



Rijksdienst voor het Cultureel Erfgoed
Ministerie van Onderwijs, Cultuur en
Wetenschap

Nederlandse
Archeologische
Rapporten

087

Archeologie van slavernij en kolonialisme in Nederland

Een verkennend onderzoek aan de hand van interviews

M. Stolk

Archeologie van slavernij en kolonialisme in Nederland

Een verkennend onderzoek aan de hand van interviews

M. Stolk

Colofon

Nederlandse Archeologische Rapporten 87

Archeologie van slavernij en kolonialisme in Nederland
Een verkennend onderzoek aan de hand van interviews

Auteur: M. Stolk

Tekstredactie: N.A. van Beelen

Autorisatie: I. van der Jagt

Datum autorisatie: 12-03-2026

Datum verschijning rapport: 26 mei 2026

Afbeeldingen: Rijksdienst voor het Cultureel Erfgoed, tenzij anders vermeld

Afbeeldingen omslag: Nederlands Openluchtmuseum

Opmaak en productie: Xerox/Osage

ISBN/EAN: 978-90-5799-372-5

© Rijksdienst voor het Cultureel Erfgoed, Amersfoort, 2026

Rijksdienst voor het Cultureel Erfgoed

Postbus 1600

3800 BP Amersfoort

www.cultureelerfgoed.nl

De Rijksdienst voor het Cultureel Erfgoed wil dat iedereen kennis kan nemen van de inhoud van haar producten. Kunt u de publicatie toch niet goed lezen? Neem dan contact op met onze infodesk via info@cultureelerfgoed.nl of via 0334217456

Voorwoord	5		
Samenvatting	7		
1 Inleiding	9		
1.1	9		
1.2	9		
1.3	10		
1.4	11		
1.5	12		
2 Wat is de archeologie van slavernij en kolonialisme?	13		
2.1	13		
2.2	14		
2.3	16		
2.4	18		
3 Geografische en chronologische afbakening	19		
3.1	19		
3.2	19		
3.3	21		
3.4	24		
4 Voorbeelden van slavernij en kolonialisme in de Nederlandse archeologie	27		
4.1	27		
4.2	27		
4.2.1	27		
4.2.2	29		
4.3	33		
4.3.1	33		
4.3.2	36		
4.3.3	38		
4.3.4	40		
4.3.5	41		
4.3.6	41		
4.4	42		
5 Het vakgebied voorbij	43		
6 Inzichten en aanbevelingen	45		
6.1	45		
6.1.1	45		
6.1.2	45		
6.1.3	46		
6.2	46		
6.2.1	46		
6.2.2	46		
7 Conclusie	49		
Literatuur	51		
Bijlagen	53		
Bijlage 1	54		
Bijlage 2	55		
Bijlage 3	57		
Bijlage 4	59		
Bijlage 5	61		

De beschrijving en interpretatie van het verleden zijn door de tijd gekleurd. Zo wordt wat wij denken te weten over het verleden regelmatig ter discussie gesteld. Dit geldt ook voor het koloniale en meer specifiek het slavernijverleden van Nederland. Het erfgoed domein speelt een belangrijke rol bij deze bewustwording en het in kaart brengen van dit verleden, omdat we de sporen ervan regelmatig tegenkomen bij ons werk. Historische en museale bronnen leveren belangrijke nieuwe inzichten, maar ook het bodemarchief kan een bron zijn om meer te weten te komen over kolonialisme en slavernij. Dat er een rol is, dat staat buiten kijf, maar hoe groot is deze en welke aspecten zijn wezenlijk? Om dit te onderzoeken heeft dr. Marijn Stolk in opdracht van de Rijksdienst voor het Cultureel Erfgoed een verkenning uitgevoerd. Stolk is als freelance historisch archeoloog goed in deze thematiek ingevoerd en kent de wereld van materiaalgericht onderzoek uitstekend. Het uiteindelijke doel van deze verkenning is om te komen tot een verrijking van de Nationale Onderzoeksagenda Archeologie (NOaA) door middel van een meer participatieve manier van werken.

In de Nationale Onderzoeksagenda Archeologie hebben onderzoeksthema's en vragen over de vroeg-moderne tijd voornamelijk weinig aandacht gekregen. Dit komt voort uit het denkbeeld dat voor de geschiedschrijving van deze vrij recente periode zoveel andere historische en antropologische bronnen beschikbaar zijn en dat het bodemarchief als bron verwaarloosbaar zou zijn. De afgelopen jaren is er echter een verschuiving zichtbaar waarin de historische archeologie, waaronder ook archeologie van het recente verleden en zelfs contemporaine archeologie, steeds meer wordt omarmd. Voor deze nieuwe onderzoeksrichtingen is samenwerking tussen specialisten uit de verschillende onderzoeksdisciplines wezenlijk. Archeologie speelt hierin een belangrijke rol, niet alleen omdat het een ander type bron bestudeert, maar ook omdat het een materiële cultuur genereert die het mogelijk maakt om het verleden dicht bij te halen, soms letterlijk aan te raken. Naast deze ontwikkelingen is er de afgelopen jaren een groeiende maatschappelijke aandacht ontstaan voor de doorwerking van slavernij en kolonialisme in het heden. Deze aandacht gaat gepaard met urgente vragen over herkenning, erkenning en representatie in ons collectieve

geheugen en erfgoed. Ook bij de Rijksdienst voor het Cultureel Erfgoed zijn we ons hier steeds meer bewust van, en speelt het thema inmiddels een rol in verschillende projecten en programma's van diverse afdelingen. Zo publiceerde de Rijksdienst in 2021 de handreiking *Onderzoek naar sporen van slavernij en het koloniale verleden in de collectieregistratie*. In het licht van deze twee ontwikkelingen rijst ook de vraag wat de rol van de archeologie is, of zou kunnen zijn, in het onderzoeken en zichtbaar maken van dit verleden. De archeologie van slavernij en kolonialisme staat in Nederland nog in de kinderschoenen, maar biedt net als andere erfgoeddisciplines mogelijkheden om bij te dragen aan een meerstemmige en inclusieve geschiedschrijving. Als belangrijke eerste stap wil de Rijksdienst daarom verkennen of de Nationale Onderzoeksagenda Archeologie aangevuld zou kunnen worden met thema's en onderzoeksvragen over slavernij en/of kolonialisme en zo ja, op welke wijze. Dit heeft als doel een beter inzicht te krijgen in de mate waarin archeologisch onderzoek in met name Europees Nederland kan bijdragen aan de bestaande (historische en museale) kennis van, en een meerstemmig verhaal over, zowel de slavernij als het koloniale verleden. Cruciale vragen daarbij zijn: wat is een juiste afbakening in geografische en temporele zin, welke fysieke resten (grondsporen, bouwwerken en artefacten) zijn representatief of illustratief voor deze thematiek, en op welke vlakken kunnen we als archeologen een bijdrage leveren aan het wetenschappelijke en maatschappelijke debat?

Het rapport dat nu voor u ligt, verkent de antwoorden op deze vragen. Omdat kennis over deze onderwerpen voornamelijk buiten de Rijksdienst aanwezig is, zijn interviews gevoerd met verschillende archeologen, historici en andere specialisten, die bereid waren om hun waardevolle inzichten en gedachten te delen. Vanuit de Rijksdienst danken wij hen hartelijk voor hun medewerking. De resultaten van deze gesprekken hebben geleid tot een afgewogen voorstel voor de inbedding van de thema's slavernij en kolonialisme in de archeologische praktijk van Nederland.

Inge van der Jagt
Coördinator Nationale Onderzoeksagenda
Archeologie

Dit rapport verkent twee thema's in de Nederlandse archeologie die lange tijd onderbelicht zijn gebleven, namelijk slavernij en kolonialisme. Het onderzoeksrapport is het resultaat van een reeks interviews met archeologen, historici en andere specialisten in de erfgoedsector. Het doel van het onderzoek was te verkennen wat verstaan wordt onder de noemer 'archeologie van slavernij en kolonialisme in Nederland', wat de huidige stand van zaken op dit gebied is en hoe onderzoek naar slavernij en kolonialisme in de archeologie uitgebreid zou kunnen worden. Om dit meer te concretiseren, zijn gesprekken gevoerd over de geografische en chronologische afbakening van slavernij en kolonialisme. Daarnaast is in kaart gebracht welke archeologische resten in Europees Nederland gerelateerd zijn aan slavernij en kolonialisme, welke kennislacunes er bestaan en waar binnen deze thema's onderzoekspotentie te signaleren is. Belangrijke archeologische vindplaatsen (in Nederland) die werden genoemd, zijn vanzelfsprekend steden in relatie tot de Verenigde Oost-Indische Compagnie (VOC) en West-Indische Compagnie (WIC), maar ook de omliggende gebieden, buitenplaatsen en vroegmoderne industriële sites. Daarnaast vormen scheepswrakken een significante bron. Wat betreft vondsten is er een breed scala aan organische en anorganische voorbeelden te geven die op directe en indirecte wijze beschouwd en onderzocht kunnen en moeten worden met betrekking tot slavernij en kolonialisme. Tevens is verkend hoe de archeologie een rol zou kunnen spelen in educatieve en maatschappelijke zin en zo een bijdrage kan leveren aan een breder begrip van deze

schaduwkant van de geschiedenis. Afsluitend is een aantal aanbevelingen geformuleerd ten behoeve van de agendering en concretisering van de thema's slavernij en kolonialisme binnen het vakgebied, vanuit de behoefte aan een meerstemmig perspectief. Deze aanbevelingen omvatten:

- een uitbreiding van de Nationale Onderzoeksagenda Archeologie op het gebied van slavernij en kolonialisme;
- de ontwikkeling van of het aansluiten bij een kennisplatform voor het delen en raadplegen van onderzoeksgegevens op het gebied van slavernij en kolonialisme;
- het voorzien in een manier om het vakgebied meer bekend en vertrouwd te maken met de historische context en inbedding van de thema's;
- het degelijk vormgeven van publieksparticipatie, omdat de thema's sterk raken aan actueel maatschappelijk debat;
- een kritische reflectie te stimuleren op de beperking van de reikwijdte van de NOaA tot Europees Nederland.

Tijdens de interviews kwam als aanvulling sterk naar voren dat het wenselijk is om deze thema's in de toekomst niet alleen vanuit de (Europees) Nederlandse archeologie te benaderen, maar juist ook in de Caribische delen van het Koninkrijk en andere gebieden waar Nederland als kolonisator zijn weerslag heeft. Vanuit de koloniale scope zijn de verschillende gebieden namelijk onlosmakelijk met elkaar verbonden en vanuit het onderzoeksperspectief wordt het noodzakelijk geacht om deze gebieden ook in relatie met elkaar – en bij voorkeur in goede samenwerking met elkaar – te onderzoeken.

1.1 Introductie

In de afgelopen decennia is het maatschappelijke en wetenschappelijke debat over de rol van Nederland bij slavernij en het kolonialisme sterk gegroeid. Erfgoed speelt hierin een belangrijke rol wat betreft het belichten van verschillende aspecten en narratieven. De perspectieven van waaruit museale collecties en archieven tegenwoordig worden benaderd, bieden steeds meer ruimte aan meerstemmigheid. Het aanduiden van de zeventiende eeuw als 'de Gouden Eeuw' is niet langer een vanzelfsprekendheid, vanwege de tegenwoordig meer belichte schaduwzijde van de geschiedenis.¹

Ook in de archeologie komt er rondom de thema's slavernij en kolonialisme geleidelijk aan meer bewustwording en ruimte voor een ander narratief. Gebrek aan een structurele inbedding van deze thema's in het archeologische onderzoek heeft er echter voor gezorgd dat de kennis hierover bij archeologen voornamelijk beperkt is. Voor deze verkenning is er dan ook voor gekozen om deze thema's breed op te vatten. Neem bijvoorbeeld een thee- of koffie kopje, vervaardigd in Nederland: ogenschijnlijk een eenvoudig gebruiksvoorwerp uit het dagelijks leven, maar tegelijk een tastbare herinnering aan het koloniale verleden. Thee en koffie zijn namelijk voorbeelden van gewassen die destijds door de lokale bevolking van Nederlands-Indië onder dwang verbouwd moesten worden voor de export, ten gunste van de Nederlandse schatkist.²

Deze publicatie draagt bij aan de wens van de Rijksdienst voor het Cultureel Erfgoed om te verkennen en onderzoeken welke rol de Nederlandse archeologie zou kunnen spelen in het actuele debat over slavernij en kolonialisme. Enerzijds ter inventarisatie van wat we tot nu toe weten en waar de kennislacunes liggen, anderzijds om te kunnen inschatten op welke wijze archeologie kan bijdragen aan de voortschrijdende kennis over deze thema's. Een van de uitgangspunten hiervoor is de optie van een actualisatie van de Nationale Onderzoeksagenda Archeologie op het gebied van de thema's en de verdere implementatie daarvan in de archeologische praktijk. Om hierin te voorzien, is als eerste stap gekozen voor

een ronde van interviews en gesprekken met archeologen en specialisten uit aanverwante vakgebieden als geschiedenis, kunstgeschiedenis en het museale domein. Dit rapport vormt het resultaat van deze gesprekken.

Belangrijk is om te vermelden dat deze rapportage wordt beschouwd als een eerste verkenning en als startpunt voor verdere stappen. Vanaf hier kunnen onderzoeksvragen en -methodieken worden geagendeerd en ontwikkeld, en kunnen nieuwe initiatieven ontstaan. Daarmee helpt het om een basis te creëren voor verder onderzoek naar deze aspecten van het verleden.

1.2 Doel- en vraagstelling

Het doel van dit verkennende onderzoek was in de eerste plaats om te onderzoeken wat we precies verstaan onder 'de archeologie van slavernij en kolonialisme in Nederland'. Om hier een antwoord op te kunnen geven, moest bepaald worden hoe we deze aspecten binnen de archeologie afbakenen en welke archeologische neerslag we hierbij kunnen verwachten. In de tweede plaats is gekeken hoe de thema's slavernij en kolonialisme beter ingebed en geagendeerd kunnen worden binnen de Nederlandse archeologie en hoe dit ook buiten het vakgebied uitgedragen kan worden in de toekomst. Tevens is in de gesprekken aandacht besteed aan de inbedding van het Verdrag van Faro in de archeologie, waarbij archeologie niet alleen als onderzoekspraktijk wordt beschouwd, maar ook als middel om cultureel erfgoed meer ten dienste van de samenleving te stellen.

Ten behoeve van dit onderzoek zijn de volgende vragen opgesteld:

1. Wat is de archeologie van de slavernij en het kolonialisme van Nederland?
2. Hoe kan de archeologie van slavernij en kolonialisme van Nederland afgebakend worden wat betreft periode?
3. Zijn er verschillende fasen (eventueel met een verschillende archeologische neerslag) te onderscheiden?
4. Wat is de geografische scope van de archeologie van slavernij en kolonialisme van Nederland waar we ons vanuit (Europees)

¹ Pennock & Vermaat 2020; Ras *et al.* 2021; Van Bijnen *et al.* 2024; Negrón *et al.* 2025.

² Deze vorm van dwangarbeid staat ook wel bekend als het *Preangerstelsel* of *cultuurstelsel*. Zie ook: Breman 2010; Van Schendel 2017.

- Nederland (en de onderzoeksagenda) op zouden moeten richten? En waarom?
5. Welke relevante archeologische studies (nationaal/internationaal) naar dit onderwerp zijn bekend?
 6. Welke artefacten, sporen en structuren (archeologische correlaten) kunnen iets zeggen over dit specifieke deel van het verleden? En welke voorbeelden zijn hierbij te geven?
 7. Welke rol kunnen de verschillende stakeholders spelen bij het agenderen van onderzoeksvragen voor archeologisch onderzoek?
 8. Op welke manier kunnen archeologische sporen en artefacten bijdragen aan het onderzoek van het slavernijverleden en kolonialisme?
 9. Op welke manier zou de NOaA uitgebreid kunnen worden om recht te doen aan de thema's slavernij en kolonialisme?
 10. Krijgen de geïnterviewden vragen over het thema slavernij en kolonialisme van Nederland in hun werk of hebben ze ermee te maken? Hoe frequent komt dit voor? En hoe benaderen de geïnterviewden deze thematiek?
 11. Wat zijn voor de geïnterviewden belangrijke inspiratiebronnen over dit thema?
 12. Welke adviezen kunnen worden gegeven voor een volgende stap van verkennend onderzoek binnen de kaders van de NOaA en Oogst voor Malta, dat gericht zal zijn op een operationalisering van het thema ten behoeve van de archeologische Malta-praktijk?
 13. Hoe zouden deze thema's vormgegeven kunnen worden vanuit een perspectief dat niet enkel op onderzoek gericht is, maar bijvoorbeeld meer educatief of maatschappelijk?

1.3 Opzet en uitvoering

Voor dit verkennende onderzoek is gekozen voor een kwalitatief onderzoek, waarin gesprekken zijn gevoerd met archeologen uit verschillende sectoren binnen het vakgebied. Hierbij is een selectie gemaakt van archeologen die werken in het commerciële, gemeentelijke en universitaire domein. Daarnaast is gestreefd naar een

brede spreiding van kennis en ervaring op het gebied van archeologie: zowel de stedelijke als de maritieme archeologie, en zowel de archeologie in (Europees) Nederland als die in de voormalige gekoloniseerde gebieden. Een ander belangrijk aspect waar rekening mee is gehouden, is om ook aandacht te besteden aan de verschillende archeologische specialismen, zoals archeobotanie of ander materiaalspecifiek onderzoek, om een brede scope aan potentiële archeologische neerslag in kaart te brengen. Aanvullend is een aantal historische specialisten en erfgoedprofessionals geraadpleegd. Dit omdat de thema's slavernij en kolonialisme bij uitstek vragen om een meer interdisciplinaire benadering en het debat in andere disciplines in de afgelopen decennia al uitgebreider gevoerd is en we kunnen leren van hun benaderingswijzen. De keuze voor een verkennend onderzoek middels gesprekken in de vorm van een open interview was voor de hand liggend. Enerzijds, omdat deze thema's in publicaties lange tijd onderbelicht zijn gebleven. Anderzijds, omdat juist ook de persoonlijke ervaringen met de thema's van belang zijn om te onderzoeken hoe die momenteel leven binnen het vakgebied. Daarbij is ervoor gekozen om de onderzoeksvragen tijdens de gesprekken gidsend te gebruiken als houvast binnen de gesprekken, zonder dat deze een beperking vormden voor de geïnterviewde personen. Hierdoor ontstond er ruimte voor aspecten die wellicht aanvankelijk niet in de onderzoeksvragen benoemd waren. De inhoud van de gesprekken is schriftelijk en geanonimiseerd vastgelegd, en daarna op hoofdlijnen in dit rapport beschreven. Vanwege het verkennende karakter van dit onderzoek is de geïnterviewden gevraagd om literatuursuggesties te geven voor bij hen bekende onderzoeken die onder andere ter inspiratie kunnen dienen. Een lijst met geïnterviewde personen en een overzicht van door hen aangedragen adviesliteratuur zijn te vinden in respectievelijk bijlage 1 en bijlage 4. Omdat interviews de primaire kennisbron voor deze publicatie vormen, zijn niet overal traditionele bronvermeldingen beschikbaar, al zijn deze waar mogelijk toegevoegd. Binnen het kader van deze opdracht was het echter niet mogelijk om alle gedeelde informatie volledig te verifiëren of te herleiden tot wetenschappelijke literatuur. Bovendien boden

de gesprekken met professionals vanwege het langdurige onderbelicht blijven van slavernij en kolonialisme in de archeologische literatuur de mogelijkheid om actuele en praktijkgerichte inzichten te verzamelen die nauwelijks in bestaande publicaties te vinden zijn. De resultaten van de gesprekken en daarmee de beantwoording van de onderzoeksvragen zullen in de volgende hoofdstukken thematisch aan bod komen. In hoofdstuk 2 wordt de huidige stand van zaken over de thema's slavernij en kolonialisme in de Nederlandse archeologie in algemene zin besproken. Daaropvolgend wordt in hoofdstuk 3 duiding gegeven aan de afbakening van deze thema's qua periode en geografische spreiding. Naar aanleiding hiervan zullen in hoofdstuk 4 enkele voorbeelden van archeologische neerslag van slavernij en kolonialisme aangehaald worden. Hierbij zal eveneens een overzicht worden geschetst van vondsten, sporen, structuren en archeologische correlaten die door de geïnterviewden genoemd zijn vanwege hun onderzoekspotentie op het gebied van deze thema's. Aanvullend wordt in hoofdstuk 5 ingegaan op de meer educatieve en maatschappelijke rol die de archeologische kennis zou kunnen spelen bij het belichten van deze aspecten van het verleden. Tot slot worden in hoofdstuk 6 de aanbevelingen samengevat die voortkomen uit de interviews, waarbij ook aandacht uit zal gaan naar de archeologische neerslag van de slavernij en het kolonialisme van Nederland buiten de eigen landsgrenzen. Uit de interviews bleek namelijk dat het overgrote deel van de geïnterviewden van mening is dat de archeologie in voormalige gekoloniseerde gebieden onlosmakelijk verbonden is met de archeologie in Europees Nederland. Door de hoofdstukken heen zijn enkele korte citaten geplaatst uit de interviews ter ondersteuning van de verschillende paragrafen.

1.4 Terminologie

Het meer kritisch benaderen van archeologische onderzoeksresultaten in het licht van slavernij en kolonialisme valt samen met een bewuster gebruik van specifieke woorden, termen en beschrijvingen. Woorden kunnen onbedoeld bijdragen aan het in stand houden van koloniale denkkaders, of juist bedoeld aan bewustwording

en erkenning van onrecht. Daarom kiezen steeds meer musea, scholen en media ervoor om hun taalgebruik kritisch te herzien. Ook gaandeweg dit onderzoek werd het gebruik van bepaalde termen ter discussie gesteld. In de eerste plaats was dit het gebruik van de term *koloniaal verleden*. Omdat de geschiedenis van kolonialisme en slavernij nog altijd doorwerkt in het heden en vaak ook een emotionele lading draagt, werd door enkele van de geïnterviewden gesuggereerd om binnen het onderzoek structureel te spreken van *kolonialisme* in plaats van koloniaal verleden, zodat de lange en voortdurende gevolgen van deze periode een meer vanzelfsprekend onderdeel zijn. Hiermee wordt duidelijker dat de eerste term niet alleen de geschiedenis in voormalige koloniën omvat, maar juist de gehele periode en het geheel aan processen, gebeurtenissen en de directe en indirecte impact die hieruit voortkomt.

Een ander belangrijk punt dat ter sprake kwam, is het gebruik van de term *slaaf*. Een alternatief hiervoor is het gebruik van *tot slaaf gemaakte personen* of *slaafgemaakten*. Voor veel mensen is het vanzelfsprekend dat slavernij geen keuze is en lijkt de term slaaf al duidelijk genoeg te zijn. Echter bij het gebruik van het woord slaaf, reduceert dit een persoon feitelijk tot wat hem of haar is aangedaan, hetgeen door sommigen als ontmenselijking wordt ervaren. Bij de termen slaaf en slaven wordt bovendien eerder gedacht aan een man of aan mannen. De term *slaafgemaakt* persoon is neutraler en kan ook slaan op de vrouwen en kinderen die als slaafgemaakten uitgebuit werden.³ Een ander woord dat gevoelig ligt, is de term *Gouden Eeuw* om te refereren aan de zeventiende eeuw. Deze term romantiseert een periode van rijkdom die voor een significant deel was gebaseerd op uitbuiting. Anderen zien deze term echter als een verwijzing naar de culturele, kunstzinnige en wetenschappelijke ontwikkelingen.

Dit zijn natuurlijk slechts enkele voorbeelden van woordgebruik dat in het huidige licht ter discussie staat. Het valt in ieder geval aan te raden om in de gebruikscontext bewust om te gaan met woordkeuze en er kennis van te nemen welke woorden als koloniaal georiënteerd over kunnen komen. Publicaties als *Woorden doen ertoe. Een Incomplete Gids voor woordkeuze binnen de culturele sector* kunnen helpen in het bewust kiezen van woorden en termen.⁴

³ Van Kempen 2022, 65-75.

⁴ Modest & Lelijveld 2018.

1.5 Dankwoord

Dit rapport verkent hoe archeologie kan inspelen op deze veranderende maatschappelijke visie. Waar liggen kansen voor onderzoek binnen het archeologisch vakgebied? En waar liggen de kennislacunes? Hoe kunnen de thema's slavernij en kolonialisme ingebed worden in de archeologische praktijk van Nederland? En hoe kan de archeologie vervolgens in dienst van de maatschappij worden gesteld om dit gedeelde verleden meer tastbaar te maken? Om dit in kaart te brengen zijn interviews gehouden met verschillende collega-archeologen, historici en

andere specialisten, die bereid waren om hun waardevolle inzichten en gedachten te delen. Zonder hen was het niet mogelijk geweest om dit rapport te schrijven. Veel dank gaat dan ook uit naar: drs. Michiel Bartels, drs. Daudi Cijntje, dhr. Kenneth Cuvalay, dr. Karwan Fatah-Black, dr. Felicia Fricke, drs. Nina Jaspers, dr. Ranjith Jayasena, drs. Steven Jongma, drs. Merit Hondelink, dr. marjolijn kok, prof. dr. Martijn Manders, drs. Bernard Meijlink, drs. Tijmen Moesker, dr. Roos van Oosten, prof. dr. Robert Parthesius, drs. Mark Ponte, prof. dr. Valika Smeulders, prof. dr. James Symonds, drs. Monique van Veen, prof. dr. Joanita Vroom en dhr. Jobbe Wijnen, MSc.

2 Wat is de archeologie van slavernij en kolonialisme?

2.1 Stand van zaken in de Nederlandse archeologie

Luisterend naar de gesprekspartners valt op dat er grote verschillen bestaan in visie, ervaringen en aanpak als het gaat om de inbedding van de thema's slavernij en kolonialisme in het archeologisch werkveld in Nederland. Waar deze thema's in sommige steden duidelijk onderdeel zijn van de lokale of regionale onderzoeksagenda's, zijn er ook gebieden waar dit deel van de geschiedenis nog grotendeels onder de radar blijft en relatief weinig aandacht krijgt.⁵ Een door de geïnterviewden vaak genoemd punt is dat vooral de steden die een bestuurlijk hoofdkantoor hadden van de Verenigde Oost-Indische Compagnie (VOC) en/of de West-Indische Compagnie (WIC) archeologisch interessant zijn, en dan met name vanwege de uitwisseling van koloniale goederen.⁶ In aanvulling hierop noemde een deel van de gesprekspartners de omliggende randsteden en buitengebieden.

Een deel van de geïnterviewden gaf aan dat ze zich bewust zijn van het belang van het signaleren van koloniale aspecten binnen de archeologie. Anderen zeiden echter dat kolonialisme en slavernij in hun werk relatief weinig aan bod komen. Dit komt volgens hen doordat deze thema's vooral nog weinig aandacht hebben gehad en er hierdoor weinig over gepubliceerd is in de archeologische literatuur. Een genoemde verklaring hiervoor, die meermaals genoemd werd, is de verwachting dat kolonialisme en slavernij slechts beperkt zichtbaar en detecteerbaar zijn binnen archeologische sporen en vondsten. Dit komt voort uit een veronderstelling dat deze thema's destijds ook maar in beperkte mate doorklonken in het dagelijks leven in Nederland. De historische inbedding wordt hierbij genoemd als een belangrijk element, om dit te verifiëren en bij te dragen aan het leggen van verbanden tussen kolonialisme en archeologie. Een historische inbedding kost echter vanzelfsprekend extra tijd. En als kritisch geluid werd genoemd dat de werkdruk zowel tijdens het veldwerk als de uitwerking van archeologisch materiaal regelmatig al als vrij hoog wordt ervaren, vooral in de commerciële

archeologie. Enkele geïnterviewden vermoedden dan ook dat er binnen het commerciële deel van het vakgebied mogelijk weinig tijd en ruimte zal zijn voor verdieping op het gebied van slavernij en kolonialisme. Een van de redenen hiervoor is ook dat het huidige bestel nog geen goede inbedding kent. Daarnaast vraagt het van mensen en bedrijven een investering om zich hier verder in te verdiepen. Vooralsnog ontbreken de thema's slavernij en kolonialisme grotendeels in de Nationale Onderzoeksagenda Archeologie (NOaA), waardoor het vaak geen standaard onderdeel is van Programma's van Eisen voor archeologisch veldonderzoek. Wat betreft archeologisch vondstmateriaal zien de meeste geïnterviewde archeologen duidelijk mogelijkheden voor meer diepgaand en vernieuwend onderzoek. Onder andere bij de studie van de vroegmoderne materiaalstromen. Welke producten werden gemaakt om te gebruiken als ruilgoederen in de handel in bijvoorbeeld goud, ivoor en/of slaafgemaakten? En onder welke omstandigheden kwamen nieuwe producten de Republiek der Zeven Verenigde Nederlanden binnen? Een aanzienlijk deel van de handelsgoederen die in de vroegmoderne tijd naar de Republiek kwamen, hier in zwang raakten en op steeds grotere schaal geconsumeerd werden, waren namelijk afkomstig uit gekoloniseerde gebieden en/of werden op plantages vervaardigd.

'Van de peper waarmee men eten op smaak bracht tot het Delftse faience bord dat het Aziatische porselein imiteerde... en van de Goudse pijpen waarmee men tabak rookte tot de katoenen en zijden kledingstukken die men droeg.'

Het merendeel van de geïnterviewde archeologen is van mening dat – hoewel er archeologisch gezien vrijwel geen directe aanwijzingen zijn voor slavernij op Europees Nederlandse bodem – er legio voorbeelden zijn van grondstoffen en artefacten die door middel van slavernij of dwangarbeid verkregen werden en hier in de grond zijn beland. Dergelijke vondsten worden vooral nog vaak beschouwd vanuit het perspectief van 'de gebruiker' die kennis maakte met nieuwe producten en veranderende consumptiepatronen. Het verhaal van de wijze waarop deze goederen geproduceerd werden en naar Nederland

⁵ Over verschillende steden is in de afgelopen jaren een zogenoemde 'Gids slavernijverleden...' gepubliceerd. Ook gaven verschillende stedelijk archeologen aan dat kolonialisme en slavernij recentelijk duidelijker geformuleerd zijn of worden in plaatselijke onderzoeksagenda's voor erfgoed, monumenten en archeologie.

⁶ De bestuurskantoren van de Verenigde Oost-Indische Compagnie (VOC), de zogenoemde 'Kamers', bevonden zich in Amsterdam, Zeeland (Middelburg), Hoorn, Enkhuizen, Delft en Rotterdam. Het bestuur van de West-Indische Compagnie (WIC) bestond uit de 'Kamers' Amsterdam, Zeeland (Middelburg), Maze (Rotterdam, Delft en Dordrecht), Noorderkwartier (Hoorn en Enkhuizen) en Stad en Lande (Groningen).

kwamen, is hierbij lange tijd onderbelicht gebleven. Hetzelfde geldt in zekere mate voor de luxueuze panden – die nog overeind staan of waarvan we enkel de funderingen terugvinden – die vaak bekostigd werden met rijkdom die afkomstig was uit (slaven)handel en uitbuiting. Een ander interessant perspectief dat in dit kader is aangedragen, is dat van de lokale industrieën in de Republiek. Aanvankelijk zou je kunnen stellen dat deze vooral regionale behoeften vervulden, maar deze industrieën zou je ook in een ander licht kunnen beschouwen. Neem bijvoorbeeld de productie van bakstenen die naast lokaal bouw materiaal tevens dienden als ballast voor schepen, en als bouw materiaal voor forten in de koloniën. Of neem goederen als buskruit, vuurwapens en textiel. Die werden niet alleen geproduceerd voor eigen gebruik of als ruilmiddel in handelsgoederen, maar ook als ruilmiddel voor de handel in tot slaaf gemaakten. De uitkomsten van archeologisch onderzoek blijken dan ook grotendeels afhankelijk van het gekozen perspectief en de gestelde onderzoeksvragen. Zo zou je kunnen stellen dat een groot deel van de archeologische resten die dateren vanaf het einde van de zestiende eeuw duidelijk verband houdt met de koloniale geschiedenis van Nederland.

2.2 Ontwikkelingen in de rol van de archeologie

Uit de gesprekken met verschillende archeologen, historici en museumprofessionals blijkt dat de thema's slavernij en kolonialisme lange tijd onderbelicht zijn gebleven door de ontwikkelingen in onderzoekstradities. Het vakgebied archeologie was veelal sterk georiënteerd op objecten, typologieën en chronologieën en ontwikkelingen op (Europees) Nederlands grondgebied. Op het gebied van geschiedenis, kunstgeschiedenis en museumstudies is al langer duidelijk meer aandacht voor de keerzijde van de grote maritieme expansie en de welvaart van de Republiek. Binnen de archeologie is deze aandacht vooralsnog in mindere mate aanwezig. Op basis van de gesprekken en de aangeraden literatuur lijken vooral overkoepelende en academische onderzoeken al meer aandacht te hebben voor deze thema's.⁷ Toch komt er

geleidelijk aan, ook vanuit de veldarcheologie en in de meer publieksgerichte publicaties, een meerzijdig perspectief naar voren, zoals te zien is in bijvoorbeeld de publicatie over het zogenoemde *Schervenwrak*.⁸ Hierin komen de werelden van de Nederlandse Republiek en het gekoloniseerde Suriname samen, door de lading van het schip, bestaande uit benodigdheden voor de plantages in Suriname. Tijdens het bespreken van de positie en zichtbaarheid van slavernij en kolonialisme binnen de Nederlandse archeologie tijdens de interviews, kwam in elk geval duidelijk naar voren dat er in het verleden een gebrek is geweest aan dit narratief. En dat de insteek ervan eerder beperkt was dan holistisch. Als bijvoorbeeld archeologische vondsten werden aangetroffen die een oorsprong hebben in koloniale gebieden, werd tot recent vooral aandacht besteed aan de herkomstbepaling van objecten en consumptiegoederen. Hieruit volgde dan vaak een vraagstelling die betrekking had op de invloed op de Nederlandse bestaans economie of consumptiepatronen. Verhalen over de productieomstandigheden en het koloniale aspect van de herkomst van goederen werden slechts zelden in overweging genomen, laat staan dat deze vermeld werden in archeologische rapporten. Dit kan deels te maken hebben met de slechts incidentele samenwerking tussen archeologen en historici, waardoor vondsten niet altijd binnen een groter verband geïnterpreteerd worden. Maar ook de algemene tijdgeest en gangbare vorm van geschiedschrijving destijds zullen hierin een rol gespeeld hebben.

De vraag is in hoeverre aspecten van slavernij en kolonialisme direct af te lezen zijn uit de archeologische vondsten, of dat aanvullend onderzoek nodig is om deze informatie te ontrafelen. Wellicht begint het proces echter met het stellen van andere onderzoeksvragen. Eén van de geïnterviewden merkte op dat de ontwikkeling van een geïntegreerde historisch-archeologische aanpak in Nederland nog in de kinderschoenen staat. Dit komt vermoedelijk doordat deze aanpak slechts zeer beperkt is ingebed in het opleidingscurriculum van de archeologieopleidingen in Nederland. Archeologisch en historisch onderzoek kunnen elkaar aanvullen, nuanceren en de ogen doen openen voor de beperkingen van de eigen data. Bovendien speelt de archeologie, zoals door verschillende gesprekspartners werd benoemd, een unieke rol in het tastbaar maken van het

⁷ Zie o.a.: Lydon & Rizvi 2010; Beaudry & Symonds 2011; Gonzalez-Tennant 2014; Fricke 2019, 2020; Kok 2022, 2024.

⁸ Van Ginkel 2022.

verleden. Het zijn vaak juist archeologische objecten die, zonder dat er enig woord over gezegd is, al spreken tot een groter publiek en bepaalde gevoelens en vragen oproepen. De rol

van archeologie in de geschiedschrijving over slavernij en kolonialisme verdient dan ook een hernieuwde aanpak en betere inbedding op diverse niveaus.

Kleipijpen

Wanneer we kijken naar de welbekende kleipijpen, dan zien we aanvankelijk wellicht niet meer dan een typische vroegmoderne vondst die we door heel het land tegenkomen. Geen archeoloog die er nooit één in handen heeft gehad. Sterker nog, vanwege de goede dateerbaarheid op basis van grootte, vorm en decoratie, worden ze vaak gebruikt als een soort gidsartefacten in de periodisering van de vroegmoderne periode. Aanvankelijk hebben ze een kleine zogeheten ‘ketel’ – waar de tabak in wordt gestopt en aangestoken – die geleidelijk aan steeds groter wordt naarmate tabak beter te verkrijgen is en betaalbaarder wordt, een vrij algemene historische ontwikkeling.

Het verhaal van kleipijpen binnen de Nederlandse archeologie is vaak primair gericht geweest op de productieplaatsen van de pijpen, de gebruikers van de pijpen en de opkomst van de tabaksconsumptie dankzij de maritieme expansie. Een meer concrete relatie tussen de omvang van de pijpenkop en een toename van de overzeese (Nederlandse) tabaksplantages, slavenhandel en uitbuiting is vooralsnog echter niet in kaart gebracht (afb. 1). Welke overzeese gebeurtenissen hadden indirect invloed op de ontwikkeling van de kleipijpen? Zien we bijvoorbeeld de impact van de verdrijving van de Nederlanders uit Brazilië erin terug? Is er bijvoorbeeld een zichtbare verandering in de pijpenproductie naar aanleiding van het grootschaliger stichten van ‘eigen plantages’ elders naar aanleiding van de opgedane ervaring in Brazilië? We kunnen ons tevens afvragen hoe het zat met de invoer van uitheemse gewassen en de opkomst van planterijen in Nederland. In Amersfoort zijn bijvoorbeeld resten van verschillende tabaksbedden en tabaksschuren aan het licht gekomen.⁹ Een interessante vraag hierbij zou kunnen zijn hoe dergelijke locaties voor tabaksteelt in Nederland zich qua woon- en werkomstandigheden verhielden tot die op de plantages in de koloniën.



Afb. 1 Faience schaal met de afbeelding van een tabaksplantage waarop twee tot slaaf gemaakten aan het werk zijn, terwijl een witte man een pijp zit te roken, Jan Teunisz Dextra, plateelbakkerij De Grieksche A, Delft, 1757-1765. Foto: Nederlands Openluchtmuseum.

2.3 Welk archeologisch narratief?

Twee belangrijke vragen die tijdens veel gesprekken naar voren kwamen, waren: welk verhaal vertelt de archeologie? en wie vertaalt het verhaal van de sporen en artefacten naar een groter publiek? Een punt dat hierbij aangekaart werd, is dat de Nederlandse archeologie een behoorlijk ‘wit’ vakgebied is. Dit heeft tot op heden waarschijnlijk onbewust en onbedoeld geleid tot beperking van de narratieven, vraagstellingen en daarmee ook uitkomsten van onderzoeken. Daarnaast werd vastgesteld dat het vakgebied hierdoor vanuit een vrij eenzijdig perspectief handelt bij het formuleren van vraagstellingen. Verschillende geïnterviewden gaven aan dat het betrekken van en samenwerken met lokale gemeenschappen – van welke achtergrond ook – kan leiden tot nieuwe, interessante invalshoeken en verhaallijnen. De archeologie kan hierbij meer in dienst van de samenleving gesteld worden, in lijn met het Verdrag van Faro. Een mooi voorbeeld hiervan is het project Wyldemerck, waarbij vijftig oud-bewoners en nazaten in Friesland een barakkenkamp opgroeven, waar tussen 1954 en 1969 Molukse KNIL-militairen en hun gezinnen waren gehuisvest. Dit project illustreert bij uitstek de waarde van erfgoed voor de samenleving, waarbij de archeologie fungeert als middel van verbondenheid en niet enkel als eenzijdig onderwerp van onderzoek en documentatie (afb. 2).¹⁰

‘Het is mooi om de archeologie te bedrijven vanuit het idee dat het erfgoed van en voor iedereen is en dat we hier samen vorm aan kunnen geven.’

In verschillende gesprekken werden ook de uitgangspunten van de huidige NOaA ter discussie gesteld. Daarbij rees de vraag of het voldoende is om alleen de primaire gebruikersgroepen te raadplegen bij het opstellen van de onderzoeksagenda. Met name bij ethische en maatschappelijke vraagstukken – zowel historisch als actueel – wordt deze benadering als te beperkt ervaren. De ervaringsdeskundigheid van postkoloniale diasporische gemeenschappen, hun spirituele en emotionele kennis, en hun inzicht in hoe archeologische kennis identiteitsvorming beïnvloedt, zijn immers minstens zo waardevol. Wetenschappelijk gezien verrijkt het om vraagstellingen vanuit diverse perspectieven te belichten. Dit is vergelijkbaar aan eerdere aanpassingen om meer ruimte te bieden aan bijvoorbeeld het vrouwelijk perspectief of dat van mensen met een beperking binnen verschillende onderzoeken. Naast het wetenschappelijke aspect, biedt de archeologie op maatschappelijk vlak bovendien ook ruimte voor erkenning en kan het bijdragen aan een vorm van heling voor gemeenschappen die hebben geleden – en soms nog altijd lijden – onder de gevolgen van slavernij en kolonialisme. Ook het uitgangspunt dat de NOaA zich nu alleen richt op Europees Nederland wordt gezien als een gemiste kans. In het Caribisch



Afb. 2 Het team van oud-bewoners en nazaten die in samenwerking met marjolijn kok en Jobbe Wijnen een veldinspectie en opgraving deden op de plek van voormalig woonoord Wyldemerck. Foto: marjolijn kok.

⁹ Zie o.a. Hulst 2011 en Den Hartog & Wijker 2020.

¹⁰ Wijnen & Kok 2023.

deel van het Koninkrijk – de openbare lichamen Bonaire, Sint Eustatius en Saba, en de zelfstandige landen Aruba, Curaçao en Sint Maarten – wordt eveneens archeologisch onderzoek uitgevoerd. Hoewel er geen directe relatie is met de KNA-richtlijnen, en het volgen van de NOaA niet verplicht is, bestaat er wel degelijk een wetenschappelijke en inhoudelijke verbinding. Met name bij onderzoeksthema's als slavernij en kolonialisme kan de beperking tot Europees Nederland leiden tot gefragmenteerde informatie en het risico van misinterpretatie. Maar ook op andere onderzoeksterreinen – zoals de ontwikkeling van bestaans economieën of de organisatie van nederzettingen – zijn er raakvlakken met huidige NOaA-thema's. Door de Erfgoedwet en de KNA-richtlijnen als kader te nemen, ontstaat de suggestie dat archeologisch onderzoek in het Caribisch deel van het Koninkrijk een wetenschappelijke vrijplaats is, of minder belangrijk dan onderzoek in Europees Nederland. In het Nederlandse beleid geldt echter de stelregel 'comply or explain': pas gelijkwaardigheid toe, of leg uit waarom dit niet kan. Hoewel de regelgeving in het Europese en Caribische deel van het Koninkrijk verschilt, is dat geen reden voor wetenschappelijk onderscheid. Sterker nog, volgens de geïnterviewden kan een inclusieve

onderzoeksagenda bijdragen aan het versterken en waar nodig professionaliseren van de archeologische erfgoedzorg in het Caribisch deel van het Koninkrijk.

Het betrekken van deze gebieden bij de NOaA wordt door verschillende geïnterviewden gezien als een cruciaal element voor het vergroten van het draagvlak, de ethische verantwoording en de maatschappelijke impact van toekomstig archeologisch onderzoek naar het koloniale verleden. Een inspirerend voorbeeld is het 'Proteha mi'-project, een initiatief van Lauriane Ammerlaan (Bonaire Archaeological Institute), Maaïke de Waal (Universiteit Leiden) en Daudi Cijntje (Archol). Dit project richt zich op het documenteren en beschermen van het archeologisch erfgoed op Bonaire, door de verhalen van ouderen vast te leggen, workshops te doen en veldinspecties uit te voeren samen met de lokale bevolking. Er worden hier onder andere bijeenkomsten georganiseerd om te inventariseren welke plekken de lokale bevolking belangrijk vindt om te behouden. Het doel is niet alleen het vergroten van erfgoedbewustzijn, maar ook het versterken van lokaal erfgoedbeleid en het creëren van draagvlak (zie afb. 3).



Afb. 3 Archeoloog Daudi Cijntje geeft uitleg aan schoolkinderen op een open dag op de opgraving bij Amboina.
Foto: Archol B.V.

2.4 Inbedding en bewustwording

Veel archeologen en specialisten benadrukken dat de Nederlandse archeologie van slavernij en kolonialisme nog grotendeels onbekend of onderbelicht is. Er is vaak wel bereidheid om hier meer aandacht aan te besteden, maar bestaande beeldvorming, educatie, referentiekaders en eurocentrische denkbeelden vormen daarbij een belemmering. De mate waarin archeologen met deze thema's in aanraking komen, hangt bovendien sterk af van hun eigen motivatie. Zonder die motivatie blijft de aandacht vooral gericht op de traditionele archeologische praktijk. Gesprekken met veldarcheologen en gemeentelijke diensten maakten duidelijk dat de Programma's van Eisen onvoldoende aanknopingspunten bieden voor het koloniale aspect van de Nederlandse geschiedenis. Alleen wanneer stedelijke of regionale diensten hier zelf actief op inspelen, krijgen deze thema's een betekenisvolle plaats in het archeologisch onderzoek.

Twee gesprekspartners gaven aan dat de verdere integratie van slavernij en kolonialisme in de archeologie mogelijk breder gedragen kan worden dan alleen binnen het vakgebied zelf. Nieuwe (regionale) onderzoeksvragen zouden deels kunnen voortkomen uit maatschappelijke behoeften. Een concrete aanpak zou bijvoorbeeld zijn om in gesprek te gaan met lokale gemeenschappen – zowel binnen Nederland als internationaal gezien – en gezamenlijk te verkennen welke vragen bestaan over de (lokale) geschiedenis. Ook de uitvoering van het onderzoek kan in zulke gevallen gezamenlijk plaatsvinden, zoals bij het eerdergenoemde voorbeeld van project Wyldemerck. Op deze manier krijgt de archeologie een verbindende rol, in plaats van uitsluitend een onderzoekende en kan het ook breder gemeenschappelijk ingebed worden. Wat betreft bewustwording en heersende denkkaders kwam in verschillende gesprekken de casus van Sint Eustatius aan bod. Deze

kwestie wordt als een zeer pijnlijk, maar ook leerzaam voorbeeld genoemd. Opgravingen van begraafplaatsen van tot slaaf gemaakte Afrikanen bij de Godet Plantation en de Golden Rock Plantation hebben in dit geval geleid tot ethische vraagstukken. Bij beide projecten is de lokale gemeenschap pas laat – of helemaal niet – betrokken, wat leidde tot publieke verontwaardiging en de oprichting van de Stata Heritage Research Commission. In de Nederlandse archeologie wordt de omgang met menselijke resten vaak als vanzelfsprekend onderdeel van archeologisch onderzoek beschouwd, waarbij het in zekere zin 'normaal' is om menselijke resten te verzamelen en te onderzoeken. Voor andere culturen is dit echter alles behalve een vanzelfsprekendheid – bijvoorbeeld vanwege vooroudercultus of vanuit tradities van eeuwige grafurst. Bovendien wordt het onderzoeken van menselijke resten van voorouders uit een koloniale of slavernijcontext als extra gevoelig gezien, omdat dit – ondanks de goede bedoelingen – kan worden ervaren als het voortzetten van koloniale machtsverhoudingen. Dit onderstreept de noodzaak van transparantie, betrokkenheid van afstammelingen en respectvolle omgang met elkaars normen en waarden. Daarnaast benadrukt het ook de verantwoordelijkheid om je hiermee bekend te maken en in goed overleg te handelen.

Wat betreft koloniaal erfgoed buiten Nederland werd ook stilgestaan bij het verschil in beleid en belangen tussen bijvoorbeeld scheepswrakken – zoals VOC- of WIC-schepen, die als staatseigendom worden beschouwd – en voormalige plantages – die meestal in particulier bezit waren of zijn. Eén van de geïnterviewden wees op het Internationaal Cultuurbeleid (ICB), waarbinnen programma's bestaan voor samenwerking en kennisuitwisseling met onder andere Suriname, Ghana en Indonesië. Maar hoewel deze initiatieven potentie hebben, is ook geconstateerd dat financiële middelen niet altijd effectief kunnen worden ingezet, en dat ondersteuning in de realisatie soms achterblijft.

3 Geografische en chronologische afbakening

3.1 Inleiding

Dit verkennende onderzoek richt zich hoofdzakelijk op de archeologie van de vroegmoderne periode, omdat deze periode het meest prominent naar voren kwam tijdens de interviews. Slavernij en kolonialisme hebben hun origine echter al in veel vroegere perioden, waarvan de Romeinse tijd vermoedelijk het best bekende voorbeeld is.¹¹ Om focus te houden op de vroegmoderne ontwikkelingen willen we niet zo ver teruggaan, wat echter niet wegneemt dat de thema's in alle tijdsperiodes aandacht verdienen (zie afb. 4). De vraag in dit rapport is hoe we vroegmoderne slavernij en kolonialisme voor de archeologie in Nederland kunnen afbakenen om een startpunt voor een werkbaar onderzoekskader te kunnen scheppen? Wat is een goede chronologische en geografische afbakening? Dit blijkt niet gemakkelijk te bepalen. De processen, de gevolgen en ook de actuele doorwerking ervan, zijn namelijk verweven met veel geografische gebieden en strekken zich uit over een lange periode. Toch kan een zekere afbakening – mits bewust gehanteerd – bijdragen aan de concretisering van archeologisch onderzoek, en daarmee de toepasbaarheid en herkenbaarheid binnen het Nederlands archeologisch werkveld vergroten. Een afbakening dient dan ook niet als sluitend kader, maar eerder als een referentiepunt waaraan een dynamische invulling gegeven kan worden.

In dit hoofdstuk worden suggesties gedaan voor werkbare geografische en chronologische kaders. Ze zijn bedoeld om onderzoeksfocus aan te brengen, met oog voor de bredere netwerken en doorwerkingen van slavernij en kolonialisme tot in het heden middels een concrete toepassing in onderzoeksagenda's. De hieronder geschetste afbakening is het resultaat van de gesprekken met zowel archeologen als historici.¹² Hun voorstellen kwamen op hoofdlijnen overeen en zijn – waar en voor zover zij verschilden – hier zoveel mogelijk samengebracht in een poging om recht te doen aan historisch belangrijke ontwikkelingen, maar tevens rekening te houden met de mogelijke archeologische detecteerbaarheid.



Afb. 4 Ring van git met hierin uitgesneden een gestileerd hoofd van een Afrikaans persoon. De ring werd gevonden in een Romeinse greppel bij opgravingen in Huissen en dateert tussen ca. 250 en 300. Het is een van de weinige, maar meest tot de verbeelding sprekende, Romeinse vondsten uit Nederland die voor deze periode de connectie met Afrika verbeelden. Andere vondsten waaruit Afrikaanse aanwezigheid langs de Limes blijkt, zijn een grafsteen van een oudgediende van de ruitereenheid van de Afrikanen, afkomstig uit Dodenswaard, een gedeeltelijke bouwinscriptie van een commandant der hulptroepen uit Afrika en een votiefsteen gewijd aan de gecombineerd Romeins-Egyptische god Jupiter Serapis. Deze laatste twee vondsten komen uit het in 2021 ontdekte tempelcomplex van Herwen-Hemeling. Foto ring: Collectie Valkhof Museum, Archeologisch Depot Gelderland, objectnr. PDB.2011.59.8.140.

3.2 Geografische afbakening

De geografische afbakening van de archeologie van slavernij en kolonialisme kan eigenlijk niet beperkt blijven tot de huidige landsgrenzen van Nederland. Zowel binnen Nederland als daarbuiten zijn sporen te vinden die getuigen van de koloniale netwerken, mensenhandel, uitbuiting en de doorwerking ervan (zie afb. 5). Voor dit verkennende onderzoek staat de archeologie van (Europees) Nederland centraal, maar meer holistisch gezien kunnen we de onderstaande drie geografische categorieën in overweging nemen:

1. **Nederland**
Dit beslaat de voormalige Republiek der Zeven Verenigde Nederlanden en het huidige (Europees) Nederland. Binnen Nederland valt per regio nog onderscheid te maken in, of nadruk te leggen op, hoe actief regio's

¹¹ Zie bijvoorbeeld: Trimble 2016 over de archeologie van slavernij in de Romeinse tijd.

¹² Wat betreft de geografische en vooral ook de chronologische afbakening is uitgebreid gesproken met dr. Karwan Fatah-Black, die gezien wordt als expert op het gebied van vroegmoderne globalisering en het Atlantische slavennijverheden.



Afb. 5 Kaart der Nederlandsche Overzeesche Bezittingen, begin negentiende eeuw. Midden rechts zien we een inzet van (Europees) Nederland (bron: Nationaal Archief, Archief van het Ministerie van Koloniën en rechtsopvolgers, (1702) 1814-1963, inv. 720A-D. Kaart getekend door A. Koot, uitgave van Loosjes, Haarlem).

betrokken waren bij de slavernij en het kolonialisme. Vanzelfsprekend zijn er de kustregio's met de VOC-steden (Amsterdam, Middelburg, Hoorn, Enkhuizen, Delft en Rotterdam), de WIC-steden (Amsterdam, Middelburg, Rotterdam, Groningen en Hoorn) en het regeringscentrum Den Haag. Hierbij gaat het zowel om deze steden zelf als om de direct omliggende gebieden, die onder de invloedssfeer van deze steden vielen. De andere delen van Nederland waren wellicht niet direct zo, of in mindere mate, betrokken in de handel in goederen en mensen, maar de inwoners ervan waren wel gebruikers van koloniale goederen. Specifieke plekken in dit kader zijn de buitenplaatsen – de verblijven van

welgestelde stedelingen – die weliswaar vaak in rurale gebieden gelegen waren, maar veelal gefinancierd werden vanuit koloniaal gewin. Daarnaast kennen ook de eerdergenoemde woonoorden of migrantenwijken een weidse verspreiding. Molukse woonoorden zijn bijvoorbeeld vrijwel door heel het land te vinden, met een sterke aanwezigheid in de provincies Gelderland, Zeeland en Limburg.

2. **De voormalige Nederlandse koloniën**
Hieronder vallen de door de Republiek en het Koninkrijk der Nederlanden gekoloniseerde gebieden die vanaf 1815 gezien werden als Nederlandse koloniën: Aruba, Curaçao, Bonaire, Sint-Maarten,

Saba en Sint-Eustatius (samen het Caribisch deel van het Nederlands Koninkrijk genoemd – de voormalige Nederlandse Antillen), Indonesië (voormalig Nederlands-Indië, waaronder ook Nederlands-Nieuw-Guinea) en Suriname.

3. Tijdelijk bezette gebieden, forten en handelsposten

Hieronder vallen de door de VOC en WIC bezette koloniën, forten en handelsposten die minder lang in gebruik waren genomen of kleiner qua omvang waren dan de hierboven genoemde gebieden. Voorbeelden zijn onder andere: Nieuw-Nederland (huidig New York), Nederlands-Brazilië (in huidig Brazilië), Nederlands-Angola (in huidig Angola), Nederlands-Guyana (in Zuid-Amerika), de Bengalen (in huidig Bangladesh), Ceylon (in huidig Sri Lanka), de zogenoemde Goudkust (huidig Ghana, West-Afrika), de Kaapkolonie (in huidig Zuid-Afrika), Coromandel en Nederlands-Malabar (in huidig India) en het Nederlands Formosa (in huidig Taiwan). De werkelijke lijst is nog veel langer, waarbij sommige posten en koloniën zeer kort bezet werden door de Nederlanders, of wisselend ook bezet werden door bijvoorbeeld de Fransen, Engelsen of Portugezen. In bijlage 2 is een zo compleet mogelijke lijst opgenomen.¹³

Uit de gesprekken met de verschillende archeologen en andere specialisten bleek des te meer dat de archeologie van slavernij en kolonialisme een zekere kennis van de interregionale en transnationale verbanden en achtergronden vereist. Zonder inzicht in de overzeese situatie is materiële cultuur in Nederland moeilijker te duiden. Hierbij gaat het enerzijds over de herkomst en het gebruik van grondstoffen en goederen, maar anderzijds ook om kennis over overzeese gebeurtenissen, gebruiken, of bijvoorbeeld regelingen rond slavernij of sociale organisatie.

*Het is zoals de historisch archeoloog Charles Orser onderschrijft in zijn boek *A Historical Archaeology of the Modern World: 'We need to dig locally and think globally'* (Orser 1996).*

Het herkennen van niet-lokale (materiële) culturen en gewoonten helpt bij het archeologisch detecteren van minderheden en migrantengroepen in (Europees) Nederland. Kennis van de koloniale geschiedenis is dan ook cruciaal in het maken van specifieke onderzoeksagenda's per regio. Dit blijkt onder andere uit de hiervoor genoemde casus van het Molukse woonoord Wyldemerck in Friesland. Zonder kennis van de voorgeschiedenis had een dergelijke site makkelijk over het hoofd gezien kunnen worden. Voor het vormen van specifiek beleid is hiervoor samenwerking met historici, internationale collega's en lokale gemeenschappen van groot belang en ook zeker aan te raden. Bij grotere overkoepelende onderzoeken vanuit de wetenschap of overheid is dit echter makkelijker uitvoerbaar dan in de archeologische opgravingspraktijk in Nederland. Een brede mondiale inbedding is namelijk intensief en tijdrovend. Om die reden is het dan ook belangrijk dat er een uitbreiding komt van de nationale onderzoeksagenda, waarin al kaders gesteld zijn en vraagstellingen genoemd worden. Verscheidene gesprekspartners suggereerden dan ook dat bijvoorbeeld handreikingen in de vorm van illustratieve casussen, informatieve brochures voor verschillende regio's, of een lijst met te contacteren specialisten en historici hierbij van meerwaarde zijn.

3.3 Chronologische afbakening en fasering

Om grip te krijgen op de lange tijdsspanne waarin slavernij en kolonialisme zich ontwikkelen en doorwerken, is op basis van de gesprekken met de geïnterviewden een voor de archeologie bruikbare globale fasering opgesteld. Hierbij is gekeken naar verschillende – bij voorkeur archeologisch zichtbare – processen aan de hand waarvan verschillende tijdvakken zijn ingedeeld. Deze fasering is echter niet absoluut, heeft geen harde tijdgrenzen en kent vanzelfsprekend regionale variatie. Aan de hand van belangrijke historische ontwikkelingen is uiteindelijk gekozen voor een indeling in vijf fasen. Per fase zijn hieronder kort de belangrijkste gebeurtenissen benoemd en de mogelijke archeologische indicatoren die van belang zijn voor het herkennen van

¹³ Informatie over van forten, handelsvestigingen, factorijen van de VOC en WIC en overige koloniale ondernemingen en expedities met uitleg en historische documentatie, is te vinden in de *Atlas of Mutual Heritage* (www.atlasofmutualheritage.nl).

een overgang of fase. Deze indicatoren dienen hierbij als voorbeeld en zijn dus niet uitputtend.

Fase 1: Prekoloniale en vroege globaliseringsfase (1500-1580)

In deze periode ontstaat er vanuit Europa een steeds intensievere interactie met andere continenten. De Lage Landen, inclusief de Noordelijke Nederlanden, vormen nog geen koloniale macht, maar maken wel deel uit van bredere netwerken waarin ook slavernij al voorkomt. Denk hierbij aan de aanwezigheid van Afrikaanse mensen in Europese steden, Iberische handelsroutes en vroege wereldreizen. Mogelijke archeologische indicatoren in Nederland zijn:

- sporen van exotische en/of luxeproducten, zoals ivoor, zijde, specerijen, keramiek uit Spanje/Portugal, vroeg porselein of andere resten met een duidelijk niet-Europese herkomst;
- hieronder vallen ook resten van niet-lokale dieren, zoals leeuwen of apen.

Fase 2: Vroege koloniale expansie (1580-1674)

Vanaf de opkomst van de Nederlandse Republiek begint een actieve verkenning van de wereld, met de oprichting van de voorcompagnieën, de VOC (1602) en de eerste WIC (1621). Deze periode wordt gekenmerkt door kaapvaart, veroveringen zoals in Brazilië, en het ontstaan van Nederlandse handelsfactorijen in Afrika en Azië. In deze fase zien we onderdelen van een oorlogseconomie, verkenningsmissies en tijdelijke machtsbases. In 1674 wordt de eerste West-Indische Compagnie opgeheven en vervangen door de tweede WIC. Daarmee verandert de aard van de Nederlandse aanwezigheid in de Atlantische wereld: van tijdelijke verovering en kaapvaart naar langdurige handel, plantagekolonies en structurele exploitatie. Dit moment markeert dus een economische en institutionele verschuiving die mogelijk ook in de materiële cultuur zichtbaar is.

Mogelijke archeologische indicatoren in Nederland – in aanvulling op fase 1 – zijn:

- productie van goederen voor militaire acties, zoals toename in productie van wapens en buskruit;
- scheepswrakken (van handels- en oorlogsschepen);
- veranderende materiaalstromen en de

introductie van nieuwe artefacten, zoals kralen, kaurischelpen, tabakspijpen, maar ook objecten uit culturele uitwisselingen, lokale materiële cultuur met specifieke beeltenissen, waaronder logo's van compagnieën, Aziatische landschappen, e.d.

Voorbeelden in overzeese gebieden zijn:

- een toename van materiële cultuur uit Europese en Mediterrane gebieden;
- nederzettingen van kortstondige koloniale bezetting;
- militaire bezettingen en fortificaties, zoals bijvoorbeeld het Fort Zeelandia in Suriname of Elmina in Ghana.

Fase 3: Institutionaliseren van slavernij en kolonialisme (1674-1873)

In deze fase worden de koloniale netwerken bestendigd. De tweede WIC, de VOC en andere compagnieën, zoals de Middelburgse Commercie Compagnie (MCC, opgericht in 1720) bouwen aan langdurige handelslijnen, slavenroutes en plantage-economieën. Deze ontwikkelingen zijn onder andere zichtbaar in de vorm van grootschalige en georganiseerde bouwwerken en industrieën in steden, op buitenplaatsen, in havenkwartieren en in de gekoloniseerde gebieden. De trans-Atlantische slavenhandel bereikt een hoogtepunt, tot de mensenhandel en slavernij stapsgewijs wordt verboden en tot dit verbod effectief wordt doorgevoerd.¹⁴ Tegelijkertijd kenmerkt deze periode zich ook door de overgang naar nieuwe vormen van koloniale dwangarbeid. Daarnaast zijn er echter ook mensen die zich juist gaan inzetten voor de afschaffing van slavernij, zoals de dames van het *Ladies Anti-Slavery Committee* in Rotterdam. Mogelijke archeologische indicatoren in Nederland – in aanvulling op de eerdere fasen – zijn:

- infrastructurele werken, zoals specifieke industrieën, kanalen en pakhuisen;
- toenemende binnenlandse consumptie van koloniale producten, waaronder suiker en koffie, en de hiermee verband houdende gebruiksvoorwerpen;
- materiële cultuur met specifieke afbeeldingen of expressies in relatie tot (de afschaffing van) slavernij en kolonialisme.

¹⁴ De slavenhandel wordt verboden in 1814, maar er komt pas een einde aan de slavernij in Nederlands-Indië in 1860. In 1863 wordt de slavernij ook wettelijk verboden in Suriname en het Caribisch gebied. Wel moeten de tot slaaf gemaakten nog tien jaar verplicht werken op de plantages onder Staatstoezicht, waarmee de daadwerkelijke slavernij pas echt eindigt in 1873.

Voorbeelden in overzeese gebieden zijn:

- plantage-infrastructuur in de gekoloniseerde gebieden;
- materiële cultuur in relatie tot mensenhandel, zoals specifieke (blauwe) kralen, ketens en producten bedoeld voor het leven op de plantages.

Fase 4: Post-emancipatie en koloniale continuïteit (1873-1975)

Na de formele afschaffing van de slavernij door Nederland in 1863 blijven koloniale machtsstructuren bestaan. In Suriname moeten de tot slaaf gemaakten nog tien jaar doorwerken en op Curaçao blijft bijvoorbeeld nog tot in de jaren tachtig van de vorige eeuw het *paga tera*-systeem bestaan, waarbij de (nazaten van) tot slaaf gemaakten werk moeten uitvoeren om een stuk land te mogen gebruiken, om op te wonen en in hun onderhoud te voorzien. Andere voortvloeisels uit de slavernij zijn vormen van contractarbeid en (gedwongen) migratie. Suriname, de Antillen en Nederlands-Indië zijn in deze periode nog koloniaal beheerd. De effecten van slavernij en kolonialisme blijven hierbij duidelijk zichtbaar, al veranderen de vormen.

Mogelijke archeologische indicatoren in Nederland zijn:

- woonoorden;
- materiële cultuur van migrantenhuishoudens in Nederland. Hierbij kan worden gedacht aan specifieke culturele en religieuze paraferalia als onderdeel van het tot een thuis maken van hun nieuwe woonplek.

Voorbeelden in overzeese gebieden zijn:

- veranderingen in sporen van militaire aanwezigheid;
- aanpassingen in het gebruik van de koloniale infrastructuur.

Fase 5: Postkoloniale doorwerking en herinnering (1975-heden)

Met de onafhankelijkheid van Suriname in 1975 en bredere dekolonisatieprocessen (zoals in Indonesië) ontstaat een postkoloniale samenleving. Maar slavernij en kolonialisme blijven doorwerken in het materiële en immateriële erfgoed. Denk aan migrantenwijken, culturele praktijken en de aanwezigheid van materiële objecten die verwijzen naar een koloniaal verleden.

Deze periode biedt mogelijkheden voor een archeologie van herinnering, identiteit en herstel, waarin archeologie ook juist een rol kan spelen door een brug te vormen tussen heden en verleden.

Mogelijke archeologische indicatoren in zowel Nederland als de voormalige koloniale gebieden overzee zijn:

- herinneringsmonumenten en -objecten;
- hergebruik en/of herbestemming van koloniaal erfgoed;
- neerslag van huishoudelijk en religieus materiaal van migranten, resten van specifieke woonoorden, wijken en andere ruimtelijke structuren gerelateerd aan migratie en/of andere culturen.

Vanuit ervaringen in het gecombineerd historisch-archeologisch onderzoek is tijdens de interviews meermaals aangeraden om in sommige gevallen al bij de start van een archeologisch onderzoek aanvullende historische kennis in te winnen. Of om anders in ieder geval de hulp van een historicus in te schakelen wanneer de situatie daar in het veld al aanleiding toe geeft. Bijvoorbeeld bij specifieke lokale gebeurtenissen, waarover mogelijk nog archiefstukken bewaard zijn, maar ook bij grotere historische gebeurtenissen waarvan men archeologische neerslag zou kunnen verwachten. Bij voorkeur wordt een historicus of gespecialiseerd historisch archeoloog vroeg in het proces betrokken, zodat deze mee kan denken over de archeologische verwachting, een rol kan spelen in het vormgeven van de vraagstellingen, strategie, methodiek en de uiteindelijke archeologische interpretatie.

Anti-slavernij

Vanaf ca. 1840 ontstonden er in Nederland verschillende protestbewegingen tegen slavernij. De regering was van mening dat burgers zich niet met de (koloniale) politiek moesten bemoeien. Als gevolg hiervan richtten burgers verenigingen op. Voorbeelden hiervan zijn: ‘de Vereeniging tot Uitgaaf van het Tijdschrift Bijdragen tot de Kennis der Nederlandsche en vreemde Koloniën, bijzonder betrekkelijk de Vrijlating der Slaven’ en ‘Tijdschrift uitgegeven vanwege de Nederlandsche Maatschappij ter bevordering van de Afschaffing der Slavernij’. Als tijdschriftverenigingen stonden zij sterker en konden zij schrijven over de discussies omtrent de afschaffing van slavernij. Vrouwen mochten geen lid worden van deze verenigingen, maar kwamen op hun eigen manier in opstand. Zo werd in 1855 een petitie aangeboden aan de koning die ondertekend was door meer dan zevenhonderd Amsterdamse vrouwen. Ook waren er zogenoemde damescomités die zich het lot van de tot slaaf gemaakten aantrokken, zoals het ‘Dames-comité ter bevordering der evangelisatie-verkondiging en de afschaffing van de slavernij in Suriname’ en het Rotterdamse ‘Ladies Antislavery Committee’. De vrouwen die lid waren van deze comités zamelden geld in door te handwerken en bazaars en lotingen te organiseren. Met dit geld kochten zij, via een contactpersoon, slaven vrij in Suriname.¹⁵ Als lid van de anti-slavernijbeweging produceerde de abolitionist Josiah Wedgwood in Engeland porseleinen serviezen en medailles ter bevordering van de afschaffing van de slavernij (afb. 6). Dit servies – dat vermoedelijk werd gemaakt voor een Nederlands anti-slavernijcomité – verbeeldt hoe de kijk op slavernij veranderde en men zich vanuit verschillende achtergronden ging inzetten voor de afschaffing. Dergelijk servies zou in een archeologische context direct een interessant narratief kunnen vormen.



Afb. 6 Op deze foto's staat een kop en schotel met antislavernij-afbeelding en het opschrift: 'Als niemand u ziet, God ziet u', ca. 1853-1863, Etruria Works (Wedgwood). Collectie: Rijksmuseum, inventarisnummer NG-1994-53-A en B.

3.4 Nederland in een netwerk van koloniale verhoudingen

Hoewel een afbakening nodig is om het werk in de Nederlandse archeologie meer te concretiseren, is het belangrijk om te beseffen dat voor het grotere geheel een meerledige benadering noodzakelijk is. Dit overstijgt de landsgrenzen of tijdvakken en kent verschillende perspectieven, van zowel kolonisator als van gekoloniseerde, en de onderlinge verbanden en

verhoudingen. Uit gesprek met de verschillende archeologen is gebleken dat een geografische en chronologische begrenzing houvast kan bieden aan onder andere het herkennen van koloniaal erfgoed in verschillende soorten contexten en het meer expliciet maken van de banden tussen Nederlandse archeologische contexten en de mondiale geschiedenis. Het is hierbij van belang om te blijven reflecteren op de positie van Nederland in het grotere netwerk van koloniale verhoudingen, zowel historisch als hedendaags, om recht te kunnen doen aan de geschiedenis van kolonialisme en slavernij.

¹⁵ Van Melle 2023; zie informatie over 'de afschaffing' op www.slavernijenij.nl.

Als een van de overgangen in de chronologie is hierboven bijvoorbeeld gekozen voor 1873 als jaar van de afschaffing van de slavernij. Dit is historisch gezien een cruciaal punt, maar wellicht niet per se het meest zichtbare moment van fase 4. Het zou best kunnen dat in de Nederlandse archeologie het verbod op de handel in tot slaaf gemaakten in 1814 meer zichtbaar is als keerpunt, omdat dit directe invloed had op de (Nederlandse) productie van ruilgoederen die gebruikt werden als onderdeel van de Trans-Atlantische slavenhandel. Ondanks het verbod werd er tot ca. 1830 nog wel 'illegaal' doorgegaan met de mensenhandel, maar het structurele systeem van de handel in tot slaaf gemaakten kwam met het verbod tot een eind.¹⁶ Voor de slavenhandel werd bovendien een scala aan goederen ingekocht om zo gunstig mogelijk te kunnen handelen en om te kunnen voldoen aan de goederen waar vraag naar was in Afrika. Dit waren niet alleen producten uit Nederland, maar bijvoorbeeld ook Zweeds ijzer, Indiaas textiel, Deense wapens, Braziliaanse tabak of Caribische rum.¹⁷ Een beeld van verandering in dergelijke handelsstromen vanuit de archeologie zou bijvoorbeeld een interessante aanvulling kunnen zijn op de kennis die we hebben vanuit historische bronnen. Meer onderzoek hiernaar is

echter noodzakelijk om hierover meer concrete uitspraken te kunnen doen.

Een andere factor die belangrijk kan zijn bij de contextualisering van archeologische vondsten in voormalige koloniale gebieden is de onderlinge Europese strijd aldaar. Deze strijd zorgde ervoor dat gekoloniseerde regio's wisselend door verschillende Europese landen overheerst werden. Zo zijn er regio's waar afwisselend twee of drie Europese mogendheden de overhand hadden, maar ook gebieden waar verschillende Europese machten naast elkaar delen koloniseerden. Wanneer we bijvoorbeeld spreken van de bezetting in Formosa (Taiwan), is het belangrijk om te vermelden dat het gaat om het door de VOC bezette deel, ook wel Nederlands-Formosa genoemd, want er was ook een Spaans-Formosa aan de andere zijde van het eiland. Hierbij moet echter wel ook gelijk de kanttekening gemaakt worden dat dit een benaming is die vanuit het perspectief van de kolonisator gegeven wordt. Het is dus belangrijk om te kijken welke nuancering aangebracht kan en/of moet worden bij het benoemen of beschrijven; het is namelijk niet enkel een duiding van een gebied of een periode, maar ook van een daad van kolonialisme.

¹⁶ Zie o.a. de recent verschenen publicatie van Negron *et al.* 2025.

¹⁷ Dalrymple-Smith 2017, 78.

4 Voorbeelden van slavernij en kolonialisme in de Nederlandse archeologie

4.1 Inleiding

Terwijl kennis over de Nederlandse geschiedenis van kolonialisme en slavernij lange tijd vooral is gebaseerd op geschreven bronnen en archieven, spelen erfgoedcollecties, archeologische vondsten en mondelinge overleveringen tegenwoordig een steeds belangrijkere rol bij het zichtbaar en tastbaar maken van deze beladen gebeurtenissen. Dit blijkt uit de toenemende aandacht voor deze thema's in onderzoeksprojecten, publicaties en tentoonstellingen in de afgelopen periode.²⁰ De materiële neerslag van de systemen van uitbuiting, (gedwongen) migratie en mondiale uitwisseling is echter vaak fragmentarisch en moeilijk eenduidig te interpreteren. Des te belangrijker is dat de neerslag wordt herkend en onderzocht. In dit hoofdstuk wordt stilgestaan bij vondstcategorieën, structuren en locaties die vanuit het perspectief van de archeologie in (Europees) Nederland direct of indirect aan deze thema's gerelateerd kunnen worden. Hierbij worden vondsten aangehaald die tijdens de interviews ter sprake zijn gekomen als voorbeelden.²¹

4.2 De (on)zichtbaarheid van slavernij

De directe archeologische zichtbaarheid van slavernij binnen (Europees) Nederland lijkt aanvankelijk beperkt te zijn. Slavernij was in de Nederlandse Republiek namelijk niet toegestaan. Sterker nog, een slaafgemaakt persoon was tot 1776 vrij zodra hij voet op Nederlandse bodem zette en vrijheidspapieren aanvroeg.²² Toch werden tot slaaf gemaakten vaak naar Nederland meegenomen als een soort (persoonlijke) bediende of lijfeigene. Op vroegmoderne portretten zien we tot slaaf gemaakten of 'bedienden' met enige regelmaat terug naast hun betreffende 'eigenaar'.²³ We kunnen ons afvragen hoe vrijwillig deze personen überhaupt meekwamen naar de Republiek en hoeveel vrijer zij daadwerkelijk waren als 'dienstknecht' of 'bediende' alhier. Twee specifieke voorbeelden van vermoedelijk voormalig slaafgemaakten die naar de Republiek mee waren gekomen, kennen we van grafstenen

– waarop specifiek hun naam en herkomst vermeld is. Het gaat hier om de mannen Lepejou van Celebes en Elieser.²⁴ De vraag is hoeveel vergelijkbare personen in Nederland begraven zijn zonder een grafsteen waarop hun achtergrond uitgelicht wordt.

In de Nederlandse archeologie is de aanwezigheid van dergelijke personen tot nog toe grotendeels onzichtbaar of on-onderzocht gebleven, mede omdat zij waarschijnlijk weinig tot geen persoonlijke bezittingen hebben gehad en hoofdzakelijk voorwerpen gebruikten en kleding droegen die in de Republiek gebruikelijk werden geacht. Zij vallen daardoor in materiële zin niet zo snel op tussen de gebruikelijke vondstassemblages. Maar wellicht is er meer te vinden dan we denken en is er alleen vooralsnog weinig onderzoek naar gedaan vanuit het archeologisch vakgebied. Tijdens de interviews zijn verschillende discussies gevoerd over deze (on)zichtbaarheid van minderheden. Hierbij kwam ter sprake dat er materieel gezien inderdaad vermoedelijk weinig overblijft, maar dat voor het herkennen van migranten – van Afrikaanse of van andere herkomst – voorkennis over specifieke traditionele gebruiken en tradities ook een belangrijke rol kan spelen. Juist het betrekken van gemeenschappen met niet-Nederlandse achtergronden bij dergelijk onderzoek kan dan mogelijk tot nieuwe inzichten leiden. Verder werd in de interviews benoemd dat analyses van menselijk botmateriaal – bijvoorbeeld met behulp van isotopen-onderzoek – zou kunnen bijdragen aan een reconstructie van de herkomstgebieden van tot slaaf gemaakten of bedienden. Tegelijkertijd werd hiertegen ingebracht dat de omgang met menselijke resten in deze context zeer gevoelig ligt en op ethische bezwaren stuit.

4.2.1 Een bewijs van eigendom?

Met betrekking tot slaafgemaakten of bedienden is onlangs een opzienbarende vondst gedaan tijdens archeologisch onderzoek op het terrein van de voormalige buitenplaats Pasgeld in Rijswijk. In de vulling van een omgreppeling op het terrein – die vermoedelijk fungeerde als afvaldump van de buitenplaats – werd een fragment van een halsband aangetroffen waarin

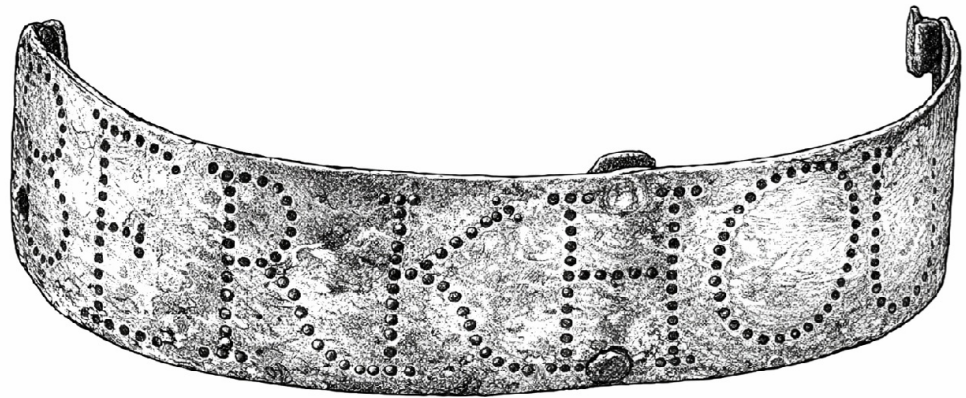
²⁰ Zie o.a. Schrire 2014; Sint Nicolaas 2015; Sint Nicolaas & Smeulders 2021; Fatah-Black 2021; Slavernij Tentoonstelling Rijksmuseum 2021; Ras et al. 2021; Negrón & Den Oudsten 2022; Negrón et al. 2025.

²¹ Voor dit hoofdstuk is primair gebruik gemaakt van de gedeelde kennis van de geïnterviewden. Omdat dit rapport in het beginsel geen literatuurstudie is, is in dit hoofdstuk enkel literatuur vermeld die aanvullend geraadpleegd is of door de geïnterviewden expliciet is aangedragen.

²² Zie Smeulders & Lambrechts 2021 en Van Polanen 2021. Het principe van 'vrije grond' werd na 1776 beperkt door de Staten-Generaal, waardoor slaafgemaakten in Nederland pas vrij werden na een verblijf van langer dan zes maanden.

²³ Zie o.a. Sint Nicolaas & Smeulders 2021. Een voorbeeld van een zwart persoon van wie we de naam kennen is: Thomas (op het portret van Thomas Hees, door Van Musscher, 1687. Collectie Rijksmuseum, inventarisnummer SK-C-1215).

²⁴ Op het landgoed van Huize Arnichem in Zwolle ligt het graf van dienstknecht Lepejou, geboren op het eiland Celebes (zie Ten Hove, 2018). En in 1629 werd op de Portugees-Israëlitische Joodse begraafplaats Beth Haim in Ouderkerk aan de Amstel een man met de naam Elieser begraven. Hij was een zwarte of donkere man die onderdeel uitmaakte van het huishouden van dichter en koopman Paulo de Pina (Amsterdam.nl/stadsarchief 'Bom servo Elieser').



┌──────────┐ 2 CM

Afb. 7 Foto van het fragment van de halsband met het opschrift, dat is aangetroffen op het terrein van buitenplaats Pasgeld in Rijswijk. De halsband was bevestigd aan een stuk leer. Nabij de halsband zijn een metalen lipje en een gesp gevonden, die mogelijk gediend hebben ter bevestiging van de halsband. Op de digitale bewerking van de foto tot tekening is de tekst BERKHOU(T) duidelijk leesbaar, al is de letter 'T' niet in beeld. Foto: Frans de Vries, Vestigia Archeologie & Cultuurhistorie. Digitale bewerking en tekening: Marijn Stolk.

de naam *BERKHOUT* was gestanst (zie afb. 7). Deze naam verwijst naar de welgestelde en invloedrijke familie Teding van Berkhout, die de buitenplaats gedurende meerdere generaties in de late zeventiende en de gehele achttiende eeuw in bezit had. De familie was zeer vermogend en verschillende leden bekleedden hoge functies binnen de VOC en het burgemeesterschap van de stad Delft.²⁵ Al vrij snel rees de vraag of dit een halsband voor een mens of voor een dier zou zijn geweest. Deze vraagstelling heeft de afgelopen jaren namelijk nadrukkelijk aandacht gekregen naar aanleiding van onderzoek naar een halsband uit de collectie van het Rijksmuseum in Amsterdam.²⁶ Halsbanden voor mensen en honden verschilden destijds weinig van elkaar (zie afb. 8).²⁷ Bovendien zijn er verschillende

voorbeelden van halsbanden bekend waarbij de namen van de eigenaren op de halsbanden worden weergegeven. In deze gevallen gaat het meermaals om halsbanden die specifiek voor tot slaaf gemaakte personen gebruikt werden. Zo zijn er twee overgeleverde halsbanden met een eigendomsopschrift uit Portugal bekend (zie afb. 9). En ook in verschillende vroegmoderne krantenartikelen wordt expliciet melding gemaakt van zwarte personen die een halsband droegen.

Zo werd in 1691 in de *London Gazette* het volgende geschreven: 'A black Girl, aged about 15 years, went away from her Master near 3 weeks since. She had on a black cloth gown and Petticoat, with a brass collar about her neck, with this inscription John Campion at the Ship-Tavern at Ratcliff-Cross, his Negro. Whoever gives notice of her to the said John

²⁵ Persoonlijke mededeling Tijmen Moesker; Hessing 2025; Hessing & Van Ginkel 2026.

²⁶ Smeulders & Lambrechts 2021, 122-145. Collectie Rijksmuseum, inventarisnummer BK-NM-5144.

²⁷ Dat dezelfde halsbanden voor zowel honden als mensen gebruikt werden, blijkt onder andere uit de *Vlissingche Courant* van 8 september 1843. Hierin werden uittreksels van dagbladen uit de Verenigde Staten gepubliceerd, waarin werd vermeld: 'Weggelopen, een negerjongen, om de 12 jaren oud; droeg een hondehalsband'. Zie: Smeulders 2022.



Afb. 8 Schilderij *A young girl with an enslaved servant and a dog*, Bartholomew Dandridge, ca. 1725. Foto: Yale Center for British Art, Paul Mellon collection.

Campion shall have a guinea reward'.²⁸ Ook plaatste de *Amsterdamse Courant* op 25 september 1696 een oproep in verband met een verloren 'silvere sleutel, dienende tot sluyting van een halsbant van een Neger'. De eerlijke vinder van de sleutel kon daarbij rekenen op een vindersloon van maar liefst 40 gulden.²⁹

'Het feit dat je je moet afvragen of een halsband voor een mens of een hond is geweest. Dat spreekt natuurlijk al boekdelen.'

Van buitenplaats Pasgeld weten we, op basis van foto's uit het Delfts archief, dat er in de periode halverwege de negentiende eeuw in ieder geval zwarte personen werkzaam zijn geweest op de buitenplaats (zie afb. 10). Of de halsband van Pasgeld voor een slaafgemaakte persoon gediend zal hebben, valt niet met zekerheid te stellen. Verder onderzoek naar de familiegeschiedenis van de familie Teding van Berkhout en hun bezittingen moet nog uitgevoerd worden, om te kijken of er meer aanwijzingen zijn voor de aanwezigheid van (voormalige) tot slaaf gemaakte personen op de buitenplaats in de late zeventiende en/of achttiende eeuw. Daarnaast is meer onderzoek nodig naar archeologische vondsten van halsbanden en in het bijzonder op terreinen van buitenplaatsen of andere vindplaatsen gerelateerd aan het kolonialisme. Het is goed mogelijk dat er meer halsbanden zijn, wellicht zonder opschrift, die tot nu toe altijd, als haast vanzelfsprekend, geïnterpreteerd zijn als hondenhalsbanden.



Afb. 9 Een van de koperen halsbanden uit Portugal met de tekst *Este preto pertence a Agostinho de Lafetá Carvalhais de Óbidos* (Deze zwarte behoort tot Agostinho de Lafetá Carvalhais de Óbidos), achttiende-eeuws. Collectie: Museu Nacional de Arqueologia, Lisbon, inventarisnummer, E 1688. Foto: DGP/ADF José Paulo Ruas, 2017.



Afb. 10 Uitsnede van een foto van de familie Plate aan de achterzijde van huize Pasgeld in Rijswijk, omtrent 1855-1861. Zowel links op het bordes als rechts in de deuropening zijn zwarte personen te zien. Foto: Stadsarchief Delft, objectnr. 1205.

4.2.2 Gereedschap voor slavenarbeid

Een andere vondst die vrij direct verband houdt met slavernij en plantages is het *Schervenwrak* dat ten oosten van Texel is aangetroffen. Dit wrak stond centraal in de tot de verbeelding sprekende tentoonstelling 'Twee werelden in één wrak' in het archeologiemuseum Huis van Hilde in Castricum (afb. 11).³⁰ In het schip, dat vermoedelijk rond 1822 zonk, zijn diverse gereedschappen gevonden die bedoeld waren voor het werk op suikerplantages. Er zijn onder andere aanzienlijke hoeveelheden ijzeren

²⁸ Katar Moreira 2018, 38; Newman 2022, hoofdstuk 9.

²⁹ Smeulders 2022.

³⁰ Zie o.a. Van Ginkel 2022; Van Dijk & Bartels 2018; Van Dijk 2017.





Afb. 12 Kapmessen afkomstig uit het Schervenwrak, bedoeld voor gebruik op Surinaamse plantages.

Foto: W. Stellingwerf, Archeologie West-Friesland. Collectie: Provincie Noord-Holland | Huis van Hilde.

hakken en scheppen gevonden waarmee de tot slaaf gemaakten de grond moesten bewerken. Daarnaast bevatte het schip kapmessen voor het kappen van het – door de Europeanen naar de ‘Nieuwe Wereld’ gebrachte – suikerriet (afb. 12). Ook grote ketels – zogeheten kappas – waren onderdeel van de lading aan boord. Deze kappas waren bedoeld voor het inkoken van het sap van suikerrietstengels op de suikerrietplantages (afb. 13). In sterk contrast tot de benodigheden voor op de plantages, lagen er in het wrak ook goederen die hoogstwaarschijnlijk bedoeld waren voor de plantagehouders. Zo werden er verfijnd Engels serviesgoed, resten van parasols, Duits aardewerk, flessen jenever en sierlijk beslag opgedoken uit het wrak.³¹ Deze meer luxueuze vondsten, met name de parasols, verbeelden het rustige vertoeven in het warme Suriname en vormen een scherp contrast met de gereedschappen die bedoeld waren voor het harde werk op de plantages. Zowel de halsband als de hakken en kappas die bedoeld waren voor tot slaaf gemaakte

mensen, vormen, hoe significant ook, materiële getuigenissen die hun oorsprong vinden binnen het referentiekader van de slavenhouders.

Een perspectief of narratief vanuit de tot slaaf gemaakte personen en hun eigen cultuur en gewoonten ontbreekt tot op heden volledig. Deze verhouding sluit in zekere zin aan op een bredere tendens binnen de omgang met overzees erfgoed, waarin de nadruk veelal ligt op de overblijfselen van forten en vestigingsplaatsen, doorgaans benaderd vanuit het perspectief van de kolonisator. Tijdens een van de interviews werd opgemerkt dat archeologen zich vaak niet bewust zijn van dit eenzijdige perspectief. We kunnen ons bijvoorbeeld ook afvragen, zeker met het oog op de archeologie in het Caribisch gebied, of er archeologisch gezien aanwijzingen zijn voor verzet tegen de kolonisator. Of wellicht kunnen we in voormalig gekoloniseerde gebieden of in (Europees) Nederland onderzoeken hoe mensen uit de vrije zwarte gemeenschap hun leven inrichtten.

³¹ Van Ginkel 2022.



Afb. 13 De 'kappa' was een grote kookketel die op suikerplantages gebruikt werd om het sap van de suikerriet in te koken. Een tot slaaf gemaakte moest met het roeren in deze ketel voorkomen dat de suiker zou aanbranden. De hier afgebeelde kappa is afkomstig uit het Schervenwrak en heeft de suikerplantage in Suriname dus nooit bereikt. Foto: W. Stellingwerf, Archeologie West-Friesland. Collectie: Museum Kaap Skill.

4.3 Koloniale invloeden in Nederland

Aan het begin van de vroegmoderne periode komen voorwerpen uit overzeese gebieden via bijvoorbeeld handel, migranten of het kapen van schepen in geringe hoeveelheden de Republiek binnen (afb. 14 en 15.). Aanvankelijk vooral in en rondom steden als Amsterdam, Middelburg, Hoorn en Enkhuizen.³² Na verloop van tijd worden goederen uit de overzeese en later ook gekoloniseerde gebieden echter steeds gangbaarder. De producten die op plantages en door middel van slavenarbeid gemaakt werden en de goederen die vanuit de gekoloniseerde gebieden afgedwongen werden, komen dan in grote hoeveelheden naar Nederland. De rijkdom die vergaard werd met mensenhandel en de opbrengsten van de plantages, werden hier omgezet tot luxegoederen, woningen en buitenplaatsen of weer opnieuw geïnvesteerd. Waar in het relatief recente verleden nog werd opgekeken naar de 'Gouden Eeuw' waarin Nederland zo welvarend was en er zo veel interessante en exotische goederen uit 'de Nieuwe Wereld' kwamen, zijn de tijden nu aan het veranderen. De geïnterviewden geven aan dat we ons eigenlijk meer en meer moeten afvragen hoe sommige goederen, netwerken en structuren tot stand zijn gekomen of verkregen werden. En dat ze voor een

deel deze verandering van perspectief in hun omgeving al duidelijk waarnemen. Het vraagt ook om een herevaluatie van een deel van de archeologische vondsten, sporen, structuren en assemblages, die voorheen wellicht onder de noemer maritieme expansie werden gevat, maar in het huidige licht moeten worden bekeken vanuit de noemer koloniaal erfgoed. Hieronder wordt een aantal archeologische voorbeelden gegeven van vondsten die duidelijk verband houden met kolonialisme of te herleiden zijn tot producten die hun oorsprong hebben in uitbuiting en slavernij. Deze voorbeelden kwamen ter sprake tijdens de gesprekken met de verschillende archeologen die voor dit onderzoek zijn geraadpleegd. In de bijlagen is een uitgebreide lijst opgenomen met vondsten, sporen, structuren en assemblages die in relatie staan met of potentie hebben voor het onderzoek naar kolonialisme en slavernij (bijlage 3). Deze lijst is eveneens samengesteld met behulp van input van de verschillende gesprekspartners.

4.3.1 Veranderingen in consumptie

De ontwikkelingen op het gebied van de maritieme handel, de Nederlandse koloniën en de plantages, zorgden voor een influx van nieuwe goederen in Nederland. Zo zijn er de

³² Voorbeelden hiervan zijn de vondsten van een Peruaanse kalebas en een Mexicaans bord in Zeeland. Jaspers 2021; Ostkamp 2012.



Afb. 14 Beschilderde kalebas uit Peru, ca. 1600-1650, bodemvondst Vlissingen. Foto en tekening: Marlon Hoppel/ADC.



Afb. 15 Bord van Mexicaanse faience (San Juan Polychrome) gevonden in Middelburg, ca. 1610-1660. Foto en tekening: Marlon Hoppel/ADC.

specerijen, zoals kruidnagel, nootmuskaat en peper, die vaak direct genoemd worden in relatie tot de vroegmoderne periode. Maar er ontwikkelde zich ook een grootschalige instroom van tabak, zijde, katoen, suiker, zout, noten, vruchten, koffie, cacao en thee. Een deel van deze goederen was voorheen al wel beschikbaar, maar in veel minder grote hoeveelheden en daardoor vaak alleen betaalbaar voor de vermogende laag van de samenleving. In grote lijnen kan worden gesteld dat de schaalvergroting vooral het gevolg was van toenemende monopolievorming in bepaalde handelssectoren, de uitbreiding van gekoloniseerde gebieden en de uitbuiting door middel van slavenarbeid. Deze ontwikkeling bracht in Nederland veranderingen teweeg op het gebied van consumptie en gebruik van onder andere voedsel en textiel. Het had een impact op het dagelijks leven en ook de materiële cultuur werd hierop aangepast waar nodig. In de loop van de zeventiende en achttiende eeuw doen nieuwe vormen bijvoorbeeld hun entree in het aardewerkspectrum. De in hoofdstuk 2 al genoemde kleipijpen zijn daar een voorbeeld van, maar er kan ook gedacht worden aan bijvoorbeeld theepotten en -kopjes, chocolademokken, koffie- en suikerpotten. De wijze waarop de goederen uit koloniale



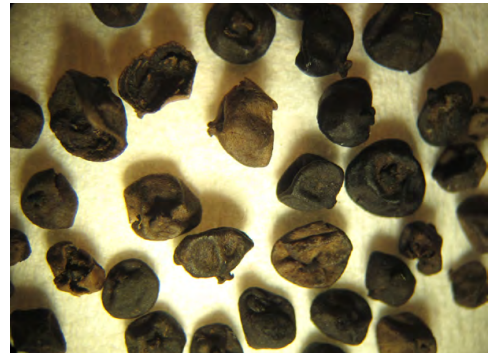
Afb. 16 Beeltenis van twee zwarte personen op een Delfts faience (chocolade)kop. Deze is gevonden in één van de beerputten van de voormalige wijk Vlooienburg in Amsterdam (ca. 1670-1700). Foto: Monumenten en Archeologie, Gemeente Amsterdam.

Afb. 17 Decoratieve knop in de vorm van een hoofd van een Afrikaans persoon met een oorbel. Mogelijk gebruikt als knop van een wandelstok. Brons, ca. 1550-1650, bodemvondst Middelburg. Foto: Marlon Hoppel/ADC.

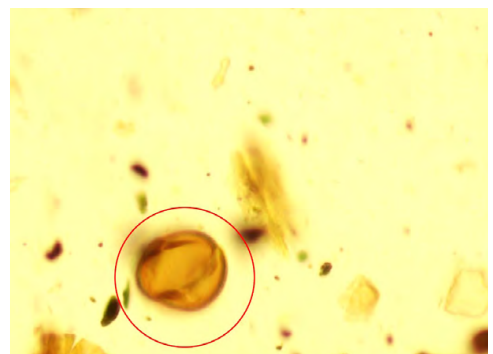
gebieden onderdeel worden van het alledaagse, blijkt ook uit het feit dat dergelijke objecten opduiken als miniaturen die gebruikt werden als kinderspeelgoed. En niet alleen doen nieuwe vormen hun intrede, ook afbeeldingen op servies en andere materiële cultuur verwijzen in meer of mindere mate naar gebieden overzee. Soms wordt het exotische karakter zelfs specifiek benadrukt door zwarte personen af te beelden (afb. 16 en 17).³³

Op het gebied van specialistisch onderzoek is nog veel winst te behalen met betrekking tot inzichten in dergelijke veranderende consumptiepatronen. Vanuit de archeobotanie lijkt er bijvoorbeeld een verandering waarneembaar in het gebruik van de paradijskorrel. In de vroegmoderne periode verdwijnt deze vrijwel volledig uit de archeologische assemblages, terwijl de peper dan juist zijn intrede doet (afb. 18). Het is belangrijk om hierbij op te merken dat het herkennen van gebruik van producten uit gekoloniseerde gebieden soms enkel mogelijk is aan de hand van specifiek specialistisch onderzoek. Sommige exotische voedselproducten werden slechts gedeeltelijk gebruikt, of geraspt of gemalen voor toepassing. Hierdoor zijn deze archeobotanisch moeilijk of niet aan te tonen. Onderzoek naar stuifmeel of plantdelen kan hier uitkomst bieden, maar dan moet er wel bewust op ingezet worden en al tijdens het opgraven aandacht besteed worden aan gerichte monsternamen (afb. 19).

³³ Voor de chocoladekop met de afbeelding van twee zwarte personen, zie: Stolk 2022. Voor het bronzen hoofdje van een Afrikaans persoon, zie: Ostkamp 2012.



Afb. 18 Op een voormalig VOC-terrein in Hoorn (Achter de Vest 54-56) werden tussen de botanische resten deze vermoedelijke resten van peper aangetroffen. De exacte pepersoort is (nog) niet bekend, maar met het uitstekende 'tuitje' doet het denken aan Jamaicaanse peper, ook wel bekend als piment. Foto: Archeologie West-Friesland.



Afb. 19 Microscopische foto van pollen van een chilipeper afkomstig uit een vroegmoderne beerput in Utrecht. Foto: Oda Nuij, RAAP.

Het is van groot belang dat we ons niet blindstaren op de veranderende consumptiepatronen in Nederland, maar ons juist ook bewust zijn van de processen die hieraan ten grondslag lagen. Het is aan te bevelen dat we deze ook meenemen in de interpretaties en het narratief van deze veranderingen. Het interessante van archeologie is hierbij dat de veranderingen wellicht eerder, genuanceerder of juist meer gedetailleerd in kaart gebracht zouden kunnen worden in vergelijking met de kennis die we hebben vanuit historische overleveringen. Zijn er bijvoorbeeld regio's in Nederland waar de consumptie en het gebruik van specifieke goederen eerder of juist later doorklinken.

Materiële aanpassingen zijn tevens van belang voor het archeologisch detecteren van migranten en minderheden binnen de samenleving. Zijn er wellicht voedselgewoonten die meegekomen zijn met migranten of meegebracht door personen die lange tijd in de gekoloniseerde gebieden gewoond hebben? Of zijn er specifieke wijken binnen steden die bepaalde gebruiksvoorwerpen of voedselresten laten zien die hieraan te relateren zijn? Dit zou kunnen worden onderzocht op een manier die vergelijkbaar is met het onderzoek naar de zichtbaarheid van de Portugees-Joodse identiteit in de zeventiende en achttiende eeuw op basis van de vondsten uit beerputten van het Waterlooplein in Amsterdam. Hier werd onder andere gekeken naar patronen in de voedselconsumptie en de gebruikte kookwaar, aan de hand waarvan eerste generaties Portugese migranten 'archeologisch zichtbaar' werden.³⁴

Op het gebied van kleding en textielgebruik vonden er de nodige veranderingen plaats door het op grotere schaal beschikbaar komen van nieuwe grondstoffen. Onder de archeologische vondsten uit dit zich onder andere in een sterke toename in fragmenten van kleding gemaakt van zijde, al dan niet geverfd met kleurstoffen uit gekoloniseerde gebieden, zoals Zuid-Amerikaanse cochenille of brazielhout. Behalve nieuwe grondstoffen vinden ook andere technieken hun weg naar Nederland, al is nog steeds onduidelijk wanneer verfmethode zoals de reservedruk of tie-dye hun intrede deden in Nederland. Er zijn enkele archeologische vondsten waarin deze decoratieve technieken zichtbaar zijn, maar meer onderzoek is nodig



Afb. 20 Detail van een stuk archeologisch textiel met een patroon in reservedruk. De vondst is afkomstig uit een beerput onder het huidige Waterlooplein in Amsterdam en dateert ergens tussen ca. 1680 en 1775. Vondst: Monumenten en Archeologie, Gemeente Amsterdam, WLO-181-35. Foto: Marijn Stolk.

om te begrijpen welke rol deze objecten hebben gespeeld en wat hun exacte herkomst is (afb. 20). Het zou kunnen dat het textiel ooit als souvenir werd meegebracht of dat het een rol speelde in de uitwisseling van kennis en kunde. Een andere mogelijkheid is dat het werd meebracht door migranten en onderdeel was van het uitdragen van hun culturele identiteit.³⁵

4.3.2 Exotica om te pronken

Naast de goederen die op grote schaal werden geconsumeerd, werden er ook diverse zaken verzameld om mee te pronken. In een tijd waarin men ook rariteitenkabinetten had, wellicht niet heel verwonderlijk, al paste natuurlijk lang niet alles in de laadjes van zo'n kast. Denk bijvoorbeeld maar eens aan de levende dieren die mee werden gebracht naar Nederland, exotische planten die opgekweekt werden, of exclusieve noten en vruchten die slechts voorbehouden waren aan de elite (afb. 21).³⁶

'In een Utrechtse afvalkuil kwam ik de resten van een Zuid-Amerikaanse paranoot tegen. De gegevens uit archeozoologisch onderzoek versterkten de link met Zuid-Amerika, met de vondst van de resten van kalkoen en cavia. Het zou interessant zijn om archiefonderzoek uit te voeren naar de mensen die op dit terrein gewoond hebben.'

³⁴ Dit onderzoek is uitgevoerd binnen het *Diaspora and Identity project* o.l.v. prof. dr. James Symonds, Universiteit van Amsterdam. Zie ook: Stolk 2018, 2022.

³⁵ Stolk 2022, 189-193; Benot-Teunissen & Stolk 2024, 55-57.

³⁶ Mol, in prep. Bij de opgraving van het Vrouwjutenhof in Utrecht door RAAP onderzoeks- en adviesbureau werden resten van paranoot en cavia aangetroffen (persoonlijke communicatie Merit Hondelink). Bij Hof Ramsburg in Middelburg werd een caviakaakje gevonden door de Walcherse Archeologische Dienst (persoonlijke communicatie Bernard Meijlink).



Afb. 21 Fragment van de notenschaal van een paranoot, ook wel bekend als de 'Brazil noot', die hoofdzakelijk afkomstig was uit gebieden in Zuid-Amerika, waaronder Brazilië en Suriname. Dit exemplaar is aangetroffen in een beerput in Utrecht. Foto: Kasia Treder, RAAP.



Afb. 22. Foto's van een deel van de overblijfselen van een Java-aap, afkomstig uit Zuidoost-Azië. De resten van dit aapje werden aangetroffen bij opgravingen aan het Nieuwe Noord 36 in Hoorn. Foto: Tijmen Moesker.



Afb. 23. Foto van de resten van de schildpad die werd gevonden bij opgravingen in de Oude Buyshaven in Enkhuizen. Foto: Archeologie West-Friesland

Wat betreft fauna zijn er verschillende archeologische voorbeelden te noemen. Bij de opgravingen voor de aanleg van de Noord/Zuidlijn in Amsterdam zijn een kaakfragment van een krokodil en een kaak van een aap gevonden.³⁷ En in een achttiende-eeuwse afvalkuil bij de woning van een Hoornse regent werden botten van een zogeheten Java-aap aangetroffen, die van nature voorkomt in Zuidoost-Azië (afb. 22).³⁸ Tijdens opgravingen in de Oude Buyshaven van Enkhuizen werden

het schild en skelet van een doosschildpad uit Midden- of Noord-Amerika aangetroffen. Dat het skelet nog in het schild aanwezig was, toont aan dat niet alleen het schild, maar het complete dier naar Nederland is overgebracht. De gekraste initialen op het buischild en een perforatie aan de rand, bedoeld voor de bevestiging van een ketting of touw, wijzen erop dat de schildpad vermoedelijk als een huisdier in Enkhuizen is gehouden (afb. 23).³⁹ Uit archeologische en historische bronnen

³⁷ Vondstnummer onderkaak krokodil: NZR2.00385FAU001-01, Vondstnummer onderkaak aap: NZD1.00303FAU041-01.

³⁸ Moesker 2022.

³⁹ Duijn 2022.



Afb. 24 Polychrome cirkeltegels met de beeltenis van een olifant, ca. 1580-1625. Collectie: Rijksmuseum, inventarisnummer BK-1955-156-A. Foto: Rijksmuseum.

weten we dat zelfs dieren als leeuwen, olifanten en neushoorns gevangengenomen en naar Nederland gebracht werden.⁴⁰ Hier werden zij gezien als statussymbool en bron van vermaak, en dienden zij tevens ter inspiratie voor kunstenaars en decorateurs van aardewerk en tegels (afb. 24). Ook schelpen en koraal werden verzameld en tentoongesteld. Dit gebeurde simpelweg door een schelp mee te brengen als souvenir van een verre reis, maar in extremere gevallen ook door een hele schelpengalerij aan te leggen (afb. 25). Een schelpengalerij was een bouwwerk op het terrein van een buitenplaats, in de vorm van een soort nis, waarin een heel scala aan bijzondere schelpen of koraal ingemetseld werden.⁴¹

4.3.3 Industrie en handel

De beginnende industrie en de handel in vroegmodern Nederland stond – naast de al bestaande handelsnetwerken via het mediterrane en het Oostzeegebied – vanzelfsprekend in nauw verband met de ontwikkelingen in de gekoloniseerde gebieden. Enerzijds stond de industrie in het teken van het produceren van materialen die nodig waren in de gekoloniseerde gebieden, anderzijds werden ruilmiddelen vervaardigd ten behoeve van de handel in tot slaaf gemaakte personen. Daarnaast ontwikkelde zich ook een steeds grotere markt voor de verwerking van



Afb. 25. Eén van de stukken koraal (koraalfamilie *Dendrophylliidae*) die zijn gevonden in het puinbed van de schelpengalerij van Buitenplaats Kostverloren (naar: Alders 2018).

grondstoffen die uit de gekoloniseerde gebieden gehaald werden.

Er zijn hier verschillende archeologische voorbeelden van te geven, al valt op dat in een deel van deze gevallen de link met kolonialisme pas duidelijker wordt wanneer de archeologische data ingebed worden in een breder historisch kader. In Middelburg werden bijvoorbeeld resten van een kruitmolen teruggevonden. De aangetroffen rosmolen werd gebruikt voor het malen van de ingrediënten voor buskruit. Dit buskruit was nodig voor uitrusting van schepen van de VOC en WIC, maar buskruit diende – zo bleek uit aanvullend historisch onderzoek – ook als ruilmiddel in de slavenhandel.⁴² Er waren ook andere ambachten die een belangrijke rol in de slavenhandel speelden. Ook kralen en textiel werden op sommige plekken specifiek gemaakt voor de handel in tot slaaf gemaakte mensen of producten als goud of ivoor. Bij een opgraving aan de Spuistraat in Vlissingen werd een grote diversiteit aan glazen kralen en halffabricaten van kralen aangetroffen.⁴³ En in Amsterdam werden bij opgravingen van een zeventiende-eeuws glashuis aan de Kloveniersburgwal en een glashuis aan de Rozenstraat ook resten van glasovens, kralen en halffabricaten aangetroffen.⁴⁴ Ook dergelijke vondsten staan dus in verband met kolonialisme en slavernij. De koloniale connectie is makkelijker te relateren aan de verwerking van consumptiegoederen die in de vroegmoderne periode naar de

⁴⁰ Een bekend voorbeeld hiervan is de neushoorn Clara, die in 1741 vanuit India naar Amsterdam werd gebracht en vervolgens jarenlang door Europa reisde als bezienswaardigheid (Van der Ham 2022).

⁴¹ Alders 2018 (schelpen en koraal in schelpengalerij buitenplaats), Duijn 2022 (los koraal uit een oude haven in Enkhuizen).

⁴² Meijlink & Silkens 2007.

⁴³ Jaspers 2021.

⁴⁴ Hulst 2024; Gawronski et al. 2010.



Afb. 26. Voorbeelden van in de Amsterdamse suikerraffinaderij gebruikt aardewerk, met diverse vulpotten en op de voorgrond een kegelvormige suikertrechter. Foto: Monumenten en Archeologie, Gemeente Amsterdam.

Republiek werden gebracht, zoals suiker. Zo zijn er verschillende archeologische resten van suikerraffinaderijen teruggevonden. Suiker werd onder dwang verbouwd op de plantages in onder andere Suriname en werd vervolgens gezuiverd voor gebruik in raffinaderijen in Nederland. Resten van suikerwerkplaatsen worden meestal aangetroffen in havensteden en hadden soms ook namen die weinig aan de verbeelding overlaten, zoals de voormalige suikerbakkerij 't *Moriaans Hooft* in Amsterdam. Archeologische resten zijn bijvoorbeeld bekend uit Amsterdam en Rotterdam (afb. 26).⁴⁵ Bij dergelijke archeologische vondsten is het van belang om ook ruimte te geven aan het koloniale narratief. Een van de geïnterviewden merkte hierbij op dat archeologische rapporten, vanuit onderzoekstraditie, veelal focussen op technische details of typologieën. Dit terwijl het verbreden van verhaallijnen ten behoeve van het maatschappelijk belang momenteel wellicht even belangrijk, zo niet belangrijker is. Een minder voor de hand liggend, maar minstens zo interessant, voorbeeld van industrieel erfgoed in relatie tot kolonialisme, is een archeologische vondst uit Delft. Bij het schoonmaken van resten van een houten ton kwam een brandmerk tevoorschijn met het opschrift: *Cassidy Palmer & Co, 1850, First Sort Pearl-Ash, New York* (afb. 27). Het betreft hier dus een ton met parel-as (een fijne kwaliteit potas), die vanuit New York naar Nederland is

verscheept en in Delft waarschijnlijk gebruikt is voor het bleken van textiel. Om potas te produceren, brandden de kolonisten in Canada en Amerika zeer grote hoeveelheden bossen plat, waarna ze het land soms ook gelijk in beslag namen en in gebruik namen voor landbouw. De ontbossing moet in sommige gebieden een behoorlijke impact hebben gehad.⁴⁶

Wat betreft de flora en fauna werd tijdens de gesprekken opgemerkt dat, naast impact van het koloniale systeem op de mens, ook de impact op de natuur een rol van betekenis kan spelen in onderzoek. Dit gezien de huidige klimaatproblematiek en actuele discussies rond mens-natuurrelaties. Wat betreft fauna kunnen we daarbij denken aan het jagen op en verplaatsen van olifanten, leeuwen, neushoorns, schildpadden en apen, het uitroeien van de dodo, maar ook aan het grootschalig gebruik van dierlijke grondstoffen. Neem bijvoorbeeld de zijderupsen die gebruikt werden ten behoeve van de zijde-industrie en de cochenilleluizen als bron voor rode kleurstof. Of denk aan ivoor, schildpad en tropisch hardhout die werden gebruikt voor het maken van een grote diversiteit aan objecten, zoals heften van messen, doosjes, meubelstukken en tal van andere voorwerpen. Het jagen op en vangen van dieren in de vroegmoderne periode is in zekere zin een voorportaal geweest van het bedreigd raken van veel soorten.

⁴⁵ Zie o.a. Gawronski & Jayasena 2010, 2011.

⁴⁶ Jongma 2018.



Afb. 27. De bodem van de ton met het merk *Cassidy Palmer & Co, 1850, First Sort Pearl-Ash, New York*, die in Delft werd teruggevonden. Foto: Archeologie Delft.

Wat betreft de flora kunnen we denken aan de opkomst van de monocultuur, het introduceren van nieuwe soorten in andere gebieden voor de aanleg van plantages en het hiervoor genoemde platbranden van grote natuurgebieden voor ontginning of voor de winning van potas.

4.3.4 Scheepswrakken, scheepswerven en pakhuizen

Scheepswrakken zijn een bijzondere categorie in de archeologie van kolonialisme en slavernij, omdat zij de verbinding vormen tussen de verschillende continenten. Het zijn de archeologische schakels die soms nog delen van lading van plantages aan boord hebben. Voorbeelden zijn het eerdergenoemde *Schervenwrak* met lading bedoeld voor plantages in Suriname, en de Burgzand Noord (BZN) 4,

die op de terugreis naar Nederland schipbreuk leed in de Zuiderzee, met de lading uit Suriname nog aan boord.⁴⁷ Dankzij merktekens op vaten in dit laatste scheepswrak – dat in de jaren tachtig van de vorige eeuw bij Texel is ontdekt – en nauwgezet archiefonderzoek is het geïdentificeerd als het schip *'t Hart*, dat op 26 november 1751 verging.⁴⁸ De lading bestond uit koffie, cacao en suiker en is zo direct verbonden aan de uitbuiting van tot slaaf gemaakte mensen. Door het koppelen van de merktekens aan scheepsverklaringen kon men in dit geval bovendien niet alleen de identiteit van het schip achterhalen, maar ook de herkomst van een deel van de lading. Deze droeg namelijk merktekens van eigenaar Jan Pieterse Visser, die vanaf 1747 de plantage Sardam bezat. Het merkteken dat was ingekrast en met verf verduidelijkt luidt *'IPVSD'*, wat staat voor Jan Pieterse Visser en (plantage) Sardam.⁴⁹ Naast de scheepswrakken zelf, zijn ook de

⁴⁷ Vos 2012, 167-187.

⁴⁸ In 2024 wist archeologie student Liam Tran dankzij de merktekens het schip te identificeren door speurwerk in de Amsterdamse notariële akten.

⁴⁹ www.amsterdam.nl/archief, 'Scheepswrak geïdentificeerd dankzij archief', 3 juni 2024.

scheepswerven en pakhuizen in havens genoemd als relevante sporen en structuren die meer kennis kunnen verschaffen over de organisatie van koloniale activiteiten. Zeker wanneer dit wordt onderzocht in historische samenhang, kunnen dergelijke sites nieuwe inzichten bieden.

4.3.5 Buitenplaatsen

Een bijzonder onderbelicht terrein binnen de archeologie is dat van de buitenplaatsen. Tijdens de gesprekken kwam naar voren dat deze locaties in de archeologie vaak onder de radar blijven of minder van belang worden geacht dan vindplaatsen uit andere perioden, soms zelfs vanuit de overtuiging dat deze 'toch wel goed historisch gedocumenteerd zullen zijn'. Deze landgoederen waren echter vaak eigendom van bewindslieden van de VOC of WIC. Ze zijn om die reden bij uitstek interessant om te onderzoeken in relatie tot slavernij en kolonialisme, omdat hier verschillende aspecten uit dit deel van de geschiedenis samenkomen. Ten eerste waren dit de plekken waar soms tot slaaf gemaakten te werk gesteld werden op Nederlandse bodem – als een soort bedienden of pages. Ten tweede waren deze verblijven van welgestelde burgers locaties waar gepronkt werd met exotische goederen en waren de buitenplaatsen met omliggende tuinen en gebouwen veelal het resultaat van rijkdom verkregen door koloniale uitbuiting. Verschillende geïnterviewden gaven aan dat het bij archeologisch onderzoek op terreinen van (voormalige) buitenplaatsen dan ook aan te bevelen is om gerichte onderzoeksvragen over slavernij en kolonialisme in de Programma's van Eisen op te nemen. Het afval uit de gebruiksfasen van de buitenplaats moet in zulke gevallen niet enkel dienen als daterend materiaal om uitspraak te kunnen doen over de periode van bewoning. Er zou juist een uitgebreid materiaalonderzoek moeten plaatsvinden, om onderzoek te doen naar de bewoners, leefwijze en gebruiken op een buitenplaats. Hierbij moet ook ruimte zijn voor goede monsternamen en specifieke aandacht worden besteed aan herkomstanalyse van verschillende organische en anorganische materialen. Bovendien is samenwerken met

een historicus in het geval van buitenplaatsen potentieel van grote meerwaarde.

4.3.6 Woonoorden en migrantenwijken

Ook het erfgoed van postkoloniale migranten vormt een belangrijk aspect in de archeologie van kolonialisme, al zijn deze voornamelijk weinig onderzocht. Bijvoorbeeld Molukse woonoorden en andere repatriëringskampen buiten de Randstad, zoals ook het eerdergenoemde Wyldemerck, zouden in de toekomst beter beschermd en onderzocht kunnen worden. Zeker wanneer we uitgaan van een meerledige geschiedenis en archeologisch erfgoed als iets wat van iedereen is, dan is het belangrijk dat ook de meer recente archeologie, waaronder de postkoloniale fase, een rol krijgt. Hierbij kan participatie van nabestaanden en een multidisciplinaire aanpak, met het betrekken van historici, genealogie en *oral history*, van grote meerwaarde zijn. Sporen van dergelijke woonoorden maken duidelijk dat koloniale geschiedenis niet stopt bij de negentiende eeuw, maar voortleeft in hedendaagse gemeenschappen, materiële cultuur en rituelen. Ook wijken waar zich na de onafhankelijkheid van Suriname veel migranten probeerden te vestigen, zouden we inmiddels zelfs tot het archeologisch domein kunnen beschouwen.

'Ik kan me uit mijn jeugd nog herinneren dat in het park van de Bijlmer bepaalde Wint-rituelen werden uitgevoerd. Dan zag ik mensen in de weer met een fles jenever of soms met veren, geloof ik. Wellicht dat archeologen daar in de toekomst nog wel resten van terug kunnen vinden.'

Uit gesprekken met een aantal veldarcheologen blijkt dat zij wel vaak merken dat de archeologie van de negentiende en twintigste eeuw nog vaak als minder belangrijk wordt beschouwd, omdat deze periode historisch uitgebreid overgeleverd is. Voor deze periode is ook weinig tot geen aandacht binnen het onderwijscurriculum van de archeologieopleidingen, waardoor er vanzelfsprekend ook in het werkveld minder aandacht naar uitgaat. Het zou zinvol zijn om ook deze recentere perioden in overweging te nemen in een evaluatie van de onderzoeksagenda's archeologie.

4.4 Een veranderend perspectief

Uit voorgaande paragrafen blijkt wel hoe veelzijdig de archeologische neerslag van slavernij en kolonialisme in Nederland is, maar ook hoe de kennis hierover eigenlijk is versnipperd, lange tijd ongezien is geweest en voor sommigen wellicht nog altijd onbekend is. Directe sporen van slavernij in Nederland laten zich slechts zelden 'lezen' in artefacten, terwijl de bredere impact van koloniale netwerken en producten van slavernij juist duidelijk zichtbaar zijn in materiële cultuur, infrastructuur, industrie en consumptiegoederen. Uit de gesprekken met archeologen blijkt daarbij dat buitenplaatsen, industriële resten en scheepswrakken sleutelvindplaatsen vormen in het onderzoek naar deze thematiek.

Daarnaast zijn de meeste gesprekspartners van mening dat het materiële erfgoed van postkoloniale migranten meer erkenning en integratie in archeologisch onderzoek zou moeten krijgen. Door het zichtbaar maken van deze sporen kan archeologie bijdragen aan een completer, wellicht meer confronterend, maar vooral ook meerstemmig beeld van het Nederlandse verleden. Hierbij wordt gesteld dat ook het betrekken van nazaten van tot slaaf gemaakten of (al dan niet onder dwang) gemigreerde groepen ervoor zorgen dat andere vragen gesteld kunnen worden aan de archeologische vondsten en dat de archeologische en historische narratieven een meer inclusief beeld kunnen bieden. Als aanbeveling komt uit dit hoofdstuk naar voren dat de inzet van verschillende specialisten (binnen en buiten de archeologie) en het

combineren van hun gegevens een belangrijke rol kan spelen in het herkennen en interpreteren van de archeologie van slavernij en kolonialisme. Het vooraf beschikken over gedegen historische kennis over een op te graven terrein kan daarbij bijvoorbeeld al bepalend zijn voor meer toegespitste vraagstellingen of onderzoeksstrategieën. Wanneer er aanwijzingen zijn dat vondsten een (mogelijke) koloniale herkomst of betekenis hebben, is het belangrijk dat verschillende specialisten hier alert op zijn.

Soms liggen de aanwijzingen niet voor de hand, maar komen ze juist naar voren wanneer kleine sporen uit verschillende materiaalcategorieën met elkaar in verband worden gebracht. Welke producten of materialen zouden kunnen wijzen op koloniale herkomst? Overweeg of dit aanleiding kan geven tot extra monsternamen of specialistisch onderzoek. Het uitwisselen van informatie over herkomstgebieden van archeologische resten tussen specialisten kan daarbij van groot belang zijn voor de reconstructie en interpretatie van het vondstmateriaal. Zijn er subtiele overeenkomsten of patronen te herkennen tussen verschillende vondsten? Benoem deze dan expliciet in de synthese, zodat de samenhang duidelijk wordt en aanknopingspunten ontstaan voor vervolgonderzoek.

In sommige gevallen kan aanvullend historisch onderzoek helpen om tot een dieper begrip en een geïntegreerd narratief te komen. Hoewel dit mogelijk niet direct past binnen de kaders van commerciële archeologie of basisrapportages, kan het duidelijk signaleren van dergelijke vondsten wél leiden tot waardevolle aanbevelingen voor vervolgonderzoek.

Uit de gesprekken ten behoeve van dit onderzoek bleek dat veel van de geïnterviewden de noodzaak zien om de thema's kolonialisme en slavernij niet alleen meer zichtbaar te maken binnen de archeologie, maar de onderzoeksresultaten ook zouden willen delen met een breder publiek. Zeker omdat het raakt aan thema's die deel uitmaken van actueel maatschappelijk debat en om een meer inclusief beeld van de geschiedenis te representeren. In dit kader zijn verschillende suggesties gedaan waarmee archeologie tot een meer tastbaar en zichtbaar onderdeel van de geschiedenis gemaakt zou kunnen worden. In de eerste plaats melden verschillende geïnterviewden dat de archeologie van slavernij en kolonialisme – zoals wellicht te verwachten – meer aandacht zou mogen krijgen in de vorm van tentoonstellingen, publiksboeken of podcasts. In aanvulling daarop – en misschien voor het vakgebied ook wel interessanter – is genoemd dat het mooi zou zijn als het publiek een meer

actieve rol zou hebben. Bijvoorbeeld door gemeenschappen deel te laten nemen aan archeologisch onderzoek en/of door nazaten van tot slaaf gemaakten en plantage-eigenaren, contractarbeiders en andere betrokkenen mee te laten denken over de vraagstellingen rond deze thema's binnen de archeologie. Dit zou bijvoorbeeld goed kunnen in de vorm van focusgroepbijeenkomsten of een stakeholderdialoog, waarbij verschillende partijen vanuit verschillende belangen en invalshoeken samen in gesprek kunnen gaan. Archeologisch onderzoek door en voor de gemeenschap. Ook een vertaalslag naar educatie is verschillende keren genoemd, juist omdat archeologische vondsten zo sterk tot de verbeelding spreken. Er zou ook naar manieren kunnen worden gezocht waarop informatie over archeologische resultaten breder beschikbaar kan worden gemaakt. Dus niet alleen in archeologische rapportages of publiksboeken, maar ook via een online platform. Ook een aansluiting



Afb. 28 Kaurischelpen vormden als ruilmiddel een significante schakel in de handel in koloniale goederen en tot slaaf gemaakte personen. Ze worden soms aangetroffen rondom de havens van steden die een rol speelden in dit netwerk. Zo zijn er vondsten van kaurischelpen bekend in onder andere Enkhuizen, Amsterdam en Middelburg. In Afrikaanse gemeenschappen fungeerden kaurischelpen echter niet enkel als betaalmiddel, maar ook als sociale en spirituele instrumenten, waarbij de schelpen gebruikt werden als sieraden of bij rituelen. Dit aspect is voornamelijk vaak onderbelicht, terwijl het een belangrijke rol kan spelen in de interpretatie. Foto: Archeologie West-Friesland.

op een bestaand platform, zoals *Mapping Slavery*, zou hierbij een optie kunnen zijn. Zo zouden de archeologische verhaallijnen beter en langdurig ontsloten kunnen worden, zowel voor een breder publiek als voor leerlingen, studenten en onderzoekers.⁵⁰

Een ander aansprekend initiatief, waarbij lokale bewoners en archeologie samengebracht werden, was de tijdelijke tentoonstelling 'Bestemming Bereikt?' Deze tentoonstelling bracht in 2024 mensen van verschillende culturele achtergronden uit Alphen aan den Rijn bijeen. Hierbij zijn verschillende archeologiediners georganiseerd die het gesprek openden over archeologische objecten, migratie en persoonlijke verhalen.⁵¹ Bij deze diners waren zowel archeologen, tentoonstellingsmakers als bewoners uit de omgeving aanwezig, waardoor op een relatief laagdrempelige manier een dialoog tot stand kon komen

over de rol en betekenis van (archeologische) objecten. Dergelijke initiatieven helpen bij het onderzoeken van het gebruik en de waarde van voorwerpen binnen verschillende culturen en kunnen het referentiekader van archeologen vergroten (afb. 28).

Een voorstel voor het archeologisch vakgebied dat door twee van de geïnterviewden werd geopperd, is om – wellicht in directe samenwerking met collega's uit andere disciplines – te streven naar een vaktijdschrift dat zich richt op de archeologisch en (kunst) historisch onderzoek naar slavernij en kolonialisme. Op deze manier kan zowel de verspreiding van kennis als multidisciplinaire samenwerking worden bevorderd. Daarnaast kunnen voor vakgenoten nieuwe onderzoeken en inzichten gebundeld en toegankelijk worden aangeboden.

⁵⁰ www.mappingslavery.nl

⁵¹ Zie nieuwsitem getiteld 'Erfgoedhuis organiseert archeologiediners rondom het thema migratie', daterend van 30 januari 2024, op de website van www.erfgoedhuis-zh.nl.

6 Inzichten en aanbevelingen

6.1 Onderzoekagenda's en kennisdeling

6.1.1 Nationale Onderzoekagenda Archeologie

Op basis van de gevoerde gesprekken kunnen diverse aanbevelingen worden gedaan voor de manier waarop archeologisch onderzoek een bijdrage kan leveren aan de kennis van en discussie over de slavernij en het kolonialisme van (Europees) Nederland. Een belangrijk aandachtspunt dat meermaals aangehaald werd, is de actualisatie van de Nationale Onderzoekagenda Archeologie (NOaA). Het toevoegen van vragen over slavernij en kolonialisme kan opstellers van Programma's van Eisen inspireren en zorgt ervoor dat deze thema's in de commerciële archeologie worden geagendeerd. Bij onderzoek van binnensteden, havengebieden, vroege industrieën, huishoudelijk afval, scheepswrakken, scheepswerven en buitenplaatsen is dit essentieel. Tegelijkertijd biedt een dergelijke inbedding handvatten voor overkoepelende onderzoeken. Mogelijke richtingen voor onderzoeksvragen die ter sprake kwamen, worden hieronder kort uiteengezet. Een kanttekening daarbij is dat een daadwerkelijke vertaalslag naar concrete archeologische onderzoeksvragen nog gemaakt zal moeten worden.

Materiële sporen van koloniale netwerken

In hoeverre zijn archeologische vondsten in Nederlandse (haven)steden en periferie te herleiden tot trans-Atlantische of Aziatische handelsnetwerken? Welke objecten, materialen of sporen wijzen op de aanwezigheid van mensen en goederen afkomstig uit (welke) koloniën?

Sporen van slavernij, dwangarbeid en migratie

Welke archeologische aanwijzingen zijn er voor de aanwezigheid van tot slaaf gemaakte mensen of vrije personen uit de koloniën in Nederland? Hoe kunnen we via materiële cultuur inzicht krijgen in hun leefomstandigheden, gebruiken en rituelen? Zijn er sporen of vondsten die wijzen op de aanwezigheid van migranten of

migrantenhuishoudens? Op welke wijze zijn deze herkenbaar en wat vertelt dit over hun leefwijze?

Koloniaal denken en wereldbeeld in het dagelijks leven

In hoeverre weerspiegelt materiële cultuur – zoals servies, meubels of sieraden – koloniale denkbeelden of statussymboliek verbonden aan het koloniale systeem? Hoe is 'exotisme' zichtbaar in huisraad en/of architectuur?

Buitenplaatsen en plantagesystemen

Wat zeggen opgravingen van buitenplaatsen over de relatie tussen Nederlandse elites en hun economische belangen in de koloniën? Kunnen we koloniale rijkdom terugzien in bijvoorbeeld bouwwerken, tuinaanleg, woninginrichting, gebruiksgoederen? Zijn er aanwijzingen voor de aanwezigheid van tot slaaf gemaakte personen of bedienden en/of hun nazaten?

Lokale reacties op het koloniale systeem

Welke archeologische aanwijzingen zijn er voor eventueel verzet tegen, of morele reflectie op, koloniale structuren binnen Nederland? In hoeverre kunnen consumptiepatronen of materiële cultuur hier iets over zeggen?

6.1.2 Regionale en lokale onderzoekagenda's

Naast een actualisatie van de NOaA is een gerichtere benadering gewenst van locaties met een hoge verwachting op het gebied van koloniaal erfgoed, zoals voormalige VOC- of WIC-terreinen en historische buitenplaatsen. Dit kan worden bereikt door op regionaal of stedelijk niveau toegespitste onderzoekagenda's te ontwikkelen of extra in te zetten op onderzoek hiernaar. Mogelijk past hier een meer vraaggestuurde benadering van archeologisch onderzoek naar de thema's slavernij en kolonialisme. Omdat de tijd en ruimte voor archeologisch onderzoek vaak beperkt is, zouden er keuzes gemaakt moeten worden voor thema's en onderzoeksrichtingen. Er kan dan bijvoorbeeld worden gekozen om zaken die in de afgelopen decennia al uitvoerig zijn onderzocht minder uitgebreid aan bod te laten komen bij toekomstige onderzoeken.

Op die manier kan er meer aandacht komen voor een meerstemmig narratief over slavernij en kolonialisme, zonder dat hiervoor (veel) extra middelen nodig zijn.

6.1.3 Bundeling van kennis

Wat betreft de uitvoerbaarheid van het bovengenoemde, hebben verschillende personen aangegeven dat er behoefte is aan een bundeling van kennis over kolonialisme en slavernij binnen de Nederlandse archeologie. Een overzichtelijke en toegankelijke database of een kenniscentrum kan helpen om hiaten in het onderzoek zichtbaar te maken en onderlinge verbanden tussen verschillende vondsten en onderzoeken te leggen. Een voorbeeld hiervan is het *Mapping Slavery*-project, waarbij wellicht ook aansluiting gezocht zou kunnen worden.⁵² Ook is er behoefte aan een meer integrale benadering, waarbij historici en de lokale bevolking – of specifieke bevolkingsgroepen – actief worden betrokken bij archeologisch onderzoek. Dit kan leiden tot een rijker en inclusiever beeld van het verleden. Hierbij zou ook een rol weggelegd kunnen zijn voor gemeentes of provincies. Het is tevens van belang om bestaande collecties in de archeologische depots te her-evalueren, omdat het opnieuw bekijken van deze data, vanuit een ander perspectief, kan leiden tot nieuwe inzichten.

6.2 Het koloniaal erfgoed buiten (Europees) Nederland

6.2.1 De reikwijdte van de NOaA

Een veelbesproken thema in de gesprekken met de geïnterviewden was de vraag in hoeverre de archeologie van de koloniale periode in Nederland los kan worden gezien van die in de voormalige koloniën. Er wordt breed onderkend dat het Nederlandse koloniale verleden niet uitsluitend binnen de grenzen van het huidige (Europese) Nederland bestudeerd kan worden. Archeologisch onderzoek naar slavernij en kolonialisme vereist een transnationaal perspectief, waarin ook het Caribisch deel

van het Koninkrijk, evenals andere voormalige koloniën zoals Suriname, Indonesië en Ghana, betrokken zouden moeten worden. In dit kader is ook de vraag gesteld of de NOaA uitsluitend van toepassing zou moeten zijn op Europees Nederland, of dat deze ook relevant zou moeten zijn voor Caribisch Nederland – met name de openbare lichamen Bonaire, Sint-Eustatius en Saba – en mogelijk zelfs voor de landen Aruba, Curaçao en Sint-Maarten.

Veel geïnterviewden pleiten ervoor om deze gebieden als volwaardige archeoregio's op te nemen in de NOaA. Een dergelijke uitbreiding zou de mogelijkheid bieden om het gedeelde verleden tussen Nederland en zijn voormalige koloniën beter te onderzoeken en zichtbaarder te maken. De realisatie hiervan is echter vermoedelijk complex, omdat de wet- en regelgeving rondom erfgoed per land verschilt. Desalniettemin valt het aan te bevelen om te verkennen wat de mogelijkheden zijn en welke rol Nederlandse archeologen hierin eventueel zouden kunnen vervullen, uiteraard altijd in goede samenspraak.

6.2.2 Samenwerking en kennisdeling

Het wordt steeds duidelijker dat de relatie tussen archeologie in Nederland en archeologisch onderzoek in voormalige koloniën op inhoudelijk gebied vraagt om een vorm van wederkerigheid. Het draait zeker niet alleen om het beschikbaar stellen van Nederlandse kennis, toegang tot collecties en data, of om objecten en materiële cultuur die overzee zijn aangetroffen. Minstens zo belangrijk is het betrekken van lokale expertise, andere referentie- en interpretatiekaders en andere culturele inzichten en waardesystemen.

‘Wanneer we de archeologie van slavernij en kolonialisme enkel vanuit Nederland benaderen, blijven we actief vanuit een eurocentrische onderzoeksbenadering. Wanneer we vanuit voormalige koloniale gebieden kijken naar Afrikaanse historie, inheemse tradities en rituelen of het verzet tegen kolonisatie en slavernij, dan pas komen er nieuwe narratieven.’

⁵² Dit publieksgeschiedenis-project, gericht op slavernij en koloniaal verleden, werd geïnitieerd door dr. Dienne Hondius aan de Vrije Universiteit Amsterdam. Het resulteerde in onder andere de website mappingslavery.nl.

Vanuit een Nederlands perspectief worden bepaalde objecten bijvoorbeeld als ‘exotica’ beschouwd, terwijl zij in de oorspronkelijke context een heel andere betekenis hadden en/of hebben. Wederzijds begrip, samenwerking en kennisdeling zijn daarom essentieel. Om dit te ondersteunen, wordt gepleit voor de ontwikkeling van een online platform waarop informatie, data en achtergronden over archeologisch erfgoed laagdrempelig gedeeld kunnen worden en waar internationale specialisten elkaar kunnen vinden. Zo’n platform kan bijdragen aan het versterken van meerstemmigheid en een gedeelde verantwoordelijkheid in het presenteren en

interpreteren van het koloniale verleden. De behoefte aan gezamenlijke onderzoeksagenda’s is ook praktisch onderbouwd: momenteel ontbreekt het grotendeels aan structurele samenwerking en kennisuitwisseling tussen Nederlandse instellingen en partners in voormalig gekoloniseerde gebieden. Op veel van laatstgenoemde plekken is bovendien sprake van een andere erfgoedinfrastructuur, waarbij minder financiële middelen en een beperkter aantal opgeleide archeologen beschikbaar zijn. Nederland kan hier een ondersteunende rol vervullen, mits in gelijkwaardige samenwerking met lokale gemeenschappen.

Dit verkennend onderzoek heeft de archeologie van slavernij en kolonialisme van (Europees) Nederland in kaart gebracht als een veelzijdig onderzoeksveld dat sporen omvat van mondiale handelsnetwerken, koloniale machtsstructuren en langdurige maatschappelijke doorwerking. Het gaat hierbij niet uitsluitend om directe resten van slavernij of koloniale overheersing, maar ook om indirecte, alledaagse en vaak diffuus verspreide archeologische indicatoren die samen inzicht geven in de verwevenheid van Nederland met koloniale economieën en samenlevingen.

Het zwaartepunt van de thema's ligt tussen ca. 1580 en 1873, de periode waarin de Republiek en later het Koninkrijk der Nederlanden intensief betrokken waren bij koloniale expansie en de trans-Atlantische slavenhandel. Tegelijkertijd laat het onderzoek zien dat zowel de aanloop naar deze periode (vanaf ca. 1500) als de nasleep ervan – na de formele afschaffing van de slavernij in 1863 – archeologisch relevant zijn. Bovendien zet de doorwerking van kolonialisme zich voort tot in de twintigste en eenentwintigste eeuw, onder meer via migratie, ruimtelijke inrichting, materiële cultuur en herinneringspraktijken.

Binnen Nederland manifesteert deze archeologie zich zeker niet alleen in iconische VOC- en WIC-steden, maar ook in havengebieden, buitenplaatsen, suikerraffinaderijen, textielververijen, botanische tuinen, scheepswerven, migrantenwijken en woonoorden elders. In deze context kunnen uiteenlopende vondst-categorieën – zoals koloniale consumptiegoederen (theeserviezen, porselein, suikertrechters), botanische en dierlijke resten van uitheemse herkomst, glaswerk zoals kralen, en sporen van productie en afvalverwerking – bijdragen aan het duiden van koloniale netwerken en afhankelijkheidsrelaties.

Deze materiële resten krijgen hun betekenis niet op zichzelf, maar binnen een zorgvuldig opgebouwd historisch en contextueel kader. Hierbij moet opgemerkt worden dat deze contextualisering lange tijd een blinde vlek is geweest en dus vraagt om een investering van kennisdeling en scholing.

Een cruciale uitkomst van het onderzoek is dat de archeologie van slavernij en kolonialisme niet uitsluitend vanuit (Europees) Nederland kan worden onderzocht. Internationale en koloniale contexten – met name in Suriname,

het Caribisch gebied en Indonesië, maar ook in tijdelijk bezette gebieden – zijn essentieel voor een juiste interpretatie van de materiële overlevering. Dit vraagt om structurele samenwerking met internationale onderzoekers, historici en, nadrukkelijk, met betrokken gemeenschappen. Daarbij bestaat brede consensus dat lokale en diasporagemeenschappen niet alleen als informanten, maar ook als mede-agenderende en mede-beslissende partijen betrokken moeten worden. De archeologische agendering moet recht doen aan de erfenis van kolonialisme en slavernij, via actieve samenwerking met lokale gemeenschappen, zodat onderzoek niet alleen wetenschappelijk relevant is, maar ook bijdraagt aan erkenning, herinnering en eventuele heling, en maatschappelijke verantwoording.

Het onderzoek laat tevens zien dat de huidige NOaA slechts beperkt ruimte biedt om deze thema's systematisch te adresseren, mede doordat zij primair is toegesneden op de Malta-praktijk in Europees Nederland. Een herijking van de inhoudelijke focus, geografische reikwijdte en maatschappelijke positionering van de NOaA wordt daarom wenselijk geacht. Archeologie kan, ook in samenhang met andere disciplines, een belangrijke bijdrage leveren aan verdieping van historische kennis, het zichtbaar maken van onderbelichte perspectieven en het stimuleren van maatschappelijk debat en bewustwording.

De belangrijkste aanbevelingen die op basis van de interviews naar voren komen zijn⁵³:

- Verankering van slavernij en kolonialisme als zelfstandig kennisthema binnen de Nationale Onderzoeksagenda Archeologie, met duidelijke onderzoeksvragen en historisch kader.
- Hanteren van een brede temporele benadering, met een zwaartepunt op ca. 1580-1873, maar ook met expliciete aandacht voor post-emanipatieve en postkoloniale doorwerking tot op heden.
- Vergroting van de geografische scope van de NOaA door Europees Nederland structureel te verbinden met Caribisch Nederland, Suriname, Indonesië en andere (tijdelijk) bezette gebieden.
- Stimulering van internationale en interdisciplinaire samenwerking, met onderzoekers in voormalige koloniën.

⁵³ Een concrete en beknopte beantwoording van de onderzoeksvragen is opgenomen in bijlage 5.

- Borging van actieve betrokkenheid van gemeenschappen – bijvoorbeeld in Caribisch Nederland – niet alleen in uitvoering, maar ook in besluitvorming en agendering van onderzoek.
- Ontwikkeling van praktische handvatten voor de Malta-praktijk, zoals leidraden, voorbeeld casussen en kennisdialogen, zodat archeologen deze thema's beter kunnen herkennen en duiden.
- Investeren in kennisdeling en scholing, via symposia, publicaties en onderwijs, om het bewustzijn en de expertise binnen de archeologische sector te vergroten.
- Toegankelijk maken van archeologisch onderzoek op het gebied van slavernij en kolonialisme, onder meer via tentoonstellingen, publieksmedia, educatieve programma's en een (online) platform voor gedeeld erfgoed.

- Alders, G.P.**, 2018: *Kostverloren te Amstelveen: Archeologisch onderzoek naar kasteel en buitenplaats aan de Amstel (ca. 1425-1822)*, Castricum (Noord-Hollandse Archeologische Publicaties 7).
- Beaudry, M.C. & J. Symonds (red.)** 2011: *Interpreting the early modern world: Transatlantic Perspectives*, New York.
- Benot-Teunissen, M. & M. Stolk** 2024: *Textiel uit Hollandse bodem: Archeologische vondsten uit de 17^{de} en 18^{de} eeuw*, Oegstgeest.
- Bijnen, E. van, P. Brandon, K. Fatah-Black, I. Limon, M. Schavemaker, & W. Modest (red.)** 2024: *The future of the Dutch colonial past: Curating heritage, art and activism*, Amsterdam.
- Breman, J.**, 2010: *Koloniaal profijt van onvrije arbeid: Het Preanger stelsel van gedwongen koffieteelt op Java, 1720-1870*, Amsterdam.
- Dalrymple-Smith, A.**, 2017: *A comparative history of commercial transition in three West African slave trading economies, 1630 to 1860*, doctoral thesis, Universiteit van Wageningen.
- Dijk, C. van**, 2017: *De schatten van het Schervenwrak: Historisch en archeologisch onderzoek van een 19^{de}-eeuwse driemaster in de Waddenzee bij Texel*, Texel.
- Dijk, C. van & M. Bartels** 2018: *Luxegoederen en gereedschap voor Suriname*, in: *De archeologische kroniek van Noord-Holland*, Castricum, 147-151.
- Duijn, D.M.**, 2022: *De Oude Buyshaven: Archeologisch onderzoek aan de Kuipersdijk in Enkhuizen, gemeente Enkhuizen, Hoorn (West-Friese Archeologische Rapporten 172)*.
- Fatah-Black, K.J.**, 2021: *Slavernij en beschaving: Geschiedenis van een paradox*, Amsterdam.
- Fricke, F.**, 2019: *The lifeways of enslaved people in Curaçao, St. Eustatius, and St. Maarten/St. Martin: a thematic analysis of archaeological, osteological, and oral historical data*, doctoral thesis, Department of Classical and Archaeological Studies, University of Kent, Canterbury.
- Fricke, F.**, 2020: *Slaafgemaakt: Rethinking enslavement in the Dutch Caribbean. New directions in the humanities*, Common Ground Research Networks, University of Illinois Research Park, Illinois.
- Gawronski, J. & R. Jayasena** 2010: *Sporen in de Suikerbakkerssteeg: Archeologische Opgraving Oudezijds Voorburgwal / Suikerbakkerssteeg, Amsterdam (2007)*, Amsterdam (AAR 48).
- Gawronski, J., M. Hulst, R. Jayasena, J. Veerkamp** 2010: *Glasafval op het achtererf: Archeologische Opgraving Rozenstraat, Amsterdam (2006)*. Amsterdam (AAR 50).
- Gawronski, J. & R. Jayasena** 2011: *Van Buitenpolder tot Uilenburg: Archeologische opgraving Oudeschans 5-11, Amsterdam (2008)*, Amsterdam (AAR 59).
- Ginkel, E.J. van**, 2022: *Twee werelden in één wrak: Fragmenten uit een koloniaal verleden*, Castricum.
- Gonzalez-Tennant, E.**, 2014: *The 'color' of heritage: decolonizing collaborative archaeology in the Caribbean*, *Journal of African Diaspora Archaeology and Heritage*, 3-1, 26-50.
- Ham, G. van der**, 2022: *Clara de Neushoorn. Wonderdier, muze, ster*, Amsterdam.
- Hartog, C.M.W. den & M.K. Wijker** 2020: *Hogekwartier – Noordelijke zone, Amersfoort onder ons 56*, Amersfoort.
- Hessing, W.A.M & E. van Ginkel (red.)** 2026: *25 jaar in 25 vondsten: Het werk van Vestigia verteld en geïllustreerd aan de hand van voorwerpen uit eigen onderzoek*, Amersfoort.
- Hessing, W.A.M.**, 2025: *Pasgeld-Oost, Evaluatieverslag Opgraving Fase 3, Amersfoort (Vestigia-rapport V2871)*.
- Hove, J. ten**, 2018: *Arnichem – Buitenplaats aan de Vecht: Historie van huis en Haersterveer*, Zwolle, 118-122.
- Hulst, R.**, 2011: *Tabaksplantages langs de Hogeweg: Sporen van tabaksteelt uit de 17^{de} tot 19^{de} eeuw op de locatie van het toekomstige bedrijventerrein Wieken – Vinkenhoef, Amersfoort onder ons 25*, Amersfoort.
- Hulst, M.**, 2024: *Het glashuis Soop: Een 17^{de} eeuws glashuis in Amsterdam, Jaarboek Historisch Gebruiksglas 2023*, Leiden.
- Jaspers, N.L.**, 2021: *Mexicaanse makelij uit Middelburgse modder: onbekend maakt onbemind... en on-herkend*, in: R. van Oosten, A.A.A. Verhoeven, S. Ostkamp & M. Klop (red.), *In kannen en kruiken: Studies over middeleeuws en post-middeleeuws aardewerk en glas aangeboden aan Hemmy Clevis*.
- Jongma, S.H.**, 2018: *First sort pearl-ash in Delftse bodem, een intercontinentale vondst, Delf, 20-2*, Delft.
- Katar Moreira, J.**, 2018: *Slavery*, in: M. Kol de Carvalho & M. Cecília Cameira (eds.), *About Afrika*, Lisbon.
- Kempen, M. van**, 2022: *'On the use of Dutch 'slaaf' and 'totslaafgemaakte'*, in: J. Elahi, S. Trienekens & H. Ramsøedh, *Against better judgement: rethinking multicultural society*, Leiden/Boston, 65-75.
- Kok, M.**, 2022: *A future that does not forget: collaborative archaeology in the colonial context of Sint Eustatius (Dutch Caribbean)*, Rotterdam (BAT-report 1).
- Kok, M.**, 2024: *Undocumented in the past, robbed of a present: the case of the African burial grounds on St. Eustatius (Dutch Caribbean)*, Rotterdam (BAT-report 4).

- Lydon, J. & U.Z. Rizvi** 2010: *Handbook of postcolonial archaeology*, New York.
- Meijlink, B. & B. Silkens** 2008: 'Opgraving van kruitmolen De Eendracht bij Middelburg', *Nehalennia*, 158, 12-17.
- Melle, M. van**, 2023: Amsterdamse dames borduurden voor vrijheid, *Ons Amsterdam*, Amsterdam.
- Modest, W. & R. Lelijveld** 2018: *Woorden doen ertoe. Een Incomplete Gids voor woordkeuze binnen de culturele sector*, Amsterdam/Rotterdam.
- Moesker, T.P.**, 2022: *Zoöarcheologisch onderzoek, dierlijk bot Nieuwe Noord 36*, (intern rapport i.o.v. Archeologie West-Friesland), Amsterdam.
- Mol, E., in prep:** *Van periferie tot 'The New U': Het Vrouwjutenhof als eeuwenoude woonplek. Een archeologisch proefsleuvenonderzoek en een opgraving (deels variant archeologische begeleiding) in Utrecht*, Leiden (RAAP-rapport 7458).
- Natário, A. & C. Martins** 2017: *Coleiras de escravos foram encontradas*, Paço de Arcos.
- Negrón, R. & J. den Oudsten** 2022: *De grootste slavenhandelaren van Amsterdam: Over Jochem Matthijs en Coenraad Smitt*, Zutphen.
- Negrón, R., J. den Oudsten, C. Koning & K. Fatah-Black** 2025: *The Dutch Transatlantic slave trade: New methods, perspectives, and sources*, Amsterdam.
- Newman, S.P.**, 2022: *Freedom seekers: Escaping from slavery in restoration London*, (digital edition), Londen.
- Nierstraz, C.**, 2015: The popularization of tea: East India Companies, private traders, smugglers and the consumption of tea in Western Europe, 1700-1760, in: M. Berg (red.), *Goods from the East, 1600-1800: Trading Eurasia*, Hampshire (UK).
- Orser, C.E. Jr.**, 1996: *A Historical Archaeology of the Modern World*, New York.
- Ostkamp, S.**, 2012: Het aardewerk en het glas uit de opgraving Arnemuiden binnen de context van Walcheren en de Nederlanden, in: E. Jacobs & J. Vandevelde, *De Haven van Arnemuiden. Het archeologisch onderzoek aan de Clasiestraat*, Amersfoort.
- Pennock, H. & S. Vermaat (red.)** 2020: *Sporen van slavernij en koloniaal verleden*, editie 2, Amersfoort.
- Polanen, T. van**, 2021: Snak, Claas and Bastiaan's Struggle for FreedomThree – Curaçaoan Enslaved Men and Their Court Cases About the Free Soil Principle in the Dutch Republic, *BMGN — Low Countries Historical Review*, 136-1, 33-58.
- Ras, G., E. Gootjes, H. Pennock & S. Vermaat** 2021: *Onderzoek naar sporen van slavernij en het koloniale verleden in de collectieregistratie. Een handreiking*, Amersfoort.
- Schendel, W. van (red.)** 2017: *Embedding agricultural commodities: Using historical evidence, 1840s-1940s*, Londen/New York.
- Schrire, C.**, 2014: *Historical archaeology in South Africa: Material culture of the Dutch East India Company at the Cape*, California.
- Sint Nicolaas, E.**, 2015: *Ketens en Banden: Suriname en Nederland sinds 1600*, Amsterdam/Nijmegen.
- Sint Nicolaas, E. & V. Smeulders** 2021: *Slavernij: Tien waargebeurde verhalen*, Amsterdam.
- Smeulders, V. & L. Lambrechts** 2021: Paulus. Moor in de Republiek, in: E. Sint Nicolaas & V. Smeulders, *Slavernij: Het verhaal van João, Wally, Oopjen, Paulus, van Bengalen, Surapata, Sapali, Tula, Dirk en Lohkay*, Amsterdam.
- Smeulders, V.**, 2022: Met halsbanden als deze werden slaafgemaakt in Nederland een statussymbool: Ons koloniaal Verleden in vijftig voorwerpen, *Volkskrant*, 6 december 2022.
- Stolk, M.**, 2018: Exploring immigrant identities: The link between Portuguese ceramics and Sephardic immigrants in 17th century Amsterdam, *Ex Novo: Journal of Archaeology*, 3, 101-120.
- Stolk, M.**, 2022: *The archaeology of Vlooienburg. Materiality and daily life in multicultural Amsterdam, 1600-1800*, doctoral thesis, University of Amsterdam, Amsterdam.
- Trimble, J.**, 2016: The Zoninus collar and the archaeology of Roman slavery, *American Journal of Archaeology*, 120-3, 447-472.
- Vos, A.D.**, 2012: *Onderwaterarcheologie op de Rede van Texel: Waardstellende onderzoeken in de Westelijke Waddenzee (Burgzand)*, Amersfoort (NAR 41).
- Wijnen, J. & M. Kok** 2023: *Wylde merck – samen zoeken naar barakken in de bossen: Rapportage en advies van het archeologisch samenwerkingsproject*, Rotterdam.
- Websites:**
www.amsterdam.nl/stadsarchief (geraadpleegd d.d. 5-11-2025).
www.caribischnetwerk.ntr.nl (geraadpleegd d.d. 16-10-2025)
www.slavernijenjij.nl (geraadpleegd d.d. 19-09-2025)
www.erfgoedhuis-zh.nl (geraadpleegd d.d. 08-10-2025)
www.mappingslavery.nl (geraadpleegd d.d. 28-10-2025)
- Overig:**
 Slavernijtentoonstelling Rijksmuseum, 2021.

- Bijlage 1** **Lijst van geïnterviewde personen**
- Bijlage 2** **Lijst van voormalige Nederlandse koloniën, vestigingen, forten en handelsposten**
- Bijlage 3** **Lijst van vondsten, sporen en structuren met betrekking tot slavernij en kolonialisme**
- Bijlage 4** **Adviesliteratuur die is aangedragen door de geïnterviewden**
- Bijlage 5** **Beknopte beantwoording van de onderzoeksvragen**

Bijlage 1 Lijst van geïnterviewde personen

Naam	Instantie	Expertise / Ervaring
Drs. Michiel Bartels	Archeologie West-Friesland	Stadsarcheologie Gemeente Hoorn en omstreken
Drs. Daudi Cijntje	Carribean Ancestry Club, Archol B.V.	Erfgoed Bonaire, project 'Proteha mi'
Dhr. Kenneth Cuvalay	St. Eustatius Afrikan Burial Ground Alliance	o.a. St. Eustatius Monuments Foundation & European Anti Racism Network
Dr. Karwan Fatah-Black	Universiteit Leiden	Historicus, specialist Nederlandse koloniale geschiedenis
Dr. Felicia Fricke	Universiteit van Kopenhagen	Specialist archeologie van Caraïben en slavernij
Drs. Nina Jaspers	Universiteit Leiden, Terra Cotta Incognita	Specialist nieuwe tijd aardewerk
Dr. Ranjith Jayasena	Monumenten en Archeologie, Amsterdam	Stadsarcheologie Gemeente Amsterdam en omstreken
Drs. Steven Jongma	Erfgoed Gemeente Delft	Stadsarcheologie Delft en omstreken & Erfgoed Deal
Drs. Merit Hondelink	Rijksuniversiteit Groningen, RAAP B.V.	Specialist archeobotanie
Dr. marjolijn kok	Bureau Archeologie en Toekomst	Contemporaine archeologie, project Wyldemerck
Prof. dr. Martijn Manders	Rijksdienst voor het Cultureel Erfgoed	Onderwaterarcheologie en maritiem erfgoed
Drs. Bernard Meijlink	Walcherse Archeologische Dienst	Stadsarcheologie Gemeenten Middelburg, Veere en Vlissingen en omstreken
Drs. Tijmen Moesker	Moesker Archeologie, Koninklijke Nederlandse Akademie van Wetenschappen	Specialist zoöarcheologie, project buitenplaats Pasgeld
Dr. Roos van Oosten	Universiteit Leiden	Middeleeuwse en stedelijke archeologie
Prof. dr. Robert Parthesius	New York University, Abu Dhabi, Centrum voor Internationale Erfgoedactiviteiten	Maritieme geschiedenis
Drs. Mark Ponte	Stadsarchief Amsterdam	Geschiedenis van (de zwarte gemeenschap in) Amsterdam
Prof. dr. Valika Smeulders	Rijksuniversiteit Groningen, Rijksmuseum Amsterdam	Hoofd afdeling geschiedenis, Tentoonstelling Slavernij
Prof. dr. James Symonds	Universiteit van Amsterdam	Specialist historische archeologie en archeologie van de moderne wereld
Drs. Monique van Veen	Archeologie Den Haag	Stadsarcheologie Gemeente Den Haag en omstreken
Prof. dr. Joanita Vroom	Universiteit Leiden	Archeologie van middeleeuws en vroegmodern Eurazië en materiële cultuur
Dhr. Jobbe Wijnen, MSc	Wijnen Cultuurhistorisch Onderzoek	Contemporain erfgoed en conflictarcheologie

Bijlage 2 Lijst van voormalige Nederlandse koloniën, vestigingen, forten en handelsposten

Overzicht van de Nederlandse voormalige koloniën, forten, handelsposten en vormen van bezetting in overzeese gebieden. Dit overzicht is gebaseerd op het overzicht in *Onderzoek naar sporen van slavernij en het koloniale*

verleden in de collectieregistratie. Een handreiking van de Rijksdienst voor het Cultureel Erfgoed (Ras et al. 2021) en is waar mogelijk aangevuld. Dit overzicht is vermoedelijk niet volledig en claimt dat ook niet te zijn.

Naam	Huidige benaming	Periode	Vorm
Aden & Mocha	Aden en Mocca (Jemen)	1614-1620 (Aden) & 1620-1817 (Mocca)	handelspost (VOC)
Al Basra	Basra (Irak)	1645-1752 (niet aaneengesloten)	handelsposten (VOC)
Anguilla	Anguilla	1631-1633	fort (WIC)
Arakan & Birma	Myanmar	1608-1679 (niet aaneengesloten)	handelsposten (VOC)
Arguin	Arguin (Mauritanië)	1633-1724 (niet aaneengesloten)	fort (VOC)
Baai van Antongil	Madagaskar	1641-1646	handelspost (VOC)
Bengalen	India en Bangladesh	1627-1795	handelsposten (VOC)
Castro, Chiloé & Valdivia	Chili	ca. 1642	handelspost (WIC)
Ceylon	Sri Lanka	1640-1797	vestiging, forten, handelsposten (VOC)
China (o.a. Hoksieu & Kanton)	China	1662-1856	handelsposten (VOC)
Comoren	Comoren (West-Afrika)	1681-1790	post voor verversing en slavenhandel (VOC)
Deshima	Japan (Dejima)	1641-1859	handelspost (VOC)
Faifo & Tonkin	Vietnam (H i An & Tonkin)	1636-1741 (niet aaneengesloten)	handelsposten (VOC)
Formosa	Taiwan	1624-1662	handelspost (VOC)
Guyana (Berbice, Demerara, Essequibo & Pomeroot)	Guyana	1616-1814	handelsposten en forten (WIC)
Kaapkolonie	Zuid-Afrika	1652-1806 (niet aaneengesloten)	erversingspost (VOC) en kolonie
Kust van Coromandel	India (Kust van Coromandel)	1605-1825 (niet aaneengesloten)	handelsposten en forten (VOC)
Kust van Delagoa	Mozambique (Maputo Bay)	1721-1730	fort en kantoor (VOC)
Kust van Malabar	India (Malabaarse kust)	1662-1790	handelsposten (VOC)
Loango-Angola kust (Nederlands Angola)	Congo (Boary)	1641-1726	handelsposten (WIC)
Malakka	Maleisië	1641-1825	handelsposten (VOC)
Maskate	Oman (Muscat)	1672-1675	handelspost (VOC)
Mauritius	Mauritius	1638-1710	handelspost en fort (VOC)
Nederlands Acadië	Verenigde Staten (Castine, Maine) & Canada (New Brunswick)	1674-1675	post (WIC)
Nederlandse Antillen	Aruba, Curçaao, Sint Maarten, Bonaire, Sint Eustatius, Saba	1620-1986 (niet aaneengesloten in de zelfde vorm)	handelsposten (WIC), koloniën & plantages (NL)
Nederlands Brazilië	Brazilië (Noordoost)	1630-1654	handelsposten, forten, suikerplantages (WIC)
Nederlandse Goudkust (o.a. Elmina & Accra)	Ghana (Westkust)	1612-1872	mensenhandel, posten en forten (WIC)

Naam	Huidige benaming	Periode	Vorm
Nederlands Indië	Indonesië	1602-1949	vestigingen, forten, handelsposten (VOC), kolonie (NL, vanaf 1816)
Nederlandse Maagden eilanden	Britse Maagdeneilanden	1625-1680	vestigingen (WIC)
Nederlands Nieuw Guinea	Indonesië (Papoea & West-Papoea) 1660-1962 (niet aansluitend in dezelfde vorm)	1660-1962	handelspost (VOC), kolonie (NL)
Nieuw-Nederland	Verenigde Staten (Oostkust)	1614-1678	vestigingen en handelsposten (WIC)
Perzië	Iran (diverse gebieden)	1623-1750	handelsposten (VOC)
Ponomping	Cambodja (Phnom Penh)	1602-1667 (niet aaneengesloten)	posten (VOC)
San Juan	Puerto Rico (San Juan)	1625-1625	fort (WIC)
Senegambië (ook wel Bovenkust)	Senegal	1617-1677 (niet aaneengesloten)	handelsposten en forten (WIC)
Siam	Thailand	1602-1767	posten en forten (VOC)
Sint Helena	Sint Helena	1633-1659	verversingspost (VOC)
Sind	Pakistan (Sindh)	1632-1757	kantoor (VOC)
Slavenkust	West-Afrika (Baai van Benin)	1660-1760	posten en vestigingen (WIC)
Suratte	India (Surat)	1616-1795	handelsposten (VOC)
Suriname	Suriname	1667-1954	kolonie, plantages, forten (Zeeland, WIC, NL)
Tobago (Nieuw-Walcheren)	Trinidad & Tobago	1628-1677	kolonie, forten (WIC)

Bijlage 3 Lijst van vondsten, sporen en structuren met betrekking tot slavernij en kolonialisme

Lijst met archeologische vondsten, sporen, structuren en locaties die verband houden met kolonialisme en/of slavernij. Deze lijst is niet volledig en claimt dat ook niet te zijn, maar dient

als handvat voor een meer concrete benadering van bovengenoemde thema's in de Nederlandse archeologie.

Vondstcategorie	Artefact- of ecofacttype
Aardewerk	artefacten met afbeeldingen van personen (van Amerikaanse, Aziatische of Afrikaanse afkomst)
Aardewerk	chocoladekoppen
Aardewerk	kwispedoren
Aardewerk	mexicaans aardewerk
Aardewerk	pijpenkoppen
Aardewerk	porselein (chine de commande)
Aardewerk	serviesgoed met koloniale beeltenissen
Aardewerk	siroopkannen
Aardewerk	suikertrechters
Aardewerk	theeservies
Botanische & plantaardige resten	brazilhout
Botanische & plantaardige resten	cacaobonen
Botanische & plantaardige resten	foelie
Botanische & plantaardige resten	hardhout
Botanische & plantaardige resten	kalebas
Botanische & plantaardige resten	kruidnagel
Botanische & plantaardige resten	koffiebonen
Botanische & plantaardige resten	kokosnoot
Botanische & plantaardige resten	indigo
Botanische & plantaardige resten	nootmuskaat
Botanische & plantaardige resten	paradijskorrel
Botanische & plantaardige resten	paranoot
Botanische & plantaardige resten	peper
Botanische & plantaardige resten	pollen- en plantenresten (uitheems)
Botanische & plantaardige resten	pompoen
Botanische & plantaardige resten	rijst
Botanische & plantaardige resten	sappanhout
Botanische & plantaardige resten	tabak
Botanische & plantaardige resten	thee
Dierlijke resten	aap
Dierlijke resten	cavia
Dierlijke resten	ivoor
Dierlijke resten	kalkoen
Dierlijke resten	koraal
Dierlijke resten	krokodil
Dierlijke resten	leeuw
Dierlijke resten	schelpen (kauri's en andere uitheemse soorten)
Dierlijke resten	schildluizen (cochenille, Zuid-Amerikaans)
Dierlijke resten	schildpad

Vondstcategorie	Artefact- of ecofacttype
Dierlijke resten	vogels (uitheems)
Glas	kralen
Hout	tonnen (met merktekens)
Hout	exotische houtsoorten
Menselijke resten	herkenbaar aan dna/isotopen (NB: overwegingen en overleg vooraf noodzakelijk i.v.m. ethische bezwaren, nazaten, vooroudercultuur en wens tot eeuwige grafcrust)
Metaal	accijnsloten (VOC/WIC/NHM en koloniaal)
Metaal	artefacten met afbeeldingen van personen (van Amerikaanse, Aziatische of Afrikaanse afkomst)
Metaal	boeien
Metaal	halsbanden
Metaal	hakken (gereedschap plantage)
Metaal	kapmessen
Metaal	kappa (suikerrietketel)
Metaal	munten (exoten)
Metaal	penningen (herdenkings-)
Metaal	tabaksdozen
Metaal	zegelloden (VOC/WIC/NHM en koloniaal)
Textiel	katoen
Textiel	kamelenhaar
Textiel	reservedruk textiel
Textiel	tie-dye textiel
Textiel	zijde

Sporen, structuren en locaties

Afvalkuilen

Beerputten

Botanische tuinen

Buitenplaatsen

Glaswerkplaatsen

Havensteden

Migrantenwijken

Plantages

Scheepswerven

Scheepswrakken

Schelpengallerijen

Suikerraffinaderijen

Textielververijen

VOC-regio's

WIC-regio's

Woonorden

Zoutketen

Bijlage 4 Adviesliteratuur die is aangedragen door de geïnterviewden

- Alders, G.P.**, 2018: *Kostverloren te Amstelveen: Archeologisch onderzoek naar kasteel en buitenplaats aan de Amstel (ca. 1425-1822)*, Castricum (Noord-Hollandse Archeologische Publicaties 7).
- Atalay, S.**, 2012: *Community-based archaeology: Research with, by, and for indigenous and local communities*, Berkeley.
- Baart, J.** 1988: Glass bead sites in Amsterdam. *Historical Archaeology*, 22-1, 67-75.
- Balai, L.**, 2011: *Het slavenschip Leusden: Slavenschepen en de West-Indische Compagnie, 1720-1738*, Zutphen.
- Beaudry, M.C. & J. Symonds (red.)** 2011: *Interpreting the early modern world: Transatlantic perspectives*, New York.
- Dalrymple-Smith, A.**, 2017: *A comparative history of commercial transition in three West African slave trading economies, 1630 to 1860*, doctoral thesis, Universiteit van Wageningen, Wageningen
- DeCorse, C.R.**, 1999: Oceans Apart: Africanist Perspectives of Diaspora Archaeology, in: T. Singleton (ed.), 'I, Too, Am America': *Archaeological Studies of African-American Life*, Charlottesville, 132-155.
- Dijk, W.O.**, 2006: *Seventeenth-century Burma and the Dutch East India Company, 1634-1680*, Copenhagen (NIAS Monographs 102).
- Dijk, C. van**, 2017: *De schatten van het Schervenwrak: Historisch en archeologisch onderzoek van een 19^{de}-eeuwse driemaster in de Waddenzee bij Texel*, Texel.
- Dijk, C. van & M. Bartels** 2018: Luxegoederen en gereedschap voor Suriname, in: *De archeologische kroniek van Noord-Holland 2017*, Castricum, 147-151.
- Duijn, D.M.**, 2022: *De Oude Buys haven: Archeologisch onderzoek aan de Kuipersdijk in Enkhuizen, gemeente Enkhuizen, Hoorn (West-Friese Archeologische Rapporten 172)*.
- Emmer, P.C.**, 2019: *Geschiedenis van de Nederlandse slavenhandel*, Amsterdam.
- Fatah-Black K.J.**, 2021: *Slavernij en beschaving: Geschiedenis van een paradox*, Amsterdam.
- Floore, P.M. & R.M. Jayasena** 2010: In want of everything?: Archaeological perceptions of a Dutch outstation on Mauritius (1638-1710), *Post-Medieval Archaeology*, 44-2, 320-340.
- Fricke, F.**, 2019: *The lifeways of enslaved people in Curaçao, St. Eustatius, and St. Maarten/St. Martin: A thematic analysis of archaeological, osteological, and oral historical data*, doctoral thesis, Department of Classical and Archaeological Studies, University of Kent, Canterbury.
- Fricke, F.**, 2020: *Slaafgemaakt. Rethinking enslavement in the Dutch Caribbean. New directions in the humanities*, Common Ground Research Networks, University of Illinois Research Park, Champaign, Illinois.
- Fricke, F. & P. Zahedi** 2020: The blue beads of St. Eustatius: New perspectives from archaeology and oral history, *BEADS: Journal of the Society of Bead Researchers*, 32, 41-56.
- Gardmer, A., M. Lake & U. Sommer (red.)** 2013: *The Oxford handbook of archaeological theory*, Oxford.
- Ginkel, E.J. van**, 2022: *Twee werelden in één wrak: Fragmenten uit een koloniaal verleden*, Castricum.
- Gonzalez-Tennant, E.**, 2014: The 'color' of heritage: Decolonizing collaborative archaeology in the Caribbean, *Journal of African Diaspora Archaeology and Heritage*, 3-1, 26-50.
- Harper, K.**, 2011: *Slavery in the late Roman world, AD 275-425*, Cambridge.
- Hartog, C.M.W. den & M.K. Wijker** 2020: *Hogekwartier – Noordelijke zone, Amersfoort onder ons 56*, Amersfoort.
- Heijer, H.J. den**, 1997: *Goud, ivoor en slaven: Scheepvaart en handel van de Tweede Westindische Compagnie op Afrika, 1674-1740*, Zutphen.
- Hondelink, M. & M. Schepers** 2020: The common and the rare: A review of early modern Dutch plant food consumption based on archaeobotanical urban cesspit data. *Vegetation History and Archaeobotany*, 29-5, 553-565.
- Hulst, R.**, 2011: *Tabaksplantages langs de Hogeweg: Sporen van tabaksteelt uit de 17^{de} tot 19^{de} eeuw op de locatie van het toekomstige bedrijventerrein Wieken – Vinkenhoek, Amersfoort onder ons 25*, Amersfoort.
- Jayasena, R.M.**, 2006: The historical archaeology of Katuwana, a Dutch East India Company fort in Sri Lanka, *Post-Medieval Archaeology*, 40-1, 111-128.
- Jayasena, R. & P. Floore** 2010: 'Dutch Forts of Seventeenth Century Ceylon and Mauritius: an Historical Archaeological Perspective', in: E. Klingelhofer (red.), *First Forts: Essays on the Archaeology of proto-colonial Fortifications*, Leiden/Boston 2010, 235-260.
- Johnson, E.D.**, 2021: *An archaeology of settler capitalism: Industrialization, indigenous sovereignty, and shell beads between New Jersey and the plains, 1750-1900 CE*, doctoral thesis, Harvard University, Cambridge, Massachusetts.
- Jongma, S.**, 2018: *First sort pearl-ash in Delftse bodem. Een intercontinentale vondst*, Delft, 20-2, Delft.
- Karklins, K. & N.F. Barka** 1989: The beads of St. Eustatius, Netherlands Antilles, *BEADS: Journal of the Society of Bead Researchers* 1, 55-80.
- Kok, M.**, 2022: *A future that does not forget: Collaborative archaeology in the colonial context of Sint Eustatius (Dutch Caribbean)*, Rotterdam (BAT-report 1).

- Kok, M.**, 2024: *Undocumented in the past, robbed of a present: the case of the African burial grounds on St. Eustatius* (Dutch Caribbean), Rotterdam (BAT-report 4).
- Lydon, J. & U.Z. Rizvi** 2010: *Handbook of postcolonial archaeology*, New York.
- Meijlink, B. & B. Silkens** 2008: Opgraving van kruitmolen De Eendracht bij Middelburg, *Nehalennia*, 158, 12-17.
- Blakey, M., T. P. Brock, K. Bryant-Greenwell, E. Chew, C. Cotz, P. Grimes, S. Halifax, H. M. Hicks, M. Kerr, E. Ladner, T. LeFlouria, J. MacLeod, G. Monroe Jr., R. Quander, M. Reeves, J. Reid, N. Robertson, A. Rogers, H. Scruggs, N. Trent, A. Ward, & D. Young** 2018: *Engaging descendant communities in the interpretation of slavery at museums and historic sites. A rubric of best practices*, online publicatie, Orange, Virginia.
- Negrón, R. & J. den Oudsten** 2022: *De grootste slavenhandelaren van Amsterdam: Over Jochem Matthijs en Coenraad Smitt*, Zutphen.
- Negron, R., J. den Oudsten, C. Koning & K. Fatah-Black** 2025: *The Dutch Transatlantic slave trade: New methods, perspectives, and sources*, Amsterdam.
- Ogundiran, A.**, 2002: Of small things remembered: beads, cowries, and cultural translations of the Atlantic experience in Yorubaland, *The International Journal of African Historical Studies*, 5-2/3, 427-457.
- Orser, C.E. Jr.**, 1996: *A historical archaeology of the modern world*, New York.
- Oostindie, G. & I. Klinkers** 2003: *Decolonising the Caribbean: Dutch policies in a comparative perspective*, Amsterdam.
- Ostkamp, S., D. Duijn & C. Schrickx** 2017: Perzisch 'porselein' en een gedateerd majolicabord uit Enkhuizen: Keramiekvondsten uit Enkhuizen als spiegel van de materiële cultuur in een globaliserende wereld, *Vormen uit Vuur*, 233-1.
- Schrire, C.**, 2014: *Historical archaeology in South Africa. Material culture of the Dutch East India Company at the Cape*, California.
- Sheik, T.A.**, 2023: Ending archaeology, *Archaeological Review from Cambridge*, 38-1, 135-162.
- Singleton, T.A.**, 2016: *The archaeology of slavery and plantation life*, Londen.
- Sint Nicolaas, E.**, 2015: *Ketens en Banden: Suriname en Nederland sinds 1600*, Amsterdam/Nijmegen.
- Sint Nicolaas, E. & V. Smeulders** 2021: *Slavernij: Tien waargebeurde verhalen*, Amsterdam.
- Smeulders, V. & L. Lambrechts** 2021: Paulus. Moor in de Republiek, in: E. Sint Nicolaas & V. Smeulders, *Slavernij. Het verhaal van João, Wally, Oopjen, Paulus, van Bengalen, Surapata, Sapali, Tula, Dirk en Lohkay*, Amsterdam.
- Stelten, R.**, 2019: *From Golden Rock to historic gem: A historical archaeological analysis of the maritime cultural landscape of St. Eustatius*, Leiden.
- Stipriaan, A. van (red.)** 2007: *Op zoek naar de stilte. Sporen van het slavernijverleden in Nederland*, Leiden.
- Timm Knudsen, B., J. Oldfield, E. Buettner & E. Zanbuyan** 2022: *Decolonizing colonial heritage. New agendas, actors and practices in and beyond Europe*, Londen.
- Tran, L.**, 2024: *Scheepswrak geïdentificeerd dankzij archief*, Alle Amsterdamse Akten, online archief, Amsterdam.
- Veen, M. van der**, 2014: The materiality of plants: plant–people entanglements, *World Archaeology*, 46-5, 799-812.
- Veen, M. van der**, 2003: When is food a luxury?, *World Archaeology*, 34-3, 405-427.
- Veen, M.M.A. van**, 2022: Leeuwen op het Buitenhof – een historische verkenning, in: A. Pavlović (red.), *Archeologisch onderzoek Buitenhof*, Den Haag (Haagse Archeologische Rapportage 2211).
- Wagenaar, L.**, 2023: De raffinage van Surinaamse suiker, in: J. Beekhuizen et al., *Onder de Amstel: Stadsvertellingen over Amsterdam met archeologische vondsten van de Noord/Zuidlijn uit Damrak en Rokin*, Amsterdam, 282-289.
- Wekselblatt N. & G.M. Leader** 2023: Excavating enslavement in the Garden State: Historical archaeology of an eighteenth and nineteenth century plantation near Trenton, New Jersey, *Journal of African Diaspora Archaeology and Heritage*, 12-2-3.
- Wijnen, J. & M. Kok** 2023: *Wylde merck – samen zoeken naar barakken in de bossen: Rapportage en advies van het archeologisch samenwerkingsproject*, Rotterdam.

Bijlage 5 Beknopte beantwoording van de onderzoeksvragen

De vragen worden hier voornamelijk beantwoord met betrekking tot de archeologie van (Europees) Nederland, omdat dit in lijn is met de opdracht van de Rijksdienst voor het Cultureel Erfgoed. Tijdens de interviews kwam echter meermaals ter sprake dat ook de gekoloniseerde regio's betrokken zouden moeten worden. Dit aspect is in de lopende tekst dan ook uitgebreider aan de orde gekomen dan in de onderstaande beantwoording. Zie ook de paragrafen 3.2 en 6.2.

1. Wat is de archeologie van slavernij en kolonialisme van Nederland?

In de breedste zin kunnen onder de archeologie van slavernij en kolonialisme van Nederland alle sporen, structuren en artefacten gevat worden die zowel op directe als indirecte wijze verband houden met de koloniale geschiedenis en trans-Atlantische slavenhandel. Hieronder verstaan we niet alleen archeologische correlaten uit de periode van slavernij en momenten waarop koloniën daadwerkelijk tot het Nederlands bezit gerekend werden, maar ook de sporen, structuren en artefacten die (voortdurend) het gevolg zijn van de nasleep van slavernij en kolonialisme.

2. Hoe kan de archeologie van slavernij en kolonialisme van Nederland afgebakend worden wat betreft periode?

Het zwaartepunt in de periode van slavernij en kolonialisme ligt vanaf het begin van de zeventiende eeuw tot ongeveer halverwege de negentiende eeuw. Dit wordt gezien als de periode waarin de verovering en bezetting van koloniën en de trans-Atlantische slavenhandel het meest actief en intensief plaatsvonden. De aanloop naar deze periode, waarin de Lage Landen voor het eerst in aanraking komen met de invloeden van de groeiende maritieme expansie via het Middellandse Zeegebied, begint rond ca. 1500. Een eindpunt voor de archeologie van slavernij en kolonialisme is lastig te geven, omdat de nasleep nog tot in het heden voortduurt, maar zoals hiervoor genoemd eindigt het zwaartepunt halverwege de negentiende eeuw.

3. Zijn er verschillende fasen (eventueel met een verschillende archeologische neerslag) te onderscheiden?

Fase 1: Prekoloniale en vroege globalisering (1500-1580)

Europa, waaronder de Lage Landen, raakt steeds intensiever betrokken bij wereldwijde handelsnetwerken, waarbinnen slavernij al voorkomt, zij het nog indirect. Archeologische correlaten uit deze tijd bestaan uit exotische goederen zoals ivoor, porselein en resten van niet-Europese dieren.

Fase 2: Vroege koloniale expansie (1580-1674)

De Republiek begint actief met koloniale activiteiten via de VOC en WIC, gericht op handel, kaapvaart en tijdelijke nederzettingen in Afrika, Azië en Zuid-Amerika. Dit uit zich in archeologische structuren en vondsten als forten, wapens, scheepswrakken, en qua vondsten in veranderende productie- en consumptiepatronen.

Fase 3: Institutionaliseren van slavernij en kolonialisme (1674-1873)

Koloniale en slavernijnetwerken raken geïnstitutionaliseerd, met langdurige handelslijnen, plantages en toenemende materiële veranderingen in zowel Nederland als de koloniën. Archeologische indicatoren zijn onder andere plantage-infrastructuur, slavenhandelgerelateerde objecten en toenemende consumptie van koloniale producten.

Fase 4: Post-emanipatie en koloniale continuïteit (1873-1975)

Hoewel slavernij formeel wordt afgeschaft, blijven koloniale machtsverhoudingen voortbestaan via systemen zoals contractarbeid en *paga tera*. Archeologisch zijn onder meer woonoorden, sporen van militaire complexen en religieuze of culturele objecten van migrantengemeenschappen terug te vinden.

Fase 5: Postkoloniale doorwerking en herinnering (1975-heden)

Met de onafhankelijkheid van Suriname in 1975 en andere dekolonisatieprocessen (zoals in Indonesië) ontstond een postkoloniale samenleving. Slavernij en kolonialisme blijven echter doorwerken in zowel materieel als immaterieel erfgoed, en archeologie kan

bijdragen aan herinnering, identiteitsvorming en maatschappelijk herstel.

4. Wat is de geografische scope van de archeologie van slavernij en kolonialisme van Nederland waar we ons vanuit (Europees) Nederland (en de onderzoeksagenda) op zouden moeten richten? En waarom?

De archeologie van slavernij en kolonialisme beperkt zich niet tot de grenzen van het huidige Nederland, maar omvat ook voormalige koloniën en tijdelijk bezette gebieden wereldwijd. Binnen Nederland zijn vooral de VOC- en WIC-steden, omliggende gebieden, buitenplaatsen en migrantenwijken relevant. Maar het is belangrijk om oog te blijven houden voor de doorwerking van kolonialisme in heel Nederland.

Uit dit onderzoek komt sterk naar voren dat diverse archeologen van mening zijn dat we de archeologie van slavernij en kolonialisme in Nederland niet kunnen onderzoeken zonder deze thema's – zowel historisch als ook archeologisch – in een koloniale context te plaatsen. De voormalige koloniën, zoals Suriname, Indonesië en de Caribische eilanden, vormen dan ook een belangrijke aanvulling op de geografische scope. Dit zijn de gebieden waarmee samenwerkingen en uitwisseling van kennis van groot belang wordt geacht. In zekere mate geldt dit ook voor de tijdelijk bezette gebieden als New York, Sri Lanka en Zuid-Afrika. Om de materiële overlevering goed te begrijpen, is kennis van internationale koloniale contexten essentieel. Dit vraagt ook om samenwerking met historici, lokale gemeenschappen en internationale partners, evenals uitbreiding van de Nationale Onderzoeksagenda op dit gebied.

5. Welke relevante archeologische studies (nationaal/internationaal) naar dit onderwerp zijn bekend?

Zie bijlage 4.

6. Welke artefacten, sporen en structuren (archeologische correlaten) kunnen iets zeggen over dit specifieke deel van het verleden? En welke voorbeelden zijn hierbij te geven?

Zie bijlage 3.

7. Welke rol kunnen de verschillende stakeholders spelen bij het agenderen van onderzoeksvragen voor archeologisch onderzoek?

Tijdens de gesprekken is opgemerkt dat er vooral voor de overheid een rol is weggelegd voor een betere agendering van deze thema's en om de inbedding in actueel onderzoek te faciliteren. Wat betreft overkoepelende wetenschappelijke onderzoeken zouden universiteiten een rol van betekenis kunnen spelen. En wanneer we kijken naar het samenbrengen van narratieven uit zowel Europees als Caribisch Nederland worden aanvankelijk ook de overheden en universiteiten genoemd, maar wel met een duidelijke rol voor betrokken gemeenschappen.

Voor het uitbreiden van de Nationale Onderzoeksagenda Archeologie en voor opname in provinciale, regionale of stedelijke onderzoeksagenda's, kijken gesprekspartners vooral naar de Rijksdienst van het Cultureel Erfgoed, wetenschappelijke onderzoekers en provinciale of gemeenschappelijke instituten.

8. Op welke manier kunnen archeologische sporen en artefacten bijdragen aan het onderzoek van het slavernijverleden en kolonialisme?

De belangrijkste suggesties die in de interviews genoemd worden zijn: het tastbaar maken van dit deel van de geschiedenis, het geven van verdieping aan historische kennis en de nuancering hiervan, het zichtbaar maken van weinig belichte narratieven en de mogelijkheid tot participatie door lokale gemeenschappen. Hierbij is een multidisciplinaire benadering wenselijk, omdat alleen vanuit de archeologie het narratief mogelijk beperkt blijft. De integratie van historisch en archeologisch onderzoek naar deze thema's kan beide juist versterken. Zoals een van de geïnterviewden opmerkt, staat de historische archeologie, waarin een meer geïntegreerde aanpak van beide disciplines toegepast wordt, nog in de kinderschoenen.

9. Op welke manier zou de NOaA uitgebreid kunnen worden om recht te doen aan de thema's slavernij en koloniaal verleden?

Door zorgvuldig vragen te formuleren die recht doen aan de verschillende perspectieven en die de thema's in hun volledigheid omvatten, kan een meerstemmige benadering worden gewaarborgd. Vanzelfsprekend moeten slavernij en kolonialisme een eigen *kennisthema* binnen de Nationale Onderzoeksagenda krijgen. Aanvullend hierop kunnen ook bijbehorende uitbreidingen van de bestaande indeling in *complextypen*, *perioden* en *archeoregio's* geformuleerd worden. Een uitbreiding van de Nationale Onderzoeksagenda is ook een belangrijk middel om op beknopte wijze cruciale historische achtergrondinformatie te bieden over de thema's slavernij en kolonialisme. Dit is van groot belang, omdat een gedegen historisch kader cruciaal lijkt te zijn voor het duiden van archeologische vondsten in relatie tot deze thema's. Daarnaast biedt dit de mogelijkheid om de verschillende historische ontwikkelingen en specifieke aandachtspunten in de diverse regio's in (Europees) Nederland te belichten. Een significante aanvulling die door een meerderheid van de gesprekspartners werd gegeven, is om te evalueren wat men eigenlijk precies verstaat onder de Nationale Onderzoeksagenda Archeologie. Momenteel is de NOaA toegespitst op het gebruik in de Programma's van Eisen binnen de Malta-archeologie van Europees Nederland. Hij is niet gericht op de Caribische delen. De vraag is dus of de geografische scope van de NOaA niet zou moeten worden verruimd wat betreft de Caribisch-Nederlandse gebieden. En hoe kunnen we ervoor zorgen dat een uitwisseling van kennis – die bij kan dragen aan de kwaliteit van onderzoek – tussen Europees en Caribisch Nederland gewaarborgd wordt? Het zou goed zijn om dit kritisch te evalueren. Verschillende gesprekspartners hebben specifiek benoemd dat het, wanneer het gaat om 'recht doen aan' de verschillende perspectieven – vooral in het Caribisch gebied – noodzakelijk is om de lokale bevolking te betrekken. Niet alleen bij de uitvoering van archeologisch onderzoek, maar juist al bij de oriëntatie, besluitvorming en het vooronderzoek. Zo kan vooraf besproken worden wat de lokale en maatschappelijke behoeften zijn met betrekking tot het erfgoed. Dit draagt bij aan een beter wederzijds begrip en

bovendien aan waarborging van respect voor de voorouders en waardigheid van de nazaten.

10. Krijgen de geïnterviewden vragen over het thema slavernij en kolonialisme van Nederland in hun werk of hebben ze ermee te maken? Hoe frequent komt dit voor? En hoe benaderen de geïnterviewden deze thematiek?

De mate waarin de geïnterviewden te maken krijgen met deze thema's tijdens hun werk in de archeologie verschilt sterk. Belangrijke factoren lijken te zijn hoeveel waarde de personen zelf aan deze onderwerpen hechten en of zij bijvoorbeeld werkzaam zijn bij een archeologische instelling in (de buurt van) een voormalige VOC- of WIC-stad.

11. Wat zijn voor de geïnterviewden belangrijke inspiratiebronnen over dit thema?

De inspiratiebronnen voor onderzoek naar slavernij en kolonialisme lopen sterk uiteen. Van tentoonstellingen (veel genoemd is de slavernijtentoonstelling in het Rijksmuseum in 2021), documentaires en contact met lokale gemeenschappen tot internationaal onderzoek en de eigen (familie)geschiedenis. Er wordt ook aangegeven dat *community engagement* in sommige vormen van onderzoek wellicht niet alleen als inspiratiebron zou moeten dienen, maar leidend zou moeten zijn om een ander perspectief te bieden.

12. Welke adviezen kunnen worden gegeven voor een volgende stap van verkennend onderzoek binnen de kaders van de NOaA en Oogst voor Malta, dat gericht zal zijn op een operationalisering van het thema ten behoeve van de archeologische Malta-praktijk?

Het wordt wenselijk geacht om zo spoedig mogelijk een update van de Nationale Onderzoeksagenda Archeologie te realiseren, zodat op korte termijn meer aandacht voor deze thema's gevraagd kan worden. Verschillende archeologen benadrukken daarbij de behoefte aan aanbod van kennis over deze thema's in de archeologie. Dit zou kunnen in de vorm van een leidraad, kennisdialogen, een symposium of een publicatie met voorbeeld casussen.

13. Hoe zouden deze thema's vormgegeven kunnen worden vanuit een perspectief dat niet enkel op onderzoek gericht is, maar bijvoorbeeld meer educatief of maatschappelijk?

Uit de interviews komt een sterke wens naar voren om archeologische inzichten over slavernij en kolonialisme beter zichtbaar en toegankelijk te maken voor een breed publiek. Dit kan vanzelfsprekend via bekende media als tentoonstellingen, publieksboeken, podcasts en educatieve initiatieven. Daarnaast is er gepleit voor een actievere betrokkenheid van gemeenschappen, bijvoorbeeld via participatief onderzoek en dialoogvormen zoals focusgroepen. Een meermaals genoemde vorm is het vastleggen van orale geschiedenis

voorafgaand aan archeologisch onderzoek, met name in voormalig gekoloniseerde gebieden, maar ook in Nederland zelf. Op deze manier worden lokale gemeenschappen actief betrokken bij onderzoek, wordt duidelijk wat er lokaal leeft en welke vragen er spelen, en draagt het bij aan belangrijke voorkennis voor de partijen die archeologisch en/of historisch onderzoek uitvoeren.

Daarnaast is er een duidelijke vraag naar een goed toegankelijk online platform, eventueel gekoppeld aan bestaande initiatieven zoals *Mapping Slavery*, om verhalen duurzaam en publiekelijk beschikbaar te maken. Tevens werd meermaals benadrukt dat het belangrijk is om de archeologische resultaten over deze thema's beter te integreren in het onderwijscurriculum.



In dit rapport staan twee thema's centraal die lange tijd onderbelicht zijn gebleven in de Nederlandse archeologie: slavernij en kolonialisme. Aan de hand van interviews met archeologen, historici en andere specialisten in de erfgoedsector wordt verkend wat verstaan wordt onder de noemer 'archeologie van slavernij en kolonialisme in Nederland', wat de huidige stand van zaken op dit gebied is en hoe onderzoek naar slavernij en kolonialisme in de archeologie uitgebreid zou kunnen worden. Op basis hiervan wordt een aantal aanbevelingen geformuleerd ten behoeve van de agendering en concretisering van deze thema's binnen het vakgebied, vanuit de behoefte aan een meerstemmig perspectief.

Deze wetenschappelijke bundel is bestemd voor archeologen, andere professionals en liefhebbers die zich bezighouden met de archeologie. Met kennis en advies geeft de Rijksdienst voor het Cultureel Erfgoed de toekomst een verleden.