

ERFGOEDPROFIEL

SALLAND

Methodiek

**De
Ijsselvallei**

**Het Sallandse
Dekzandlandschap**

**De Sallandse
Heuvelrug**

Aanleiding

Het landelijk gebied staat onder druk. In Nederland moeten verschillende opgaven een plek krijgen binnen een beperkte ruimte. Denk aan woningbouw, klimaatadaptatie, de energietransitie, stikstofreductie en natuurontwikkeling. Deze ontwikkelingen hebben grote impact op de omgeving en de ondergrond.

Dat vraagt om een integrale aanpak en een toekomstvisie. Om nieuwe opgaven goed in te passen, is het belangrijk dat je eerst begrijpt hoe een gebied nu werkt en wat het karakter ervan is. Zo kun je kernkwaliteiten behouden en toekomstige ruimte beter laten aansluiten op de identiteit van de regio.

De afgelopen jaren hebben veel gemeenten en regio's landschapsbiografieën opgesteld. De kennis die daarin is verzameld, zou idealiter direct moeten doorwerken in omgevingsbeleid. In de praktijk worstelen veel organisaties echter met de vraag hoe je de waarden en ontwikkelprincipes uit zo'n biografie vertaalt naar concrete plannen.

Een belangrijke discussie gaat over wat er wél kan in een gebied: het zogenoemde laadvermogen. Het regionaal erfgoedprofiel wil hierin ondersteunen. Een erfgoedprofiel helpt om erfgoed als waarde en als bron van kennis een duidelijke plek te geven in gebiedsprocessen. Het kan bovendien inspireren bij actuele opgaven. Een erfgoedprofiel is een kort overzicht van het erfgoed van een regio, gericht op gebruik in gebiedsprocessen.

Doel

Het doel van een erfgoedprofiel is om:

1. De kernkwaliteiten van een gebied met regionaal belang kort te beschrijven en te visualiseren;
2. Inspiratie te bieden om kennis over erfgoed actief te benutten in gebiedsprocessen.

Concreet biedt het erfgoedprofiel een overzicht in tekst en kaartlagen van erfgoedkwaliteiten die van belang kunnen zijn bij ruimtelijke keuzes. Het laat zien welke meerwaarde erfgoed kan hebben voor actuele ruimtelijke uitdagingen.

Methodiek

In een erfgoedprofiel staan erfgoedkarakteristieken en tijdsdiepte centraal: het menselijk gebruik van de ruimte door de eeuwen heen. Erfgoed is geen losstaand gegeven. Het hangt samen met de fysieke omgeving, zoals bodem, geografie en vegetatie. Ook tijd speelt een rol: wat was er eerst, wat is later veranderd, en hoe heeft de mens het landschap gevormd?

De methode is geïnspireerd op de Engelse aanpak van Landscape Character Assessment (LCA) en de daarvan afgeleide Historic Landscape Characterisation. Binnen LCA staat het herkennen en beschrijven van verschillen in landschapskarakter centraal. Gebieden met vergelijkbare patronen worden samengebracht in landschapskaraktertypen. Bij een erfgoedprofiel ligt de focus nadrukkelijk op erfgoed in de regio. Daarbij gaan we verder dan LCA door ook te kijken hoe je dit erfgoed kunt inzetten bij toekomstige ontwikkelingen.

We besteden daarnaast aandacht aan de beleefbaarheid van erfgoed in het huidige landschap. Hoe mensen erfgoed ervaren, bepaalt in grote mate de herkenbaarheid en waardering ervan. Dat speelt een belangrijke rol in gebiedsprocessen. Beleefbaarheid gaat niet alleen over zichtbare elementen, maar ook over immaterieel erfgoed dat je via verhalen en interpretatie in de toekomst beleefbaar kunt maken.

Stappenplan

Hoe kom je tot een erfgoedprofiel?

1. Definieer deelregio's op basis van geomorfologie, bodem, reliëf en gebruiksgeschiedenis. Motiveer de keuze en toon deze op kaarten.
2. Geef per deelgebied een korte karakterisering van landschap en erfgoed, op basis van lokale, provinciale en landelijke databronnen. Houd dit compact, met illustratieve kaartjes, bij voorkeur op één pagina.
3. Bepaal per deelgebied de kernkwaliteiten van het aanwezige erfgoed, eventueel samen met betrokkenen via participatie.
4. Geef per deelgebied een overzicht van de belangrijkste ruimtelijke opgaven.
5. Beschrijf per deelgebied hoe het erfgoed te ervaren is, fysiek in het landschap of via verhalen.
6. Benoem met welke structuren en elementen rekening moet worden gehouden, zoals oriëntatie, samenhangende eenheden, kenmerkende gebouwen en zones met hoge verwachtingswaarden.
7. Geef aan hoe het erfgoed per deelgebied inspiratie kan bieden voor actuele opgaven.

Beschikbare gegevensbestanden

Voor stap 2 gebruik je bestaande gegevens over fysieke geografie, archeologie, historische geografie en architectuurgeschiedenis, zoals:

- Landschapsbiografieën, cultuurhistorische waardenkaarten en beleidskaarten van provincies en gemeenten
- Panorama Landschap, een overzicht van het Nederlandse landschap in 78 regio's
- Erfgoedatlas van de Rijksdienst voor het Cultureel Erfgoed, met kaartlagen van beschermd en onbeschermd erfgoed
- Gereedschapskist erfgoedinclusief verdichten, voor het vroeg meenemen van erfgoedwaarden

Daarnaast kun je gebruikmaken van gegevens van de zes Rijksuitvoeringsorganisaties (RUO's), die samen werken aan een toekomstbestendig landelijk gebied:

- Rijksdienst voor het Cultureel Erfgoed (RCE)
- Rijksdienst voor Ondernemend Nederland (RVO)
- Rijkswaterstaat (RWS)
- Staatsbosbeheer
- Kadaster
- Rijksvastgoedbedrijf (RVB)

Deze organisaties ondersteunen provincies, gemeenten en andere partijen met kennis, advies, financiering en uitvoering.

Inspiratie en laadvermogen

In stap 7 beschrijf je kansen en inspiratiemogelijkheden vanuit erfgoedperspectief. Je benoemt thema's, lessen of ontwikkelrichtingen die passen bij het gebied.

Die geschiktheid kan op twee manieren zichtbaar worden:

1. Door bestand of verwacht erfgoed;
2. Door bewezen gebruik in het verleden, bijvoorbeeld de historische rol van bodem en water.

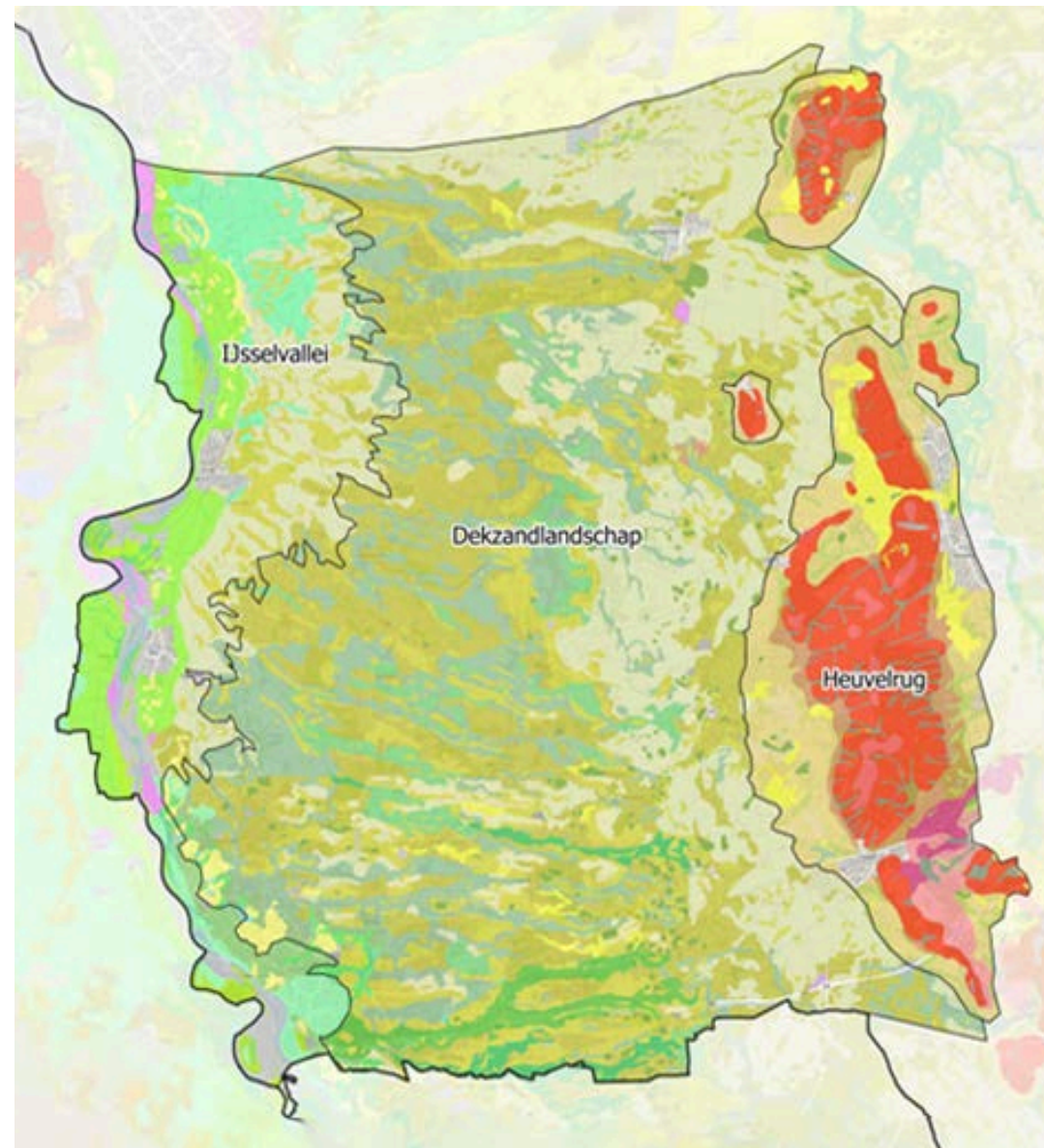
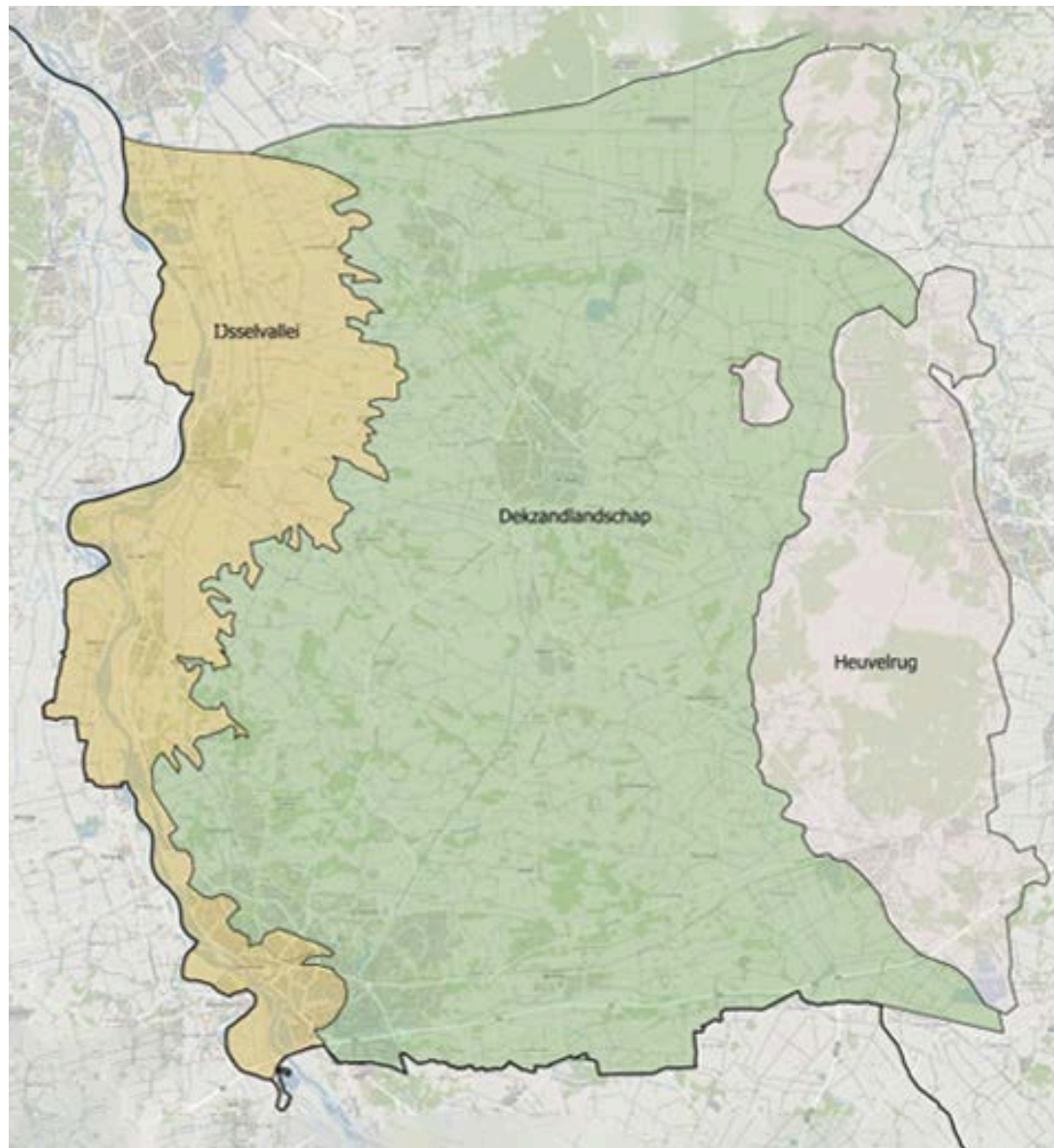
Je start vanuit de huidige opgaven en onderzoekt vervolgens welke erfgoedwaarden relevant zijn. Stel bijvoorbeeld dat je zoekt naar geschikte plekken voor tijdelijke waterberging. Dan helpt het om te weten hoe geomorfologie en waterbeheer zich historisch hebben ontwikkeld en welke lessen daaruit te trekken zijn.

Zo kijk je met een andere blik naar het gebied en ontdek je het laadvermogen: wat past hier wel, gezien de structuur en geschiedenis? Dit levert een basis voor gesprekspunten in gebiedsprocessen.

Salland voorbeeld erfgoedprofiel

Drie erfgoedregio's

Salland is een landschap dat je kunt lezen als een geschiedenisboek in het veld. De IJssel, het dekzandlandschap en de Sallandse Heuvelrug vertellen samen het verhaal van water, bodem en menselijk gebruik door de eeuwen heen. Deze drie erfgoedregio's hebben elk een eigen ontstaansgeschiedenis en dat is nog goed te zien in het huidige karakter. In dit erfgoedprofiel zie je hoe natuurlijke processen en menselijk handelen samen het landschap hebben gevormd en hoe dat erfgoed richting kan geven aan de ruimtelijke opgaven van vandaag en morgen.



Drie erfgoedregio's: De IJsselvallei, Het Sallandse dekzandlandschap en de Sallandse Heuvelrug

Het landschap

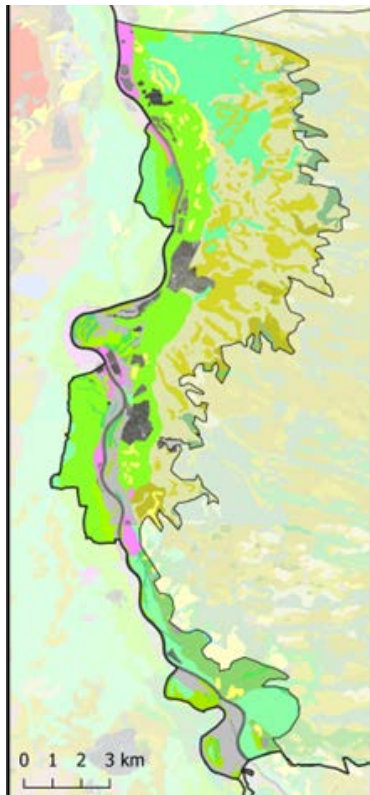
- De IJssel is geologisch gezien een jonge rivier. Aanvankelijk stroomde het zuidelijk deel van de IJssel naar het zuiden. Pas in de vroege middeleeuwen krijgt de IJssel haar huidige vorm en daarmee omvang.
- Door overstromingen ontstaan hogere oeverwallen en komgronden met vruchtbare leemafzettingen. De aangroei van de oeverwallen betekent ook vernatting van het gebied achter ten oosten van de oever. Het water van het achterland (dekzandlandschap + stuwwal) kan niet meer afwateren in de IJssel.
- De loop van de IJssel en het ontstaan van oeverwallen geven het landschap een N-Z gerichte oriëntatie, later versterkt door bedijking.

De kernkwaliteiten

- Handel en contact door IJssel (steden met internationale contacten)
- Waterbeheer (beschermen + afvoeren/ontwateren)
- Rivier bepaalt landgebruik (fruitteelt/weidegronden/ambachten)
- Hallen- en langhuisboerderijen en landschapselementen
- Romaans-gotische kerken, kloosters, pleisterplaatsen, landgoederen en buitenplaatsen

Het erfgoed

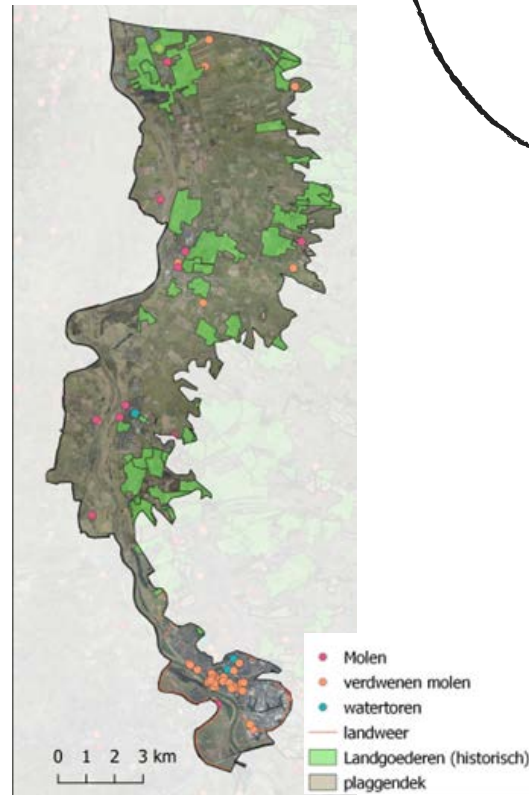
- Prehistorische (rituele) deposities in natte context (halsringen van Olst).
- De IJssel zorgt voor verbinding: contact en handel via rivier. Ontstaan van steden (8e en 9e eeuw) + ontwikkeling Hanzesteden.
- Steden zorgen voor toename bevolking en activiteit in achterland.
- Waterbeheer (14de -eeuwse IJsseldijk, weteringen, stuwen, dijkstoelen, overlaten, resten overstromingen; wielen). Vanaf late middeleeuwen ontginning lage natte zones + uiterwaarden (boerderijen op verhoging: pollen).
- IJssel bepalend voor grondgebruik: fruitteelt op oeverwallen en veeteelt en riet in uiterwaarden en komgronden, steenfabrieken (klei uiterwaarden – IJsselsteentjes), mandenmakerijen.
- Ontstaan Moderne Devotie in Deventer (14de eeuw, Geert Grote): verschillende kloosters in IJsselstreek.
- Havezaten, kastelen, buitenplaatsen en landgoederen: aanvankelijk militaire functie (ridderschap), later verblijven elite.
- IJsselboerderijen, fruitafslag
- Defensie (IJssellinie – Koude Oorlog)
- Spoorlijn; noord-zuid langs IJssel en oost-westverbinding via spoorbrug.



Geomorfologie



Bodem



Erfgoed

Erfgoed en ruimtelijke opgaven

- Wateropgaven (piekafvoer, droogte)
- Stikstofproblematiek
- Afname van biodiversiteit
- Klimaatadaptatie en -mitigatie
- Defensie
- Remmen van de trend van vervaging van de landschappelijke diversiteit (landschapselementen)
- Verbeteren van de vitaliteit van het buitengebied: sociale binding en binding met het landschap (leegstand en verrommeling van erven), buitengebied economisch sterk houden.

Erfgoed ervaren

- Dijken duidelijk aanwezig in landschap (recreatie - mobiliteit - structurerend)
- Watererfgoed (weteringen, sluizen, stuwen, dijkstoelen)
- Uiterwaarden/stroomgeul IJssel: landschappelijke inrichting sterke verandering per seizoen
- Vestingstad en dorpen langs de IJssel: Deventer, Olst en Wijhe duidelijke verbinding met water. Verbinding IJssel in verschillende periode goed herkenbaar (grachten, vestingwerken, havens, Hanze, veeteelt, industrieel erfgoed, (spoor)brug, pontje, varende erfgoed, etc.)

Inspiratie om **erfgoed in te zetten** bij opgaven

- Benut dijken bij snelfietspaden (mobiliteit)
- Gebruik aanvoer van water (don't waste it)
- Benut mobiliteit over water en spoor (inzet bestaande en natuurlijke verbindingen)
- Zet pleisterplaatsen op stroomruggen - met kerken, molens en boerderijen - in voor fietsers en wandelaars
- Zet grote samenhangende eenheden in voor opgaven waterberging (bijv. in uiterwaarden - van oudsher overloopegebieden) en landschap inclusieve landbouw en voedselbossen (oorspronkelijke zones met fruitteelt op overslaggronden)



IJssel bij Welsum

Houd rekening met:

- Overheersende noord-zuid oriëntatie door stroomgebied rivier
- Dijken
- Samenhangende eenheden (ensembles)
- Zichtbaarheid van kerken, molens en boerderijen
- Veeteelt en fruitteelt



Deventer - Zicht vanaf de IJssel

Het landschap

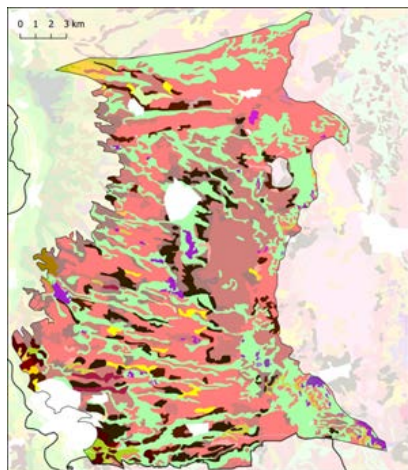
- Het dekzandlandschap tussen de IJsselvallei en de stuwwal is ontstaan tijdens de ijstijden toen poolstormen zand afzetten in het kale toendra landschap van die tijd.
- De dekzandruggen en tussenliggende laagten zijn O-W georiënteerd. Dit was de overheersende windrichting toen het dekzand werd afgezet. Bovendien stroomt het water van de hoge stuwwal in het oosten naar de IJssel in het westen.
- Op de dekzandruggen bestaat de natuurlijke vegetatie uit eiken-lindenbos, later gevolgd door zomereik-berkenbos. Door de aanwezigheid van bos ontwikkelde hier een vruchtbare bodem. Het verdwijnen van bos leidt tot degradatie waardoor boeren steeds meer moeten bemesten.
- In de dekzandlaagten bestond broekbosvegetatie, vnl. elzen met op natte plekken wilgen en berken.
- Het natuurlijke landschap wordt gekenmerkt door een snelle afwisseling van hogere zandgronden en lage natte gebieden. Ingrepen van de mens hebben de lage gebieden ontwaterd waardoor de verschillen tussen hoog en laag veel minder zichtbaar zijn.

De kernkwaliteiten

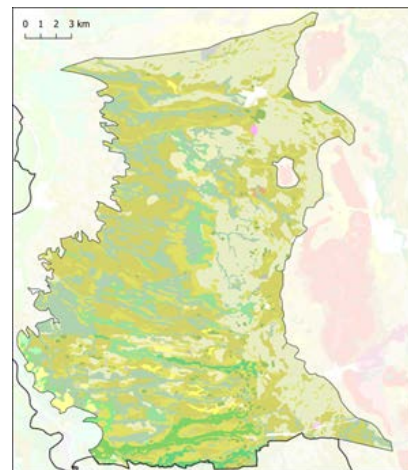
- Kleinschalig agrarisch landschap met verspreide bewoning en differentiatie in landgebruik gebaseerd op geomorfologie en bodem: dekzandruggen waren de meest geschikte akkergronden. Hier ontstonden vanaf ca. AD 1600 plaggendekken met boerderijen aan de randen van de es. Natte laagten werden gebruikt als hooiland en weidegrond.
- Havezaten, watertorens, kerken, hoevenzwermdorpen, landschapselementen, buitenplaatsen en kloosters.

Het erfgoed

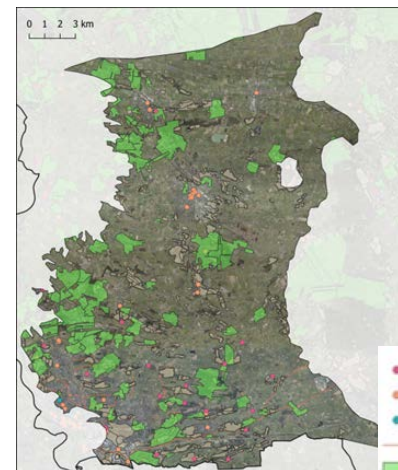
- Prehistorie: vanaf late bronstijd bewoning op hogere dekzandruggen; voorkeurslocatie – dit waren de meest vruchtbare (droge) gronden. Door bevolkingstoename wordt akkergrond steeds waardevoller en verschuift bewoning naar de randen van de rug (niet meer midden op de beste akkers). De flank die grenst aan stromend water heeft de voorkeur.
- Vanaf de late Middeleeuwen/Nieuwe tijd wordt mest vermengd met plaggen op de akkers gebracht. Hierdoor ontstaan de plaggendekken die nu nog altijd goed zichtbaar zijn.
- In de loop van de middeleeuwen krijgt de bisschop van Utrecht, gevolgd door de adel, religieuze instellingen en rijke stedelingen steeds meer grond (en hoeven) in eigendom. Hierdoor worden hoeven steeds plaatsvaster en ontstaan havezaten en landgoederen.
- Door bevolkingstoename worden ook minder geschikte gronden in cultuur gebracht. Dit zijn vaak kleinere zandophogingen met minder vruchtbare bodems (kampontginningen, eenmansessen, keuterboeren). Met de komst van kunstmest en gemotoriseerde ontwatering wordt het hele gebied inclusief de natte laagten in gebruik genomen als landbouwgrond.
- Havezaten, kloosters, kerken, watertorens, linnenverkoop, hoevenzwermdorpen.
- Overijssels kanaal (1858, gedeelte Deventer-Raalte), spoorlijnen Zwolle-Deventer en Apeldoorn-Deventer-Almelo, snelweg A1 (verbinding met Duitsland – opvolger van oude Hessenweg).



Geomorfologie



Bodem



Erfgoed

- Molen
- verdwenen molen
- watertoren
- landweer
- Landgoederen (historisch)
- plaggendek

Erfgoed en ruimtelijke opgaven

- Door ontginning en ruilverkaveling is in het gebied veel Engels raaigras te vinden, met relatief weinig biodiversiteit. De hiervoor benodigde ontwatering zorgt voor verdroging van de bodem, afname van waterkwantiteit en -kwaliteit.
- Dichtbij de Sallandse Heuvelrug vraagt de stikstofproblematiek extra aandacht.
- Klimaatadaptatie en -mitigatie
- Vervaging van de landschappelijke diversiteit (landschapselementen)
- Het sluiten van kringlopen is een forse opgave, met name doordat Salland een relatief hoge veebezetting betreft.
- Vitaliteit: sociale en infrastructurele binding met het landschap (bereikbaarheid, leegstand en verrommeling van erven), lokale initiatieven: cruciale rol.
- Woningbouwopgave; in- en uitbreidingen.



Houd rekening met:

- De locatie van oude erven is vaak terug te voeren op de middeleeuwse ligging aan de rand van de es. Dit zijn zowel landschappelijk geschikte als historisch logische plekken voor kleinschalige woningbouw.
- Laagten van nature nat: vroeger gebruikt als weide en/of hooiland.
- Weteringen, sluizen, stuwen.
- Kloosters en kerken, havezaten, hoevenzwermdorpen en landschapselementen.

Erfgoed ervaren

- Het kleinschalige O-W georiënteerde reliëf is door ingebruikname van de natte dalen en ruilverkaveling vrijwel niet meer zichtbaar, maar kan door aanpassing vegetatie (groen/blauwe dooradering) weer zichtbaar en te ervaren worden gemaakt.
- Watererfgoed (weteringen, sluizen, stuwen): zeer zichtbaar en beleefbaar.
- Eeuwenoude landbouwregio; vroeger kleinschalig met duidelijke functionele zones (akkers/ weiland/ heide/ gebruiksbosjes). Nu homogener en grootschalig, maar door aanpassingen (groen/blauwe dooradering) opnieuw beleefbaar te maken.
- Kerken en landgoederen (havezaten/landhuizen) duidelijk aanwezig en te ervaren.

Inspiratie om erfgoed in te zetten bij opgaven

- Benut O-W lopende ruggen voor mobiliteit.
- De van nature natte laagten lenen zich goed voor waterberging en vernatting. Hierdoor zullen gemakkelijker natte ecosystemen ontwikkelen. De korte opeenvolging van natte en droge gebieden geeft een grote toename van biodiversiteit.
- Door natuurontwikkeling juist in de lagere delen die van nature al nat waren te laten plaatsvinden wordt het landschap kleinschaliger wat vaak als prettig ervaren wordt.
- Combineer functies (natuur, landbouw, wonen); door wonen net als vroeger op de grens van hoog (akkerbouw) en laag (nat, hooiland, geriefbos) te plaatsen en uit te gaan van kleinschalig wonen op (oude) erven van stoppende boeren.



Het landschap

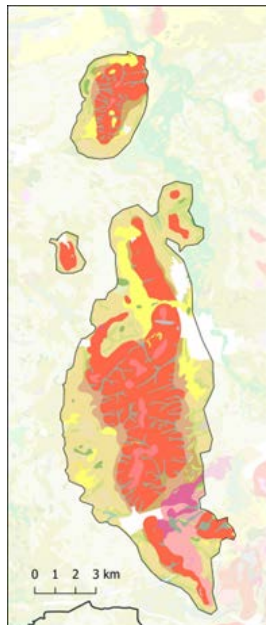
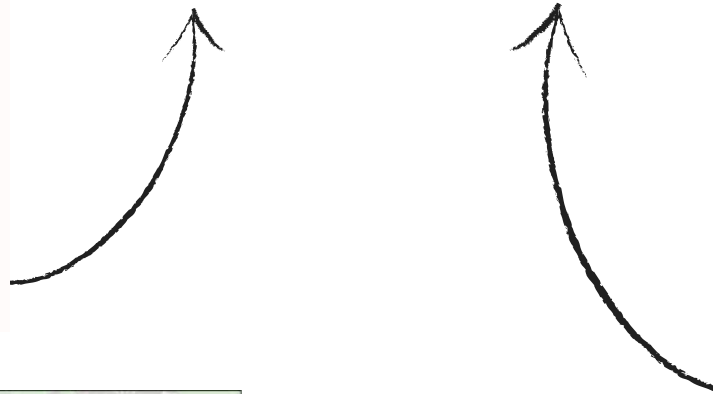
- De Sallandse Heuvelrug is tijdens de voorlaatste ijstijd door het ijs opgestuwd en bestaat uit gestuwde lagen van rivierafzettingen van voorlopers van de Rijn. In de laatste ijstijd is dekzand afgezet. In o.a. de late middeleeuwen zijn ook stuifzanden afgezet.
- De stuwwal is een N-Z georiënteerde rug in het landschap die met een hoogte van ca. 70 m een duidelijke barrière vormt.
- De gestuwde lagen in de ondergrond vormen een afwisseling van zand, leem, en kleipakketten. Afstroom van water is hierdoor zowel boven als ondergronds (over slecht doorlatende kleine lagen).
- De (historische) vegetatie bestaat afwisselend uit dennenbos en schaduwrijk loofbos bestaande uit iep, eik en linde op droge grond.
- De gestuwde rivierafzettingen zorgen dat verschillende typen afzettingen in langgerekte banen aan of dichtbij het oppervlak liggen (grind, leem, etc.).

De kernkwaliteiten

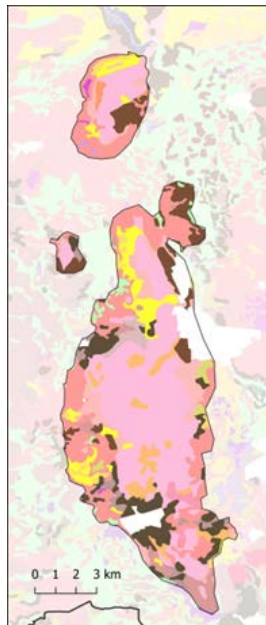
- Prehistorisch funerair landschap (grafheuvels + urnenvelden)
- Prehistorische akkerbouw: raatakkercomplexen
- Gemeenschappelijke heidegronden zijn via landgoederen met bosbouw nu natuurgebied geworden, met veel recreatief medegebruik.
- Vroeg modern toerisme (vakantiehuizen, 'toeristenweg')

Het erfgoed

- Beginnende landbouwers hadden duidelijke voorkeur voor de (randen van de) heuvelrug. Hier zijn grafheuvels uit het neolithicum en de vroege bronstijd te vinden. In de late bronstijd akkerde men hier op raatakkers of Celtic fields en werden te midden daarvan de doden begraven onder vele afzonderlijke kleine grafheuveltjes (de zogenaamde urnenvelden).
- O-W routes lopen over de heuvelrug heen; de karrensporen die wagens in het losse zand hebben getrokken zijn nog altijd goed zichtbaar.
- Grondstoffen uit de gestuwde lagen zoals grind en leem werden hier gewonnen.
- Historisch bestond de heuvelrug voor grote delen uit gemeenschappelijke heidegronden. In 1829-'30 is de straatweg Zwolle-Almelo aangelegd, met bomen erlangs. In de 19de eeuw worden gemeenschappelijke gronden omgevormd tot particulier eigendom en komt de heuvelrug grotendeels in handen van grootgrondbezitters. Gezien de bodem wordt vooral bosbouw ontwikkeld. In de 20ste eeuw gaan deze bossen over naar natuurorganisaties en ontstaat het Natura 2000-gebied NP Sallandse Heuvelrug. In 1929 is de 'toeristenweg' aangelegd over de Holter- en Noetselerberg, recreatiewoningen volgden.



Geomorfologie



Bodem



Erfgoed

- Molen
- verdwenen molen
- watertoren
- landweer
- Landgoederen (historisch)
- plaggendeck

Erfgoed en ruimtelijke opgaven

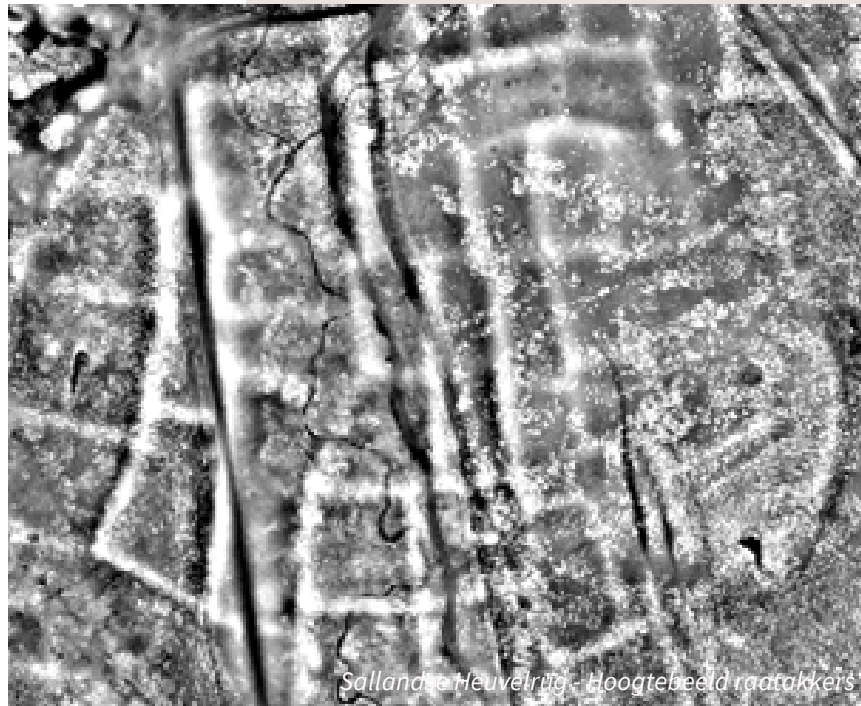
- Verdroging: grote delen van het bos zijn naaldbos. Naaldbomen vragen relatief veel water. Door de toenemende droogte zorgt dit voor verdroging van de bodem.
- Defensie – natuurgebieden grootschalig ingezet als oefenterrein, etc.
- Stikstofproblematiek
- Afname van biodiversiteit en waterkwaliteit

Erfgoed ervaren

- Bossen en heide zeer gewaardeerd bij recreanten (lokaal + van elders).
- Het aaneengesloten karakter van het gebied en de duidelijke afbakening ervan door de hoge rug maakt dat de Sallandse heuvelrug als één duidelijk geheel wordt ervaren.
- Het bosrijke natuurgebied wordt als een gegeven beschouwd terwijl de bossen in feite een redelijk recent fenomeen zijn (ca. 150 jaar) (marketing van begin 20ste eeuw werkt nog steeds door).
- Beleving van het verre verleden door de nog zichtbare prehistorische resten (grafheuvels + raatakkers). Te versterken door deze ter plekke te duiden.

Inspiratie om erfgoed in te zetten bij opgaven

- Gebruik moderne vorm van raatakkers en vorm (de randen van) het bosgebied om tot voedselbossen en kleinschalige landschap inclusieve landbouw.
- Verdicht woonkernen: vroeger veel scherpere scheiding dorp/stad en platteland.
- Kijk met lokale initiatiefnemers hoe recreatieaanbod (gebouwd erfgoed) en maakindustrie (voortkomend uit textielindustrie) in te zetten voor verduurzaming.



Sallandse Heuvelrug - Hoogtebeeld raatakkers

Houd rekening met:

- De landschappelijke eenheid van dit gebied. Voorkom versnippering.
- Het naaldbos is een relatief recente aanplant, maar in het collectieve geheugen wel kenmerkend voor het gebied.
- Heidegronden (zijn relict van tot ca. 1850 veel grotere heidegebieden).
- Sprengen – bron van eeuwenoud, zuiver water.
- Prehistorisch zichtbaar erfgoed zoals raatakkers, karrensporen, grafheuvels.
- Historische infrastructuur: straatweg Zwolle-Almelo met bomen, textielindustrie, spoorweg.



Verbeelding raatakkercomplex (Marcel Creemers)

BRONNEN

- Baas, H.G., H. Kaag-van de Boon, E. Raap 1999: Overijssel in de kaart gekeken. De selectie van de historisch-geografisch meest kenmerkende elementen, patronen en gebieden in de provincie Overijssel. Landview: Hoorn.
- Buesink, A. et al., 2011: Gemeente Olst-Wijhe. Archeologische inventarisatie, beleidsadvies-en verwachtingskaart. BAAC rapport V-09.0156. BAAC bv.
- Boshoven, E.H., A. Buesink, N.J. Krekelbergh, H.M.M. Geerts, L.A. Tebbens, J.M.J. Willems 2008: Gemeente Rijssen-Holten. Een archeologische inventarisatie, verwachtings-en beleidsadvieskaart. BAAC rapport V-07.0478, BAAC BV.
- Boshoven, E.H., L.E. Mulder, M. Scholte Lubberink in prep.: Archeologie in de gemeente Hellendoorn. Van archeologische inventarisatie naar beleidskaart, RAAP-RAPPORT 7206, RAAP Archeologisch Adviesbureau BV
- College van Rijksadviseurs 2020: Op weg naar een New Deal tussen boer en Maatschappij Pilot landschapsinclusievelandbouw Salland. Den Haag.
- De kracht van Salland 2022: Toekomstvisie De Kracht van Salland 2023 –2030.
- Groenewoudt, B.J., Spek, T. Velde, H.M. van der., Amen, I. van, Deeben, J.H.C. en Smeerdijk, D.G. 1998. Raalte-Jonge Raan: de geschiedenis van een Sallandse bouwlandkamp. Amersfoort: Rijksdienst voor het Oudheidkundig Bodemonderzoek.
- Haartsen, A., E. Storms 2009 Ontgonnen verleden. Regiobeschrijvingen provincie Overijssel. Directie Kennis, ministerie van Landbouw, Natuur en Voedselkwaliteit: Ede
- Horst, M. 2021: Landschapsbiografie van het Nationaal Park Sallandse Heuvelrug & Twents Reggedal.
- Oosterbaan, N. 2024: Landschapsbiografie Zuid-Salland. Waarom aardkunde, veldnamen, landschapselementen en streekproducten bij elkaar horen. Landschap Overijssel: Dalflen
- Provincie Overijssel 2023: Gebiedsprogramma Salland. Gebiedsambitie Salland.
- Spek, T., F.D. Zeiler, E. Raap 1996: Hunnepetot de zee. De geschiedenis van het waterschap Salland. IJsselakademie: Kampen.
- Spek, T., H. van der Velde, H. Hannink, B. Terlouw 2010: Mens en land in het hart van Salland. Matrijs: Utrecht.
- Spek, T. (red.) 2025: Landschappen van Nederland. Matrijs: Utrecht
- Willemse, N.W., L.J. Keunen, L.M.P. van Meijel, T. Bouma 2010 ... Die plaatsen, welke in de Douwelerkolkverdrongen zijn ... Fysisch-en historisch-geografische bouwstenen voor een archeologische verwachtingskaart van de gemeente Deventer, RAAP-RAPPORT 2571
- Zuidhoff, F., H.M. van der Velde, M. Benjamins 2007: De archeologische verwachtings-en beleidsadvieskaart van de gemeente Raalte, ADC heritage.

DIGITALE BRONNEN

- De Erfgoed Atlas: www.erfgoedatlas.nl
- Cultuurhistorische Waardenkaart Provincie Overijssel: <https://experience.arcgis.com/experience/6716d9340e9a4a9ab5f62136eca9ffb7/page/Waarderingskaart>
- Panorama Landschap: <https://www.cultureelerfgoed.nl/onderwerpen/b/bronnen-en-kaarten/overzicht/panorama-landschap>

Het Oversticht

Aan de Stadsmuur 79-83
8011 VD Zwolle

038 - 421 32 57
info@hetoversticht.nl

www.hetoversticht.nl

