



Rijksdienst voor het Cultureel Erfgoed
Ministerie van Onderwijs, Cultuur en
Wetenschap

Post 65 gebedshuizen

*Kerken, moskeeën, synagogen en tempels in
Nederland 1966 - 2019*

Evelien van Es
Gerdien van der Graaff
Lara Voerman

Post 65 gebedshuizen

Kerken, moskeeën, synagogen en tempels in Nederland 1966 - 2019

Colofon

Post 65 Gebedshuizen. Kerken, moskeeën, synagogen en tempels in Nederland 1966 - 2019

Maart 2020

In opdracht van de Rijksdienst voor het Cultureel Erfgoed

Onderzoek en tekst: Evelien van Es, Gerdien van der Graaff, Lara Voerman

Begeleiding: Anita Blom, Albert Reinstra, Kees Somer, Frank Strolenberg, Herman Wesselink

Rijksdienst voor het Cultureel Erfgoed

Postbus 1600

3800 BP Amersfoort

www.cultureelerfgoed.nl

Inhoud

Introductie	15
I. Gebedshuizen van 1966-2019. Lange lijnen en tendensen	17
II. Panorama gebedshuizen 1966-2019	49
III. Perspectief op analyse en waardering van het post 65 gebedshuis	67
Bronnen	74
Beeldverantwoording	76

Interieur Salvatorkerk in Amsterdam,
architecten J. van der Grinten en L. Heijdenrijk, 1966-1969







ontmoetingske

Ontmoetingskerk in Dordrecht,
architect J. Plas, 1979



Molukse Moskee Bait Al-Rahmaan in Ridderkerk,
architect Latief Perotti, 1984



Metrokerk Felicitas in Spijkenisse,
architect M. Min, 1986



Open Haven/Sterre der Zee, oecumenisch, Zeewolde,
architecten Knoop en Nieuwveld, 1986



Interieur De Hoeksteen in Barneveld,
architect W.M. van Beijnum, 2008





Kerk aan het Lint in Utrecht,
architectenbureau Groosman, 2019





De Rijksdienst voor het Cultureel Erfgoed (RCE) voert vanaf 2017 een verkennend onderzoek uit naar onroerend erfgoed in Nederland uit de periode na 1965. In het kader van deze verkenning Post 65 zijn en worden verschillende deelonderzoeken uitgevoerd. Dit onderzoek naar kerkbouw is daar een van. Tegelijkertijd worden, in het kader van het nationaal programma Toekomst Religieus Erfgoed, gemeenten aangemoedigd om samen met kerkeigenaren en burgers/erfgoedinstellingen zogenaamde integrale kerkvisies op te stellen. Daarbij worden zij gevraagd het gehele kerkenbestand in ogenschouw te nemen: monument of niet-monument, kerk, moskee of synagoge, en ook gebouwen na 1965 die nog niet geïnventariseerd en gewaardeerd zijn.

Deze studie is bedoeld om handvatten te geven bij het in beeld brengen en benoemen van de kwaliteiten van gebedshuizen na 1965 en het duiden van hun betekenis in de toenmalige en huidige samenleving. In de periode na 1965 kwamen er andere geloven en vormen van geloofsbeleving. Ze kregen een vertaling in de kerkbouw. Ook de betekenis van de gebedshuizen in samenhang met het gebruik en de opbouw van een wijk veranderde. Veel kerken uit deze periode hadden een expliciet geformuleerde maatschappelijke betekenis.

Afbakening

Dit onderzoek is een zoektocht naar de betekenis en karakteristieken van ruim 1500 gebedshuizen van na 1965: kerken, tempels, synagogen en moskeeën. Gebedshuizen zijn gebouwen waar religieuze bijeenkomsten een centrale plaats innemen. De gebedshuizen in dit onderzoek zijn alle als zodanig ontworpen. Wegkapellen en stilteruimten in bijvoorbeeld ziekenhuizen of bedrijfsgebouwen vallen niet in deze categorie. De tijdshorizon van het onderzoek strekt zich uit tot de gebouwen die onlangs gereed zijn gekomen. De urgentie om deze periode te onderzoeken is hoog. Zonder kennis van hun kwaliteit, betekenis en samenhang met de omgeving zijn de gebouwen moeilijk te duiden, wat soms leidt tot gedachteloos handelen met sloop als gevolg.

Opbouw

Deze studie naar gebedshuizen in de periode 1966-2019 is als volgt opgebouwd:

I. Essay

Wat zijn de belangrijkste golfbewegingen, omslagmomenten en lange lijnen in de ontwikkeling van gebedshuizen in Nederland tussen 1965 en 2019? In het essay komen religieuze ijkmomenten aan bod, politieke en maatschappelijke gebeurtenissen, zoals de komst van de Molukkers en de arbeidsmigranten, en de ijkmomenten in de ruimtelijke ordening die een vertaling kregen in de kerkbouw.

II. Het panorama

De collectieve geloofsbeleving van de afgelopen vijftig jaar heeft een panoramische breedte: van kerken in wederopbouwstijl tot historiserende 'refodomes' en Ottomaanse, Moorse en Moguleske moskeeën; van experimenten als de ondergrondse kerk in Heerlen en de soefitempel in de Katwijkse duinen tot de kerk als vrijwel onherkenbare doos. Om die breedte te benadrukken komt in dit panorama een aantal fenomenen aan bod, zoals de dooskerk, de organisch vormgegeven kerk, de Molukse kerk, kerken op het nieuwe land, in groeikernen zoals Zoetermeer of in de vinewijk. Samen vormen ze een illustratie van de rijkdom aan gebedshuizen na 1965.

III. Perspectief op het analyseren en waarderen

Het laatste deel biedt een handvat voor gemeenten, onderzoekers en eigenaren om vanuit een perspectief van waardering naar gebedshuizen uit dit tijdvak te kijken. Naast de bestaande waarderingsmethodiek geeft het een aantal aandachtspunten voor het waarderen van gebedshuizen na 1965.

Een hulpmiddel om grip te krijgen op het gebedshuis van na 1965 is het overzicht van de 'elementen': vaste onderdelen die de verschillende geloven overstijgen op de schaal van stedenbouw, architectuur en interieur. Dit overzicht is vormgegeven als een invulschema en is in feite een taxonomie die helpt bij het architectonische ontleden van het gebedshuis van na 1965, ongeacht de gezindte. De lange lijnen en tendensen zijn aan het einde van het essay verbeeld in diagrammen. De diagrammen geven de verhouding weer tussen de aantallen nieuw gebouwde gebedshuizen per hoofdreligie en hun belangrijkste stromingen.

I. Gebedshuizen van 1966-2019. Lange lijnen en tendensen

Kerk in Verandering heette de fototentoonstelling die in 1984 te zien was in het Rijksmuseum. Drie fotografen hadden de opdracht gekregen om in honderd beelden gelovig Nederland vast te leggen. Ze volgden een jaar lang de drie grote kerkgenootschappen: katholieken, hervormden en gereformeerden. Hun foto's laten de belangrijke thema's zien van een kerk in verandering, thema's die nog steeds actueel zijn, maar waarvan de wortels in de jaren zestig liggen: de gestage ontkerkelijking, de zoektocht naar de relevantie van de kerk, een nieuwe rol in een snel veranderende maatschappij. En tegen de stroom in de orthodox christelijke genootschappen die niet meegingen met die veranderingen. Een van de foto's van Hans Aarsman toont het interieur van het rooms-katholieke kerkelijk centrum De Goede Herder in Haarlem. De priester staat bijna tussen de kerkgangers in en een peuter is op de bescheiden, met hoogpolig tapijt beklede verhoging gekropen en zit naast een eenvoudig houten lessenaar. Kerkbouw had eeuwenlang een centrale, soms leidende rol in de (architectuur) geschiedenis, maar dat veranderde na 1965. Van parade-paardje werd kerkarchitectuur tot stiefkindje van de bouwkunst. In het tijdperk van secularisatie moest de kerk een nieuwe vanzelfsprekendheid zoeken.

Dit essay beschrijft de belangrijkste golfbewegingen, omslagmomenten en lange lijnen in de ontwikkeling van kerken, moskeeën, synagogen en tempels – alle gebouwen waarin religieuze bijeenkomsten een centrale plaats innemen – in Nederland tussen 1965 en 2019. Het verhaal is opgedeeld in vier perioden. De eerste loopt van 1966 tot en met 1975. In deze jaren was de Wet Premie Kerkenbouw van kracht, die voorzag in een rijkssubsidie voor de stichtingskosten van kerkgebouwen. Er werd (nog) veel gebouwd, maar op een terughoudende,



Kerkdienst in De Goede Herder in Haarlem, Hans Aarsman, 1983

foto's van Hans Aarsman & Harry Meijer/Oscar van Alphen

1 9 8 3 1 9 8 4
23 dec - 6 mei

KERK in verandering

RIJKS MUSEUM
a m s t e r d a m

Tentoonstelling Kerk in Verandering in het Rijksmuseum, 1984

anti-monumentale manier: de kerk werd huiskamer. De tweede periode bestrijkt de jaren tussen 1976 en 1989. Het zijn de magere jaren van de kerkbouw, letterlijk – er werd weinig gebouwd – en figuurlijk voor wat betreft de vormgeving. Kerkbouw was voor architecten geen interessante opgave meer. Verrassingen zijn te vinden in de groeikernen, in Oostelijk en Zuidelijk Flevoland en bij de kerken ontworpen voor de Molukse gemeenschappen. Overheidsinvloed speelt ook hier een rol. De derde periode loopt van 1990 tot en met 2003. Er werd weer meer gebouwd. Opdrachtgevers en architecten probeerden het kerkgebouw als religieus bouwwerk een nieuwe relevantie mee te geven. De vinexwijken fungeerden als oefenterrein. De moskee verwierf een volwaardige plek in het geloofslandschap. Tegen de achtergrond van sloop en herbestemming van oude kerkgebouwen, zoomen we in de laatste periode, vanaf 2004, in op de nieuwbouwwerken van de PKN (Protestantse Kerk in Nederland (PKN) en de ontwikkelingen in de ‘Bijbelbelt’.

Periode 1966 – 1975: keerpunt in de kerkbouw

Niet eerder in de geschiedenis was er binnen de kerkgemeenschappen zoveel onzekerheid over de betekenis van de kerk in de samenleving als in de jaren na 1965. Democratisering, ontzuiling, vrouwenemancipatie, toenemende welvaart en mobiliteit, ontvolking van (binnen)steden en de belangrijke invloed van de televisie: een nieuwe maatschappij kreeg gestaag vorm. Discussie over de rol van de kerk werd al eerder gevoerd, maar barstte rond 1965 in volle hevigheid los. In Nederland werd het debat feller gevoerd dan in andere Europese landen. Veelzeggend zijn de gebeurtenissen in de katholieke gemeenschap na het Tweede Vaticaans Concilie, dat



Deelnemers aan het Pastoraal Concilie in Noordwijkerhout, 1969

tussen 1962 en 1965 in Rome werd gehouden. De vernieuwingen waartoe het concilie had besloten gingen volgens veel Nederlandse katholieken niet ver genoeg. Een radicale vernieuwingsdrang was het gevolg, door critici zelfs de ‘Tweede Beeldenstorm’ genoemd. Knielbanken, koorhekken en de eeuwenoude liturgie maakten plaats voor priesters in burgerkledij, missen in het Nederlands of met ‘beatmuziek’ en lokale experimentele liturgische werkgroepen. Nederlandse bisschoppen organiseerden van 1968 tot 1970 in Noordwijkerhout het zogenaamde Pastoraal Concilie: een brede, democratisch opgezette kerkvergadering waar iedereen mocht meepraten over gevoelige zaken als het celibaat, vrouwen en het ambt en de verhouding tussen de Kerk in Nederland en de Kerk van Rome. Door de vrijmoedigheid waarmee deze thema’s besproken werden, trok Noordwijkerhout veel media-aandacht in binnen- en buitenland.

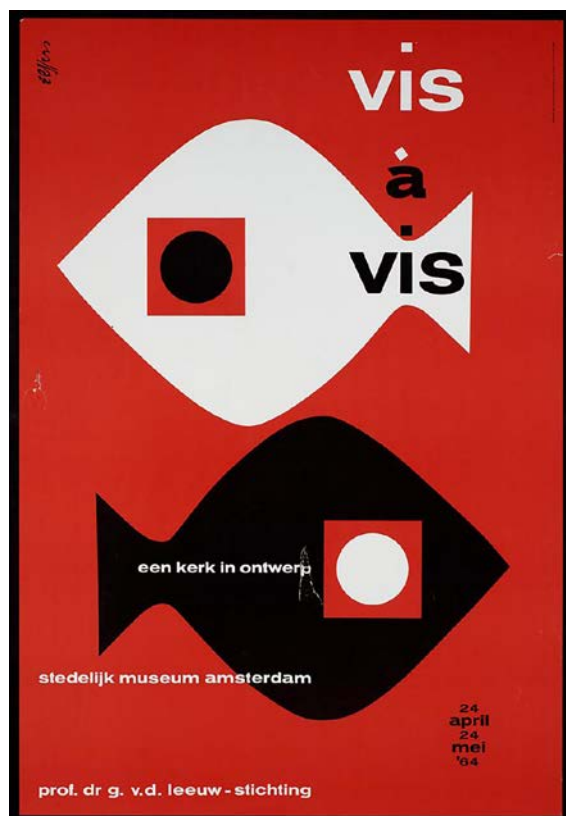
Van kathedraal naar pleisterplaats: de veranderende betekenis van het kerkgebouw

Het debat over de betekenis van de kerk breidde zich uiteraard uit naar de architectuur van de kerkgebouwen: de bakens van het geloof. *De Volkskrant* stelde in 1970: ‘De vraag hoe de kerk vandaag in de wereld staat, wordt voor de architect: hoe staat het kerkgebouw in het stadsbeeld? Dat het in de kerk om meer zaken gaat dan liturgie, devotie en persoonlijke vroomheid stelt de noodzakelijkheid van meervoudige bestemming van het bouwwerk aan de orde. Het in deze technische tijd sterk verminderde gevoel voor traditionele, sacrale symboliek dwingt tot de plicht werkelijk nieuwe, eigentijdse vormen te scheppen.’¹ De centrale plaats die het kerkgebouw tot dan toe had – sociaal en ruimtelijk – was helemaal niet meer zo vanzelfsprekend. Twee invloedrijke publicaties leverden forse kritiek op de kerkarchitectuur uit de voorgaande jaren. Auteur H.R. Blankensteijn noemde in *Een hut om in te schuilen. Kerken van nu en morgen* (1964) de moderne kerkbouw het ‘carnaval der architecten’, terwijl architectuurcriticus en pater-jezuïet G. Bekaert in *In een of ander huis. Kerkbouw op een keerpunt* (1967) sprak over kerken als ‘schitterende nonsens’ en ‘academische bravourestukjes’. De kern van hun beider betoog was dat de ‘imponerarchitectuur’ uit de jaren vijftig en begin jaren zestig geen antwoord kon zijn op de vragen van de nieuwe tijd. Maar wat was dan wèl de betekenis van het kerkgebouw? Blankensteijn zag een toekomst voor de kerk als gemeenschapscentrum, dat een rol kon spelen als toegankelijke pleisterplaats in de wijken. Volgens Bekaert was de kerk van nu geen dominerend bouw-

¹ G. Smit, ‘Inspirerend kerkgebouw van Aldo van Eyck’, in: *De Volkskrant*, 10 januari 1970.



Kritiek op de kerkarchitectuur van de wederopbouw: de invloedrijke publicaties van Bekaert en Blankesteyn



De inzendingen van de prijsvraag van Kerk en Wereld werden in 1964 getoond in het Stedelijk Museum Amsterdam

werk, maar moest die zijn als 'een of ander huis'.

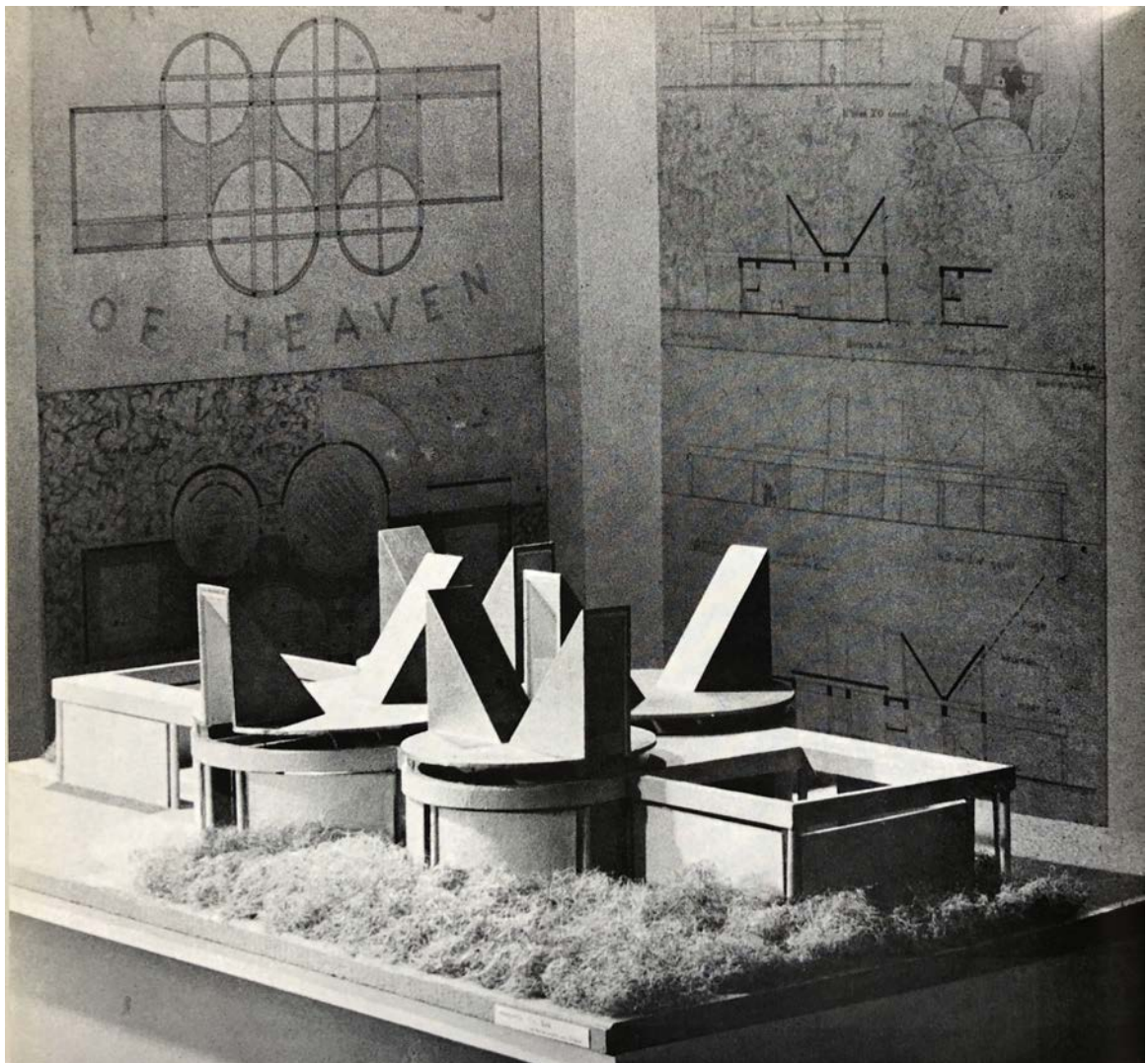
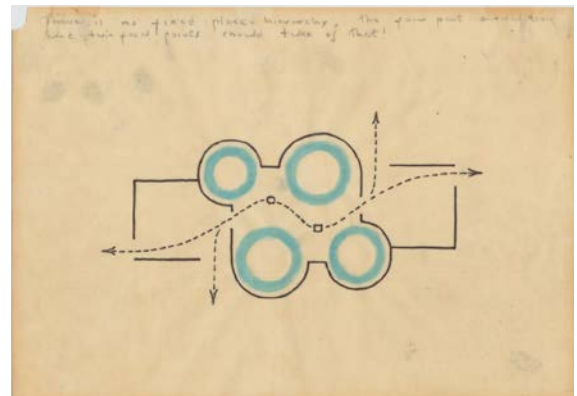
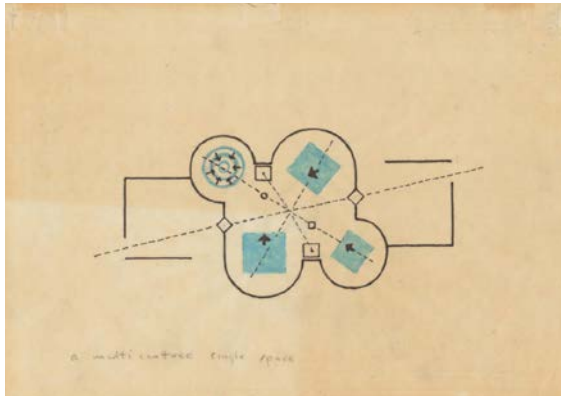
Bekaert: 'Deze woorden van de Handelingen van de Apostelen vormen de meest juiste samenvatting van wat het kerkgebouw vandaag moet zijn.'²

Experiment

De kerk als 'een of ander huis' en een integraal onderdeel van het maatschappelijk leven, hoe was dat concreet vorm te geven? De meest vernieuwende kerkconcepten kwamen voort uit prijsvragen. In 1964 organiseerde het hervormde instituut Kerk en Wereld in Driebergen een prijsvraag voor een te ontwerpen kapel op zijn terrein. Niet de ervaren kerkarchitecten waren uitgenodigd deel te nemen, maar jonge, veelal niet-kerkelijke en andersdenkende ontwerpers als Piet Blom, Herman Hertzberger, Joop van Stigt en Aldo van Eyck.³ Het idee was dat zij met een andere, meer wereldse blik naar het 'probleem' van de hedendaagse kerkbouw keken en met hun oplossingen een brug konden slaan tussen de gescheiden werelden binnen en buiten de kerk. Van Eyck won met het ontwerp *Wheels of Heaven*, dat weliswaar onuitgevoerd bleef maar een belangrijke invloed zou uitoefenen op het denken over vormgeving en gebruik van de moderne kerk. Het ontwerp was een rechthoek met op elke hoek een uitstulpende cirkel, of 'wiel'. Elk

² G. Bekaert, *In een of ander huis. Kerkbouw op een keerpunt*, Den Haag 1967, p. 29.

³ 'Ideeën Prijsvraag Kerkbouw. Laten wij toch ophouden met tempels bouwen', in: *De Tijd. Dagblad voor Nederland*, 31 oktober 1968.



De winnende inzending Wheels of Heaven van Aldo van Eyck voor de prijsvraag Kerk en Wereld, 1964

wiel had een eigen sfeer en kon door de week voor verschillende bijeenkomsten gebruikt worden. De route van binnen naar buiten was vormgegeven als een ‘weg’ tussen de wielen door die doorliep in het park.

Vier jaar later, in 1968, organiseerden de katholieke Commissie Kerkbouw en het *Tijdschrift voor Architectuur en Beeldende Kunsten* de Ideeënprijsvraag Kerkbouw. Gevraagd werd een kerk te ontwerpen in het Utrechtse uitbreidingsplan Overvecht. Het ging bij deze prijsvraag niet om vernieuwende indelingen of architectuur, maar om het zoeken naar de verbinding tussen kerkvolk en wijkbewoners en om innovatieve manieren om de kerk te integreren in de wijk.⁴ Een van de inzenders schreef: ‘de straat is de stedenbouwkundige spiegel van het leven, daarom moet de kerk straat worden: een gebied voor intermenselijk verkeer, open en openbaar.’ Het winnende kerkconcept was van architect Leo Heijdenrijk. Uit zijn inzending, zo oordeelde de jury, sprak vooral dienstbaarheid. Het ging in het winnend ontwerp niet om een onderscheidende vormgeving, maar om de verbindende rol van het gebouw in de sociaal-maatschappelijke structuur van de wijk.

In de praktijk: drie rode draden

Hoe vertaalden de maatschappelijke tendensen, de theorie en het experiment van de prijsvragen zich naar de alledaagse praktijk van het kerkontwerp? De drie grootste kerkgenootschappen – katholieken, hervormden en gereformeerden – bleken alle open te staan voor een vernieuwende architectuur en experimentele ruimteconcepten. Door liturgische vernieuwingen – kerkdiensten werden minder hiërarchisch en ‘democratischer’ – groeiden de kerkgenootschappen naar elkaar toe en deelden zij steeds vaker één gebouw (de oecumenische kerken). Verschillen bleven, maar een zichtbare eigen identiteit werd minder belangrijk. De zaalkerk, het type dat eeuwenlang populair was bij de protestanten, sloeg nu ook bij de katholieken aan.⁵ In de kerkbouw in de periode 1966-1975 zijn drie rode draden te onderscheiden, die op elk van de drie grote denominaties toepasbaar zijn, maar ook op de meeste kleinere zoals de apostolische genootschappen, de Molukse kerken en de baptisten. Een kerk moest *toegankelijk* zijn en midden in de samenleving staan, *flexibel* zijn in gebruik en indeling en *terughoudend* zijn in plaatsing en vormgeving.

Toegankelijk

Vanuit de Gereformeerde Kerken in Nederland verscheen in 1967 de brochure *Overwegingen bij Kerkbouw*. De kerk

zou moeten zijn als een woning, aldus de brochure, waarin het net als bij een gezin gaat om de mens als individu en als lid van de gemeenschap. Het was een tendens die al in de jaren vijftig en begin jaren zestig bij alle christelijke genootschappen merkbaar was, maar die eind jaren zestig verregaande gevolgen had voor de opzet van het kerkgebouw. De kerk moest openstaan voor de wereld. Zelfs het onderscheid tussen het sacrale en het profane moest zoveel mogelijk vervagen. Het resulteerde in kerkgebouwen of ‘kerkelijke centra’ met naast de kerkzaal een centrale ontmoetingsruimte – soms met zitjes, open haard of een bar – en meerdere nevenruimten voor activiteiten als catechisatie, koffieochtenden of bloemschikcursussen. Vooral bij de protestanten en de oecumenische kerken namen de nevenruimten na 1970 in omvang en belang toe. In een aantal nieuwbouwwijken begin jaren zeventig werden kerken gebundeld en in kerkelijke centra ondergebracht, de ‘agora’, zoals het in 1975 in Maassluis-West gebouwde kerkelijk ontmoetingscentrum Koningshof, of het kerkgebouw De Bron uit 1972 in Alphen aan den Rijn.

Meestal was er een onderscheid in vormgeving tussen de kerkzaal (herkenbaar door een afwijkende vorm of formaat, zoals een puntdak of als hogere doos) en de nevenruimten met platte daken, maar er zijn ook kerkgebouwen waarin dat onderscheid niet zichtbaar is. De in 1968 gereed gekomen St. Willibrordus buiten de veste (later het Afrikahuis) in Amsterdam van architect Joop van Stigt is opgebouwd uit vier identieke achthoeken. In een ervan is de kerkzaal ondergebracht. Het gecombineerde wijkcentrum en kerkgebouw was bewust laag gehouden, een toren ontbrak. Meerdere entrees maakten het gebouw laagdrempelig en goed bereikbaar.

Een wel heel concrete vertaling van de wens naar een verbinding tussen kerk en omgeving was te zien in de – inmiddels gesloopte – kerk van Het Woord Gods in Swalmen (1966), ontworpen door Leo Heijdenrijk en Joost van der Grinten. Door de aanleg van een trottoir in de kerk werd dit een overdekt onderdeel van een wandelroute tussen woonwijk en winkels.⁶

Voor de kerkzaal zelf, de plek van samenkomst, had het idee van de kerk als toegankelijk huis ook gevolgen. Bij de inrichting streefde men ernaar om in de plaatsing van kerkgangers een zekere vorm van gemeenschap tot uitdrukking te brengen.⁷ De strenge rijen van banken maakten plaats voor alternatieve vormen, zoals een

⁴ ‘Ideeën Prijsvraag Kerkbouw. Laten wij toch ophouden met tempels bouwen’, in: *De Tijd. Dagblad voor Nederland*, 31 oktober 1968.

⁵ H.E. Wesselink, *Een sterke toren in het midden der stad. Verleden, heden en toekomst van bedreigde Nederlandse kerkgebouwen*, 2018, p. 101.

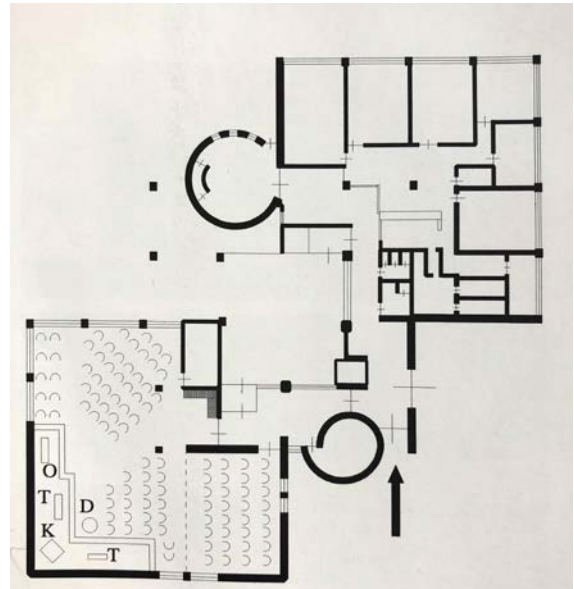
⁶ <https://www.kerkgebouwen-in-limburg.nl/kerken/swalmen/het-woord-gods>. Geraadpleegd november 2019.

⁷ R. Steensma, R.H. Knijff, *Model Oranjekapel. Vervanging van grote kerken door kleine*, Zoetermeer s.a. (1992), p. 106.

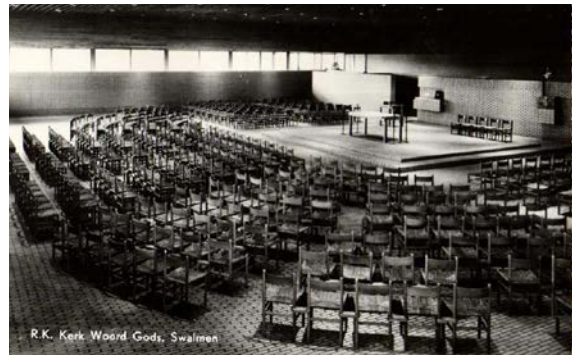
halve cirkel of kleinere groepjes van stoelen of banken 'gestrooid' rondom het liturgisch centrum. Vaker verkoos men stoelen boven banken, omdat die, volgens architect Wout Ingwersen, symbool stonden voor de menselijke individualiteit.⁸ Meubilair was eenvoudig en het liturgisch centrum was vaker niet dan wel verhoogd.



Kerkelijk- en gemeenschapscentrum De Bron in Alphen a/d Rijn, architecten Van der Bom en Ingwersen, 1971



Het Woord Gods, Swalmen, Van der Grinten en Heijdenrijk, 1967 (sloop in 2008)



Willibrordus buiten de veste (later het Afrikahuis) in Amsterdam, Joop van Stigt, 1968



⁸ R. Steensma, C.A. van Swigchem, *Honderdvijftig jaar gereformeerde kerkbouw*, Kampen, 1986, p. 105.

Flexibel

Flexibiliteit is de tweede rode draad. In vrijwel alle kerkgebouwen, maar vooral wanneer gereformeerden, hervormden en katholieken een kerkgebouw deelden, moest het mogelijk zijn kerkdiensten te houden met verschillende vormen van liturgie en met een gevarieerd aantal kerkgangers. De gehele ruimte, of delen ervan, diende te kunnen worden gebruikt voor activiteiten anders dan kerkdiensten. Geen wonder dat er een grote voorkeur bestond voor flexibiliteit van de ruimten. De vloer van de kerkzalen was vlak en niet hellend, zoals eerder veel voorkwam. Liturgisch meubilair – tafel, kansel en doopvont – was zo min mogelijk nagelvast en er was vaak een mogelijkheid om wanden weg te halen of te verplaatsen. Stoelen waren flexibeler dan banken. Een extreem voorbeeld van flexibiliteit was het Aller Erf in Veenendaal (1976), waar de kerkruijme doordeweeks fungeerde als gymzaal.

Terughoudend

Was de kerk in de wederopbouwperiode een element om een stedenbouwkundige compositie mee te maken, een baken in het straatbeeld op een bijzondere plek, na 1965 veranderde dat. 'Laten we geen tempels meer bouwen', schreef een niet bij naam genoemde architect in 1968 met betrekking tot de kerkbouw, 'er is altijd wel een bankgebouw te vinden dat hoger en indrukwekkender is'.⁹ Soms kwam die wens vanuit de overheden. Zo mocht de Sionkerk van de Gereformeerde Gemeenten in de Rotterdamse wijk Alexander (1971) geen opvallend gebouw zijn; een schuin dak tussen de vierkante en rechthoekige flats zou volgens de gemeente Rotterdam een provocerende indruk maken.¹⁰ Het gebouw kreeg daarom een doosvorm.

Ook de kerken zelf vonden het bouwen van religieuze uithangborden niet langer *bon ton*. Enerzijds omdat de



De Ontmoetingskerk in Loosduinen, architect G. Drexhage, 1969.

⁹ 'Ideeen Pijsvraag Kerkbouw. Laten wij toch ophouden met tempels bouwen', in: *De Tijd. Dagblad voor Nederland*, 31 oktober 1968.

¹⁰ A. Pons, (ed.), *Vensters op refodomes. Bevindelijk gereformeerden en moderne kerkbouw*, Apeldoorn 2015, p. 84.

kerkgenootschappen steeds meer naar elkaar toe groeiden en zich niet met een uitgesproken kerkelijke architectuur binnen de maatschappij hoefden te profileren. Anderzijds paste het niet meer in de tijd. Was het niet 'economisch onverantwoord' om dominerende gebouwen te maken die alleen op zondag effectief gebruikt werden?¹¹ De Sjaloomgroep, in 1964 opgericht door vooruitstrevende, jonge mensen die pleitten voor een sterke samenwerking tussen de kerken (de oecumene), vond dat de tijd van kostbare gebouwen voor een gemeenschap die zich tijdens haar dienst afsloot van de rest van de samenleving voorbij was.¹²

De gereformeerde Ichthuskerk in Dronten (1967), de hervormde De Brug in 's-Gravenzande (1967) of de rooms-katholieke Hubertuskerk in Apeldoorn (1968) zijn voorbeelden van gebedshuizen waar je bijna aan voorbij loopt, ware het niet dat op de gevel de naam of een eenvoudig kruis te zien is. De Ontmoetingskerk in Haren (architect onbekend, 1973) gaat door zijn vormgeving als een boerderij met een ruim groen erf op in een woonwijk. Uitzonderingen zijn de gebouwen van veelgevraagde kerkarchitecten als D. Zuiderhoek, T. van Hoogevest en G. Drexhage, die tot in de jaren zeventig doorbouwden in een wederopbouwidiom: kloeke bouwwerken met hoge torens of klokkenstoelen.

De meeste kerken uit deze periode bevinden zich voor wat betreft de vormgeving ergens halverwege die twee uitersten: onherkenbaarheid en zichtbaarheid. De visie op de kerk als woning leverde opvallend veel tent- en piramidevormige daken op. Soms kwam er een toren, maar in een slankere variant, kleiner of als ranke stalen constructie. Ondanks de wens om de kerk naar de



De Geuzenkerk in Brielle, architecten W. Eijkelenboom en B. Middelhoek, 1968

¹¹ Woensel, J.T.W.H. van, *Kerkopbouw en kerkbouw in de IJsselmeerpolders*, Lelystad 1996, p.104.

¹² Woensel, J.T.W.H. van, *Kerkopbouw en kerkbouw in de IJsselmeerpolders*, Lelystad 1996, p. 20.

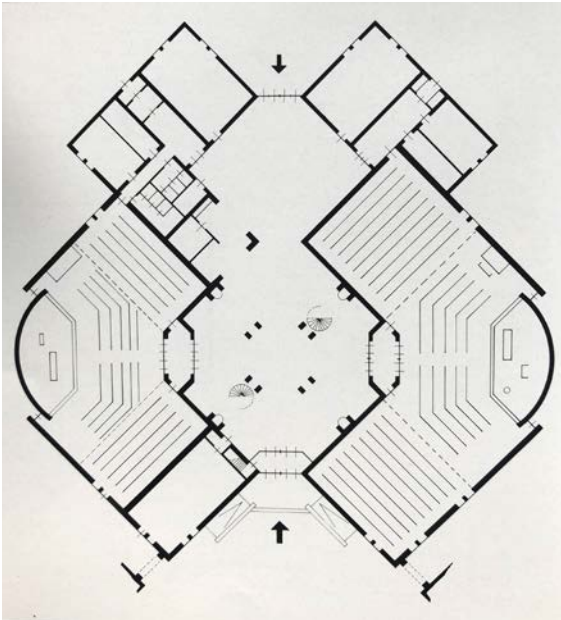
gewone wereld open te breken, bleef het aanzicht op de begane grond gesloten. Licht viel binnen door langwerpige stroken tussen de muurvlakken, lighthappers of daklichten. De gebruikte bouwmaterialen waren veelal alledaags: grinttegels of straatklinkers als vloerbedekking, bruinrode baksteen of schroten voor de wanden. Een mooi voorbeeld is de gereformeerde Geuzenkerk in Brielle (nu Koninkrijkszaal van de Jehovah's Getuigen), in 1968 ontworpen door architecten W. Eijkelenboom en B. Middelhoek. Het houten meubilair staat op een tegelvloer, het doopvont is van gewassen beton en eenvoudige 'lantaarnpalen' verlichten het interieur.

Wie bouwt?

In de jaren 1966 tot en met 1975 werden er 584 nieuwe gebedshuizen gebouwd, waarvan 127 rooms-katholiek, 111 gereformeerd en 87 hervormd. De overige 259 kerken zijn onder andere van de apostolische gemeenschappen, de bevindelijk gereformeerden¹³, de Gereformeerde Kerken in Nederland vrijgemaakt, de Molukse geloofsgemeenschappen en de Jehovah's Getuigen. Van deze kleinere kerkgenootschappen valt de bouwproductie van de apostolische gemeenschappen op. De Nieuw Apostolische Kerk en het Apostolisch Genootschap bouwden in deze tien jaar 37 kerken. De vormgeving van de nieuw apostolische kerken is terughoudend, vaak met een kruis prominent op het (tent)dak of de gevel, terwijl men voor de kerkgebouwen van het Apostolisch Genootschap veelal koos voor een meer uitgesproken architectuur met hoge kerkzalen met een opvallende dakvorm. Vier synagogen werden er in deze periode gebouwd, twee in Amsterdam, één in Hengelo (Ov) en één in Hilversum. Hun vormgeving is niet te onderscheiden van die van andere kerken. Er werden vijf moskeeën nieuw gebouwd waaronder de Turkse Yunus Emre in Almelo. Ook de mormonen (Kerk van Jezus Christus van de Heiligen der Laatste Dagen) bouwden vijf relatief sobere kerken. De oecumenische kerken zijn al even genoemd. Deze samenwerking tussen rooms-katholieken, gereformeerden en hervormden is een opvallende trend. In deze tien jaar zijn vijf oecumenische kerken gebouwd, waarbij meerdere genootschappen één gebouw deelden. Soms behield elk genootschap zijn eigen kerkzaal, wat wonderlijke kerkplattegronden opleverde.

Hoewel niet te vergelijken met de overweldigende bouwstroom in de wederopbouwperiode, is het totale aantal kerken in deze jaren niet gering. Vooral niet als dit

¹³ Onder de bevindelijk gereformeerden wordt verstaan de Christelijke Gereformeerde Kerken in Nederland, de Gereformeerde Gemeente in Nederland, de Gereformeerde Gemeente in Nederland (buiten verband), de Gereformeerde Gemeenten, de Hersteld Hervormde Kerk, en de Oud Gereformeerde Gemeenten in Nederland.



Plattegrond van de oecumenische Open Havenkerk/Sterre der Zee in Zeewolde met twee kerkzalen, architecten Knoop en Nieuwveld, 1986



Centrale hal van de oecumenische Open Havenkerk/Sterre der Zee in Zeewolde, architecten Knoop en Nieuwveld, 1986

wordt afgezet tegen een nieuwe tendens: de ontkerkelijking. Uit de volkstelling van 1971 bleek dat het percentage onkerkelijken was opgelopen tot 24 procent: een stijging van zeven procent ten opzichte van 1947.¹⁴ Dat er toch veel gebouwd werd is voor een belangrijk deel te danken aan de Wet Premie Kerkenbouw, die van 1962 tot 1975 van kracht was en voorzag in een rijks subsidie van dertig procent van de stichtingskosten van gebedshuizen.¹⁵ Onder deze kosten vielen de aankoop en het bouwrijp maken van het bouwterrein, de bouw van de kerk, de aanleg van verwarming, het honorarium van de architect en de aankoop van de kerkinventaris, zoals de preekstoel, het orgel en de klokken. Ook de Yunus Emre moskee in Almelo kreeg in 1974 vanuit de Wet Premie Kerkenbouw een bijdrage.

Opvallende gebouwen en ontwerpers

In de periode tot 1975 vallen, naast de al genoemde voorbeelden, een aantal gebouwen en ontwerpers op:

- De gesloten bakstenen 'dozen' met alternatieve, organische bakens van architect Henk Hupkes voor de hervormde kerken in Rijswijk (1966), Delft (1968) en Rotterdam (1968), de gereformeerde kerk in Capelle aan den IJssel (1967) en de in antroposofische taal vormgegeven kerken voor de Christengemeenschap in Rotterdam (1966) en Amsterdam (1971).
- Bureau Van der Grinten en Heijdenrijk onderscheidde zich met de sobere, multifunctionele 'gebruikerskerken' als Het Woord Gods in Swalmen (1967; in 2008 gesloopt), de Weerenkapel (1969) en de Salvatorkerk (1970), beide in Amsterdam, en de Johannes Evangelist (1968) in Eindhoven. Leo Heijdenrijk was winnaar van de Ideeënprijsvraag Kerkbouw (1968). Hij droeg als een van de weinige architecten in deze periode bij aan de theorievorming met verschillende artikelen over kerkbouw.
- De gereformeerde architect Arco Cooiman zocht telkens naar een uniek gebouwconcept, waarmee zijn oeuvre de veelzijdigheid van de bouwproductie in deze periode illustreert. Gebouwen van zijn hand zijn de Ontmoetingskerk in Krimpen aan de Lek (1968), De Ark in Schiedam (1971), de Open Hof in Culemborg (1973) en de Ontmoetingskerk in Schagen (1975, sloop in 1998).
- Bureau Van der Bom en Ingwersen ontwikkelde een prototype van de gereformeerde kerk, waarbij het sacrale (kerkzaal) en het profane gedeelte (de nevenruimten) van de kerk gescheiden werden door een vormgegeven overgang of 'drempel'. Ingwersen

¹⁴ H.E. Wesselink, *Een sterke toren in het midden der stad. Verleden, heden en toekomst van bedreigde Nederlandse kerkgebouwen*, 2018, p. 105.

¹⁵ De op advies van de commissie Kerkenbouw tot stand gekomen Wet Premie Kerkenbouw was van 1962 tot 1975 van kracht (met terugwerkende kracht tot 1 maart 1961).

schreef over kerkbouw en ontwierp een van de meest bekende oecumenische kerkcentra: De Bron in Alphen aan den Rijn (1971). De kerkzaal was in zijn visie één geheel en hij pleitte voor een gelijkvloerse plaatsing van tafel, kansel en doopvont. Zijn ideeën kregen veel navolging. Andere kerken van dit bureau zijn de Maranathakerk in Nijmegen (1963), de Petrakerk in Heemstede (1966), de Vrijheidskerk in Alkmaar (1967), de Hoeksteen in Dussen (1968), de Ontmoetingskerk in Vries (1968, sloop in 2007), de Hoofdhof in Berkum (1970), De Fontein in Dokkum (1972) en 't Schalkenerf in Haarlem (1972).

- De Yunus Emre moskee (1974) in Almelo was de eerste die toestemming kreeg een minaret te bouwen. Het was niet zo gek dat dit in Almelo gebeurde. In het oosten des lands werkten veel gastarbeiders in de textielindustrie.
- De soefitempel Universel Murad Hassil (1969) van architect S.J. van Embden is de enige tempel van het universeel soefisme in Nederland, en een van de drie ter wereld. De plek middenin de Katwijkse duinen is niet voor niets gekozen. De oprichter van de Soefi Beweging had hier in 1922 een spirituele ervaring en riep de plek uit als heilig.



De bouw van de Yunus Emre Moskee in Almelo rond 1974

Periode 1976 - 1989: de magere jaren

Deze periode geldt als die van 'de magere jaren'. Dat heeft twee redenen. De eerste is het sterk teruglopende aantal nieuwgebouwde kerken. Tussen 1976 en 1990 werden in totaal 359 kerken gebouwd. Dat is een gemiddelde van 25 kerken per jaar tegenover 58 in de periode 1966-1975. De afschaffing van de Wet Premie Kerkenbouw in 1975 was daar niet de enige oorzaak van. Het economische tij zat in de tweede helft van de jaren zeventig niet mee. Door toenemende inflatie en een stagnerende economie hadden kerkgemeenten (nog) minder financiële mogelijkheden om kerken te bouwen. Naast de economische tegenspoed was er door ontkerkelijking een verminderde noodzaak om nieuwe kerken te bouwen. Was in 1975 nog 42 procent van de Nederlanders niet kerkelijk, in 1991 was dat opgelopen tot 57 procent. Minder nieuwe kerken dus, maar ook minder geld voor experiment of durf in de vormgeving van de gebouwen.

En dat is de tweede reden voor de benaming 'magere jaren': de identiteitscrisis waarin de meeste kerkgenootschappen zich nog altijd bevonden resulteerde bij de grote bulk van de nieuwbouwerkerken in een onuitgesproken vormgeving. Architect Maarten Min merkte in 1985 over de kerkbouw van de jaren daarvoor op: 'als ergens een ondefinieerbaar gebouw stond zou het wel een kerk kunnen zijn.'¹⁶ Hoewel kort door de bocht, bevat de opmerking wel degelijk een kern van waarheid. Er werden geen prijsvragen meer georganiseerd en de theorievorming stakte. De interessante opgaven van de jaren tachtig leken voor architecten elders te liggen: bij stadhuisen, musea, theaters en in de woningbouw. Ook voor studenten – steeds vaker met een niet religieuze achtergrond – was de kerkbouw geen thema. Binnen de muren van de afdeling Bouwkunde van de TH Delft stond kerkbouw niet hoog in aanzien.

Onuitgesproken vormgeving

De meeste kerkgebouwen uit de periode 1976-1989 zijn compact, klein en laag. De vormgeving is eenvoudig. En net als in de woningbouw uit deze periode zijn de materialen en detaillering sober en soms op het schrale af; want het onderhoudsvrije trespa raakte ook in de kerkbouw populair. De kerken zijn geen nadrukkelijke stedenbouwkundige ankerpunten meer maar gaan op in het straatbeeld, zoals de Ontmoetingskerk in Dordrecht

¹⁶ 'Woordenstrijd over kerk boven parkeerplaats', in: *Nieuwsblad van het Noorden* 15 juli 1985.



Ontmoetingskerk in Dordrecht, architect J. Plas, 1979



De symboliekrijke Andreaskerk in Heerlen, Laurens Bisscheroux, 1977



(1979), die is vormgeven als een complex rijtjeshuizen. Bij veel kerkgebouwen ontbreekt een toren of is er slechts een kleine aanwijzing dat het om een kerkgebouw gaat, bijvoorbeeld door een bescheiden (aanzet tot een) bakken. Er zijn ook kerkgebouwen die de typologie van een boerderij of een woonhuis aannemen zoals De Fontein in Borne (1980).

Natuurlijk zijn er uitzonderingen. De rooms-katholieke Andreaskerk in Heerlen (1977) is een van de meest poëtische en visierijke ontwerpen uit deze periode. Architect en kunstenaar Laurens Bisscheroux nam de marginale positie van de kerkbouw in de (architectuur) wereld als aanleiding voor zijn architectuurconcept. De kerk verdwijnt grotendeels in de aarde. Naast een verwijzing naar de geschiedenis van de Mijnstreek, is het volgens de architect een symbool van een kerk die terugging naar de basis en zich van daaruit opnieuw moest uitvinden. In Spijkenisse werd de rooms-katholieke Felicitaskerk (1986) boven de parkeerplaats van een metrostation gebouwd. Van alle mogelijkheden om een nieuwe kerk te bouwen, bleek deze locatie de goedkoopste. 'Een plek waar het een komen en gaan is van mensen (...). We willen op het kruispunt van de samenleving staan', aldus pastor Kurvers. Architect Maarten Min wilde met dezelfde principes als de

architect van het metrostation, Carel Weeber, vormgeven aan het kerkgebouw. 'Architectuur die getuigt van waarden die belangrijk zijn om te behouden en toch open is naar de toekomst.' Min beschouwde zijn ontwerp als een weerspiegeling van de kerkgeschiedenis: verscholen catacomben, vroegchristelijke basilica's, romaanse soberheid, hemelgerichte gotiek en vloeiende barok.¹⁷



Metrokerk Felicitas in Spijkenisse, Maarten Min, 1986

¹⁷ 'Woordenstrijd over kerk boven parkeerplaats', in: *Nieuwsblad van het Noorden* 15 juli 1985.

In plaats van de focus op tendensen in de vormgeving zoals in het voorgaande hoofdstuk, is deze periode gestructureerd aan de hand van regio's, plekken of gemeenschappen waar iets onderscheidends gebeurde. Er tekende zich een verschil af tussen kerkbouw in de historische stad en die in de uitdijende groeikernen en de steden op het nieuwe land zoals Almere en Lelystad. Net als er een verschil was tussen de stad – waar vrijwel geen nieuwe kerken meer gebouwd werden – en sommige dorpen in Drenthe, Overijssel en Flevoland, Zuid-Holland en Zeeland waar de plotselinge groei van de Bijbelbelt opvalt.

Kerkbouw in de stad: de 'vervangingskerk'

De ontkerkelijking zette in de jaren zeventig en tachtig door. Kerkbezoek nam drastisch af, zowel in aantallen als in frequentie. Vooral in de steden hadden teruglopende inwonersaantallen gevolgen voor het aantal kerkgangers. De Amsterdamse Sint Vincentiuskerk trok in 1966 nog 1855 mensen naar de zondagsmis, in 1976 kwamen er 316 en in 1989 waren dat er slechts 90.¹⁸ De forse in 1901 gebouwde neogotische basiliek – met de hoogste katholieke toren van Amsterdam – werd in 1990 vervangen door een woningbouwcomplex, waarin op de begane grond een kerkzaal, spreekkamer en vergaderzaal waren geïntegreerd. Aan de buitenzijde was de kerk alleen herkenbaar aan een bescheiden kruis boven de entree. De Sint Vincentiuskerk is een voorbeeld van een in deze periode veelvoorkomend stedelijk fenomeen: de afbraak van grote, onderhoudsgevoelige kerken voor (veel) kleinere flexibele nieuwbouw met een kleinere kerkzaal en voldoende nevenruimten voor buurtactiviteiten.¹⁹ Vooral dat laatste was belangrijk, want de kerkgebouwen stonden in oude wijken met grote sociale problemen.²⁰ Het sobere uiterlijk van de stadse nieuwbouwerkerken bleek drempelverlagend te werken, aldus een onderzoeker in 1993: 'Het kerkgebouw-nieuwe stijl is geen hoog dominant godshuis met een forse toren, maar een gebouw op menselijke schaal, hooguit herkenbaar aan klokken, een kruis boven de ingang of een naambord'.²¹

In de jaren tachtig werden zo'n twintig grote stadskerken gesloopt.²² Uit financiële overwegingen kwam de helft ervan terug als kerkzaal op de begane grond van een bejaardencomplex, een kantoorgebouw of een woonflat. De andere helft werd na sloop vervangen door een kleinere kerk, soms met gebruik van de oude toren (de H. Jozef en Mariakerk in Eindhoven of de Oranjekapel in Utrecht) of met hergebruikt meubilair uit de afgebroken kerk (Kerk van de Goddelijke Voorzienigheid in Helmond of de H. Drie-eenheidkerk in Bloemendaal).

Twee kerken zijn exemplarisch voor het fenomeen van de stedelijke 'vervangingskerk'. De Ontmoetingskerk in Delft (1983), naar ontwerp van architecte J.E. Barth van bureau Treffers en Polgár, verving de te groot geworden Westerkerk uit 1923. Qua bouwhoogte en massa is de Ontmoetingskerk een vanzelfsprekend onderdeel van de straatwand. Het trappenhuis naast de kerkzaal dubbelt als bescheiden kerktoren. Alleen de geslotenheid van de gevels, het afwijkende materiaalgebruik van lichte betonsteen en een rank wit kruis maken het herkenbaar als een gebouw met een andere bestemming dan wonen.

Veel opvallender is de Oranjekapel in Utrecht (1985), die jarenlang voor veel kerkgemeenschappen als schoolvoorbeeld diende voor de perfecte vervangingskerk.²³ De kerktoren van de oude Oranjekerk uit 1925 was blijven staan. Architect A. van Overhagen gaf de nieuwbouw een zeer eigentijdse vormgeving, wat een wonderlijk beeld opleverde. De inrichting van de kerkzaal was vernieuwend: de gemeente zat in twee blokken tegenover elkaar en verspreid in de open ruimten ertussen stonden de lezenaar, het doopvont en de avondmaalstafel. De kerkzaal had geen traditioneel liturgisch centrum. De Oranjekapel vervulde een belangrijke maatschappelijke rol. De nevenruimte, de 'omloop', diende als dagelijkse ontmoetingsruimte voor de buurtbewoners en er werden in de avonden warme maaltijden geserveerd.

¹⁸ R. Steensma, R.H. Knijff, *Model Oranjekapel. Vervanging van grote kerken door kleine*, Zoetermeer s.a. (1992), p. 10.

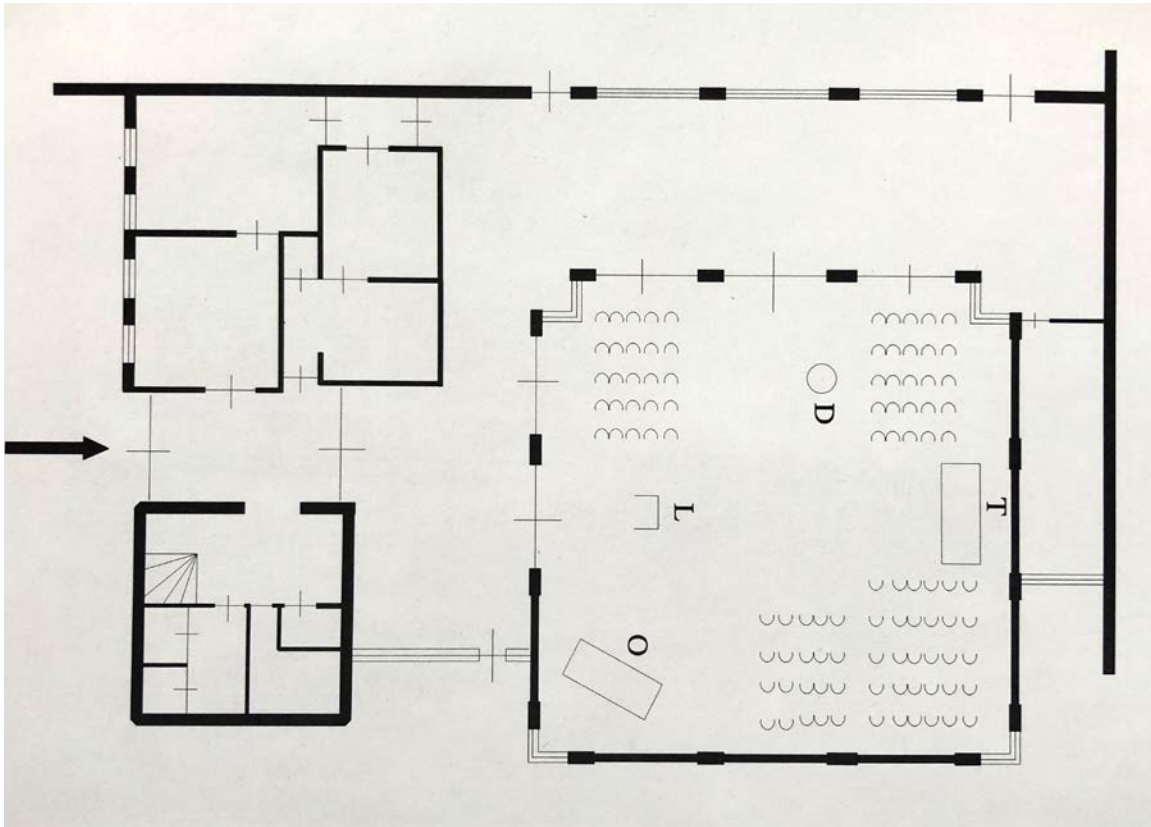
¹⁹ Zo'n twintig katholieke en protestantse kerkgebouwen in oude stadswijken maakten in de jaren tachtig plaats voor kleinere gebouwen.

²⁰ Dr. R. Steensma, directeur van het Instituut voor liturgiewetenschap in Groningen. 'Nieuwe kerkgebouwen trekken meer bezoek', in: *Trouw*, 20 januari 1993.

²¹ Dr. R. Steensma, directeur van het Instituut voor liturgiewetenschap in Groningen. 'Nieuwe kerkgebouwen trekken meer bezoek', in: *Trouw*, 20 januari 1993.

²² Deze sloopgolf van vooral neogotische kerken zorgde voor een inventarisatie van deze kerken en vervolgens een aanwijzingsprogramma vanuit de Rijksdienst voor de Monumentenzorg, vooruitlopend op het MIP/MSP. Voor de aantallen zie noot 22.

²³ R. Steensma, R.H. Knijff, *Model Oranjekapel. Vervanging van grote kerken door kleine*, Zoetermeer s.a. (1992), p. 2.



De Oranjekapel in Utrecht, A. van Overhagen, 1985

Kerkbouw in de groeikernen

De grote kerken in de steden liepen leeg, maar in de groeikernen, in 1966 aangewezen in de Tweede Nota Ruimtelijke Ordening, waren juist nieuwe kerken nodig. Vooral na de *Nota Volkshuisvesting* (1972) kwam er extra geld vrij, waarna de woningbouw op gang kwam. In de nieuwbouwwijken in de groeikernen kwamen de kerkgebouwen te staan op plekken die vrijstaande bebouwing toelieten, goed bereikbaar waren en over praktische voorzieningen als voldoende parkeergelegenheid beschikten. Bewust waren het geen bakens in het straatbeeld: een duidelijk verschil met de kerken in de wederbouwwijken.

In Zoetermeer zien we verschillende voorbeelden van kerkbouw in een groeikern, en de uitgangspunten van stedenbouwkundigen, architecten en opdrachtgevers hier zijn exemplarisch. In de tweede helft van de jaren zeventig verzezen in Zoetermeer de gereformeerde kerk De Olijftak (1976) van architect Jan Hoogstad, de rooms-katholieke De Doortocht (1975) van bureau Vliet & Herpertz en de oecumenische kerk De Voorhof (1976, sloop in 2001) van architect Ton Alberts. De visie vanuit de kerken zelf was die van een dienstbare kerk, een

onopvallend en gelijkwaardig onderdeel van de gemeenschap, een 'plaats voor mensen om op adem te komen'.²⁴ Een kerk als architectonisch statement paste daar niet bij. Op een in de eerste steen van De Doortocht ingemetseld document staat: 'De parochie van de H. Nicolaas heeft haar geloof in de toekomst willen belijden door de bouw van deze sobere ruimte.' 'Onzichtbaarheid' was ook een wens van de bestuurlijke gemeente. Het plan was om in Zoetermeer alle wijkgerichte activiteiten, inclusief kerken, onder te brengen in buurtcentra.



De Doortocht in Zoetermeer, J.F. Vliet en Ph. Herpertz, 1975



De Voorhof in Zoetermeer, Ton Alberts, 1976 (sloop in 2001)

De oecumenische kerk De Voorhof maakte deel uit van zo'n groter wijkcentrum, dat op een prominente plek in de wijk Meerzicht stond. In het wijkcentrum waren behalve de kerk een gezondheidscentrum, dienstencentrum, creativiteitscentrum, bibliotheek, kinderdagverblijf en inloopcafé ondergebracht. Het ontwerpuitgangspunt van architect Ton Alberts was een centrum waar mensen elkaar konden ontmoeten, waar allerlei manifestaties plaats konden vinden en nieuwe activiteiten ontplooid konden worden. Centraal in het wijkcentrum bevond zich de kerkzaal met 450 zitplaatsen. De kerkzaal was ook voor andere doeleinden te gebruiken, getuige een foto van deze ruimte met restaurantopstelling.

Toch lieten de groeiende gemeenschappen uiteindelijk ook 'gewone' kerkgebouwen toe. De Olijftak (1976) van architect Jan Hoogstad vormde een hoek van een complex woningen, met een iets verhoogde kubus als kerkzaal. De kubus als basisvorm was volgens Hoogstad de meest heldere manier om een plek uit het 'amorfe wereldgebeuren' af te zonderen voor de eredienst. 'De kerkruimte moet zijn als een gebedsmantel. Je zondert de verstilde ruimte af van de hectische samenleving en geeft het geloof daarmee een herkenbare plaats. Daarom zijn er nauwelijks ramen in de kerkruimte'.²⁵ De 'werkruimten' waren weer heel open, teken voor het open staan naar de samenleving. Het meubilair was van

²⁴ D. de Geus, 'De olijftak: voorpost van nieuwe woonwijk', in: *Trouw*, vrijdag 21 mei 1976.

²⁵ <https://gereformeerdekerken.info/2017/12/19/de-gereformeerde-kerk-te-zoetermeer-2/> Geraadpleegd november 2019.



Koorrepetitie in De Olijftak in Zoetermeer, Jan Hoogstad, 1976

grenenhout en verplaatsbaar om de kerk bruikbaar te doen zijn voor toneel, concerten en werkbijeenkomsten. De vloeren waren van baksteen, om de straat als het ware in de kerk voort te zetten.²⁶

Kerkbouw op het nieuwe land

Terwijl kerken in Nederland zich almaar terughoudender opstelden, was in Oostelijk en Zuidelijk Flevoland een tegenovergestelde beweging zichtbaar. De Rijksdienst voor de IJsselmeerpolders (RIJP) zag kerkgebouwen als belangrijke stedenbouwkundige en sociale bakens, een

onmisbaar onderdeel van de identiteit van de nieuwe dorpen en steden. Treffend was de botsing tussen theologische en stedenbouwkundige opvattingen rond de Goede Redekerk (1979) in Almere-Haven. De kerkelijke gemeenten wensten een kerk met een bescheiden exterieur, als eenvoudige 'reddingspost' en nadrukkelijk zonder toren.²⁷ Maar de overheid wilde een kerk op een traditioneel centrale plaats als oriënterend element, dus mét een toren. Toenmalig landdrost Han Lammers: 'Een kerk moet onmiddellijk als kerk herkenbaar zijn. Op dat punt ben ik traditioneel ingesteld. Wij zijn in Nederland na de oorlog nogal gewend geraakt aan buitenissige bouwvormen. Een kerk kan tegenwoordig net zo goed een aula zijn. En dat is niet goed. In de buurt van Dokkum staat bijvoorbeeld zo'n bouwwerk midden in het land. Dat is een crematorium. Neen, voor mij moet een kerk er ondubbelzinnig uitzien als een kerk: stevige toren, hoog dak.'²⁸ De RIJP kon uit stedenbouwkundige overwegingen de kerkgenootschappen verplichten torens te bouwen, dus die kwamen er.

De kerkbouw in Oostelijk en Zuidelijk Flevoland is om meer redenen onderscheidend. De kerken zijn rijker vormgegeven en er werd, in tegenstelling tot de rest van Nederland, nog altijd volop oecumenisch gebouwd. De kerkbouw kwam hier vanaf 1962 namelijk in aanmerking voor een speciale 'Regeling financiering kerkenbouw in de IJsselmeerpolders'. De rijksoverheid financierde



De Hoeksteen staat prominent in het dorp Swifterbant, 1970

²⁶ D. de Geus, 'De olijftak: voorpost van nieuwe woonwijk', in: *Trouw*, vrijdag 21 mei 1976.

²⁷ J.T.W.H. van Woensel, *Kerkbouw en kerkbouw in de IJsselmeerpolders*, Lelystad 1996, pp. 126-127.

²⁸ J.T.W.H. van Woensel, *Kerkbouw en kerkbouw in de IJsselmeerpolders*, Lelystad 1996, pp. 126-127.



De Goede Rede in Almere, G. Steen, 1979

vijftig procent van de bouw- en inrichtingskosten van kerken. Oecumenische kerkgebouwen kregen zelfs 60 tot 70 procent gefinancierd.²⁹ Deze regeling duurde tot 1984.

De Molukse kerken

Een andere opvallende uitzondering op de terughoudende kerkarchitectuur was de Molukse kerk. De Geredja Indjili Maluku is de grootste Molukse gemeenschap, opgericht in 1952 door ex-KNIL-militairen, toen duidelijk was geworden dat zij niet konden terugkeren naar de Molukken. Sinds de late jaren zestig probeerde de overheid bewoners van Molukse woonoorden naar nieuwbouwwijken in de omgeving te laten verhuizen om zo het isolement van de Molukkers op te heffen en de integratie te bevorderen. Bij de verhuizing van ten minste dertig gezinnen naar een nieuwbouwwijk financierde de overheid een eigen kerkgebouw voor de Molukse gemeenschap. De Rijksgebouwendienst trad op als opdrachtgever. De eerste jaren waren de kerkgebouwen voor Molukkers eenvoudige tijdelijke bouwsels of nauwelijks te onderscheiden van andere kerken, maar vooral in de jaren tachtig, onder rijksbouwmeesters Wim

Quist en Tjeerd Dijkstra, kregen ze een onmiskenbaar eigen karakter. De Rijksgebouwendienst trok architecten van naam aan (G. Daan, A. van Eyck, J.P. Thole, L. Perotti en Molukse architecten S. Hitipeuw, bureau Thenu en R. Mutalessy) en het Ministerie van Welzijn, Volksgezondheid en Cultuur subsidieerde een speciaal Bouwbureau Molukse Kerkgebouwen.

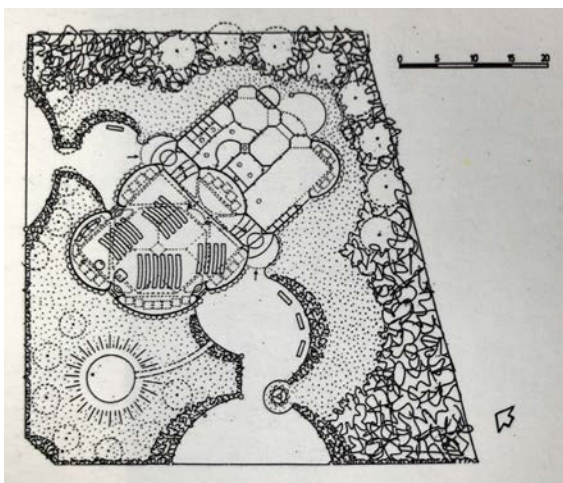
Voor protestantse Molukkers is de kerkdienst een ceremonie die thuis in de huiskamer begint en zich voortzet binnen de muren van de kerk. De gang van en naar het kerkgebouw heeft daardoor het sacrale karakter van een processie. De opzet van de Molukse kerkgebouwen was vaak diagonaal, met een entree in de hoek, om aan de processie voldoende lengte te geven. De overgang tussen binnen en buiten wordt vaak gemarkeerd door colonnades. De processie naar de offertafel wordt ondersteund door sacrale elementen zoals een cirkel, koepel, kruis en klok.

Aldo van Eyck maakte het ontwerp voor de Maranathakerk in Deventer (1992) op basis van gesprekken met de eerste generaties Molukkers. De kerk moest nadrukkelijk een ontmoetingsplaats zijn; geen



Na een kerkdienst in de Bethaniëkerk in Bovensmilde, 1991

²⁹ J.T.W.H. van Woensel, *Kerkopbouw en kerkbouw in de IJsselmeerpolders*, Lelystad 1996, p. 52.



Maranathakerk in Deventer, architect A. van Eyck, 1992

geïsoleerd gebouw, maar opgaan in zijn omgeving. Van Eyck wilde een kerkgebouw ontwerpen waarbij de overgang van binnen naar buiten via duidelijk onderscheiden plekken verliep. Het kerkgebouw ligt in een tuin. De welvende houten schilddaken komen net boven de vegetatie uit. De blauwe kleurschakering in het interieur is een verwijzing naar de paradijselijke eilanden in de Indische Archipel.³⁰

In 1989 droeg de overheid 52 kerkgebouwen over aan de Molukse kerken met een 'bruidsschat' van ruim zeventig miljoen gulden voor onderhoud. In de tien jaar daarna zetten de Molukse kerken zo hun bouwstroom voort, totdat in 1999 bleek dat door verkeerde beleggingen het grootste deel van de gelden verloren waren gegaan. De bouwstroom droogde dan ook na 2000 op.

Tegen de stroom in

Aan een groeiende groep gelovigen – en een navenant aanzwellende bouwproductie – is nog geen aandacht besteed: de bevindelijk gereformeerden. Aanvankelijk kerken zij in bestaande kleine en bescheiden kerkgebouwen. Geheel tegen de landelijke tendensen van ontzuiling en ontkerkelijkheid in bleef deze gemeenschap na de Tweede Wereldoorlog groeien, vooral in plaatsen die van oorsprong al orthodox gereformeerd waren, zoals Barneveld en Rijssen. Vanaf de jaren zeventig ontstond een ware bouw golf, met tientallen nieuwe buitengewoon grote kerken, en nog meer uitbreidingen van bestaande gebouwen. Een aanzienlijk deel werd gebouwd in Zeeland en op de Zuid-Hollandse eilanden, maar ook in de Gelderse Vallei en op de Veluwe. Een van de eerste 'megakerken' is de Zuiderkerk voor de gereformeerde gemeente, in 1968 gebouwd in het Overijsselse Rijssen. Deze kerk biedt ruimte aan 2.000 gelovigen en was na de bouw een van de grootste kerken van het land.

De bevindelijk gereformeerden hielden zich zowel materieel als immaterieel vast aan de periode waarin de

³⁰ F. Strauven, 'Bewegende Symmetrie. Aldo van Eycks Molukse kerk in Deventer', in *Archis* (1993), 2, pp. 17-25.



De Zuiderkerk in Rijssen, architecten Groen en Scheppink, 1968

gereformeerde kerkbouw en liturgie wortelden: de zeventiende eeuw.³¹ Voor de kerkgebouwen betekende dat vaak een waaiervormige opzet vanuit een centrale kansel, van waar het Woord wordt verkondigd. Invloedrijk was het bureau Valk uit Soest, dat vanaf de jaren zeventig veel bevindelijk gereformeerde kerken ontwierp.³² Een van de eerste opdrachten was de Sionkerk in Goes (1979). Deze bood 2250 gelovigen onderdak en geldt nog altijd als een van de grootste kerkgebouwen van Nederland.³³ Het is een kloeki zaalkerk op een ruitvormige plattegrond. Sober en functioneel, maar door de forse toren boven de middenas van het strak symmetrische, gesloten gebouw een indrukwekkende verschijning.

Wie bouwt?

In deze periode bouwden de protestantse kerkgenootschappen de meeste kerken. De Nederlandse Hervormde Kerk was goed voor 54 kerken, de Gereformeerde Kerken in Nederland voor 40 kerken, de Gereformeerde Kerken vrijgemaakt voor 33 kerken en de bevindelijk gereformeerde genootschappen voor 48 kerken. De Rooms-Katholieke Kerk liet 47 kerken bouwen. Vooral de Rooms-Katholieke Kerk en de Nederlandse Hervormde Kerk kampten tegelijkertijd met ontkerkelijking. Bij de Gereformeerde Kerken in Nederland was de daling gering.³⁴ Naast twee Molukse moskeeën (in Waalwijk en Slikkerveer) werden zeker twaalf nieuwe moskeeën gebouwd voor Turkse en Marokkaanse moslims., één in Amsterdam, de rest in de provincies Overijssel en Gelderland.

³¹ Pons, A. (ed.), *Vensters op refodomes. Bevindelijk gereformeerden en moderne kerkbouw*, Apeldoorn 2015, p. 32.

³² Andere voor de bevindelijk gereformeerden veel bouwende architecten(bureaus) in deze periode: Geluk en Treurniet, Geenen en Oskam en J. Fierloos.

³³ Pons, A. (ed.), *Vensters op refodomes. Bevindelijk gereformeerden en moderne kerkbouw*, Apeldoorn 2015, p. 35.

³⁴ Sociaal en Cultureel Planbureau, *Godsdienstige veranderingen in Nederland. Verschuivingen in de binding met de kerken en de christelijke traditie*, Den Haag 2006, p. 4.

Periode 1990-2003: op zoek naar betekenis

Wie bouwt?

In de jaren negentig werden aanzienlijk meer kerken gebouwd dan in de late jaren tachtig, met een piek in de jaren 1993-1996 van gemiddeld 33 gebedshuizen per jaar. De hoogconjunctuur die de Nederlandse economie liet bloeien was van invloed op de kerkbouw. Tegen de achtergrond van toenemende ontkerkelijking is de opleving in de kerkbouw in de periode van 1993-1996 opmerkelijk. In 1993 was 42 procent van de Nederlanders lid van een kerkgenootschap, drie jaar later in 1996 was dat percentage al gezakt tot 38 procent. In harde cijfers is de opleving in deze jaren grotendeels toe te schrijven aan de kerkbouw onder de bevindelijk gereformeerde kerkgenootschappen (19 kerken), de Gereformeerde Kerken vrijgemaakt (15 kerken) en de islamitische gemeenschappen (16 moskeeën).

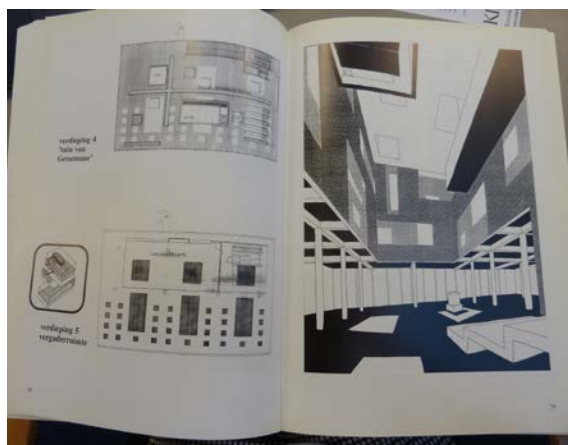
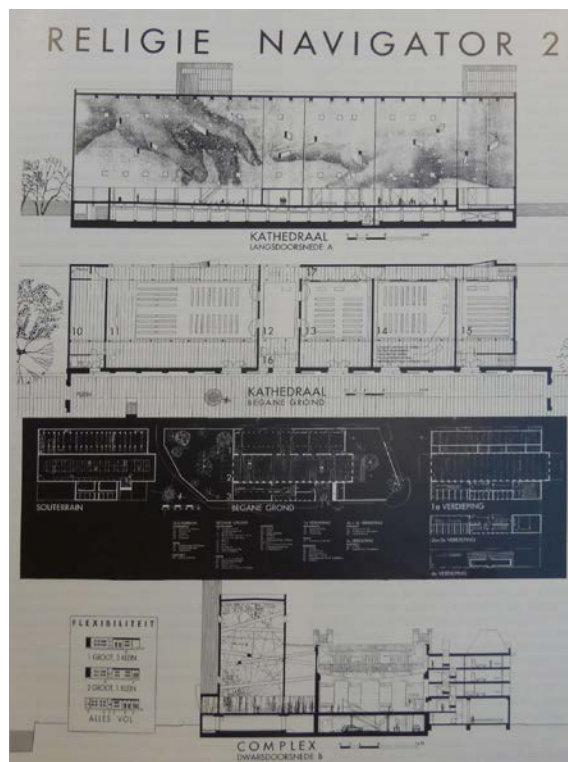
Eindelijk weer een prijsvraag

De opleving van de kerkbouw zorgde voor een nieuw elan binnen de kerkarchitectuur. Het bisdom Rotterdam schreef in 1996 een openbare ideeënprijsvraag uit voor 'een gebouw voor de christelijke eredienst in het derde millennium'. Het was een reactie op de schrale kerkbouw sinds de jaren zestig waarin volgens Mgr. A.H. van Luyn, bisschop van Rotterdam, 'de oude levendige relatie tussen liturgie en architectuur op een betreuenswaardig dieptepunt was geraakt'.³⁵ Met andere woorden: de praktische inrichting van de kerk en het architectonische ontwerp dat daaraan betekenis gaf waren vaak twee aparte werelden. De nadruk lag in voorgaande jaren vooral op de eerste.

De prijsvraag was volgens de bisschop bedoeld voor een herstel van de dialoog tussen architecten en liturgisten die na het Tweede Vaticaans Concilie uit evenwicht was geraakt.³⁶ Met een subsidie van het Stimuleringsfonds voor Architectuur lijkt het vooral de bedoeling te zijn geweest om kerkbouw weer tot een relevante architectonische opgave te maken. Het was de eerste kerkbouw-prijsvraag sinds de prijsvragen van Kerk en Wereld in Driebergen en de gemeenschappelijke prijsvraag van de rooms-katholieke Commissie Kerkenbouw en de redactie van het *Tijdschrift voor Architectuur en Beeldende Kunsten* in 1968.

³⁵ Post, P. (ed.), *Een ander huis. Kerkarchitectuur na 2000* [Liturgie in perspectief 7], Baarn 1997, p. 7.

³⁶ P. Post (ed.), *Een ander huis. Kerkarchitectuur na 2000* [Liturgie in perspectief 7], Baarn 1997, p. 7.



Inzendingen voor de prijsvraag 'een gebouw voor de christelijk eredienst in het derde millennium', in: *Een ander Huis. Kerkarchitectuur na 2000* (1997)

De prijsvraag leverde tachtig inzendingen op, maar er zat geen inspirerend en overtuigend antwoord bij waaraan een eerste prijs kon worden toegekend. Niettemin bespeurde de jury bij de inzendingen een aantal opvallende trends: de kerk als bakken, een gevoel voor monumentaliteit, een eenduidige typologie en de kerk als oase in de grote stad, en de inbedding van de ruimte voor liturgie in natuur en landschap. Door de betrokkenheid van het Stimuleringsfonds voor Architectuur bij deze prijsvraag ontwikkelde zich bij de ontwerpleidingen in

Delft en Eindhoven en de Academies voor Bouwkunst een hernieuwde aandacht voor het thema van ruimte en rituelen. Ook bij de liturgisten ontstond het besef dat een nieuwe typologie van de liturgische ruimte een rol kon spelen in toekomstige rituele en liturgische veranderingen.³⁷

De renaissance van het ontwerp

In de architectuur van de jaren negentig leidde de hernieuwde aandacht voor het ontwerp tot een aantal opvallende modes, zoals het gebruik van witte baksteen, meerkleurig metselwerk en stucwerk, overhoeks geplaatste bouwvolumes, diagonale accenten, boogvormige openingen in de gevels en golvende dakranden.

In de kerkarchitectuur is dat terug te zien. De Ontmoetingskerk in Pijnacker (1992) van architectenbureau De Bruijn en De Morgenster in Den Helder (1994) van architect Joh. Houweling zijn voorbeelden van de vele kerken die in wit metselwerk zijn opgetrokken en blijk geven van de hernieuwde aandacht voor het ontwerp. Een aantal kerkgebouwen kreeg weer een prominente stedenbouwkundige rol. De Wijngaard in Zoetermeer (1992) van Architectenbureau Treffers en Polgár met waaiervormige grondplan en kleurrijke gevels kreeg stedenbouwkundig nadruk in zijn verhouding tot het park met de markante watertoren en de woningbouw in de vorm van een halve maan.



De Wijngaard in Zoetermeer, bureau Treffers en Polgar, 1992

Vroom in de vinex

De grotere vormexpressie in de architectuur werd vooral zichtbaar in de woningbouw van de vinexwijken: nieuwe woongebieden die in de jaren 1995-2005 zijn aangelegd in het kader van de Vierde Nota over de Ruimtelijke Ordening Extra (Vinex). Het nationaal woningbouwprogramma van het ministerie van VROM resulteerde in

³⁷ P. Post (ed.), *Een ander huis. Kerkarchitectuur na 2000* [Liturgie in perspectief 7], Baarn 1997, p. 24.



Het Kruispunt in Velsbroek, bureau Atelier PRO, 1995



Lucaskerk in Breda, architect H.J. Groeneweg, 1994



De Lichtkring in Amersfoort, architect A. de Ruiter, 1991

ruim vijftig nieuwe buitenwijken, zelfstandige stadsdelen en nieuwe stedelijke eenheden met voorzieningencentra. Sinds 1990 zijn in de vinexgebieden ruim twintig kerken gebouwd. Deze onderscheiden zich qua vormgeving en stedenbouwkundige setting. Er is aansluiting gezocht bij de omgeving, maar de kerken zijn door hun ligging en/of de aanwezigheid van een baken duidelijk herkenbaar als gebouwen met een bijzondere functie.

Het kerkelijk centrum Het Kruispunt in Velsbroek (1995) naar ontwerp van Atelier PRO heeft een centrale ligging nabij het voorzieningencentrum en is duidelijk herkenbaar door de met hout betimmerde ronde dakopbouw. En ook 's avonds - indien verlicht - heeft de kerk door de grote glaspui een bakenfunctie. De Lucaskerk in Breda

(1994) van architectenbureau Groeneweg en Van der Meijden heeft een uitgesproken vormgeving die gelijkens vertoont met Aldo van Eycks nooit uitgevoerde *Wheels of Heaven*. De Lucaskerk heeft verschillende ruimten met een eigen sfeer. De erediensruimte heeft een herkenbare sacraliteit.

Amersfoort neemt in deze periode van kerkbouw een bijzondere plaats in. De wijk Kattenbroek - officieel géén vinexwijk, maar wel een invloedrijke voorloper - had door de aanwezigheid van gereformeerd onderwijs circa duizend kerkleden als bewoners en naar verwachting zou dat aantal binnen enkele jaren naar 1.600 stijgen. De Lichtkring (1991) voor de Gereformeerde Kerken vrijgemaakt is een voorbeeld van een betekenisrijk kerkgebouw dat gezien mocht worden. De kerk is prominent gesitueerd aan de centraal gelegen stadsvijver, nabij het voorzieningencentrum van Kattenbroek. Het gebouw staat net naast een snijpunt van drie zichtlijnen, zodat je erlangs kijkt in plaats van er recht tegenaan. Het sculpturale ontwerp van architect Aart de Ruiter grijpt terug op het voorbeeld van Le Corbusiers kapel Notre-Dame-du-Haut in Ronchamp. De hoofdvorm is als een schelp of slakkenhuis met aan het einde van de winding een bak in de vorm van verticale ijzeren staven; alsof de kerk nog niet af is. De Ruiter verwijst daarmee naar het niet-afgebouwd zijn van de Kerk op aarde. Bij het binnenkomen van de kerkzaal moet de bezoeker een draai van 180 graden maken alvorens hij plaats kan nemen, wat de bekering symboliseert.³⁸

Enkele jaren later kreeg Kattenbroek met Het Brandpunt (1994) een oecumenische kerk. Het ontwerp van architect Jan de Graaf heeft een onderscheidende vormgeving. De symboliek van het oecumenische kerkgebouw spreekt uit de drie daken waaronder drie denominaties samenkomen. In de Amersfoortse wijken Nieuwland en Vathorst - wél officiële vinexwijken - werden de Boogkerk (1999), de Koninkrijkszaal van de Jehovah's Getuigen (2000), de Veenkerk (2007) en Het Kruispunt (2017) gebouwd. Stuk voor stuk kerken die door hun vormgeving opvallen, zelfs de - op andere plekken onherkenbare - Koninkrijkszaal van de Jehovah's Getuigen.

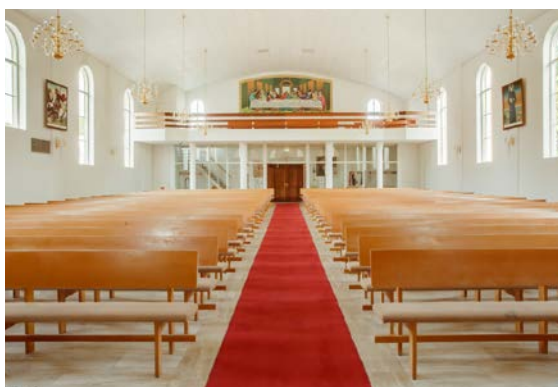
Multiculturele samenleving

Migranten hebben flink bijgedragen aan de opleving van de bouw van gebedshuizen in Nederland. Ze namen hun religie mee naar Nederland. Sommigen lieten hun geloof voor wat het was, anderen gingen zich er bewuster mee

bezighouden. Nederland was in de late jaren zestig bekend geraakt met gebedshuizen voor mensen uit de voormalige koloniën zoals de Molukse kerken. Daar kwamen in de jaren zeventig de moskeeën bij, althans de tot moskee omgebouwde ruimten (de 'moskru', een afkorting van moskeeruimte) en in de loop van de jaren negentig nieuwbouwmoskeeën. Ook binnen het christelijke geloof zijn er veel nieuwkomers zoals de orthodoxe kerken uit Oost- en Zuidoost-Europa; kerken voor tijdelijk in Nederland verblijvende migranten zoals de zeemanskerken; kerken voor nieuwe migranten en vluchtelingen zoals Syrisch-orthodoxe en koptische kerken; en kerken van de evangelische of pinkstergemeenschappen. Migrantenkerken begonnen meestal als huiscgemeente en groeiden uiteindelijk uit tot kerk. Rond de eeuwwisseling kregen vrijwel alle denominaties een eigen vaste plek in de samenleving. De hoogste concentraties van migrantenkerken zijn te vinden in de grote steden en in regio's waar veel migranten zich hebben gevestigd of waar vluchtelingen zijn ondergebracht.

Syrisch-orthodoxe kerken

In Overijssel bevindt zich een sterke concentratie van Syrisch-orthodoxe kerken. Deze werden in de jaren negentig gebouwd voor gevluchte orthodoxe christenen die in 1988 politiek asiel aanvroegen. Inmiddels telt de



De Maria Moeder Godskerk in Hengelo (Ov), architect onbekend, 1996

³⁸ 36. 'Verrassende architectuur in wijk Kattenbroek Geref. Kerk Amersfoort-Noord opent nieuw en 'onaf' gebouw', in: *Nederlands dagblad*, 29 augustus 1991, p. 2.

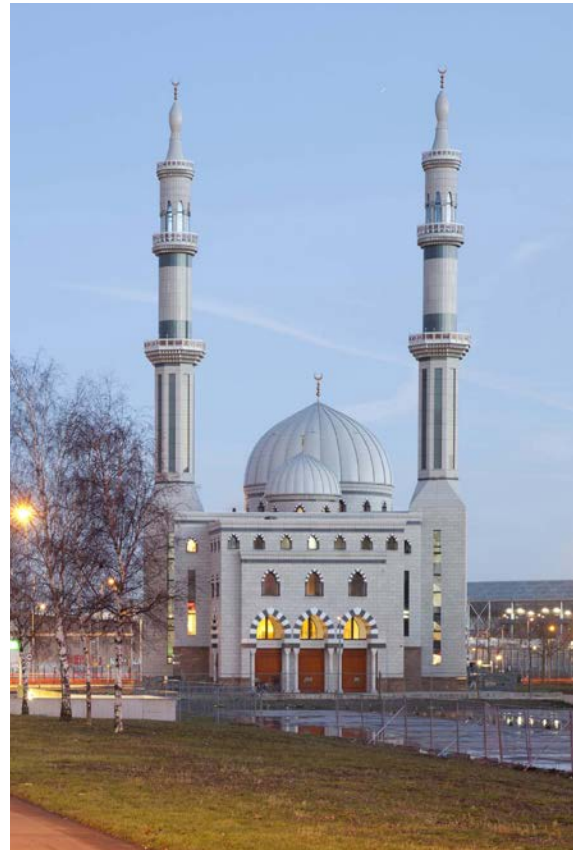
kerkgemeenschap circa 20.000 leden doordat Syrisch-orthodoxe Turkse gastarbeiders zich hebben aangesloten en heeft de aartsbisschop voor West-Europa zijn intrek genomen in het klooster Sint Ephrem de Syriër in het Overijsselse Glane.³⁹ Er zijn in totaal vijf kerken van deze gezindte gebouwd: de Sint-Ignatius Nuroño Kerk in Rijssen (1993), de Mariakerk in Glane (1994), de Moeder Godskerk in Hengelo (1996), de Sint Kuryakos Kerk in Enschede (1997) en de Sint Shemun dZeyte Kerk in Oldenzaal (2001). Het zijn traditionele christelijke kerken: lage zaalkerken met een halfronde apsis en in de meeste gevallen een vrijstaande campanile.

De moskee: representatie en variatie

De eerste generatie gastarbeiders uit islamitische landen bracht haar gebedshuizen onder in leegstaande gebouwen zoals oude scholen en kerken. Voor de grote steden in de Randstad gold de wet van de remmende voorsprong. In Den Haag huisde sinds 1955 de Mobarakmoskee, maar nieuwbouwmoskeeën voor gastarbeiders werden niet in de Randstad, maar in Oss (1971), Almelo (1974), Oldenzaal (1982) en Terborg (1983) gebouwd. De eerste moskeeën hadden het voorkomen van een gemiddelde Nederlandse kerk – de ontwerpers kwamen uit Nederland – maar bevatten herkenbare elementen uit de moskee-architectuur. De Yunus Emre moskee in Almelo kreeg als eerste toestemming om een minaret te bouwen.

Binnen drie decennia groeide de islamitische gemeenschap uit de provisorische behuizing van de moskru's en ging zij ertoe over om als opdrachtgever nieuwe moskeeën te bouwen. In de jaren negentig ontwikkelde zich – net als in de Nederlandse woningbouwarchitectuur – een historiserende stijl; van meer traditionele kopieën tot een eclectische toepassing van stijlelementen die zijn ontleend aan moskeestijlen uit verschillende herkomstlanden. Generaliserend gesteld gaat de Marokkaanse voorkeur uit naar de Moorse moskee met tentdak en één vierkante minaret; de Turkse naar de Ottomaanse moskee met centrale koepel en meerdere ronde, slanke minaretten; en de Surinaamse naar de zogenaamde Moguleske moskee met uivormige koepels.

Het gebruik is voor elke gemeenschap hetzelfde: het zijn multifunctionele gebouwen met naast een gebedsruimte vaak een bibliotheek, leslokalen en koffieruimten. Het belangrijkste in de opzet is de gebedsrichting naar Mekka.⁴⁰ In de Nederlandse situatie een lastig gegeven:



Essalam Moskee in Rotterdam, architect W. van Winden, 2010



Sultan Ahmet moskee in Zaandam, architect B. Sevinçsoy, 1994

de gemeente wijst een locatie aan, maar die houdt niet persé rekening met de ligging van Mekka. Dit resulteert soms in kunstgrepen: een gebedsruimte die binnen het gebouw gedraaid is.

In de moskeebouw speelt geen architectuurdebat zoals in de christelijke kerkbouw. De stijl van de moskee komt niet voort uit een nostalgisch verlangen of vernieuwingsdrang, maar hangt samen met de manier waarop de opdrachtgever naar betekenis zoekt en zich wil positio-

³⁹ <https://anderetijden.nl/programma/1/Andere-Tijden/aflevering/476/Vluchtelingen-geraadpleegd> d.d. 29 november 2019.

⁴⁰ <https://maartenslagboom.nl/overige/twee-architecten-over-de-bouw-van-moskeeen-in-nederland/>. Geraadpleegd november 2019.



Sultan Ahmet moskee in Tegelen, architect B. Sevinçsoy, 1998



Nour moskee in Gouda, architect G. Rijnsdorp, 1994

neren binnen het religieuze landschap.⁴¹ Zo is de Essalam Moskee in Rotterdam geen eclectische moskee, maar een representatie van een universele islam die alle moskeetypen overstijgt. Aan de andere kant van het spectrum bevindt zich de Sultan Ahmet Moskee in het Gelderse Vaassen (1992) van architect J.J. Vermeulen, die van de gemeente Epe geen minaret mocht krijgen. De moskee heeft de uiterlijke verschijningsvorm van een kerk, maar wel met een Ottomaanse koepel.

Bedri Sevinçsoy van Mabeg Architecten sprak zich in de jaren negentig als een van de eersten uit over de moskeearchitectuur. In een sober, verstillend gebedshuis moest volgens hem kitsch worden geweerd, want 'een moskee moet wel de herkenbare sfeerelementen bevatten, maar moet ook bij zijn tijd en plaats passen'.⁴² In Sevinçsoys ontwerpen varieert dat evenwicht tussen elementen van de moskeearchitectuur en de geest van het eigentijdse en plaatselijke: het beweegt zich tussen de Sultan Ahmet Moskee in Zaandam (1994) en de Sultan Ahmet Moskee in Tegelen (1998). De moskee in Zaandam ontwierp hij als gebedshuis dat tegelijkertijd typisch Turks én modern is.

Een andere architect die diverse moskeeën ontwerpt is Gerard Rijnsdorp. De Nour Moskee in de binnenstad van Gouda (1994) verving een moskru en was Rijnsdorps eerste moskeeontwerp. Vanwege het Beschermd Stadsgezicht waren er strenge stedenbouwkundige randvoorwaarden. Hierbinnen wist Rijnsdorp een moskee te ontwerpen die als zodanig is vormgegeven. Het silhouet van de minaret staat volgens hem symbool voor het verlangen.⁴³

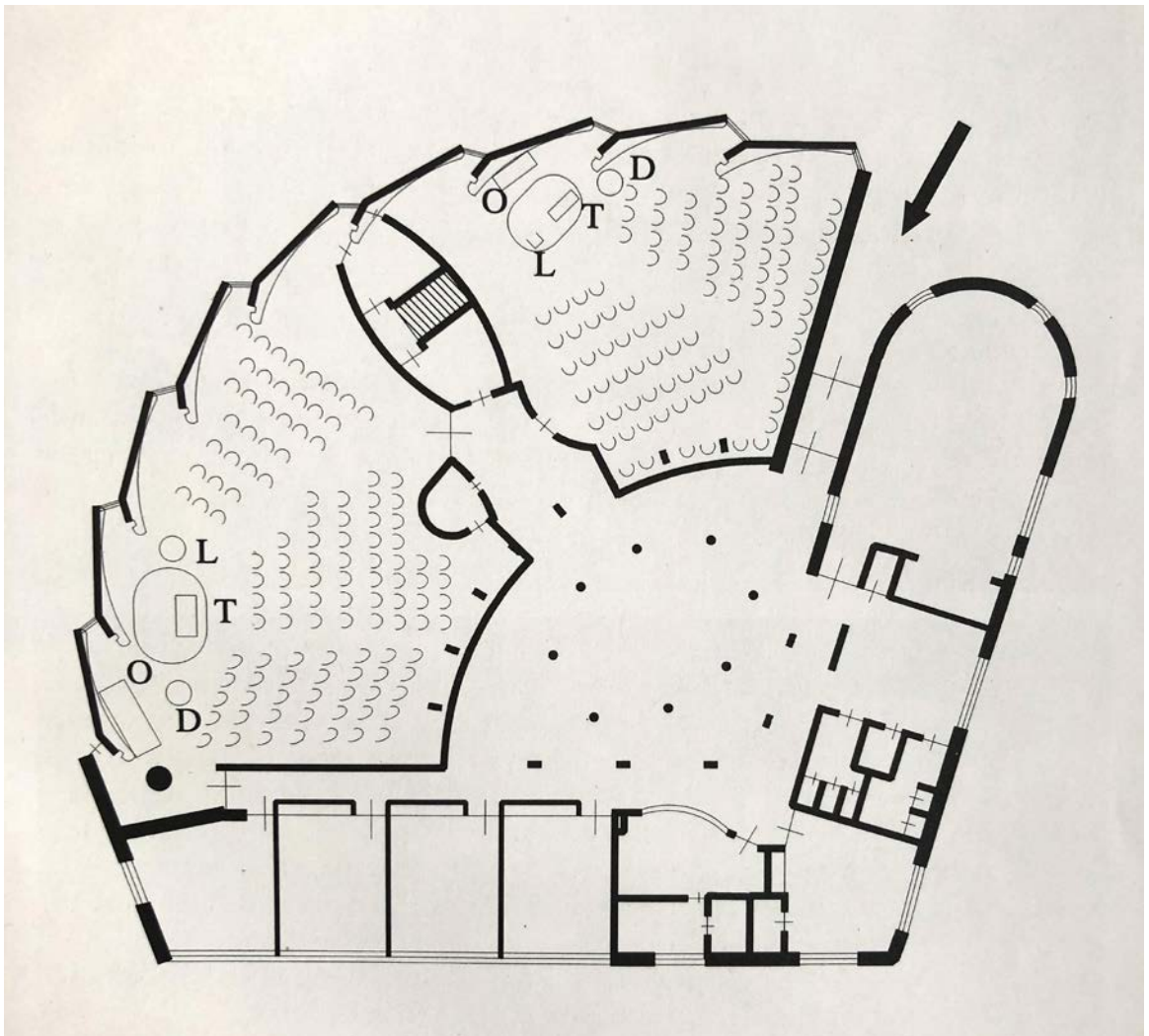
Bijlmerkerken

Een bijzonder voorbeeld van migrantenkerken zijn de christelijke Bijlmerkerken. Schattingen van het aantal christenen in Amsterdam-Zuidoost lopen uiteen van 10.000 tot 20.000, waarvan een groot aantal is aangesloten bij de traditionele christelijke kerken, zoals de Rooms-Katholieke Kerk, de Gereformeerde Kerken in Nederland, de Nederlandse Hervormde Kerk, de Evangelisch-Lutherse Kerk en de Evangelische Broedergemeenten. De traditioneel-christelijke groeperingen bezochten kerkcentrum De Nieuwe Stad (1973) dat onder een parkeergarage was gesitueerd. Door een gedeeltelijke sanering van de Bijlmer werd het kerkcentrum gesloopt. In de directe omgeving werd in 1993 een

⁴¹ E. Erkocu, C. Bucdaci, *De Moskee. Politieke, architectonische en maatschappelijke transformaties*, Rotterdam 2009, pp. 119.

⁴² T. Metz, 'Sultan Ahmet-moskee in Zaandam, ontworpen door Sevinçsoy, 'grootste van Europa'; De bonte inbreng van gelovigen in een sobere moskee', in: *NRC*, 16 januari 1995.

⁴³ <https://rijnsdorp.nl/moskee-gouda/> - geraadpleegd d.d. 29 november 2019.



De Nieuwe Stad in Amsterdam, architect L. Lafour, 1993



De Kandelaar in Amsterdam, architect R. Smit, 2007

nieuwe kerk met dezelfde naam gebouwd. In Amsterdam-Zuidoost zijn veel levendige kerken die vaak rond de voorganger zijn gevormd en hun diensten hielden en houden in buurthuizen en verlaten gebouwen. Berucht was het partycentrum in de parkeergarage van de Kempering waar dominee Emmanuel Koney met zijn Ghanese gemeenteleden zondagochtend eerst het bier en braaksel moest opruimen voordat de dienst kon beginnen.⁴⁴

⁴⁴ P. Meershoek, 'Bijlmerkerk is nu eigen huisbaas: 'Het is een wonder dat het gelukt is'', in *Het Parool*, 6 november 2017. Het partycentrum is al jaren weg, de Ghanese kerk is er nog jarenlang gehandhaafd. Onlangs is het sloopbesluit voor garage de Kempering genomen en zal de kerk verplaatst worden.

Speciaal voor het huisvestingsprobleem van de King of Kings Baptist Church, de Penticost Revival Church, de New Bethel Revival Ministry International en de Damascus Christian Church, is Stichting De Bijlmerkerk opgericht. De Stadsdeelraad Amsterdam-Zuidoost erkende de maatschappelijke functie van de Bijlmerkerken en zocht mee naar subsidiemogelijkheden. In 2007 kwam kerkverzamelgebouw De Kandelaar tot stand door een samenwerking tussen woningbouwvereniging Rochdale, Stadsdeelraad Amsterdam Zuidoost en Stichting de Bijlmerkerk. De Kandelaar is een multifunctioneel gebouw met vijf kerkzalen, een kinderdagopvang, een horecagelegenheid, ruimten voor kleinschalige non-profitorganisaties en vier verhuurbare vergaderzalen. De Ghanese immigranten en de Pinkstergemeente kregen de Lighthouse Chapel (2005).

Vanaf 2004: bakens verzetten

Er zijn twee redenen om de laatste periode in 2004 te laten beginnen. De belangrijkste is de vorming van de Protestantse Kerk in Nederland (PKN) in dat jaar, een ijkpunt in de Nederlandse kerkgeschiedenis. Het opgaan van drie protestantse kerkgenootschappen (de Nederlandse Hervormde Kerk, de Gereformeerde Kerken in Nederland en de Evangelisch-Lutherse Kerk in Nederland) in één nieuwe kerk was het resultaat van een decennialang toenaderingsproces: het zogenaamde Samen op Weg-proces. De tweede reden is de publicatie *Het kerkgebouw in het postindustriële landschap* die in 2004 verscheen op initiatief van de Werkgroep Kerkbouw van de Protestantse Kerk in Nederland. Het is een bundel essays waarin voor het eerst na lange tijd het fenomeen kerkbouw in zijn context werd onderzocht. Toenmalig rijksbouwmeester Jo Coenen miste het elan in het opdrachtgeverschap. Maar ook ontwerpers zouden volgens hem op zoek moeten gaan naar manieren om betekenis, identiteit en symboliek weer vanzelfsprekend onderdeel van de kerkarchitectuur te maken.⁴⁵

Langzaam kwam de bouw van gebedshuizen bij een nieuwe generatie architecten onder de aandacht. UN Studio ontwierp de Regenboogkerk in Hilversum (2001), EGM Architecten De Ark in Hendrik-Ido-Ambacht (2006), Claus en Kaan Het Lichtbaken in Rijsenhout (2006), Gunnar Daan De Bron in Krimpen aan den IJssel (2009), Bjarne Mastenbroek de Beth Israel Synagoge in Amsterdam (2010), Mari Baauw en René Olivier van

⁴⁵ Doevendans, K., G. van der Harst (eds.), *Het kerkgebouw in het postindustriële landschap*, Zoetermeer 2004, p. 8.



De Regenboogkerk in Hilversum, UN Studio, 2001



Het Lichtbaken in Rijsenhout, Claus en Kaan Architecten, 2006

Royal Haskoning de Andreas, Petrus en Pauluskerk in Maassluis (2010), Wilfried van Winden de Essalam Moskee in Rotterdam (2010), Will Alsop de Pauluskerk in Rotterdam (2013) en Groosman architecten de Kerk aan het Lint in Vleuten (2019).



De Pauluskerk in Rotterdam, architect Will Alsop, 2013

Zoektocht naar een betekenisvolle kerk

Een belangrijk thema in de huidige christelijke kerkbouw is het zoeken naar een juiste balans tussen het alledaagse en het sacrale. Architect Sander de Jonge promoveerde in 2002 op de hedendaagse kerkarchitectuur. Hij pleitte voor een meer integrale blik op het kerkgebouw.⁴⁶ Moderne kerken worden sterk vanuit de liturgie gebouwd, vond De Jonge. Het gaat opdrachtgevers en ontwerpers vooral om de functionaliteit van de inrichting: waar staat het altaar of de lezenaar, waar worden de

⁴⁶ C. van Limpt, 'Kerk bouwen voor iedere vrome wens', in: *Trouw*, 7 juni 2002.

missen gehouden. Kerkrimte, gebouwworm en symboliek worden daarbij regelmatig vergeten. Architecten kijken juist te veel vanuit ideeën over ruimtegebruik, materialen en vormen. Onderzoek naar snel veranderende rituelen en de betekenis van de kerk in de samenleving kost hun te veel tijd, aldus De Jonge. Dertien jaar later, in 2015, hield Hans Teerds, onderzoeker bij de TU Delft een soortgelijk betoog. Hij schreef: 'Ruimte scheppen [in een kerk] gaat echter altijd verder dan enkel een technische voorziening. Elke ruimte levert een ruimtelijke ervaring. Als het in de kerkbouw ergens over moet gaan, dan is het die ruimtelijke ervaring, dit samengaan van licht en materie. [...] Architectuur vraagt om een theologisch antwoord, net zo goed als dat elke gemeenschap vraagt om een architectonisch antwoord.'⁴⁷

In de genoemde voorbeelden van hedendaagse kerkbouw lijkt de balans tussen het alledaagse en het sacrale weer teruggekeerd. De 'Kerk aan het Lint' (2019) van bureau Groosman is exemplarisch. Het gebouw is ontworpen voor twee kerkgemeenschappen uit Leidsche

Rijn die al langer samen optrokken. Ze deelden een visie op de kerk in de maatschappij: 'De deur staat wagenwijd open voor iedereen.' Groosman vertaalde dit in een open gebouw, met een glazen pui die de hoge kerkzaal vult met daglicht. De grote openstaande taatsdeuren nodigen uit om naar binnen te gaan. De kerk ligt, zoals de naam al zegt, aan het historisch tuinderslint van Vleuten dat is opgenomen in het grote stadspark. De vorm van het



Kerk aan het Lint in Utrecht, bureau GROOSMAN, 2019

⁴⁷ <https://wapenveldonline.nl/artikel/1235/het-kerkgebouw-als-uitdaging/>, geraadpleegd november 2019.

gebouw is geïnspireerd op de schuurkerk, een populair type voor gereformeerde kerkgenootschappen in de negentiende eeuw.⁴⁸ Het silhouet sluit naadloos aan op de agrarische sfeer van de directe omgeving: de kassen, de boomgaard en de schuren. Christelijke symboliek vormde een belangrijk uitgangspunt in het ontwerp.⁴⁹ Het kruis komt zowel in de plattegrond als in de glazen gevel terug. De driedeling in het gebouw is een verwijzing naar de heilige Drie-eenheid (Vader, Zoon en Heilige Geest). De as van het lange toegangspad loopt naar binnen door in de ontmoetingsruimte.

Wie bouwt?

Vanaf 2004 worden er per jaar aanzienlijk minder gebedshuizen opgeleverd dan in de periode ervoor, gemiddeld ongeveer dertien per jaar. Het grootste aandeel hebben de Gereformeerde Kerken in Nederland vrijgemaakt, de islamitische gemeenschappen, de PKN en de bevindelijk gereformeerden. Het fusieproces van de PKN betekende de afstoting en herbesteding van kerkgebouwen. Gebouwcollecties werden vanaf dat moment onder de loep genomen en verschillende gebouwen komen op de markt. Soms wordt met de verkoop een aanbouw of nieuw gebouw gefinancierd. De hersteld hervormden trokken in de oude kerken of bouwden nieuw in oude stijl.

Op de aandachtvolle vormgeving van de gebouwen van de Protestantse Kerk in Nederland en de imposante kerkbouw van de bevindelijk gereformeerden in de Bijbelbelt gaan we hierna verder in.

Ijkpunt in de kerkgeschiedenis

Per 1 mei 2004 gingen drie protestantse kerken op in de Protestantse Kerk in Nederland: de Nederlandse Hervormde Kerk, de Gereformeerde Kerken in Nederland en de Evangelisch-Lutherse Kerk in het Koninkrijk der Nederlanden. Het was het resultaat van een al in de jaren zestig ingezet toenaderingstraject.

In 2009 verscheen, onder andere als reactie op het Jaar van het Religieus Erfgoed 2008, de rapportage *Een protestantse visie op het kerkgebouw* van de Protestantse Kerk in Nederland.⁵⁰ De auteurs merken een herwaardering van de kerk op: de tendens om de eigen aard van de liturgische ruimte weer te waarderen als een 'heilige' ruimte die contrasteert met het alledaagse. En daar hoort een kwalitatief hoogstaande expressie bij. De tijd van de multifunctionele ruimten is voorbij, aldus de auteurs: 'in de optiek op de architectuur van het kerkgebouw zou nu



De Ark in Hendrik-Ido-Ambacht, EGM Architecten, 2006

kunnen worden aangesloten bij het zoeken in onze cultuur naar 'betekenisvolle, sacrale zones', naar oases in de heersende orde van economie, berekening, nut en noodzaak.' Het protestantse kerkgebouw van nu mag weer onderscheidend zijn en voor wat betreft de architectuur meer bieden dan het gewone.

Die ambitie was in veel – hoewel niet alle – nieuwe kerkgebouwen van de PKN al te herkennen: de Carnisse Haven (2005) in Barendrecht van architecten A. Maat en K. Opendorp, De Lichtkring (2006) in Alphen aan den Rijn van architect J. Weeda, de al genoemde De Ark (2006) in Hendrik-Ido-Ambacht van EGM Architecten, de Veenkerk (2007) in Amersfoort van Korteknie Stuhlmacher Architecten, de Oosterkerk (2014) in Zoetermeer van RoosRos Architecten, de Ontmoetingskerk (2015) in Rijsenhout van Enzo architectuur & interieur en het Kruispunt (2017) in Amersfoort van RoosRos Architecten.

⁴⁸ <https://www.dearchitect.nl/projecten/arc19-kerk-aan-het-lint-utrecht-groosman-rotterdam>, geraadpleegd november 2019.

⁴⁹ <https://www.dearchitect.nl/projecten/arc19-kerk-aan-het-lint-utrecht-groosman-rotterdam>, geraadpleegd november 2019.

⁵⁰ Protestantse Kerk in Nederland, *Een protestantse visie op het kerkgebouw met een praktisch-theologisch oogmerk*, april 2009.



De Kandelaar in Nieuw-Beijerland, RoosRos Architecten, 2017

In de Bijbelbelt

Niet alle gereformeerden wilden mee naar de PKN. De nieuwbouw van de orthodoxe achterblijvers als de Hersteld Hervormde Kerk weerspiegelt het zelfbewustzijn van de al eerder genoemde bevindelijk gereformeerden in een ontzilde maatschappij, in aantallen – verreweg de meeste kerken die in deze periode gebouwd worden zijn van deze overtuiging – en in vormgeving.⁵¹

De hersteld hervormden bouwden ‘semi-gotische’ dorpskerken in Ouderkerk aan den IJssel, Ridderkerk en Lunteren. De bevindelijk gereformeerden bouwden de zogenoemde ‘refodomes’, kerkgebouwen van een voor Nederland ongekennde omvang. In het tweede deel van dit essay (1976-1989) zijn de voorlopers al genoemd. De trend van steeds dominantere kerken, vaak aan de rand van de bebouwde kom, werd na 2004 vooral in de Bijbelbelt doorgezet.⁵² Omdat de Woordverkondiging centraal staat, is het bevindelijk gereformeerde kerkgebouw ontdaan van elke vorm van symboliek. Bij de opening van een kerk in Barneveld sprak de voorganger de bijbeltekst uit het evangelie van Marcus: ‘ziet gij deze grote gebouwen? Er zal niet een steen op de andere gelaten worden’, om te benadrukken dat het kerkgebouw als object onbelangrijk was.⁵³ Veel aandacht gaat uit naar faciliteiten zoals geavanceerde licht- en geluidsinstallaties en een goede akoestiek.

Het zijn vaak dezelfde bureaus die refodomes ontwerpen, zoals bureau Van Beijnum of RoosRos Architecten. De opzet van de kerken is veelal waai-

vormig en de vaste banken zijn traditioneel op het preekgestoelte gericht. Uit de gebruikte materialen straalt rust, warmte, eenvoud en soberheid. Al is er wel altijd een hoge toren, die ‘hoort gewoon op een kerk’ aldus de invloedrijke kerkelijke bouwcommissies.⁵⁴ Veel refodomes ontlene stilistische motieven aan de gereformeerde kerken die tijdens het interbellum zijn gebouwd naar ontwerp van B.T. Boeyinga, E. Reitsma en E.J.R. en F.G.C. Rothuizen: de donkerrode baksteen, forse daken en ranke spitse torens. De architectuur is historiserend zoals de Zuiderhavenkerk voor de Gereformeerde Gemeente in Barendrecht (2007) tot een meer vrije interpretatie waarvan De Hoeksteen voor de Gereformeerde Gemeente in Barneveld (2008) een voorbeeld is. De teruggetrokken ligging ten opzichte van de woonkernen heeft een logistieke reden; de gelovigen komen vanuit de hele regio en er is veel parkeerruimte nodig.



De website van bureau Van Beijnum, gespecialiseerd in kerkgebouwen voor de bevindelijk gereformeerden

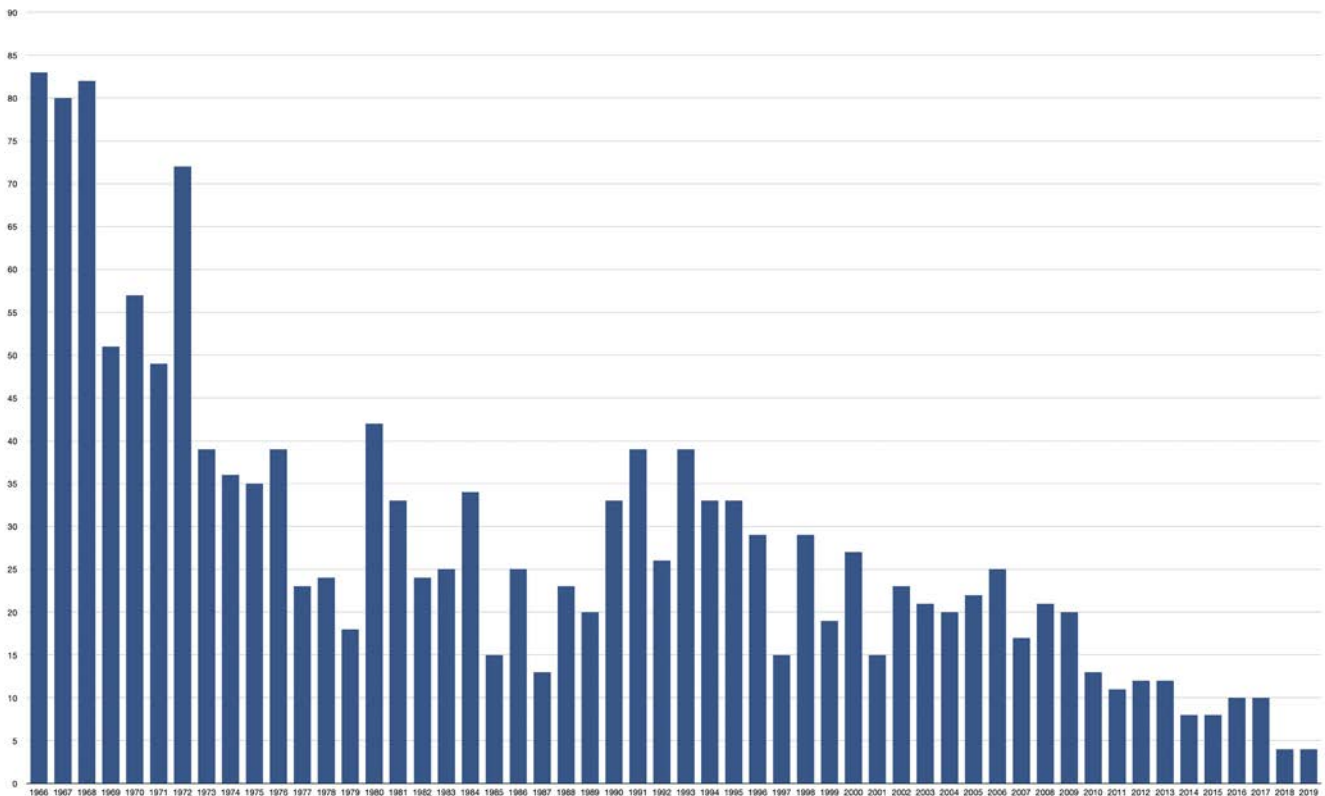
⁵¹ A. Pons (ed.), *Vensters op refodomes. Bevindelijk gereformeerden en moderne kerkbouw*, Apeldoorn 2015, pp. 46-49.

⁵² A. Pons (ed.), *Vensters op refodomes. Bevindelijk gereformeerden en moderne kerkbouw*, Apeldoorn 2015, p. 94.

⁵³ Lezing Anneke Pons in het Museum Catharijneconvent in Utrecht, 6 september 2019.

⁵⁴ Lezing Anneke Pons in het Museum Catharijneconvent in Utrecht, 6 september 2019.

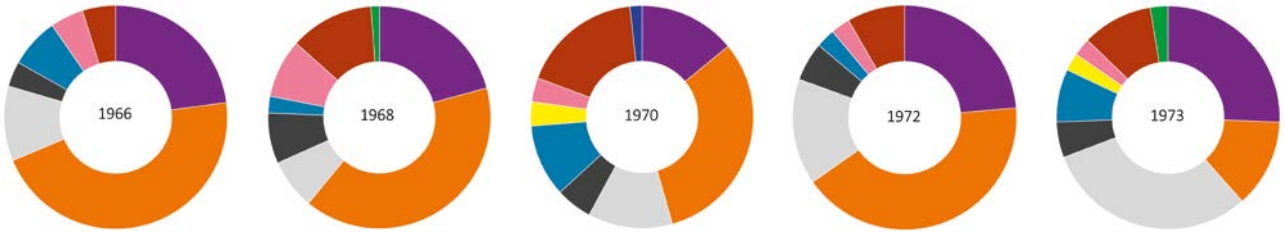
Het staafdiagram laat de totaalaantallen van de bouw van gebedshuizen tussen 1966 en 2019 zien. Het gaat enkel om nieuwbouw.



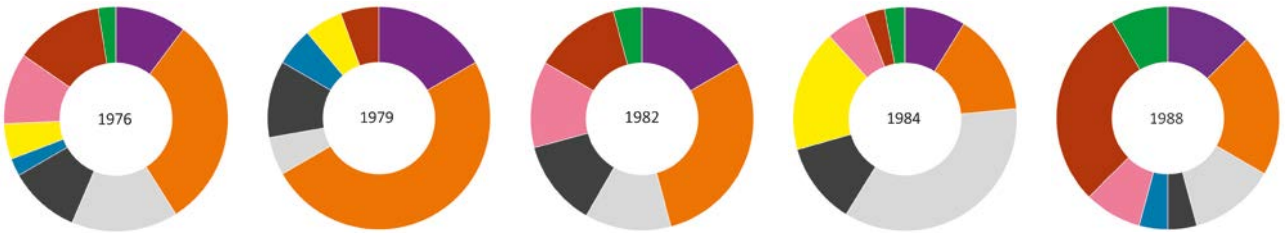
De cirkeldiagrammen geven de verhouding weer tussen de aantallen nieuw gebouwde gebedshuizen per hoofdreligie en hun belangrijkste stromingen.



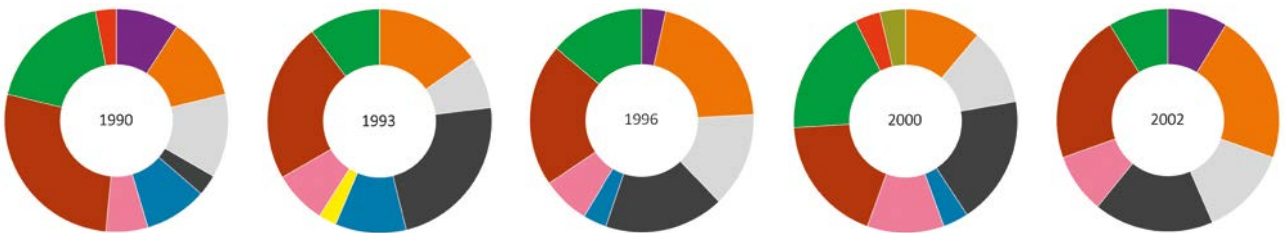
Periode 1 (1966-1975)



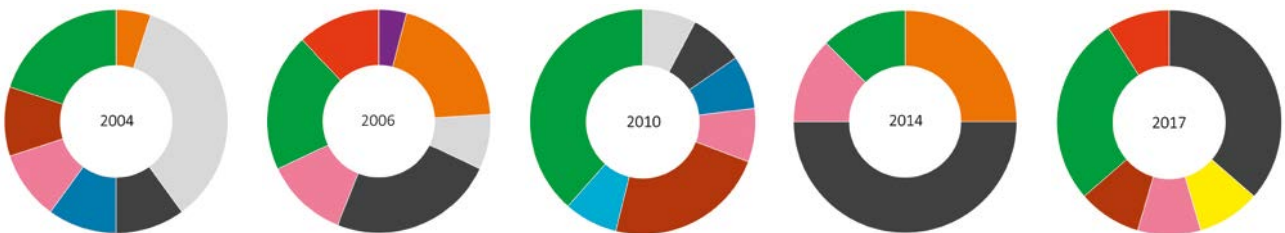
Periode 2 (1976-1989)



Periode 3 (1990-2003)



Periode 4 (vanaf 2004)



De collectieve geloofsbeleving van de afgelopen vijftig jaar kent een panoramische breedte, die zich uit in een diversiteit aan typologieën, stijlen en setting. Om die breedte nog eens te benadrukken komt in dit 'panorama' een elftal fenomenen aan bod. Het zijn zaken die specifiek zijn voor de kerkbouw na 1965: telkens geïllustreerd in een serie beelden met een korte toelichtende tekst. Sommigen van deze fenomenen zijn in het essay genoemd en krijgen hier extra nadruk of uitleg door de beeldenreeks, andere zijn nieuw.

Het begrip 'fenomeen' is breed opgevat. Sommige fenomenen gaan specifiek over architectuur: het gebouwde resultaat van vernieuwingen binnen de kerk of nieuwe gedachten in de architectuur, bijvoorbeeld het organische bouwen, of de eenvoudige 'dooskerk'. Andere richten zich op de bouwproductie van specifieke genootschappen, groepen mensen of geloven: de islamitische

moskeeën bijvoorbeeld, de vanuit het rijk gefinancierde Molukse kerkgebouwen of de bevindelijk gereformeerde megakerken: de 'refodomes'. En er zijn plekspecifieke fenomenen, zoals de kerkbouw in de Flevopolder of in de vinexwijken.

Het panorama is niet uitputtend. Er zijn uiteraard zo meer fenomenen te bedenken, maar deze zijn voor nu een mooie illustratie van de rijkdom aan kerkgebouwen na 1965.

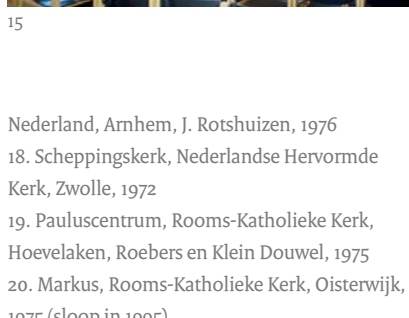
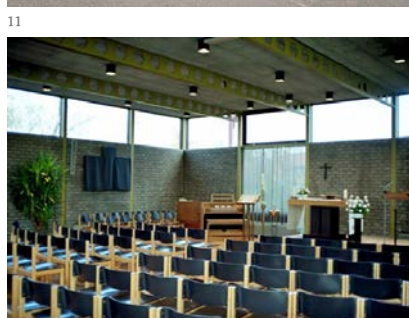
Toelichting

In de bijschriften staan achtereenvolgens de naam van de kerk, plaatsnaam, oorspronkelijke opdrachtgever/denominatie, architect, bouwjaar en indien van toepassing tussen haken het jaar van sloop. Als een van deze zaken ontbreekt, zoals de naam van de architect, is die – vooralsnog – niet gevonden.

De dooskerk

Als reactie op het Tweede Vaticaans Concilie (1962-1965) verschijnen in de jaren zestig en zeventig door katholiek Nederland de zogenaamde 'dooskerken'. Het zijn in architectuur bescheiden gebouwen zonder bakken, met een kerkzaal – vaak met 'los' meubilair – en een aantal nevenruimten. De kerken zijn op de begane grond overwegend gesloten. Licht valt van boven in de kerkzaal, of via een lichtstrook onder een (overkragende) dakrand. Niet alleen de rooms-katholieken vonden deze sobere, multifunctionele gebruikskerken een passend antwoord op de vraag hoe de kerk zich zou moeten verhouden tot de maatschappij van toen. Ook de protestanten bouwden ze. Van een opvallende kwaliteit zijn de kerken van bureau Van der Grinten en Heijdenrijk.

1. Woord Gods, Rooms-Katholieke Kerk, Swalmen, Van der Grinten en Heijdenrijk, 1967 (sloop in 2008)
2. Isidorus, Rooms-Katholieke Kerk, Utrecht, P. Starmans, 1968 (nu uitvaartcentrum)
3. Johannes Evangelist, Rooms-Katholieke Kerk, Eindhoven, Van der Grinten en Heijdenrijk, 1968
4. Johannes Evangelist, Rooms-Katholieke Kerk, Amsterdam, Reuser en Baas, 1969
5. Pastoor van Ars, Rooms-Katholieke Kerk, 's-Gravenhage, A. van Eyck, 1969
6. Salvator, Nederlandse Hervormde Kerk, Amsterdam, Van der Grinten en Heijdenrijk, 1970
7. Weerenkapel, Nederlandse Hervormde Kerk, Amsterdam, Van der Grinten en Heijdenrijk, 1970
8. De Ark, Gereformeerde Kerken in Nederland, Schiedam, A. Cooman, 1971
9. Morgenster, Nederlandse Hervormde Kerk, Dordrecht, 1971 (sloop in 2011)
10. Flevokerk, Rooms-Katholieke Kerk, Kampen, H. Reck, 1971 (sloop in 1997)
11. Catharina, Rooms-Katholieke Kerk, Woudenberg, J.A.A. Dresmé, 1972
12. De Veste, Gereformeerde Kerken in Nederland, Raalte, 1972
13. Driekoningen, Rooms-Katholieke Kerk, Tilburg, Th. Verstappen, 1972 (sloop rond 2010)
14. Kruiskerk, Gereformeerde Kerken in Nederland, Amsterdam, 1971
15. Augustinus, Rooms-Katholieke Kerk, Barendrecht, J. Kroon, 1973
16. Het Bakken, Gereformeerde Kerken in Nederland, Blerick, G. Steen, 1974 (sloop in ?)
17. De Kandelaar, Gereformeerde Kerken in



- Nederland, Arnhem, J. Rotshuizen, 1976
18. Scheppingskerk, Nederlandse Hervormde Kerk, Zwolle, 1972
19. Pauluscentrum, Rooms-Katholieke Kerk, Hoevelaken, Roebens en Klein Douwel, 1975
20. Markus, Rooms-Katholieke Kerk, Oisterwijk, 1975 (sloop in 1995)



2



3



4



5



6



7



10



14



13



18



19



20

Bidden en briden

De kerk als woning, waarin het net als bij een gezin gaat om de mens als individu én als lid de gemeenschap, was een gedachte die al in de jaren vijftig en begin jaren zestig bij alle christelijke genootschappen merkbaar was, maar die vanaf het eind van de jaren zestig verregaande gevolgen kreeg voor de opzet van het kerkgebouw. De kerk moest openstaan voor de wereld en zelfs het onderscheid tussen het sacrale en het profane moest zoveel mogelijk vervagen. Het resulteerde in de jaren zeventig in kerkgebouwen of 'kerkelijke centra' met naast de kerkzaal een centrale ontmoetingsruimte – soms met zitjes, open haard of een bar – en meerdere nevenruimten voor activiteiten als catechisatie tot bloemschikcursussen en briden. Vooral bij de protestanten en de oecumenische kerken namen de nevenruimten na 1970 in omvang en belang toe. Ook de kerkzaal werd steeds 'democratischer': met stoelen in plaats van banken, alledaagse materialen en een 'gelijkvloers' liturgische centrum.

1. De straat doorgezet in de kerkzaal. Geuzenkerk, Gereformeerde Kerk, Brielle, Eijkelenboom en Middelkoop, 1968
2. Alternatieve opstelling rondom het liturgisch centrum. De Goede Herder, Rooms-Katholieke Kerk, Nijmegen, Brouwer en Deurvorst, 1969
3. Grote nevenruimte met zitjes. De Ark, Gereformeerde Kerk, Berkel en Rodenrijs, 1972
4. Bridgedrive in de kerkzaal. Trefkoel, Groningen, 1972 (sloop in 2011)
5. Nevenruimte met bar, zitjes en plantenbak. Het Kruispunt, Apeldoorn, 1967
6. Zitje in De Voorhof, oecumenisch, Zoetermeer, A.C. Alberts, 1976 (sloop in 2001)
7. Grote kerkzaal in De Voorhof (zie 6)
8. Kerk/sportzaal. Aller Erf, Gereformeerde Kerk, Veenendaal, 1976 (buiten gebruik in 2013)
9. Opstelling in blokken met daartussen verspreid het liturgisch meubilair. Oranjekapel, Nederlandse Hervormde Kerk, Utrecht, A. van Overhagen, 1985



1



2



3



4



5



6



7



8



9

Als een huis

Het bouwen van religieuze uithangborden werd na 1965 steeds minder gebruikelijk. Het idee van de kerk als 'een of ander huis' werd in de jaren zeventig soms letterlijk genomen. Opvallend veel kerkgebouwen passen qua vormgeving en maat naadloos in het dorp of de stad. Ze gaan op in de straatwand, zijn als een boerderij middenin de wijk, of gebruiken elementen, vormen en materialen uit de woningbouw.

1. Andreaskerk, Christelijke Gereformeerde Kerk, Apeldoorn, 1972
2. Kruiskerk, Gereformeerde Kerken in Nederland vrijgemaakt, Middelburg, 1973
3. Ontmoetingskerk, Gereformeerde Kerken in Nederland vrijgemaakt, Haren, 1973
4. Ontmoetingskerk, Gereformeerde Kerken in Nederland, Oudewater, A. van Eck, 1977
5. Nicolaaskerk, Rooms-Katholieke Kerk, Schoonebeek, Nieman & Steeneken, 1979
6. Ontmoetingskerk, Gereformeerde Kerken in Nederland, Dordrecht, J. Plas, 1979
7. De Bron, Gereformeerde Kerken in Nederland vrijgemaakt, Driebergen-Rijsenburg, 1980
8. Hofkerk (recente naam), Apostolisch Genootschap (nu PKN), Doetinchem, 1980
9. Westerkerk, Gereformeerde Gemeenten in Nederland, Middelburg, 1980



1



2



3



4



5



6



7



8



9

Een eigen Molukse kerk

Dit blad toont de kerken van de Molukse gemeenschappen van 1980 tot 2000. In de decennia ervoor werd uiteraard ook gebouwd, maar het is in deze periode dat de kerken een onmiskenbaar eigen karakter kregen. De hoge architectonische kwaliteit was te danken aan de Rijksgebouwendienst, die als opdrachtgever architecten van naam voor de kerkontwerpen aantrok, en het Ministerie van Welzijn, Volksgezondheid en Cultuur dat een speciaal Bouwbureau Molukse Kerkgebouwen subsidieerde. Typische elementen van de protestantse Molukse kerk uit deze periode zijn: een diagonale opzet van het gebouw met de entree in een hoek, het gebruik van de cirkel en het vierkant en de colonnade als overgangselement tussen binnen en buiten. In Waalwijk en Slikkerveen staan twee Molukse moskeeën. Na 2000 is niets meer gebouwd: de Molukse kerken waren failliet (zie essay).

De afkorting GIM staat voor Geredja Indjili Maluku of Molukse Evangelische Kerk

1. Musafir, GIM, Vaassen, 1981
- 2a. Sjalom, GIM, 's-Hertogenbosch, J.P. Thole, 1982
- 2b. Axonometrie, zie 2a.
3. Bait Al-Rahmaan, islamitisch, Slikkerveen, L. Perotti, 1984
4. Petrakerk, Moluks-Protestantse Kerk in Nederland, Vught, S. Hitipeuw, 1988
5. An Nur, islamitisch, Waalwijk, L. Perotti, 1989
6. Eben Haëzer, GIM, Farmsum, G. Daan, 1989
7. Anugerah, GIM, Tiel, 1991
8. Hosiana, GIM, Marum, 1991
9. Bethlehem, GIM, Middelburg, 1992
10. Pniël, GIM, Opheusden, 1992
11. Maranatha, GIM, Deventer, A. van Eyck, 1992
12. Lachai Roi, GIM, Alphen aan den Rijn, S. Hitipeuw, 1993
13. Rehoboth, GIM, Assen, 1993
14. Pniël, GIM, Assen, Bureau Thenu, 1994
15. Bethel, GIM, Doesburg, J.H.L. van Dorp, 1995
16. Petruskerk, GIM, Foxhol, 1995
17. Salem, GIM, Groningen, R. Matulesy, 1995
18. Bethanië, GIM, Lunteren, 1996
19. Ichtus, GIM, Barneveld, bureau Thenu, 1996
20. Jakub, GIM, Oosterwolde, 1996
21. Moluks Kerkelijk Centrum, GIM, Houten, 1998
22. Silokerk, GIM, Leerdam, 1998
23. Bethel, GIM, Capelle aan den IJssel, S. Hitipeuw, 2000



1



2a



5



6



8



9



12



13



17



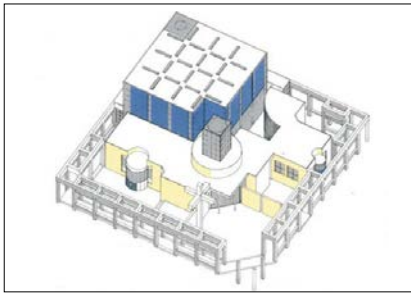
18



22



23



2b



3



4



7



11



10



14



15



16



19



20



21

De vervangingskerk

In de jaren tachtig werden zo'n twintig grote stadskerken gesloopt – zelfs enkele relatief nieuwe wederopbouwkerken – en vervangen door kleinere kerkgebouwen. Uit financiële overwegingen kwam de helft ervan terug als kerkzaal op de begane grond van een bejaardencomplex, een kantoorgebouw of een woonflat. De andere helft werd na sloop vervangen door een kleiner gebouw, soms met gebruik van de oude toren of met hergebruikt meubilair uit de afgebroken kerk. De meeste kerken kregen extra ruimten die beantwoordden aan een versterkte sociaalmaatschappelijke rol. Er werden bijvoorbeeld taalles en koffieochtenden voor ouderen gehouden of dagelijks maaltijden aan daklozen geserveerd.

1. Ontmoetingskerk, Gereformeerde Kerken in Nederland, Delft, J.E. Barth, 1983. Ter vervanging van de Westerkerk (1923). Inmiddels buiten gebruik als kerk
2. H.H. Engelbewaarders, Rooms-Katholieke Kerk, 's-Gravenhage, H. de Jong, 1983. Ter vervanging van de H.H. Engelbewaarders (1915). Tegenwoordig in gebruik door de Afrikaans Rooms-Katholieke Kerk
3. Lukaskerk, oecumenisch, 's-Gravenhage, K. van Harmelen, 1984. Achter een bestaande bakkerij. Ter vervanging van de afgebrande Zuiderkerk (1888), de gesloten Lucaskapel (1895) en de Jacobskapel (1910)
4. H. Jozef en Mariakerk, Rooms-Katholieke Kerk, Eindhoven, Bureau de Bever en de Bever, 1987. Ter vervanging van de O.L. Vrouwekerk (1959) en de Jozefkerk (1932). Nu restaurant van een zorgcentrum
5. Oranjekapel, Nederlandse Hervormde Kerk, Utrecht, architectenbureau Van Overhagen, 1985. Ter vervanging van de Oranjekerk (1925)
6. Nicolaas en Monica, Rooms-Katholieke Kerk, Utrecht, B. Mulder, 1988. Onderdeel van een complex bejaardenwoningen. Ter vervanging van de St. Monicakerk (1886) en de St. Nicolaaskerk (1930)
7. H. Geestkerk, Rooms-Katholieke Kerk, bureau Vermeer, Vlaardingen, 1990. Ter vervanging van de H. Geestkerk (1959). Sloop in 2013
8. Heilige Drie-eenheid, Rooms-Katholieke Kerk, Bloemendaal, P. van Duyn, 1992. Ter vervanging van Allerheiligste Drie-eenheid (1954)



1



2



3



5



4



7



6



8

Bakens op het nieuwe land

Terwijl kerken in Nederland zich in de jaren zeventig en tachtig almaar terughoudender opstelden, was op het nieuwe land van Oostelijk en Zuidelijk Flevoland een tegenovergestelde beweging zichtbaar. Kerkgebouwen werden door de Rijksdienst voor de IJsselmeerpolders (RIJP) gezien als belangrijke stedenbouwkundige en sociale bakens, een onmisbaar onderdeel van de identiteit van de nieuwe dorpen en steden. De vormgeving is daardoor meer uitgesproken dan op andere plekken in het land. Torens werden vaak verplicht gesteld. In Almere, Lelystad en Zeewolde staan relatief veel oecumenische kerken (meerdere genootschappen in één gebouw): deze kregen een hogere rijkssubsidie voor de bouw dan 'gewone' kerken.

1. De Kandelaar, Gereformeerde Kerken vrijgemaakt, Lelystad, P.J. de Gruyter en J. v.d. Jagt, 1975, sloop in 2004
2. 't Lichtschip, oecumenisch, Lelystad, E.M. Fontein, 1979
3. De Ark, Evangelische Kerk, Pinkstergemeente en het Kerkgenootschap der Zevendedags adventisten, Lelystad, 1980 (gesloopt in 2004)
4. De Schuilhof, Gereformeerde Kerken vrijgemaakt, Zeewolde, J. Lengkeek, 1981
5. Petruskerk, Rooms Katholieke Kerk, Lelystad, J.A.A. Dresmé, 1981
6. De Drieklank, oecumenisch, Almere-Buiten, G.E. van der Veen, 1984
7. De Lichtboog, oecumenisch, Almere-Stad, G.E. van der Veen, 1984
8. Zuiderpoort, Gereformeerde Kerken in Nederland, Almere-Stad, 1984
9. Open Haven/Sterre der Zee, oecumenisch, Zeewolde, Knoop en Nieuwveld, 1986



1



2



3



4



5



6



7



8



9

Organisch bouwen

Een opvallend fenomeen is de kerk in organische vormgeving, gebaseerd op de natuur en los van historische referenties. Architect H.W.M. Hupkes was in de jaren zestig en zeventig 'huisarchitect' van de Christengemeenschap: hij was zelf een tijd lid. De Christengemeenschap werd in het begin van de 20e eeuw opgericht door Duitse theologiestudenten om het christelijk godsdienstig leven te vernieuwen. De band met antroposofie was er vanaf het begin: Rudolf Steiner was betrokken bij de oprichting. Ton Alberts, en later zijn bureau Alberts & Van Huut, is de bekendste architect van organische, antroposofische gebouwen in Nederland. Alberts ontwierp kerken voor verschillende genootschappen.

1. Michaëlkerk (sinds 2011, daarvoor naamloos), Christengemeenschap, Rotterdam, H.W.M. Hupkes, 1966
2. Geen naam, Apostolisch Genootschap, Gouda, T.C. Bos, 1970
3. Andrieskerk, Christengemeenschap, Amsterdam, H.W.M. Hupkes, 1971
4. De Regenboog, oecumenisch, Leeuwarden, A.C. Alberts, 1972 (huidige bestemming wijkgebouw)
5. De Voorhof, oecumenisch, Zoetermeer, A.C. Alberts, 1976 (gesloopt in 2001)
6. Het Anker, Rooms-Katholieke Kerk, Hazerswoude-Rijndijk, A.C. Alberts, 1977 (buiten gebruik als kerk)
7. Lukaskerk, Christengemeenschap, Alkmaar, bureau Orta, 1994
8. De Fontein, Gereformeerde Kerken in Nederland vrijgemaakt, Zwolle, bureau Alberts & Van Huut, 2006
9. Elisakerk, Rooms-Katholieke Kerk, Almelo, bureau Alberts & Van Huut, 2008



1



2



3



4



5



6



7



8



9

Exemplarisch Zoetermeer

Zoetermeer is een van de weinige steden in Nederland die een representatieve dwarsdoorsnede geeft van de kerkbouw na 1965 tot heden, omdat het eerst als groeikern en later als vinexlocatie werd aangewezen. De uitgangspunten van stedenbouwkundigen, architecten en opdrachtgevers zijn exemplarisch: van dienstbaar gebouw tot architectonisch statement.

1. De Doortocht, Rooms-Katholieke Kerk, J.F. Vliet en Ph. Herpertz, 1975
2. Het Kruispunt, Nederlandse Hervormde Kerk, J. Kruger 1975 (sloop in 2001)
3. De Olijftak, Gereformeerde Kerken in Nederland, J. Hoogstad, 1976
4. De Voorhof, oecumenisch, A.C. Alberts, 1976 (sloop in 2001)
5. Vredekerk, Gereformeerde Gemeente, J. Valk, 1980
6. Ichthuskerk, Nederlandse Hervormde Kerk, Verdonk en Huurman, 1981
7. De Hoeksteen, Christelijke Gereformeerde Kerk, J. Potkamp, 1984
8. Thaborkerk, Rooms-Katholieke Kerk, Engelkes en Drayer, 1987
9. De Wijngaard, Rooms-Katholieke Kerk, Treffers en Polgár, 1992
10. De Lichtzijde, Christelijke Gereformeerde en Gereformeerde Kerk, B. Oosterom en Huurman, 1999
11. Den Haagtempel, Kerk van Jezus Christus van de Heiligen der Laatste Dagen (Mormonen), Meijer en Van Eerden, 2002
12. Oosterkerk, PKN, RoosRos Architecten, 2014



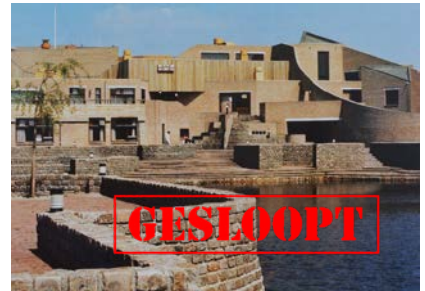
1



2



3



4



5



6



7



8



9



10



11



12

De moskee als eigen beeldmerk

Vanaf 1966 zijn zo'n 135 moskeeën als moskee gebouwd. Afgebeeld zijn de meest exemplarische hiervan. De moskee in Almelo (1) kreeg als eerste toestemming om een minaret te bouwen; de Sultan Ahmed in Zaanstad (7) was in de jaren negentig de grootste moskee in West-Europa; de Mevlana en Essalam in Rotterdam (13 en 21) verwelkomen elk op een andere Maasoever treinreizigers naar de stad. Een aantal oeuvres valt op: B. Sevinsçoy van bureau Mabeg bouwde veel voor Turkse opdrachtgevers. H. Oppier van Opaal architecten voor de Marokkaanse gemeenschap en G. Rijnsdorp ontwierp zowel Turkse als Marokkaanse moskeeën.

1. Yunus Emre, Turks, Almelo, B. Sevinsçoy, 1974
2. Taibah, Surinaams, Amsterdam, bureau Ruimte '68, 1985
3. Yeni, Turks, Maassluis, 1990
4. Fatih, Turks, Eindhoven, B. Sevinsçoy, 1989
5. Nour, Marokkaans, Gouda, G. Rijnsdorp, 1994
6. Sultan Ahmet, Turks, Delft, B. Sevinsçoy, 1994
7. Sultan Ahmet, Turks, Zaanstad, B. Sevinsçoy, 1994
8. Sayidina Ibrahim, Marokkaans, Maassluis, T.K. Maasland, 1995
9. Arrahma, Marokkaans, 's-Den Bosch, H.A.M. Kleijnsen, 1996
10. El Islam, Marokkaans, Den Haag, H. Oppier, 1997
11. Aboe Bakr Assadik, Marokkaans, Almere, T. Tigchelaar, 1999
12. El Fath, Marokkaans, Alphen aan den Rijn, G. Rijnsdorp, 2000
13. Mevlana, Turks, Rotterdam, B. Toorman, 2001
14. Noeroel, Den Haag, H. Oppier, 2000
15. Abi Bakr Essadik, Marokkaans, Utrecht, N. Koolen, 2004
16. El Mousshine, Marokkaans, Amsterdam, G. Rijnsdorp, 2005
17. Mehmet Akif Ersoy, Turks, Harderwijk, G. Rijnsdorp, 2006
18. Selimiye, Turks, Haarlem, Architectenkamer, 2007
19. Al Mouahidin, Marokkaans, Ede, H. Oppier, 2008
20. El Fath, Turks en Marokkaans, Amsterdams, M. Rohmer, 2009
21. Essalam, Marokkaans, Rotterdam, W. van Winden, 2010
22. Imam Malik, Leiden, G. Rijnsdorp, 2012
23. Al Ansaar, Hillegom, G. Rijnsdorp, 2014
24. Omar Ibn Al Khattab, Almere, G. Rijnsdorp, 2019
25. Westermoskee, Turks, Amsterdam, M. en N. Breitman, 2016
26. Al Hijrah, Leiden, Oase Architecten, 2018



1



2



6



7



11



12



16



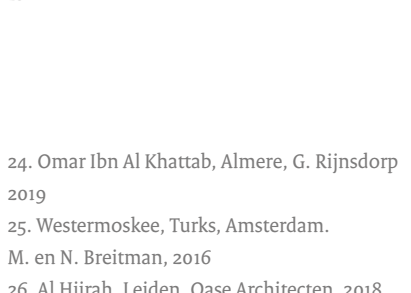
17



21



22



23



26



3



4



5



8



9



10



13



14



15



18



19



20



24



25



26

Refodomes

De bevindelijk gereformeerden bouwden vanaf eind jaren zeventig zogenaemde 'refodomes': grote kerkgebouwen met plaats voor honderden en soms duizenden bezoekers. Omdat het Woord centraal staat, is een typische refodome ontgaan van symboliek – al heeft deze wel vaak een toren voor de herkenbaarheid. Het kerkgebouw is axiaal of – bij grotere aantallen kerkleden – waaivorming opgezet vanwege de zichtlijnen naar de kansel. De teruggetrokken ligging ten opzichte van de woonkernen heeft een logistische reden; er is veel parkeerruimte nodig. De gemeenschap komt vaak niet alleen uit het nabijgelegen dorp of de stad, maar uit een grotere omliggende regio. Voor de vormgeving was een handvol bureaus verantwoordelijk. J. Fierloos uit Goes werkte in Zeeland en zijn gebouwen zijn herkenbaar aan een scherp vormgegeven torenelement. Verder: J. Valk, bureau Van Beijnum en RoosRos Architecten.

1. Kerk, Gereformeerde Gemeenten, Kruiningen, J. Fierloos, 1978 (uitbreiding in 1997, 2015)
2. Maranathakerk, Gereformeerde Gemeenten, Dinteloord, J. Valk, 1982
3. Bethelkerk, Gereformeerde Gemeenten, Werkendam, W.M. van Beijnum, 1989
4. Kerk, Gereformeerde Gemeenten, Nieuwe Tonge, J. Fierloos, 1993
5. Bethelkerk, Gereformeerde Gemeenten, Bodegraven, W.M. van Beijnum, 1996
6. Kerk, Gereformeerde Gemeenten in Nederland, Kruiningen, J. Fierloos, 1996
7. Petrakerk, Gereformeerde Gemeenten, Kapelle-Biezellinge, J. Fierloos, 1996 (uitbreiding 2011)
8. Rehoboth, Gereformeerde Gemeenten, Ooltgensplaat, J. Fierloos, 1996
9. Immanuëlkerk, Gereformeerde Gemeenten, Wageningen, W.M. van Beijnum, 1999
10. Adullamkerk, Gereformeerde Gemeenten, Leerdam, W.M. van Beijnum, 2000
11. Kerk, Gereformeerde Gemeenten in Nederland, Elst, H. Freeke, 2000
12. Kerk, Gereformeerde Gemeenten, Borssele, J. Fierloos, 2000
13. Kerk, Gereformeerde Gemeenten, Terneuzen, D. Vroegindewij, 2002
14. Bethelkerk, Gereformeerde Gemeenten, Geldermalsen, RoosRos Architecten, 2003



1



2



6



7



11



12



14



15

15. Rehobothkerk, Gereformeerde Gemeenten, Tholen, J. Valk, 2003
16. Interieur van De Hoeksteen, Gereformeerde Gemeenten in Nederland, Barneveld, W.M. van Beijnum, 2008
17. Adullamkerk, Gereformeerde Gemeenten (onder) en De Hoeksteen, Gereformeerde Gemeente in Nederland (boven), Barneveld, W.M. van Beijnum, 2008
18. Kerk, Gereformeerde Gemeenten, Gouda, RoosRos Architecten, 2008

19. Adullamkerk, Gereformeerde Gemeenten, Waarde, L. de Putter, 2010
20. Boazkerk, Gereformeerde Gemeenten, Sliedrecht, RoosRos Architecten, 2011
21. Petrakerk, Gereformeerde Gemeenten, Ede, RoosRos Architecten, 2012
22. Sionskerk, Gereformeerde Gemeenten, Scherpenzeel, W.M. van Beijnum, 2013
23. De Kandelaar, Gereformeerde Gemeenten, Nieuw-Beijerland, RoosRos Architecten, 2017



3



4



5



8



9



10



13



17



16



18



19



20



21



22



23

Vroom in de vinex

In het kader van het nationale woningbouwprogramma van het ministerie van VROM werden in de periode 1995-2005 ruim vijftig nieuwe wijken aangelegd. De kerken in de vinexgebieden onderscheiden zich qua vormgeving en stedenbouwkundige setting. De kerken zijn door hun ligging en/of de aanwezigheid van een baken duidelijk herkenbaar als gebouwen met een bijzondere functie. Zelfs de Koninkrijkszaal - anders zo terughoudend - in Amersfoort (12) was aan vormgevingseisen gebonden.

1. De Lichtkring, Gereformeerde Kerken in Nederland vrijgemaakt, Amersfoort, A. de Ruiter, 1991
2. Het Brandpunt, oecumenisch, Amersfoort, Olsmeijer De Graaf, 1994
3. Levend Water, Gereformeerde Kerken in Nederland vrijgemaakt, Almere, 1995
4. Lucaskerk, oecumenisch, Breda, H.J. Groeneweg, 1994
5. Nieuw Apostolische Kerk, Rotterdam, M. Reek, 1994
6. Het Kruispunt, oecumenisch, Velsbroek, Atelier PRO, 1995
7. Kandelaarkerk, Gereformeerde Kerken in Nederland vrijgemaakt, Dordrecht, A. de Ruiter, 1996
8. Boogkerk, Gereformeerde Kerken in Nederland vrijgemaakt, Amersfoort, J. Braakman, 1999
9. De Triangel, oecumenisch, Almere, A.A. Bos, 1999
10. Het Bakken, Gereformeerde Kerken in Nederland vrijgemaakt, Bergschenhoek, Joh. Houweling, 2002
11. Het Kruispunt, Gereformeerde Kerken in Nederland vrijgemaakt, Houten, Th. Asselbergs, 2004
12. Koninkrijkszaal, Jehovah's Getuigen, Amersfoort, M. Rijnders, 2001
13. Carnisse Haven, PKN, Barendrecht, A. Maat en K. Opendorp, 2005
14. De Fontein, Gereformeerde Kerken in Nederland vrijgemaakt, Zwolle, Alberts en Van Huut, 2006
15. De Toevlucht, PKN, 's-Gravenhage, K. Zinsmeister, 2007
16. De Ark, PKN, Hendrik-Ido-Ambacht, EGM, 2006
17. Veenkerk (in Cultureel Centrum De Kamers), PKN, Amersfoort, M. Stuhlmacher, 2007
18. Boazkerk, Sliedrecht, RoosRos Srchitecten, 2011



1



2



6



7



9



10



16

19. Oosterkerk, Hervormde wijkgemeente Oosterkerk, Zoetermeer, RoosRos Architecten, 2014

20. Het Kruispunt, Kruispuntgemeente/ oecumenisch, Amersfoort, RoosRos Architecten, 2017

21. Kerk aan het Lint, Gereformeerde Kerken in Nederland vrijgemaakt en de Nederlands Gereformeerde Kerk, Vleuten, Groosman, 2019



3



4



5



8



11



12



13



14



15



17



18



19



20



21

III. Perspectief op analyse en waardering van het post 65 gebedshuis

Dit hoofdstuk biedt gemeenten, beheerders en eigenaren een handvat om vanuit een perspectief van waardering naar het eigen gebedshuis of de eigen collectie gebedshuizen uit dit tijdvak te kijken. Hoe zijn de kwaliteiten van een gebedshuis na 1965 in beeld te brengen en te benoemen? En hoe is de betekenis ervan in de toenmalige en de huidige samenleving te duiden?

Typering: het Post 65 gebedshuis

Een gebedshuis is niet zo maar een gebouw: meer dan bij andere gebouwen wordt hier iets beleefd, iets dat boven de waan van de dag uitstijgt. Of dat nu in een architectonische icoon gebeurt of in een kerk die is vormgegeven als 'een of ander huis'; religieuze gebouwen mediëren tussen het heilige en de beleving daarvan. En daarmee ligt een belangrijk deel van de (historische) betekenis in het gebruik en de beleving die niet louter functioneel is. Dat geldt uiteraard voor alle gebedshuizen; vóór en ná 1965.

In het essay en het panorama kerkbouw komt een aantal opvallende aspecten naar voren die het Post 65 gebedshuis van eerdere gebedshuizen onderscheidt:

- Zoals de democratisering van de samenleving effect had op de vormgeving van gebouwen, de inrichting van de wijken en het openbaar groen, zo had de democratisering van het geloof - waarbij de kerkganger bijna op gelijke voet met de priester of predikant kwam te staan - invloed op de inrichting van de gebedsdienst en het gebedshuis. Daardoor veranderde de samenhang tussen het gebedshuis en zijn omgeving.
- De afgenomen betekenis van religie binnen de samenleving weerspiegelt zich in de bescheiden positie die het gebedshuis van na 1965 in de fysieke ruimte inneemt: van prominent vrijstaand naar geïntegreerd in de omgeving; van middelpunt naar de marge (aan dorpsranden, langs het spoor en zelfs op industrieterreinen).
- De vormgeving van het gebedshuis reflecteert de aardverschuiving in het geloofslandschap. De architectuur laat een golfbeweging tussen uitersten zien. Aan het ene eind van het spectrum de sober vormgegeven onderkomens van geloofsgemeenschappen die hun positie in de maatschappij kritisch onder de loep namen; en aan het andere einde de manifeste bakens van zich emanciperende geloofsovertuigingen.
- In de periode na 1965 werden nevenfuncties belangrijker waardoor de sociaal-maatschappelijke

betekenis van het gebedshuis groeide. Gebedshuizen namen een uitgebreider takenpakket op zich: er werden cursussen gegeven, maaltijden geserveerd en bijeenkomsten georganiseerd. Dat had zijn weerslag op de plattegrond van het gebedshuis: er kwamen meer nevenruimten. Het gebedshuis werd toegankelijker, een streven dat tot uiting kwam in de architectuur: alledaagsheid.

- Er zijn maar weinig gebouwtypen die zich door zo'n grote diversiteit (in architectuur, plattegrond en gebruik) kenmerken als de gebedshuizen die na 1965 zijn gebouwd. Deze diversiteit ontstond door een ander gebruik van gebedshuizen en door de opkomst van andere geloven. Zo heeft het oecumenische kerkgebouw meerdere kerkzalen en het kerkelijk centrum veel nevenruimten, en is de oriëntatie op Mekka in de islam van invloed op de plattegrond.

Criteria voor het waarderen van bouwkunst?

Voor het waarderen van deze brede collectie gebouwen is de standaardmethode voor het waarderen van bouwkunst, ontwikkeld door de Rijksdienst voor het Cultureel Erfgoed, bruikbaar. Deze waarderingsmethodiek is gebaseerd op vijf hoofdcriteria, onderverdeeld in sub-criteria. Hieronder worden de criteria kort toegelicht, vervolgens komt de vraag aan bod of er verschuivingen zijn in de toepassing van de criteria om het Post 65 gebedshuis te kunnen duiden.

Cultuurhistorische waarden

Dit criterium omvat het belang van het object als bijzondere uitdrukking van een culturele ontwikkeling (maatschappelijk, sociaaleconomisch, bestuurlijk, landschappelijk, technisch, typologisch) of omdat het een bijzondere herinneringswaarde heeft.

Architectuur- en kunsthistorische waarden

Dit criterium draait om de betekenis en waarde van het object voor de geschiedenis van de architectuur of de bouwtechniek, omdat het een bijzondere plaats inneemt in het oeuvre van een ontwerper, vanwege de uitzonderlijke esthetische kwaliteiten van het object, door het bijzondere materiaalgebruik of vanwege de bijzondere samenhang tussen exterieur en interieur.

Situationele en ensemblewaarden

Dit criterium omvat de betekenis en waarde van een gebouwd object binnen een grotere ruimtelijke context: een gebouwensemble, een buurt, een wijk, een stad of streek.

Gaafheid en herkenbaarheid

De mate waarin de voorgaande waarden nog afleesbaar in het object aanwezig zijn, bepaalt het criterium van gaafheid en herkenbaarheid.

Zeldzaamheid

Dit criterium omvat het belang van het object vanwege de architectuurhistorische, bouwtechnische, typologisch of functionele zeldzaamheid.

Deze waarderingscriteria zijn van belang bij het vaststellen van de erfgoedwaarde en de betekenis van een gebedshuis van na 1965. Daarbij zal aan sommige criteria meer gewicht worden toegekend dan aan andere. Vanwege de veranderde maatschappelijke context heeft het Post 65 gebedshuis – zoals hierboven bij de typering beschreven – (vaak) een minder sterke architectonische uitdrukking. In stedenbouwkundig opzicht domineert het zijn omgeving minder of niet. Daarentegen heeft de cultuurhistorische waarde een grotere gelaagdheid gekregen en zijn het (multifunctionele) gebruik, de beleving en de maatschappelijke betekenis van het gebouw in de samenleving alleen maar toegenomen.

Aandachtspunten die de bestaande waarderingscriteria verdiepen en verbreden

Om de betekenis te kunnen duiden en aanknopingspunten te kunnen vinden voor toekomstig gebruik kunnen drie specifieke aandachtspunten worden geformuleerd die de bestaande waarderingscriteria verdiepen en verbreden. Deze aandachtspunten helpen om het Post 65 gebedshuis te analyseren en op zijn merites te beoordelen, maar ook om een wegging te maken: welke historische betekenis en waarde heeft het Post 65 gebedshuis voor een wijk en een stad en in het Nederlandse gelooflandschap?

De aandachtspunten betreffen de bredere maatschappelijke rol van het gebedshuis, de samenhang van het gebedshuis met zijn omgeving en het gebruik en de beleving van het gebouw. Een hulpmiddel bij het analyseren van de laatste twee aandachtspunten is bijgaand overzicht van de 'elementen'. De elementen zijn vaste onderdelen van het gebedshuis die de verschillende geloven overstijgen op de schaal van stedenbouw, architectuur en interieur. Het overzicht is vormgegeven als een invulschema en is in feite een taxonomie die helpt bij het architectonisch ontleden van het Post 65 gebedshuis, ongeacht de gezindte.

Aandachtspunt: een bredere maatschappelijke rol

De subcriteria van de waarderingscategorie *cultuurhistorische waarden* zijn voor gebedshuizen na 1965 nog relevanter dan ze al zijn voor oudere gebedshuizen. In maatschappelijk opzicht doordat de kerk een uitgebreider takenpakket op zich nam waardoor het gebedshuis meer nevenfuncties kreeg. In sociaaleconomisch opzicht door de nieuwkomers met andere geloofsovertuigingen die het Nederlandse gelooflandschap een panoramische breedte hebben gegeven. In bestuurlijk opzicht omdat de rijksoverheid met subsidies de emancipatie van de kolonisten in Oostelijk en Zuidelijk Flevoland en Molukse en Moslimgroeperingen stimuleerde. In geografisch en landschappelijk opzicht omdat gebedshuizen zich niet langer een centrale locatie konden permitteren, niet op een centrale plek geduld werden of gewoon veel parkeerruimte nodig hadden. Deze toegenomen gelaagdheid heeft de cultuurhistorische betekenis van het gebedshuis verrijkt.

De volgende vragen kunnen helpen bij het duiden van de *cultuurhistorische waarde* van een Post 65 gebedshuis:

Wie was de opdrachtgever (bouwcommissie, bisdom, het Rijk) en wat was diens visie op de rol van het gebedshuis? Kijk verder dan het (praktische) plan van eisen. Hoe moest het gebouw zich in sociaal-maatschappelijke zin verhouden tot de gemeenschap en de plek?

Voorbeeld: de gereformeerde kerkenraad van Zoetermeer had in 1976 een duidelijke visie op het nieuwe kerkgebouw als betekenisvolle rustplaats tussen het wonen, slapen en recreëren in de groeikern; 'een plaats waar mensen kunnen opknappen van het vele waarvan ze zijn afgeknapt in de wereld.' Voor architect Jan Hoogstad was dit het uitgangspunt voor zijn ontwerp van kerk De Olijftak.

Moest de opdrachtgever werken met van bovenaf geformuleerd beleid? Is dat terug te vinden in het gebouw?

Voorbeeld: de rooms-katholieke Bisschop Bekker vaardigde in 1965 nieuwe, vooruitstrevende – en volgens De Gelderlander zelfs 'revolutionaire – richtlijnen uit voor de kerkbouw in 'zijn' bisdom 's-Hertogenbosch, waarmee de kerkbouw in dit bisdom eind jaren zestig (wellicht) voor de troepen uit liep.

Voorbeeld: de Rijksdienst voor de IJsselmeerpolders (RIJP) beschouwde in de jaren zeventig kerkgebouwen als belangrijke stedenbouwkundige en sociale bakens, een

onmisbaar onderdeel van de identiteit van de nieuwe dorpen en steden. De vormgeving van kerken in de polders is daardoor meer uitgesproken dan elders. Torens werden vaak verplicht gesteld, zoals bij De Goede Rede (1979) in Almere-Haven.

Hoe bepalend of sturend was de opdrachtgever voor de vormgeving?

Voorbeeld: de vormgeving van veel moskeeën is grotendeels bepaald door de manier waarop de opdrachtgever zich wil positioneren in het religieuze islamitische geloofslandschap. Zo is de Essalam Moskee in Rotterdam (2010) ontworpen als een representatie van een universele islam die alle moskeetypen overstijgt.

Hoe is het gebedshuis gefinancierd? Waren er (rijks) subsidies beschikbaar? Kwam de financiering vanuit de gemeenschap?

Voorbeeld: de hoge architectonische kwaliteit van de Molukse kerken na 1980 was te danken aan de Rijksgebouwendienst, die als opdrachtgever architecten van naam aantrok, en het Ministerie van Welzijn, Volksgezondheid en Cultuur dat een speciaal Bouwbureau Molukse Kerkgebouwen subsidieerde.

Voor welke geloofsovertuiging werd het gebedshuis gebouwd en in welk jaar? Welke plaats heeft het gebouw ten opzichte van andere gebedshuizen van deze groep gelovigen uit deze periode? Wat zegt dit over de mate van zeldzaamheid en uniciteit?

Voorbeeld: in de periode na 1965 is een klein aantal synagogen gebouwd, wat elke Post 65-synagoge een zeldzaamheidswaarde geeft.

Aandachtspunt: samenhang met de omgeving

De verhouding van gebedshuizen tot de omgeving veranderde na 1965. Onzichtbaarheid, of gelijkwaardigheid ten opzichte van de andere bebouwing in een gebied, werd het uitgangspunt. Daar waar eerst top-down een kerk landde in het (stedelijk) landschap, werd na 1965 de positie en het gebruik van het gebouw in de gemeenschap besloten.

Dat betekent iets voor de manier waarop we deze gebedshuizen in relatie tot de omgeving zullen moeten lezen. Een belangrijk subcriterium van het waarderingscriterium *situationele en ensemblewaarden* van de standaardmethodiek betreft de beeldbepalende betekenis van een object. Hoe beter zichtbaar, hoe hoger de waarde van het object voor de omgeving. Veel gebedshuizen van na 1965 zouden zo echter ondergewaardeerd worden

omdat ze een relatief bescheiden of gelijkwaardige plek in de stad innemen, terwijl dat juist een van hun belangrijkste karakteristieken is.

Besteedt daarom extra aandacht aan het duiden van de manier waarop het gebedshuis zich qua plaatsing en vormgeving tot de omgeving verhoudt. Hierbij kan onderzoek naar het stedenbouwkundige ontwerp waarvan het gebedshuis deel uitmaakt en naar de randvoorwaarden die de (bestuurlijke of religieuze) gemeente aan de kerkbouw stelde behulpzaam zijn.

De volgende vragen kunnen helpen bij het duiden van de *situationele en ensemblewaarden* van een Post 65 gebedshuis (de gebruikte opbouw en terminologie is gelijk aan die in het overzicht van de elementen).

Plaats in dorp/stad/wijk

Hoe is de keuze voor de plaats in een dorp, stad of wijk te verklaren? Staat het gebedshuis in het centrum van de stad, het dorp of de wijk, is het onderdeel van een ontworpen woonwijk, of ligt het aan de rand van een dorp of stad?

Voorbeeld: de grote kerkgebouwen van de bevindelijk gereformeerden vanaf de jaren negentig staan veelal aan de randen van de dorpen of steden. Deze kerken zijn niet meer het centrum van een dorp, maar het centrum van een grotere regio en een grotere gemeenschap. Naast praktische voordelen (goede bereikbaarheid) zegt het ook iets over de wens tot zichtbaarheid van deze geloofsovertuiging en de regionale betekenis van deze kerken.

Maakt het gebedshuis deel uit van een groter ruimtelijk ensemble, bijvoorbeeld een woongebied in een groeikern of een vinexwijk? Heeft de gemeentelijke overheid destijds uitgangspunten geformuleerd voor de plaatsing van een gebedshuis in de wijk?

Voorbeeld: de Sionkerk van de Gereformeerde Gemeenten in de Rotterdamse wijk Alexander (1971) mocht van de gemeente (Rotterdam) geen opvallend gebouw zijn. Een schuin dak tussen de vierkante en rechthoekige flats zou volgens de gemeente een provocerende indruk maken. Het gebouw kreeg daarom een doosvorm.

Is de plek in de stad of in het dorp typisch voor een bepaalde maatschappelijke ontwikkeling of bevolkings-samenstelling, of is die te koppelen aan een veranderende rol van het gebedshuis?

Voorbeeld: moskeeën staan in de grote steden vaak in de 19de- en vroeg 20ste-eeuwse uitbreidingswijken. Hier trokken in de stadsvernieuwingsperiode veel gastarbeiders naar toe. De plek in de stad is zo te koppelen aan

een groter sociaalmaatschappelijke verhaal: stadsvernieuwing en de komst van gastarbeiders in de jaren zeventig.

De directe omgeving

Hoe verhoudt het gebedshuis zich als volume tot de directe omgeving? Is het een duidelijke uitzondering (hoger, breder) of is het gelijkwaardig (net zo hoog als de panden ernaast, opgaand in het dorp of de stad)? En als het bewust ondergeschikt is ontworpen, hoe is dat in opzet en oriëntatie herkenbaar?

Voorbeeld: de Ontmoetingskerk in Dordrecht (1979) is vormgegeven als een complex rijtjeshuizen en gaat volledig op in de straatwand.

Dragen de ruimtelijke karakteristieken van de omgeving bij aan de beleving van het gebedshuis, of aan de beleving van binnen naar buiten? Is er een ontwerp gemaakt voor de buitenruimte van het gebedshuis en wat zijn daarvan de belangrijkste karakteristieken?

Voorbeeld: de Haagse Pastoor van Arskerk (1969) ligt in een groene gebied: het zicht op de bladeren vanuit de kerkzaal is een bewust ontworpen onderdeel van de ruimtelijke beleving.

Voorbeeld: de Maranathakerk (1992) in Deventer is ontworpen voor een situering in een tuin, met welvende houten schilddaken die als golven net boven de vegetatie uitkomen.

Hoofdvorm

Hoe verhoudt de hoofdvorm van het gebedshuis zich tot de omgeving (als één volume, als een samengestelde compositie of als een brede basis met hoogteaccenten)? Heeft de gekozen vorm een symbolische functie? Is het intern functioneren aan de buitenzijde afleesbaar, bijvoorbeeld door verschillen in hoogte van bouwdelen of door een variatie van gesloten gevels en meer open delen?

Voorbeeld: de 'Kerk aan het Lint' in Vleuten (2019) is één volume geleed in drie delen, een verwijzing naar de heilige Drie-eenheid (Vader, Zoon en Heilige Geest): ontmoetingsruimte, kerkzaal en de stilteruimte. De ruimten hebben zowel aan de binnen- als aan de buitenzijde een herkenbare eigen afwerking, lichtval en sfeer.

Baken en dak

Is het gebedshuis ontworpen als baken in de omgeving en welke gebouwelementen dragen daaraan bij (een vrijstaande toren, een geïntegreerd hoogtepunt). Draagt de dakvorm bij aan die bakenfunctie (met een vrije dakvorm, een verhoogd accent of een piramidedak) of

juist niet (plat of schuin dak)? Hebben die bakens of de dakvorm een symbolische functie? Dat hoeft niet altijd iets verhevens te zijn: een tentdak is vaak een representatie van de kerk als woonhuis.

Voorbeeld: de vorm van de Lichtkring in Amersfoort-Kattenbroek (1991) is als een schelp of slakkenhuis met aan het einde van de winding een baken in de vorm van verticale ijzeren staven; alsof de kerk nog niet is afgebouwd. Het verwijst naar het niet voltooid zijn van de Kerk op aarde. Bij het binnenkomen van de kerkzaal moet de bezoeker een omwenteling van 180 graden maken alvorens hij plaats kan nemen, wat de bekering symboliseert.

Aandachtspunt: gebruik en beleving

Niet alleen in stedenbouwkundige zin veranderde de relatie tussen gebouw en omgeving. Ook de relatie tussen het gebouw en de gebruiker veranderde na 1965. Niet alleen werden in de periode na 1965 nevenfuncties belangrijker – direct van invloed op de plattegronden van de gebedshuizen en hun sociaalmaatschappelijke rol in een buurt of wijk –, ook verbreedde het geloofslandschap zich met de komst van arbeidsmigranten met hun eigen overtuigingen en bijbehorend gebruik van religieuze ruimten. Het hoofdcriterium *architectuur- en kunst-historische waarde* zou zich bij de duiding van Post 65 gebedshuizen niet moeten beperken tot de vormgeving – die passend bij het tijdsbeeld niet altijd heel uitgesproken is –, maar ook het specifieke gebruik en de beleving van de verschillende ruimten moeten omvatten. Het gaat om de routing, de rituele volgordelijkheid, de indeling van de eredienst ruimte waarin het (gedemocratiseerde) samenzijn van de gemeenschap centraal staat, en de zintuiglijke beleving.

De volgende vragen kunnen helpen bij het duiden van de *architectuur- en kunsthistorische waarde* van een Post 65 gebedshuis (de gebruikte opbouw en terminologie is gelijk aan die in het overzicht van de elementen):

Relatie entree en omgeving en route naar eredienst ruimte

Is er een route van buiten naar binnen en van de hoofdingang naar de eredienst ruimte en hoe was die architectonisch vormgegeven? Waar kwam de kerkganger binnen en waarom daar? Wat is de volgordelijkheid en functie van de ruimten? Is er een hiërarchie van ruimten (entree-ruimte, ruimte voor ontmoeting, ruimte voor het ritueel van de eredienst)? Wat vertelt dat over de manier waarop het geloof beleefd werd c.q. wordt?

Voorbeeld: in de Haagse Pastoor van Arskerk (1969) zijn de in- en uitgang door middel van een cirkelvorm gemarkeerd. Vanaf de ingang volgt de bezoeker een route dwars door de kerk via een hoge 'straat' die door vier cilindervormige kokers in het plafond wordt belicht. Deze 'via sacra' leidt langs verschillende devotiekapellen. Er is een aparte uitgang, zodat de kerkganger na de dienst niet zijn rug hoeft te keren naar de 'heilige zaken'.

Eredienstruimte

Hoe is de eredienstruimte herkenbaar en welke elementen dragen daaraan bij? Is er een oriëntatie? Wat is de opstelling van het meubilair; rondom een liturgisch centrum, ertegenover of vrijer in de ruimte? Is dat specifiek voor deze geloofsovertuiging? Heeft het meubilair een vaste opstelling met banken of een flexibele opstelling met stoelen, of is er geen zitmeubilair? Wat zegt dat over de geloofsbeleving en het ritueel van de eredienst?

Voorbeeld: in de zogenaamde refodomes, zoals De Kandelaar (2017) in Nieuw-Beijerland, zijn de vaste banken in de eredienstruimte waaivormig rondom het preekgestoelte geplaatst of staan ze er recht tegenover. De Woordverkondiging staat hier centraal en alle ogen zijn op de predikant gericht.

Liturgische elementen

Wat zijn de liturgische elementen, hoe staan ze in de eredienstruimte gepositioneerd en hoe is de samenhang of hiërarchie tussen de elementen? Zijn het gelijkwaardige onderdelen, is de prediking dominant, of is een ander onderdeel dominant dan andere?

Voorbeeld: de inrichting van de kerkzaal van de Utrechtse Oranjekapel (1985) was vernieuwend: de gemeente zat in twee blokken tegenover elkaar en verspreid in de open ruimten ertussen stonden de lezenaar, het doopvont en de avondmaalstafel. De kerkzaal had geen traditioneel liturgisch centrum.

Materialen en kleuren

Wat zegt het gebruik van materialen en kleuren over de positie van het gebedshuis in de samenleving?

Voorbeeld: in de Geuzenkerk (1968) in Brielle staat het gebruikte materiaal symbool voor een toegankelijke kerk. Het meubilair is van hout. Het doopvont is van gewassen beton. Kleine tegeltjes vormen de vloerbedekking en eenvoudige 'lantaarnpalen' verlichten het interieur, alsof er tussen buiten en binnen vrijwel geen verschil is.

Licht en akoestiek

Hoe dragen lichttoetreding en de akoestiek bij aan de beleving van de ruimten, met name van de eredienstruimte?

Voorbeeld: in De Ark (2006) in Hendrik-Ido-Ambacht van EGM Architecten is de kerkzaal 'ingepakt' in triplex van slechts 0,6 mm dik waarvan de drie lagen kruislings zijn verlijmd. Het triplex is zo dun dat de structuur van de lagen er doorheen te zien is. Door dit materiaal komt een goudkleurig licht naar binnen. Aan de onderkant van de muren zit een strook glas, waardoor het water en de tuin die de kerk omringen te zien zijn.

Kunst

Zijn er kunstobjecten aanwezig? Wat is hun symboliek? Waar zijn ze geplaatst en waarom daar? Wat is hun relatie met de architectuur van het gebedshuis en de geloofsovertuiging?

Voorbeeld: de hoge kerkdeuren van geëmailleerd plaatstaal in de Heerlense Andreaskerk (1977), vervaardigd door Rob Takens, zijn 5,5 meter hoog en 2,5 meter breed. Van de twee voeten op de deuren wijst er een naar de aarde en de ander naar boven. Deze deuren worden alleen gebruikt bij scharniermomenten in het leven: doop, communie, huwelijk en begrafenissen.

Wijzigingen

Vragen die hierbij een rol (kunnen) spelen: Is het gebedshuis nog altijd in gebruik bij de oorspronkelijke gebruiker? Op welke manier identificeert de huidige gebruiker zich met het gebouw? Is er nieuwe symboliek toegevoegd? Is door het gebruik waarde toegevoegd? Denk aan (kunst)objecten, maar ook aan verhalen of gebeurtenissen die hier hebben plaatsgevonden.

Zijn de oorspronkelijke opzet en architectuur nog herkenbaar? Zijn er wijzigingen aangebracht in het oorspronkelijk functioneren, in rituelen of liturgie? Hebben ruimten een andere functie gekregen, hoe worden ze nu gebruikt? Welke andere verschillen met het oorspronkelijke ontwerp zijn zichtbaar?

ELEMENTEN VAN GEBEDSHUIZEN VAN NA 1965

Dit is een overzicht van de elementen van het gebedshuis van na 1965. Het bevat de vaste onderdelen die de gebouwen van de verschillende geloven en gezindtes overstijgen. Er is een onderverdeling gemaakt op verschillende schaalniveaus: stedenbouw, exterieur (verschijningsvorm), interieur (ruimteform) en beleving. De elementen zijn geabstraheerd weergegeven en teruggebracht tot de kern. Zo is het in principe mogelijk de essentie van elk gebedshuis na 1965 te vangen. Het overzicht is vormgeven als invulformulier, waar bij elk thema de meest passende categorie aangekruist kan worden. Het schema is bedoeld als hulpmiddel bij het plaatsen, begrijpen en duiden van een gebedshuis.

SAMENHANG MET DE OMGEVING

Plaats in dorp / stad / wijk

<input type="radio"/> in (voorzieningen)centrum	<input type="radio"/> in woonwijk	<input type="radio"/> in periferie

De directe omgeving

<input type="radio"/> in het groen / water	<input type="radio"/> onderdeel van straatwand	<input type="radio"/> gelijkwaardig	<input type="radio"/> uitzondering in omgeving

Hoofdvorm

<input type="radio"/> één volume	<input type="radio"/> samengestelde compositie	<input type="radio"/> basis met hoogte-accent(en)

Baken

<input type="radio"/> geïntegreerd hoogtepunt	<input type="radio"/> onderdeel compositie	<input type="radio"/> vrijstaand	<input type="radio"/> op het dak	<input type="radio"/> geen

Dak

<input type="radio"/> plat	<input type="radio"/> schuin	<input type="radio"/> punt/piramide	<input type="radio"/> verhoogd accent	<input type="radio"/> vrije vorm

GEBRUIK EN BELEVING

Relatie entree en omgeving

<input type="radio"/> langs de straat / stoep	<input type="radio"/> in het groen / water	<input type="radio"/> aan een plein

Route naar erediensruimte

			Hiërarchie: <input type="radio"/> erediensruimte dominant <input type="radio"/> ontmoetingsruimte dominant <input type="radio"/> gelijkwaardig <input type="radio"/> anders, namelijk
<input type="radio"/> via centrale hal	<input type="radio"/> directe toegang	<input type="radio"/> op verdieping	

- Baeten, J.-P., 1978-1994 *De renaissance van het ontwerp* [Acquisitieplan Nederlands Architectuurinstituut] Rotterdam 2007.
- Bekaert, G. *In een of ander huis. Kerkbouw op een keerpunt*, Den Haag 1967.
- Berkel, B. van, C. Bos, 'Faith, Dutch-style', *UN Studio Unfold*, Rotterdam 2002, pp.100-107.
- Blankesteijn, H.R., W.G. Overbosch, *Een hut om in te schuilen. Kerken van nu en morgen*, Baarn 1964.
- Doevendans, K., G. van der Harst (eds.), *Het kerkgebouw in het postindustriële landschap*, Zoetermeer 2004.
- Endedijk, H.C., *Aan deze plaats doet Gij uw woorden horen. De geschiedenis van de Stichting Steun Kerkbouw 1954-1994*, Leusden 1994.
- Erkocu, E., C. Bucdaci, *De Moskee. Politieke, architectonische en maatschappelijke transformaties*, Rotterdam 2009.
- Dettingmeijer, R. 'De kerk uit het midden: van godshuis tot 'een of ander huis'. Het belang van de kerken in de Wederopbouw', in: *Bulletin KNOB* (2002) 1, pp. 1-15.
- Es, E. van, *De geëngageerde jaren zeventig: het streven naar een waarlijk democratische architectuur* [Acquisitieplan Nederlands Architectuurinstituut] Rotterdam 2007.
- Geus, D. de, 'De olijftak: voorpost van nieuwe woonwijk', in: *Trouw*, vrijdag 21 mei 1976.
- Jonge, S. de, *Kerkarchitectuur na 2000. Het ontwikkelen van grensverleggende typologieën vanuit het samenspel tussen liturgie, architectuur en duurzame ontwikkeling*, (diss. Katholieke Universiteit Brabant), Tilburg 2002.
- Jongeneel, J.A.B., N.K. Atmadja-Hadinoto, F. Visser (eds.), *Verbeelden en gelijken. Niet-westerse migranten en hun kerken veertig keer in beeld*, Zoetermeer 2010.
- Marlet, G., 'Tempel in het weiland getuigt van Molukse trots', in: *Trouw* 19 juni 1999.
- Meershoek, P., 'Bijlmerkerk is nu eigen huisbaas: 'Het is een wonder dat het gelukt is'', in: *Het Parool*, 6 november 2017.
- Melchers, M.J., *Nederlandse kerkarchitectuur in de twintigste eeuw. Functie en betekenis van het kerkgebouw in een veranderende samenleving*, (diss. Universiteit van Leiden) Leiden 2011.
- Metz, T., 'Sultan Ahmet-moskee in Zaandam, ontworpen door Sevinçsoy, 'grootste van Europa'; De bonte inbreng van gelovigen in een sobere moskee', in: *NRC*, 16 januari 1995.
- Meulen, M. van der, *Vroom in de Vinex. Kerk en civil society in Leidsche Rijn*, (diss. Vrije Universiteit Amsterdam) Maastricht 2006.
- Ort, F.Z., *Zomaar een dak... Hervormde kerkbouw tussen 1945 en 1995*, Zoetermeer 1994.
- Pons, A. (ed.), *Vensters op refodomes. Bevindelijk gereformeerden en moderne kerkbouw*, Apeldoorn 2015.
- Post, P. (ed.), *Een ander huis. Kerkarchitectuur na 2000* [Liturgie in perspectief 7], Baarn 1997.
- Post, P., *Space for Liturgy Between Dynamic Ideal and Static Reality*, [Netherlands Studies in Ritual and Liturgy 1], Groningen/Tilburg 2003.
- Protestantse Kerk in Nederland, *Een protestantse visie op het kerkbouw met een praktisch-theologisch oogmerk*, april 2009.
- Schaik, T.H.M. van, *Gebouwd op geloof. Monumenten van religie*, Amsterdam 2005.
- Smit, G., 'Inspirerend kerkgebouw van Aldo van Eyck', in: *De Volkskrant*, 10 januari 1970.
- Sociaal en Cultureel Planbureau, *Godsdienstige veranderingen in Nederland. Verschuivingen in de binding met de kerken en de christelijke traditie*, Den Haag 2006.
- Steensma, R., C.A. van Swigchem, *Honderdvijftig jaar gereformeerde kerkbouw*, Kampen 1986.
- Steensma, R., R.H. Knijff, *Model Oranjekapel. Vervanging van grote kerken door kleine*, Zoetermeer s.a. (1992).
- Steensma, R. 'Nieuwe kerkgebouwen trekken meer bezoek', in: *Trouw*, 20 januari 1993.
- Sterken, S., T. Coomans, L. Verpoest, *50 Years after the Second Vatican Council. Taking the Modern Church into the 21st Century* [14th International Docomomo Conference; Adaptive Reuse; Buildings] s.l. (Leuven) s.a. (2016).
- Strauven, F., 'Bewegende Symmetrie. Aldo van Eycks Molukse kerk in Deventer', in *Archis* (1993), 2, pp. 17-25.
- Verkaaik, O., *Gods huis in de steigers. Religieuze gebouwen in ontwikkeling*, Amsterdam 2017.
- Wesselink, H.E., *Een sterke toren in het midden der stad. Verleden, heden en toekomst van bedreigde Nederlandse kerkgebouwen*, (diss. Vrije Universiteit Amsterdam) Amsterdam 2018.
- Woensel, J.T.W.H. van, *Kerkopbouw en kerkbouw in de IJsselmeerpolders*, Lelystad 1996.
- Yegenoglu, H.H., *Moskeeën in nl. Seminar Architecture: Urban Cultures, 'Urbane moskeetypologieën'* [Technische Universiteit Eindhoven], Eindhoven 2007.
- 'Ideeën Prijsvraag Kerkbouw. Laten wij toch ophouden met tempels bouwen', in: *De Tijd. Dagblad voor Nederland*, 31 oktober 1968.
- 'Verrassende architectuur in wijk Kattenbroek Geref. Kerk Amersfoort-Noord opent nieuw en 'onaf' gebouw', in: *Nederlands dagblad*, 29 augustus 1991, p. 2.
- 'Woordenstrijd over kerk boven parkeerplaats', in: *Nieuwsblad van het Noorden*, 15 juli 1985.
- 'Zwendelbelegging schaadt Molukkers Kerken', in: *Trouw*, 28 april 2005.

- <https://gereformeerdekerken.info/2017/12/19/de-gereformeerde-kerk-te-zoetermeer-2/> Geraadpleegd november 2019.
- <https://anderetijden.nl/programma/1/Andere-Tijden/aflevering/476/Vluchtelingen> - geraadpleegd november 2019.
- <https://rijnsdorp.nl/moskee-gouda/> - geraadpleegd november 2019.

Beeldverantwoording

- Aldo + Hannie van Eyck Foundation** p. 20
- ANP** p. 61 (25)
- ANP Foundation** p. 18 (C. Out)
- Archief Eemland** p. 36 midden
- Atelier Pro** p. 36 linksboven
- Auteurs** p. 22 rechtsmidden
- EGM Architecten** p. 44
- Faisal Mirza** p. 61 (18)
- Gereformeerde Gemeente Nieuw-Beijerland** p. 45
boven
- Google Streetview** p. 61 (20), p. 65 (17)
- GROOSMAN Architecten** pp. 12-13 (O. van Duivenbode),
p. 43 (O. van Duivenbode), p. 65 (21)
- Haags Gemeentearchief** p. 23
- HDZ Architekten** p. 65 (15)
- Het Flevolands Archief** p. 31 onder
- Het Nieuwe Instituut** p. 30 onder, p. 52 (6)
- Kerk & Orgel** p. 62 (14), p. 65 (11)
- Kerk in Gouda** p. 63 (18)
- Kerkfotografie** p. 37 onder
- Kerkgebouwen in Limburg** p. 39 boven
- Klamer & Staal** p. 36 onder (J. Klamer)
- Kruispunt Vathorst** p. 65 (20)
- Mijnstadmijndorp** p. 26
- Museum Maluku** p. 32 onder (O. Tatipikalawan)
- Nationaal Archief** p. 8 (R.C. Croes)
- NRC** p. 41 onder (O. Middendorp)
- Omroep Flevoland** p. 57 (6)
- Ort 1994** p. 22 rechtsboven, p. 25, p. 32 midden, p. 40
- Pauluskerk Rotterdam** p. 42 rechts
- Post 1997** p. 35 links
- ReclameArsenaal** p. 19 onder
- Reformatorisch Dagblad** p. 63 (22,23)
- Reliwiki** pp. 6-7, p. 9 boven, p. 9 onder (J. Sonneveld),
p. 22 linksboven en linksmidden, p. 24, p. 27 linksboven
en rechtsonder, p. 29 onder (A. van Dijk), p. 32 boven,
p. 34, p. 35 rechts, p. 36 rechtsboven, p. 37 boven, p. 38
onder, p. 50 (uitgezonderd 5), p. 51, p. 52 (1,2,7,8,9), p. 53,
p. 54, p. 55 (uitgezonderd 2b), p. 56, p. 57 (uitgezonderd
6), p. 58, p. 59 (2 t/m 11), pp. 60-61 (uitgezonderd
5,18-26), pp. 62-63 (uitgezonderd 14,16,18,20,22,23),
pp. 64-65 (uitgezonderd (11,15,17-21)
- Rijckheyt** p. 27 rechtsboven en linksonder
- Rijksdienst voor het Cultureel Erfgoed** omslag
(G.J. Dukker)
- Rijksmuseum** p. 17 (H. Aarsman)
- Rijnsdorp Architect** p. 39 midden en onder, pp. 60-61
(5,22-24)
- RoosRos Architecten** p. 59 (12), p. 65 (19)
- Sliedrecht24** p. 63 (20), p. 65 (18)
- Stadsarchief Amsterdam** pp. 4-5 (M. Alberts), p. 41
boven
- Stadsarchief Zoetermeer** p. 30 boven, p. 31 boven, 59 (1)
- Steenhuis 2014** p. 22 onder
- Steensma 1986** p. 52 (3-5)
- Steensma 1992** p. 29 boven
- Strauven 1993** p. 33
- Thole 2014** p. 55 (2b)
- Van Berkel 2002** p. 42 boven
- WAM architecten** p. 38 boven
- Wikimedia Commons** pp. 10-11, p. 51 (5), p. 61 (19,26),
p. 63 (16)



Het onderzoek naar de Post 65 gebedshuizen brengt kerken, synagogen, tempels en moskeeën in beeld die tussen 1966 en 2019 gebouwd zijn en benoemt hun karakteristieken en kwaliteiten. Het duidt hun betekenis in de toenmalige én de huidige samenleving: hoe ontwikkelde zich de verschillende geloven en hoe kreeg de geloofsbeleving vorm door de verschillende gebedshuizen, zowel de bouwtypen als hun ruimtelijke context. Dit onderzoek heeft daarnaast tot doel een kennisbijdrage te leveren aan de totstandkoming van integrale gemeentelijke kerkenvisies, in het kader van het nationaal programma Toekomst Religieus Erfgoed. Daarvoor wordt het gehele bestand aan religieuze gebouwen in ogenschouwen genomen: monument en niet-monument, kerk of ander gebedshuis, dus ook de gebouwen van na 1965 die nog niet geïnventariseerd, gewaardeerd en geselecteerd zijn in een aanwijzingsprogramma.