



Rijksdienst voor het Cultureel Erfgoed
Ministerie van Onderwijs, Cultuur en
Wetenschap

Naar de school in

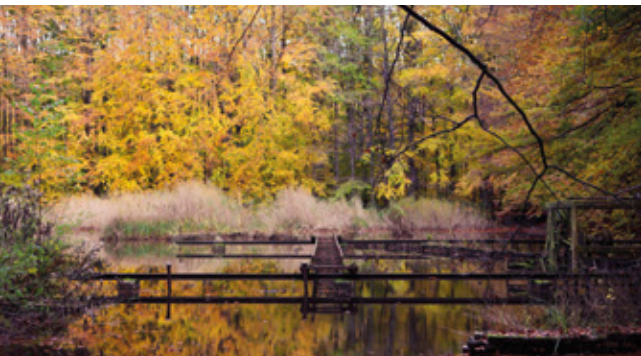
HET SCHIP



2
2016



4 | Museum Het Schip
De Amsterdamse School in een school. Hoe toepasselijk. In juni breidt Museum Het Schip in Amsterdam reusachtig uit.



12 | Het Waterloopbos
Wie bij Marknesse een boswandeling maakt, loopt opeens tussen watertjes vol vreemde bouwsels. Roestig en ruïneus.



26 | Land in beweging
Minder boeren en meer lege boerderijen. En ook meer verkeer en meer water. Dat is waar de Noordoostpolder mee te maken krijgt.

FOTO ROMI TWEEBEEK



32 | De wezen van Alsem
Op creatieve werken rust auteursrecht. Tot zeventig jaar na de dood van hun maker waken de erfgenamen daarover. Maar wat als die onvindbaar zijn?

FOTO EVE

Een wet in Europese context

Een historisch moment: voor het eerst in de geschiedenis krijgt Nederland een wet die de volle breedte van het culturele erfgoed bestrijkt. Op 1 juli treedt de *Erfgoedwet* in werking. Andere landen in Europa gingen ons voor. De *Erfgoedwet* sluit aan op de Europese context, vooral op het Verdrag van Faro.

Dit verdrag uit 2005 vormt een koepel over de eerdere conventies die de Raad van Europa opstelde voor de bescherming van architectuur, archeologie en landschap. Terwijl de oudere verdragen – die van Granada, Malta en Florence – de vraag beantwoorden hoe we het erfgoed het beste kunnen beschermen, geeft Faro antwoord op de vraag waarom we dat doen. Het verdrag behandelt de waarde en de betekenis van het erfgoed en plaatst het in een maatschappelijk perspectief.

De Nederlandse wetgever laat zich in de nieuwe *Erfgoedwet* door het Verdrag van Faro inspireren bij de definitie van ‘cultureel erfgoed’. In artikel 1 staat dat culturele erfgoederen ‘uit het verleden geërfde materiële en immateriële bronnen’ zijn. Zij zijn ‘in de loop van de tijd tot stand gebracht door de mens’. Wij beschouwen deze bronnen ‘als een weerspiegeling en uitdrukking van zich voortdurend ontwikkelende waarden, overtuigingen, kennis en tradities’. Cultureel erfgoed biedt aan ‘toekomstige generaties een referentiekader’.

Andere definities in de *Erfgoedwet* zijn van deze omschrijving afgeleid. Een monument gaat voortaan wettelijk door het leven als ‘onroerende zaak die onderdeel uitmaakt van cultureel erfgoed’. Degenen die zich zorgen maken over het feit dat de definitie van cultureel erfgoed op zo ongeveer alles kan slaan waar een mens aan te pas is gekomen, kan ik geruststellen. De *Erfgoedwet* krijgt meer dan genoeg bepalingen om strak in te zoomen en onderscheid te maken.

VERDER IN DIT NUMMER

- 3 | In Kort Bestek
- 10 | Kunst Zoekt Plek: Prentenstandaard
- 11 | Een topkogge
- 15 | Aangenaam Kennis Te Maken: 3 adviseurs bouwkunde
- 16 | Zonnige orgels
- 18 | Kijk! Polyurethaanpompoeien
- 20 | Hallo, hier Holland
- 22 | Patina en imperfectie
- 25 | Drie Dingen
- 28 | Het Royal Perth Hospital
- 31 | Het Monster: Japanse kast
- 34 | Publicaties
- 36 | Voor & Na

Foto voorzijde Een boogschutter van beeldhouwer Hildo Krop boven de ingang van de school in het Amsterdamse woonblok Het Schip
Zie pagina 4.



CEES VAN 'T VEEN
algemeen directeur



FOTO LEX GUNNING

Organist Jetty Podt aan het König-orgel in de Nijmeegse Stevenskerk

FESTIVAL KLINKEND ERFGOED

Op 9, 10 en 11 september vindt in de Stevenskerk in Nijmegen voor het eerst het Festival Klinkend Erfgoed plaats. Dit grote, muzikale evenement zal jaarlijks terugkeren. Het wordt op initiatief van onder

meer de Rijksdienst voor het Cultureel Erfgoed verzorgd door de Stichting Klinkend Erfgoed Nederland. Van vrijdagavond tot en met zondagmiddag wordt er onder meer gemusiceerd op de kerkorgels en het carillon, en kan iedereen stomme-filmconcerten bezoeken. De Stevenstoren is opengesteld voor een ontmoeting met de beiaardier. Het is de bedoeling dat het Festival Klinkend Erfgoed bij een breed publiek belangstelling opwekt voor historische luidklokken, mechanische uurwerken, carillons en pijporgels. Nadere informatie: www.klinkenderfgoed.nl.

EUROPEES ARCHEOLOGEN-CONGRES IN MAASTRICHT

Volgend jaar, van 29 augustus tot en met 3 september, vindt in Maastricht het Europese Archeologencongres plaats. De gemeente Maastricht, de provincie Limburg en de Rijksdienst voor het Cultureel Erfgoed organiseren de internationale bijeenkomst gezamenlijk. Specialist van de Rijksdienst zullen een deel van het wetenschappelijke programma verzorgen. Naast lezingen, discussies en excursies zullen er activiteiten plaatshebben die de maatschappelijke rol van de archeologie versterken. Op het congres zullen de archeologen onder andere bespreken hoe zij op Europees niveau nader gaan samenwerken. 2017 is 25 jaar na de ondertekening van het Verdrag van Valetta. Dit was de start van de moderne archeologische monumentenzorg.



Een Romeins balsamflesje uit een Limburgs graf

RESTAURATIE IN 9 STAPPEN

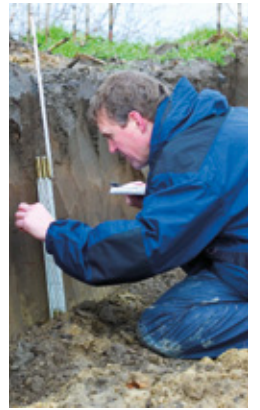
Een monumentaal gebouw heeft zorg nodig. Hoe maakt zijn eigenaar daar de juiste keuzes in? Met welke adviseurs gaat hij in zee en wanneer is er overleg met de gemeente nodig? Op de site www.monumenten.nl is nu *Restauratie in 9 stappen* te vinden. Hier legt de Rijksdienst voor het Cultureel Erfgoed uit hoe je het onderhoud, de restauratie of de verbouwing van een monument goed kunt laten verlopen. Het stappenplan geeft praktische tips en wijst ook de weg naar meer informatie over het behalen van kwaliteit, nuttige organisaties, websites en andere publicaties.

INFORMATIE-BIJEENKOMSTEN OMGEVINGSWET

De Eerste Kamer stemde eind maart in met het voorstel voor de *Omgevingswet*. Deze wet is van groot belang voor het behoud van cultureel erfgoed. Zo staan er regels in voor de vergunningen voor rijksmonumenten en voor archeologische resten. De overheid stelt momenteel vier bijbehorende Algemene Maatregelen van Bestuur op, waarin bijvoorbeeld staat wie het bevoegde gezag is en welke handelingen vergunningvrij zijn. De maatregelen zijn tot 1 oktober onderwerp van publieke consultatie. De Rijksdienst voor het Cultureel Erfgoed en het Ministerie van Infrastructuur en Milieu organiseren daarom voor of na de zomer enkele informatiebijeenkomsten. Nadere informatie: www.cultureelerfgoed.nl.

ONDERZOEKSAGENDA ARCHEOLOGIE VERNIEUWD

Op www.archeologiein nederland.nl staat nu de nieuwe Nationale Onderzoeksagenda Archeologie. In deze NOa 2.0 kunnen archeologen en beleidsmakers terecht om de belangrijkste onderzoeksvragen over ons verleden te raadplegen. De Rijksdienst voor het Cultureel Erfgoed zorgt voor gereedschappen die helpen slimme keuzes op het gebied van de archeologie te maken. De vernieuwde versie van de Onderzoeksagenda is er daar één van. Maar liefst 108 archeologen en andere vakmensen droegen er aan bij, veelal belangeloos.



Een archeoloog aan het werk



FOTO WIKIPEDIA

Een van de dubbele woningen in Batadorp

BATADORP BESCHERMD DORPSGEZICHT

De wijk Batadorp in de Brabantse plaats Best is op 29 februari een beschermd dorpsgezicht geworden. In 1933 liet de Tsjechoslowaakse schoenenfabrikant Bata naast de fabriek in Best voor zijn arbeiders een wijk bouwen naar voorbeeld van het fabrieksdorp in zijn thuisland. De rationele en ordelijke opzet zorgde voor een strakke vormgeving. Batadorp bestond uit 130 woningen, sportvoorzieningen, een bioscoop, winkels, een kapper, een restaurant, een school en een boerderij. Daarnaast kwamen er een toneelvereniging, een fanfare, een vrijwillig brandweercorps en een dokter. Vanaf de jaren zestig vertrok de schoenenproductie naar lagelopenlanden. Batadorp werd aan de gemeente Best overgedragen. De winkels verdwenen. Maar de oorspronkelijke bebouwing is grotendeels gaaf en als industrieel erfgoed historisch van belang.

2,4 MILJOEN VOOR HERBESTEMMING

Voor onderzoek naar het herbestemmen van gebouwen met cultuurhistorische waarde en voor maatregelen om deze wind- en waterdicht te maken stelde de Rijksdienst voor het Cultureel Erfgoed in 2015 2,4 miljoen euro beschikbaar. Het geld ging naar 223 gebouwen: bijna 2 miljoen euro voor onderzoek en 480.000

euro voor wind- en waterdicht maken. Deze subsidies zijn voor het vijfde jaar verleend. Inmiddels hebben 1096 aanvragers subsidie ontvangen voor 1457 bouwwerken. Eerder dit jaar al besloot Jet Bussemaker, minister van Onderwijs, Cultuur en Wetenschap, de *Subsidieregeling stimulering herbestemming monumenten* met vijf jaar te verlengen. Nadere informatie: www.monumenten.nl. ☒



Deze daklichten zijn met folie tijdelijk waterdicht gemaakt



FOTO ANOUK FIENIEG

Kamp Westerbork draagt het Europese Erfgoedlabel

KANDIDATEN GEZOCHT

Nederland zoekt kandidaten voor het Europese Erfgoedlabel. Het gaat om plaatsen die de Europese geschiedenis weerspiegelen. Als eerste plakte de Europese Commissie dit etiket in 2014 op het Vredespaleis in Den Haag en op Kamp Westerbork in Drenthe. Locaties die in aanmerking komen zijn niet alleen in eigen land, maar juist ook voor Europa van belang en interessant voor een Europees publiek. De Rijksdienst voor het Cultureel Erfgoed is de nationale coördinator van het Europese Erfgoedlabel. Tot 1 oktober kunnen bijzondere erfgoedplaatsen worden voorgedragen. Nadere informatie: www.dutchculture.nl.



Museum Het Schip breidt uit

Een school vol Am

De Amsterdamse School in een school. Hoe toepasselijk. In juni breidt Museum Het Schip in Amsterdam reusachtig uit. In een oude basisschool zullen de bezoekers ondergedompeld worden in de expressionistische vormgeving van een eeuw geleden.

DAPHNE NIEUWENHUIJSE

Wie in Amsterdam door de Spaarnedammerbuurt loopt, kan er niet omheen: Het Schip. In figuurlijke zin dan. Letterlijk kun je namelijk wel om het rijksmonumentale huizenblok heen. En dat is zeker de moeite waard. Het blok stamt uit 1921, is ontworpen door de beroemde Michel de Klerk en wordt als het icoon gezien van de Amsterdamse School, een expressieve stroming in de kunst en architectuur. Wie eromheen wandelt, ziet het gebouw voortdurend van vorm veranderen. Hier indrukwekkende raampartijen, daar een toren, opeens versierde portieken en telkens



sterdamse School

In de punt van Het Schip bevindt zich een wonderlijk postkantoor

wisselend, levendig metselwerk.

Vanuit een bepaald gezichtspunt lijkt het bouwblok zelfs met zware schoorstenen, een scheepsbrug en een boeg recht op je af te varen. Vandaar dat het al snel de bijnaam Het Schip kreeg. De Klerk is er in geslaagd om rondwandelende bezoekers uit binnen- en buitenland bijna honderd jaar na dato nog steeds te imponeren. Zij kunnen ook de toren en een sfeervolle museumwoning binnengaan, met een arbeidersinrichting uit de jaren twintig. Dat geldt ook voor het wonderlijke postkantoor in de punt van het bouwblok. Deze drie locaties vormen samen Museum Het Schip.

Aan weerszijden

Bijzonder is dat Het Schip zich als een octopus om een ouder gebouw vouwt. Toen Michel de Klerk de opdracht kreeg het huizenblok te ontwerpen bevond er zich namelijk al een school op het te bebouwen perceel. Die stond er eigenlijk nog maar net, sinds 1914. De Klerks woningen werden er tussen 1919 en 1921 aan weerszijden tegenaan gezet. In de afgelopen jaren werd het pand te klein voor het schoolbestuur. De basisschool verhuisde en de gemeente droeg het lege gebouw in 2014, precies een eeuw na de opening, voor een symbolisch bedrag over aan de eigenaar van Het Schip, woningbouwcorporatie

Het bouwblok lijkt met een scheepsbrug en een boeg recht op je af te varen

Eigen Haard. Zo ontstond er voor Museum Het Schip de gelegenheid om met maar liefst 1200 vierkante meter uit te breiden. In de school zal het museum met ingang van juni zowel de architectuur en het meubilair van de Amsterdamse School laten zien, als »

» het verhaal vertellen van de maatschappelijke ontwikkelingen die aan deze stijl ten grondslag lagen. De Rijksdienst voor het Cultureel Erfgoed heeft het museum bijgestaan met de verbouwing, met de gelijktijdige restauratie van de rest van het woonblok en met een bruikleen van fraaie gebruiksvoorwerpen in de stijl van de Amsterdamse School. De gebouwen uit de Amsterdamse School zijn opgetrokken tussen 1916 en 1926. Ze zijn voorzien van siermetselwerk en sculpturen en golven uitbundig als straatvullende beeldhouwwerken. De architecten in deze stroming vonden de binnenzijde van een gebouw even belangrijk als de buitenkant. Zij zagen het bouwwerk als een gesamtkunstwerk. In de stijl van de Amsterdamse School zijn er dan ook veel meubels en lampen en dergelijke ontworpen, die perfect bij de gebouwen passen. Zij zijn zowel in chique als in betaalbare varianten gemaakt. Dat zal Museum Het Schip straks goed duidelijk kunnen maken.

Boegbeeld

Een van de boegbeelden van de Amsterdamse School was Michel de Klerk. Hij werd in 1884 geboren als vijfentwintigste kind van zijn vader, een diamantbewerker die op dat moment al 78 was. Het gezin woonde in Amsterdam in de armoedige joodse buurt

bij het Waterlooplein. Al snel werd duidelijk dat Michel een groot tekentalent had. Vermoedelijk is dat de reden geweest dat de architect Eduard Cuypers hem al als veertienjarige jongen vroeg om voor zijn kantoor te komen werken. Dat stond schuin tegenover het Rijksmuseum, dat Eduards oom Pierre Cuypers had gebouwd. Tijdens zijn werkperiode bij Eduard Cuypers sloot De Klerk vriendschap met de architecten Piet Kramer en Jo van der Meij.

De gebouwen golven uitbundig als straatvullende beeldhouwwerken

Met zijn drieën zouden ze beeldbepalend worden voor de Amsterdamse School. De drie werkten onder andere samen aan het Scheepvaarthuis uit 1916, dat wordt gezien als de eerste manifestatie van de Amsterdamse School. Verwar het Scheepvaarthuis niet met Het Schip. Het Scheepvaarthuis was het

kantoor van zes rederijen en staat vlak bij het station van Amsterdam. Piet Kramer ontwierp onder andere de Haagse Bijenkorf, een gebouw uit 1926, dat als het sluitstuk van de Amsterdamse School wordt beschouwd. Michel de Klerk maakte dat niet meer mee. Hij was al in 1923 aan een longontsteking overleden, nog maar 39 jaar oud.

Sociale verbondenheid

De vernieuwende stroming wordt niet alleen geroemd om haar unieke rijkdom aan vormen, maar ook om haar maatschappelijke betekenis. Door spanningen rondom de Eerste Wereldoorlog en de toenemende industrialisatie ontstond er vanaf 1910 bij menigeen behoefte aan sociale verbondenheid en aandacht voor individuele expressie. Om de maatschappij te verbeteren morrelden jonge ontwerpers, kunstenaars, architecten en politici aan de gevestigde orde. Hoewel de idealen van de Amsterdamse School nooit expliciet in een manifest zijn verwoord, kwamen architecten en kunstenaars al bouwend tot een nieuwe vormtaal, die in 1916 in een artikel tot 'Amsterdamse School' wordt bestempeld. De woningbouwverenigingen volgden deze idealen en gaven een voor een opdracht tot de bouw van 'arbeiderspaleizen'. De heersende gedachte was dat



Het Schip is expressief vormgegeven



De toren gezien vanaf het schoolplein in de binnentuin



In de museumwoning staan meubels uit de Amsterdamse School

100 JAAR

Precies honderd jaar geleden, in 1916, is de Amsterdamse School als stroming benoemd. Amsterdam viert dat. Niet alleen Het Schip staat in 2016 in volle belangstelling. Sinds 9 april is in het Stedelijk Museum de tentoonstelling *Wonen in de Amsterdamse School* te zien. Ook hier zijn voorwerpen uit de collectie van het Rijk te zien die de Rijksdienst voor het Cultureel Erfgoed in bruikleen heeft gegeven. Architectuurcentrum Amsterdam, Hotel Amrâth in het Scheepvaarthuis en de gemeente organiseren in de loop van het jaar bovendien diverse activiteiten. Een speciale bus vervoert bezoekers van Het Schip via Amsterdamse Schoolbuurten naar de tentoonstelling in het Stedelijk Museum. Zie www.amsterdamseschoolorjaar.nl.

een plezierige woon- en werkomgeving een positieve invloed heeft op het algehele welzijn van de arbeiders. Daarnaast zou een verbetering van deze omstandigheden de kloof tussen arm en rijk verkleinen. Vooral via het bouwen van nieuwe huisvesting brachten de progressieven hun sociale verheffingsideaal in de praktijk.

Mooie huizen

Zo gaf de socialistische woningbouwvereniging Eigen Haard aan Michel de Klerk de opdracht om in de Spaarndammerbuurt drie blokken met woningen te bouwen. Het Schip is het opvallendste van de drie. Hij ontwierp een bijzonder gebouw, dynamisch en expressief, waarin zijn overtuiging dat de arbeiders recht hadden op goede en mooie huizen tot uiting kwam door de aandacht voor de indeling en de vormgeving van de woningen. Alles draait om de huiskamer. Daarin hoort het gezinsleven zich af te spelen, en niet op straat of in de kroeg. Een fatsoenlijk gezin eet ook in de huiskamer. Daarom hield De Klerk de keukens klein. Hoewel vijftig vierkante meter ruimte voor een man, een vrouw en een sliert kinderen vandaag de dag klein overkomt, was deze afmeting destijds gigantisch voor arbeiders. Het was namelijk niet ongebruikelijk dat een heel gezin in een kelder van zestien vierkante meter woonde, zonder enkele hygiënische voorziening.

Hun loon kregen de arbeiders uitbetaald in het intens blauwe postkantoorje aan de kopse kant van Het Schip. Een zeer verantwoorde plek, zeker in vergelijking met de eeuwen daarvoor. Toen was het gewoon salaris in het café uit te keren. Het postkantoor stimuleerde de arbeiders om geld te sparen en niet

meteen in drank om te zetten. Dit speels gevormde interieur is het enige van Michel de Klerk dat bewaard is gebleven. Tot op de dag van vandaag bestaat Het Schip uit sociale huurwoningen. Uit onderzoek is gebleken dat de cohesie tussen de bewoners vele malen groter is dan in andere woonblokken van Eigen Haard. Een doel dat De Klerk voor ogen had en dat zelfs in de 21ste eeuw nog zijn effect heeft.

Decoraties met humor

Elk van de woningen in Het Schip is uniek door hetzij een raam dat anders is dan dat van de burens, hetzij een beeldhouwwerk of een erker. Op Het Schip zijn onder meer symbolen te herkennen uit de Noorse mythologie en afbeeldingen die verwijzen naar de herkomst van de arbeiders. In de decoraties is ook de humor van De Klerk terug te vinden, zoals de vogeltjes die hij in het glas in lood in een van de telefooncellen in het postkantoor liet aanbrengen. Deze zouden refereren aan luistervinken, waar je in de tijd van handgeschakelde telefooncentrales dan ook danig rekening mee moest houden. Het Schip is rijkelijk versierd met werken van Hildo Krop en andere beeldhouwers. Veel beelden hebben een symbolische betekenis, zoals de boogschutter van Krop op de school. De focus die de boogschutter »



Het Schip imponeert bezoekers uit binnen- en buitenland



De jaren twintig herleven in de museumwoning



In het glas van deze telefooncel zitten luistervinken



De cohesie tussen de bewoners van Het Schip is vele malen groter dan in andere woonblokken van Eigen Haard

» nodig heeft bij het schieten van zijn pijlen verwijst naar de concentratie die leerlingen nodig hebben voor hun onderwijs.

De school uit 1914 is in een traditionele stijl gebouwd, vormgegeven door een architect van de gemeentelijke dienst Publieke Werken. Michel de Klerk integreerde het gebouw in zijn ontwerp voor het huizenblok. Op zijn tekeningen had hij de school van een extra laag voorzien, zodat het pand een eenheid zou worden met de rest van het complex. Omdat echter de school geen eigendom van Eigen Haard was, maar van de gemeente, werd dit idee tijdens de bouw niet uitgevoerd. Er was volgens de gemeente geen noodzaak om de school uit te breiden. Dit getuigde weinig van een vooruitziende blik, want al een klein jaar na het overlijden van De Klerk in 1923 bleek het schoolgebouw te krap geworden. Zodoende werd zijn ontwerp postuum alsnog uitgevoerd. De school kreeg een tweede verdieping met een speels overhangende tentakel en zo ontstond de vorm van het gebouw zoals wij die vandaag de dag kennen.

Gangen met lokalen

Een jaar geleden begon de verbouwing van de

school om hem als museum te kunnen gebruiken. Dat gebeurt in overleg met de gemeente en de Rijksdienst voor het Cultureel Erfgoed. De oorspronkelijke structuur, gangen met lokalen, wordt zo veel mogelijk behouden. Sommige lokalen dienen straks als museumzaal, andere als stijlkamer. In het

Bezoekers kunnen meteen bij binnenkomst een monumentale hanglamp bewonderen

gebouw bevond zich oorspronkelijk een kachelstoof in de vorm van een halve cirkel. De omringende nis in de gangen van begane grond tot en met de tweede etage is bewaard gebleven. Deze gaat nu gebruikt worden als een tentoonstellingsruimte om topstukken in uit te lichten. Ook zijn er enkele aspecten weer in originele staat gebracht, zoals de kleuren van



De school in 1925, met een extra verdieping



De hanglamp van Hendrik Jan Winkelman half nog vies, half al schoongemaakt

het trappenhuis en het granito op de vloeren. Voor de nieuwe functie zijn er tevens wat aanpassingen nodig. Aan de binnenkant van de gerenoveerde historische ramen zijn voorzietramen geplaatst met daartussen lamellen, die beide een bijdrage leveren aan de klimaatbeheersing. Voor de doelmatigste route is er een loopbrug toegevoegd in het trappenhuis en is er aan het eind van de gang een extra trappenhuis met lift geplaatst. Ook zijn er op strategische plekken doorbraken in muren gemaakt. Het schoolplein in de binnentuin van het huizenblok, waar precies een eeuw lang kindervoetjes overheen renden, heeft plaatsgemaakt voor een oase van rust. Het plein is nu gevuld met straatmeubilair dat verschillende architecten uit de Amsterdamse School hebben ontworpen.

De prachtigste voorwerpen

Om in de school tentoon te stellen verzamelt Museum Het Schip momenteel de prachtigste voorwerpen uit de Amsterdamse School-periode. De Rijksdienst voor het Cultureel Erfgoed geeft het museum diverse meubelen, beelden, vazen en lampen uit de kunstverzameling van de Staat in bruikleen. De meeste uit de jaren tien en twintig.



De vormen van Het Schip zijn speels



De schoollokalen gaan als museumzaal en stijlkamer dienen



De school uit 1914 wordt momenteel tot museum verbouwd



Voorheen was goed te zien dat de nieuwe bakstenen storend afstaken

Een organisch gevormde pendule van Hildo Krop bijvoorbeeld en een strakke fauteuil van Piet Kramer geven samen goed aan tussen welke uitersten de Amsterdamse School laveerde. Ook kunnen bezoekers straks meteen bij binnenkomst in het museum een monumentale hanglamp uit 1928 bewonderen. Hendrik Jan Winkelman vervaardigde deze voor de American Lunchroom in de Kalverstraat in Amsterdam. De jaren dat er in lunchrooms nog volop dikke sigaren gerookt mochten worden, waren tot voor kort af te lezen aan de dikke laag bruine nicotine op de lamp. Daarom heeft de dienst hem eerst schoongemaakt. Door het verwijderen van vet en vuil en het fixeren van het glas in lood is de originele frisheid van de lamp weer tevoorschijn gekomen. Met nieuwe elektrische bedrading en het modernste model ledlampen, die de oude gloeilampen vervangen, kon de authentieke kleur licht benaderd worden.

Twee andere lampen die de Rijksdienst aan het museum uitleent, zijn ontworpen door Michel de Klerk. Ze bestaan uit een teakhouten plateau in typische Amsterdamse School-stijl en een sierlijke metalen kap. Vermoedelijk hingen ze oorspronkelijk aan weerszijden van een schouw. De dienst

heeft de lampen eerst gerestaureerd, want ze waren sterk verroest. Onderzoek via ontwerptekeningen van De Klerk, andere documentatie, meerdere experts en een monster van een van de kappen wees uit dat zich onder de roest een patroon bevond. De corrosie is vervolgens succesvol van het metaal verwijderd en ook deze lampen zien er nu weer prachtig uit.

Nieuwe bakstenen

Tijdens de verbouwing van de school tot museum laat Eigen Haard in één moeite door het gehele Schip restaureren. Ook hierbij is de Rijksdienst betrokken. Alle bewoners moesten eruit. De restauratie is ingrijpend, omdat er meteen een herstel uit 1979 en 1980 wordt herzien. Toen zijn er in onder meer de golvende geveldelen bakstenen vervangen. Deze nieuwe stenen staken in de afgelopen decennia storend lichtrood af tegen de omringende oorspronkelijke exemplaren, die donkerder en gemêleerd zijn. De oorzaak van dit verschil is te vinden in het maakproces. De bakstenen uit 1921 zijn gemaakt van Groningse klei door een Groningse fabriek, terwijl de stenen uit 1980 op een modernere manier industrieel zijn vervaardigd van andere klei. Daardoor

hebben de nieuwe een egale kleur en gladde textuur. De originele stenen bevatten door het ambachtelijke procedé uit de tijd van De Klerk meerdere roodtinten en tonen diepte en levendigheid. Zelfs ondeskundige bezoekers merkten de 36 jaar geleden gemetselde stukken muur moeiteloos op.

Naast de esthetische motivatie om deze destijds gerenoveerde delen te vervangen door bakstenen die beter aansluiten bij de authentieke, zijn er technische argumenten. Uit onderzoek is gebleken dat de nieuwe stenen en de nieuwe mortel schade veroorzaakten aan de rest van het bouwblok. Op veel plaatsen viel het voegwerk eruit. Hierdoor kon er regenwater in de stenen terecht komen, die daardoor afschilferden. De nattigheid veroorzaakte in de huizen bovendien schimmel en andere vochtproblemen. De restauratie van de gevels is dus essentieel voor het behoud van dit belangwekkende rijksmonument. Zo kan ook de komende honderd jaar niemand om Het Schip heen. ☒

Daphne Nieuwenhuijse is medewerker bruikleenservice bij de Rijksdienst voor het Cultureel Erfgoed, d.nieuwenhuijse@cultureelerfgoed.nl. Zie ook www.hetschip.nl.

Waar gaat de prentenstandaard naartoe?

Deze prentenstandaard staat al vier jaar te staan in het depot van de Rijksdienst voor het Cultureel Erfgoed. Eeuwig zonde, want er kleeft zo'n intrigerend verhaal aan het ding. Wie wil hem lenen?

SIMONE VERMAAT

Na anderhalve eeuw met middeleeuwse handschriften en drukwerk gevuld te zijn geweest, oogt deze notenhouten prentenstandaard nu akelig leeg. Een anonieme meubelmaker vervaardigde hem vermoedelijk in het derde kwart van de negentiende eeuw. In navolging van andere Europese landen ontwikkelde Nederland in die tijd een eigen nationale stijl, geïnspireerd op onze Gouden Eeuw. Deze neorenaissance-stijl werd uitermate geschikt bevonden voor onder meer het interieur van de eetkamer en de studeerkamer. De studeerkamer is ook de plek waar je een prentenstandaard verwacht, hoewel dit exemplaar veel meer ruimte vraagt dan het gangbare, inklapbare model op vier poten. Hierop plaatste de eigenaar vaak een portfolio, een kijkmap met prenten. De populariteit van het verzamelen van prenten was in de achttiende eeuw enorm toegenomen. Verzamelaars kenden elkaar en bewonderden elkaars collecties.

Deze standaard in neorenaissance-stijl is meer een soort kijkmolen voor topstukken, waar je doorheen kunt bladeren zonder de kwetsbare prenten te hoeven aanraken. Achter de acht dubbele ruiten kunnen er zestien getoond worden. Het is mogelijk dat deze grote molen niet voor een particuliere opdrachtgever is gemaakt, maar voor de Koninklijke Bibliotheek in Den Haag. Het was namelijk dit instituut dat het meubelstuk in 1957 aan een voorganger van de Rijksdienst voor het Cultureel Erfgoed overdroeg. In de Koninklijke Bibliotheek, toen nog gevestigd op het voornamen Lange Voorhout, deed hij dienst in de zaal voor oude handschriften. Er werden verluchte middeleeuwse bladen in getoond. De Rijksdienst gaf de prentenstandaard vervolgens in langdurige bruikleen aan het Grafisch Centrum in Orvelte, in Drenthe. Kunstenaar Toon Wegner was de drijvende kracht achter dit centrum. Hij maakte prenten en verzamelde van alles op het gebied

van de grafische kunsten, zoals oude drukpersen. In het Grafisch Centrum gaf Wegner les, zodat iedereen daar kennis kon maken met nieuwe en oude druktechnieken. Na zijn overlijden kwam de prentenstandaard in 2012 retour naar de Rijksdienst en wacht sindsdien in depot op een nieuwe bruikleenemer. Dit bijzondere meubelstuk is in goede conditie en kan na een kleine restauratie gewoon weer gebruikt worden om prenten in te tonen. Wie kent er een mooie plek voor? ✘

Neem contact op met Eric Domela Nieuwenhuis, conservator bij de Rijksdienst voor het Cultureel Erfgoed, e.domela@cultureelerfgoed.nl.



En waar gaan de ijsberen naartoe?

In het vorige nummer van het Tijdschrift van de Rijksdienst voor het Cultureel Erfgoed vroeg de dienst om een plek voor vijf ijsberen. De Engelse kunstenaar

John Macallan Swan maakte het grote schilderij *Ijsberen beklimmen een rondrijvende sloep* rond 1900. Het meet 152 bij 276 centimeter, heeft vijftig jaar in Artis gehangen en bevindt zich nu al tien jaar in depot. Na de oproep ontstond er

belangstelling voor het schilderij, maar dat leidde tot nu toe nog niet tot een bruikleen. Wie heeft er plek voor ijsberen?

Nadere informatie: dossier Bruiklenen op www.cultureelerfgoed.nl.

Het wrak van Kampen

Een topkogge

Het blijkt bijzonder goed bewaard gebleven, het scheepswrak dat in februari bij Kampen uit de IJssel gelicht is. Het is het restant van een kogge uit de vijftiende eeuw. Experts in Lelystad zien mogelijkheden om het te conserveren.

JOHAN OPDEBEECK &

MARJOLEIN VERSCHUUR

Om de paar minuten sproeit er water over het wrak in het conserveringsstation in Lelystad. Anders is het zo gedaan met het hout. Tot juni onderzoeken deskundigen van Stichting Batavialand of zij de resten van het twintig meter lange handelsschip uit de vijftiende eeuw kunnen behouden. Het ziet er veelbelovend uit. De stichting is een samenwerking tussen de Bataviawerf, het Nieuw Land Erfgoedcentrum en de Rijksdienst voor het Cultureel Erfgoed. Archeologen vonden het scheepswrak in 2011 in de rivierbodem van de IJssel bij Kampen. Zij zagen de ondergrondse restanten op sonar- en zogeheten *multibeam*-beelden tijdens onderzoek voor een verdieping van de rivier door Rijkswaterstaat.

Na daar zeshonderd jaar gelegen te hebben herrees het wrak in februari van dit jaar. Centimeter voor centimeter werd het uit het water gehesen. De Rijksdienst keek als adviseur van Rijkswaterstaat inhoudelijk mee met de berging en met de opgraving die eraan voorafging. Het wrak is uitzonderlijk compleet bewaard gebleven, van steven tot steven en tot aan het dek. Alleen de opbouw ontbreekt. Tijdens de opgraving zijn zelfs delen van de kombuis met daarin een koepeloven en geglazuurde tegels aangetroffen. Bijzonder is ook dat het wrak als obstructie in een oude geul leek te liggen. Het gaat mogelijk om een vroeg voorbeeld van waterbeheer. Werd het schip afgezonken om de rivier te blokkeren, het gat in een dijkbreuk te vullen of om het verloop van de IJssel aan te passen? Onder het wrak lagen namelijk ook nog de resten van een punter en een platbodem en ernaast delen van een oeverconstructie. Het

onderzoek naar het wrak geeft ons hopelijk een beter inzicht in een belangrijk economisch en maritiem verleden van de regio.

Cruciaal

Want het wrak is een kogge geweest. Koggeschepen waren cruciaal in het Hanzenetwerk. In de dertiende tot vijftiende eeuw voerden de zogeheten Hanzesteden zoals Bolsward, Venlo en Kampen een bloeiende handel met de gebieden aan de Oostzee. Voor het vervoer van bulkgoederen als graan was transport over water de norm. Door de groeiende markt hadden de handelaren grote schepen nodig, die goedkoop en vlot te bouwen waren. De brede, korte koggen werden zo belangrijk dat ze op de stadszegels van vele Vlaamse, Friese en Noord-Duitse steden prijken. Ze hebben steile, rechte stevens en een versterkte opbouw, het kasteel. Wereldwijd zijn er wrakken van 33 koggen gevonden, waarvan meer dan de helft in Nederland, in en rond de toenmalige Zuiderzee. Dat was aan het eind van de middeleeuwen een knooppunt van scheepsverkeer. In de jaren negentig is in Kampen een replica gebouwd, gebaseerd op een kogge die in Nijkerk was gevonden. Nu heeft Kampen ook een authentiek exemplaar. Mocht het wrak behouden kunnen blijven, dan heeft de gemeente interesse om het over drie jaar, na de conservering, tentoon te stellen. ☒

Johan Opdebeek is maritiem archeoloog en Marjolein Verschuur is beleidsmedewerker, beiden bij de Rijksdienst voor het Cultureel Erfgoed, j.opdebeek@cultureelerfgoed.nl & m.verschuur@cultureelerfgoed.nl.



Het wrak van de kogge in het conserveringsstation in Lelystad

Het Waterloopbos

EEN BETOVERENDE

Wie bij Marknesse een boswandeling maakt, loopt opeens tussen watertjes vol vreemde bouwsels. Roestig en ruïneus. Deze geheimzinnige plek is het Waterloopbos en dat is zojuist een rijksmonument geworden. Hoe dat zo? ARNE HAYTSMA

Het programma van eisen is simpel. Een harde ondergrond is noodzaak. Er moet namelijk nogal wat gemetseld en gegraven worden. Stromend water moet in grote mate voorhanden zijn. Dat spreekt vanzelf. En een windsingel is nodig, vol beschermende bomen en struiken, anders treedt er te veel ruis op bij de proeven. De plaats in Nederland is niet belangrijk. Alle medewerkers moeten maar verhuizen. Daar is ook geld voor. Met dit pakket gaat Jo Thijsse op stap, de zoon van de beroemde natuurbeschermer Jac. P. Het is 1950. Het Delftse Waterloopkundig Laboratorium, waar Thijsse al 23 jaar hoofd van is, barst uit zijn voegen. Nederland herrijst. Havens, kanalen, dammen en dijken zijn aan vernieuwing toe. Infrastructurele werken waarvan de haalbaarheid niet alleen berekend, maar ook op schaal beproefd moet worden. En in portefeuille zitten niet alleen opdrachten uit Nederland. Het buitenland meldt zich: Europa, Afrika en Azië. Het Waterloopkundig Laboratorium is wereldwijd bekend aan het worden.

Hier leggen de ingenieurs grote schaalmodellen aan van zeearmen en havens

Na een ruime verkenning kiest Thijsse als nevenlocatie van het Delftse lab de niet lang daarvoor drooggevalen Noordoostpolder, in de buurt van het nagelnieuwe dorp Marknesse. De locatie is bijna ideaal. Een harde keileembodem, een bos in ontwikkeling, natuurlijk verval van het water op IJsselmeerpeil naar het polderpeil, en aan de overkant van het kanaal het stadje Vollenhove, waar veel aannemers zitten. Deze punt van de polder bleek na de drooglegging niet geschikt te zijn voor de landbouw, maar was wel al ingericht met watergangen in het poldergrid van achthonderd bij driehonderd meter.

De start

Met het waterschap sluit Thijsse een overeenkomst. In de dijk komt een inlaatduiker. Daar stroomt het water door een regelvijver het laboratorium binnen, om via tochten de modelplaatsen te

Meer dan veertig jaar beproefden ingenieurs in het Waterloopkundig Laboratorium De Voorst op schaal waterbouwkundige werken, zoals hier een blokkendam



RUÏNE



FOTO ARCHIEF WATERLOOPKUNDIG LABORATORIUM

Medewerkers van het Waterloopkundig Laboratorium meten de stroomsnelheid met een zogeheten ott-molen

bereiken. Een verschil van ruim vier meter garandeert voldoende water en waterkracht. Het experimenteergebied is royaal opgezet en omvat bijna 125 hectare jong bos. Hier vinden met ingang van 1951 de proeven plaats. De medewerkers, veelal hoogopgeleid, moeten met hun gezinnen van het westen van het land verhuizen naar de Noordoostpolder. Naar agrarisch gebied, zonder de culturele voorzieningen die zij gewend waren. Het zal niet altijd even gemakkelijk zijn geweest om hier te aarden. Vooral niet voor vrouw en kinderen thuis.

In dit nieuwe Waterloopkundig Laboratorium De Voorst leggen de ingenieurs met veel gegraveerd, beton, baksteen, ijzer en hout telkens weer nieuwe grote schaalmodellen aan van zeearmen en havens. Daarin doen zij proeven om de invloed van waterbouwkundige werken op de loop van het water te voorspellen. Stroming en golfslag, eb en vloed kunnen ze simuleren. Na afloop van de proeven zoeken de ingenieurs voor de volgende opdracht een andere plek in het bos. Het oude model blijft als een fossiel achter. Ook zijn er modelplaatsen die ze aanpassen en opnieuw gebruiken.

Onmiddellijke actie

En dan gaat het stormen. Noordwestenwind en springtij. Het is 31 januari 1953. De storm stuwt het water hoog op in de nog open zeearmen als de Grevelingen en de Oosterschelde. De dijken houden het niet. Grote delen van Zeeland en Zuid-Holland komen onder water te staan. De ramp vraagt om onmiddellijke actie. Rijkswaterstaat was allang op de hoogte van de potentieel onveilige situatie in dit deel van Nederland. Het Deltaplan moet nu versneld worden uitgevoerd. In het Waterloopkundig Laboratorium krijgen de ingenieurs het druk. Vrijwel elk onderdeel van de Deltawerken testen zij hier op schaal.

1960 geldt als het omslagpunt in het werken met schaalmodellen in de openlucht. De nieuwste, steeds verfijndere elektronische meetapparatuur werkt alleen in een binnenruimte waarin je het klimaat kunt beheersen. Er verschijnen loodsen op het terrein, meestal voor zeer specifiek onderzoek naar een bepaald waterwerk. Zo komt er een speciale hal, van 2,5 hectare groot, om te onderzoeken hoe de Oosterschelde het beste afgesloten kan worden.

Sluiting

Vanaf 1978 komen er minder opdrachten binnen. De recessie dient zich aan. De Deltawerken zijn af. De grootste opdrachtgever van het laboratorium, de Deltadienst van Rijkswaterstaat, valt weg. In 1987 besluit de overheid het Waterloopkundig Laboratorium te »

» verzelfstandigen. De ingenieurs gaan zich meer en meer richten op opdrachten uit het buitenland. Maar dat is niet voldoende. Begin jaren negentig staat het er slecht voor. De roep om de laboratoria in Delft en in de Noordoostpolder samen te voegen groeit. Dan sluit De Voorst, in 1995. Het terrein wordt te koop aangeboden.

Even ziet het ernaar uit dat er hier een fors bungalowpark komt, met wel duizend vakantiewoningen. Omwonenden, een actiegroep en de Federatie Industrieel Erfgoed Nederland protesteren echter. Met succes. In 2002 krijgt Natuurmonumenten de kans om het Waterloopkundig Laboratorium met steun van de PostcodeLoterij te kopen. Zoals Natuurmonumenten in 1906 het Naardermeer kocht omdat natuurliefhebbers protesteerden tegen het plan om er een vuilstort van te maken, zo verwerft de vereniging zich een eeuw later het proefgebied De Voorst na de opstand tegen de projectontwikkelaar. Dat is een mooie, historische parallel. Vooral als je bedenkt dat Jac. P. Thijsse de oprichter van Natuurmonumenten was en zijn zoon Jo de oprichter van het Waterloopkundig Laboratorium. En nu komen vader en zoon als het ware weer bij elkaar.

Overwoekerd

Het terrein ziet er in die tijd echter al niet meer uit als een laboratorium. De paden en de dertig modelplaatsen zijn overwoekerd. Loodsen en andere gebouwen zijn sinds lang niet meer onderhouden. Natuurmonumenten is er in eerste instantie voor de natuur en sloopt dan ook alle gebouwen – er is veel asbest gebruikt – herstelt de paden, plaatst informatieborden en stelt het gebied onder de naam Waterloopbos open voor wandelaars. Ondanks dat is het bos een goed bewaard geheim. Bijna niemand kent het. De charme van het verval en het overal stromende water maken een bezoek tot een betoverende ervaring. Kunstenaars worden gegrepen door deze wonderlijke sfeer. Twee grote kunstroutes door het Waterloopbos trekken in die jaren meer dan dertigduizend geïnteresseerden.

Ondertussen maakt Natuurmonumenten zich wel zorgen. Hoe

Het gebied zal herkenbaar blijven als voormalig Waterloopkundig Laboratorium

Overblijfselen van het onderzoek naar de vormgeving van een nieuwe havenmond bij IJmuiden



beheer je zo'n verwarrende ruïne? In 2009 gaat een kleine groep medewerkers van Natuurmonumenten en de Rijksdienst voor het Cultureel Erfgoed daarom naar Noordrijn-Westfalen in Duitsland, net over de grens. Zij bezoeken bij Essen de gesloten kolenmijn Zeche Zollverein, om te ervaren hoe aantrekkelijk een verlaten industriegebied kan zijn. Een bezoek aan het openluchtmuseum Insel Hombroich bij de stad Neuss inspireert Natuurmonumenten om meer met kunst en cultuur in het bos te doen. Maar met deze inspiratie zijn de zorgen niet voorbij.

Een potentieel rijksmonument

In dezelfde tijd start de Rijksdienst met het beschermen van bouwwerken uit de wederopbouwperiode. Het Waterloopbos wordt een van de 187 potentiële rijksmonumenten uit het tijdvak 1940-1965. Natuurmonumenten is vereerd, maar realiseert zich terdege dat daarmee het beheerprobleem niet makkelijker wordt. Moet nu alles gerestaureerd worden? Is het de bedoeling om voor iedere aanpassing een vergunning aan de gemeente te vragen? Natuurmonumenten heeft grote behoefte aan een plan waar alle betrokkenen mee in kunnen stemmen. Zo'n punt aan de horizon geeft vertrouwen. Vertrouwen bij de gemeente Noordoostpolder als het om vergunningen gaat. Bij de provincie als het om de ontwikkeling van het Waterloopkundig Laboratorium tot toeristische attractie draait. Bij het waterschap; tenslotte moet het water door het bos blijven stromen. Bij de omwonenden. En natuurlijk ook bij Natuurmonumenten zelf.

Voor het maken van het plan kiezen deze betrokkenen samen met de Rijksdienst voor een beproefde methode van de Dienst Landelijk Gebied: de zogeheten schetsschuit. Zo'n schetsschuit is een multidisciplinaire bijeenkomst waarin de deelnemers al ontwerpend tot een plan komen. Ter voorbereiding laat de Rijksdienst cultuurhistorisch onderzoeksbureau SteenhuisMeurs en ecologisch adviesbureau Van Tweel een analyse maken van het Waterloopbos, en zet alle modelplaatsen, tochten, paden en regelapparatuur op een kaart.

Drie delen

Op basis hiervan verdelen de participanten tijdens de bijeenkomst het Waterloopbos in drie stukken, die elk een eigen toekomst tegemoet zullen gaan. In een groot deel blijft het huidige proces voortgang vinden, dat we maar op z'n Duits benoemen: 'begleitete Ruinisierung'. Een ander deel is nu beschikbaar voor nieuwe ontwikkelingen. En een derde zone is gereserveerd voor de ecologische processen. Maar ondanks deze verschillen zal het gehele gebied herkenbaar blijven als voormalig Waterloopkundig Laboratorium. Nu het plan gereed is, kon het Waterloopbos rijksmonument worden. Dat is deze maand gebeurd. Deze status, de gedegen studies en het perspectief op ontwikkeling vormen het fundament voor het behoud van dit bijzondere landschap. Natuurmonumenten is ambitieus en wordt bijgestaan door een zeer actieve groep van oud-laboratoriummedewerkers bij de aanstaande transformatie van hun terrein. Het rijksmonument zal ook de komende jaren het boeiende verhaal van het o zo praktische onderzoek blijven vertellen, dat zo'n belangrijke rol had in de bouw van de grote waterwerken van Nederland. Natuurmonumenten gaat daarom een aantal schaalmodellen herstellen. Die maken dit bos speciaal. Vorig jaar trok het Waterloopbos dan ook vele tienduizenden bezoekers. Een record. Het geluid van stromend water, de ijsvogels en die rare ijzeren golfmachines, eenieder blijft zich verbazen op een wandeling door dit erfgoed van de ingenieurs. ■

Arne Haytsma is adviseur landschap bij de Rijksdienst voor het Cultureel Erfgoed, a.haytsma@cultureelerfgoed.nl.

Zie voor meer informatie over het Waterloopbos www.natuurmonumenten.nl.



Drie adviseurs bouwkunde

‘Wij doorbreken de standaard’

Henry van der Wal, Marieke van den Bovenkamp en Nanette de Jong op het dak van de rijksmonumentale Nederlandse Kunstzijdefabriek uit 1922 in Ede, de ENKA, die duurzaam gerestaureerd en verbouwd wordt

Wat doet een adviseur bouwkunde eigenlijk?
Marieke van den Bovenkamp: ‘Wij geven bouwkundig advies aan de eigenaren van rijksmonumenten die ons vragen stellen over hun restauratie.’

Bijvoorbeeld hoe je de oude houten constructie herstelt als die door schimmels is aangetast. Of hoe je een zeldzame loden dakbedekking uit de zeventiende eeuw weer waterdicht maakt.’

Henry van der Wal: ‘Het mooie is dat wij in heel Nederland werken, dus er is altijd wel een van ons die eerder iets soortgelijks aan de hand heeft gehad.’

Nanette de Jong: ‘Veel eigenaren restaureren voor het eerst en vinden het handig om te horen hoe anderen dat doen.’

Marieke van den Bovenkamp: ‘En als een eigenaar subsidie aanvraagt voor bepaalde werkzaamheden beoordelen wij of die technisch noodzakelijk zijn om het gebouw in stand te houden. Zo komt het geld terecht bij monumenten die het nodig hebben.’

Dat doen adviesbureaus toch ook?

Nanette de Jong: ‘Het voordeel is dat wij een onafhankelijke rol hebben, dus wij kunnen puur het belang van het monument vertegenwoordigen. Wij zetten in op het behoud van de oorspronkelijke materialen.’

Henry van der Wal: ‘Wij zoeken een oplossing waar zowel het gebouw als de eigenaar mee gediend is.’

Marieke van den Bovenkamp: ‘In de bouw is veel gestandaardiseerd. Wij doorbreken dat door de eigenaar andere mogelijkheden te tonen.’

Henry van der Wal: ‘Een aannemer vindt het vaak praktischer om alles in één keer te vervangen dan slechts een klein deel te repareren. Vanuit onze expertise bekijken wij wat er technisch noodzakelijk is om te

Henry van der Wal,

Nanette de Jong en

Marieke van den

Bovenkamp zijn drie

van de adviseurs van

de Rijksdienst voor

het Cultureel Erfgoed

die zich op de bouw-

kundige aspecten

richten. Wat houdt

hun werk in?

DIRK SNOODIJK

doen. Een deelrestauratie is soms ingewikkelder, maar het kán wel.’

Waarin verschillen jullie van de adviseurs architectuur-historie van de dienst?

Marieke van den Bovenkamp: ‘Zij zijn gespecialiseerd in het bepalen van de cultuurhistorische waarde van elk onderdeel van een monument. Zij weten hoe bijzonder dat is. Wij hebben meer kennis van de bouwtechniek. Wij weten hoe dat onderdeel opgebouwd is en waarom dat zo is.’

Henry van der Wal: ‘En hoe je het herstelt. En welk materiaal je het beste kunt gebruiken als het oorspronkelijke materiaal niet meer voorhanden is. Wij helpen de reparatie van zo’n waardevol bouwdeel praktisch uitvoerbaar te maken.’

Nanette de Jong: ‘De gemeenten zijn het eerste aanspreekpunt voor de eigenaren, maar niet elke gemeente heeft onze expertise in huis. Daarom biedt de Rijksdienst bij ingrijpende restauraties ondersteuning.’

Wat maakt dit werk mooi?

Henry van der Wal: ‘Bouwkundigen zijn resultaatgericht. Daarom vind ik het fijn om mensen te helpen een praktisch resultaat te bereiken.’

Marieke van den Bovenkamp: ‘De combinatie van de techniek, de eigenaren en de oplossingen die ik kan aandragen geeft mij veel voldoening.’

Nanette de Jong: ‘En ik ben blij om een rol te kunnen vervullen in de goede omgang met oude gebouwen.’ ✕

Dirk Snoodijk is eindredacteur bij de Rijksdienst voor het Cultureel Erfgoed, d.snoodijk@cultureelerfgoed.nl.

Surinamers opgeleid voor onderhoud en herstel

ZONNIGE ORGELS

Ja, ook in het tropische Suriname bevinden zich historische kerk-orgels van Hollandse bodem. Nederlandse restauratoren leiden nu in Paramaribo mensen op die de immense instrumenten gaan onderhouden en herstellen. RUDI VAN STRATEN

Onderhoudsmensen in opleiding aan het werk met het orgel van de Rosakerk in de Surinaamse hoofdstad Paramaribo

Soms ging het mis. Specialist Carl Naber en zijn mannen hadden in 1840 in Deventer een welluidend orgel gebouwd voor de Hervormde Kerk van Paramaribo. Het gevaarde werd in delen aan boord van een schip geladen en dat stak de oceaan over. Maar bijna op zijn bestemming aangekomen verging de vrachtvaarder helaas. Het orgel ging voor de rede van Suriname verloren op de bodem van de zee. Er zat niets anders op. Naber kon een nieuw instrument gaan maken. Koning Willem II betaalde. Driehonderd jaar lang was Suriname een kolonie van Nederland, tussen 1667 en 1975. Nederlandse orgelbouwers voorzagen in deze periode ook de godshuizen van dit overzeese gebiedsdeel van kerkorgels. Vooral de binnenkanten ervan, de eigenlijke instrumenten. Eenmaal overgevaren vervaardigden meubelmakers in Suriname dan de fraaie omringende kasten. De belangrijkste orgels die zich nu nog in de hoofdstad Paramaribo bevinden, stammen uit de negentiende en het begin van de twintigste eeuw. Het oudste staat in de Maarten Lutherkerk. Dat is een instrument uit de werkplaatsen van de beroemde familie Bätz uit Utrecht. Die bouwde het in 1835.

Lokale ambachtslieden

Voor het onderhoud van dit 'gedeelde' erfgoed laten de Surinaamse kerken nu altijd deskundigen vanuit Nederland invliegen. Dat kost veel geld en gebeurt dus niet zo vaak als nodig zou zijn voor de oude orgels. Om geregelder onderhoud te stimuleren stelde de Rijksdienst voor het Cultureel Erfgoed op verzoek van de Stichting Gebouwd Erfgoed Suriname voor om hier lokale ambachtslieden in op te leiden. In nauwe samenwerking met de stichting scholen Nederlandse restauratoren momenteel Surinamers bij om de historische orgels samen met hen te onderhouden en waar nodig te herstellen. Een kersverse onderhoudsman is ondertussen al betrokken bij de instrumenten van de Maarten Lutherkerk en de Rosakerk.

De meeste Surinaamse orgels bevinden zich klanktechnisch nog in de originele toestand

Bijzonder is dat de meeste Surinaamse orgels zich klanktechnisch gezien voor een groot deel nog in de originele toestand bevinden. De oorzaak daarvan is vaak geldgebrek. Ze zijn meestal niet verbouwd, zoals in Nederland vaak is gebeurd, en klinken daarom nog net zoals in de negentiende eeuw, toen ze nieuw waren. Daar komt bij dat deze instrumenten over het algemeen in relatief goede staat zijn overgeleverd. Dat is het gevolg van het constante klimaat. Suriname ligt dan wel in de tropen, het is er warm en nat, maar het land kent weinig grote

schommelingen in de luchtvochtigheid. Orgels kunnen niet goed tegen telkens wisselende verschillen in temperatuur en vochtgehalte. Dan zet al dat hout uit en het krimpt weer en dan barst het.

Klimatologische omstandigheden

De Nederlandse orgelbouwers waren in die tijd overigens goed op de hoogte van de klimatologische omstandigheden in Suriname. Zij zetten hun instrumenten weliswaar voor wat betreft de klank conform Nederlandse uitgangspunten in elkaar, maar kozen materialen die beter tegen de tropen konden. Vooral de houten onderdelen, zoals de windladen, de balgen en de mechanieken, voerden zij voor een groot deel uit in mahonie in plaats van in het in Nederland gangbare eiken of grenen.

Het mahonie waar zij mee werkten, importeerden zij eerst uit Suriname. Mahoniehout is goed bestand tegen wat de Surinamers 'houtluis' noemen, oftewel termieten. Het Europese hout daarentegen is juist zeer gevoelig voor deze vorm van aantasting. De onderdelen die de orgelmakers wel van eiken of grenen hebben gebouwd zijn dan ook in korte tijd door termieten aangevreten. Bovendien voegden de orgelbouwers aan de toen gebruikelijke warme lijm aloë-vera-extract toe, omdat zij veronderstelden dat dit plantensap insectenschade voorkomt. Later bleek dat niet te helpen.

Organisten

Er worden nu in Suriname niet alleen onderhoudstechnici geschoold, maar ook organisten. Op het conservatorium van Paramaribo is een aantal studenten in opleiding tot kerkmusicus. En die groep breidt zich uit. Juist door jongeren te winnen voor dit bijzondere culturele erfgoed heeft het investeren in professionele instandhouding zin. Zij kunnen immers het belang daarvan verder dragen. Om het maatschappelijke draagvlak nog meer te verbreden hebben bovendien enkele enthousiastelingen in Paramaribo onlangs het Platform Klinkend Erfgoed opgericht. Van hieruit coördineren zij activiteiten rondom de oude instrumenten, zoals rondleidingen en concerten. Veel van de betrokken Surinamers raken enthousiast over de historische orgels als ze horen hoe waardevol deze zijn, en dat ze gefinancierd zijn met de dubbeltjes en kwartjes van hun voorouders. Ze zijn terecht trots



Het oudste orgel van Suriname staat in de Maarten Lutherkerk



De opgeslagen pijpen van het orgel uit de Sint Petrus en Pauluskathedraal worden opgemeten

IN ONDERDELEN

Ook in de Sint Petrus en Pauluskathedraal in Paramaribo hoort een waardevol orgel te staan. Het is in 1890 gebouwd door de bekende Utrechtse firma Maarschalkerweerd. Echter, dit instrument ligt momenteel wat treurig in onderdelen opgeslagen in een loods. Het kerkgebouw dreigde in 2007 in te storten. In allerijl is het monumentale orgel toen verwijderd. Ondertussen is de kathedraal hersteld, maar wacht het kerkbestuur nog op geld om tot restauratie en terugplaatsing van het orgel over te kunnen gaan. In de afgelopen maanden heeft de Rijksdienst voor het Cultureel Erfgoed daar in nauw overleg met Suriname een plan voor gemaakt. Dat voorziet in gefaseerd herstel door lokale meubelmakers en timmerlieden, onder regie van een Nederlandse orgelmaker. Door de samenwerking ter plekke en het faseren van de werkzaamheden kan het werk relatief goedkoop en financieel effectief worden uitgevoerd. Het noodzakelijke bedrag is op deze manier zo laag, dat terugplaatsen geen droom meer is.

op wat ze hebben, zeker als ze merken dat zij zelf een aandeel kunnen hebben in het bespelen en in het onderhoud, en dat daarmee ook klassieke ambachten gaande kunnen worden gehouden. Voor jonge mensen telt de koloniale herkomst minder en is dit een onbelast en onbekend terrein. Zij raken extra gemotiveerd als ze ontdekken dat orgels niet alleen voor ernstige en zware composities bedoeld zijn, maar dat je er ook vrolijke Surinaamse muziek mee kunt vertolken. Om niet meer afhankelijk te zijn van overzeese inbreng is een verdere uitbouw van kennis en kunde nodig. Daarom overlegt het Surinaamse Ministerie van Onderwijs, Wetenschap en Cultuur momenteel met de Rijksdienst over een tienjarenplan. Dat bevat alle aspecten van opleiding, beheer, gebruik en onderhoud. Als het plan uitgevoerd wordt, kan dit klinkende erfgoed een zonnige toekomst tegemoet zien. ■

Rudi van Straten is specialist klinkende monumenten bij de Rijksdienst voor het Cultureel Erfgoed, r.van.straten@cultureelerfgoed.nl.



POLYURETHAAN- POMPOENEN

Een weelderig grasland met grote oranje pompoenen die vreemd oplichten, kleine groene pompoenen en gestreepte courgettes. Tussen de stengelranken en bladeren liggen kiezelsteentjes en boomtakken op bruinzwarte aarde. Maar dit is geen gewoon stukje natuur. Het is een kunstwerk en heet *Zuccaia*. De Italiaanse arte povera-kunstenaar Piero Gilardi maakte het van beschilderd polyurethaan-schuim. In 1992 kocht de gemeente Zoetermeer *Zuccaia* voor de wereldtuinbouw-tentoonstelling Floriade. Sinds 2000 heeft de Rijksdienst voor het Cultureel Erfgoed het in beheer. De pompoenen krijgen over enige tijd een mooie plek in het vernieuwde Stadsmuseum Zoetermeer.

Momenteel onderzoeken restauratoren de mate van verval van het polyurethaan-schuim, evenals het effect van een eerdere restauratie. In 2000 was *Zuccaia* namelijk stoffig en vuil en had te lijden gehad van de aanrakingen van vele Floriade-bezoekers. Het kunstwerk is toen gereinigd, hersteld en geïmpregneerd met een laagje dat het schuim als een zonnebrandmiddel tegen daglicht beschermt, zodat het langer mee kan. Deze conserveringsmethode ontwikkelde de Rijksdienst zelf en was in die jaren nieuw. Het huidige onderzoek zal inzicht geven in de werking ervan op de langere termijn. ☒

SIMONE VERMAAT, conservator bij de Rijksdienst voor het Cultureel Erfgoed, en CARIEN VAN AUBEL, restaurator in opleiding aan de Universiteit van Amsterdam, s.vermaat@cultureelerfgoed.nl & carienvanaubel@hotmail.com.
Zie ook www.stadsmuseumzoetermeer.nl.



FOTO'S RNW MEDIA

Het gebouw van de Wereldomroep in de jaren zestig

Gebouw van de Wereldomroep rijksmonument

Hallo, hier Holland

Vanuit de Hilversumse studio's waar tot voor kort de Wereldomroep zijn programma's maakte, zendt nu de AVROTROS uit. Sinds een paar maanden is het karakteristieke gebouw uit 1961 een rijksmonument. ANNETTE KOENDERS & HILDE VAN MEETEREN

In een tentje in Frankrijk, op een schip aan de andere kant van de aarde, op militaire missie in Nederlands-Indië of Uruzgan. Gedurende 65 jaar hielden de radio- en televisieuitzendingen van Radio Nederland Wereldomroep de Hollanders in het buitenland op de hoogte van de situatie aan het thuisfront. In 1961 trok de Wereldomroep in een spiksplinternieuw gebouw aan de rand van Hilversum, waar de uitzendingen werden voorbereid en opgenomen. Afgelopen januari wees cultuurminister Jet Bussemaker dit typerende bouwwerk aan als rijksmonument. Het gebouw van de Wereldomroep is namelijk een bijzondere

vertegenwoordiger van de ontwikkeling van de radio- en televisiewereld in Nederland. De Wereldomroep moest het pand in 2012 wegens inperking van zijn taken verlaten. Gelukkig diende zich een nieuwe gebruiker aan. Sinds 2014 is de kort daarvoor gefuseerde omroep AVROTROS er naar volle tevredenheid in gehuisvest. Hierdoor hebben de studioruimtes, die bepalend zijn voor dit unieke Hilversumse bouwtype, hun functie kunnen behouden. Tegenwoordig klinkt hier het geluid van bijvoorbeeld het radioprogramma Sterren.nl Top 20 en ook de dagelijkse televisierubriek EenVandaag wordt er opgenomen. Voor de verhuizing is in nauw overleg met de Rijksdienst voor het Cultureel Erfgoed en de gemeente Hilversum het aanstaande rijksmonument met respect voor zijn geschiedenis aangepast aan het hedendaagse gebruik door de AVROTROS. De akoestische wandbekleding, om maar iets te noemen, is zo veel mogelijk hersteld.

Rechtstreekse radiouitzendingen

De Wereldomroep is in 1947 ontstaan uit de Philips Omroep Holland-Indië. Deze voorganger begon in 1928 met rechtstreekse radiouitzendingen voor Nederlands-Indië. In zijn beginjaren was



Het decor van EenVandaag in een van de studio's



Het gebouw huisvest tegenwoordig de AVROTROS



Het 'studioplein' in de jaren zestig

de Wereldomroep gevestigd in een aantal villa's in de buurt van het centrum van Hilversum. Toen de omroep groeide, werd er uitbreiding noodzakelijk. De keuze viel op een nieuw te bouwen pand aan de Witte Kruislaan, ten noorden van Radio City, het latere Media Park. De directeur van de Wereldomroep, Hendrik van den Broek, zorgde ervoor dat het architectenbureau van zijn broer Jo van den Broek de opdracht kreeg om hun nieuwe onderkomen te ontwerpen. Zo ging dat toen.

Het gebouw voor de Wereldomroep betekende de start van de samenwerking tussen de architecten Jo van den Broek en Jaap Bakema. Zij tekenden er een plattegrond in een kruisvorm voor. Dit principe zouden Van den Broek en Bakema in de jaren erna ook in andere ontwerpen toepassen. Op de plaats waar de twee assen elkaar snijden, plaatsten zij trappen en liften. Het gebouw van de Wereldomroep huisvest zowel studio's als uitgebreide kantoorruimtes voor de redacties. De studio's bevinden zich op de begane grond. Zij zijn als losse volumes vormgegeven. De hoofdconstructie bestaat uit een betonskelet van taps toelopende vloerelementen, die gedragen worden door kolommen. Niet alleen aan de binnenkant, maar ook aan de buitenkant is deze structuur prominent zichtbaar. De gevels zijn repeterend opgebouwd uit systeemelementen met dubbelglas. Dubbelglas, dat had nog bijna niemand!

Mozaïektegeltjes

Landschapsarchitect Wim Boer ontwierp de omringende tuin. Met open ruimtes en solitaire bomen creëerde hij een soepele overgang naar het Gooise landschap rondom. Een grote, rechthoekige vijver

.....
*Een grote,
 rechthoekige
 vijver weer-
 spiegelt het
 destijds
 ultra-
 moderne
 gebouw*

met blus- en koelwater weerspiegelt het destijds ultramoderne gebouw. Binnen zijn de kolommen in de trappenhuizen bekleed met mozaïektegeltjes en de liftkoker is gedeeltelijk afgewerkt met oranje mozaïek. Dat verwijst naar Radio Oranje, het radioprogramma dat de Nederlandse regering in ballingschap tijdens de Tweede Wereldoorlog vanuit Londen uitzond. Het 'studioplein' op de begane grond en de aangrenzende studio's zijn vanwege hun functie volledig bedekt met akoestische wandtegels. Op de redacties zijn de kamers door middel van ingebouwde kasten gescheiden van de gang. Twee jaar geleden, toen de AVROTROS het gebouw betrok, moest deze kamerindeling ten behoeve van het zogenoemde Nieuwe Werken plaatsmaken voor open ruimtes. Hierbij is waar mogelijk de afwerking van Van den Broek en Bakema zichtbaar gelaten. Zo zijn er enkele gangwanden met ingebouwde kasten in de open ruimtes gehandhaafd. Deze doen nog steeds als kast en buffer dienst. Overal is het betonplafond in het zicht gebleven. De installatietechniek is er in platte elementen aan gehangen, zodat de werkplekken aan de moderne klimaatwensen kunnen voldoen. Door het gebruik door de AVROTROS vormt het pand van de Wereldomroep een schakel in de ontwikkeling van zelfstandige omroepgebouwen op verschillende plekken in Hilversum naar de clustering van omroepvoorzieningen. Hiermee is er een passende en duurzame tijdlaag aan het rijksmonument toegevoegd. ✘

Annette Koenders is senior adviseur monumenten bij de gemeente Hilversum en Hilde van Meeteren is adviseur architectuurhistorie bij de Rijksdienst voor het Cultureel Erfgoed, a.koenders@hilversum.nl & h.van.meeteren@cultureelerfgoed.nl.



Soms wordt een oud gebouw te heftig gerestaureerd, zoals een overmaat aan botox een gezicht te strak kan trekken. Dat zou dan wel iets minder mogen. Maar in een ruïne kun je niet wonen. Wat is nu het juiste midden? NANETTE DE JONG

De gevel van het linker huis heeft zijn patina behouden. Het rechter huis heeft het verloren

Een pleidooi voor patina en imperfectie

MAG 'T IETSJE MINDER?

In zijn boek *De vergankelijkheid* schreef bioloog Midas Dekkers over een restauratie die te ver is doorgevoerd: 'Er is niks ouds meer aan het pand. Juist door de restauratie is het oude eraf. Ook als de gevel expres overhangt en de kozijnen expres niet even groot zijn, zit er geen ingevreten vuil meer in het hout, zijn de oude kranten achter het behang weg, vindt geen muis meer een holletje. Kinderen hebben dat door; dit is geen leuk huis meer. Alleen de vorm is gebleven. Het oude huis is ontzield.' Een oud gebouw kan door een te ingrijpende restauratie hard en afstandelijk worden. Iedere oneffenheid is dan weggewerkt. Het is weer als nieuw. Vergelijk zo'n strak getrokken pand met een gezicht dat stevig met botox behandeld is. Uit beide is de ziel verdwenen.

.....

Een oud gebouw kan door een te ingrijpende restauratie hard en afstandelijk worden

.....

Onderhoud is belangrijk, omdat een gebouw anders instort. Het moet waterdicht zijn. Maar bij zware restauraties kan het voorkomen dat de bezielde schoonheid verloren gaat. Het zou dan ook niet verkeerd zijn om waardevolle gebouwen ietsje

minder op te knappen en om meer aandacht te hebben voor het behoud van patina en imperfectie. Die ouderdomskenmerken veroorzaken namelijk emotie. Schoonheid als zintuiglijke beleving, daar gaat het om.

Dat wat behaagt

In de tijd van de oude Grieken was schoonheid geen autonoom begrip, zo schreef Umberto Eco in *De geschiedenis van de schoonheid*. Ze was fictief. Dat is moeilijk te begrijpen voor ons in de 21ste eeuw, maar de manier waarop wij naar schoonheid kijken, is pas geïntroduceerd in de achttiende eeuw. Het Griekse woord 'kalos' betekent ongeveer 'mooi', maar een betere vertaling is 'dat wat behaagt, wat bewondering wekt, wat de blik vangt'. Kalos slaat niet alleen op met de zintuigen waarneembare zaken. Het gaat ook om ziel en karakter, die je eerder met het oog van de geest waarneemt dan met dat van het lichaam. De klassieke Grieken relateerden schoonheid aan maat en aanpassing. Volgens de Romeinse architect Vitruvius, de grondlegger van ons beeld van architectuur, was schoonheid een van de voorwaarden waar een goed gebouw aan moest voldoen, naast stevigheid en functionaliteit. Echter, wat dit precies inhield, heeft hij in zijn boeken niet nader omschreven. De term 'aesthetica' is een uitvinding uit de achttiende eeuw en betekende toen 'de leer van de zintuiglijke beleving'. Een van de onderdelen van de aesthetica was de aandacht voor het schilderachtige. De ruïne speelde in de toentertijd aangelegde landschapsparken een belangrijke rol. Een wandeling door een park was opgebouwd als een reeks scènes in een theaterstuk en iedere scène moest een ander »

DE ERFGOED-ACADEMIE

Dit artikel is een bewerking van het essay dat Nanette de Jong op persoonlijke titel schreef ter afsluiting van de leergang Erfgoedfilosofie aan de ErfgoedAcademie. De ErfgoedAcademie is een initiatief van het Nationaal Restauratiefonds en de Rijksdienst voor het Cultureel Erfgoed en beoogt met cursussen de kwaliteit en professionaliteit van alle erfgoedzorgers te versterken. De leergang Erfgoedfilosofie biedt zowel reflectie op het vakgebied en de eigen praktijk als training in vaardig overleggen. Nadere informatie: www.erfgoedacademie.nl of Monique Eerden, [programmacoördinator ErfgoedAcademie, m.eerden@cultureel-erfgoed.nl](mailto:programmacoördinator@erfgoedacademie.nl).



Door oud glas kun je niet perfect kijken, maar het geeft wel sfeer



Lang geleden hersteld houtwerk: niet perfect, maar wel mooi



FOTO LUCREES VAN GROMINGEN

De industriële muren van de ketelmakerij op Rijkswerf Willemsoord zijn imperfect gebleven

» gevoel bij de wandelaar oproepen. Bloemperken maken blij, een donker bos veroorzaakt een gevoel van angst en het uitzicht op een solitaire boom in een verder leeg veld geeft rust. En ruïnes? Ruïnes werden speciaal gebouwd om gevoelens van melancholie op te roepen.

Versleten

'Vintage', oftewel tweedehands, antiek, ouderwets, is momenteel erg in de mode voor kleding en interieur. Veel mensen houden van oude spullen. Niet alleen omdat ze deze tegenwoordig zo niet meer maken, maar vaak ook omdat ze wat versleten zijn en daarmee een verhaal vertellen, een tipje van hun geschiedenis oplichten. Hoe zit dat met gebouwen? Speelt de waardering voor slijtage daarbij vandaag de dag ook weer een rol? De vele fabrieken die met behoud van een afgeleefd uiterlijk een nieuwe functie krijgen, lijken wel in die richting te wijzen. En de monumentenzorg, hoe staat die erin? In 2011 is geconstateerd dat de restauratieachterstand bij rijksmonumenten is ingelopen. Dat wil zeggen dat negentig procent van de zestigduizend monumenten in goede technische staat verkeert. De overige tien procent blijft voor de restauratiebranche beschikbaar als werkvoorraad. Voor de gerestaureerde gebouwen stimuleert de overheid planmatig onderhoud, om ze in goede conditie te houden. Daartoe wordt ieder jaar of eens in de twee jaar een rapport opgemaakt van de technische stand

van zaken van deze monumenten. Ieder gebouw-onderdeel wordt daarbij minutieus onderzocht en er wordt in heel wat gevallen aanbevolen om iedere onvolkomenheid te herstellen. En als de steiger er dan toch omheen staat, is het vaak goedkoper en efficiënter om meteen maar meer aan te pakken en soms zelfs uit voorzorg al delen te vervangen. Ook uit gemakzucht worden onderdelen vernieuwd. Het is vaak makkelijker om iets te slopen en opnieuw op te bouwen dan om het behoedzaam partieel te herstellen. In dit proces gaat onbedoeld en zonder dat men er erg in heeft een hoop verloren.

Rimpels

In de jaarlijkse rapportage wordt niet gekeken naar de cultuurhistorische staat van het monument. Terwijl het daar natuurlijk om zou moeten gaan. Wat is de essentie van het gebouw? Hoe uit zich dat in de verschillende onderdelen? De deuren, de schouwpartijen, de dakpannen vertellen het verhaal van de bouw- en gebruiksgeschiedenis. Met name door het nog zichtbare patina: de gebruikssporen, de rimpels, de scheuren, het gesletene, het scheve, het ingezakte, het schilderachtige.

Het is niet voor niets dat de meeste mensen bij de aanblik van een enigszins ruïneus gebouw een sterke zintuiglijke beleving hebben. Want wat is er nu mooier dan afgebladderd schilderwerk en een scheve muur? *Plus belle que la beauté est la ruine de la beauté*. Zo'n bouwwerk beantwoordt aan ons romantische ideaalbeeld van een relict uit vroegere tijden. Maar je moet het nog wel kunnen gebruiken. Het moet wel comfortabel zijn, niet lekken en zeker niet instorten. Je moet het juiste midden zien te vinden. De Rijksdienst voor het Cultureel Erfgoed definieert de term 'restauratiekwaliteit' als de balans tussen een technisch goede staat, het eventueel aanpassen aan een nieuwe functie en het behoud van de cultuurhistorische waarde. Patina en imperfectie beschouwt de dienst als onderdeel van deze waarde.

Ketelmakerij uit 1920

Maar wat is nu die balans, dat juiste midden of de juiste toon? Een goed voorbeeld levert Rijkswerf Willemsoord in Den Helder. Daar is de ketelmakerij uit 1920 vorig jaar verbouwd tot het nieuwe onderkomen van theater De Kampanje. Het industriële gebouw is radicaal aangepast om er een comfortabele schouwburg van te kunnen maken, maar de juiste architectonische toon is getroffen.



'Plus belle que la beauté est la ruine de la beauté'

Afgezien van de aanpassingen lijkt het alsof er niets is gebeurd. In werkelijkheid heeft hier een uitgekende restauratie plaatsgevonden, waarbij alleen het hoognodige is uitgevoerd. De spanten en het betondak zijn in het zicht gebleven en niet mooier gemaakt dan nodig. Het voelt heel prettig om in dit rijksmonument te verblijven. Als je de foyer instapt, zie je meteen de enorm hoge, imperfecte muren van metselwerk en dat is een prettige sensatie. Je wordt getroffen door de schoonheid van het oude gebouw. De ketelmakerij was gewoon een functioneel pand

Hier en daar ontbrekend voegwerk, scheurtjes, gaten, vlekken en roestend ijzer

zonder poespas, maar wel van degelijke kwaliteit. Dat karakter heeft ook de grote 'doos' die er terughoudend en met veel respect voor het oude in is gebouwd. Doordat deze inbouw uit sober beukenhout, staal en beton bestaat, gaat de aandacht naar de oude buitenschil. Die is getekend door sporen uit het verleden, met hier en daar ontbrekend voegwerk, scheurtjes, gaten, vlekken en roestend ijzer. De ingetogen kleuren van de nieuwe onderdelen geven de oude materialen een podium.

Het goede leven

Het is het beste om bij ieder gebouw apart de juiste toon te bepalen, op basis van onderzoek naar de technische én de cultuurhistorische staat. Dan gaat het om zowel de buiten- als de binnenkant en om de omgeving. Deze benadering is vergelijkbaar met het goede leven volgens de vier kardinale deugden in de filosofie: maat, moed, verstandigheid en rechtvaardigheid. Een zwaar gebotoxt gebouw is te ver doorgesloten en dus mateloos. Maar een ruïneuze staat is ook geen realistische optie. Het vergt moed om bij een restauratie van niets doen uit te gaan, zoals bij theater De Kampanje. Maar als je verstandig bent en alleen vervangt wat nodig is en aandacht hebt om het bouwwerk gracieus te laten verouderen is dat voor de samenleving een grote aanwinst. Het vertellen van het verhaal van een gebouw wordt steeds belangrijker. Maar om dat verhaal te kunnen vertellen heb je wel sporen uit het verleden nodig. Waar vallen patina en imperfectie te zien en zijn die te behouden? Het is echter niet verstandig om imperfectie tot de nieuwe standaard te verheffen. Laat een gebouw vooral zijn toevallige je-ne-sais-quoi-karakter houden. En laten we enig verval accepteren. Iedere generatie bepaalt zijn eigen geschiedenis. Als wij nou eens bij het schrijven van onze geschiedenis patina en imperfectie waarderen. Gewoon omdat het mooi is. ☒

Nanette de Jong is adviseur bouwkunde bij de Rijksdienst voor het Cultureel Erfgoed, n.de.jong@cultureelerfgoed.nl.



FOTO GEMEENTE LEIDEN

De heuvel van de Burcht van Leiden is nu ook een rijksmonument

Burchtheuvel monument

Sinds februari is niet alleen de Burcht van Leiden zelf een rijksmonument, maar ook de heuvel waarop deze staat. De imposante burchtheuvel kreeg deze status vanwege de archeologische resten die zich erin bevinden. De Burcht staat midden in het stadscentrum, daar waar de Oude en Nieuwe Rijn samenkomen. Aan de oostzijde was deze strategische plek begrensd door een gracht tussen de twee rivierarmen, die inmiddels gedempt is. De ronde ringmuur dateert uit de tweede helft van de dertiende eeuw en is waarschijnlijk in opdracht van Floris V gebouwd.

Maar de twaalf meter hoge heuvel is veel ouder. Dankzij kleine opgravingen weten we dat er houtconstructies uit het eind van de negende en het begin van de tiende eeuw in verborgen liggen. Mensen hebben de heuvel destijds in meerdere fasen met zoden en klei opgeworpen. Al in de veertiende eeuw verloor de Leidse Burcht zijn strategische betekenis. In 1651 kocht de stad hem van de laatste burggraaf. Vanaf die tijd gebruiken de Leidenaren de Burcht als recreatieplek. De ringmuur is sinds 1968 rijksmonument. Nu zijn de middel-eeuwse sporen in de heuvel ook beschermd. ☒

Exposities 40-65 te leen

Wie wil er een kleine tentoonstelling lenen over de wederopbouw na de verwoestende Tweede Wereldoorlog? De Rijksdienst voor het Cultureel Erfgoed biedt er drie verschillende aan. De expositie met de naam *Herstel, groei en vernieuwing* gaat over landwinning en ruilverkaveling en concentreert zich op zeven agrarische gebieden. De tweede, *Wederopbouw: Een kansrijke erfenis*, heeft de woonwijken uit de jaren 1940 tot en met 1965 als onderwerp. Aan deze expositie kan de lener lokale informatie toevoegen over de toenmalige nieuwbouwwijken uit de eigen stad. De derde tentoonstelling, *Werk aan de winkel*, komt voort uit een prijsvraag omtrent een oplossing voor de leegstand van winkels uit het naoorlogse tijdvak.

Alle drie de tentoonstellingen geven de aandacht voor het erfgoed uit de wederopbouw een impuls. Bezoekers kunnen er hun kennis over die periode mee vergroten. De exposities zijn flexibel op te stellen en hebben niet veel ruimte nodig. Belangstellenden kunnen ze gratis lenen via de InfoDesk van de Rijksdienst: info@cultureelerfgoed.nl of 033 – 421 7 456. Nadere informatie: www.cultureelerfgoed.nl. ☒



De tentoonstelling 'Wederopbouw: Een kansrijke erfenis' gaat over woonwijken



Het monumentale interieur van Kasteel Heeze, met beheerder Fransje Thijssen

Digitale platforms van start

In de afgelopen maanden opende de Rijksdienst voor het Cultureel Erfgoed op internet vijf zogeheten digitale platforms. Het gaat als eerste om www.toekomstreligieuserfgoed.nl, dat bedoeld is voor geïnteresseerden in nieuwe functies voor historische kerken en kloosters. Het platform www.monumentaleinterieurs.nl draait om oude binnenruimten. Het onderhoud van hedendaagse kunstwerken is het thema van www.incca.org. Voor iedereen die samen de kwaliteit van museale verzamelingen wil verhogen is er www.museumcollecties.nl. En tot slot is www.erfgoedmodernetijd.nl gewijd aan architectuur en kunst uit de twintigste eeuw.

De digitale samenwerkingsplekken zijn een aanvulling op bijeenkomsten bij de Rijksdienst in Amersfoort. Hierop praten erfgoedzorgers elkaar bij door de resultaten van recent onderzoek te delen. Via de platforms kunnen mensen in de erfgoedwereld online met elkaar in contact komen. Wie zich aanmeldt, heeft de mogelijkheid om kennis uit te wisselen en iedereen op de hoogte te houden met bijvoorbeeld nieuws, evenementen en pas verschenen publicaties. De deelnemers kunnen foto's met de anderen delen, vragen stellen en beantwoorden, een blog schrijven en over voorbeelden uit de praktijk vertellen. ☒

Een biografie van de Noordoostpolder

Land in beweging

Minder boeren en meer lege boerderijen. En ook meer verkeer en meer water. Dat is waar de Noordoostpolder in de nabije toekomst mee te maken krijgt. Wat heeft dat voor gevolgen voor de ruimtelijke inrichting?

MIRANDA REITSMA & ANITA BLOM

De Noordoostpolder in het IJsselmeer viel in 1942 droog. Na de oorlog verdeelde de overheid het nieuwe land over streng geselecteerde boeren uit heel Nederland. Er zijn in die eerste naoorlogse jaren volgens planning tien dorpen tussen al die akkers en weilanden gebouwd. Van bovenaf gezien in een cirkel, met keurig in het midden het hoofddorp Emmeloord. Alles op fietsafstand. De Noordoostpolder is op deze manier ambitieus opgezet als totaalconcept voor de nieuwe mens in een nieuwe maatschappij. Door deze bijzondere ruimtelijke ordening en ontstaansgeschiedenis is de Noordoostpolder een toonbeeld uit de wederopbouwperiode. Het Rijk stelt zich daarom

tot doel de cultuurhistorische kenmerken van deze polder in stand te houden. Om inzicht te bieden in de huidige ontwikkelingen in de Noordoostpolder verdiepte Stichting Polderlab zich hier mede op verzoek van de Rijksdienst voor het Cultureel Erfgoed in. De Rijksdienst ondersteunde de stichting hierbij met kennis en geld. De boeren in de Noordoostpolder zijn al sinds de oorlog gericht op samenwerking en uitwisseling van kennis. Dat heeft te maken met de pioniersmentaliteit die zij destijds hard nodig hadden. Deze mentaliteit is onderdeel van de cultuurhistorische waarde van de Noordoostpolder, want zij is bepalend geweest voor de ontwikkeling van het gebied. Alleen de beste en innovatiefste boeren uit Nederland waren geselecteerd om hier een boerderij te starten. De huidige bewoners en boeren, vaak de derde generatie, ervaren de ruimte en de vrijheid in de polder als zeer waardevol.

Drukker en leger

Bij de boeren in de Noordoostpolder is in de loop der tijd differentiatie in bedrijfsvoering opgetreden. De grote boeren zijn gericht op groei van hun areaal en bulk. Zij hebben hun erf en productiegronden losgekoppeld doordat ze verspreid over de polder akkers bezitten. Omdat zij zich telkens met tractoren, vrachtwagens en machines van hun ene stuk grond naar het andere begeven, is het op de wegen van de Noordoostpolder drukker geworden. De huizen van de andere boerderijen die de grote boeren gekocht hebben, staan leeg. Het nieuwe land gebruiken ze, maar ze hoe-

Gerard de Bruijn verbouwt in de Noordoostpolder onder meer uien, witlof en aardappelen





Bloemenbedrijf van de familie Van Bentem



De Orchideeënhoef bestaat uit toeristische siertuinen

ven maar in één huis te wonen. Deze schaalvergroting zal in de komende jaren nog flink toenemen.

De kleine boeren hebben te weinig grond in bezit om tegenwoordig nog rendabel te kunnen zijn en richten zich op verbreding van hun activiteiten. Voor hen is een aantrekkelijke omgeving van belang. Veelal stoppen zij met hun boerenbedrijf en verkopen hun land aan de grote boeren. Het aantal boeren in de Noordoostpolder zal naar verwachting nog verder afnemen, maar de oppervlakte aan grond die agrarisch gebruikt wordt, zal op deze manier gehandhaafd blijven. Er zijn ook nog middelgrote boeren. Zij richten zich niet zozeer op groei, maar vooral op optimalisatie en een efficiënte bedrijfsvoering. Ze streven productinnovatie en kwaliteitsverbetering na. Hun bedrijfsvoering verandert de inrichting van de polder niet.

Internetzaak en wijnwinkel

Het fruitgebied langs de Steenwijkerweg is in de afgelopen decennia vermengd met akkerbouw, maar kent ook erven met niet-agrarische bedrijvigheid of waar alleen gewoond wordt. Oorspronkelijk waren winkels en andere voorzieningen uitsluitend in de dorpen te vinden. De laatste jaren zijn op de erven ook bijvoorbeeld een bouwmaterialenhandel, internetzaak en wijnwinkel geopend. Een

Deze schaalvergroting zal in de komende jaren nog flink toenemen

van de erven is nu zelfs een kleinschalig dierenpark. Volgens de bewoners maakt de diversiteit aan functies van de erven hun weg bijzonder in de polder. 'We zijn nu omringd door mensen die op een erf leven zonder nog te boeren. Het liefst zien we er ondernemers wonen, omdat die een boerenbedrijf snappen.' Stichting Polderlab heeft op basis van deze bevindingen een boek geschreven, *Grond voor verandering*. Deze biografie beschrijft zowel

HET POLDERWATER

In het waterbeheer van de Noordoostpolder zijn sinds de drooglegging ook veranderingen opgetreden. De ondergrond daalt, de kwaliteit van het grondwater vermindert en het waterbergende vermogen van de bodem neemt ook af. De polder wordt natter. Het Waterschap Zuiderzeeland en de agrariërs hebben verschillende verantwoordelijkheden en belangen. Zo beoordelen boeren de kwaliteit van het water in relatie tot het rendement van hun gronden. Het waterschap kijkt ernaar vanuit het waterbergende vermogen en de kwaliteit van de bodem. Er wordt voorzichtig geopperd om bodemdaling en grondgebruik met elkaar in overstemming te brengen door vrijwillige ruilverkaveling. Natte akkers kunnen namelijk heel goed weilanden worden. Duidelijk is in ieder geval dat het waterbeheer van invloed zal zijn op de inrichting en het gebruik van de polder. Een vervolgonderzoek zal meer duidelijkheid brengen.

de geschiedenis als de huidige dynamiek in de Noordoostpolder in één verhaal. Het boek geeft een beeld van de toekomst die bewoners en ondernemers voor zichzelf zien, hoe ze dat aanpakken en wat dit betekent voor het landschap van de Noordoostpolder. De vraag daarbij is of het ruimtelijke systeem van de polder hierdoor aan vernieuwing toe is. De uitgave biedt inzicht in de organische ontwikkeling die nu plaatsvindt en die tegelijkertijd raakvlakken heeft met aankomende veranderingen. Deze veranderingen zullen daarmee een concrete opstap vormen voor een precieze, planmatige herijking van de polder. Niet meer als totaalconcept, maar aangepast aan de huidige bewoners. ☒

Miranda Reitsma is voorzitter van de Stichting Polderlab en Anita Blom is specialist historische stedenbouw bij de Rijksdienst voor het Cultureel Erfgoed, mreitsma@reitsmastedebouw.nl & a.blom@cultureelerfgoed.nl.

Zie ook www.polderlab.nl.

'Grond voor verandering: Biografie van de Noordoostpolder', Laura de Bonth, Miranda Reitsma en Dirk Verhagen, Stichting Polderlab, 120 pag., is gratis te downloaden via www.polderlab.nl.



Het Royal Perth Hospital

Intussen op de onderkant van de wereld...

Frank Buchner is adviseur erfgoed en ruimte bij de Rijksdienst voor het Cultureel Erfgoed. Drie maanden lang werkte hij in Australië aan een visie op de buurt rond het Royal Perth Hospital. Hij legt uit waarom. DIRK SNOODIJK

Waarom ben je naar Australië gegaan? 'Australië is een van de tien landen waar Nederland mee samenwerkt in het behoud van zogenoemd "gedeeld" cultureel erfgoed. Voor alle tien landen geldt dat wij er zo'n historische band mee hebben, bijvoorbeeld als handelspartner of als kolonisator, dat er zich in het land erfgoed van Nederlandse afkomst bevindt. Behalve om Australië gaat het om Brazilië, India, Indonesië, Japan, Rusland, Sri Lanka, Suriname, de Verenigde Staten en Zuid-Afrika. De Rijksdienst voor het Cultureel Erfgoed en de Erasmus Universiteit nodigen deze landen periodiek uit voor de cursus *Urban Heritage Strategies*, in Rotterdam. Vorig jaar deden daar drie mensen aan mee van de Australische National Trust. Zij brachten als casus het Royal Perth Hospital in. De Rijksdienst ondersteunt tijdens de cursus elk landenteam met een referent. Dat was ik voor Australië. Dat beviel blijkbaar goed, want naderhand nodigden zij mij uit om in Perth enige tijd door te komen werken aan het ziekenhuis.'

Wanneer is het ziekenhuis gebouwd?

'Het oudste deel opende in 1855. Als je je realiseert dat Perth in 1829 gesticht is, dan hoort het ziekenhuis dus bij de oudste gebouwen van de stad. Het stond toen in een nog grotendeels leeg gebied. Dat is nu de binnenstad. Er zijn in de loop der tijd



Verstopt achter de monumentale boom: het historische ziekenhuis vandaag de dag

allerlei gebouwen bij het ziekenhuis gekomen en er zijn onderdelen aangebouwd. Het is een beetje een allegaartje geworden.'

Wat is er momenteel met het ziekenhuis aan de hand?

'In 2013 is verderop in Perth het Fiona Stanley Hospital geopend. Het Royal Perth Hospital blijft in afgeslankte vorm bestaan als belangrijkste traumacentrum. Waarschijnlijk trekt het ziekenhuis zich op termijn terug in de nieuwste delen van het complex en gaat het de oudste gebouwen verlaten. Dus daar kan een nieuwe invulling aan gegeven worden. Het Australische Ministerie van Volksgezondheid heeft het beheer van de zeven oudste delen al overgedragen aan de National Trust. Dat is niet ongebruikelijk. Deze erfgoeddienst beheert in Australië een heleboel gebouwen. De organisatie knapt ze op, onderhoudt ze en zoekt er zo nodig een passende nieuwe functie voor.'

Waarom is het Royal Perth Hospital erfgoed van Nederlandse afkomst?

'Dat is niet zo. Nederland heeft in Australië geen gebouwen neergezet. Wel hebben we daar in de afgelopen eeuwen veel schepen verloren. Wij werken met Australië samen vanwege de wrakken die er voor de kust liggen. Van 1644 tot in de negentiende eeuw heette Australië Nieuw-Holland. In de zeventiende eeuw gingen er nogal wat Nederlanders heen. De cursus gaat niet zozeer om Nederlands erfgoed, maar om Nederlandse kennis. Hoe zet je in de ruimtelijke ontwikkeling erfgoed in? Dat hebben we met het ziekenhuis laten zien.'

Hoe heb je de National Trust van dienst kunnen zijn?

'De National Trust heeft veel ervaring met het restaureren van gebouwen en met een passende bestemming vinden, maar dit is meer dan een gebouw. Het gaat om een complex. Dit vraagt om een planologische visie in plaats van om een visie op de afzonderlijke gebouwen.'

Waarom is dat zo?

'Het ziekenhuis doet weinig met zijn omgeving. Natuurlijk is de infrastructuur zo dat de ambulances er snel kunnen vertrekken

.....
'Dit vraagt om een planologische visie'
.....



Het Royal Perth Hospital niet lang na de bouw in 1855

en aankomen. Maar verder is het een wereld op zichzelf, met een eigen wasserij, parkeergarage en reparatiewerkplaats. Dat functioneert prima. Maar als het ziekenhuis uit die oudste gebouwen trekt, dan zou je willen dat die meer gaan doen met hun omgeving. Als je een visie maakt op een groter geheel kun je er meer uithalen. Het zou jammer zijn als je alleen de gebouwen een andere functie geeft, maar niet van het momentum gebruikmaakt om dat goed in de stad in te bedden.'

Hoe is de situatie daar nu?

'De relatieve rust in dit deel van Perth is een kans voor het ziekenhuis, want de gemeente wil naast kantoren en winkels graag meer woningen in de binnenstad. Nu zie je 's ochtends allemaal auto's het centrum in rijden en 's middags omgekeerd. En 's avonds is het er uitgestorven, op sommige plekken op het onveilige af.'

Wat viel je nog meer op toen je daar rondliep?

'Wat opvalt, is dat het bouwblok waar het ziekenhuis in staat het langste bouwblok van de buurt is zonder dwarsverbindingen.

Daarmee is het een barrière in de stad. Een van onze aanbevelingen is dan ook om doorgangen voor voetgangers dwars over het ziekenhuisterrein te maken. Die ontstaan vanzelf als je alle bouwseltjes sloop die er later aan geknutseld zijn. De noodzaak van al die aanbouwtjes vervalft zodra het geen ziekenhuis meer is. Het zijn pragmatische oplossingen geweest voor een extra toilet of kantoortje. Het hospitaal is destijds als paviljoens in het groen gebouwd. Als enige in de buurt bevindt er zich rond het oude ziekenhuis nog steeds een groene rand van een meter of tien tussen de gebouwen en het trottoir. Dus aanbouwen slopen, de gebouwen weer in hun oorspronkelijke stijl terugbrengen en de tuinen herstellen, dan win je enorm aan kwaliteit.'

Wat gebeurt er nu in de buurt?

'Recht tegenover het ziekenhuis wordt op dit moment een nieuw kantoor gebouwd, met een hotel. Dat heeft een enorme potentie, want al die werknemers gaan straks in de lunchpauze ergens een broodje eten. Dat zou dus kunnen in de oude gebouwen van het ziekenhuis, als die een nieuwe bestemming krijgen. Dan kun »

EN WAT ZEGT DE NATIONAL TRUST?

Caroline Stokes is restauratiearchitect bij de National Trust. Zij werkte in Australië met Frank Buchner samen aan de planologische visie op het gebied rond het Royal Perth Hospital. Zij is hier zeer tevreden over: 'Franks ervaring als planoloog is voor ons verhelderend en nuttig geweest. Zijn analyse van de buurt heeft onze visie kader en context gegeven. Hij beschreef hoe de oudste gebouwen van het ziekenhuis oorspronkelijk als paviljoens in een tuin stonden. Dit was voor ons een vernieuwend en behulpzaam inzicht in het stedelijke patroon daar. Het rapport dat we samen hebben gemaakt is positief ontvangen door de gemeente Perth en draagt nu bij aan een visie op het gebied voor de komende dertig jaar.'



FOTO: BIRDSEYE VIEW

De binnenstad van Perth, met vooraan in het midden het ziekenhuis

» je ook meteen de kans grijpen om het voetgangersgebied van verderop door te trekken. Want nu is het rond het oude ziekenhuisterrein erg druk met auto's. Zonder auto's zou het daar een stuk aantrekkelijker worden. Al die aanbevelingen zijn onderdeel van een integrale visie op het gebied.'

Gaat Perth naar deze visie handelen?

'Vanuit een integrale visie de ruimte inrichten is nog wel ingewikkeld voor Australië. De visie is nu een bouwsteen voor een plan om de hele oostelijke binnenstad aan te pakken. Daar schrijft de gemeente momenteel nog aan.'

Waarom was deze manier van kijken nieuw voor Perth?

'Het is erg Nederlands om cultureel erfgoed te zien als een sterk punt, waar je iets mee kunt in de ruimtelijke ordening. Meer dan dat erfgoed heilig verklaard wordt en dat er niks mee kan. Dat

.....
'Zonder auto's zou het daar een stuk aantrekkelijker worden'

komt natuurlijk ook omdat wij veel erfgoed hebben, vergeleken met Australië. Dat betekent dat wij best ver gaan met ingrepen. Dat er in Australië relatief weinig echt oude gebouwen zijn, maakt dat wat er is gekoesterd wordt. Het oudste gebouw van het

ziekenhuis in Perth bijvoorbeeld, uit 1855, heeft in 1906 een niet al te fraaie ombouw gekregen, zonder een enkele ingang aan de openbare ruimte. Met die ombouw is bovendien de tuin dichtgebouwd. Die zou je naar mijn mening kunnen slopen. Maar omdat die ombouw voor Australische begrippen oud is en onderdeel is van het monument, is sloop ervan – ook als dat ten goede komt aan het grotere geheel – zeker niet iets dat direct op draagvlak kan rekenen.'

Loopt Nederland voorop met zulke integrale visies? Of is het gewoon een andere manier van werken?

'Om in dat natte Nederland te wonen, moesten wij eerst met zijn allen polders droogmalen en inrichten. Dat kun je niet alleen. Je zou altijd vanuit een integrale visie de ruimte moeten willen inrichten. Als je een mooi ingericht huis wilt hebben, moet je over het geheel nadenken. Je moet dan een visie op je kamer hebben. Je kunt best een keer de eethoek veranderen, maar het is dan wel aardig als die bij het bankstel en bij het behang blijft passen. Dat is in een stad ook zo. Maar een eigenaar kan alleen zijn eigen pand aanpassen. Hij heeft geen zeggenschap over het huis van de burens. Dat moet de overheid dus regelen. Dat is universeel.'

Wat gaat er nu met het ziekenhuis gebeuren?

'Daar is nog niets over bekend, helaas. Maar ooit zal het ziekenhuis deze plek verlaten en dan komt een visie op de toekomst van pas.' ❏

Dirk Snoodijk is eindredacteur bij de Rijksdienst voor het Cultureel Erfgoed, d.snoodijk@cultureelerfgoed.nl.

Nadere informatie: Frank Buchner, f.buchner@cultureelerfgoed.nl.

DIT IS DE EERSTE AFLEVERING VAN EEN NIEUWE RUBRIEK

Om uit te lenen aan musea en ambassades beheert de Rijksdienst voor het Cultureel Erfgoed een Japanse kast uit ongeveer 1700. In de VOC-tijd was Nederland een belangrijke schakel in de handel met Japan en in de verspreiding van meubels met Aziatisch lakwerk over Europa. Die zijn kostbaar, want de lak bestaat uit vele dunne lagen en de grondstoffen hiervoor zijn schaars. Om te voldoen aan de grote vraag ontstond er destijds in Europa een industrie in het namaken van meubels met Aziatische voorstellingen. Van deze Japanse kast zijn de meubelmaker, het jaar van makelij en de restauratiegeschiedenis onbekend. Daarom nam Elise Andersson, restaurator in opleiding aan de Universiteit van Amsterdam, bij een beschadiging een klein monster. Zij bestudeerde het stukje onder de microscoop, samen met experts van de Rijksdienst. Uit de dwarsdoorsnede blijkt dat de kast met een witte grondering afgewerkt is, met slechts enkele zwarte lagen. Analyses tonen aan dat deze uit krijt en roet bestaan, gebonden in een drogende olie, zoals lijnolie, met wat dennenhars voor de glans. Zowel de laagopbouw als de identiteit van de bindmiddelen wijst op Europese makelij. ✕

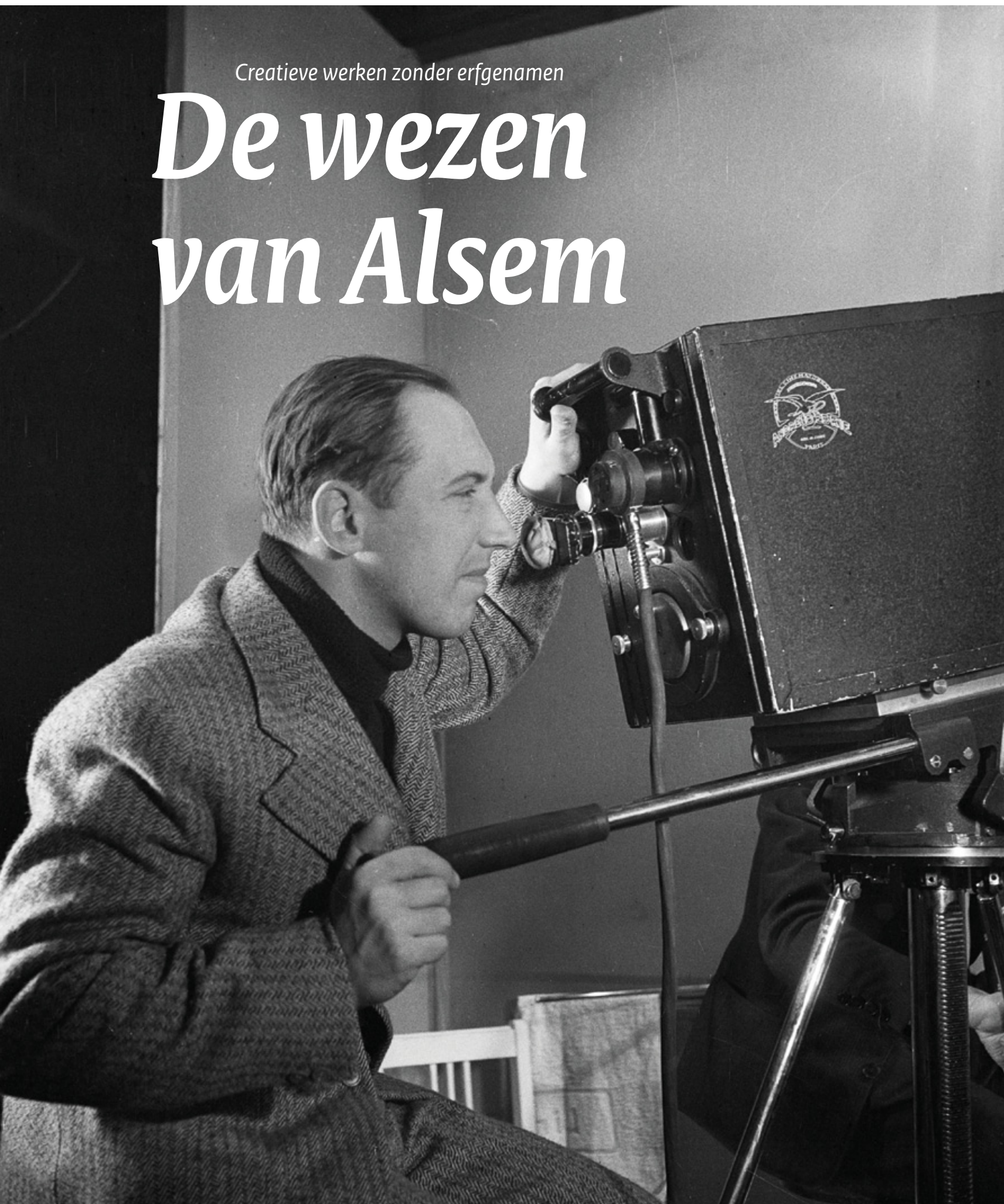
HENK VAN KEULEN, *specialist conservering en restauratie bij de Rijksdienst voor het Cultureel Erfgoed, h.van.keulen@cultureelerfgoed.nl.*



LAK VERRAADT AFKOMST

Creatieve werken zonder erfgenamen

De wezen van Alsem



Henk Alsem in 1935

Op creatieve werken rust auteursrecht. Tot zeventig jaar na de dood van hun maker waken de erfgenamen daarover. Maar wat als die onvindbaar zijn? Dan krijgen de werken het stempel ‘verweesd’ en mag je ze openbaar maken. Zoals de documentaires van filmpionier Henk Alsem. ERIC PALMEN

Veel mensen weten het: zeventig jaar na de dood van zijn maker loopt het auteursrecht op een creatief werk af. Dan mag iedereen ermee doen wat hij wil. En voordat die zeventig jaar verstreken zijn, hoor je toestemming te vragen aan de erfgenamen als je een boek wilt herdrukken, een film wilt vertonen of een foto wilt afbeelden. Soms echter zijn die erfgenamen niet te vinden, zelfs niet na zorgvuldig onderzoek. Ook dan kun je het werk publiceren, maar dan moet het wel officieel als ‘verweesd’ bestempeld zijn. Bij Nederlandse boeken, tijdschriften, foto’s en geluids- en filmopnamen heeft de Rijksdienst voor het Cultureel Erfgoed hierin een rol. Voordat een werk als verweesd door het leven kan gaan, hoort een bibliotheek, archief of museum enkele verplichte bronnen te doorzoeken om de rechthebbenden te achterhalen. De Rijksdienst faciliteert de erfgoedinstelling hierbij via www.cultureelerfgoed.nl. Als de erfgenamen inderdaad niet te vinden blijken, registreert de dienst het werk als verweesd bij het Harmonisatiebureau voor de Interne Markt.

Zo verging het de documentaires van Henk Alsem, waar het Amsterdamse filmmuseum Eye de rechthebbenden van zocht om ze te kunnen vertonen. In 1924 richtte filmpionier Alsem zijn eigen productiemaatschappij op, Hispano. De eerste vlucht naar Batavia, de begrafenis van kardinaal Mercier en het bezoek aan Nederland van de grote Russische filmmaker Sergej Eisenstein zijn voor het oog van het nageslacht bewaard gebleven door zijn gepassioneerde arbeid. Alsem was niet voor een kleintje vervaard. Zijn Batavia-film schoot hij vanuit de open cockpit van een Fokker D.XIII – waaghalzerij in dienst van een spectaculair beeld. De documentairemaker vestigde een filiaal van zijn studio in Nederlands-Indië en filmde in Azië onder meer de begrafenis van de Japanse keizer Taishō en het begin van de Chinese burgeroorlog. Met *Het gouden kroningsfestijn* maakte hij in 1948 zijn laatste belangrijke documentaire: een kleurenfilm over de inhuldiging van Juliana. Henk Alsem was nog maar 50 jaar oud toen hij op 28 april 1953 in Den Haag overleed.

Op onderzoek uit

Dat betekent dat tot 1 januari 2024, tot zeventig jaar na zijn overlijden dus, de rechten van de documentaires van Alsem bij zijn erfgenamen liggen. Maar wie zijn dat? Wie zijn de nazaten die aanspraak op de rechten kunnen maken? Wat gebeurde er na zijn vroegtijdige dood met Alsems bedrijf? Of hebben we met verweesde werken te maken? Filmmuseum Eye, dat een groot aantal van Alsems documentaires in zijn collectie heeft, zocht het uit.

Die overlijdensdatum van Henk Alsem bijvoorbeeld, die had Eye zelf al ergens genoteerd. Dat is de eerste stap: kijk als culturele instelling wat je zelf al weet over de creatieve maker en zijn latere rechthebbenden. Stap 2 is domweg googelen. Welke informatiebronnen zijn er via het internet ontsloten? Meestal bevestigen die bronnen de wapenfeiten die de instelling zelf al kent, maar laten ze haar behoorlijk in de steek wat de feitelijke gegevens van het leven van de maker betreft: partner, kinderen, kleinkinderen, contactgegevens en dergelijke. Voor die biografische brij aan gegevens moeten we verder kijken. Nederlandse archieven, erfgoedcentra, bibliotheken, kranten en universiteiten hebben de laatste jaren een behoorlijke slag geslagen in de digitale ontsluiting van hun collecties. Instellingen als het Centraal Bureau voor Genealogie en virtuele gemeenschap-



Een beeld uit de documentaire van Henk Alsem over de eerste vlucht naar Batavia

pen als Genealogie Online hebben historisch onderzoek een stuk eenvoudiger gemaakt: je hoeft er de deur niet meer voor uit. Zo vond Eye dat Henk Alsem op 28 mei 1942 met Henriëtte Remmelzwaan getrouwd is. Het huwelijk bleef kinderloos, zoals blijkt uit de overlijdensadvertentie die de weduwe in Het Vrije Volk liet plaatsen.

Ware goudmijn

Delpher, het digitale krantenportaal van de Koninklijke Bibliotheek en enkele universiteiten, is een ware goudmijn voor de ontsluiting van dergelijke familieannonces. De geavanceerde zoekmachine van Delpher maakt het voor de raadpleger mogelijk de familieberichten uit te filteren. Overigens bezit het Centraal Bureau voor Genealogie de grootste verzameling familieadvertenties. Wiewaswie.nl, het platform voor genealogisch onderzoek in Nederland, is voor een zorgvuldig onderzoek onmisbaar, evenals de gedigitaliseerde genealogische bronnen van de verschillende stadsarchieven. Het archief van de Kamer van Koophandel in Zuid-Holland, waarvan het register digitaal te raadplegen is via het Nationaal Archief, bevat het dossier van Hispano. Het bedrijf werd na het overlijden van de weduwe in 1968 opgeheven. Het dossier noemt geen rechtsopvolgers.

Hij heeft geen directe nazaten en zijn bedrijf is opgehouden te bestaan

Het documenteren van het onderzoek is niet alleen een vereiste om het stempel ‘verweesd’ te verkrijgen, maar ook noodzakelijk om greep te houden op de hoeveelheid gegevens. Op een bepaald moment zie je door de bomen het bos niet meer. Structureer daarom de data vanaf het moment dat je met het onderzoek begint. Aldfaer is een gratis stamboomprogramma, dat niet alleen familierelaties automatisch genereert, maar je ook de mogelijkheid biedt documenten aan personen te koppelen, zoals foto’s, teksten en notities. Een onmisbaar instrument. De systematiek van de zoektocht is algemeen toepasbaar, en staat dus los van de vraag met wat voor soort creatieve maker we van doen hebben, zoals een schrijver, fotograaf of componist. Het onderzoek naar Henk Alsem wijst uit dat zijn werk weliswaar auteursrechtelijk beschermd is, maar dat die rechten waarschijnlijk verweesd zijn. Hij heeft geen directe nazaten en zijn bedrijf is opgehouden te bestaan. Daarom kan Eye binnenkort iedereen laten kennismaken met het unieke oeuvre van deze eigenzinnige filmmaker. ❏

Eric Palmen is projectmedewerker bij Eye, ericpalmen@eyefilm.nl.

Nadere informatie over het registreren van verweesde werken: Hans Schraven, beheerder nieuwe media bij de Rijksdienst voor het Cultureel Erfgoed, h.schraven@cultureelerfgoed.nl.

Zie ook www.eyefilm.nl en het dossier ‘Verweesde werken’ op www.cultureelerfgoed.nl.



WOONTORENS IN NEDERLAND

Bouwhistorische gids voor middeleeuwse woontorens
Taco Hermans, NKS, Wijk bij Duurstede, 240 pag.,
€ 14,95, ISBN 978 90 74205 04 7

Wie in de dertiende en veertiende eeuw een hoge ambtenaar of van lage adel was en er graag bij wilde horen, die liet eerst maar eens een minikasteel bouwen. De versie die deze mensen zich konden veroorloven was een vierkante toren van vijftien meter hoog, met muren van een meter dik, voorzien van schietspleten en bovenop kantelen voor een open weergang. Een gracht eromheen en een brug naar een hoog gelegen toegang maakten hem helemaal af. Deze zogenoemde ‘woontoren’ was een statussymbool, waarvan we eigenlijk niet weten of de eigenaar er permanent in woonde. De oudste van Nederland is het Gravensteen in Leiden, die rond 1200 gebouwd is. Er kwamen er in de volgende twee eeuwen nog een kleine duizend bij. Taco Hermans, specialist kastelen bij de Rijksdienst voor het Cultureel Erfgoed, onderzocht er voor zijn proefschrift zo veel mogelijk. Van 47 woontorens zijn nu nog resten te vinden, zo blijkt. Zeven daarvan bevinden zich nog min of meer in de oorspronkelijke toestand, er zijn er heel wat tot ruïne vervallen en meer dan de helft is uitgebreid tot een groter gebouw, zoals het Gravensteen. De gids geeft compacte informatie over deze resterende woontorens.



ROMEINSE WEGEN IN NEDERLAND

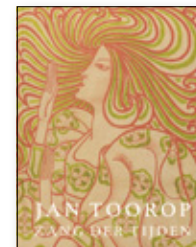
Xavier van Dijk, Maarten Dolmans e.a., Matrijs, Utrecht, 120 pag., € 19,95, ISBN 978 90 5345 419 0

Wat verkleuringen in de grond, een enkel laagje grind en in het beste geval nog een paar verrotte balken in een eindeloze hoeveelheid klei. Dat is wat er in Nederland archeologisch rest van de wegen waarover de Romeinen hun beschaving ons blubbermoeras binnenrolden. Toch weten de tien deskundigen in dit boek aan de hand van oude kaarten, toponiemen en negentiende-eeuwse beschrijvingen nog een behoorlijk goed beeld te schetsen. Zij reconstrueren het verloop van de belangrijkste wegen langs onder meer de Rijn, de Maas en de kust. Hoe de weg eruitzag, hing van de plaatselijke omstandigheden af. Het wegdek liep mooi afwaterend bol. Soms was er geen verharding nodig. In andere gevallen was het dek versterkt met grind of schelpen. Indien noodzakelijk zat er een fundament onder van keien, aarde en houten balken. In zompige streken waren dat lage dammetjes, soms voorzien van zware beschoeiingen van eiken palen, die bekleed waren met basaltblokken. Hier en daar bouwden de Romeinen een houten moerasbrug, en bij Cuijk over de Maas zelfs een brug met enorme stenen pijlers op honderden heipalen. Waar mogelijk liep de weg kaarsrecht, met netjes om de mijl een paal waarop stond hoe ver het nog was naar de volgende plaats. Al aan het eind van de Romeinse tijd raakten veel wegen in onbruik. In de middeleeuwen was het niet meer veilig om te reizen. Pas halverwege de negentiende eeuw had het wegennet van Europa weer een vergelijkbare omvang als in de Romeinse tijd.

JAN TOOROP

Zang der tijden
Gerard van Wezel, Wbooks, Zwolle, 280 pag., gebonden, € 29,95, ISBN 978 94 625 8131 9

Gerard van Wezel, oud-bouwhistorisch specialist van de Rijksdienst voor het Cultureel Erfgoed, is een groot Jan Toorop-kenner. Hij heeft in het Gemeentemuseum van Den Haag een intrigerende overzichtsexpositie ingericht, die nog tot en met 29 mei te zien is. En in dit fraaie boek belicht hij de ontwikkeling van Toorops oeuvre aan de hand van de toenmalige kritiek. Zo valt van jaar tot jaar te zien hoe de vooraanstaande kunstenaar in de decennia rond 1900 bleef experimenteren met verschillende technieken en stijlen. Zijn sierlijke olieverven van dames uit de hogere standen werden steeds grover van vorm. Vervolgens zet hij het platteland pointillistisch neer en hardwerkende vissers in zacht krijt. Daarna maakt hij duistere tekeningen vol uitgemergelde lijven en spookachtig grote ogen. En plots stapt Toorop vrolijk over op een hoekige versie van de art nouveau. In die stijl maakt hij zijn beroemde poster voor de Delftsche slaolie en zijn vloeiende boekomslagen voor Louis Couperus. Maar dan volgen al weer snel felrealistische portretten in potlood, met doorgroefde koppen en opvallend heldere ogen. Zijn 24 tegeltableaus voor de Beurs van Berlage daarentegen staan dan weer strak van de gestileerd stijve kooplieden. Jan Toorop bleef zijn leven lang zoeken. En vinden.



ATLAS VAN DE WATERSNOOD 1953

Waar de dijken braken
Koos Hage, Thoth, Bussum, 192 pag., gebonden, € 39,90, ISBN 978 90 6868 653 1

De storm van 1 februari 1953 sloeg in Zeeland en Zuid-Holland op 96 plaatsen bressen in de dijken. Zo had de zee in de polders erachter vrij spel. Van die 96 stroomgaten maakte Rijkswaterstaat een week na de ramp luchtfoto's. Die staan nu groot in dit boek, aangevuld met ooggetuigenverslagen en andere zaken. Op de foto's zie je goed hoe het water door de gaten binnenstroomt en waar er nog huizen boven de grote watervlaktes uitsteken.



MIDDELEEUEWSE WOONTORENS IN NEDERLAND

De bouwhistorische benadering van een kasteelvorm
Taco Hermans, Verloren, Hilversum, 2 banden, 302 en 364 pag., € 69,- samen, ISBN 978 90 87045 86 9

Het bovengenoemde proefschrift over de middeleeuwse woontorens is zelf ook in druk verschenen. In twee delen. Deze bevatten een synthese van de onderzoeksresultaten en bieden nieuw inzicht in het verschijnsel woontoren. Hermans beschrijft en analyseert 155 bestaande en verdwenen exemplaren. Op basis van eigen bouwhistorisch onderzoek en ontrafeling van bronnen laat hij zien hoe de torens eruit zagen, wanneer ze zijn gebouwd en door wie, en wat hun primaire functie was.





VAKWERKBOUW

600 jaar bouwen met hout en leem in Zuid-Limburg en omstreken

Coen Eggen, Vantilt, Nijmegen, 263 pag., gebonden, € 24,50, ISBN 978 94 6004 248 5

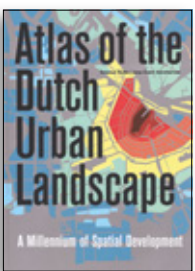
Bouwhistoricus Coen Eggen heeft zich de afgelopen veertig jaar intensief in de vakwerkhuzen van zijn geliefde Zuid-Limburg verdiept. In dit boek legt hij zijn rijke kennis vast. Aan de hand van honderden foto's en tekeningen wijst hij de lezers de weg tussen leem, hout, stronaalden en stakengutsen en gaat dieper in op de juiste restauratiemethoden.



'T GOET TE ARLE

De Aarlese Hoeve, de Armenhoeve, de Amelrijck Booth Hoeve, meer dan zeven eeuwen een boerderij
Otto Brinkkemper, Ton van den Hurk e.a., Pictures, Woudrichem, 182 pag., gebonden, € 29,50, ISBN 978 90 73187 92 4

Dat was een mooie vondst, in 2010. Een stukje houten constructie uit de stal van de Aarlese Hoeve bleek al uit 1263 te stammen. De boerderij bij het dorp Best, in de buurt van Eindhoven, werd meteen beschermd als rijksmonument, onderzocht en gerestaureerd. Een boer genaamd Herman bouwde haar in de dertiende eeuw met goede balken, die 750 jaar later nog steeds vee een dak boven het hoofd bieden. Twee specialisten van de Rijksdienst voor het Cultureel Erfgoed schrijven in een hoofdstuk van deze uitgave hoe de dienst onderzocht of boer Herman zijn gebintstijlen al op gemetselde poeren plaatste en of hij er al meteen een zogenoemde potstal van had gemaakt.



ATLAS OF THE DUTCH URBAN LANDSCAPE

A millennium of spatial development

Jaap Evert Abrahamse en Reinout Rutte, Rijksdienst voor het Cultureel Erfgoed, Amersfoort, Technische Universiteit Delft & Thoth, Bussum, 304 pag., gebonden, € 69,50, ISBN 978 90 6868 690 6

In 2014 verscheen de *Atlas van de verstedelijking in Nederland*. Aan de hand van de 35 grootste steden geven de Technische Universiteit Delft en de Rijksdienst voor het Cultureel Erfgoed daarin een overzicht van duizend jaar stedenbouw in ons land. Het is het eerste nationale overzicht van de ontwikkeling van het stedenpatroon en de stedenbouwkundige praktijk. Er is nu een Engelse versie. In een nieuw hoofdstuk plaatsen de auteurs de verstedelijking van Nederland in Europees perspectief. Daarmee verklaren zij voor een internationaal publiek de unieke positie van Nederland als meest verstedelijkte land in Europa. ☒

DIRK SNOODIJK, eindredacteur bij de Rijksdienst voor het Cultureel Erfgoed, d.snoodijk@cultureelerfgoed.nl. Tenzij anders vermeld zijn alle boeken verkrijgbaar via de boekhandel. Zie voor meer publicaties van de Rijksdienst voor het Cultureel Erfgoed www.cultureelerfgoed.nl.

Tijdschrift van de Rijksdienst voor het Cultureel Erfgoed

Verschijnt drie maal per jaar.

Jaargang 8, nummer 2, april 2016

Eindredactie Dirk Snoodijk

Redactie Paul Schaap en Cees van 't Veen

Redactieraad Ruben Abeling, Mieke van Bers, Peter Don, Marije de Heer Kloots, Menno van der Heiden, Geertje Huisman, Esther Jansma, Daphne Nieuwenhuijse, Ben Kooij, Birgit Reissland, Kris Roderburg, José Schreurs, Jinna Smit, Marike Snoek, Benno van Tilburg en Huub van de Ven

Teksten Vrijwel alle artikelen zijn geschreven door medewerkers van de Rijksdienst voor het Cultureel Erfgoed

Afbeeldingen Rijksdienst voor het Cultureel Erfgoed (Elise Andersson pag. 31, Guido Bogers 24, Frank Buchner 28,

Muriël Geldof 31, Ton Hendriks 1, 2, 4, 6, 7, 8 & 9, Taco

Hermans 22, Caren Huygelen 25, Nanette de Jong 15, Wendy

Oakes 10, 18 & 36, Ton Penders 3, Wouter van der Sar 2,

12 & 14, Marc Stappers 9, Rudi van Straten 16 & 17, Sergé

Technau 25, Marie Cécile Thijs 2, Henry van der Wal 3, Paul

van Wel 36 en Josien van der Werf 8), tenzij anders vermeld

Vormgeving uNiek-Design, Almere

Druk Xerox/OBT, Den Haag

Aan deze uitgave kunnen geen rechten worden ontleend.

ISSN 1878-7827

Gratis abonnement op het Tijdschrift van de Rijksdienst

voor het Cultureel Erfgoed: info@cultureelerfgoed.nl of

033 - 421 7 456. De InfoDesk is er ook voor adreswijzi-

gingen, bestellingen van meerdere exemplaren en al uw

vakinhoudelijke vragen.

Rijksdienst voor het Cultureel Erfgoed

Smallepad 5 | 3811 MG Amersfoort

Postbus 1600 | 3800 BP Amersfoort

033 - 421 7 421 | fax 033 - 421 7 799

info@cultureelerfgoed.nl

www.cultureelerfgoed.nl (met routebeschrijving)

Archief, bibliotheek en collecties

Open ma t/m vr 9-17 uur

bibliotheek@cultureelerfgoed.nl

Vestiging Lelystad

Oostvaardersdijk 01-04 | 8244 PA Lelystad

Vestiging Amsterdam

Hobbemastraat 22 | 1071 ZC Amsterdam

Vestiging Rijswijk

Visseringlaan 3 | 2288 ER Rijswijk

De Rijksdienst voor het Cultureel Erfgoed adviseert en inspireert bij het behoud, de duurzame ontwikkeling en de toegankelijkheid van het meest waardevolle erfgoed van Nederland. Op het gebied van monumentenzorg, archeologie, historisch landschap en museale collecties voert de Rijksdienst de wet- en regelgeving uit.



Het Tijdschrift van de Rijksdienst voor het Cultureel

Erfgoed is gedrukt op PEFC-gecertificeerd papier. Het hout dat dient als grondstof voor het papier komt uit verantwoord beheerde bossen. Het blad is gedrukt onder certificering van de Stichting Interne Milieuzorg. De biofolie waar het in wordt verstuurd is biologisch afbreekbaar.

3D-SCHILDERIJ

Het kunstwerk *Purple twist* uit 1973 van Peter Hermans bestaat uit vijf langwerpige vormen. Het zijn monochroom paars beschilderde doeken, die op driedimensionale houten raamwerken gespannen zijn. Na wat omzwervingen vond het werk in deplorabele toestand zijn weg naar de Rijksdienst voor het Cultureel Erfgoed. Aan de kleverige verf had zich een laag vuil gehecht en in het kwetsbare doek waren enkele lelijke scheuren en butsen ontstaan. Een samenwerking tussen de Universiteit

van Amsterdam en de Rijksdienst maakte het mogelijk dat het werk kon worden gerestaureerd. Sinds enkele jaren bieden de ateliers van de dienst namelijk de gelegenheid aan restauratoren in opleiding om zich verder te bekwamen in hun vak. Twee lichtingen studenten stortten zich onder begeleiding van specialisten van de universiteit en de Rijksdienst enthousiast op *Purple twist*. Zij hadden aardig wat werk te verzetten. Zo bleek het verwijderen van het vuil geen sinecure. Ook het hechten van de scheuren was ingewikkelder dan gedacht. De restauratoren moesten hun methoden voor tweedimensionale

schilderijen aanpassen aan deze driedimensionale situatie. Aanvankelijk was het onduidelijk hoe het werk opgesteld diende te worden. Na enig speurwerk konden de restauratoren contact leggen met de kunstenaar. Het werk hoort verticaal aan een wand te hangen, met de vijf delen strak tegen elkaar. *Purple twist* is beschikbaar voor bruikleen. ✘

LAURA LEDWINA, restaurator schilderijen, en ZEPH BENDERS, coördinator restauratie schilderijen en papier, beiden bij de Rijksdienst voor het Cultureel Erfgoed, l.ledwina@cultureelerfgoed.nl & z.benders@cultureelerfgoed.nl.



VOOR

2015: 'Purple twist' in deplorabele toestand



NA

2016: Na restauratie oogt het kunstwerk weer zoals bedoeld