



Rijksdienst voor het Cultureel Erfgoed
Ministerie van Onderwijs, Cultuur en
Wetenschap

De herstelde harmonie van het RIJKSMUSEUM

1

2013



Willibrordus predikt het Christendom aan de Fransen



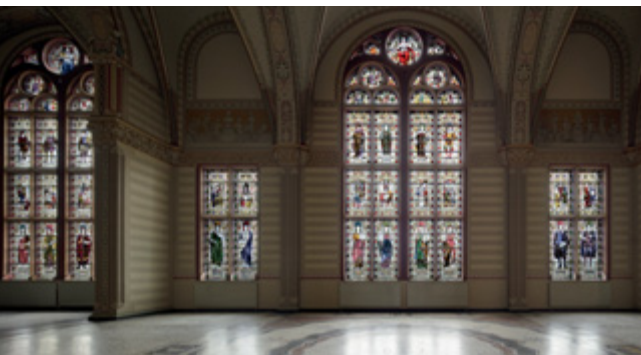


FOTO RIJKSMUSEUM, PEDRO PEGNAUTE

4 | Het Rijksmuseum

De koningin opent het Rijksmuseum weer, na een verbouwing van ruim negen jaar. Wat krijgen de bezoekers straks te zien?



AFBEELDING GEMEENTE LEIDEN

8 | Matilo herrijst

Komend voorjaar heeft Leiden er een bijzonder stadspark bij: Matilo. Hier is zichtbaar gemaakt waar een Romeins fort heeft gestaan.



20 | Het open land

Een dag op pad met consultant archeologie Jos Stöver, een van de gezichten van de Rijksdienst. Naar Friesland, Groningen en Drenthe.



28 | Ledlamp uit 1890

De gloeilamp gaat verdwijnen. Voor het milieu is dat een goede zaak, maar wat doen we met alle historische armaturen?

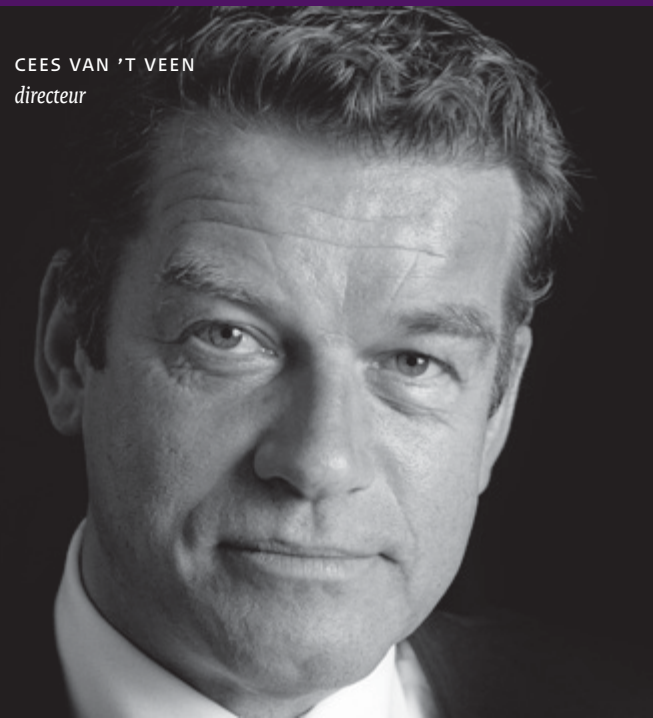
De kunst van het selecteren

Niet alles wat oud en bijzonder is, kan bewaard worden. We kunnen niet alle historische voorwerpen en bouwwerken meenemen naar de toekomst. Maar sommige zaken zijn wél het behouden waard. Hoe selecteren we? Hoe bepalen we de waarde? Wanneer kunnen we iets tot 'cultureel erfgoed' bestempelen? Wanneer verdient het een wettelijke bescherming? En wat is daarbij de rol van de Rijksdienst voor het Cultureel Erfgoed?

De afgelopen jaren is er veel geïnvesteerd in ons culturele erfgoed. Het staat er goed bij. Het overheidsbeleid van de afgelopen jaren heeft succes gehad. De restauratie-achterstand bij rijksmonumenten is tot minder dan tien procent teruggebracht. Nog meer van betekenis is de publieke belangstelling voor ons erfgoed. Lees in de krant hoe verenigingen voor het behoud van het cultuurlandschap op de trom slaan bij dreigende aantasting daarvan. En hoe lokale comité's van zich laten horen bij het vinden van een andere bestemming voor karakteristieke gebouwen zoals kerken, fabrieken en postkantoren.

De uitdaging voor de komende jaren is de selectie van ons erfgoed. Wanneer is de waarde zo bijzonder dat we iets actief willen behouden voor de toekomst? De Rijksdienst voor het Cultureel Erfgoed heeft methodieken ontwikkeld om een cultuurhistorische waarde aan erfgoed toe te kennen. Zie bijvoorbeeld pagina 22 van dit nummer voor een methode voor museale voorwerpen. En binnenkort draagt de dienst ongeveer honderd bouwwerken uit de jaren tussen 1959 en 1965 voor als rijksmonument, net als zo'n vijftig archeologische vindplaatsen. Dit gebeurt na strenge selectie tezamen met andere deskundigen en in overleg met de eigenaren van de gebouwen en terreinen. De Rijksdienst heeft specialistische kennis in huis over het erfgoed en de zorg daarvoor. De dienst biedt graag ondersteuning bij het uitvoeren van onderzoek naar de waarde. Zo kunnen eigenaren en overheden de juiste afwegingen maken over hun culturele erfgoed.

CEES VAN 'T VEEN
directeur



VERDER IN DIT NUMMER

- 3 | In Kort Bestek
- 10 | Steigeren tussen de steigers
- 12 | Een ongekend schip
- 13 | De oudste boerderij van Nederland
- 14 | Olieverfschilderijen zonder vernis
- 16 | De rijksmonumenten van het Rijk
- 18 | Kijk! Toptronies
- 22 | Drie Dingen
- 23 | Goudleer
- 24 | Cholera in Scheveningen
- 27 | Boek over boerenleven
- 30 | Aangenaam Kennis Te Maken: 2 materiaalspecialisten gebouwd erfgoed
- 31 | Historische zeekaarten
- 32 | De Bult van Marum
- 34 | Publicaties
- 36 | Voor & Na

Foto voorzijde De Voorhal in het Rijksmuseum: gerestaureerd en vrijwel klaar voor de bezoekers
Zie pagina 4.
Foto Rijksmuseum, Jannes Linders

FOTO: DICK VALENTIJN



SPOREN VAN SMARAGD

De gemeente Den Haag heeft onder de naam Sporen van Smaragd het gebouwde Nederlands-Indische erfgoed uit de jaren tussen 1853 en 1945 geïnventariseerd. Dit voorjaar verschijnt de inventarisatie in boekvorm, geschreven door de Haagse kunsthistorici Andréa Kroon en Audrey Wagtberg Hansen. De publicatie wordt op 22 mei gepresenteerd op de Tong Tong Fair en gaat vergezeld van een tentoonstelling. Op 31 mei vindt bovendien een symposium plaats, georganiseerd met medewerking van de Rijksdienst voor het Cultureel Erfgoed. Aanmelding: info@sporenvansmaragd.nl. Meer informatie: www.sporenvansmaragd.nl.

Een gevelsculptuur uit 1933 aan de Korte Vijverberg van Hendrik van den Eijnde verbeeldt 'Insulindes roepende stem'

DIEUWERTJE DUIJN WINT W.A. VAN ES-PRIJS

In november is de W.A. van Es-prijs 2012 uitgereikt aan Dieuwertje Duijn. Zij kreeg de prijs, een oorkonde en € 2.000,-, voor haar universitaire scriptie *Het verhaal van een West-Friese wereldstad*. Duijn is 25 jaar en heeft de opkomst, bloei en neergang van Enkhuizen tot 1800 onderzocht. Haar scriptie wordt volgens de jury gekarakteriseerd door een voortreffelijk opgebouwde stads-geschiedenis, waarin de archeologie voor het eerst samen met historische teksten als een volwaardige kennisbron is benut. De W.A. van Es-prijs is een aanmoedigingsprijs van de Rijksdienst voor het Cultureel Erfgoed voor jong onderzoekstalent op het gebied van de Nederlandse archeologie.



De waag van Enkhuizen is gebouwd in 1559. Hier gefotografeerd in 1887

BEGIN VAN EEN TRADITIE

Ruim zeshonderd mensen bezochten in november het eerste Nationaal Monumentencongres in de Rijtuigenloods in Amersfoort. Het congres is geworden wat het moest worden: een nieuwe jaarlijkse toogdag voor de monumentensector. De organisatie was in handen van de Federatie Instandhouding Monumenten, met ondersteuning van het Nationaal Restauratiefonds, BOEi en de Rijksdienst voor het Cultureel Erfgoed. Het congres zal voortaan elke tweede donderdag van november plaatsvinden. Voor 2013 is dat 14 november.

RESTAURATIEBEURS

Bijpraten met anderen over restauratie? Van 18 tot en met 20 april wordt de Nederlandse Restauratiebeurs gehouden in de Brabant-hallen in 's-Hertogenbosch. De tweejaarlijkse beurs is een ontmoetingsplek voor eigenaren van monumenten, specialisten, beleidsmakers en andere geïnteresseerden in de restauratiepraktijk. De Rijksdienst voor het Cultureel Erfgoed organiseert op de beurs activiteiten die aansluiten bij het thema van de dag: digitalisering, herbestemming en interieur. Zie www.restauratiebeurs.nl voor meer informatie.



De deelnemers bezoeken ook de Rijksdienst in Lelystad

gedurende vijf dagen in oktober werd in Amsterdam het International Symposium on Boat and Ship Archaeology gehouden. Dit symposium vindt elke drie jaar in een ander land plaats en er nemen gemiddeld 150 mensen aan deel. Deze editie was georganiseerd door de Rijksdienst voor het Cultureel Erfgoed, samen met de Rijksuniversiteit Groningen, de gemeente Amsterdam en het Scheepvaartmuseum. De opkomst was ongekend hoog. Een kleine driehonderd deelnemers luisterden naar zo'n negentig sprekers vanuit de hele wereld, de fine fleur van de maritieme archeologie. Er waren opmerkelijk veel jonge en vrouwelijke deelnemers. In 2015 wordt het symposium in Gdańsk gehouden, in Polen.

ONGEKEND HOGE OPKOMST

BRUG WINT WEDSTRIJD

Een foto van de rijksmonumentale brug uit 1877 in de hortus botanicus van Amsterdam is verkozen tot winnende inzending van de wedstrijd Wiki Loves Monuments 2012. Hij is gemaakt door Frederik Balhuizen. Afgelopen september hebben ruim 230 deelnemers Wikipedia verrijkt met 7.400 foto's van rijksmonumenten. De wedstrijd wordt jaarlijks georganiseerd om meer foto's van monumenten online te krijgen en zo het culturele erfgoed beter in beeld te brengen. Guinness World Records erkent Wiki Loves Monuments als grootste fotowedstrijd ter wereld. In 2012 zonden ruim 15.000 deelnemers in 34 landen 350.000 foto's in. Wiki Loves Monuments startte in 2010 als een Nederlands initiatief.

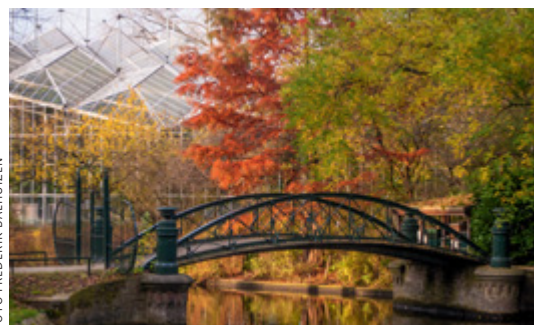


FOTO: FREDERIK BALHUIZEN

De winnende foto van Wiki Loves Monuments 2012: brug in de hortus van Amsterdam

VISIE ERFGOED EN RUIMTE VAN START

In samenwerking met provincies, gemeenten en private partijen is de rijksoverheid gestart met de uitvoering van de *Visie erfgoed en ruimte*. Voor de eerste projecten is € 8,7 miljoen gereserveerd. De Rijksdienst voor het Cultureel Erfgoed zet hiervoor zijn expertise in. Er zijn plannen van aanpak opgesteld om de uitstraling van alle Nederlandse werelderfgoederen te vergroten. Er wordt onderzoek gestart om het culturele karakter van de grote rivieren en de kuststrook te versterken bij veiligheidsingrepen. Voor de herbestemming van karakteristiek erfgoed wordt de ontwikkeling van gebiedsgerichte strategieën gefaciliteerd. En voor dertig gebieden uit de wederopbouw wordt ingezet op versterking van de cultuurhistorische karakteristieken. ☒



Werelderfgoed: het Wouda-gemaal uit 1920 bij Taczijl in Friesland

Op zaterdag 13 april opent de koningin het Rijksmuseum in Amsterdam weer, na een verbouwing die ruim negen jaar heeft geduurd. Wat is er in die tijd gebeurd? Hoe is de restauratie verlopen? En wat krijgen de bezoekers straks te zien?

ELINE JÖRG, EVERT RODRIGO & DIRK SNOODIJK

Het Rijksmuseum startte in een roerige tijd. In 1795 nam de regering van de nieuwe Bataafse Republiek niet alleen het gezag van de stadhouderlijke familie Van Oranje-Nassau over, maar ook haar verzameling kunstwerken. Die had de familie gedurende eeuwen opgebouwd. In de collectie bevonden zich veel waardevolle schilderijen en beeldhouwwerken. De Franse bondgenoten van de republiek namen het leeuwendeel ervan mee naar Parijs, als oorlogsbuit. Voor de rest van de kunstvoorwerpen werd een nieuw museum opgericht, de Nationale Kunst-Galerij. Dat opende in 1800 in Den Haag, in de woning van de laatste stadhouder, Huis ten Bosch. Dat had de regering ook in beslag genomen.

Toen Lodewijk Napoleon koning van Holland werd, verhuisde het museum naar het Paleis op de Dam, in Amsterdam. Het kreeg de naam Koninklijk Museum. Voor even maar, want de Fransen verdwenen, en een deel van de collectie kwam terug, net als de zoon van de verdreven stadhouder. Hij werd koning Willem I. Onder zijn bewind verhuisde het museum naar zijn derde locatie in zeventien jaar, een monumentaal grachtenpand verderop in Amsterdam. In het Trippenhuis uit 1662 heeft het Rijksmuseum, zoals het voortaan heette, 68 jaar lang een plaats gevonden. Eindelijk rust.

Pierre Cuypers

Maar de verzameling kunst van het Rijk groeide en groeide, zodat het Trippenhuis te klein werd. In opdracht van het Ministerie van Binnenlandse Zaken ontwierp de architect Pierre Cuypers daarom een nieuw onderkomen voor het Rijksmuseum. Amsterdam stelde gratis een stuk grond beschikbaar, vlak buiten de voormalige vesting gordel. Daarachter ging een chique stadsuitbreiding verrijzen. Cuypers ontwierp voor het Rijksmuseum het grootste gebouw van Nederland. Meer dan tweehonderd zalen groepeerde hij rond twee overdekte binnenplaatsen, met als ruggengraat daartussen op de hoofdverdieping de drie belangrijkste zalen: de Voorhal, de Ere-galerij en de Nachtwacht-zaal. Deze indeling baseerde hij op die van het Paleis op de Dam.

Onder die ruggengraat bevindt zich een onderdoorgang. De gemeente droeg de grond kosteloos aan het Rijk over op voorwaarde dat het verkeer door die passage rechtstreeks het nieuwe stadsdeel kon bereiken. Vandaar dat Cuypers het Rijksmuseum als een imposant poortgebouw vormgaf, waarbij hij de centrale doorrit met torens markeerde. De entree van het museum bevond zich in deze onderdoorgang.

Historisch nationaal erfgoed

Het gebouw straalt uit dat Nederland een groots verleden heeft, wat voor nationale musea in die tijd in elk Europees land gebruikelijk was. De torens en steile daken zijn goed zichtbaar vanuit de historische stad. Het museum is gebouwd in een stijl die afgeleid



Het Rijksmuseum omstreeks 1885, het jaar dat het geopend werd

is van de renaissance-stijl uit het begin van de zestiende eeuw. Van buiten en van binnen is het rijk en betekenisvol versierd, zodat iedereen kon begrijpen dat dit een museum was voor historisch nationaal erfgoed. Dat was een eis van het ministerie. Schilderingen binnen en tegeltableaus buiten geven belangrijke gebeurtenissen uit de geschiedenis van Nederland weer.

De schilderijen en tableaus zijn ontworpen door de uit Oostenrijk afkomstige kunstschilder Georg Sturm. Op de tableaus aan de voorkant zijn onder andere mannen met wapenschilden van allerlei steden uit heel Nederland afgebeeld. Op de andere gevels zijn historische taferelen te zien. Binnen hebben Cuypers en Sturm de schilderijen zo veel mogelijk in de architectuur geïntegreerd. De kleuren van schildering en gebouw lijken sterk op elkaar en de schilderijen ogen net zo vlak als de muren. Om dat te bereiken heeft Sturm zijn figuren omlinjd en de voorstellingen nauwelijks diepte gegeven. Behalve vaderlandse geschiedenis verbeelden de muurschilderingen ambachten en allegorieën zoals deugden.

Cuypers ontwierp voor het museum het grootste gebouw van Nederland

Van harmonie naar chaos

Pierre Cuypers creëerde harmonie door het gebouw en de tentoongestelde werken nauw op elkaar aan te laten sluiten. Toen zijn Rijksmuseum op 13 juli 1885 openging, werden de bezoekers omringd door glas-in-lood, muurschilderingen, palmen, fluwelen draperieën en gecapitonneerde banken. Schilderijen uit de zestiende en zeventiende eeuw hingen in zalen met bijpassende meubelen uit die tijd, aangevuld met authentieke lambriseringen, kostuums en gebruiksvoorwerpen. Kunst en geschiedenis werden in samenhang gepresenteerd, en toonden zo op een sterke manier de rijke artistieke erfenis van Nederland.

Veertig jaar later zette vernieuwingsdrang onder opeenvolgende directeuren een decennialange afbraak van de harmonie van Cuypers in. In 1925 werden de gordijnen verwijderd en de sfeervol beschilderde muren en plafonds wit gekalkt. De eenheid tussen kunst en historische voorwerpen werd verbroken door deze voortaan gescheiden op te stellen. In 1949 kreeg het museum nieuwe vitrines, sokkels en parketvloeren. De binnenplaatsen werden gevuld met tussenvloeren, wat extra tentoonstellingsruimte opleverde, maar waardoor ook de voorheen heldere looproutes onoverzichtelijk werden. In 1957 werden de hoge plafonds verlaagd. En in 1971 werd het interieur nog steriel gemaakt met veel ruw beton en staal. »

De restauratie van het Rijksmuseum

Herstelde harmonie

» Grootscheepse metamorfose

De buitenkant van het Rijksmuseum had al deze aanpassingen redelijk ongeschonden doorstaan. Maar in de jaren tachtig drong bij velen het besef door dat de lange reeks veranderingen een chaos van de binnenkant had gemaakt. De modernisering hadden het meesterwerk van Pierre Cuypers geen recht gedaan. Bovendien voldeed ondanks deze verbouwingen het museum niet meer aan de modernste eisen.

Daarom heeft het kabinet in 2000 besloten dat een nieuwe verbouwing daar iets aan moest doen. Het zou een grootscheepse metamorfose worden. De Spaanse architecten Antonio Cruz en Antonio Ortiz konden aan de slag en in december 2003 sloot het museum zijn deuren voor de verbouwing. In een latere uitbouw werden de hoogtepunten uit de zeventiende eeuw tentoongesteld, van bijvoorbeeld Rembrandt, Hals en Vermeer. Zo zou dat ruime miljoen Rijksmuseum-bezoekers per jaar niet voor niets naar Amsterdam komen. Het museum werd geschikt gemaakt voor anderhalf tot twee keer zo veel bezoekers.

Herstel van karakter

Meteen in 2000 zijn de uitgangspunten voor het restauratieve aspect van de verbouwing bepaald door de directie van het museum, de Rijksgebouwendienst als eigenaar ervan, Bureau Monumenten & Archeologie van de gemeente Amsterdam en de Rijksdienst voor het Cultureel Erfgoed, toen nog onder de naam Rijksdienst voor de Monumentenzorg.

Het devies werd *Verder met Cuypers*. Het oorspronkelijke karakter van het Rijksmuseum zou zo veel mogelijk hersteld worden en tegelijkertijd zou het gebouw gaan voldoen aan de museale eisen van de eenentwintigste eeuw. Dit betrof niet alleen het gebouw zelf, maar ook de decoratie, de inrichting en de opstelling van de collectie. In de grootscheepse verbouwing werden onder andere de gevels en het dak gerestaureerd, en de extra tussenvloeren weer uit de binnenhoven gehaald. De oorspronkelijke afwerking van het interieur werd teruggebracht, voor zover dat mogelijk was in relatie tot de publieke functies.

De Rijksdienst adviseert gemeenten of zij een vergunning kunnen verlenen als er plannen zijn om rijksmonumenten ingrijpend te gaan wijzigen. Het Rijksmuseum is een van de belangrijkste rijksmonumenten van Nederland. Daarom heeft de Rijksdienst ook tijdens de werkzaamheden doorlopend nauw contact gehad met de betrokkenen. Hiervan waren de Rijksgebouwendienst, het museum, architectenbureau Cruz y Ortiz en directievoerend restauratiearchitect Van Hoogevest de belangrijkste. Als adviserende instantie kon de Rijksdienst daardoor opkomende vraagstukken altijd afwegen tegen de monumentale waarde van het gebouw. Zo kon de dienst gaandeweg adviseren over mogelijke oplossingen, en telkens specialistische kennis en expertise aanbieden. Isolerende materialen bijvoorbeeld, en nieuwe installaties voor de beheersing van het binnenklimaat, zijn op zo'n manier aangebracht dat ze de cultuurhistorisch waardevolle onderdelen van het gebouw recht doen.

Grandeur

Voordat de natuurstenen delen van de buitenkant schoongemaakt werden, zoals de gebeeldhouwde boogvelden boven de ramen, zijn er proeven met verschillende methoden gedaan. De meest passende methode heeft in een zeer terughoudende en zorgvuldig uitgevoerde reiniging geresulteerd. Het natuursteen straalt weer, waardoor de gevels hun grandeur hebben teruggekregen.

De ramen zijn vervangen naar oorspronkelijk voorbeeld en de grote tegeltableaus zijn gerestaureerd.

De restauratie van de schilderijen en decoraties aan de binnenkant was in handen van Stichting Restauratie Atelier Limburg. In de ruggengraat van Voorhal, Eregalerij en Nachtwacht-zaal, en in de



De Voorhal omstreeks 1909, volgens de intentie van architect Pierre Cuypers met gordijnen in de doorgangen, en de wanden en plafonds rijk beschilderd met tafereelen en decoraties



De Voorhal in 1988, compleet wit geschilderd



De Voorhal in 2012, na de restauratie weer rijk beschilderd

trappenhuizen en de bibliotheek zijn ze bijna geheel gereconstrueerd boven op de latere verflagen. In de bibliotheek zijn ook niet overschilderde delen gevonden. Die zijn geconserveerd. Voor de reconstructies is de kleur van de oorspronkelijke verf onderzocht en is teruggegrepen op de vele tekeningen, teksten en foto's die in verschillende archieven bewaard zijn gebleven. Het waren vooral de ontbrekende details die om onderling overleg vroegen. Ook finesses als kleurtinten en glansgraden werden besproken. Met frisse blik en met ervaring en kennis werd telkens een antwoord gevonden.

Het souterrain

Bij grote, complexe en langdurige verbouwingen als deze kan het gebeuren dat er gedurende het proces wensen opkomen om zaken toch anders te doen. Bij het Rijksmuseum veranderden na een paar jaar de wensen ten aanzien van de opstelling van de collectie en van de afwerking van het interieur. Dat heeft vanaf 2008 geresulteerd in het deels loslaten van het oorspronkelijke uitgangspunt dat Cuypers het referentiekader voor de inrichting en afwerking zou zijn. Zo wilde het museum nu de gewelven in het souterrain pleisteren om eenheid in de opstelling te creëren. De Rijksdienst en Bureau Monumenten zagen zich hier voor een dilemma geplaatst. De westkant van het souterrain bestond namelijk uit nog geheel gaaf schoon metselwerk uit de periode van Cuypers. Dit bezat een grote cultuurhistorische waarde en paste naadloos in het concept *Verder met Cuypers*. Dat de oostkant een nieuwe gepleisterde afwerking kreeg, viel gemakkelijker te begrijpen. Hier waren de gewelven al eens geschilderd of gepleisterd, en het schone metselwerk verkeerde er op sommige plaatsen in goede en op andere in minder goede conditie.

De opstelling van kunst gemengd met andere voorwerpen wordt hersteld

Voorzetwanden

De gemeente heeft de diverse belangen afgewogen en heeft de wens van het museum gehonoreerd. Niet alleen het oostelijke, maar ook het westelijke deel van het souterrain is nu gepleisterd. Deze pleisterlaag is zo samengesteld dat hij later weer eens verwijderd zou kunnen worden zonder dat het metselwerk van de westelijke gewelven daardoor beschadigd zal zijn. Vanuit de veranderde wensen van het museum zijn gaandeweg de restauratie ook de schilderijen van Cuypers niet overal in het gebouw hersteld. Die uit de Maastrichtse Dominicanenkerk bijvoorbeeld, en de schilderijen in de zaal die de Aduardkapel heet, maakten onderdeel uit van de oorspronkelijke tentoonstelling. Helaas zijn ze nu aan het zicht onttrokken achter voorzetwanden. Gelukkig wel na onderzoek en conservering.

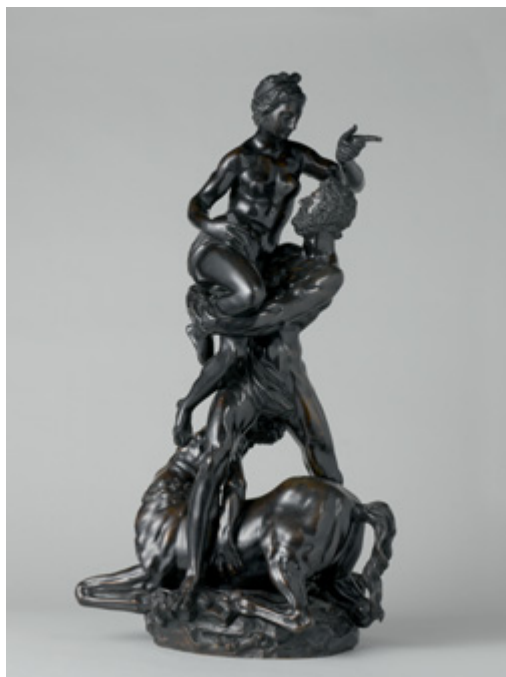
Onderlinge samenhang

Op dit moment is de verbouwing klaar en worden de zalen gevuld. Van de 900.000 objecten die de verzameling van het Rijksmuseum telt, worden er 8.000 tentoongesteld. Dat zijn er duizend meer dan voor de sluiting. De opstelling van kunst gemengd met andere historische voorwerpen zal hersteld worden, om de oorspronkelijke opzet van Cuypers recht te doen. De bezoeker krijgt weer net als in de decennia voor 1925 schilderijen en kunstnijverheid in onderlinge samenhang te zien. Dit integrale beeld van kunst en cultuur loopt van de late middeleeuwen tot de dag van vandaag.

De kunstverzameling van het Rijk is groter dan alleen de collectie van het Rijksmuseum. Zo beheert ook de Rijksdienst voor het Cultureel Erfgoed 100.000 kunstvoorwerpen. Om de vernieuwde opstelling te vervolmaken heeft de dienst er nu een groot aantal van aan het Rijksmuseum overgedragen. Dat gaat om schilderijen die al decennia als 'bruikleen' in het museum hangen. Maar ook om 6.252 werken op papier bijvoorbeeld.

Collectie fotografieren

Het Rijksmuseum heeft de sluiting van ruim negen jaar te baat genomen om de collectie te fotografieren. Het ging om 900.000 voorwerpen. Dat behoorde op zo'n manier te gebeuren dat de weergave van de kleuren levensecht was en het licht natuurlijk overkwam. De werkwijze moest zo efficiënt mogelijk zijn en zo standaard dat er over tien jaar op gelijke manier dezelfde soort opnamen gemaakt kunnen worden. Deze methode hebben het Rijksmuseum en de Rijksdienst voor het Cultureel Erfgoed nu voor algemeen gebruik vertaald. Later dit jaar zal Spectrum, de internationale standaard voor collectiebeheer, met deze procedure verrijkt zijn. Zo kunnen ook andere musea profijt hebben van deze ervaring.



'Herakles bevrijdt Deianeira van de centaur Nessos' is begin zeventiende eeuw in brons vervaardigd door Adriaen de Vries, en nu gefotografeerd volgens de nieuwe museum-standaard

Geometrisch-abstract

Naast enkele prenten uit de achttiende eeuw omvat de keuze van de conservatoren van het museum een breed overzicht van naoorlogse Nederlandse tekenen en prentkunst. Zo selecteerden zij 70 litho's, gouaches, houtsneden en potloodtekeningen van Ger Gerrits, een Amsterdamse kunstenaar die werkte in de geometrisch-abstracte traditie. Ook 36 werken op papier van Lucebert werden uitgekozen. Van de Rotterdamse kunstenaar Dolf Henkes nam het Rijksmuseum een serie typisch Rotterdamse tekeningen over, waarop hij onder andere de in de oorlog verwoeste havens heeft afgebeeld.

Wat andere kunst uit de twintigste eeuw betreft, kozen de conservatoren bijvoorbeeld van Jan Schoonhoven het grote *Schotelreliëf* uit 1963, van wit geschilderd karton. Van een andere geometrisch-abstracte kunstenaar, Ad Dekkers, kon een tweetal reliëfs aan het museum worden overgedragen, *Variatie op cirkels IV* uit 1964 en *Reliëf met segment* uit 1967. Bij dit laatste reliëf zijn drie ingelijste, kartonnen studies meegeleverd. Zij geven een intrigerend beeld van het ontwerpproces van de kunstenaar.

Prachtige symbiose

In de jaren vijftig is er het omgekeerde gebeurd. Toen droeg juist het Rijksmuseum vele honderden schilderijen, beeldhouwwerken en voorwerpen van toegepaste kunst over aan de Dienst voor Verspreide Rijkscollecties, een van de voorgangers van de Rijksdienst voor het Cultureel Erfgoed. Door de vernieuwingsdrang van die jaren had het museum hiervoor geen plaats meer in de vaste opstelling. De dienst heeft de kunstwerken in de afgelopen zestig jaar uitgeleend aan andere musea, en bijvoorbeeld aan Nederlandse ambassades en ambtswoningen in het buitenland. Om *Verder met Cuypers* te kunnen gaan heeft het Rijksmuseum in de afgelopen periode een groot aantal van deze overdrachten teruggedraaid en de werken weer in eigen beheer gekregen. Als het Rijksmuseum op 14 april na ruim negen jaar zijn deuren weer voor bezoekers opent, zullen zij het gebouw onmiddellijk al op een geheel andere manier ervaren dan ooit tevoren. De entrees in de onderdoorgang komen nu niet meer uit op een kleine ruimte, maar op de binnenplaatsen. Door die weer te openen zijn er twee indrukwekkend lichte, centrale ontmoetingsruimten gecreëerd. De oorspronkelijke structuur van het gebouw is hier weer beleefbaar. In de binnenhoven is heel duidelijk geworden dat de restauratie onder het motto *Verder met Cuypers* een prachtige symbiose heeft gevormd met de nieuwe, toekomstgerichte vormgeving van het Rijksmuseum en met de vernieuwde historische opstelling van de collectie. ■

Eline Jörg is consulent architectuurhistorie voor Amsterdam, Evert Rodrigo is adviseur rijkscollectie en Dirk Snoodijk is eindredacteur, alle drie bij de Rijksdienst voor het Cultureel Erfgoed, e.jorg@cultureelerfgoed.nl, e.rodigo@cultureelerfgoed.nl & d.snoodijk@cultureelerfgoed.nl.

Met dank aan Mariël Polman en Sandra van Kleef. Zie ook www.rijksmuseum.nl.



Een park op de plaats van een Romeins fort

Matilo herrijst

Zo gaat Park Matilo eruit zien

AFDELING GEMEENTE LEIDEN



Een reconstructie van een Romeins vrachtbootje duidt aan waar vroeger het Kanaal van Corbulo liep. Op de achtergrond de aarden wal die de omtrek van het fort aangeeft

FOTO GEMEENTE LEIDEN

Komend voorjaar heeft Leiden er een nieuw stads-park bij: Matilo. Dat zal een bij-zonder park zijn, omdat er onder de grond resten liggen van een Romeins fort. Boven de grond is zichtbaar gemaakt waar het fort heeft gestaan.

GUIDO MAURO &

IEPIE ROORDA

Waar het Kanaal van Corbulo uitmondde in de Rijn, bouwden de Romeinen kort na 69 van onze jaartelling het legerfort Matilo. Een strategische plaats, aangezien de Romeinse verkeersstromen over beide wateren zo uitstekend beschermd konden worden. Rondom het fort ontstond een groot kampdorp, vol winkels, werkplaatsen en een begraafplaats. Het fort bood plaats aan een bezetting van 480 tot 800 soldaten. Tweehonderd jaar heeft Matilo er gestaan. Zoals de meeste forten langs de grens van het Romeinse Rijk in het huidige Nederland, is het aan het eind van de derde of het begin van de vierde eeuw verlaten. De Romeinen trokken zich terug. In de eeuwen daarna zijn het kanaal en het terrein van fort en dorp gebruikt door nieuwe bewoners. Het fort werd gesloopt. Op een steenworp afstand ontstond later de stad Leiden. Tegen het einde van de middeleeuwen heeft er nog honderd jaar een klooster op de plaats van het fort gestaan. Tegenwoordig is Leiden uitgedijd tot over het Matilo-terrein. De laatste jaren stonden er kassen en lagen er volkstuintjes. Vanwege de waardevolle Romeinse en middeleeuwse resten onder de grond werd het terrein beschermd als archeologisch rijksmonument.

De gemeente heeft de grond gekocht, de kassen afgebroken en zij richt het terrein momenteel in als park. Een wal en zes torens geven de plaats van het fort aan. De Rijksdienst voor het Cultureel Erfgoed heeft hier kennis en expertise voor geleverd en aangegeven waar andere deskundigheid te halen valt. Duurzaam behoud van de archeologische resten en de beleving daarvan worden mogelijk met de inrichting als park. Ook onderzoek van de resten zal beter mogelijk zijn als het monument onbebouwd blijft. In het voorjaar wordt Park Matilo geopend. Projectleider Joyce Langenacker van de gemeente vertelt er meer over.

Hoe ver zijn de werkzaamheden?

‘Het terrein is met een flink pakket grond opgehoogd om de archeologische resten te beschermen. Daarop zijn nieuwe volkstuinten aangelegd, net als paden en bruggen. Er zijn speeltoestellen neergezet. Bovendien zijn de contouren van het fort met een wal en twee droge grachten zichtbaar gemaakt. De wal is twee meter hoog.’

Wat is het positiefste effect van de aanleg van Park Matilo?

‘Dat de geschiedenis van de plek is gaan leven in de omliggende wijken Roomburg en Meerburg. Dat zal straks ongetwijfeld ook in de rest van Leiden en in de regio gaan gebeuren.’

Wie zijn er bij betrokken?

‘De gemeente, de Rijksdienst voor het Cultureel Erfgoed en de provincie hebben een overeenkomst gesloten, waardoor er draagvlak is ontstaan om het monument als zogeheten archeologisch park in te richten. De bewoners van de wijken zijn actief betrokken bij alle ontwikkelingen in het park. Zij denken momenteel na hoe ze een rol kunnen spelen in het beheer en bij de activiteiten in het park. Er zijn bovendien samenwerkingsverbanden met onderwijsinstellingen opgezet en de plaatselijke scouting wil in of dicht bij het park een buurthuis bouwen.’

Hoe is de aanleg georganiseerd?

‘Een ontwerper, de stadsarcheoloog, de Rijksdienst, een projectmanager en ik hebben de functie van het park verkend, net als de daarvoor benodigde infrastructuur, partners en financiën. Verschillende medewerkers van de gemeente, zoals het ingenieursbureau en de wijkcoördinator, houden zich bezig met de inrichting.

De provincie Zuid-Holland haakt regelmatig bij de overleggen aan. Omdat de rollen van de Rijksdienst en de gemeente verschillen, was er in de aanloop van het project sprake van spanning. We hebben veel gesproken over wat er nou het beste ontwikkeld kan worden boven op een kwetsbaar archeologisch monument. Gaandeweg is er meer begrip voor elkaars positie ontstaan, waardoor de samenwerking is verbeterd en de lijntjes kort zijn. Alleen op deze manier kun je samen een mooi park realiseren.’

Wat kost het?

‘De grootste kostenposten betreffen de verwerving van de grond, het ophogen ervan, de aanleg van de wal en de bouw van de wachttorens. De gemeente heeft vijf miljoen euro aan voorbereidingskosten gemaakt, door onder andere de tuinders in het gebied uit te kopen. De gemeenteraad heeft daarnaast 3,75 miljoen beschikbaar gesteld voor de aanleg van het park. Holland Rijnland, het samenwerkingsverband van vijftien Randstadgemeenten, betaalde bijna één miljoen. Op dit moment zijn we nog 250.000 euro aan het werven.’

.....
‘De geschiedenis van de plek is gaan leven in de omliggende wijken’

Wat zijn de factoren voor het welslagen van Park Matilo?

‘Ten eerste heb je een goede initiator nodig, die in staat is draagvlak te krijgen en een degelijke samenwerking kan bewerkstelligen. Respect voor elkaars rollen is belangrijk. Actief meedoen geeft inzicht in elkaars doelstellingen. Het creëert een saamhorigheidsgevoel, dat een positieve bijdrage levert aan het resultaat. Een belangrijke factor is bereidheid van de gemeenteraad om te investeren in deze bijzondere plek. Enthousiasme bij de bestuurder en bij de organisatie is noodzakelijk, net als betrokkenheid van de wijk. En vanzelfsprekend een goed ontwerp, met gevoel voor buurt, stad en de historie van het gebied.’

Hoe kunnen andere gemeenten de inrichting van archeologische monumenten het beste aanpakken?

‘Zoek samenwerking en overleg, en zoek een ervaren deskundige op dit gebied. Genereer draagvlak en enthousiasme in de omgeving en bij de toekomstige gebruikers van het monument. De gemeente Leiden organiseert met managementbureau AT Osborne over enkele maanden een sleutelmiddag, waarin tips worden gegeven hoe zo’n inrichting van de grond kan komen.’

Wat zijn de toekomstplannen?

‘In het park komen nog educatieve en informatieve elementen, die we spannend laten vormgeven. Toeristen zullen op een zogenoemd Dagje Romeins Leiden ook Park Matilo aandoen. En om er een vitaal park van te maken zullen er evenementen en sportactiviteiten georganiseerd worden. Echt een aanwinst voor Leiden.’ ■

Guido Mauro is consulent archeologie en cultuurlandschap en Iepie Roorda is senior consulent archeologie, beiden voor Noord-Holland, Zuid-Holland en Flevoland bij de Rijksdienst voor het Cultureel Erfgoed, g.mauro@cultureel-erfgoed.nl & i.roorda@cultureelerfgoed.nl.

Met dank aan Chrystel Brandenburgh, gemeentearcheoloog van Leiden.

Joyce Langenacker, projectleider Park Matilo van de gemeente Leiden



Midden in Den Haag staat een manege, de 's-Gravenhaagsche Stadsrijschool. En die functioneert daar al tweehonderd jaar uitstekend. Zeker sinds het complex gerestaureerd is. Wat vonden de paarden eigenlijk van de restauratie?

DOROTHÉE KOPER-MOSTERD

Wie zich op donderdag in de Kazernestraat in Den Haag begeeft, kan zomaar op een kar vol mest stuiten. Even lijkt het of we terug zijn in de tijd, toen koetsen en paarden het stadsbeeld beheersten. Hier bevindt zich de 's-Gravenhaagsche Stadsrijschool, al tweehonderd jaar. Het is niet duidelijk wie de overkapte rijzaal daar liet bouwen. Het meest aannemelijk is dat Lodewijk Napoleon deze eerste burgerrijsschool van Nederland stichtte. Tot die tijd waren er slechts militaire rijsscholen. In de achttiende eeuw was dit nog de overtuin van Huis Huguetan aan het Lange Voorhout. De Haagse elite daar had enorme achtertuinen, helemaal tot aan de Mauritskade. De Kazernestraat sneed de achtertuinen in tweeën. Huis Huguetan is in 1734 gebouwd. In de overtuin stonden de stallen en het koetshuis. Zeventig jaren later, in 1802, nam de staat het huis over. Na de Franse overheersing werd het de voorlopige residentie van koning Willem I. Rond 1820 kocht de gemeente de overtuin met de stallen, het koetshuis en de manege. De smeedijzeren hekken die de tuinen afsloten, verhuisden naar het voorplein van het Mauritshuis, verderop in de stad. De rijsschool werd tot 1904 gerund door stedelijke rentmeesters en vervolgens door particuliere huurders. In 2006 werd Stadsherstel Den Haag de eigenaar van het complex, waarna een grootschalige restauratie werd gestart. Die is nu succesvol afgerond. Tijdens de restauratie bleef de manege geopend.



De zorgvuldige restauratie van de 's-Graven

**STEIGEREN TUSSEN
DE STEIG**



haagsche Stadsrijschool

GERS

De gietijzeren Polonceau-spanten in de rijzaal waren in 1884 zeer modern

Polonceau-spanten

De Stadsrijschool ligt tegenwoordig verstopt achter de keurige huizen aan de Kazernestraat. Slechts een lichte geur van paarden verradt de verborgen bestemming. En die mestkar eens in de week natuurlijk. Een houten poort geeft toegang tot een binnenplein, waaraan verschillende gebouwen zijn gesitueerd: de stallen, het oude koetshuis, dat tegenwoordig voorhuis wordt genoemd, het nieuwe koetshuis en de rijzaal. Het voorhuis is het oudste onderdeel van het complex, maar de rijzaal is het bijzonderst.

Oorspronkelijk had dit gebouw een plat dak met balkenplafond, maar in 1884 kreeg de zaal een lantaarn en een zeer moderne kapconstructie van gietijzeren Polonceau-spanten. De spanten zijn opgebouwd uit twee onderspannen, driehoekige leggers, die verbonden zijn met een trekstaaf. Eerder waren dergelijke spanten ook toegepast in de Ridderzaal en bij de perronoverkapping van station Hollands Spoor. In 1904 volgde nog een laatste uitbreiding van de zaal, met een met glas afgesloten tribune in neoclassicistische trant.

Het gehele, rijksmonumentale complex was in 2006 in verwaarloosde staat, met rotte kozijnen, vervallen vloeren en lekkende daken. De restauratie was hard nodig. De Rijksdienst voor het Cultureel Erfgoed heeft twee maal met subsidie bijgedragen en was intensief betrokken bij het vooroverleg met gemeente en eigenaar. Ook de gemeente en Fonds 1818 droegen financieel aan de restauratie bij.

Meerdere paarden staan nu in een ruime box zonder tussenschotten

Thuis op stal

Het kwam goed uit dat de Stadsrijschool in de tijd voor de restauratie de stalling van pensionpaarden afstootte. Hierdoor ontstond ruimte om de bouwplaats zo in te richten dat de overblijvende manegepaarden gewoon 'thuis op stal' konden blijven en konden verhuizen naar de gebouwen waar niet werd getimmerd en gewerkt. Er werd gelijktijdig gebouwd en gereden. Dat leverde soms meer stress op voor het personeel dan voor de paarden, die, gewend aan het stadse lawaai, alles onverstoord doorstonden.

Bijzonder aan de restauratie is dat de geschiedenis van de plek voelbaar is gebleven. De kozijnen zijn her en der nog steeds scheef. De bestrating in de stallen, die er steentje voor steentje uit is gehaald en in cement is teruggelegd, oogt nog steeds onregelmatig en sleets. En de oude dakpannen zijn gesorteerd en zo veel mogelijk teruggelegd. Al het spinrag en de vele vegen op de muren dragen natuurlijk ook bij aan het authentieke karakter van dit monument.



Links achter Liberty en ruiter Melanne Grasmeijer is het voorhuis te zien, het oudste deel van de Stadsrijschool

Historisch hooiluk

Toch was het ook noodzakelijk onderdelen van de gebouwen te vervangen, zoals het houten dakbeschot. En het was nodig onderdelen te reconstrueren. Zo is de bitumen dakbedekking op de rijschool weer teruggebracht in zink. Ook was het tijd onderdelen te vervangen om het historische beeld te herstellen. Zoals de moderne, stalen roldeur in de stal, waar nu dubbele houten deuren met traditioneel beslag pronken. Aan de hand van bouwhistorisch onderzoek en in nauw overleg met gemeente en Rijksdienst is steeds opnieuw de afweging gemaakt wat te behouden of hoe te vernieuwen ten aanzien van de huidige gebruikswensen.

Dat maakt dat er geen traditionele indeling meer is van één box per paard. Meerdere paarden staan nu in een ruime box zonder tussenschotten. Deze verandering volgt uit een benadering die de manege-eigenaar voorstond om de paarden meer bewegingsvrijheid en onderling contact te geven.

De telkens gemaakte afweging tussen behouden en vernieuwen maakt ook dat de stro- en hooibalen niet meer op de hooizolder worden gehesen, maar op een grote hoop in de hoek van het koetshuis liggen. Al zou de mankracht er zijn om de balen de zolder op te hijsen, dan is het historische hooiluk te klein voor de vergrote stro- en hooibalen van tegenwoordig. Zo laat de 's-Gravenhaagsche Stadsrijschool zien hoe een gebouw in oorspronkelijk gebruik kan blijven, zorgvuldig kan worden gerestaureerd en toch verrassend met zijn tijd mee kan gaan. ☒

Dorothee Koper-Mosterd is consulent architectuurhistorie voor Zuid-Holland bij de Rijksdienst voor het Cultureel Erfgoed, d.koper@cultureelerfgoed.nl.

Veilig onder de klei, onder een paar meter water van het IJsselmeer, rust een wrak. Het zijn de resten van een vrachtschip dat tegen 1500 verging. Bijzonder is dat niemand weet hoe dit schip er uit heeft gezien. Het wrak is onlangs beschermd als archeologisch rijksmonument. LIES RESINK

Middeleeuws wrak wordt rijksmonument

Een ongekeend schip

Bij het uitdiepen van een vaargeul in het IJsselmeer stuitte baggeraars in 1999 op een houten scheepswrak. Het lag ter hoogte van Lelystad. Dat er in het IJsselmeer een wrak gevonden wordt, is niet zo uitzonderlijk, want hier zijn in de loop der eeuwen veel schepen vergaan. Van de vroege middeleeuwen tot diep in de twintigste eeuw werd de toenmalige Zuiderzee druk bevaren door handelaren en vissers. En niet altijd bereikten hun schepen de haven. Door al die wrakken wordt het IJsselmeer wel beschouwd als het grootste scheepskerkhof ter wereld.

Onlangs heeft het scheepswrak in de geul bij Lelystad op voordracht van de Rijksdienst voor het Cultureel Erfgoed de status van archeologisch rijksmonument gekregen. Het is dan ook een bijzonder wrak. Niemand weet namelijk hoe het schip er uit heeft gezien. Wel zijn de resten onderzocht. Direct na de ontdekking zijn er enkele stukken scheepshout geborgen. Details zoals bevestigingsmiddelen maken duidelijk dat het schip overnaads gebouwd is. Overnaads wil zeggen dat de planken van de scheepshuid elkaar overlappen. Tussen de planken bevindt zich mosbreeuwsel, dat gebruikt werd om de naden in de huid te dichtten. Dit breeuwsel en enkele fragmenten aardewerk wijzen er op dat het schip voor 1500 gezonken is. De jaarringen van het hout geven een datering aan die nog preciezer is: het schip is rond 1465 gebouwd. Op grond van constructiekenmerken is beredeneerd dat het een lengte van ongeveer twintig meter had, en dat het een vrachtschip was. Het wrak is goed geconserveerd.

Vermoedens en theorieën

Op andere plaatsen zijn vrijwel geen wrakken gevonden van schepen uit de jaren tussen 1300 en 1500, en zeker geen vrachtschepen. Dat maakt dit wrak dus speciaal. Er bestaan vermoedens en theorieën over de typen schepen uit deze periode, maar die worden nauwelijks gestaafd door vondsten. Alleen afbeeldingen uit die tijd geven een aanwijzing. In de vijftiende en zestiende eeuw vond er waarschijnlijk een ingrijpende ontwikkeling in de Nederlandse scheepsbouw plaats. Dit had vooral betrekking op de overgang van schepen met een overnaadde huid naar karveelbouw. De planken van een karveelgebouwd schip overlappen elkaar niet. Het wrak bij Lelystad bevat vermoedelijk veel nieuwe informatie over deze ontwikkeling. Het vormt daarom een belangrijke bron voor kennis over de geschiedenis van de scheepsbouw.

Na de ontdekking heeft Rijkswaterstaat de vaargeul omgelegd, zodat het scheepswrak ter plekke kan worden bewaard. Het wordt niet geborgen, maar blijft onder een laag klei in het water liggen, omdat het op deze manier goed behouden blijft. Dit deel van het IJsselmeer ligt binnen de grenzen van de gemeente Lelystad. Het wrak van het vrachtschip uit 1465 is het eerste rijksmonument in deze gemeente. Om voorbijgangers op het monument te attenderen is er op de oever een informatiepaneel geplaatst. ❏

Lies Resink is medewerker communicatie bij de Rijksdienst voor het Cultureel Erfgoed, l.resink@cultureelerfgoed.nl.



AFBEELDING THE BODLEIAN LIBRARIES, THE UNIVERSITY OF OXFORD, MS. DOUCE 355, FOL. 31R

De Argo, het schip van de Argonauten uit de Griekse mythologie, werd aan het eind van de vijftiende eeuw in een Frans boek afgebeeld als hedendaags vaartuig. Misschien zag het schip uit 1465 er ook wel zo uit



FOTO GEMEENTE BEST, MICHEL WASMUS

De houten constructie van de Armenhoeve in Best is de oudste van Nederland

De oudste boerderij van Nederland

750 jaar

Boeren waren zuinig. Er werd niets weggegooid wat nog bruikbaar was. En dat zien we terug in hun boerderijen. Een boerderij werd zelden in zijn geheel vervangen. Ook al verbouwde de boer nog zo veel, als de draagconstructie nog voldeed, bleef deze behouden. De gebinten van een boerderij kunnen dus veel ouder zijn dan de buitenmuren. De afgelopen jaren zijn verschillende boerderijen dendrochronologisch onderzocht. Bij dit onderzoek wordt er met een holle boor in de eiken constructie geboord. In het staafje dat hier uit komt, zijn de jaarringen van het hout zichtbaar. Gespecialiseerde bedrijven kunnen aan de hand van dit staafje het kapjaar van het hout bepalen. En dat dit bijzondere dateringen oplevert, blijkt bij een boerderij in Best, Noord-Brabant. Deze Armenhoeve wordt reeds in de veertiende eeuw in archieven genoemd.

1263

Oogt de buitenkant van de Armenhoeve helemaal niet zo oud, de constructie dateert al uit 1263, zo heeft de holle boor aangetoond. Met deze datering is dit de oudste boerderijconstructie van Nederland en mogelijk zelfs daarbuiten. De constructie staat in het schuurgedeelte van de boerderij. Het woongedeelte is in de zeventiende eeuw tegen dit oudere deel aan gebouwd. De oude schuur is nu in gebruik als stal voor jong vee, en in het woongedeelte woont de boer met zijn gezin. De Armenhoeve is nog volop agrarisch in bedrijf, en dat dus al 750 jaar, op de kop af.

In overleg met de gemeente en de boer beschermt de Rijksdienst voor het Cultureel Erfgoed daarom de Armenhoeve als rijksmonument. Dat is tegenwoordig niet zo vanzelfsprekend. Alleen gebouwen van na 1940 worden nog rijks-

monument. In Best staat de oudste boerderij van Nederland, zo wees recent onderzoek uit. Althans, de houten gebintconstructie is al 750 jaar oud. Reden om de Armenhoeve te beschermen als rijksmonument. **JUDITH TOEBAST**

monument. Voor deze unieke boerderijconstructie wil de Rijksdienst graag een uitzondering maken.

Gerestaureerd

Er is weinig bekend over boerderijconstructies uit de dertiende en veertiende eeuw. Voor deze tijd werden de stijlen van de constructie in de grond gegraven. Dat hout is vergaan, maar archeologen kunnen wel grondverkleuringen vinden die aangeven waar die stijlen hebben gestaan. Daarna plaatsten de boeren de constructie op veldkeien of op poeren, een blok metselwerk. Een verdwenen boerderij liet zo dus geen grondverkleuringen meer achter. De constructie van de Armenhoeve draagt dus stevig bij aan de kennis over boerderijconstructies uit de dertiende eeuw.

Om rijksmonument te kunnen worden moet er wel een toekomst voor de Armenhoeve zijn weggelegd. De staat van het schuurgedeelte van de boerderij is ronduit slecht. Een restauratie kost veel geld en is door de boer niet op te brengen. Zowel het Rijk als de provincie Noord-Brabant als de gemeente Best heeft daarom elk honderdduizend euro bijgedragen. Hiermee wordt het schuurgedeelte van de Armenhoeve dit voorjaar gerestaureerd. De constructie wordt gestabiliseerd en de buitenmuren en het dak worden weer waterdicht gemaakt. Uitgangspunt is het behoud van de constructie. Er wordt dus zo min mogelijk hout vervangen. Hiermee zal deze unieke boerderij voorlopig toekomstbestendig zijn en het jonge vee kan weer droog en veilig staan. **✕**

Judith Toebast is specialist landelijke bouwkunst bij de Rijksdienst voor het Cultureel Erfgoed, j.toebast@cultureelerfgoed.nl.

Olieverfschilderijen uit de twintigste eeuw

Pas op met water

Moderne olieverfschilderijen zijn vaak niet gevernist.

Soms kunnen ze niet goed worden schoongemaakt.

Ze zijn dan gevoelig voor water geworden. De Rijksdienst ging op zoek naar de oorzaak en naar een oplossing.

KLAAS JAN VAN DEN BERG

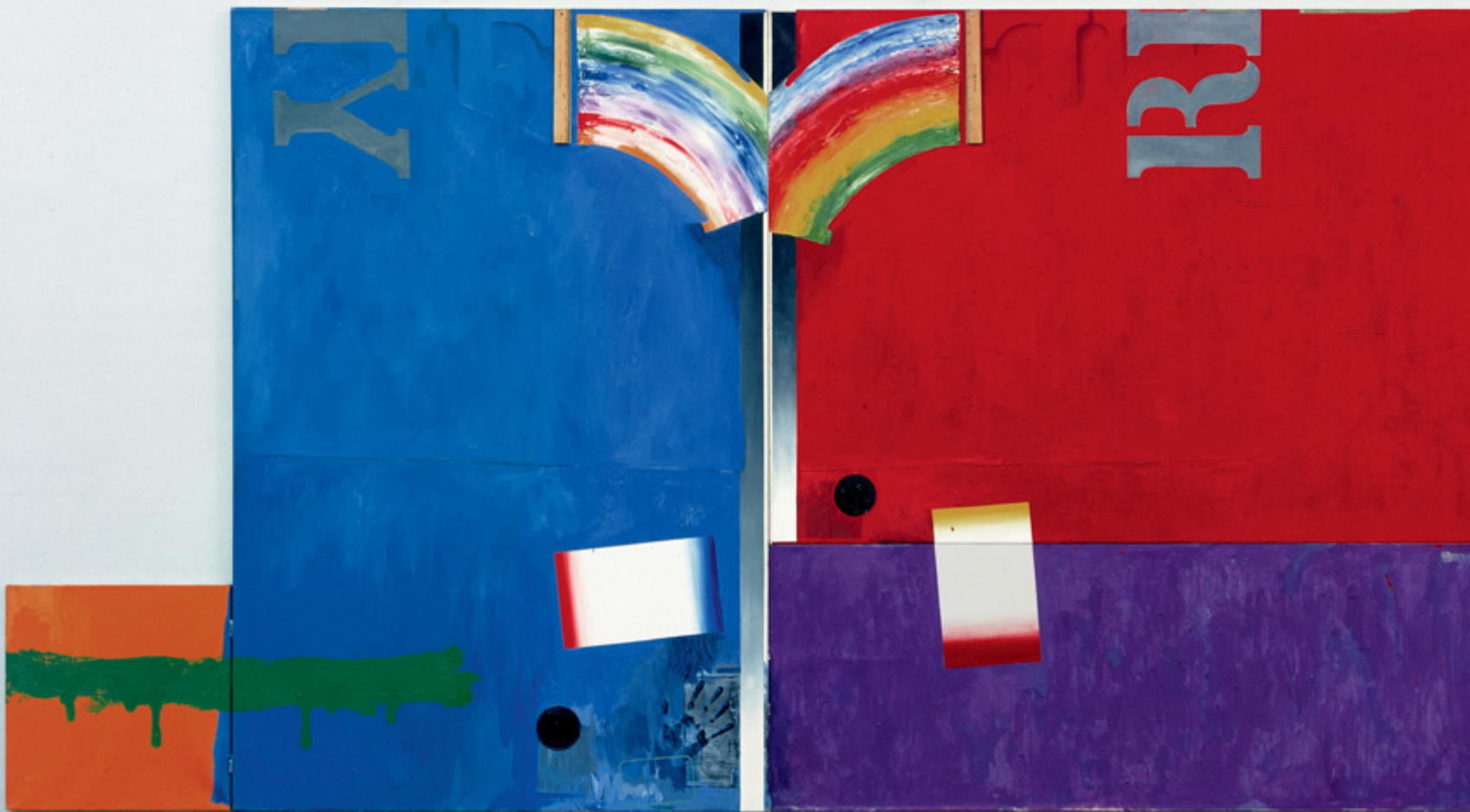
Een intrigerende vraag was het, die Louise Wijnberg stelde aan de Rijksdienst voor het Cultureel Erfgoed. Wijnberg, restaurator van het Stedelijk Museum in Amsterdam, was met een collega een groot schilderij aan het schoonmaken van de Amerikaanse kunstenaar Jasper Johns, uit 1965. Dit lukte niet. Aan elk vochtig wattenstaafje dat zij over het oppervlak van *Untitled 1964-'65* rolden, bleef verf hangen. Alle kleuren bleken gevoelig voor vocht te zijn, met uitzondering van wit en zwart. Dit is voor een olieverfschilderij zeer ongebruikelijk, zeker als de pigmenten goed gebonden zijn en het oppervlak glanzend is. Hoe moest zij dit schilderij nu schoonmaken?

Een eerste analyse gaf aan dat het hier om een gewone olieverf gaat, en niet om verf met een bindmiddel dat in water oplost. Uit verder onderzoek onder restauratoren in binnen- en buitenland bleek dit fenomeen zich veel vaker voor te doen bij schilderijen uit de twintigste eeuw. Vooral als ze in de jaren vijftig en zestig geschilderd zijn.

Untitled 1964-'65 is niet gevernist. Veel schilders in de twintigste eeuw lieten de vernislaag weg. Dat gebeurde al sinds de impressionisten. De kunstenaars wilden de kleur en glans van de verf zelf laten spreken. Het nadeel hiervan is evident. Zonder beschermende laag is een schilderij veel gevoeliger voor invloeden van buitenaf. Vuil kan zich direct afzetten op het delicate verfoppervlak.

Fundamenteel onderzoek

Lastig dus, olieverf die niet goed schoon valt te maken. Ook veel andere vragen over moderne olieverf werden er aan de Rijksdienst gesteld, over verval, conservering en restauratie. Door onder



Het schilderij 'Untitled 1964-'65' van Jasper Johns uit het Stedelijk Museum in Amsterdam blijft afgeven bij het schoonmaken

andere nieuwe pigmenten lijkt moderne olieverf niet meer op de verf waarmee Rembrandt en Vincent van Gogh schilderden. Om de vragen te beantwoorden was er fundamenteel onderzoek nodig naar de samenstelling ervan.

Behalve met het Stedelijk Museum werkte de Rijksdienst hierin nauw samen met het Courtauld Institute of Art en het museum Tate Modern in Londen, met het Getty Conservation Institute in Los Angeles en met de Universiteit van Amsterdam. Het onderzoek werd een broedplaats voor studenten, die er wezenlijk aan bijdroegen. Zij kwamen niet alleen van de Amsterdamse universiteit, maar ook van de restauratieopleidingen van het Courtauld Institute, de Staatliche Akademie der Bildenden Künste in Stuttgart, de Universidade Nova in Lissabon, de École de Condé in Parijs en de Ca' Foscari-universiteit in Venetië.

In Nederland zijn nog twee fabrikanten actief die olieverf voor kunstenaars maken, Talens en Old Holland. In Duitsland geldt dat bijvoorbeeld voor Schmincke, in Italië voor Maimeri en in Engeland voor Michael Harding en Winsor & Newton. Gesprekken met mensen die al sinds de jaren zestig bij deze fabrikanten werkten, gaven een goed overzicht van de productie in de afgelopen vijftig jaar. Technische bronnen, patentliteratuur en verftubes uit allerlei collecties gaven informatie over de samenstelling van olieverf uit de eerste zestig jaar van de twintigste eeuw. Zeer nuttig waren alle test-uitstrijkjes van Winsor & Newton van eind jaren veertig tot heden.

Naaldvormige kristallen

Johns vertelde Wijnberg ooit dat hij in 1965 schilderde met verf van de merken Utrecht of Winsor & Newton. Onderzoek van tubes uit



FOTO LOUISE WIJNBERG

Restaurator Emilie Froment test een oplosmiddel op het gele paneel van Jasper Johns' 'Untitled 1964-'65'

1969 van dit laatste merk wees uit dat de verf van *Untitled* er grote overeenkomsten mee heeft. De uitstrijkjes van Winsor & Newton leverden de doorbraak. Ook zij zijn zeer gevoelig voor water. Ze vertonen op het oppervlak naaldvormige kristallen, te klein voor het blote oog. Deze kristallen hebben dezelfde vorm als die op *Untitled* en veel andere schilderijen die gevoelig zijn voor water. Tijdens een werkbezoek aan het Getty werd de basis voor de verklaring van het fenomeen gelegd. De röntgendiffractometer daar liet zien dat het ging om magnesiumsulfaat, een magnesiumzout van zwavelzuur. Deze kristallen lossen zeer gemakkelijk op in water. De vondst kan worden gerelateerd aan twee andere zaken. Ten eerste bevatten veel moderne olieverven het vulmiddel magnesiumcarbonaat. En ten tweede kende de atmosfeer door luchtvervuiling in de jaren vijftig tot en met tachtig een hoge concentratie zwaveldioxide.

Dat verven die magnesiumcarbonaat bevatten inderdaad met zwaveldioxide magnesiumsulfaat vormen, werd bevestigd. Het Courtauld Institute maakte verven met zo veel mogelijk dezelfde ingrediënten als die van *Untitled*, en liet deze versneld verouderen en reageren met zwaveldioxide. Deze behandeling bleek dezelfde kristallen te ontwikkelen en de verven zeer gevoelig voor water te maken. Het magnesiumsulfaat lost dan direct op en laat een sponsachtig oppervlak achter. Dat oppervlak laat eenvoudig los op een rollend nat wattenstaafje.

Verf met magnesiumcarbonaat zal blijven reageren met zwaveldioxide uit de lucht

Symposium

De uitkomsten van dit en ander onderzoek naar twintigste-eeuwse olieverf worden gepresenteerd op het internationale symposium *Issues in contemporary oil paint*. Dat houdt de Rijksdienst op 28 en 29 maart in Amersfoort. Zie voor meer informatie www.cultureelerfgoed.nl/en/ycop.

Droge make-upsponsjes

Schilderijen van verf met magnesiumcarbonaat zullen zonder vernis altijd blijven reageren met zwaveldioxide uit de lucht. Daardoor zullen ze altijd af blijven geven als ze met water schoongemaakt worden. Dus hoe zou Wijnberg het schilderij van Johns nou schoon moeten maken? De Rijksdienst voor het Cultureel Erfgoed heeft methoden onderzocht waarbij geen vocht gebruikt wordt. Droge make-upsponsjes geven bij veel schilderijen het beste resultaat. Deze nemen vuil goed op, terwijl ze zo zacht zijn dat ze het verfoppervlak het minst beïnvloeden. Het nadeel is dat de sponsjes vrij veel toegevoegde stoffen bevatten, die op de lange termijn invloed zouden kunnen hebben op de verf. Deels kunnen deze stoffen, zoals antioxidanten, weekmakers en vulcanisatoren, eerst uit de sponsjes worden gespoeld. Het zou voor het schoonmaken van schilderijen beter zijn als er gebruikgemaakt zou kunnen worden van de sponsjes voordat de stoffen er in de fabriek aan toegevoegd worden.

Dit onderzoek heeft geleid tot een workshop *Droge reiniging van schilderijen*. Daar is veel animo voor en de Rijksdienst heeft de les al in verschillende landen gegeven. De uitstoot van zwaveldioxide is de laatste jaren stevig gedaald door het afvangen ervan in energiecentrales en door schonere brandstoffen in huis. Toch blijft het voor collectiebeheerders en restauratoren belangrijk om de niveaus van dit soort gassen in de atmosfeer in de gaten te houden. Bovendien zou het goed zijn als de verffabrikanten op zoek gaan naar alternatieven voor magnesiumcarbonaat. Dan zouden de schilders die niet willen vernissen duurzamer werk afleveren en het restauratoren gemakkelijker maken. ☒

Klaas Jan van den Berg is senior onderzoeker roerend erfgoed bij de Rijksdienst voor het Cultureel Erfgoed, k.van.den.berg@cultureelerfgoed.nl.



FOTO STEDELIJK MUSEUM AMSTERDAM

Sinds enkele maanden vervult de Rijksdienst voor het Cultureel Erfgoed een schakelfunctie voor de vastgoeddiensten van het Rijk. Voor de rijksmonumenten die zij beheren, bundelt en verspreidt de Rijksdienst nu ook hún kennis en kunde. De efficiëntie binnen de rijksoverheid wordt hiermee versterkt.

ANTOINETTE LE COULTRE

De Nederlandse rijksoverheid is eigenaar van duizenden bouwwerken. Gloednieuwe, maar ook eeuwenoude. 1800 van die bouwwerken zijn cultuurhistorisch gezien zo waardevol, dat ze beschermd zijn als rijksmonument. Denk aan historische gevangenissen, kazernes, forten, regeringsgebouwen, paleizen en sluizen. Deze rijksmonumenten worden beheerd door verschillende organisaties van het Rijk. De Rijksgebouwendienst is de beheerder van zo'n 350 monumenten. De andere 1450 bevinden zich onder de hoede van het Rijksvastgoed- en Ontwikkelingsbedrijf, de Dienst Vastgoed Defensie, Staatsbosbeheer, de Dienst Landelijk Gebied, Rijkswaterstaat, ProRail en het Centraal Orgaan opvang asielzoekers. In de Raad voor Vastgoed Rijksoverheid stemmen de beheerders het beleid op elkaar af. Regelmatig komt het voor dat deze organisaties het plan opvatten iets aan hun rijksmonumenten te veranderen. Ze willen ze restaureren, verbouwen of een andere functie geven. Vergunning daarvoor vragen ze aan bij de gemeente waar het gebouw in staat. Als het ingrijpende veranderingen betreft, adviseert de Rijksdienst voor het Cultureel Erfgoed de gemeente. Toch gebeurt het geregeld dat de vastgoeddiensten los van elkaar het wiel aan het uitvinden zijn. De onderlinge afstemming behoeft stroomlijning.

'Wij verbinden de organisaties met elkaar'

De samenwerking versterken

Daarom fungeert de Rijksdienst voor het Cultureel Erfgoed sinds september als spil voor deze beheerders. In de Raad voor Vastgoed Rijksoverheid hebben zij dat afgesproken. Alle vragen over hun rijksmonumenten waar ze niet een-twee-drie uitkomen, stellen zij nu aan elkaar, via de Rijksdienst. Zo maken zij beter gebruik van elkaars kennis, expertise en netwerk. Deze zogenoemde Shared Service Erfgoed functioneert voorlopig een jaar op proef. De vragen kunnen het hele terrein van het cultureel erfgoed beslaan. Niet alleen monumentale gebouwen en hun roerende interieurs kunnen aan de orde komen, maar ook historische infrastructuur, cultuurlandschappen en archeologische resten. Soms vragen de beheerders zich bijvoorbeeld af hoe zij bij een

verbouwing het beste rekening kunnen houden met de cultuurhistorische waarde van het monument. Soms of een bepaalde nieuwe functie goed bij het gebouw past. En biedt die functie een duurzaam toekomstperspectief?

Eén visie

De Rijksdienst voor het Cultureel Erfgoed heeft hier jarenlange ervaring mee. Alleen al via zijn InfoDesk geeft de dienst jaarlijks antwoord op 13.000 vragen die eigenaren van historische bouwwerken, gemeenten, vaklieden en andere betrokkenen stellen. Ook het beantwoorden van de vragen van de vastgoeddiensten van het Rijk verloopt via de InfoDesk. Carolin Driedijk van de InfoDesk: 'Eigenlijk stellen deze overheidsdiensten vragen die anderen ons ook stellen. Er zijn bouwkundige vragen, juridische, cultuurhistorische, noem maar op. Wel zijn hun vragen meestal complexer, omdat het vaak grote gebouwen en terreinen betreft. In deze eerste maanden blijkt dat de meeste vragen van de vastgoeddiensten over herbestemming gaan.'

Groot voordeel van de coördinerende rol van de Rijksdienst voor het Cultureel Erfgoed is dat het Rijk nu beter dan voorheen één geluid kan laten horen wat de omgang met de rijksmonumenten van het Rijk betreft. Eén visie schept vanzelfsprekend duidelijkheid bij de gebruikers van de gebouwen, bij restauratiearchitecten en bijvoorbeeld aannemers. Bovendien wordt door het bundelen van de kennis de expertise van het Rijk als geheel vergroot. Het zal door een hogere efficiëntie ook tot besparingen leiden, wat in deze tijden van bezuiniging geen overbodige luxe is.

Te koop

Besparing is ook de achterliggende gedachte bij een andere rijksvastgoedkwestie, namelijk de verkoop van enkele van de 1800 monumenten. In het afgelopen jaar heeft het Rijk een koers ingezet om het onroerende goed dat het niet meer zelf nodig heeft te verkopen. Dat versterkt bovendien de focus van de overheid op haar kerntaken. Zo zoekt het Rijk voor Paleis Soestdijk een nieuwe eigenaar. De rondleidingen, de theatervoorstellingen en de exposities die hier sinds het overlijden van prinses Juliana en prins Bernhard hebben plaatsgevonden, bezitten een grote aantrekkingskracht. Veel mensen zijn er in de afgelopen jaren op afgekomen. De activiteiten laten zien hoe een waardevol icoon als Soestdijk een andere functie kan krijgen. Die functie hoeft echter geen taak van de rijksoverheid te zijn. Bij de herbe-

De rijksmonumenten van het Rijk

KUNDE

stemming naar een permanent gebruik van het paleis speelt de Rijksdienst voor het Cultureel Erfgoed een adviserende rol. Een ander voorbeeld is de Blokhuispoort in Leeuwarden. Deze gevangenis is voor een groot deel gebouwd rond 1870. Voor de meeste Leeuwarders is het forse complex in de binnenstad altijd omringd geweest met mysterie. Het was, op de cipiers na, voor de brave burgers vanzelfsprekend een ondoordringbaar bolwerk. In 2008 is daar een ommekeer in gekomen, want sindsdien fungeert de Blokhuispoort niet meer als gevangenis. Het complex is tegenwoordig tijdelijk in gebruik als centrum voor kleinschalige bedrijven en voor theaterproducties. 120 bedrijven hebben zich er gevestigd. Veel mensen willen nu graag een kijkje komen nemen achter de voorheen gesloten, zware gevangenispoort. Het Rijk gaat ook de Blokhuispoort te koop zetten. Er wordt daarbij gezocht naar een permanente herbestemming. Ook hierbij speelt de Rijksdienst voor het Cultureel Erfgoed een rol tussen de huidige beheerder, de aanstaande eigenaar, de gemeente, meerdere adviseurs en de omwonenden.

Maximale inzet

De spilfunctie van de Rijksdienst in dit proefjaar zorgt ervoor dat de verspreide kennis en kunde van de verschillende overheidsorganisaties gebundeld kunnen worden. Carolin Driedijk: 'Wij verbinden die organisaties met elkaar. Wij weten meestal wel wie van bijvoorbeeld Staatsbosbeheer een bepaalde vraag van ProRail kan beantwoorden. Het antwoord krijgen wij teruggekoppeld, zodat wij later een vergelijkbare vraag van een ander zelf kunnen beantwoorden. Van tijd tot tijd gaan we alle vastgoeddiensten een overzicht leveren met de antwoorden op hun meest gestelde vragen.' De gezamenlijke kennis en kunde worden zo eenvoudiger toegankelijk voor niet alleen de rijksoverheid, maar voor iedereen die met cultureel erfgoed van doen heeft. De kwaliteit van het erfgoed kan op deze manier maximaal ingezet worden, aan het begin van een ontwikkeltraject. Precies zoals in de huidige modernisering van de monumentenzorg de bedoeling is. ■

Antoinette Le Coultre is hoofd Regio Noord bij de Rijksdienst voor het Cultureel Erfgoed, a.le.coultre@cultureelerfgoed.nl. De InfoDesk van de Rijksdienst voor het Cultureel Erfgoed is er voor al uw vakinhoudelijke vragen: info@cultureelerfgoed.nl of 033 – 421 7 456.

GEBUNDELD



Te koop: paleis, zo goed als nieuw. Bouwjaar: 1650. Locatie: Baarn



TOPTRONIES

Kijk in Arnhem, in de Sint-Eusebiuskerk omhoog, en je ziet talloze versierde kraagstenen, die bogen steunen. Ze stellen dieren voor of complete mensen, maar veel ervan zijn losse hoofden. Chagrijnige koppen, lieve kindergezichtjes, verbaasde blikken, onbenullen, grijnslachen en types die niet altijd moeders mooiste zijn. Sommige hoofden zijn nog gemaakt in de middeleeuwen, toen de Eusebius gebouwd werd. Andere zijn rond 1900 tijdens een restauratie aangebracht. Bij de Slag om Arnhem is de kerk grotendeels verwoest. Daarom zijn er bij de herbouw in de jaren vijftig ook veel nieuwe kraagstenen gehouwen.

De gotische hoofden waren niet grappig bedoeld. De lelijke tronies lieten de kerkgangers zien hoe zij juist niet moesten zijn. De gebeeldhouwde mensen daarboven konden zich niet beheersen en zouden zeker in de hel belanden. Aan dit soort beelden is tot nu toe wonderbaarlijk weinig aandacht besteed. Daarom heeft de Rijksdienst voor het Cultureel Erfgoed al het beeldhouwwerk in de uitzonderlijk rijk versierde Sint-Eusebiuskerk laten onderzoeken. Begin dit jaar verschijnt er een boek over. De dienst werkt bovendien aan een gegevensbank, *Bouwsculptuur in Nederland*. ☒

DIRK SNOODIJK, eindredacteur bij de Rijksdienst voor het Cultureel Erfgoed, d.snoodijk@cultureelerfgoed.nl.
Meer informatie: Gerard van Wezel, specialist bouwhistorie en bouwfragmenten, g.van.wezel@cultureelerfgoed.nl.
Begin dit jaar: 'De Sint-Eusebiuskerk te Arnhem: Bouwsculptuur en bouwgeschiedenis', W Books.



Op pad met een consulent archeologie

Het open land

Voor veel mensen vormen de consulenten van de Rijksdienst voor het Cultureel Erfgoed het gezicht van het Rijk. Zij adviseren gemeenten en eigenaren over veranderingen van rijksmonumenten. Hoe doet een consulent dat? Een dag op pad met Jos Stöver.

Naar Friesland, Groningen en Drenthe. DIRK SNOODIJK

Op weg naar Groningen stapt Jos Stöver even uit tussen de akkers bij Assen. Een roofvogel hangt stil in de lucht. Het is koud. 'Dit is het enige hunebed van Nederland dat vanuit de trein te zien is', vertelt Stöver. We staan bij hunebed nummer D15. De hunebedden zijn zo'n vijfduizend jaar geleden gebouwd als stenen grafkamers. Alle 55 zijn onlangs voorzien van een nieuw informatiebord. Rank en sierlijk hangt het hoog aan een paal. 'Ik had geen tijd om het resultaat eerder te bekijken. De lage borden waren verouderd. Op de nieuwe zijn de laatste inzichten over hunebedden goed verwoord en verbeeld.'

De meeste hunebedden zijn beschermd als archeologisch rijksmonument. Daarom is het graven van de gaten in de grond voor de borden begeleid door archeologen. 'Want er is altijd kans dat er daarbij interessante resten aangetroffen worden', zegt Stöver. De Hunebeddenbeheergroep nam het initiatief voor de nieuwe bebording. Die is samengesteld uit de eigenaren en beheerders van de hunebedden, het hunebeddenmuseum en de Rijksdienst voor het Cultureel Erfgoed. 'Samen besloten we per gemeente één raamvergunning voor de werkzaamheden af te geven. Dat leek ons veel efficiënter dan het indienen van 55 losse vergunningen. Het werkte prima!'

Vergunning-aanvragen afhandelen vormt een flink deel van het werk van Jos Stöver. Hij is 50, heeft middeleeuwse geschiedenis en architectuurgeschiedenis gestudeerd en werkt nu bijna elf jaar bij de Rijksdienst. De laatste acht jaar als consulent archeologie in Drenthe, Groningen en Friesland. 'Dit is een heerlijke regio', zegt hij. 'Ik ben met name gek op het open Fries-Groningse kleigebied. Leeg, wijds en toch vol cultuurhistorie. Er valt hier veel te ontdekken, zelfs als het zo mistig is als vandaag.'

De wierde van Weiwerd

Stöver gaat nu overleggen in de stad Groningen. Vlak bij het station, in de Puddingfabriek. Die is in 1931 gebouwd, en herbergt sinds 2003 dertig kleine bedrijven. Eén daarvan is PvanB Architecten. Architect Olaf Janson spreekt een zogenoemd beeldkwaliteitsplan door met Jos Stöver, en met een adviseur van de gemeente Delfzijl en twee managers van Groningen Seaports. Het is een plan voor Weiwerd.

Weiwerd was een dorp op een wierde vlak bij Delfzijl. Wierde is Gronings voor terp. Vanaf 1968 is het dorp bij de haven grotendeels gesloopt om plaats te maken voor een bedrijventerrein. Maar die ontwikkeling bleef uit, niet in de laatste plaats omdat de wierde een archeologisch rijksmonument is. In de heuvel liggen bewoningsresten van twee millennia opgetast. Aanvankelijk wilde het havenbe-



Daniël Postma en Jos Stöver bij het zodenhuis van Firdgum

drijf de wierde plaatschrijven. Seaports zag echter in dat kleinschalige bebouwing op de wierde juist aantrekkelijk kan zijn voor bedrijven en liet het gerenommeerde bureau West 8 een ontwerp maken. De hoofdrol is voor de cultuurhistorische waarde. Om die te waarborgen heeft PvanB voorwaarden geschetst.

In het overleg benadrukt Stöver dat bedrijven soepel een archeologische vergunning krijgen als hun gebouwen voldoen aan de in het beeldkwaliteitsplan gestelde eisen. 'Zo'n klantvriendelijk handvat is gemakkelijk voor iedereen.' Op weg naar de volgende afspraak zegt hij: 'Interessant, hè? Van dorpswierde naar bedrijvenwierde. Je zou dat een herbestemming van een archeologisch monument kunnen noemen.'

Klooster Klaarkamp

Het land wordt leger en grijzer en guurder. We komen bij Rinsumageest aan, in Friesland, bij Dokkum. In wat nu een weiland is, heeft van 1165 tot 1580 klooster Klaarkamp gestaan. De ondergrondse resten ervan zijn een paar jaar geleden tot rijksmonument aangewezen. Dat proces is begeleid door Jos Stöver. Aan de overkant van de weg wordt een vertrek in een boerderij verbouwd tot Klaarkamp-expositieruimte. Stöver: 'De aanwijzing heeft een belangrijke duw gegeven aan dit initiatief. Hartstikke mooi! Zo wordt het een monument voor iedereen.' Harry Zwanenburg en Sjouke van der Werff van Stichting Klooster Claercamp ontvangen de man van de Rijksdienst allerhartelijkst. Tegeltzeters zijn druk bezig. De boerderij herbergt al een bed and breakfast Claercamp. 'In de loop van januari



Harry Zwanenburg ontvangt Jos Stöver bij de Klaarkamp-tentoonstellingsruimte in aanbouw



Jos Stöver, Henk Blaauw en Saskia Koers van Groningen Seaports, Jeroen Bos van de gemeente Delfzijl en architect Olaf Janson bespreken het bouwen op de wierde van Weiwerd



Jos Stöver werpt een blik op het nieuwe informatiebord van hunebed D15 bij Assen

gaat de tentoonstelling open', zegt de rijzige Sjouke van der Werff gedreven. 'Voorlopig alleen op zaterdag en zondag. Wij houden het klein. We verwachten tien tot twintig bezoekers per dag.'

Mensen vol modder met een huis van modder in een zee van modder

Het zodenhuis van Firdgum

En voort gaat de reis, van terp naar terp, naar de laatste afspraak van vandaag, naar Firdgum, naar het einde van de wereld. De Waddenzee begint een paar akkers verderop. Het wordt kouder en natter. 'Voordat hier in de middeleeuwen dijken gebouwd werden, stroomde de zee geregeld over het land', vertelt Stöver. 'Bouwmaterialen waren schaars. Bomen groeiden hier op de kwelder niet, er zijn geen rotsen en bakstenen bakken was onbekend. Dus de boeren staken plaggen, zoden. Met die zoden wierpen ze terpen op en met die zoden bouwden ze hun huizen.' En dat is precies wat Daniël Postma momenteel in Firdgum aan het doen is. Postma is promovendus in de archeologie aan de Rijksuniversiteit Groningen.

Met een groep vrijwilligers, allemaal van top tot teen bedekt met modder, heeft hij van zoden dikke muren gestapeld. Nat en modderig piekt het gras er nog overal tussenuit. Ze hebben net de spanten voor het dak geplaatst, ruwe boomstammetjes. 'Dat hout haalden de mensen toen van elders', vertelt Postma enthousiast, terwijl het terpje onder zijn voeten zompige geluiden maakt. 'We gaan het dak met drie lagen zoden bedekken. Dus dat wordt zwaar. Van het bouwen leren we hoe zo'n huis in elkaar steekt. Beter dan van de sporen onder de grond van dit soort huizen, zoals we verderop in Firdgum gevonden hebben. Dit is experimentele archeologie. Ons huis moet een generatie kunnen blijven staan, 25 jaar. Binnen richten we het in als stal en werkplaats. Komende zomer gaat het open voor bezoekers. Die komen hier dan een gezin tegen in kleren zoals de Friese boeren rond 700 droegen.'

Een bar leven zullen zij gehad hebben. Mensen vol modder met een huis van modder in een zee van modder. Het zodenhuis dat voor onze ogen verrijst, maakt dat leven zeer voorstelbaar. Jos Stöver raakte betrokken omdat er een vergunning nodig was, want ook de dorpsterp Firdgum is een rijksmonument. Die kon snel verleend worden. Als hij in de buurt is, getuigt hij van zijn interesse door even te komen kijken hoe het huis vordert. Vies verlaten we de wereld van modder. Een prachtig land. ✕

Dirk Snoodijk is eindredacteur bij de Rijksdienst voor het Cultureel Erfgoed, d.snoodijk@cultureelerfgoed.nl.



FOTO TEYLERS MUSEUM, HAARLEM

Chemische precisiebalans, tot 1950 gebruikt in het laboratorium van papierfabriek Van Gelder

Op de museale weegschaal

Een collectie museale voorwerpen professioneel beheren vraagt om het maken van keuzes. Welke objecten worden tentoongesteld? Welke gerestaureerd, extra beschermd of juist afgestoten? Ook bij de verdeling van budgetten maakt een collectiebeheerder afwegingen tussen objecten, net als bij het aanvragen van subsidie of bij het opstellen van een evacuatielijst. De culturele waarde van de voorwerpen speelt daarbij een belangrijke rol. Tegenwoordig worden ook de gebruikswaarde en de maatschappelijke waarde steeds vaker meegewogen. Door de waarde te verwoorden en te onderbouwen komt de beheerder tot doordachte beslissingen.

De Rijksdienst voor het Cultureel Erfgoed heeft een handreiking ontwikkeld voor het toekennen van waarde aan voorwerpen in een museum. *Op de museale weegschaal* is een praktisch instrument dat tot stand is gekomen in nauwe samenwerking met de museale wereld. De handreiking bevat inspirerende voorbeelden, nuttige tips en een handig invulformulier voor iedereen die betrokken is bij het professionele beheer van een collectie. De publicatie valt vanaf begin 2013 te downloaden via www.cultureelerfgoed.nl. Kijk voor actuele informatie en discussies op [LinkedIn.com\groups\Waarde en waardering van cultureel erfgoed](https://www.linkedin.com/groups/Waarde-en-waardering-van-cultureel-erfgoed). ☒

Subsidieregeling verbeterd

In 2013 stelt het Rijk 48,5 miljoen euro beschikbaar voor het onderhoud van rijksmonumenten. Om zo veel mogelijk eigenaren te ondersteunen, is de instandhoudingsregeling op 1 januari op belangrijke onderdelen vernieuwd. Subsidie aanvragen kan van 1 februari tot en met 31 maart, bij de Rijksdienst voor het Cultureel Erfgoed. De vuistregel 'wie het eerst komt, die het eerst maalt' geldt niet meer en er wordt niet geloot. Elke eigenaar betaalt 50% van de onderhoudskosten uit eigen middelen. Hoe groter en rijker gedecoreerd een monument is, des te hoger de herbouwwaarde en daarmee de maximaal te verkrijgen subsidie. Rijksmonumenten die tot het werelderfgoed behoren, en door de minister aangewezen professionele organisaties voor monumentenbehoud krijgen voorrang. Van het overige budget is 25% bestemd voor monumenten met een herbouwwaarde boven de 8,3 miljoen euro en 75% voor daaronder. De laagste kosten krijgen voorrang. Te subsidiëren kerken horen bestendig in gebruik te zijn, voor religieuze of andere functies. Er is afzonderlijk 0,8 miljoen euro beschikbaar voor archeologische monumenten en 5 miljoen voor groene. Zie www.cultureelerfgoed.nl voor meer informatie en het aanvraagformulier Brim 2013. ☒



Onderhoud van een rijksmonument: de waterdorpel wordt vervangen



FOTO ANNEMARIEKE WILLEMSSEN

De rode stenen van een middeleeuwse mantelspeld worden chemisch geanalyseerd

Halfedelstenen uit India

Rode steentjes in Nederlandse juwelen uit de vroege middeleeuwen zijn meestal almandienen uit India. Blijkbaar werd er na het einde van de Romeinse heerschappij in onze regio nog steeds over lange afstand gehandeld. Dat blijkt uit een onderzoek van het Rijksmuseum van Oudheden in Leiden en de Rijksdienst voor het Cultureel Erfgoed. Veel van de mantelspelden die in 1951 in het middeleeuwse grafveld op de Donderberg bij Rhenen gevonden zijn, bevatten in goud gezette, transparante, rode steentjes. Ze zijn nu chemisch geanalyseerd met de deeltjesversneller van het Centre de Recherche et Restauration des Musées de France, onder het Louvre in Parijs. Dit gebeurde met subsidie van de Europese Unie. Uitkomst: almandien, uit India.

Bij de voorbereiding van een grote tentoonstelling die in de winter van 2013-2014 in het Rijksmuseum van Oudheden wordt gehouden, rees de vraag of dit ook geldt voor vergelijkbare voorwerpen elders uit Nederland. Vervolgens werden granaten uit Wijchen, Rijnsburg, Maastricht en Friesland onderzocht, waaronder de beroemde gouden mantelspeld van Wijnaldum. De eerste resultaten wijzen er op dat ook deze juwelen overwegend met almandienen uit India zijn versierd. ☒

Goudleer Sint-Pietershof gerestaureerd

Het gouden kalf

Het Sint-Pietershof in Hoorn is gerestaureerd. De regentenkamer van dit seniorenhuis is in de achttiende eeuw prachtig aangekleed met behang van goudleer. Bij het herstel daarvan was een nieuw ophangstelsel nodig. **MARIJE DE**

HEER KLOOTS-DE KORTE & ELOY KOLDEWEIJ

Dubbele, zigzag slingerende takken, met daarbinnen telkens een zijtakje met bloemen. Ook bij iedere vernauwing in de slinger ontspringt aan weerszijden een takje bloemen, waarvan de korenbloem het prominentst is. Het geschilderde patroon loopt van de ene op de andere baan behang door. De goudkleurige achtergrond is gedecoreerd met vierkantjes en bloemetjes, die daar met de hand in gestempeld zijn. Vrij modern was het patroon van dit goudleren behang, toen het in 1768 opgehangen werd in de regentenkamer van het Sint-Pietershof in Hoorn. De bouw van het complex begon in de zestiende eeuw, als klooster voor Kruisherenbroeders. Al na vijftig jaar, bij de Reformatie, moesten de broeders het gebouw verlaten. Het diende daarna onder andere als dolhuis en gevangenis. Sinds 1639 is het Sint-Pietershof in gebruik als huis voor oude mannen en vrouwen. Tegenwoordig bestaat het uit 45 woningen voor 55-plussers.

Het rijksmonument is in de afgelopen tijd gerestaureerd. Draagconstructies, funderingen, daken en buitengevels zijn hersteld. Er is veel asbest verwijderd. Ook de regentenkamer is gerestaureerd. De totale kosten bedroegen 1,25 miljoen euro, waarvan de helft gesubsidieerd is door de Rijksdienst voor het Cultureel Erfgoed en de provincie Noord-Holland. Vooral de restauratie van het goudleren behang was een bijzondere opdracht: er zijn in Nederland slechts 42 goudleerkamers ter plekke bewaard gebleven.

Verslapt lycra

Het goudleren behang van het Sint-Pietershof bestaat uit lange, aan elkaar genaaide, verticale banen kalfsleer. Die zijn met bladzilver bekleed, met goud-



Huismeester Gerard van Wijngaarden voor het goudleer in de regentenkamer van het Sint-Pietershof in Hoorn

gele vernis bestreken en vervolgens van het geschilderde patroon voorzien. De regenten hebben het behang voor hun vergadervertrek besteld bij de Amsterdamse fabrikant Johannes Remmers. Die kreeg er maar liefst 236 gulden voor. Waarschijnlijk is het gemaakt door de grootste goudleerfabriek van Mechelen, het Goudenleerhuys. Voor Remmers zelf was de productie van goudleer te specialistisch. Nog niet eens zo lang geleden, in 1974, is het behang al eens gerestaureerd. Toen was inmiddels bekend dat verouderd leer een sterkere krimp en uitzetting kent dan nieuw leer. Daarom is het toen met een elastische kunststof tegen de wanden bevestigd. Met dit lycra kon het op spanning worden gehouden. Echter, de levensduur van lycra is beperkt tot enkele decennia, waarna het zijn elastische eigenschappen verliest. Als gevolg hiervan zakte het goudleer door zijn gewicht naar beneden, wat vervormingen, scheuren en opbollingen aan de onderkant veroorzaakte.

Springveren, klittenband en houten blokjes

Daarom is er nu een nieuw ophangstelsel aangebracht. Stichting Restauratie Atelier Limburg heeft

gekozen voor een combinatie van kleine springveren, klittenband en houten blokjes op rails.

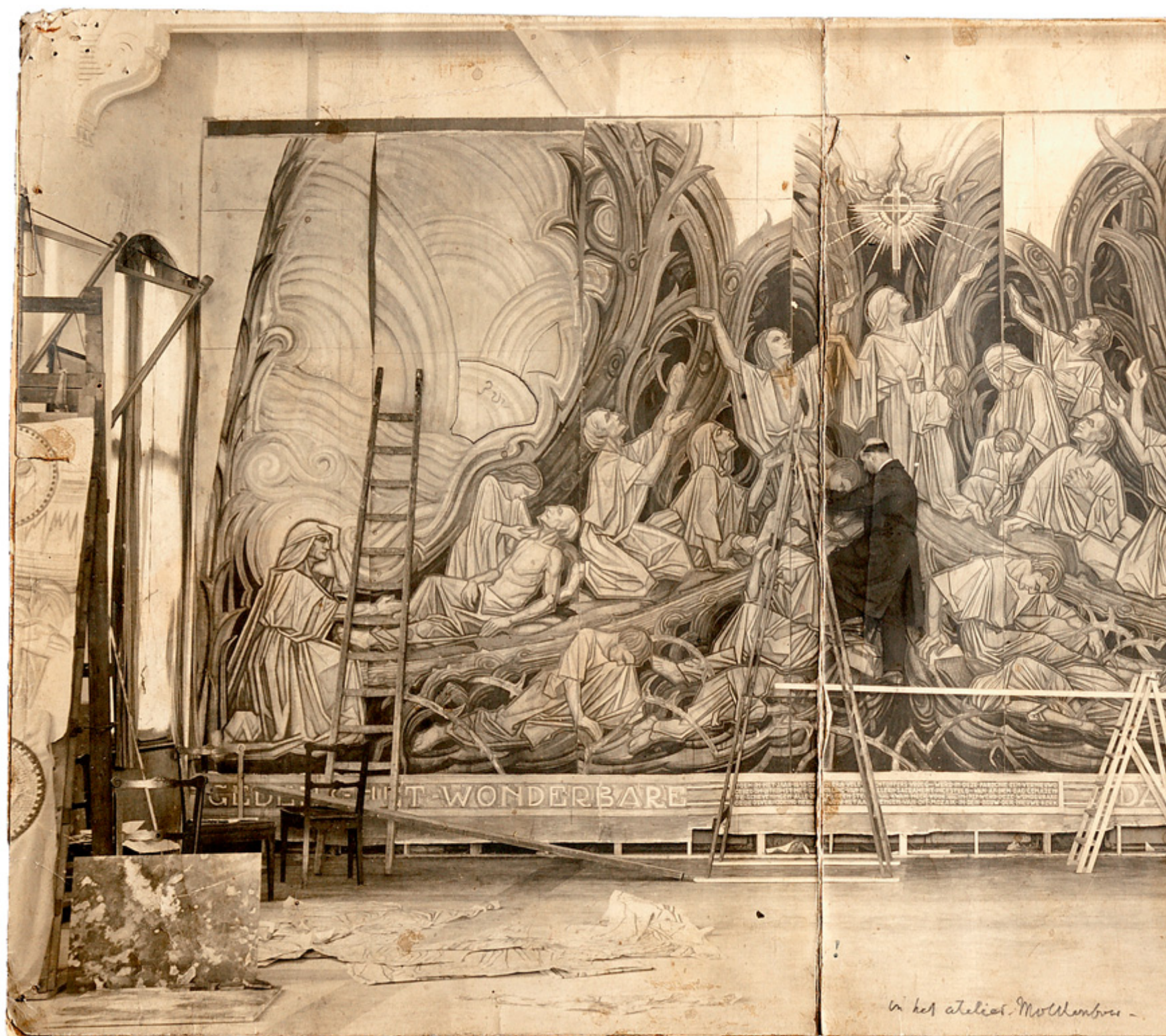
Gelijktijdig zijn de buitenmuren geïsoleerd om de schommelingen van de binnentemperatuur te temperen. Dat is beter voor dit kwetsbare behang en de andere interieuronderdelen. Ook werden loszittende verfdeeltjes op het goudleer vastgezet en zijn de voor- en achterkant van het behang zorgvuldig schoongemaakt.

Bovendien is de verdonkering van het goudleer onderzocht. De vorming van zilver sulfide, het verval van de verven en vernissen, en de veroudering van het leer zijn de belangrijkste bedreigingen voor goudleer. Verschillende andere goudleerbehangsels in binnen- en buitenland zijn hierdoor zwaar aangetast. De kennis over een methode om deze achteruitgang af te remmen staat echter nog in de kinderschoenen. ☒

Marije de Heer Kloots-de Korte is consulent architectuurhistorie voor Noord-Holland en Eloy Koldeweij is senior specialist interieurs, beiden bij de Rijksdienst voor het Cultureel Erfgoed, m.de.heer.kloots@cultureelerfgoed.nl & e.koldeweij@cultureelerfgoed.nl.

Kerkelijke monumentale schilderkunst 1918-1940

CHOLERA IN SCHEV



Antoon Molkenboer werkt in de jaren twintig aan de kartons voor het grote cholera-mozaïek voor de Antonius Abt-kerk in Scheveningen

ENINGEN



Tussen de twee wereldoorlogen hebben in Nederland ruim 180 kunstenaars interieurs van kerken gedecoreerd. Omdat de achtergronden daarvan tegenwoordig niet al te bekend meer zijn, heeft de Rijksdienst voor het Cultureel Erfgoed er een studie naar laten verrichten. Wat deed bijvoorbeeld Antoon Molkenboer in Scheveningen?

DIRK SNOODIJK

Het is 1925, in Scheveningen. Aan de Scheveningseweg, richting Den Haag, is net de Antonius Abt-kerk gesloopt. Op die plaats komt een nieuwe Antonius Abt-kerk, een grotere. Er zijn zo veel katholieken bij gekomen in het dorp. Negenhonderd zitplaatsen gaat de nieuwe kerk krijgen. Al jaren zijn ze ermee bezig. Het bestuur van het protestantse vissersdorp heeft namelijk twee eerdere ontwerpen voor de kerk afgekeurd. Veel te opzichtig waren die. De Limburgse architect Jos Cuypers en zijn zoon Pierre, zoon en kleinzoon van de beroemde Pierre Cuypers, hebben nu iets soberders ontworpen. Het gaat een strakke kerk worden, ‘zakelijk-expressionistisch’. Bouwpastoor Van de Ven ging hier knarsetandend in mee. ‘Maar dan pakken we binnen extra uit’, dacht hij. Het interieur zou gaan stralen van de rijkdom die later art deco genoemd gaat worden. Cuypers en Van de Ven vragen Antoon Molkenboer om de kerk uitbundig te versieren. Molkenboer is schilder, glaskunstenaar en grafisch vormgever. Hij is 53 jaar en werkt al 15 jaar in Den Haag. Voor de Antonius Abt-kerk ontwerpt hij onder andere de glas-in-loodramen en een doorlopend fries in de zijbeuken, met veertien mozaïeken die de kruisweg van Jezus verbeelden. Het opvallendst gaat een reusachtig mozaïek achter het altaar worden.

De epidemie

In de negentiende eeuw werden er achter de paar officiële straten die Scheveningen toen telde zogeheten achterbuurten gebouwd. Ze stonden vol goedkope, slechte, kleine huizen. Er was geen riolering. In de huizen was het vochtig. De bewoners hadden er gebrek aan frisse lucht. Regelmatig woedden hier dan ook besmettelijke ziekten. Zoals in 1848, toen er een grote cholera-epidemie uitbrak. Veel inwoners van de achterbuurten lieten het leven. Er werden gebedsdiensten gehouden, en wat gebeurt er? De cholera verdween. Het leek wel een wonder. Een geschikte gebeurtenis uit de recente geschiedenis van Scheveningen om in de nieuwe kerk uit te beelden, zo meende pastoor Van de Ven, met dat grote mozaïek. De heilige Antonius was tenslotte de beschermer tegen ziekten. Op vijf minuten lopen van de bouwplaats heeft Antoon Molkenboer zijn atelier ingericht, in de aula van de parochieschool Cordi Sacratissimo. Tinus Zoutenbier, Arie van Veen, Cornelia Meeuwenoord en heel wat andere parochianen komen hier voor hem poseren. Levensgroot komen ze op de werktekeningen terecht. Balancerend op ladders en trappen maakt Molkenboer die kartons één op één, op dezelfde maat die het mozaïek gaat krijgen. De tekeningen worden naar Parijs gebracht, waar twaalf Italiaanse mozaïekwerkers in atelier Mauméjean Frères ze met stukjes Venetiaans glas invullen. Drie jaar doen ze er over, en ze hebben twee miljoen stukjes glas nodig. Het mozaïek gaat dan ook zeventien meter hoog en twaalf meter breed worden, het grootste van Nederland.

Bovenmenselijke hulp

Ellendig liggen de cholera-slachtoffers op de zwarte aarde, verstrikt in takken met scherpe doornen. Op het groene gras roepen anderen bovenmenselijke hulp aan. Een zwevende kelk met hostie zorgt voor de vlamme genezing van een patiënt, geflankeerd door twee engelen. Ook de zieke bomen beneden worden stijgend in het mozaïek weer groen. Hoog bovenin verrijst Jezus tussen palmbomen, die zijn overwinning symboliseren. Links en rechts, in de gele duinen bij »

» de blauwe zee, bidden Scheveningers in negentiende-eeuwse kleding dat hun dorpsgenoten beter mogen worden. In 810 hanteerbare stukken krijgt Antoon Molkenboer zijn mozaïek terug uit Parijs. Hij laat ze in de natte mortel van de koorsluiting aanbrengen. Verborgen voor de kerkgangers bevindt zich een smal raam langs de gehele hoefijzervorm van het koor. Zo kan de zon als uit een geheime bron het mozaïek verlichten. Op 29 september 1927 wordt de nieuwe, grote Antonius Abt-kerk ingewijd.

Deze studie vormt een behoorlijke aanzet om dat gat te vullen

Muurschilderingen

Antonius Abt, wie was dat eigenlijk? Antonius was een Egyptische boerenzoon. Toen hij 20 was, rond 270 van onze jaartelling, verloor hij allebei zijn ouders. Hij verkocht de boerderij, verdeelde het geld onder de armen en trok zich terug in de woestijn. Daar werd hij gekweld door aanvechtingen om terug te keren naar zijn welgestelde leven. Dat Antonius analfabeet was, stond niet in de weg dat er mensen waren die hem als wijs beschouwden. Zij zochten de kluizenaar op in de woestijn, en noemden hem abt, 'vader'. Met zijn navolgers vormde hij zo het eerste christelijke klooster. Al sinds 1357 is Antonius Abt de beschermheer van de voorgangers van de huidige Scheveningse kerk.

In 1950 is Antoon Molkenboer 78 jaar. Hij mag de achterwand decoreren van de Antonius Abt-kerk, rond het cholera-mozaïek. Grote muurschilderingen gaan

het worden. In de vier onderste vlakken worden momenten uit het leven van Antonius verbeeld. Links is hij 20 en deelt zijn geld uit. Daarboven staat hij op 40-jarige leeftijd aan verleidingen bloot. Rechts bevindt Antonius zich op zijn zestigste tussen zijn volgelingen, en preekt als hij 80 is tegen de verering van andere goden. Het schilderen liet Molkenboer grotendeels over aan zijn assistent Leo van Haalen.

Inhaalslag

Sinds 1992 is de Antonius Abt-kerk een rijksmonument. De afgelopen twee jaar zijn de schilderijen en de mozaïeken schoongemaakt en waar nodig hersteld. Ze zullen figureren in het boek *De genade van de steiger* van kunsthistoricus Bernadette van Hellenberg Hubar. Dat verschijnt in februari op initiatief van de Rijksdienst voor het Cultureel Erfgoed.

De dienst merkte bij de recente restauratie van acht grote, rijksmonumentale kerken dat er niet al te veel bekend was over monumentale schilderkunst in kerken uit de periode tussen de twee wereldoorlogen. Deze studie vormt een behoorlijke aanzet om dat gat te vullen. De belangrijkste kunstenaars worden op het toneel gezet, zoals Antoon Molkenboer. Het onderzoek heeft veel informatie boven water gehaald over opleidingen, stromingen en technieken. De inhaalslag zal het behoud van dit kerkelijke erfgoed zeer ten goede komen. ☒

Dirk Snoodijk is eindredacteur bij de Rijksdienst voor het Cultureel Erfgoed, d.snoodijk@cultureelerfgoed.nl.

Meer informatie: Gerard van Wezel, specialist bouwhistorie en bouwfragmenten, g.van.wezel@cultureelerfgoed.nl.

'De genade van de steiger: Monumentale kerkelijke schilderkunst in het interbellum', Bernadette van Hellenberg Hubar, Walburg Pers, Zutphen, 400 pag., gebonden, € 49,50, ISBN 978 90 5730 881 9.



Achter het altaar bevindt zich het cholera-mozaïek uit 1927. Daaromheen de muurschildering uit 1950 over het leven van Antonius Abt

Melkammers, inrijdeuren, akkers tot aan de horizon, kop-hals-romp, middeleeuwse woonstallen en een dorsende knecht in tegenlicht. Een nieuw boek biedt een brede blik op historische boerderijen. JUDITH TOEBAST

De boerderij op deze foto staat aan de rivier de Vlist in het dorp Vlist, in Zuid-Holland. Ze is gebouwd in 1660, volgens het jaartal boven de voordeur. Het gebouw is van het type zoals dat in het Hollands-Utrechtse veenweidegebied voorkomt, compleet gericht op de productie van melk en andere zuivel. Door de uitbouw van het woongedeelte aan de rechterkant werden de kelder en de opkamer vergroot. Die stonden ten dienste van de zuivelproductie. Rechtsonder valt de kelder te herkennen aan het kleine venster vlak boven de grond. Een boerderij waarvan het voorhuis naar één kant is uitgebouwd wordt een krukhuisboerderij genoemd, naar de vorm van een deurkruk.

Deze boerderij heeft na al die eeuwen nog steeds een agrarische functie. Dat is te zien aan de moderne bebouwing er omheen. Veel andere historische boerderijen verliezen hun functie tegenwoordig, bijvoorbeeld door gebrek aan opvolging in het bedrijf, en krijgen een andere bestemming. Dit heeft gevolgen voor de boerderijen zelf, en ook voor het omringende landschap. Ook in de stal gaat gewoonlijk worden, de tractor wordt verruild voor een auto en het vee verdwijnt uit de wei. De laatste decennia verandert het platteland in hoog tempo. Reden voor de Rijksdienst voor het Cultureel Erfgoed om de oude boerderijen eens naast het moderne plattelandleven te zetten.

Uitgangspunt was *Het boerderijenboek*, dat in 2003 is verschenen. Dat kleine boekje is omgewerkt naar een groot exemplaar. *Het grote boerderijenboek* biedt een blik op de enorme variëteit aan boerderijen in Nederland. Zowel boerderijen in agrarisch gebruik als herbestemde boerderijen komen aan bod. De blik is ruim. Verschillende specialisten van de Rijksdienst hebben geschreven over onder meer archeologische sporen van nog oudere boerderijen, hoe boerenbedrijven de aard van het landschap bepalen, gebruiksvoorwerpen op de boerderij, het werk van de boer en de boerin, boerenmeubels en het boerenleven op schilderijen. Deze multidisciplinaire aanpak heeft van de grote versie een beduidend rijker boek gemaakt. *Het grote boerderijenboek* verschijnt later deze maand. ☒



Judith Toebast is specialist landelijke bouwkunst bij de Rijksdienst voor het Cultureel Erfgoed, j.toebast@cultureelerfgoed.nl.

Half januari verschijnt 'Het grote boerderijenboek', W Books, Zwolle, 384 pag., gebonden, € 49,95, ISBN 978 90 400 0758 3.

Specialisten schrijven boek over boerenleven

Brede blik op boerderijen



Een boerderij uit 1660 in Vlist

Tussen 1888 en 1890 liet Jacob Nienhuys aan de Herengracht van Amsterdam een nieuw huis bouwen, naar ontwerp van architect Abraham Salm. Nienhuys was rijk geworden met de handel in tabak. Hij liet dat niet alleen in de monumentale voorgevel van zijn huis tot uitdrukking komen, maar zeker ook in het interieur.

Zijn huis was de eerste privéwoning met elektrisch licht in Amsterdam. Het pand was daarvoor voorzien van een eigen generator. De verlichting bestond uit kroonluchters en wandarmaturen van zowel giet- en smeedijzer, als koper en messing. Hoewel de luchters en wandarmaturen nog sterk doen denken aan traditionele armaturen met kaarsen, zijn ze zo vormgegeven dat de gloeilampen naar beneden gericht zijn. Daarmee werd goed duidelijk gemaakt dat het geen omgebouwde kaarsenarmaturen waren.

Sinds een jaar of vijftien is het NIOD Instituut voor Oorlogs-, Holocaust- en Genocidestudies in het pand gevestigd. Herengracht 380-382 is een rijksmonument. Het is bovendien eigendom van het Rijk en het wordt daarom beheerd door de Rijksgebouwendienst. De meeste kroonluchters en wandarmaturen zijn bewaard gebleven. Topstuk is de grote, lange kroonluchter in het monumentale trappenhuis.

Energiezuinig

De kroonluchters deden tot voor kort dienst als hoofdverlichting in de werkvertrekken en in het trappenhuis. Daarvoor waren ze voorzien van felle lampen, deels grote spaarlampen in de vorm van bollen, deels halogeenlampen in de vorm van gloeilampen. Deze manier van verlichten was uit arbo-oogpunt niet meer verantwoord. Als werkverlichting schenen deze lampen te fel. Bovendien was het met name bij de kroonluchter in het trappenhuis vrijwel onmogelijk om de lampen veilig te vervangen. De technische staat van de armaturen was daarnaast dusdanig slecht dat zij ook op technische gronden zijn afgekeurd.

Bij groot onderhoud bleek dat de luchters en armaturen uit elkaar genomen moesten worden. Het Instituut wilde dan graag tegelijkertijd overal energiezuinige lampen in aanbrengen, die bovendien lang mee zouden gaan. Bij de Rijksgebouwendienst leefde de wens om deze waardevolle armaturen weer meer het oorspronkelijke karakter te geven. Dan kon de werkverlichting van de vertrekken op een andere manier geregeld worden. De verlichting door de gebruikte lampen was namelijk zo fel dat de kroonluchters en wandarmaturen volledig werden overstraald en zodoende nauwelijks zichtbaar waren. Het interieur is vrijwel compleet intact en is bij een eerdere restauratie waar mogelijk gereconstrueerd. Daarom lag het in de lijn de verlichting weer de sfeer van 1890 te laten ademen en daarmee de beleving van het historische interieur te versterken.

Specialisten

Om te komen tot een doordachte aanpak heeft de Rijksgebouwendienst een expertteam samengesteld. Daarin zetelden zowel vertegenwoordigers van de Rijksgebouwendienst en van de Rijksdienst voor het Cultureel Erfgoed, als specialisten op het gebied van verlichting en metaalrestauratie. Dit team mocht twee vragen beantwoorden. Hoe moesten de armaturen worden hersteld en voorzien van energiezuinige verlichting? En hoe moesten de vertrekken worden verlicht op een zodanige wijze dat het monumentale interieur daar niet onder leed?

Om bij dit laatste te beginnen, er zijn speciale staande lampen ontworpen, die een miniem ruimtebeslag innemen. De lampen zijn zo vormgegeven dat het duidelijk is dat ze niet tot het historische interieur behoren. Hun vormgeving beïnvloedt het interieur bovendien niet nadelig. Voor de aanvullende verlichting van het

De gloeilamp gaat verdwijnen. Voor het milieu is dat een goede zaak, maar geldt dat ook voor de monumentenzorg? Want wat doen we dan met alle historische armaturen waar de gloeilamp een onlosmakelijk deel van uitmaakt? De Rijksgebouwendienst heeft een duurzame en monumentale oplossing laten ontwikkelen.

TACO HERMANS

Nieuw licht voor oude armaturen

Ledlamp

hoofdtrappenhuis zijn eenvoudige plafonnières aangebracht, die zich voegen naar de stijl van het gebouw.

Voor het herstel van de negentiende-eeuwse armaturen is gedegen vooroverleg gepleegd, mede op basis van een bouwhistorisch rapport. Na uitvoerig onderzoek zijn de armaturen uit elkaar gehaald, gereinigd, hersteld en voorzien van nieuwe bedrading. De armaturen zijn gerestaureerd door metaalrestauratie-atelier Vera Bakker. Dit atelier heeft ook vijf armaturen gereconstrueerd uit op zolder gevonden fragmenten. Zij hebben weer een plek gekregen in het gebouw.

Deze ledlamp heeft het uiterlijk van de gloeilamp uit de late negentiende eeuw

Kooldraadlamp

Voor de armaturen is een speciale ledlamp ontwikkeld, door Ramseelaar Light Solutions. Deze lamp heeft het uiterlijk van de gloeilamp uit de late negentiende eeuw, de kooldraadlamp. Hij bestaat uit een mondgeblazen bol van helder glas en een messing fitting. Voor het bepalen van de vorm van de lampen en de lichtsterkte is onderzoek gedaan in het Nederlands Elektriciteitsmuseum in Hoenderloo. Dat beschikt nog over originele negentiende-eeuwse kooldraadlampen.

De lamp is voorzien van twee langwerpige leds, die ruggelings tegen elkaar geplaatst zijn. Daarmee lijken zij op de langwerpige gloeisprialen uit de kooldraadlamp. Om het blauw witte licht van de leds wat meer op de kleur van gloeilampen te laten lijken, is naar een idee van Rob van Beek van de Rijksgebouwendienst rond de leds een gebogen koperdraad aangebracht. Daarnaast zorgt de reflectie van het licht op de koperdraad voor een gespreidere verlichting.

Verantwoord alternatief

De lampen werken op een externe voeding van 24 volt. Er is alles aan gedaan de voeding in de fitting aan te brengen, maar de huidige techniek laat dat nog niet toe. Doordat het heldere lampen zijn, kon de voeding ook niet aangebracht worden in de lamp zelf, zoals bij de matte zogenaamde retrofit-lampen. De leds worden slechts op tien procent van hun volle vermogen belast. Daarom zullen de lampen zeker de door de fabrikant aangegeven 50.000 branduren meegaan. Met hun geringe stroomverbruik van 1,13 watt voldoen ze aan de door het NIOD gestelde duurzaamheidseis. Het is te hopen dat de technische ontwikkeling het op korte termijn mogelijk maakt om alle techniek in de lampen zelf te plaatsen. Daardoor wordt het veel eenvoudiger om deze lampen in historische armaturen aan te brengen.

Het initiatief van de Rijksgebouwendienst om te komen tot deze duurzame verlichting verdient alle lof. De oorspronkelijke uitstraling van negentiende-eeuwse armaturen voor elektrisch licht is behouden. De ontwikkelde ledlamp is in alle opzichten een verantwoord alternatief voor de verdwijnende gloeilamp en zal zijn weg naar andere monumenten zeker vinden. Voor de Rijksdienst voor het Cultureel Erfgoed heeft het initiatief kennis opgeleverd, die in zijn rol als adviseur op het gebied van duurzaam erfgoed te pas komt. ☒

Om hun blauw witte licht meer op de kleur van gloeilampen te laten lijken, is rond de leds een gebogen koperdraad aangebracht

Taco Hermans is senior onderzoeker instandhoudingstechnologie bij de Rijksdienst voor het Cultureel Erfgoed, t.hermans@cultureelerfgoed.nl.

uit 1890



Twee materiaalspecialisten gebouwd erfgoed

‘Wij hebben hun ogen geopend’

Michiel van Hunen met een boorkern uit historisch metselwerk en Taco Hermans met een oud glas-in-loodraam

Wat doet een materiaalspecialist gebouwd erfgoed eigenlijk?

Michiel van Hunen: ‘Wij willen weten hoe bouwmaterialen zich gedragen in de praktijk, zoals glas of metselwerk. We hebben de theoretische kennis om dat te begrijpen. En dat combineren wij met kennis over producten die bedoeld zijn om dat materiaal te herstellen.’

Taco Hermans: ‘Met die kennis geven wij eigenaren van historische gebouwen technische adviezen hoe zij schade kunnen voorkomen. En hoe zij optimale keuzes kunnen maken bij herstel.’

Michiel van Hunen: ‘Wij verbinden continu praktijk, theorie en productkennis om de oorspronkelijke bouwmaterialen langer te behouden en het meest passende materiaal te vinden waarmee het hersteld kan worden.’

Hoe adviseren jullie?

Michiel van Hunen: ‘Via de consultants van de Rijksdienst, en rechtstreeks. We ontwikkelen ook veel thematische boeken, gidsen en artikelen, en steeds vaker samen met de branches richtlijnen voor opleidingen en uitvoerende praktijk.’

Taco Hermans: ‘Dat spreidt zich ook buiten Nederland uit. Zo hoorde ik over een Duitse glazenier die in Engeland onze gidsen als lesmateriaal gebruikt.’

Wat vinden de eigenaren van jullie adviezen?

Michiel van Hunen: ‘Ik heb vaak eigenaren van historische gebouwen aan de telefoon die zich in een van onze gidsen verdiept hebben. Met die gids hebben wij hun ogen geopend.’

Taco Hermans: ‘Regelmatig word ik gebeld door eigenaren die geman- geld worden tussen verschillende adviezen van een architect, een aannemer, een specialist. Van mij willen ze dan graag een onaf-

De Rijksdienst voor
het Cultureel Erfgoed
is een onafhankelijk
instituut dat de
praktijk verbindt met
de wetenschap. Twee
materiaalspecialisten
gebouwd erfgoed
vertellen hoe zij dat
doen. DIRK SNOODIJK

hankelijk oordeel.’

Michiel van Hunen: ‘De rol van de Rijksdienst is namelijk altijd helder. Wij denken puur vanuit het gebouw, waarbij we zo veel mogelijk tegemoetkomen aan de wensen van de eigenaar. Wij kunnen buiten andere belangen om eerlijk zijn.’

Taco Hermans: ‘Ik krijg altijd een goed gevoel als door onze adviezen een eigenaar tevreden is dat hij zijn verbouwing uit kan voeren, en dat tegelijkertijd het monument zo veel mogelijk gespaard wordt. Zeker als dat ook nog gepaard gaat met extra aanbevelingen waar hij zelf niet aan gedacht had. Mijn advies is een steun in de rug in zijn gesprek met de architect of de aannemer.’

Michiel van Hunen: ‘Door de kennis die wij aanreiken, kunnen ze betere keuzes maken.’

Wat maakt dit werk mooi?

Michiel van Hunen: ‘Wij werken in een wereld van mensen die zeer met hun werk begaan zijn.’

Taco Hermans: ‘De bedrijven willen niet alleen geld verdienen, maar ook iets moois maken. We hebben hetzelfde doel.’

Michiel van Hunen: ‘Monumentenmensen zijn bovengemiddeld enthousiast om te laten zien wat ze kunnen. Wij dagen ze uit om het beste product te leveren, de beste kennis, de beste uitvoering.’

Taco Hermans: ‘Ik sprak bij de vesting Naarden een metselaar die zo enthousiast was dat hij aan die restauratie bij mocht dragen. Die man was gewoon verliefd op zijn werk. Dat maakt dat je er samen gemakkelijk uit komt.’

Michiel van Hunen: ‘Het is een vakgebied om trots op te zijn.’ ❏

Dirk Snoodijk is eindredacteur bij de Rijksdienst voor het Cultureel Erfgoed, d.snoodijk@cultureelerfgoed.nl.

Zie voor de gidsen www.cultureelerfgoed.nl.

Historische zeekaarten vergelijken

Oude geulen

Historische kaarten van de Waddenzee laten zien waar vroeger de vaargeulen liepen. Daar zouden wel eens bijzondere scheepswrakken in de bodem verzonken kunnen zijn. Een nieuwe methode biedt inzicht. MENNE KOSIAN

Weinig landschappen zijn zo dynamisch als dat van de Waddenzee. Zandbanken, geulen en zelfs de hele kustlijn veranderen soms binnen één dag. Tegenwoordig worden zeekaarten jaarlijks bijgewerkt, maar hoe kunnen de veranderingen uit het verleden zichtbaar gemaakt worden? Inzicht in deze veranderingen zou veel informatie geven over plaatsen waar schepen vergaan kunnen zijn. Ook de kansen voor het behoud van historische scheepswrakken kunnen zo in kaart gebracht worden.

In Nederland kennen we een grote cartografische traditie. Over de gehele wereld waren de Nederlandse kaarten zeer gewild. Vele historische kaarten laten ons zien hoe de wereld er vroeger uitzag, en hoe wij tegen die wereld aankeken. Nederlandse schepen bevoeren de wereldzeeën. Nederlandse cartografen maakten kaarten van verre en exotische plaatsen. Ook de Nederlandse kustwateren brachten zij in kaart. Juist vanwege de veranderende geulen en zandplaten wilden koopman-kapiteins een goed inzicht hebben in veilige routes. Het verlies van een schip betekende verlies van winst.

Kansen voor wrakken

Zorgvuldige analyse van historische navigatiekaarten geeft verschillende punten die nu nog in het landschap aanwezig zijn. Denk hierbij aan kerktorens, dijken en havens. Dit soort punten geeft een plaatsbepaling, waardoor de kaart in een geografisch informatiesysteem op de computer op de huidige coördinaten kan worden gelegd. Op deze manier heeft de Rijksdienst voor het Cultureel Erfgoed een hele serie kaarten in dit systeem gezet, waardoor de ontwikkelingen in het waddengebied inzichtelijk zijn gemaakt.

De volgende stap in de analyse was het uniformeren van de gegevens van de historische met de moderne navigatiekaarten. Als de kaarten dezelfde classificatie van dieptemetingen en zandplaten hebben, zijn ze onderling vergelijkbaar. Met deze uniforme gegevens kan berekend worden waar in de loop der tijd de zeebodem sterk is geërodeerd, of waar er juist veel zand is terechtgekomen.

De historische dieptematen vallen nu te vergelijken met de moderne dieptegegevens die Rijkswaterstaat jaarlijks laat maken van de Waddenzee. Dit levert kaarten op waarmee bedreigingen voor wrakken kunnen worden voorspeld. Plaatsen met sterke erosie zijn direct zichtbaar. Op veel plaatsen in de Waddenzee slaat zand neer. Deze sedimentatie dekt de wrakken juist af, en zorgt voor betere conserveringscondities. De Rijksdienst gebruikt deze nieuwe kaarten om beter inzicht te krijgen in de kansen op lange termijn voor het erfgoed onder water. ☒

Menne Kosian is onderzoeker ruimtelijke analyse bij de Rijksdienst voor het Cultureel Erfgoed, m.kosian@cultureelerfgoed.nl.



Een deel van de Waddenzee, in 1666 getekend door cartograaf Pieter Goos, met boeien, bakens en dieptematen in de toenmalige vaargeulen



Links de Bult van Marum, rechts de kerk, die uit de dertiende eeuw stamt

De Bult van Marum

Een grafheuvel?
Een molenbelt?
Een schaapstelle?
Een ufo-platform?

In Marum, in Groningen, duikt uit een weilandje naast de dorpskerk een eigenaardig heuveltje op. Met er bovenop een grote eik. Deze Bult is door mensen opgeworpen. Maar wanneer? En waarom? Archeologisch onderzoek heeft het mysterie opgelost.

JAN VAN DOESBURG & JOS STÖVER

De Bult is bij alle inwoners van Marum bekend. Vele generaties zijn er in de sneeuw met een slee vanaf geroetsjt, in dit verder vlakke Groningse land. Of ze hebben, toen de gracht rond de heuvel er nog lag, hier hun eerste schreden op de smalle schaatsijzers gezet. De Bult is een plek van vermaak. Al in 1829 was dat zo, blijkt uit het register van de kadastrale kaart van dat jaar. Toch weet iedereen dat dit niet de oorspronkelijke functie van het heuveltje kan zijn geweest. In de loop der jaren hebben de dorpelingen, maar ook anderen, fraaie theorieën geformuleerd over de ouderdom en de functie van de Bult. Het is een prehistorische grafheuvel! Nee, het is de plek waar een onderaardse gang eindigt van het klooster Trimunt naar Marum. Of nee, het is een molenbelt, want er heeft een molen op gestaan. Of een middeleeuwse stinswier, een heuvel met een verdedigingstoren! Welnee, het is een bergje waarop schapen bij hoog water droog kunnen staan, een zogeheten schaapstalle. Recentelijk kwam daar nog de hypothese van landingsplatform voor ufo's bij. Voor buitenaards bezoek aan Marum.

Puin

De realiteitszin van enkele van deze theorieën mag worden betwijfeld. Maar dit laat onverlet dat de Bult sterk tot de verbeelding spreekt en de mensen intrigeert en bezighoudt. Aan de onzekerheid rond de duiding van de heuvel is nu een einde gekomen. Een uitgebreid booronderzoek, gecombineerd met twee kijkgaten in de top van de Bult, heeft veel duidelijk gemaakt over de ouderdom en de functie ervan. Dit archeologische onderzoek is vorig jaar uitgevoerd door de Rijksdienst voor het Cultureel Erfgoed. De dorpskerk aan de andere kant van het weilandje wil namelijk de begraafplaats uitbreiden tot op de Bult. En de Rijksdienst had het vermoeden dat het heuveltje wel eens bijzonder zou kunnen zijn. De Bult werd vroeger omgeven door een gracht van acht meter breed en twee meter diep. De grond die bij het graven van de gracht vrijkwam, is gebruikt om het heuveltje op te werpen. In de heuvel bevinden zich grote hoeveelheden puin van mortel en van een fors formaat baksteen. Dit puin ligt in een min of meer rechthoekig spoor van zes bij zes meter. Dit doet vermoeden dat er een vierkant bakstenen gebouw op de Bult heeft gestaan. Scherven uit de heuvel, gecombineerd met de formaten van de bakstenen, wijzen erop dat dit gebouw uit de dertiende eeuw dateert en vermoedelijk ongeveer honderd jaar heeft bestaan. Het werd afgebroken en de stenen zijn waarschijnlijk ter plaatse van mortel ontdaan en afgevoerd voor hergebruik elders.

Zeldzaam

Naast de Bult is een lichte welving in het weiland te zien, van 35 bij 35 meter. Ook deze verheffing is het gevolg van mensenwerk. Op een dunne laag opgebrachte grond bevindt zich een dikke, donkergrijze zandlaag met veel houtskool, verbrande klei en scherven. Hier stonden vermoedelijk een of meer houten gebouwen. Op basis van deze onderzoeksresultaten kan worden geconcludeerd dat de Bult een stinswier is, een heuvel waarop een stins stond. In Groningen noemen ze een stins ook wel 'steenhuus'. Stinsen waren vanaf ongeveer 1200 een wijd verbreid verschijnsel in zowel Friesland als Groningen. Het waren de woonsteeën van de hoofdelingen, zoals de edelen in deze streken werden genoemd. Zij woonden op boerderijen te midden van hun landerijen. Een omgrachte, op een heuvel gebouwde toren diende als adellijk statussymbool en als veilige plaats waar zij zich bij gevaar konden terugtrekken. Dat laatste was geregeld nodig.

In de vetemaatschappij van die dagen werden ruzies vaak oog om oog, tand om tand beslecht. Van de honderden stinzen die hebben bestaan, zijn nog maar weinig resten overgebleven. Hier en daar zijn de heuvels blijven liggen, zoals in Marum, en bij Jellum, Sexbierum en Menaldum in Friesland. Ook op Terschelling zijn er nog twee te vinden, bij Lies en Oosterend. De torens zelf zijn nog veel zeldzamer. Meestal gaat om resten ervan, zoals stukken muurwerk en overwelfde kelders, die hier en daar in latere bebouwing zijn opgenomen. Eigenlijk is alleen de Schierstins in Veenwouden in min of meer oorspronkelijke toestand bewaard gebleven. De huidige openingen in het muurwerk op de begane grond waren vroeger afgedekt met taluds, zodat het leek of de toren op een heuveltje stond. Die Schierstins functioneert tegenwoordig als cultureel centrum en is te bezoeken. Het gebouw geeft een aardig beeld van de leefomstandigheden in zo'n toren. Erg gerieflijk zal het niet zijn geweest. Echt wonen deed men er dan ook niet in. De hoofdelingen verbleven in tijden van pais en vree liever in de boerderij.

Er wordt aan gedacht het terrein als archeologisch rijksmonument te beschermen

In goede staat

De Bult laat zien dat er met archeologisch booronderzoek op snelle en vrij eenvoudige wijze inzicht kan worden verkregen in de cultuurhistorische waarde van een terrein. Daar is geen grootschalige opgraving voor nodig. Die zou bovendien het heuveltje vernietigen. Om de Bult voor de toekomst te bewaren wordt er aan gedacht het terrein als archeologisch rijksmonument te beschermen. Stinsterreinen zijn zeldzaam en de resten van de Marumer stins zijn in goede staat in de grond bewaard gebleven. Voor de uitbreiding van het kerkhof wordt een andere oplossing gezocht. De eigenaar van de Bult – dat is de Protestantse Kerk – en de gemeente Marum bekijken nu in overleg met de Rijksdienst hoe het stinsterrein zo kan worden ingericht dat de geschiedenis van deze interessante plek duidelijk zichtbaar en beleefbaar wordt gemaakt. Ook de actieve historische vereniging van Marum speelt hierbij een rol. Belangrijk is informatievoorziening. Er wordt gedacht aan een maquette van de stins bij de Bult, en zelfs aan een informatiebord langs de A7. Wie wil, moet maar eens kijken. Vanaf de snelweg zijn de kerk en de Bult prachtig te zien. ☒

Jan van Doesburg is senior onderzoeker middeleeuwen en vroegmoderne tijd en Jos Stöver is consultant archeologie voor Friesland, Groningen en Drenthe, beiden bij de Rijksdienst voor het Cultureel Erfgoed, j.van.doesburg@cultureelerfgoed.nl & j.stover@cultureelerfgoed.nl.



De enige overgebleven stins staat in Veenwouden, in Friesland



BESCHERMDE STADS- EN DORPSGEZICHTEN
Rijksdienst voor het Cultureel Erfgoed, Amersfoort,
8 pag., gratis te downloaden via www.cultureelerfgoed.nl

Nederland kent meer dan vierhonderd rijksbeschermd stads- en dorpsgezichten. Deze gids licht de achtergrond toe en beschrijft hoe de cultuurhistorische waarde van deze gebieden behouden kan blijven.



MODERNE ZONWERING VOOR HISTORISCHE GEBOUWEN
Rijksdienst voor het Cultureel Erfgoed, Amersfoort,
8 pag., gratis te downloaden via www.cultureelerfgoed.nl

Om het van buiten invallende licht in historische gebouwen te dempen wordt er regelmatig moderne zonwering gebruikt. Het is zaak daarvoor een passende oplossing te vinden, die het gebouw in zijn waarde laat. Deze gids licht de mogelijkheden toe.



EEN TOEKOMST VOOR GROEN
Handreiking voor de instandhouding van groene monumenten
Rijksdienst voor het Cultureel Erfgoed, Amersfoort,
76 pag., gratis te verkrijgen via info@cultureelerfgoed.nl

Planten groeien en sterven. Het is daarom de kunst het karakter, de proporties en de levendigheid van een tuin of park te bestendigen. Kennis van wat er cultuurhistorisch gezien waardevol aan is, helpt bij het maken van de juiste keuze bij onderhoud, restauratie en als er nieuwe voorzieningen aangelegd worden, zoals verlichting. Deze handreiking bevat inspirerende voorbeelden en praktische aanwijzingen. Leg bijvoorbeeld parkeerplaatsen in een historisch park zo aan dat ze zonder al te veel schade weer verwijderd kunnen worden. Een park heeft tenslotte een langere levensduur dan menig bedrijf dat daar nu toevallig de komende jaren die parkeerplaatsen nodig heeft.



HISTORISCH METSELWERK
Instandhouding, herstel en conservering
Jan Blaakmeer, Harry Boekwijt e.a., Rijksdienst voor het Cultureel Erfgoed, Amersfoort & W Books,
Zwolle, 360 pag., € 34,95, ISBN 978 90 400 0757 6

Vaak gaat het mis. Hele gevels worden blootgesteld aan een schurende schoonmaakdrift, een slijptol en veel te veel nieuwe voegmortel. Tegenwoordig kan niet elke metselaar meer overweg met het herstellen van historisch baksteenwerk. 27 deskundigen preciseren in dit boek hoe scheuren en vochtschade ontstaan, en bestreden en gerepareerd kunnen worden. Zij adviseren hoe je het beste vervangende stenen inboet en bijkleurt, en hoe je terughoudend omgaat met schoonmaken en impregneren.

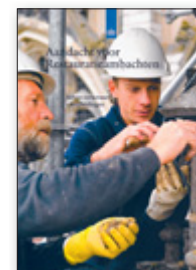
STADS- EN DORPSGEZICHTEN EN HET BESTEMMINGSPLAN
Rijksdienst voor het Cultureel Erfgoed, Amersfoort,
8 pag., gratis te downloaden via www.cultureelerfgoed.nl

Gemeenten stellen bestemmingsplannen vast voor rijksbeschermd stads- en dorpsgezichten. Hoe kan de cultuurhistorische waarde van die gebieden het beste in zo'n plan verankerd worden? Deze gids biedt een handreiking.



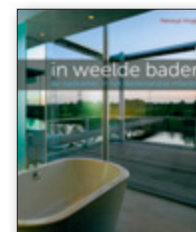
AANDACHT VOOR RESTAURATIEAMBACHTEN
Advies structuur vakopleidingen
Wim Eggenkamp en Teun van den Ende, College van Rijksadviseurs, Den Haag, 66 pag., gratis te verkrijgen via 070 – 339 1 381

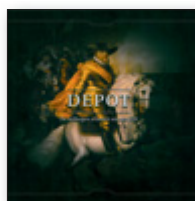
Sinds het verdwijnen van de lts in 1999 kunnen aanstormende metselaars, timmerlieden, schilders, stukadoors, smeden, glazeniers, leidekkers, rietdekkers, natuursteenbewerkers, molenbouwers en orgelbouwers zich op het vmbo nauwelijks meer met hun handen bekwamen. De praktisch ingestelde leerlingen beschouwen school als straf, zeker nu hun leraren meestal te weinig kennis bezitten om de bouwtechnische vakken goed te kunnen onderwijzen. Een probleem dus, vooral omdat we het de komende decennia voornamelijk gaan doen met de gebouwen die er nu al staan. Die schreeuwen voor onderhoud en restauratie om jonge, vakbekwame ambachtlieden. De inmiddels afgezwaaide Rijksadviseur voor het Cultureel Erfgoed Wim Eggenkamp laat, na raadpleging van onder andere de Rijksdienst, in dit boekje acht aanbevelingen na. Zoals: geef les binnen de beroepsgroep, met meesters en gezellen. Leg de theorie vast in studieboeken. En verleen alleen onderhoudssubsidie als er op de bouwplaats opleidingsplaatsen zijn gecreëerd.



IN WEELDE BADEN
De badkamer in het Nederlandse interieur
Natasja Hogen, Stokerkade, Amsterdam, 216 pag., gebonden, € 24,50, ISBN 978 90 79156 21 4

Wantrouwige christenen hebben bijna twee millennia het baden uit kunnen bannen. Te onzedelijk. Maar na 1850 richtten steeds meer rijkelui net als de Romeinen weer badkamers in. Na 1950 kreeg ook de rest van Nederland er een. Met foto's van onder andere de Rijksdienst voor het Cultureel Erfgoed schetst architectuurhistoricus Hogen de ontwikkeling sinds 1800. De oudste compleet behouden badkamer bevindt zich in Kasteel Heeze. Geïnspireerd op een badhuis in Pompeji werd de ruimte in 1797 prachtig classicistisch aangelegd, met pilasters, een gestucte Romeinse vaas en een in de vloer verzonken bad. Badkamers zijn kwetsbaar, aangezien ze sterk onderhevig zijn aan veranderingen in zowel mode, als techniek, als hygiënische opvattingen. Cultuurhistorisch waardevolle badkamers verdienen daarom alle aandacht.





DEPOT

De verborgen schatten van het Rijk
Joost Nillissen, Luctor et Emergo, Hoorn, 132 pag., gebonden, € 39,95, ISBN 978 94 90132 05 7

Van de vele historische voorwerpen van het Rijk die de Rijksdienst voor het Cultureel Erfgoed beheert, staan er 68 in dit boek afgebeeld. Zoals de sfeervolle foto uit 1861 van een inmiddels verdwenen stuk Rotterdam, en het indrukwekkende *Groot algemeen moolen-boek* van Johannes van Zyl uit 1734. Vrolijk word je van de jongeman die Jan de Baen in de zeventiende eeuw in olieverf vastlegde. Hij kijkt net achterom of niemand in het drukke café ziet dat hij een hartenaas achter zijn rug verstoppt. Die cementen duivel op de sluitsteen uit 1880 lacht je keihard uit. En oneindig hoog rijzen de zuilen in de Utrechtse Domkerk, op de statige tekening uit 1757 van Paulus van Liender.



ONDERWATERARCHEOLOGIE OP DE REDE VAN TEXEL

Waardstellende onderzoeken in de westelijke Waddenzee (Burgzand)
Arent D. Vos, Rijksdienst voor het Cultureel Erfgoed, Amersfoort, 392 pag., gebonden, € 39,95, ISBN 978 90 5799 194 3, verkrijgbaar via www.spa-uitgevers.nl

Van twaalf schepen die in de zeventiende en achttiende eeuw vlak bij elkaar op de rede van Texel zonken, zijn de wrakken onderzocht. Er is veel ontdekt over constructie, tuigage, uitrusting, bewapening, lading en persoonlijke bezittingen. Zie www.cultureelerfgoed.nl voor meer archeologische rapporten van de Rijksdienst voor het Cultureel Erfgoed.



BIOGRAFIE VAN DE BAKSTEEN

1850-2000
Ronald Stenvert, Rijksdienst voor het Cultureel Erfgoed, Amersfoort & W Books, Zwolle, 336 pag., € 34,95, ISBN 978 90 400 0756 9

Om de kennis over bakstenen een flinke impuls te geven heeft de Rijksdienst voor het Cultureel Erfgoed onderzoeker Ronald Stenvert gevraagd dit boek te schrijven. Hij benoemt helder hoe de fabricage van baksteen en de architectuur elkaar beïnvloed hebben, met de nadruk op de negentiende en twintigste eeuw. Overzichtelijk volgen strengpersstenen, verblendstenen, geglazuurde stenen, Bricorna, boom-schorstenen en gaatjesstenen elkaar op. De lezer zal nooit meer met dezelfde ogen naar gemetselde muren kunnen kijken. ☒

DIRK SNOODIJK, eindredacteur bij de Rijksdienst voor het Cultureel Erfgoed, d.snoodijk@cultureelerfgoed.nl. Tenzij anders vermeld zijn alle boeken verkrijgbaar via de boekhandel. Zie voor meer publicaties van de Rijksdienst voor het Cultureel Erfgoed www.cultureelerfgoed.nl.

Tijdschrift van de Rijksdienst voor het Cultureel Erfgoed

Verschijnt drie maal per jaar.
Jaargang 5, nummer 1, januari 2013

Eindredactie Dirk Snoodijk

Redactie Niek Bremer, Mieke Bus, Jan van 't Hof, Paul Schaap, Hans Schraven en Cees van 't Veen

Redactieraad Ruben Abeling, Peter Don, Bert Groenewoudt, Tessa de Groot, Fon Habets, Marije de Heer Kloots-de Korte, Geertje Huisman, Ben Kooij, Lies Resink, Kris Roderburg, José Schreurs, Arno Schut, Marike Snoek, Alie van Veenendaal en Huub van de Ven

Teksten Vrijwel alle artikelen zijn geschreven door medewerkers van de Rijksdienst voor het Cultureel Erfgoed

Afbeeldingen Rijksdienst voor het Cultureel Erfgoed (Stijn Brakkee pag. 18 & 19, Gerard Dukker 27, Frohn & Comp. 3, Ton Hendriks 3, Taco Hermans 2 & 28, Sjaan van der Jagt 24 & 26, Nanette de Jong 3, Michel Mees 10 & 11, Kris Roderburg 17, Iepie Roorda 9, Wouter van der Sar 2, 20 & 21, Daria Scagliola 18 & 19, Ruben Schipper 22 & 30, Jos Stöver 32 & 33, Margareta Svensson 23 en Levien Willemse 2), tenzij anders vermeld

Vormgeving ontwerpjanhaandrikman, Doornenburg

Druk De Swart, Den Haag

Aan deze uitgave kunnen geen rechten worden ontleend.
ISSN 1878-7827

Gratis abonnement op het Tijdschrift van de Rijksdienst voor het Cultureel Erfgoed: info@cultureelerfgoed.nl of 033 - 421 7 456. De InfoDesk is er ook voor adreswijzigingen, bestellingen van meerdere exemplaren en al uw vakinhoudelijke vragen.

Rijksdienst voor het Cultureel Erfgoed

Smallepad 5 | 3811 MG Amersfoort
Postbus 1600 | 3800 BP Amersfoort
033 - 421 7 421 | fax 033 - 421 7 799
info@cultureelerfgoed.nl
www.cultureelerfgoed.nl (met routebeschrijving)

Archief, bibliotheek en collecties

Open ma t/m vr 9-17 uur
bibliotheek@cultureelerfgoed.nl

Vestiging Lelystad

Oostvaardersdijk 01-04 | 8244 PA Lelystad
0320 - 269 700

Vestiging Amsterdam

Hobbemastraat 22 | 1071 ZC Amsterdam
033 - 421 7 421

Vestiging Rijswijk

Visseringlaan 3 | 2288 ER Rijswijk
070 - 307 3 800

De Rijksdienst voor het Cultureel Erfgoed staat voor de bescherming van het roerende en onroerende erfgoed van nationaal belang. Met specialistische kennis stimuleert de dienst een goede zorg voor archeologie, monumenten, cultuurlandschap, beeldende kunst en kunstnijverheid.

Een bezoek aan de Rijksdienst in Amersfoort valt wellicht te combineren met een bezoek aan kunsthal Kade verderop in hetzelfde gebouw. Zie voor de actuele tentoonstellingen www.kunsthalkade.nl.



Het Tijdschrift van de Rijksdienst voor het Cultureel Erfgoed is gedrukt op FSC-gecertificeerd papier. Het hout dat dient als grondstof voor het papier komt uit verantwoord beheerde bossen. Het blad is gedrukt onder certificering van de Stichting Interne Milieuzorg. De maisfolie waar het in wordt verstuurd vergaat volledig tot kooldioxide en water.

GESCHETTER UIT HET SCHEURRAK

Restauratieatelier Restaura heeft een paar maanden geleden een 424 jaar oude trompet van Italiaanse makelij gerestaureerd. Dat was een arbeidsintensieve onderneming. De trompet is in de jaren negentig gevonden in het wrak van een koopvaarder uit de zestiende eeuw, dat op de bodem van de Waddenzee ligt. Dit wrak wordt het Scheurrakwrak genoemd, naar de vaargeul waar het zich in bevindt.

Het muziekinstrument werd aan boord waarschijnlijk als seintrompet gebruikt. Op de beker staat gegraveerd: 'Lissandro Milanese fecit Genua 1589'. Dat betekent 'Gemaakt door Lissandro Milanese in Genua, 1589'.

De trompet lag in Lelystad opgeslagen bij de Rijksdienst voor het Cultureel Erfgoed. Het Amsterdam Museum wilde hem graag lenen voor de tentoonstelling *De Gouden Eeuw*, die op 13 december opening. Maar hij was gebroken, platgedrukt, verroest

en wit uitgeslagen. Daarom is het instrument weer in vorm gebracht, tegen bronsrot behandeld en verstevigd. De witte aanslag is verwijderd en ontbrekende delen zijn aangevuld. Een ware metamorfose. Nog tot het eind van de zomer pronkt de trompet op de expositie. ✘

LIES RESINK, medewerker communicatie bij de Rijksdienst voor het Cultureel Erfgoed, l.resink@cultureelerfgoed.nl. De tentoonstelling 'De Gouden Eeuw: Proeftuin van onze wereld' is nog tot en met 31 augustus in het Amsterdam Museum te zien. Meer informatie: www.amsterdammuseum.nl.

VOOR



2012: de trompet was op meerdere plaatsen gebroken en er ontbraken fragmenten

NA



2012: beker en buis zijn verstevigd met metaaltextiel, polyester, polypropreenfolie en epoxyhars