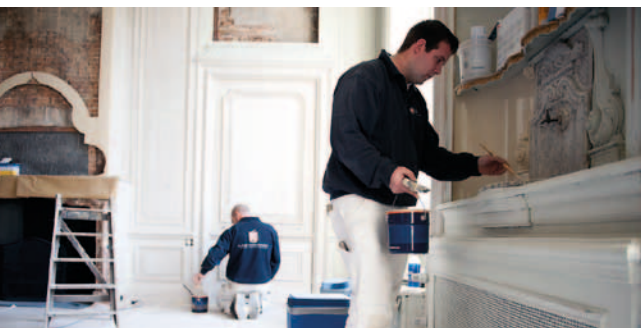




Rijksdienst voor het Cultureel Erfgoed
Ministerie van Onderwijs, Cultuur en
Wetenschap

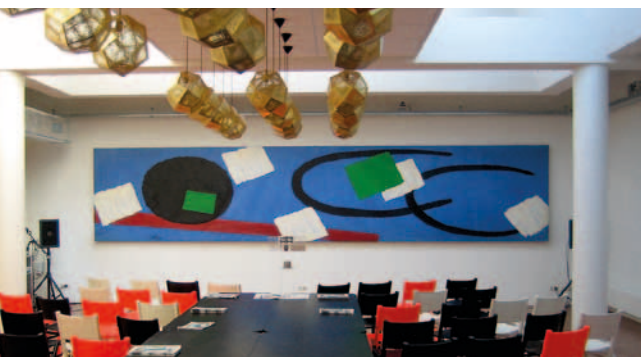
VERBODEN VOOR LOODWIT

1
2012



4 | Giftig loodwit

Schilders mogen loodwitverf niet meer gebruiken. Hoe pakt dit uit voor de beleving en het duurzame behoud van erfgoed?



8 | Hussem herbestemd

Sinds oktober is het voor het eerst sinds twintig jaar weer te zien. Een zeven meter zeventig breed schilderij van Willem Hussem.



20 | Rapiëren op de Knar

In Flevoland duikt een wrak op uit het akkerland. Het zijn de resten van een vrachtschip uit de Tachtigjarige Oorlog.

FOTO JEMAF



24 | Het leeglopende land

Een daling van het aantal Nederlanders manifesteert zich aan de randen van ons land. Wat zijn de gevolgen voor het erfgoed?

VERDER IN DIT NUMMER

- 3 | In Kort Bestek
- 10 | Kasteel Keukenhof
- 12 | Strijp S
- 15 | Frijnen of scharreren?
- 16 | Dagje Den Helder
- 18 | Kijk! Gebrandschilderd glas
- 22 | Paushuize gerestaureerd
- 27 | Drie Dingen
- 28 | Stations in Nederlands-Indië
- 30 | Aangenaam Kennis Te Maken: 3 medewerkers subsidieverlening
- 31 | TRRRillingen!
- 32 | Middeleeuwse grafzerken
- 34 | Publicaties
- 36 | Actueel Erfgoed

Foto voorzijde Verf met loodwit mag tegenwoordig niet meer worden geproduceerd, verhandeld en gebruikt. Op de foto wordt niet met loodwitverf geschilderd. Zie pagina 4.

Creatief met erfgoed

Elke dag nemen ze in aantal toe: beeldbepalende monumenten die leegstaan. Kerken, boerderijen, fabrieken, kloosters en postkantoren. De bakens van ons landschap staan te verkommeren. Wat te doen? Hoe geven wij deze karakteristieke gebouwen een toekomst? De zorg voor ons erfgoed wordt een steeds creatiever vak.

Monumentaal erfgoed een nieuwe functie geven is een belangrijke opgave van deze tijd. Om daarin succesvol te zijn moeten we anders gaan denken. Heel anders. En ook het proces anders inrichten. Minder voorschriften van bovenaf, maar met alle betrokkenen aan de slag om samen creatief te denken over de mogelijkheden die het erfgoed ons biedt.

De oude industriële samenleving wordt vervangen door een kennisgedreven, creatieve samenleving. De symbolen van die oude samenleving komen leeg te staan, de fabrieken, de kantoren, de winkels. Tegelijkertijd bieden zij enorme kansen voor steden om zich te profileren. In de woorden van Jane Jacobs: 'New ideas require old buildings.'

De rijksoverheid schept voorwaarden om die nieuwe benadering te stimuleren. Sinds kort verleent de Rijksdienst voor het Cultureel Erfgoed twee nieuwe subsidies. Een om de haalbaarheid van een herbestemming te onderzoeken, en een andere voor het wind- en waterdicht houden van het monument tijdens het maken van het plan daarvoor. Ook is het sinds begin dit jaar mogelijk om een laagrentende lening voor restauratie ten behoeve van herbestemming af te sluiten bij het Nationaal Restauratiefonds.

Maar de belangrijkste bron is een creatieve geest! Voor eigenaren, architecten, ontwikkelaars, en erfgoeddeskundigen ligt hier een fantastische opgave. Wij, als Rijksdienst, faciliteren graag. Wij adviseren en inspireren.

Zoals in de uitgaven over de omgang met monumentale boerderijen, kerken en molens in onze succesvolle reeks *Een toekomst voor...* De handreikingen worden u op aanvraag gratis toegezonden: info@cultureelerfgoed.nl.

CEES VAN 'T VEEN
directeur



VERDELING SUBSIDIE IN 2012

In 2012 wil staatssecretaris Zijlstra zo veel mogelijk aanvragen van subsidie voor het in stand houden van rijksmonumenten honoreren. Dit wordt bereikt door twee groepen voorrang te geven en door verlaging van de maximale subsidiabele kosten. Voorrang krijgen aanvragen van eigenaren van monumenten waarvoor zij in 2006 instandhoudingssubsidie ontvingen. Daarna krijgen aanvragen van eigenaren voorrang die in 2011 hun aanvraag niet gehonoreerd zagen. Net als voorheen blijft als eerste criterium gelden: ‘Wie het eerst komt, die het eerst maalt’, ook voor de voorrangsgroepen. Bij onvoldoende budget binnen een voorrangsgroep krijgen de aanvragen met de laagste totale begroting voorrang. Maandag 16 januari is de eerste indieningsdag voor deze zogenoemde Brim-aanvragen. Meer informatie op www.cultureelerfgoed.nl.

RESTAURATIES KRIJGEN 37 MILJOEN PER JAAR

Eigenaren van rijksmonumenten die een ingrijpende restauratie moeten ondergaan en die geen huis zijn, kunnen met ingang van 2012 een beroep doen op een structureel restauratiebudget. Het Rijk investeert daar jaarlijks 37 miljoen euro in. Daarvan gaat 17 miljoen naar het Revolving Fund van het Nationaal Restauratiefonds. Hieruit worden laagrentende leningen voor restauraties verstrekt, bestemd voor ‘rendabele’ monumenten. Deze eigenaren hebben voldoende financiële draagkracht om rente en aflossing van zo’n lening te betalen. Deze Restauratiefondsplus-hypotheek kan vanaf 1 januari 2012 worden aangevraagd. Zie www.restauratiefonds.nl.



Een ingrijpende restauratie

Voor monumenten waarvoor deze hypotheek geen haalbare kaart is, komt er jaarlijks 20 miljoen euro beschikbaar. Dit geld zal verdeeld worden via de provincies, die hiernaast eigen geldmiddelen zullen inzetten. Rijk en provincies maken hier nog afspraken over.

ERFGOEDBALANS FLEVOLAND

De eerste provinciale Erfgoedbalans is er, sinds september. De primeur is voor de jongste provincie van Nederland. Het Steunpunt Archeologie en Monumenten Flevoland heeft in de Erfgoedbalans Flevoland de actuele stand van zaken van het erfgoed in de provincie opgesteld. Naast landschappelijk en archeologisch erfgoed heeft Flevoland bijvoorbeeld 79 gebouwerijksmonumenten, waarvan 33 op Urk en 45 in de Noordoostpolder. In het rijkelijk geïllustreerde boek is aandacht besteed aan alle instellingen en overheden die actief zijn in het Flevolandse erfgoed. In 2009 verscheen de nationale Erfgoedbalans, opgesteld door de Rijksdienst voor het Cultureel Erfgoed. Meer informatie: www.samflevoland.nl.



Urk

GARANTIE VOOR BRUIKLENEN

De verzekering van geleende kunstvoorwerpen is vaak een probleem bij het organiseren van tentoonstellingen. Om bijzondere exposities toch mogelijk te maken neemt het Rijk een deel van het risico op schade aan bruiklenen over.

Met deze garantie wordt de verzekeringspremie voor het museum aanzienlijk lager. De Rijksdienst voor het Cultureel Erfgoed voert deze zogenoemde indemniteitsregeling uit. Er is een nieuwe brochure over verschenen, gratis op te vragen via info@cultureelerfgoed.nl.

VAN ES-PRIJS VOOR STIJN HEEREN

Op 25 november is de W.A. van Es-prijs uitgereikt aan Stijn Heeren voor zijn proefschrift *Romanisering van rurale gemeenschappen in de civitas Batavorum: De casus Tiel-Passewaaij*. Er is € 2000,- verbonden aan deze jaarlijkse aanmoedigingsprijs van de Rijksdienst voor het Cultureel Erfgoed, bedoeld voor jong onderzoekstalent op het gebied van de Nederlandse archeologie. Volgens de jury schreef Heeren een vlot leesbaar proefschrift over de manier waarop mensen aan de rand van het Romeinse rijk in het imperium werden opgenomen. Hij levert een originele bijdrage aan het actuele romaniseringsdebat. De W.A. van Es-prijs werd in 1988 ingesteld bij het vertrek van de toenmalige Rijksdienst voor het Oudheidkundig Bodemonderzoek, prof. dr. W.A. van Es.



SYMPOSIUM HISTORISCH METSELWERK

Baksteen en mortel. Samen vormen ze het veelzijdigste, zichtbaarste en karakteristiekste bouw materiaal van onze monumenten. Even gewoon als bijzonder. Zowel strak en sober, als sierlijk en kleurrijk. Oerdegelijk, maar ook kwetsbaar. Het in stand houden van historisch metselwerk blijft verrassen en tot discussie leiden. Mortel- en steenkeuze, voegwerkherstel, bijkleuren, vochtoverlast en impregneren vragen om specialistische kennis en een zorgvuldige uitvoering. Een verkeerde ingreep kan dramatische gevolgen hebben voor zowel het materiële behoud als de uitstraling en cultuurhistorische waarde van een bouwwerk. Op woensdag 10 oktober van dit jaar organiseert de Rijksdienst voor het Cultureel Erfgoed daarom een symposium over de instandhouding van historisch metselwerk. Aanmelden kan vanaf het voorjaar via www.cultureelerfgoed.nl.

VEEL INTERESSE VOOR SUBSIDIE HERBESTEMMING

Ondanks de crisis willen mensen tijd en geld investeren in oude, leegstaande gebouwen. De nieuwe subsidie voor herbestemming die de Rijksdienst voor het Cultureel Erfgoed op 1 november openstelde, is zeer in trek. De regeling staat open voor zowel monumenten als karakteristieke gebouwen zonder die status. Eigenaren en belanghebbenden die betrokken zijn bij een herbestemming kunnen subsidie krijgen voor het verrichten van een onderzoek naar de haalbaarheid daarvan. De eigenaren kunnen bovendien een bijdrage vragen voor het wind- en waterdicht maken van het gebouw gedurende het herbestedingsproces. In de eerste twee maanden kwamen er zo veel aanvragen binnen dat de grens van het budget voor de haalbaarheidsonderzoeken al snel in zicht kwam. Meer informatie: www.cultureelerfgoed.nl.



Een leeg gebouw

MARIËL POLMAN GEPROMOVEERD

Rijksdienst-specialist kleur en schilderijen Mariël Polman is in december aan de TU Delft gepromoveerd op de kleuren van het nieuwe bouwen tijdens het interbellum in Nederland.

DRIE NUMMERS

Ook de Rijksdienst moet bezuinigen. Daarom ontvangt u in 2012 drie nummers van het Tijdschrift van de Rijksdienst voor het Cultureel Erfgoed in plaats van vier. Nummer 2 verschijnt op 10 mei en nummer 3 op 20 september.

Geen andere witte verf evenaart de kleur en de duurzame eigenschappen van loodwitverf. Maar loodwit is giftig en schilders worden daar arbeidsrechtelijk tegen beschermd. Ze mogen loodwitverf vandaag de dag niet meer gebruiken. Hoe pakt dit uit voor de beleving en het duurzame behoud van erfgoed? Is er een alternatief? Of blijft het gebruik van loodwitverf in de restauratiesector onontbeerlijk?

BERNICE CRIJNS & IRIS CONTANT



Verf met loodwit mag tegenwoordig niet meer worden geproduceerd, verhandeld en gebruikt. Op de foto wordt niet met loodwitverf geschilderd



Loodwit als cultureel erfgoed

Dodelijk n



nooi

FOTO STICHTING TRAWWERK

De Romeinen wisten het al: lood is een giftig metaal. Wat tast lood aan, als je het binnen krijgt? 'Allereerst het centrale zenuwstelsel. Je wordt vergeetachtig en laat spontaan dingen vallen. Daarna krijg je bloedarmoede en raken je nieren en je spijsverteringsstelsel beschadigd.

Er ontstaan zwarte randen aan je tandvlees en er trekken stevige krampen door je buik', legt dr. Ton Spee uit. Hij is beleidsadviseur arbeidshygiëne en toxicologie bij Arbouw. Arbouw is door werkgevers- en werknemersorganisaties opgericht om de arbeidsomstandigheden in de bouw te verbeteren.

Ook alle loodverbindingen zijn giftig. Zo mag er sinds 1939 in Nederland geen loodwit meer worden gebruikt voor binnenschilderwerk. En sinds 2009 ook niet meer voor de buitenboel en voor kunstwerken. Dat gegeven levert problemen op bij restauraties en restauratief onderhoud aan gebouwen en kunstwerken. Het pigment loodwit zat namelijk eeuwenlang in verf voor gebouwen en schilderijen. Loodwitverf heeft enkele goede eigenschappen, die maken dat het materiaal werd gewaardeerd en breed werd toegepast. De verf was optisch helder en bovendien duurzaam, elastisch en goedkoop. Loodwitverf kon namelijk gemakkelijk worden geproduceerd.

Als je azijnzuurdampen op lood laat neerslaan, ontstaat er bij vervolgreacties met kooldioxide loodwit. Schraap je dat er vanaf en meng je het met lijnolie, dan is het resultaat een mooie witte olieverf. Tot het midden van de negentiende eeuw was loodwit het enige bruikbare pigment voor witte olieverf. Rond 1850 kwam er ook zinkwit op de markt, maar dat werd gezien als een mindere kwaliteit wit, evenals het sinds 1945 opkomende titaanwit.

Loodhoudende pigmenten mogen nu in geen enkele verf meer voorkomen

Algeheel verbod

Toch werd er tot voor kort in Nederland nog wel eens met loodwitverf in interieurs gewerkt. In sommige situaties herstelden restauratieschilders beschadigde loodwitverf met dezelfde verf. Dit voorkwam kleurverschillen en werkte op langere termijn kostenbesparend door een bestendig resultaat. Veel mensen hadden ondanks de giftige nadelen waardering voor dit traditionele materiaal. Zo bleef de beleving van monumenten meer intact dan bij gebruik van moderne vervangers.

Vanaf 2002 kwam het verbod op loodwitverf in interieurschilderwerk scherper onder de aandacht, toen de *Arbidsomstandighedenwet* het verbod nogmaals duidelijk verwoordde. Bovendien is Nederland sinds 2009 gehouden aan Europese regels met een algeheel verbod, de zogenoemde REACH-verordening. Loodhoudende pigmenten mogen nu in geen enkele verf meer voorkomen. Het is verboden om loodwit en loodsulfaat te gebruiken, net als producten die een van deze stoffen als bestanddeel bevatten. Verf met loodwit mag dus niet worden geproduceerd, verhandeld en gebruikt.

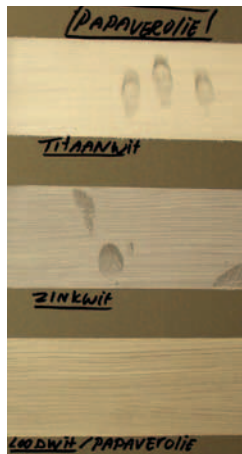
Dit stelt restauratoren soms voor een probleem. Zij werkten graag met loodwit, omdat er geen goed alternatief is. Het Koninklijk Paviljoen op het Haagse station Hollands Spoor heeft een volledig bewaard gebleven interieur uit 1894. Het authentieke beeld van de statige wachtkamer werd hier en daar verstoord door met alkydverf overschilderde onderdelen. Deze verf was op een andere manier verouderd dan de oorspronkelijke loodwithoudende olieverf. Aan het begin van een recente restauratie is de storend verkleurde alkydverf nog overschilderd met olieverf op basis van loodwit met loodchromaat. Dat loodchromaat bleek het essentiële pigment om precies een bepaalde groene kleur mee te kunnen maken. Deze typische groene tint was niet met andere verf te bereiken. »

» De reddende engel

Restauratieschilder Leonieke Polman betreurt het verbod op loodwit. Zij reconstrueert onder meer marmerimitaties, hout dat is beschilderd alsof het marmer is. 'Dat lukt pas echt met de oorspronkelijke materialen', vertelt Polman. 'Met titaanwit en zinkwit kun je aardig schilderen, maar niet exact genoeg om het loodwit-houdende voorbeeld goed te kunnen imiteren. Alleen al de mate van transparantie van loodwit in alle verschillende lagen waaruit een imitatie is opgebouwd, is essentieel voor het eindresultaat.' 'Loodwit is niet inwisselbaar voor een ander wit', zo zegt Polman. 'Loodwit, zinkwit en titaanwit hebben elk hun eigen sterke en zwakke kanten. Ze hebben elk een heel ander karakter. Het verschil in kleur, transparantie en stroperigheid is groot. Het is ondoenlijk om met een ander wit eenzelfde tint te mengen. Van zinkwit is veel pigment nodig om het dekkend te krijgen. Terwijl titaanwit juist veel olie nodig heeft en daardoor soms te vloeibaar wordt. Loodwit is in het schildersvak vaak een reddende engel gebleken. Om karakteristieke effecten te bereiken, maar ook om de klus op tijd te klaren, want het droogt nu eenmaal vele malen sneller. Bovendien maakt het de verf ook nog eens sterker.' Niet alle witte pigmenten zijn geschikt voor lijnolieverf. Zinkwit en titaanwit zijn, naast loodwit, de enige twee. Maar elk van de drie geeft een ander resultaat. Hoe komt dit? Dr. Katrien Keune is wetenschappelijk onderzoeker van schilderijen, deels bij de Rijksdienst voor het Cultureel Erfgoed. Zij geeft uitleg. 'Deze drie witte pigmenten in een oliebindmiddel geven de verf verschillende eigenschappen, zoals de kleur en de duurzaamheid. Een oppervlak heeft een bepaalde kleur door de hoeveelheid licht die het reflecteert en absorbeert. In theorie absorbeert zwart het licht volledig, terwijl spierwit al het licht reflecteert. Dit is echter niet de werkelijkheid. Er is altijd verlies van licht en niet al het licht wordt in dezelfde hoeveelheid teruggekaatst.'

Een warm, gelig wit

'Ook eigenschappen als textuur en dekkingskracht bepalen de uitstraling en kleur van een verf', vertelt Katrien Keune. 'Een glad oppervlak weerkaatst meer licht en glanst, terwijl een poreus of ruw oppervlak het licht alle kanten op reflecteert. Er bereikt relatief minder licht ons oog, waardoor het er mat uitziet. Dekkingskracht is de lichtdichtheid van de verfhuid en ook dat is bepalend voor de mate van reflectie. Als de verf weinig pigmentdeeltjes bevat of het pigment kan het licht niet goed terugkaatsen, dan zal de verflaag een transparant karakter hebben. Hoe wij het oppervlak waarnemen, wordt feitelijk op microscopisch niveau bepaald door de grootte, vorm en textuur van de deeltjes, de hoeveelheid pigment en de manier waarop de molecuul de lichtstraal in een andere hoek terugkaatst.' Titaanwit is het witste wit. Het geeft een zeer goede dekking, waardoor het invallende licht maximaal wordt teruggekaatst. Katrien Keune: 'Lood- en zinkwit in een oliebindmiddel kaatsen minder licht terug dan titaanwit, omdat in deze twee verven de lichtstralen op de overgang van olie naar pigment slechter worden gereflecteerd. Bovendien absorbeert met name loodwit meer licht in het blauwe gedeelte van het spectrum.' Daardoor heeft loodwitverf een warme, gelige toon, terwijl zinkwitverven een koele, blauwe toon hebben, met een slechte dekking. 'Die slechte dekking wordt mede veroorzaakt doordat zinkwit meer olie nodig heeft om een verwerkbaar verf te maken dan loodwit. Loodwit heeft relatief weinig olie nodig. Zinkwit verstrooit veel meer blauw dan rood licht, waardoor het een blauwige toon krijgt.' Je kunt de verschillende witte pigmenten met elkaar mengen. Maar omdat titaanwit, zinkwit en loodwit zo verschillend zijn in hun toon en intensiteit zullen deze verschillen ook zichtbaar blijven in de oppervlakken die met verschillende mengsels geschilderd zijn.



Een testje: na vier dagen is alleen de verf met loodwit droog. Loodwit vormt in natte verf geen gevaar door inademing

Mengen met dodekop

In 1661 liet een kousenkoopman de zolder van een Amsterdams grachtenpand verbouwen tot katholieke kerk. Deze schuilkerk kreeg in de negentiende eeuw de naam Ons' Lieve Heer op Solder en werd in 1888 een museum. Tijdens de huidige, ingrijpende restauratie van het museum werden directeur Judikje Kiers, conservator Thijs Boer, restauratiearchitect Frederik Franken en restaurator Ruth Jongsma geconfronteerd met het verbod op loodwit.

Het museum had loodwit willen gebruiken om de kerkzolder met lijnolieverf in een paarsachtig roze tint te schilderen. Volgens kleuronderzoek had de zolder deze kleur in de negentiende eeuw, toen hij nog als kerk werd gebruikt. Het paarsachtige roze was rond 1830 aangebracht als een mengkleur uit loodwit met dodekop, een paars ijzeroxidepigment. Het restauratieteam koos als loodwitvervanger titaanwit, gemengd met gele oker, en is er tevreden mee hoe de hiermee verkregen kleur bij de oplevering oogt. Belangrijk is echter ook hoe het schilderwerk er over vele jaren zal uitzien. Het museum wilde een zo accuraat mogelijke reconstructie van het historische beeld, dat vervolgens minimaal zestig jaar mee kan. Om het authentieke beeld van het gebouw zo veel mogelijk te behouden is het gebruik van de juiste materialen cruciaal. Die materialen zullen op een voorspelbare manier verouderen. Het uitgangspunt van de restauratiearchitect is om hierna zo min mogelijk in te grijpen. Dit betekent bijvoorbeeld niet iedere vijf jaar nieuw binnenschilderwerk. Nu is het voor het museum afwachten hoe de door verfmakers Bok en Zonen secuur op maat gemengde lijnolieverf verouderd. De veroudering zal zeker anders zijn dan wanneer de verf gemaakt zou zijn met loodwit. Want, zoals gezegd, het verschil is niet alleen een kwestie van kleur.

Zonder lood geen oude meesters

Loodwit wordt ook voor geschilderde kunst gezien als het beste wit voor een olieverf. Welke eigenschappen maken loodwit nu toch zo aantrekkelijk boven zinkwit en titaanwit? Lood helpt de verf te drogen. Bovendien heeft lood op langere termijn een stabiliserende functie in de verf. Door de tand des tijds wordt alle verf afgebroken in kleinere moleculaire stukken. Alleen lood zorgt



Het verwijderen van loodwitverf kan beter tot een minimum beperkt worden. Het mooie is dat we op die manier het historische materiaal op zijn plek behouden

ervoor dat deze bij elkaar gehouden worden. Zinkwitverf droogt langzaam en geeft een harde, brosse verffilm. Titaanwithoudende verven blijven juist zacht en kalkachtig. Vaak wordt er een ander wit pigment, zoals zinkwit, aan de olie toegevoegd om de droging van verf met titaanwit te bevorderen.

Na bijna zes eeuwen zijn de schilderijen van Jan van Eyck er nog steeds. Hoe komt het dat verf met loodwit zich zo lang goed houdt? Er moet iets bijzonders aan de hand zijn. 'Zelfreparatie' noemt prof. dr. Jaap Boon dat. 'Zelfreparatie is dé reden dat de oude meesters nog bestaan. Verf gaat bij het drogen een reactie aan met zuurstof. Als de verf eenmaal droog is, stopt dit proces van oxidatie niet. Daarbij komt dat de binding niet blijvend is, omdat water uit de atmosfeer de chemische bindingen in oliebiomoleculen aantast. Na honderd jaar valt verf uiteen en ontstaan er bijvoorbeeld druipers.'

'Ondanks de ouderdom is dit bij oude meesters niet het geval. Dat komt door het lood in de verf. Lood heeft namelijk de eigenschap meerdere zuurgroepen te kunnen binden, wel zes of zeven. Als de ene verbinding vervalt, maakt loodwit weer een andere. Oude loodverf is een dynamisch driedimensionaal netwerk, dat de verf bij elkaar houdt. Deze zelfreparatie is specifiek voor loodwit. Andere witte pigmenten doen dit niet. Mits niet blootgesteld aan hoge temperaturen of een overmaat aan schoonmaakmiddelen maakt dit een loodwithoudende verf ongekend duurzaam.'

Gevaar!

Dat duurzame karakter heeft ook nog een andere oorzaak. Omdat loodwithoudende verflagen giftig zijn, beschermen ze een houten ondergrond goed tegen aantasting. Micro-organismen krijgen geen kans. Samen met het besef dat afgekrabde verf chemisch afval is, kan het verwijderen van oude verflagen dus beter tot een minimum beperkt worden. Het mooie is dat we op die manier het historische materiaal op zijn plek behouden. Zowel professionele schilders als doe-het-zelvers moeten goed beseffen dat vooral het stof ongezond is dat vrijkomt bij het schuren van oude verflagen met loodwit. Ook de negatieve effecten op de gezondheid van blootstelling aan looddampen bij afbranden van die verf zijn niet gering. Met name kinderen en zwangere vrouwen zijn kwetsbaar. In de gebonden vorm van verse verf vormt loodwit minder gevaar. Thonis van der Weel is restaurator rollend materieel bij Stichting TramWerk. Tot voor kort herstelde hij daken van historische trams op authentieke wijze met linnen doek dat met loodwitverf geïmpregneerd was. Dat maakt het dak waterdicht en tegelijkertijd elastisch, omdat het meebeweegt met het werkende, houten dak. Noodgedwongen is hij nu overgestapt op zinkwit, maar dat bevat niet. Zinkwit is niet elastisch genoeg. Het heeft bovendien drie weken nodig om te drogen en eenmaal droog is het te hard om te slijpen.

Van der Weel verwerkte de loodwithoudende verf het liefst met blote handen. 'Je moet de kopspijkertjes kunnen voelen bij het aanspannen van het doek. Het is eeuwig zonde dat loodwit niet meer mag worden verwerkt. Het is een kwestie van hygiënisch werken. Loodwit en dan gewoon goed je handen wassen.' Met loodwit zou hij honderd jaar garantie geven.

Belang van het erfgoed

Natuurlijk beseft iedereen dat lood en loodwit slecht zijn voor de gezondheid. Al in de zeventiende eeuw werden verfmakers in de schildershandboeken gewaarschuwd voor giftige looddampen. De zogenoemde loodziekte werd toen ook erkend als beroepsziekte onder schilders en glazuurwerkers. Maar schilders streken toch gewoon met blote handen de natte loodhoudende verf uit. Eind negentiende eeuw werd er in de loodwitindustrie in Nederland nog op de werkvloer geschapt. Er werkten kinderen, en water en



Tramrestaurator Thonis van der Weel impregneert een linnen dakbedekking met verf

FOTO: STICHTING TRAMWERK

.....
*'Oude lood-
 verf is een
 dynamisch
 driedimen-
 sionaal
 netwerk'*

zeep ontbraken. Een petitie uit 1904 van arbeiders voor een verbod op loodwitverf werd verworpen. Niet alleen omdat andere verven kwalitatief niet zouden voldoen, maar ook vanwege de werkgelegenheid. Het Nederlandse loodwit was lange tijd een gewild exportproduct.

Het zou goed zijn als restauratoren nu op zoek gaan naar een alternatief, omdat zinkwit en titaanwit niet voldoen. Aan de andere kant is het een gemiste kans dat bij het algehele loodwitverbod het belang van het culturele erfgoed in Nederland nog niet is meegewogen. In Oostenrijk, Duitsland en Engeland gebeurde dat wel en mag loodwithoudende verf voor specifieke restauratiedoeleinden blijven worden gebruikt. Onder strenge voorwaarden, dat wel.

Deze landen hebben met inachtneming van de Europese regels een mogelijkheid tot ontheffing gecreëerd. Die geldt voor de restauratie en het onderhoud van kunstwerken en van historische gebouwen en hun interieurs. Voor een dergelijke regeling op Nederlandse bodem maakt de Rijksdienst voor het Cultureel Erfgoed zich sterk. De Rijksgebouwendienst sluit zich daarbij aan, aldus coördinerend adviseur monumenten Bert van Bommel. Deze dienst beheert onder andere 340 rijksmonumentale gebouwen. De *Arbeidsomstandighedenwet* wordt regelmatig herzien. Zo'n herziening is een goed moment om ook voor Nederland niet alleen de belangen van gezondheid en milieu, maar ook die van het culturele erfgoed mee te wegen.

Bernice Crijns is specialist kleur en schilderijen en Iris Contant is juridisch waarderstellend consulent, beiden bij de Rijksdienst voor het Cultureel Erfgoed, b.crijns@cultureelerfgoed.nl & i.contant@cultureelerfgoed.nl.

Dit artikel is gebaseerd op een symposium over loodwit dat de branchevereniging Restauratoren Nederland, de Nederlandse Museumvereniging en de Rijksdienst voor het Cultureel Erfgoed in 2011 organiseerden op de Restauratiebeurs. Zie ook www.collectiewijzer.nl voor het afwegen van de belangen van het culturele erfgoed bij het verbod op loodwitverf.

Een groot blauw doek met witte en groene kleurvlakken, zwarte ellipsen en één grote, rode streep. Sinds oktober is het voor het eerst sinds twintig jaar weer te zien. Het zeven meter zeventig brede schilderij van Willem Hussem hangt in een herbestemde hbs in Den Haag. SIMONE VERMAAT

Het avontuur van een enorm schilderij

HUSSEM HERBESTEMD



Het in bruikleen geven van schilderijen en andere voorwerpen uit de kunstcollectie van het Rijk is dagelijks werk voor de Rijksdienst voor het Cultureel Erfgoed. Maar bij een zeven meter zeventig breed schilderij van Willem Hussem was dat toch bijzonder. Gespannen op een raam van sloophout en met een doek uit één stuk is het een van de breedste schilderijen uit de collectie. Het formaat maakt het schilderij moeilijk uitleenbaar. Voor de meeste musea is het eenvoudig te groot. Ook het gemiddelde moderne overheidsgebouw of de gemiddelde Nederlandse ambassade heeft geen wanden beschikbaar waar een dergelijk groot schilderij op past. Soms is er wel zo'n wand, maar dan is de weg daar naartoe niet toegankelijk voor een schilderij van zeven meter zeventig. Willem Hussem werd geboren in 1900 en was een bijzonder dubbeltalent. Hij maakte talloze schilderijen, tekeningen, sculpturen, zeefdrukken en gedichten. In 1936 verhuisde hij met zijn gezin naar de Mijtenstraat, midden in de Haagse Schilderswijk. Het voormalige badhuis onder de woning deed dienst als atelier. Hussem zou er tot zijn dood in 1974 blijven wonen en werken.

Theater Dakota is een betekenisvolle plek voor dit schilderij

Voor de kantine

Hussem's werk ontwikkelde zich van realistisch naar geometrisch abstract. Zowel in zijn beeldende oeuvre als in zijn gedichten streefde hij naar eenvoud en zuiverheid. Hij wilde met zo min mogelijk woorden iets zeggen en met zo min mogelijk elementen iets schilderen, tekenen of beeldhouwen. Willem Hussem wordt het middelpunt genoemd van de Posthoorn-groep, kunstenaars en schrijvers die elkaar regelmatig ontmoetten in de Haagse bodega De Posthoorn. In de jaren vijftig en zestig van de twintigste eeuw maakte Hussem, zoals veel van zijn tijdgenoten, ook werk in opdracht. Het waren de hoogtijdagen van de wederopbouw en de percentageregeling. Via deze regeling werd anderhalf of twee procent van de bouwkosten besteed aan kunst in het gebouw. Overheidsgebouwen zoals scholen, ziekenhuizen en postkantoren die in deze periode gebouwd zijn, werden dan ook vaak voorzien van wandschilderingen, mozaïeken, sgraffiti of betonreliëfs. Hoewel Hussem in de jaren vijftig nog weinig publieke waardering kreeg voor zijn abstracte kunst, ontving hij toch opdrachten voor muurschilderingen. Zo maakte hij in 1957 een muurschildering voor de nieuwe Zuiderpark-hbs in Den Haag, een gebouw van architect Sjoerd Schamhart. Ook het zeven meter zeventig brede, titelloze schilderij kwam voort uit een percentageopdracht. In 1966 maakte Hussem

het voor de kantine van het Ministerie van Cultuur, Recreatie en Maatschappelijk Werk in Rijswijk. Waarom de kunstenaar en de architect er voor kozen het wandtableau op doek te schilderen en niet rechtstreeks op de muur is niet duidelijk.

Dubbelgevouwen

Deze keuze heeft echter wel de redding betekend van het schilderij. Het is jaren op zijn plek in de kantine blijven hangen, totdat het ministerie in 1982 werd opgeheven. Het pand ging over in handen van de Belastingdienst en werd verbouwd. Er was geen plaats meer voor de enorme Hussem. Het schilderij verdween uit beeld en lag jarenlang dubbelgevouwen op een verlaagd plafond. Was het op de wand geschilderd geweest, dan was het toen ongetwijfeld gesloopt. In 2008 dook het weer op en kwam retour naar de Rijksdienst in afwachting van een nieuwe bestemming. Die nieuwe bestemming werd gevonden in Den Haag, niet ver van de plek waar Willem Hussem jaren gewoond en gewerkt heeft. In november werd Theater Dakota geopend in de voormalige Zuiderpark-hbs, waarvoor Hussem dus ook al een wandschildering had gemaakt. De school heeft na een periode van leegstand een nieuwe functie gekregen als verzamelgebouw voor culturele instellingen en bedrijfsruimten voor creatieve ondernemers. Behalve de schildering van Hussem horen er ook nog een mozaïek van Jeroen Voskuyl en een sculptuur van Jan Snoeck bij het gebouw. De school is grondig verbouwd, maar de kunstwerken zijn in ere hersteld. Toen de directeur van Theater Dakota, Paul Cornelissen, op het spoor kwam van de grote Hussem, was hij onmiddellijk enthousiast. Hij wilde het werk graag tonen op het Hussem Festival, de openingsmanifestatie van het theater. Den Haag, de wandschildering en het festival maken Theater Dakota tot een betekenisvolle plek voor dit schilderij.

Weer presentabel

Voordat het schilderij naar zijn nieuwe bestemming kon, moest er wel het een en ander aan gebeuren. Het werk was niet alleen stoffig en vuil, maar er zat ook een enorme vouw op de plaats waar het dubbelgekapt was. De Rijksdienst heeft het schilderij weer presentabel gemaakt. Omdat het ook te groot was voor het atelier van de dienst is het op een speciaal gebouwde stellage in de expeditieruimte gerestaureerd. Het transport naar Den Haag en de installatie van het kunstwerk op locatie waren ook zeker geen routineklus. Met het oog op nieuwe toekomstplannen wil Theater Dakota het bruikleen voor twee jaar garanderen. Over twee jaar moet de dienst dus weer op zoek naar een nieuwe plek. Met de hernieuwde belangstelling voor schilderij en schilder gaat dat zeker lukken. De organisatie die belangstelling heeft, kan zich melden bij de Rijksdienst. Voorlopig is de Hussem veilig herbestemd.

Simone Vermaat is senior onderzoeker roerend erfgoed bij de Rijksdienst voor het Cultureel Erfgoed, s.vermaat@cultureel-erfgoed.nl.

Zie www.cultureelerfgoed.nl voor een filmpje over het schilderij.



Kasteel Keukenhof is nu van binnen en van buiten gerestaureerd

Eind november is de restauratie afgerond van het interieur van Kasteel Keukenhof, bij Lisse. Net als voorheen heeft elke kamer, elke gang, elke salon en elke trap zijn eigen sfeer. Maar iedere ruimte is nu beter in evenwicht gebracht met een bepaalde fase uit de geschiedenis van het kasteel. DIRK SNOODIJK

Zes weken voor de oplevering wordt er nog hard gewerkt in Kasteel Keukenhof. Timmerlieden, schilders, behangers en restauratoren lopen in en uit. De buitenkant is al klaar en ziet er pico bello uit. Het interieur wordt nu gerestaureerd. Alle vloeren zijn afgedekt. Het ruikt er naar verf. Sommige kamers ogen al aardig af, andere staan nog vol steigers, gereedschap of stapels meubilair. Enthousiast dwaalt restauratiearchitect Leo Wevers door het kasteel. Hij werkt voor deze restauratie nauw samen met bijvoorbeeld behang- en kleuronderzoekers en restauratieschilders. 'Markant is bij elke restauratie hoe ongelooflijk veel iedereen de laatste weken nog kan doen.' De architect geeft aanwijzingen aan de vaklieden: 'Hier nog graag een latje van zo'n zes millimeter. En kijk of je die roestige spijkers uit het gemarmerde hout kunt halen.' De Blauwe Salon is de grote zaal van het rijksmonumentale kasteel. Hij is nagenoeg klaar. Spectaculair is de metamorfose van de wanden. In houten raamwerken hangen achteventig Alpenlandschappen uit ongeveer 1775, van de Zwitserse schilder Caspar Wolf. Zo zag dit vertrek er sinds het begin van de negentiende eeuw uit. Tot in 1943. Toen vorderden de Duitsers Kasteel Keukenhof. Vlak daarvoor heeft Carel graaf van Lynden de kunstvoorwerpen uit het kasteel weggehaald. De Alpenlandschappen heeft hij verkocht. Ze zijn verspreid geraakt over allerlei

musea en andere verzamelingen, vooral in Zwitserland. Daarna is de salon gewoon behangen. Leo Wevers: 'Gerard Jaspers, die de bibelothek van Kasteel Keukenhof beheert, heeft twee jaar geleden precies uitgezocht welke schilderijen van Caspar Wolf hier hebben gehangen. We hebben ze allemaal opgezocht en er replica's van laten maken. Dit zijn dus foto's op linnen, gevernist. De originelen zouden we nooit allemaal terug hebben kunnen krijgen. Dit was een schilderijenkamer. Dat concept is nu teruggebracht.'

Sleets

De Rijksdienst voor het Cultureel Erfgoed heeft aangegeven dat het bijzondere van de binnenkant van Kasteel Keukenhof zijn sleetse karakter is. Die vergane glorie na eeuwen bewoning kom je niet vaak meer tegen. Het zou doodzonde zijn wanneer alle kamers opnieuw geschilderd en behangen zouden worden. Dan zou er van die sleetsheid niet veel overblijven. De Stichting Kasteel Keukenhof echter, de eigenaar van het landgoed, wilde na vele jaren van verwaarlozing juist dat het interieur grondig werd opgeknapt.

Leo Wevers: 'Daarom conserveren we sommige kamers heel secuur en andere kamers schilderen en behangen we opnieuw. Aan de onderliggende lagen verf en behang voegen wij een nieuwe laag toe. Ook dat is conserveren en zo bouwen we in de kamers een soort historische archieven op.'

Nadat de Duitsers het kasteel gevorderd hadden, heeft de volgende eigenaar, Jan graaf van Lynden, er nooit meer een stap willen zetten. Sinds 1949 wordt een deel van het landgoed elk voorjaar gebruikt voor een groot opgezette bloemententoonstelling. Hieraan ontleent het zeventiende-eeuwse kasteel zijn huidige naamsbekendheid. De graaf overleed in 2003 en liet het kasteel na aan de stichting.

Terughoudend gebruik

De laatste decennia vonden er vele trouwerijen en partijen plaats. De opbrengsten wogen echter niet op tegen de schade die dat met zich meebracht. Tegenwoordig wordt slechts de trouwceremonie op het kasteel zelf gehouden en wordt er gefeest in het koetshuis. Het kasteel wordt zo heel terughoudend gebruikt. Leo Wevers: 'De kans dat het gerestaureerde interieur straks weer hard wegslijt, is daarmee klein.'

Aan het eind van de middeleeuwen liet de graaf van Holland het wild voor zijn keuken schieten in zijn jachtgebied Keukenduin, bij het dorp Lisse. Hier legde de rijke VOC-commandeur Adriaen Block in 1641 een landgoed aan, Keukenhof, met een chic huis. Tussen 1859 en 1864 kreeg dat zijn huidige aanzien. De ramen en het interieur werden gewijzigd en er werden torens aangebouwd.

Leo Wevers: 'Er is toen zo veel veranderd dat het totaal zinloos zou zijn om bij de restauratie een fase van voor die tijd boven water te halen, hoe verleidelijk dat ook zou zijn. Dan zou je een anachronisme in het gebouw creëren. In 1923 is het kasteel opnieuw verbouwd. Toen is bijvoorbeeld het huidige sanitair geïnstalleerd. Die twee bouwfases, uit 1864 en 1923,

Een vol t



Interieur Kasteel Keukenhof gerestaureerd

kasteel tijdlagen



De Blauwe Salon van Kasteel Keukenhof. Achttienromantische Alpenlandschappen bedekken nu weer de wanden

zijn op veel plaatsen leidend in de keuzes die we in deze restauratie maken.'

Kamergewijs

Ook in 1960 zijn er nog vertrekken aangepast. Om die gelaagdheid niet weg te vagen is ook daar nog iets van in stand gehouden. Leo Wevers: 'Sommige kamers hebben we bewust niet aangeraakt, zodat dat beeld bewaard blijft.' Ook de Rode Salon is slechts gebleven. 'Hier hebben we de toestand die we aantreffen geconserveerd. We hebben waar nodig plaatselijk zaken hersteld en de rest schoongemaakt.' De ene kamer wordt dus geconserveerd in de situatie van 1864, een andere in die van 1923 en weer een andere in die van 1960. Leo Wevers: 'Die keuze is gebaseerd op de compleetheid van het materiaal. Als een kamer puntgaaf is in de situatie van 1923 en je hebt nauwelijks informatie hoe de kamer daarvoor was, dan is het niet logisch terug te gaan naar een oudere periode. Het is een klassiek adellijk huis, met ook meubels uit allerlei perioden. Na de restauratie blijft die gelaagdheid goed zichtbaar.'

Elke ruimte heeft een andere sfeer. Leo Wevers: 'We hebben per kamer de balans opgezocht. Het is voor sommige mensen wennen dat het kasteel dan niet een geheel wordt. Maar die kamergewijze aanpak is eigenlijk heel logisch. Zo gaan bewoners met hun huis om. Als je wat geld hebt, knap je een kamer op. En later eens een volgende.'

'We hebben per kamer de balans opgezocht'

Hergebruik van zolder

Tussen de opgeslagen meubels op zolder is nog veel te vinden dat zeer van pas komt bij de restauratie. Twee grote hutkoffers liggen vol overgebleven rollen historisch behang. Leo Wevers: 'Sommige rollen gebruiken we nu in de restauratie. Van alle soorten bewaren we minstens één rol. Daarom laten we ook wat behang namaken.' Een enorme kist zit vol restjes gordijnen uit het huis. In de deksel is voor de oorlog een lijst geplakt met wat er precies in zit.

Verderop is een zolderkamer volgestouwd met oude baden, kachels, toiletpotten en dergelijke. Leo Wevers: 'We gaan een van die potten nu hergebruiken. En ook wij zetten hier nu dingen bij die we elders in het gebouw weghalen.' De bewoners hielden blijkbaar van bewaren. 'Je ziet dat bij veel adellijke families. Die denken vanuit de continuïteit: je mag zo'n huis gebruiken en geeft het vervolgens door aan de volgende generatie. Maar het is ook Hollandse zuinigheid. Er werd op Kasteel Keukenhof gewoon niets weggegooid.'

Dirk Snoodijk is eindredacteur bij de Rijksdienst voor het Cultureel Erfgoed, d.snoodijk@cultureelerfgoed.nl

Van 'daylight factory' naar Creatieve Stad

Transformatie op S

In Eindhoven is de verbouwing van twee Philips-fabrieken in volle gang. In de monumentale gebouwen, die in 1930 de grootste radiofabriek ter wereld waren, wordt straks gewoond en heel anders gewerkt. Philips duidde ze aan met de lettercodes SAN en SBP. Vanaf het begin van het transformatieproces hebben alle betrokken partijen om de tafel gezeten. Eigenaar Trudo, de architecten van Jo Coenen en Diederendirrix, de Rijksdienst voor het Cultureel Erfgoed, de gemeente Eindhoven en supervisor West 8. Het gezamenlijke doel was de toekomst van de gebouwen kansrijk en duurzaam maken. Waarbij dan niet alleen de identiteit van de gebouwen behouden zou blijven, maar er ook nieuwe kwaliteiten aan konden worden toegevoegd.

Samen zochten de organisaties naar antwoord op de vragen hoe hierbij cultuurhistorie een verrijking wordt en hoe je meer dan de som der delen bereikt. Daarbij gingen cultuurhistorisch onderzoek en ontwerp gelijk op. Hoewel er al een bouwhistorische verkenning lag, bleek dat er meer onderzoek nodig was om de gebouwen te kunnen doorgronden. Een team van onderzoekers wierp zich op de cultuurhistorie, bouwhistorie en stedenbouwkundige aspecten van het fabrieksterrein. Onder anderen Leon van Meijel, Jan van der Hoeve en Suzanne Fischer boden zo een dieper inzicht in de geschiedenis van het gebied en de architectuur.

Ruggengraat

In 1918 was Strijp nog een dorp aan de rand van Eindhoven. Het explosief groeiende Philips nam hier in dat jaar een terrein in gebruik en noemde het Strijp S. Om aan de groeiende vraag naar radio's te voldoen verrezen er tussen 1926 en 1930 drie radiofabrieken. Vanwege hun indrukwekkende bouwmassa zouden ze bekend worden als de Hoge Rug. SK, SAN en SBP werden gebouwd naar voorbeeld van wat in de Verenigde Staten een *daylight factory* werd genoemd: een fabriek met grote ramen, zodat er veel daglicht naar binnen viel. Ook liepen de VS voorop in de ontwikkeling van fabrieken met een lineair productieproces.

De assemblage van radio's op Strijp S werd ook lineair georganiseerd. Op een rij naast elkaar stonden de drie betonnen productiehallen van een paar bouwlagen hoog, met grote ramen in stalen puien. Daaromheen werkplaatsen, magazijnen, machinekamers, een ketelhuis en pomp- en filtergebouwen. Deze rangschikking van hoge gebouwen met laagbouw eromheen garandeerde zonlicht en frisse lucht in de assemblagefabrieken. De Hoge Rug vormde als het ware de ruggengraat van Strijp S.

Om zo efficiënt mogelijke transportlijnen te creëren werden de gebouwen aan evenwijdig lopende fabrieksstraten neergezet. Goederen werden vervoerd over een bedrijfsspoor en hulpstoffen zoals water, stoom, gas en stroom liepen door bovengrondse en ondergrondse leidingen. De gebouwen werden met elkaar verbonden door meerlaagse loopbruggen, die een interne transportstraat vormden. Voor elke productiefase was er een gebouw, met op de kop het Veemgebouw, waarin de geproduceerde radio's konden worden opgeslagen. Het huidige Veemgebouw uit 1944 heeft een in de oorlog zwaar beschadigde voorganger vervangen.

De leidingstraat heeft potentie om als beeldmerk voor Strijp S te fungeren

Wonen en werken in een fabriek waar jarenlang radio's in elkaar zijn gezet. Dat kan binnenkort op Strijp S in Eindhoven. De drie gebouwen SAN, SBP en het Veemgebouw krijgen nieuw leven. Met extra aandacht blijft hun industriële karakter overeind. JACQUELINE VON SANTEN



Strijp S



IMPRESSIE PIET OUDOLF EN TRUDO

Huisstijl

Het ontwerp van de gebouwen werd door Philips' eigen bouwbureau gedaan. Daarbij diende de Lichttoren als voorbeeld, de gloeilampenfabriek van Philips in het centrum van de stad. Bij het ontwerp van de Lichttoren was Dirk Roosenburg betrokken, die later de directie en het bouwbureau van Philips adviseerde. Architect Roosenburg had veel aandacht voor de toetreding van licht en lucht in een gebouw, voor gebruiksvriendelijke plattegronden en voor moderne materialen en technieken. De vrijwel identieke bouwmassa's van de betonnen gebouwen, de flexibele opzet en de zakelijke vormgeving ontwikkelden zich in de jaren twintig tot een soort huisstijl voor Philips. Omwille van de herkenbaarheid van het bedrijf werd deze huisstijl ook bij buitenlandse vestigingen voorgeschreven. Voor SK, SAN en SBP maakte de Hollandsche Beton Maatschappij de technische tekeningen en constructiebedrijf De Vries Robbé de stalen onderdelen, zoals de verbindingsbruggen, de ramen en de deuren. De bouw kon snel plaatsvinden, omdat er gestandaardiseerde producten werden toegepast. Twee jaar later, in 1932, rolde hier al de miljoenste radio uit de fabriek.

Cultuurhistorisch onderzoek en ontwerp gingen gelijk op

Discussiepunten

Bij het vergelijken van de tijd liet Philips de radio's goedkoper in andere landen produceren. Het bedrijf verbouwde de fabrieken tot kantoren en verliet nog weer later, in 2010, Strijp S geheel. Het fabrieksterrein krijgt een hoogstedelijke functie en wordt tegenwoordig wel de Creatieve Stad genoemd. Volgens de plannen van stedenbouwkundig bureau West 8 zullen hier nu hoge torens hun opwachting maken. De belangrijkste as zal de Torenallee worden, de vroegere fabrieksstraat langs de zuidkant van de Hoge Rug. De Hoge Rug blijft een belangrijke drager van het gebied, als een hoge en krachtige wand. Die karakteristiek is belangrijk, maar tegelijkertijd moet deze wand geen barrière gaan vormen tussen de gebieden ervoor en erachter. Daarom stelden de ontwerpers voor doorgangen in de gebouwen te maken.

SK heet nu Apparatenfabriek en biedt huisvesting aan kleine bedrijven. Trudo wil het gebouw over een jaar of vier tot woningen ombouwen. In de radiofabrieken SAN en SBP komen binnenkort al 120 huurwoningen. De huurders kunnen hier ook werken, bijvoorbeeld in een atelier. Het blijven dus gebouwen met een flexibel karakter. Op de begane grond komen functies die publiek trekken en levendigheid met zich meebrengen, zoals een museum, horeca, galeries en bijzondere winkeltjes. De nieuwe functies volgen de horizontale gelaagdheid van de gebouwen.

Met een dergelijk programma werden de belangrijkste discussiepunten al snel duidelijk. Hoe verhoudt de transparantie van de *daylight factory* zich met de inbouw van appartementen? Op welke manier is modern wooncomfort te realiseren met behoud van de oorspronkelijke raampartijen? Kan de bestaande betonconstructie opbouwen dragen? En blijft de Hoge Rug nog een krachtige wand als er doorgangen in komen? In het monumentenoverleg kwamen de partijen er samen uit.

Transparantie

Allereerst de transparantie. De oorspronkelijke doorzichtigheid, met de open werkvloeren, was al tientallen jaren geleden verloren gegaan toen Philips de gebouwen als kantoor in gebruik nam. »

» Bij het ontwerpen van de woningen is nu weer gestreefd naar doorzichten en een goede lichtinval. Het nieuwe ontwerp voor het gebouw SAN is gemaakt door Geert Coenen en Bettina Sättele. Hun concept bestaat uit een paar stevige ingrepen. Vides zullen met hun open ruimtes meerdere verdiepingen doorbreken, waardoor er daglicht vanaf het dak zal doordringen tot de gangen die de appartementen ontsluiten. Aan één kant van het gebouw worden patio's aangebracht.

Voor SBP tekende het Eindhovense bureau Diederendirix, dat zich regelmatig met nieuwe ontwerpen voor historische industriële gebouwen bezighoudt. Zo werkt het bureau momenteel ook aan de herbestemming van de Nedinsco-fabriek in Venlo. Om verschillende verdiepingen met elkaar te verbinden komen er in SBP zes nieuwe trappenhuizen, in de vorm van cilinders. Deze zorgen voor horizontale en diagonale zichtlijnen.

Comfort, opbouwen en doorgangen

Dan het comfort. De stalen puien uit de bouwtijd blijven behouden. Op kijkdagen hadden potentiële huurders veel belangstelling voor deze puien vanwege het authentieke karakter. Het bleek mogelijk om er isolatieglas in aan te brengen, zodat er een prettiger wooncomfort kan worden bereikt. Aan de zuidzijde waren de raampuien al in de jaren zeventig vervangen door puien met een afwijkende indeling en kleur. Deze worden nu op hun beurt vervangen door nieuwe ontwerpen, die in vormgeving en kleur beter harmoniëren met het gebouw.

In beide gebouwen zullen de historische trappenhuizen worden gerestaureerd en gebruikt als vluchttrappenhuis. Voor het dagelijkse verkeer worden nieuwe trappenhuizen en liften toegevoegd. Originele onderdelen zoals de karakteristieke stalen deuren blijven ook behouden.

Dan de opbouwen. Omdat de constructie van de gebouwen zeer minimaal is en de draagkracht ervan per verdieping afneemt, bleek het niet mogelijk te zijn grote dakopbouwen te maken. Om toch een daklandschap te creëren, heeft Buro Lubbers voor SAN en SBP daktuinen ontworpen. Deze zullen worden uitgevoerd in lichte materialen.

Tot slot de doorgangen. In SAN wordt een onderdoorgang naar het achtergelegen gebied gemaakt. Ook wordt de voorbouw geopend, waarbij de schaaldaken gehandhaafd blijven. Aan de onderzijde worden ze van een opvallende kleur voorzien om de entree te markeren. De voorbouw van SBP krijgt een golvend dak, als uitnodigende entree. Via deze entree wordt de Torenallee verbonden met het gebied aan de andere kant van het gebouw, waar het oude ketelhuis en de machinekamer staan. De doorgangen in beide gebouwen worden zo vormgegeven dat de Hoge Rug een krachtige wand zal blijven.

Een uniek element

Woningcorporatie Trudo ziet het historische industriële karakter van Strijp S als *unique selling point*, een onderscheidende eigenschap die meer geïnteresseerden zal trekken. De leidingstraat, die langs de Hoge Rug loopt, is een belangrijke drager van deze identiteit. Het is een uniek element, dat in geen enkele andere stedelijke ontwikkeling is te vinden. De leidingstraat heeft daarom potentie om als beeldmerk voor Strijp S te fungeren.

Zoekend naar mogelijkheden voor behoud ervan raakte Trudo geïnspireerd door de New York Highline. Dat is een in onbruik geraakte verhoogde spoorweg, die tegenwoordig is omgevormd tot stadspark. Tuinontwerper Piet Oudolf, die deel uitmaakte van het ontwerpsteam voor de High Line, werd door Trudo gevraagd een ontwerpstudie te maken voor de leidingstraat. Oudolf ziet als belangrijkste kwaliteit ervan de manier waarop het licht wordt gefilterd. In zijn ontwerp is de straat omgevormd tot een loofgang,



IMPRESSIE DIEDERENDIRIX EN TRUDO

Een impressie van SBP als de verbouwing straks gereed is

.....
*De leiding-
 straat is een
 belangrijke
 drager van de
 industriële
 identiteit
 van Strijp S*

een stadsberceau, door het toevoegen van beplantingsvakken. De leidingstraat zal als verhoogd wandelgebied gebruikt gaan worden, met nieuwe trappen en bruggen.

Het Veemgebouw

De verbouwing van de witte apparatenfabrieken wordt gevolgd door de herbestemming van het Veemgebouw, een expressief gebouw in beton en gele baksteen. Het vinden van een geschikte functie was een ingewikkelde opgave, omdat er weinig daglicht binnenvalt en de verdiepingen laag zijn. Onderin komt een zogenaamde *food hall*, daarboven een parkeergarage. In plaats van radio's worden in het Veemgebouw dus binnenkort auto's opgeslagen. Misschien is een parkeergarage een prozaïsche functie, maar het grote voordeel is dat er geen extra raamopeningen noodzakelijk zijn. Daarom kunnen de karakteristieke gevels behouden blijven. Op het dak komen woningen en een restaurant met een fascinerend uitzicht over Eindhoven. Het ontwerp van Caruso St John voegt een nieuwe kwaliteit toe aan het gebouw. Voor dit plan wordt de procedure voor de omgevingsvergunning dit voorjaar afgerond.

De nieuwe ontwerpen voor de monumenten op Strijp S bewijzen dat behoud van het Philips-erfgoed en nieuwe ontwerpqualität goed samen kunnen gaan. Belangrijke monumentale waarden blijven goed herkenbaar in de toekomstige, hoogstedelijke situatie. Denk aan het lineaire karakter dat het productieproces weerspiegelt, de industriële sfeer met de stalen ramen en de leidingstraat. En denk aan de indrukwekkende bouwmassa's en aan interieuronderdelen zoals de typerende trappenhuizen en de stalen deuren. De interventies van nu zijn duidelijk herkenbaar als een nieuwe laag. Daarbij komt een toegevoegde kwaliteit: nieuwe levendigheid en creatieve energie. Het proces laat zien dat een team vormen met begrip voor elkaars belangen vertrouwen oplevert. En dat draagt ten zeerste bij aan een succesvol eindresultaat.

Jacqueline von Santen is senior consulent architectuurhistorie voor Den Bosch, Breda en Strijp S bij de Rijksdienst voor het Cultureel Erfgoed, j.von.santen@cultureelerfgoed.nl.

De bouwhistorische onderzoeken zijn in te zien in de bibliotheek van de Rijksdienst voor het Cultureel Erfgoed.

Bestekstermen natuursteen

Frijnen of scharreren?

Griotte, öland en portoro. Grendelen, puimen en brandstralen. De bestekstermen voor de soorten natuursteen en hun bewerkingen zijn nu beter doorzoekbaar. Sommige definities verdienen een verbetering. HENDRIK TOLBOOM

De gestandaardiseerde terminologie voor restauratiebestekken met monumentaal natuursteen is sinds een paar maanden niet meer als fors tekstdocument, maar als kleine *widget* ontsloten. De snelle webtoepassing op www.cultureelerfgoed.nl heet *Bestekstermen voor natuursteenrestauratie*. Ook andere organisaties kunnen haar op hun site plaatsen.

Tien jaar geleden verschenen de termen op een cd. Sindsdien zijn ze bijvoorbeeld als definities gebruikt bij de certificering van steenhouwerijen. Certificering en standaardisering van bestekken is niet meer weg te denken uit de bouw. De Rijksdienst voor het Cultureel Erfgoed spant zich in om zo veel mogelijk bedrijfstakken in de restauratie aan de hand van kwaliteitsrichtlijnen te laten werken.

Sommige termen zouden inmiddels beter gedefinieerd mogen worden. Het verschil tussen 'frijnen' en 'scharreren' bijvoorbeeld is te onduidelijk. Scharreren was vroeger de laatste bewerking met hamer en beitel om een steenvlak te effenen. Het was geen bewuste afwerking. De steenhouwer maakte zijn slagen in willekeurige richting. Na het scharreren werd het vlak geschuurd en gefrijnd. Bij het frijnen zette de houwer zijn beitel juist wel in een bewust patroon op de steen.

De afgelopen decennia is het echter gebruikelijk geworden om blokken steen glad te zagen in plaats van te houwen. Als afwerking kan het blok dan gescharreerd worden of gefrijnd. Zo ontstaat een beeld dat niet veel van elkaar verschilt. Om deze verwarring te voorkomen is het beter om het begrip scharreren te reserveren voor het effenen, en niet voor het afwerken. Zeer verduidelijkend zijn de nieuwe filmpjes op www.cultureelerfgoed.nl. Daarop is te zien hoe verschillende gereedschappen gebruikt worden voor verschillende bewerkingen.

Hendrik Tolboom is specialist natuursteen bij de Rijksdienst voor het Cultureel Erfgoed, h.tolboom@cultureelerfgoed.nl. Zie www.cultureelerfgoed.nl voor de 'Bestekstermen voor natuursteenrestauratie' en de filmpjes.

De TU Delft organiseert op 15 februari een natuursteendag, samen met de Rijksdienst voor het Cultureel Erfgoed en TNO. Aanmelden via www.natuursteendag.nl.



Dit is frijnen



En dit is scharreren

Op pad met een consulent architectuurhistorie

DAGJE DEN HELDER

Voor veel mensen vormen de consultants van de Rijksdienst voor het Cultureel Erfgoed het gezicht van het Rijk. Maar wie weet wat zo'n consultant precies doet? Een dag op pad met Marije de Heer Kloots-de Korte. Naar Den Helder. DIRK SNOODIJK



Marije de Heer Kloots op de voormalige marinewerf Willemsoord in Den Helder



In de Duitse loods in Huisduinen komen appartementen

Marije en ik hebben in dit gesprek goed aan kunnen geven welke cultuurhistorische aspecten nog extra aandacht verdienen in het stedenbouwkundige plan voor de werf', zegt Lodewijk van Roij, consulent erfgoed en ruimte bij de Rijksdienst voor het Cultureel Erfgoed. We staan voor de deur van het voormalige kantoor van bureau Scheepvaart, uit 1950, op de oude werf van de marine in Den Helder. Althans, de marine is inmiddels vertrokken van het grootste deel van het uitgestrekte terrein. Vanaf 1995 beheert de gemeente het. Rijkswerf Willemsoord is aangewezen als rijksmonument en maakt onderdeel uit van een rijksbeschermd stadsgezicht. 'Sinds 1811, toen Napoleon opdracht gaf deze werf te bouwen, is dit verboden gebied geweest voor iedereen die niet bij de marine zat. Bij de herbestemming van Willemsoord is dat een spannende kwaliteit, die het waard is om vast te houden. Pas als je over de omringende gracht voorbij de buitenste rij magazijngebouwen komt, openbaart de werf zich aan je', vertelt Marije de Heer Kloots enthousiast. Zij is 33 jaar en consulent architectuurhistorie bij de Rijksdienst. Opgeleid als kunsthistoricus werkt ze negen jaar bij de dienst. 'We hebben Nederland in regio's verdeeld. Als er grote ingrepen gepland worden in rijksmonumenten in Noord-Holland, boven het Noordzee-kanaal tot en met Texel, dan kom ik in beeld.'

In teamverband

De consulenten van de Rijksdienst werken in teamverband. Voor dit overleg met de gemeente en stedenbouwkundig bureau West 8 zijn Marije de Heer Kloots en Lodewijk van Roij samen op pad. 'Lodewijk is goed thuis in de ruimtelijke ordening. Als het concreter over de rijksmonumentale gebouwen zelf gaat, dan doe ik het vaak alleen af. Als dat nodig mocht zijn neem ik een andere Noord-Hollandse consulent mee, gespecialiseerd in bouwkunde of archeologie. Afhankelijk van het soort plan of bouwtype betrek ik er eventueel ook een van de onderzoekers van de dienst bij: een bouwhistoricus, een materiaalspecialist of bijvoorbeeld een molen-deskundige.' Rijkswerf Willemsoord ligt dicht tegen het centrum van Den Helder aan, zodat het terrein goed dienst

kan doen als uitbreiding van het stadshart. Tal van gebouwen staan er. Ze zijn gebouwd voor diverse functies in allerlei perioden in de afgelopen twee eeuwen. Tussen 1999 en 2004 zijn er veel van geres-taureerd. Die worden nu gebruikt als restaurant, café, bowlingbaan, bioscoop, gokhal, binnenspeel-tuin, kunsttuin en museum.

Robuuste sfeer

Economisch heeft dat tot nu toe onvoldoende opgebracht. Daarom wordt onderzocht hoe een deel van de lege exercitieterreinen en andere vlaktes op de werf met nieuwbouw gevuld zou kunnen worden en welke leegstaande gebouwen een andere functie kunnen krijgen. En daar denkt de Rijksdienst voor het Cultureel Erfgoed al in een vroeg stadium over mee. Marije de Heer Kloots: 'In dit overleg hebben wij ook benadrukt dat we graag tijdig mee willen broeden op het plan om de Helderse schouwburg op Willemsoord te vestigen. Hoe wordt de toneeltoren ingebracht in het monumentale gebouw dat 'de Kathedraal' wordt genoemd? En waar komen de parkeerplaatsen?' De consulent trotseert de onstuimige wind. 'Wij zijn hier al jarenlang bij betrokken. We schaven samen aan het stedenbouwkundige plan, en dat wordt steeds beter. Aan de hand van dit plan gaat er een bestemmingsplan gemaakt worden, waarop lange tijd veel beslissingen over Willemsoord zullen worden gebaseerd. Dus dit is het moment om bijvoorbeeld aan te geven dat het niet goed is als het terrein té veel verdicht wordt met bebouwing, en dat er niet te veel bomen komen. Natuurlijk is het de bedoeling dat dit een prettige leefomgeving wordt, maar maak het niet té gezellig: dat past niet bij het karakter van de rauwe marinewerf. De robuuste sfeer maakt Willemsoord juist speciaal.'

.....
'Deze spannende kwaliteit is het waard om vast te houden'

Duitse loods

Lodewijk van Roij vertrekt naar een andere plaats in Noord-Holland en Marije de Heer Kloots naar Huisduinen, een dorpje dat tegen Den Helder aanligt. Vlak bij de hoogste vuurtoren van Nederland, de Lange Jaap, bezoekt ze een Duitse loods. Aan het begin van de Tweede Wereldoorlog heeft de bezetter deze artilleriewerkplaats gebouwd. In het rijksmonument komen binnenkort appartementen. De eigenaar gaat daar bij de gemeente een vergunning voor aanvragen. Eenvoudige veranderingen aan rijksmonumenten handelen de gemeenten zelf af, maar deze verbouwing wordt een ingrijpende operatie. Daarom vraagt de gemeente daarbij advies aan de Rijksdienst voor het Cultureel Erfgoed. De consulent vergelijkt de digitale bouwtekeningen op haar tablet met de echte loods. 'Om de vergunningprocedure straks soepel te laten lopen geven

we nu alvast een zogenoemd preadvies. Ik geef aan wat er sterk is aan het verbouwingsplan en welke cultuurhistorische aspecten van het gebouw nog beter uit de verf kunnen komen. Vaak lukt het om samen met de eigenaar de plannen te verbeteren, zodat het daarna met het echte advies allemaal vlot gaat en hij de vergunning sneller in handen krijgt. Net als op de werf denken we hier dus al in een vroeg stadium mee.'

Telefoonbunker

Tot slot doet Marije de Heer Kloots een indruk op van nog een militair gebouw in Den Helder. Verstoppt achter het hoofdpstkantoor staat een Duitse bunker, ook uit de Tweede Wereldoorlog. Het is een telefoonbunker die deel uitmaakt van de Atlantik-wall. Deze verdedigingslinie legden de Duitsers langs een groot deel van de Europese kust aan, van het noordelijkste puntje van Noorwegen tot de plek waar Frankrijk in Spanje overgaat. 'Enige tijd geleden heeft iemand de Rijksdienst gevraagd of deze bunker een rijksmonument kan worden. Die afweging gaan we nu maken, maar daarvoor moet het gebouw eerst worden onderzocht. Overigens kunnen bewoners of organisaties nu geen verzoek tot aanwijzing meer doen. Te vaak leverden die verzoeken namelijk tijdrovende procedures op, met veel papierwerk, terwijl ze meestal niet tot een aanwijzing leidden. Tegenwoordig worden monumenten aangewezen op basis van selectie door de Rijksdienst. Iedereen kan ons daarvoor wel suggesties doen. Dat geeft soms verrassende inzichten.' Terug in de trein naar huis vertelt Marije de Heer Kloots dat de consulenten hun dagen op de dienst in Amersfoort afwisselen met dagen als vandaag, dat ze op pad zijn om het erfgoed te bezoeken. 'Je spreekt dan veel mensen en ziet veel van het land. Om even in de sfeer van deze dag te blijven: wij zijn verbindingsofficieren tussen de kennis en de praktijk, en tussen de eigenaren, de gemeenten en het Rijk. Het functioneren in die verschillende werelden maakt het werk erg interessant.'

Dirk Snoodijk is eindredacteur bij de Rijksdienst voor het Cultureel Erfgoed, d.snoodijk@cultureelerfgoed.nl.



Wellicht gaat deze bunker beschermd worden als rijksmonument



GLAZEN SCHILDERIJEN

Deze Slag op de Zuiderzee is in 1619 ontworpen door Jan Maertensz Engelsman voor een raam in de Oosterkerk in Hoorn. Het staat afgebeeld in het boek *Stained glass in the Netherlands before 1795*. Daarin beschrijft en toont kunsthistoricus Zsuzsanna van Ruyven-Zeman de rijkdom aan Nederlands gebrandschilderd glas tot aan de Franse tijd.

In het tweedelige overzichtswerk komen ontwerpers, glasschilders en opdrachtgevers aan bod. Oeuvres en glasrestauraties worden besproken, net als kunsthistorische invloeden en stilistische ontwikkelingen. De uitgebreide catalogus geeft ook interessante informatie over opgegraven en verloren glazen. De vele foto's op locatie heeft de Rijksdienst voor het Cultureel Erfgoed gemaakt. Het kleurrijke boek beslaat een grote periode uit onze geschiedenis en toont van elke stijlperiode talrijke glazen. Het biedt prachtig referentiemateriaal en menig een zal verrast zijn hoe veel oud gebrandschilderd glas Nederland nog bezit.

ALBERT REINSTRAS, specialist kerkelijke bouwkunst bij de Rijksdienst voor het Cultureel Erfgoed, a.reinstra@cultureelerfgoed.nl.

'*Stained glass in the Netherlands before 1795*', *Corpus Vitrearum the Netherlands IV*, Zsuzsanna van Ruyven-Zeman, Amsterdam University Press, Amsterdam, 816 pag. in twee delen, gebonden, € 185,-, ISBN 978 90 6984 518 0.



In het wrak zijn drie rapieren en twee hellebaarden gevonden. Het vrachtschip kan het nabije Amsterdam als thuishaven hebben gehad. De vaart op de Zuiderzee vanuit Amsterdam was in het begin van de Tachtigjarige Oorlog een uitermate riskante aangelegenheid. Tot 1578 was de stad de Spaanse koning Filips II trouw gebleven, terwijl Willem van Oranje met zijn watergeuzen de Zuiderzee onveilig maakte. De watergeuzen hadden kaperbrieven gekregen en waren dus gelegitimeerd vijandelijke schepen te enteren. De rapieren en hellebaarden lijken er op te wijzen dat Amsterdamse schepen voorzien werden van een gewapend escorte om zich de watergeuzen van het lijf te houden. Uit de jaarringen van enkele houtmonsters blijkt dat de bomen die gebruikt zijn voor de bouw geveld zijn in 1553. Het schip zal kort daarna zijn gebouwd, want hout werd in die tijd groen verwerkt, dat wil zeggen vers.

Het wrak aan de Vogelweg in Flevoland ligt op een uitloper van de Knar, destijds een ondiepe zandplaat in zee. De bodem van de polder klinkt steeds verder in, maar in het stevige zand kan het wrak niet verder wegzinken. Het komt daardoor steeds dichterbij het maaiveld te liggen, binnen het bereik van de desastreuze ploeg en binnen het bereik van zuurstof die het hout zal doen rotten. Behoud ter plaatse is geen optie. Conserverend water zou toch weer zo door het zand weglopen. Bovendien is het opwerpen van een beschermende terp op het wrak, zo midden op goede Flevolandse landbouwgrond, slecht voor de welwillendheid tegenover archeologie. Dat druist regelrecht in tegen het creëren van draagvlak.

Opgraven

De conditie van het wrak is slecht. Op de akker lagen steeds weer opgeploegde stukjes scheepshout en stenen netvervaarders, zeker al sinds 1975. Met die stenen werden kuilnetten verzwaid, zodat ze achter vissersschepen over de zeebodem konden worden gesleept. Waarschijnlijk hebben de stevens boven de zeebodem uitgestoken nadat het schip was vergaan. Vissers bleven er met hun netten achter haken, waarbij die kapotscheurden en de netvervaarders achterbleven.

De informatiewaarde van het wrak is hoog. Daarom is besloten het op te graven, waardoor de informatie behouden kan blijven. De opgraving is begonnen in de zomer van 2011 als de grote jaarlijkse praktijkles van de International Fieldschool for Maritime Archaeology Flevoland. Dat is een samenwerkingsverband tussen de Rijksuniversiteit Groningen, erfgoedcentrum Nieuw Land en de Rijksdienst voor het Cultureel Erfgoed.

Opmerkelijk is dat de boorden compleet bewaard zijn gebleven. Van veel scheepswrakken in Flevoland is alleen de bodem nog aanwezig. De reden dat de boorden er nog zijn, is dat ze horizontaal in de bodem lagen. Ze waren losgeraakt van de bodem en de steven.



Het wrak van een vrachtschip dat in de Tachtigjarige Oorlog op de Zuiderzee is vergaan ligt nu vlak onder het maaiveld van de drooggemalen Flevopolder

Een vrachtschip uit de Tachtigjarige Oorlog

Rapieren op

Aan de Vogelweg in Flevoland duikt een scheepswrak op uit het a
dat vergaan is op de Zuiderzee tijdens de Tachtigjarige Oorlog. Ee

De vorm van een van de zwaar verroeste rapieren wordt zichtbaar onder röntgenstraling

o de Knar

**kerland. Het zijn de resten van een vrachtschip,
n buitengewoon belangwekkend wrak.** ANDRÉ VAN HOLK

Met grof geweld gekapseisd

In het ruim zijn twee complete tonnen aangetroffen, die waarschijnlijk waren gevuld met ongebluste kalk. Vermoedelijk was die bestemd als grondstof voor metselspecie. Verder lagen er lange ijzeren strips, mogelijk ook onderdeel van de lading. Dit kan de vorm zijn waarin ruw ijzer toen werd getransporteerd. Het is aannemelijk dat er veel meer lading is geweest. De rest kan al vlak na het vergaan geborgen zijn. De Zuiderzee was daar maar twee meter diep.

Met een vuurtang, runderbotten en een stuk vuursteen lag er een stookplaats met plavuizen ondersteboven in het wrak. Het feit dat de stookplaats op zijn kop lag, lijkt er op te wijzen dat het vrachtschip met grof geweld is gekapseisd. De botten kunnen betekenen dat het schip heel plotseling is vergaan tijdens het bereiden van de maaltijd. Een beter voorbeeld van een momentopname is nauwelijks mogelijk. Ook lagen er zware ballaststenen in het wrak, maar niet meer op hun oorspronkelijke plaats. Dat kan een aanwijzing zijn dat het schip een plotselinge slagzij moet hebben gemaakt.

De vorm van de romp is opmerkelijk

Voorloper van een wijdschip

Het schip zelf is vanwege de constructie eveneens van groot belang. Waarschijnlijk gaat het om een van de oudste karveelgebouwde vrachtschepen die we kennen. De planken van karveelgebouwde vaartuigen zijn zo tegen elkaar gezet dat ze een gladde scheepshuid vormen. Ook de vorm van de romp is opmerkelijk. Het middeleeuwse concept van een scherp voor- en achterschip, zoals van de kogge, is bij dit vrachtschip verlaten. Het onderwaterschip is aan de achterkant nog wel vrij scherp van vorm, maar het voorschip is breed en heeft juist een heel volle vorm.

De romp doet denken aan het zogenaamde wijdschip, dat bekend is uit het eind van de zestiende eeuw. Bij de Rijksdienst voor het Cultureel Erfgoed in Lelystad staat een dergelijk wijdschip opgesteld, een beurtvaarder. Het kan zijn dat het wrak aan de Vogelweg een voorloper van zo'n wijdschip was. Om schepen met een dergelijke volle vorm op het water stabiel te houden moesten ze worden uitgerust met zijzwaarden. Het zijzwaard is een Chinese vinding en doet in de Nederlanden pas zijn intrede vanaf 1600. Misschien liggen de zwaarden nog verborgen onder de boorden. Dat zal komende zomer blijken. Dan ronden we het veldonderzoek af naar dit buitengewoon intrigerende wrak.

André van Holk is hoogleraar maritieme archeologie aan de Rijksuniversiteit Groningen, a.f.l.van.holk@rug.nl.



De resten van een mes

Paushuize gerestaureerd

HET HUIS VAN DE PAUS

Het gotische Paushuize in de binnenstad van Utrecht is grondig opgeknapt. De Spiegelzaal is weer bont beschilderd als vanouds. En de inrichting heeft een museale uitstraling gekregen. De commissaris van de koningin kan er zijn gasten weer uitstekend ontvangen. STEVEN BRAAT

& MARCELINE DOLFIN

Paus Adrianus VI zou vast grote interesse hebben gehad in het werk dat de afgelopen twee jaar verricht is aan het huis dat hij liet bouwen. Helaas heeft hij het huis, dat hem 'liever was dan alle huizen in Utrecht', nooit bewoond. De enige Nederlandse paus werd in Utrecht geboren als Adriaan Boeyens. Hij studeerde en werkte in Leuven en Spanje, waar hij in 1517 kardinaal werd. Datzelfde jaar kocht hij een pand in Utrecht, dat hij liet verbouwen als verblijf in zijn geboortestad. In januari 1522 werd hij in Rome verkozen tot paus, maar hij overleed daar al in september 1523. Zijn Utrechtse woning heeft paus Adrianus VI niet meer gezien. Voortaan zou het gebouw als het Paushuize bekendstaan.

Een stoet van bewoners en andere gebruikers trok de daaropvolgende eeuwen aan het huis voorbij. Vanaf 1814 raakt het Paushuize meer en meer verbonden met de provincie Utrecht. Tot 1957 doet het dienst als ambtswoning voor gouverneurs en commissarissen



FOTO GEMEENTE UTRECHT, RICHARD RODENBURG

De Pompejaanse wandbeschildering van de Spiegelzaal van het Paushuize is deels vrijgelegd en deels gereconstrueerd



Voordat deze spiegel in het Paushuize wordt opgehangen, wordt de vergulde lijst nog gerestaureerd

van de koning, of later van de koningin. Daarna wordt het eigendom van de provincie. Tot op de dag van vandaag is het in gebruik als functionele residentie van de commissaris van de koningin. Er worden representatieve ontvangsten, vergaderingen, recepties en trouwerijen gehouden.

De provincie is trots op dit gebouw en wil het ook de komende decennia verantwoord blijven gebruiken. De algehele opknapping die in december is afgerond, is gecombineerd met aanpassingen aan hedendaagse gebruiks- en veiligheidseisen. Daarbij heeft de provincie zichzelf de opdracht gegeven een van de meest energiezuinige monumenten te realiseren. Bij dit alles heeft de cultuurhistorie een belangrijke rol gespeeld. De bouwgeschiedenis van het pand was door functioneel gebruik en praktische beslissingen uit het verleden wat op de achtergrond geraakt. De Rijksdienst voor het Cultureel Erfgoed adviseerde hoe de restauratie het rijksmonument het beste recht kon doen. Dat die restauratie zelf daarbij geholpen heeft met enkele opvallende vondsten was een gelukkige bijkomstigheid.

De Spiegelzaal

Het huis staat op de hoek van het Pausdam en de Kromme Nieuwegracht. Zijn karakteristieke gevel straalt een en al gotiek op de drempel van de renaissance uit. Het Pausshuize is uitgegroeid tot een complex met onder meer een poortgebouw uit 1633 en een grote zaal. Die Spiegelzaal werd in 1830 aangebouwd als Statenzaal, de vergaderzaal voor de Provinciale Staten, naar een ontwerp van de architect Christiaan Kramm. Vier fraai gedecoreerde salons hebben een plaats gevonden op de bel-etage. De vier salons hadden in de restauratie niet veel nodig om hun functie van representatieve ontvangstruimtes te blijven vervullen. Twee salons hebben een nieuwe wandbespanning gekregen. De grote zolders zijn nu verbouwd tot vier vergaderruimtes. De restauratie van de Spiegelzaal was van een heel andere orde dan die van de salons. Uit historische foto's was bekend dat de zaal ooit bont beschilderd was. Deze decoratieve afwerking is na de oorlog onder lagen witkalk verdwenen. Onderzoek in de zaal bracht aan het licht dat veel van de schildering behouden is gebleven. De vrouwenfiguren, putti en ornamenten zijn geïnspireerd op schilderijen uit Pompeï. Een bijzondere vondst is een op de muur geschilderd portret van de jonge koningin Wilhelmina. De schilderijen in de zaal zijn nu deels vrijgelegd en deels gereconstrueerd over de witkalklagen heen. Op deze manier blijft het gehele historische verpakket behouden.

De twee grote kroonluchters die nu in de Spiegelzaal hangen, hingen er tot 1959 ook. Ze zijn dus op hun oorspronkelijke plaats teruggekeerd. In de tussenliggende jaren hebben ze de Tweede Kamer gesierd. En daar hangen nu de twee kronen die in 1959 in de Spiegelzaal waren geplaatst. Een mooie ruil dus.

128 historische voorwerpen

De kroonluchters zijn bruiklenen uit de kunstcollectie van het Rijk die de Rijksdienst voor het Cultureel Erfgoed beheert. Het zijn twee van de 128 historische voorwerpen uit de kunstcollectie die voor de hernieuwde inrichting van het Pausshuize gebruikt zijn. Het gaat om 46 meubelen, zestig stuks keramiek, tien lichtkronen, vier wandarmaturen, een tapijt, vier prenten en enkele portretten met leden van het vorstehuis. Onder de meubelen bevinden zich tafels, spiegels, kasten, een linnenpers, een staand horloge en diverse series stoelen. Alle voorwerpen zijn gerestaureerd. Door de relatie met paus Adrianus VI leent dit gebouw zich goed voor kunst en kunstnijverheid van Italiaanse oorsprong. Zo bevond zich sinds 1959 in een van de salons al een monumentale Italiaanse schouw uit de zestiende eeuw. Op die schouw zijn nu vijf Italiaanse vazen geplaatst. Verder werd het aantal Italiaanse



Een bijzondere vondst: putti in de Spiegelzaal



De laatste hand wordt aan deze tafel gelegd



In november werd in de Spiegelzaal nog flink gewerkt

Door de relatie met de paus leent dit gebouw zich goed voor Italiaanse kunst

renaissance-meubelen vergroot en zijn de vier prenten gemaakt door de achttiende-eeuwse Piranesi.

In een andere salon staat nu een Hollandse vitrinekast met 52 delen van een zeer speciaal Japans servies. Het is versierd met familiewapens. Historische Japanse serviezen met familiewapens zijn uiterst zeldzaam. Er zijn er slechts drie van bekend. Dit servies werd omstreeks 1702 besteld door de familie Van Buren. Naast de Rijksdienst hebben onder andere ook het Centraal Museum, het Catharijneconvent en het Rijksmuseum bruiklenen geleverd voor de inrichting. Die vormt nu een buitengewoon fraai geheel met een museale uitstraling. Een van de oudste monumenten van Utrecht is klaar voor de komende decennia. De commissaris van de koningin kan in het Pausshuize weer trots zijn gasten ontvangen. Misschien komt de paus wel langs.

Steven Braat is conservator roerend erfgoed en Marceline Dolfin is consulente architectuurhistorie voor Utrecht, beiden bij de Rijksdienst voor het Cultureel Erfgoed, s.braat@cultureelerfgoed.nl & m.dolfin@cultureelerfgoed.nl.

Het schrikbeeld van krimp kennen Nederlanders uit het buitenland. Verlaten dorpen en boerderijen, rijen dichtgetimmerde huizen, overgroeide wijngaarden en akkers, vervallen bedrijventerreinen en fabrieken. Geen bakker meer, geen dorpscafé, geen school. Het zijn allemaal tekenen dat het leven uit een regio is verdwenen met de mensen die er ooit woonden. De Rijksdienst voor het Cultureel Erfgoed is op zoek gegaan naar de vraag wat krimp in Nederland betekent voor het erfgoed, en wat erfgoed kan betekenen voor krimp. Nederland groeit nu nog en bereikt tussen 2035 en 2040 zijn top met zo'n 17,5 miljoen inwoners. Daarna daalt het inwoneraantal. Het land is opgedeeld in wat de Sociaal-Economische Raad een 'demografisch tweestromenland' noemt. In Limburg is de krimp het sterkst, vooral in het zuidoosten. Provincies als Flevoland en Utrecht zullen voorlopig nog blijven groeien. Regionaal zijn er grote verschillen. In Groningen groeit de stad Groningen nog sterk, terwijl het noordoosten van de provincie al krimpt. In Zeeland groeien gemeenten als Kapelle, Tholen, Middelburg en Goes, terwijl Vlissingen, Terneuzen en Sluis al enkele jaren krimpen. De bevolking krimpt niet alleen, maar verandert ook van samenstelling. In krimpgebieden trekken jongeren weg, neemt het aantal ouderen toe, neemt dus ook de beroepsbevolking af, en worden er zo nog minder kinderen geboren. Veel voorzieningen zijn er niet meer te betalen, er ontstaat leegstand en de leefbaarheid wordt er minder.

Krimp is niet te bestrijden

De combinatie van krimp en erfgoed blijkt nog onwennig. Krimp-experts weten vaak niet wat ze met het erfgoed moeten. Onderzoekers van het Planbureau voor de Leefomgeving vrezden dat de Rijksdienst voor het Cultureel Erfgoed in de reflex zal schieten om erfgoed als een middel te beschouwen om krimp te bestrijden. Bestrijden van krimp kan echter niet, maakt onderzoek duidelijk, want krimp is een relatief autonoom proces. Het enige wat kan, is krimp begeleiden.

De Rijksdienst participeert al enige tijd in vraagstukken rondom krimp, bijvoorbeeld in Parkstad Limburg, Groningen en Friesland. Zo maakte de dienst voor de gemeente Dongeradeel een analyse van het culturele erfgoed als onderdeel van het *Aanvalsplan krimp Holwerd*. Maar over de relatie tussen krimp en erfgoed is nog weinig bekend. Reden voor de Rijksdienst om aanzetten te ontwikkelen voor beleid en acties.

Het Planbureau voor de Leefomgeving waarschuwt voor een fixatie op bevolkingsaantallen. Welvaart en ruimtelijke ordening zijn voor ruimtelijke ontwikkelingen namelijk belangrijker dan krimp. Het in kaart brengen van de omvang van de bedreiging die krimp vormt voor erfgoed lijkt daarom een lastige opgave. Er moet niet alleen gekeken worden naar de demografie, maar ook naar de regionale economie en ruimtelijke ordening.

Erfgoed speelt zeker een rol bij krimp. Cultuurhistorisch aantrekkelijke steden als Middelburg, Appingedam en Hulst krimpen aanmerkelijk minder dan nabije burens met kennelijk minder aantrekkingskracht, zoals Vlissingen, Delfzijl en Terneuzen. Wat is de rol van het erfgoed bij de herontwikkeling van de cultuurhistorisch niet erg gewaardeerde bebouwing van Delfzijl? En wat is in het geval van Vlissingen de potentie van de historische binnenstad en de boulevard?

Samen het verlies delen

De vraag hoe erfgoed een strategische rol kan spelen leeft nog niet in de krimpregio's. Het blijkt lastig om niet in de reflex te schieten om krimp te bestrijden. Dat is een opgave die stedenbouwkundige Christine Hahn van de gemeente Heerlen mooi verwoordt: 'Krimp is samen het verlies delen. Dat is moeilijk.' Daarin zit zowel de tragiek

Na ruim twee eeuwen van gestage groei is er nu een daling van het aantal Nederlanders in zicht. Deze manifesteert zich vandaag al aan de randen van ons land. Wat zijn daarvan de gevolgen voor het erfgoed? De Rijksdienst voerde een verkenning uit naar krimp.

MARTIN WOESTENBURG

als de strijdzaamheid besloten die in krimpregio's zichtbaar is, maar ook dat samenwerking essentieel is.

Het organiseren van die samenwerking blijkt in Zeeland echter nog moeilijk. 'Veel gemeenten ontkennen de krimp of leggen het probleem bij de burens', vertelt planoloog Léon Kaagman van de provincie Zeeland. Zo trekt het cultuurhistorisch aantrekkelijke Middelburg met zijn werkgelegenheid en voorzieningen inwoners uit Vlissingen. Terwijl samenwerking hier zo logisch zou zijn, met de korte afstand tussen de twee steden.

In Heerlen is men het verst gevorderd. De gemeente werkt al zes jaar samen met andere gemeenten in Parkstad Limburg. In de regio moeten naar verwachting twaalfduizend woningen gesloopt worden. Erfgoed is een van de factoren waarmee rekening wordt gehouden. Zo is Kasteel Hoensbroek een belangrijk centrum voor de herstructurering van de omliggende wijken en het toegankelijk maken van de beekdalen in de buurt. Het verleden speelt een directe rol bij de samenvoeging en renovatie van de kleine mijnwerkerswoningen in de voormalige mijnkoloniën, die als beschermd stadsgezicht zijn aangewezen. Dat blijken nog steeds aantrekkelijke woonmilieus.

Leegstand netjes begeleiden

Erfgoed wordt in krimpgebieden nog niet zo belangrijk gevonden, maar één ding is daar wel duidelijk: verloedering is onacceptabel. 'Mensen vinden vooral de dichtgetimmerde huizen erg', vertelt Lammert Prins van de Rijksdienst voor het Cultureel Erfgoed, die voor het *Aanvalsplan krimp Holwerd* meewerkte aan de analyse. 'Leegstaande monumenten kunnen zonder onderhoud snel vervallen, en dat is een probleem voor het behoud van die monumenten. Maar voor de bevolking is de verloedering van de omgeving het grootste probleem.'

Leegstand is dus alleen een optie als die netjes wordt begeleid. Daar kan een rol liggen voor de Rijksdienst, met de ervaring die er is met herbestemming. 'De vraag is of alle lege gebouwen direct weer in gebruik moeten worden genomen, of dat je voorlopig kunt volstaan met inwateringsdoeken voor de kozijnen', vraagt herbestemmingsexpert Machteld Linssen van de dienst zich af. 'Vandaar dat het Rijk daar sinds dit jaar subsidie voor verstrekt.'

De Rijksdienst voor het Cultureel Erfgoed kan ook helpen in het historische bewustzijn van krimp, denkt hoogleraar Erfgoed van Stad en Land Hans Renes. Krimp is van alle tijden. Renes vertelt over de tijd dat de pest in de middeleeuwen zorgde voor krimp, of toen Enkhuizen rond 1650 van 25.000 naar ruim 5.000 inwoners kromp. 'Met de pest in de middeleeuwen handhaafde Noordwest-Europa zich, maar liepen de middelgebergten van Europa leeg', vertelt Renes. Toen was een afnemende bevolking meestal de reden voor het verheugen van de concurrentiestrijd tussen steden, dorpen en regio's.

Cultuurhistorie als pluspunt

Het nieuwe aan de huidige krimp is dat we die willen bestrijden. 'Pas in de laatste anderhalve eeuw is het idee ontstaan dat je voor regio's die economisch achterblijven beleid kunt maken', stelt Renes. Vanaf ongeveer 1860 legde de rijksoverheid spoorlijnen naar Limburg en Groningen aan. Na de Tweede Wereldoorlog verhuisden overheidsdiensten. De PTT ging bijvoorbeeld naar Groningen en het CBS naar Limburg. 'Politici en bestuurders kunnen nu maar moeilijk afstand nemen van het idee van de maakbare samenleving.' Vanuit historisch perspectief lijkt krimp daarom vooral een mentale opgave, het samen delen van het verlies van Hahn. Hoogleraar Planologie Gert de Roo van de Rijksuniversiteit Groningen anticipeerde al in 2006 op krimp met zijn concept *Lila, Living in Leisure-rich Areas*. Daarin wordt Noord-Nederland beschouwd als de rustige contramal van de drukke Randstad, met een economie die is >>

Erfgoed en krimp

HET LEEGLOPENDE LAND

Te koop
Kingma Vastgoed
www.kingma.nl
Tel. 0518 - 412184
www.okmakelaars.nl

Makelaardij (over)
Te Koop
www.roosdijk.nl
(0519) 22 00 30
Aalsmeerpoort 6-8 Dijkzand
Tunda

» gericht op een aantrekkelijke omgeving om in te wonen, te werken en te recreëren. De drie noordelijke provincies als 'ontspanningsprovincies', met cultuurhistorie in de vorm van monumenten, oude steden en cultuurlandschappen als belangrijk pluspunt. Theo Hoek stelt nu bij de provinciale welstands- en monumentenorganisatie Libau een team samen dat noordelijke gemeenten kan faciliteren in ruimtelijke ontwikkelingen. 'Bij krimp moet je in plaats van plannen maken snappen hoe processen lopen en of je dat kunt regisseren', vertelt hij. 'Wat we zoeken is de vitaliteit van een plek. Als die er is, kan dat een drager worden voor ruimtelijke ontwikkelingen.' Dit wordt bevestigd door de ervaringen van Lammert Prins in Holwerd. 'Je kunt in dorpen cruciale plekken aanwijzen, karakteristieke gebouwen die lokaal belangrijk worden gevonden. Als je daarin investeert, heb je de meeste kans op meerwaarde en nieuwe impulsen.'

Op zoek naar lokale vitaliteit

De aanpak van Hoek komt overeen met de methode die de Bond van Nederlandse Architecten ontwikkelde tijdens een drietal ontwerp-ateliers over krimp. Daarin werd gewerkt volgens de methode van ontwerpend onderzoek, waarbij kennis van diverse disciplines is ingezet, van landschapsarchitectuur tot economie. 'Het gaat om waardecreatie', vertelt Jan van Dijk van het OntwerpLab Krimp. 'Een gebouw moet ingebed zijn in een maatschappelijke, economische en cultuurhistorische context. Dat is ongelofelijk maatwerk.' De werkwijze van de Rijksdienst voor het Cultureel Erfgoed in Holwerd sluit volgens Hoek en Van Dijk naadloos aan bij de zoektocht naar vitaliteit in een regio en het ontwerpende onderzoek. Ook daar ging het niet alleen om gebouwen, maar om de mensen die maken dat gebouwen, dorpen en landschappen leven. In krimpgebieden gaat het volgens Hoek ook om het aantrekken van nieuwe mensen met creatieve ideeën. Hij noemt als voorbeeld het initiatief van een kunstenaar om in een voormalig klooster in Kloosterburen een woongemeenschap te stichten van ouders met gehandicapte kinderen, met een bibliotheek, een peuterspeelzaal, een theeschenkerij, een kunstatelier en een bakkerij. Van Dijk benadrukt echter dat de aanpak van krimp vooral gericht moet zijn op de oorspronkelijke inwoners van de krimpregio's.

Goede begeleiding

Krimp is dus een verzameling van maatschappelijke processen die allerlei kanten op gaan, met een resultaat dat er op de verschillende schaalniveaus anders uitziet. De Rijksdienst voor het Cultureel Erfgoed heeft op die processen wel aangrijpingspunten, maar kan daarop beperkt invloed uitoefenen. Erfgoedhoogleraar Renes vindt echter dat de dienst wel kan anticiperen op krimp. De Rijksdienst staat volgens hem voor de zorg voor het erfgoed, en is daarom verantwoordelijk voor een goede begeleiding van dat erfgoed als de maatschappij verandert. Ook bij krimp.

De oproep van Renes om erfgoed in de veranderende maatschappij te begeleiden, raakt niet alleen de Rijksdienst, maar geldt voor de hele erfgoedsector. De grote vraag is echter hoe je krimp het beste kunt begeleiden. En die vraag is niet nieuw. De aanstekelijke kreet 'behoud door ontwikkeling' van het stimuleringsprogramma Belvedere uit het eerste decennium van deze eeuw is inmiddels in de erfgoedsector en de ruimtelijke ordening gemeengoed. Krimp maakt de opgave alleen maar urgenter.

Lokaal samenwerken

Nederland ontwikkelt zich tot een land met twee snelheden: krimp en groei. In beide gevallen zal erfgoed een rol spelen in het verbeteren van de leefbaarheid en de vitaliteit van gebieden. In krimpgebieden zal onderzocht worden hoe erfgoed van betekenis kan zijn voor de leefbaarheid en de vitaliteit van die gebieden. Essentieel is

Omgaan met erfgoed in krimpgebieden vraagt vooral om lokaal maatwerk

daarbij het zoeken naar nieuwe dragers voor het behoud en de duurzame ontwikkeling van het vrijkomende erfgoed. Hierbij wordt er gezocht naar nieuwe oplossingen, en naar nieuwe coalities met partijen als projectontwikkelaars of woningbouwverenigingen. Dat gebeurt bijvoorbeeld al bij het herbestemmen van industrieel erfgoed. Dit krijgt nu een praktische uitwerking via de recent door het kabinet vastgestelde *Visie erfgoed en ruimte*. Daarin worden, bij het speerpunt Herbestemming als gebiedsopgave, ook proeven rondom krimp en erfgoed aangekondigd.

De Rijksdienst voor het Cultureel Erfgoed speelt als landelijk kenniscentrum een rol bij kennisontwikkeling en bij het adviseren in zaken van nationaal belang. Zo heeft het onderzoek in Holwerd inmiddels een vervolg gekregen in het Experiment Duurzame Beschermd Dorpsgezichten Dongeradeel, een cultuurhistorische verkenning van de vier beschermde dorpsgezichten Holwerd, Ee, Metslawier en Moddergat. Daarin wordt een agenda verwerkt, om te zorgen dat er concreet geproefed wordt met de opgedane kennis. Verder is de Rijksdienst momenteel betrokken bij krimp-vraagstukken in bijvoorbeeld Brunssum en Oostburg.

Omgaan met erfgoed in krimpgebieden vraagt vooral om lokaal maatwerk. Daarbij is het zaak de cultuurhistorie te betrekken in de regionale krimpaanpak. En om de kansen en risico's van krimp voor het erfgoed vroegtijdig in beeld te krijgen bij het behouden of bevorderen van de leefbaarheid van stad, dorp en land. Hier ligt een rol voor de vele lokale en regionale erfgoedinstellingen. De Rijksdienst faciliteert hierbij.

Martin Woestenburg is landschapsjournalist en schrijver, martin@woestenburg.nl. Meer informatie via Anita Blom, a.blom@cultureelerfgoed.nl.



De Acasiastraat in Heerlen

Pannebier in Haarlem

De kathedrale basiliek Sint Bavo aan de Leidsevaart in Haarlem was ruim een eeuw na de bouw toe aan een grote restauratie. Daarom is daar vorig jaar mee gestart. Vanwege de omvang en de beperkte financiën zal het werk in fasen worden uitgevoerd, net als de bouw destijds. Eerst was het transept met de koperen koepel aan de beurt.

Vrijdag 16 september was het hoogste punt van de restauratie bereikt. Pannebier dus, feest op de bouwplaats. Bisschop Jozef Punt verrichtte samen met de gedeputeerde voor cultuur Elvira Sweet een symbolische handeling op de koepel. Op zo'n 65 meter hoogte brachten zij het laatste stukje bladgoud op het vierarmige kruis aan.

De driebeukige kruisbasiliek behoort tot de mooiste werken uit het oeuvre van Joseph Th.J. Cuypers. De bouw begon tussen 1895 en 1898 met het koor en de plebanie. Van 1902 tot 1906 volgden het transept met de koepel en het schip. Tot slot werden tussen 1927 en 1930 de twee weststorens gerealiseerd. De kathedraal is in 1948 tot basiliek verheven, wegens het toen vijftigjarige bestaan.



De Sint Bavo in de steigers



Dit wrak van een vissersschip uit de zestiende eeuw is nu een rijksmonument

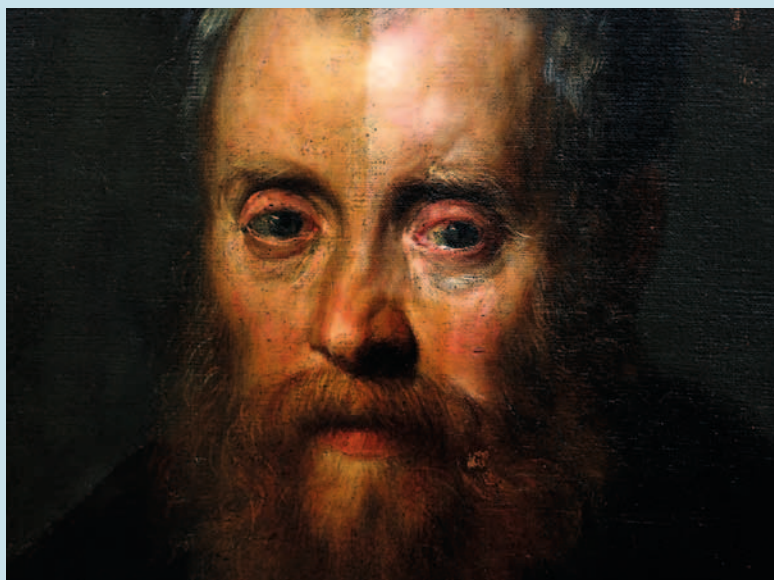
Elf wrakken rijksmonument

Almere is sinds oktober elf archeologische rijksmonumenten rijker, elf scheepswrakken. Tot nu toe droegen slechts drie wrakken in Nederland dat predicaat. Alle drie liggen die onder water, terwijl de nieuwe elf sinds de inpoldering van Flevoland op het droge liggen. Het gaat om de restanten van zeven vrachtschepen, drie vissersschepen en een werkschuit. Samen vertegenwoordigen ze vijf eeuwen maritieme geschiedenis, van de vijftiende tot en met de negentiende eeuw. De elf wrakken liggen onder de grond, en zijn dus niet zichtbaar. Boven de grond zijn kunstzinnige markeringen geplaatst.

Ons maritieme erfgoed bestaat voor een aanzienlijk deel uit schepen die door stormen of averij gezonken zijn in de Zuiderzee, Noordzee of Waddenzee. Honderden scheepswrakken zijn door de drooglegging van de IJsselmeerpolders aan de oppervlakte gekomen. De meeste daarvan zijn tijdens de inrichting van de polders opgeruimd. Gelukkig heeft de toenmalige Rijksdienst voor de IJsselmeerpolders later in Zuidelijk Flevoland ook scheepswrakken fysiek beschermd, waardoor ze tot op de dag van vandaag behouden konden blijven. In de hele provincie Flevoland zijn momenteel 450 scheepswrakken bekend.

Tintoretto?

Op verzoek van het Kabinet der Koningin wordt in het atelier van de Rijksdienst voor het Cultureel Erfgoed momenteel hard gewerkt aan de restauratie van *Het portret van een onbekende oude man*. Het schilderij behoort tot de kunstcollectie van het Rijk die de Rijksdienst beheert. Het heeft sinds enkele jaren een plek in het Kabinet der Koningin, een onderdeel van de rijksoverheid, in het hart van Den Haag. De *Onbekende oude man* was aan restauratie toe vanwege sterk verouderde vernislagen en verkleurde overschilderingen in de achtergrond. Het werk is niet gesigneerd of gedateerd, maar wordt momenteel toegeschreven aan Jacopo Robusti. Deze Venetiaanse schilder uit de zestiende eeuw is beter bekend onder zijn bijnaam Tintoretto, 'ververtje'. Of deze toeschrijving ook tijdens de restauratie en het daarbij behorende onderzoek standhoudt, is op dit moment nog niet te zeggen. Wel wordt door het verwijderen van de oude vernis de onmiskenbare kwaliteit van de *Onbekende oude man* weer zichtbaar. Dus Tintoretto of niet, het Kabinet krijgt een prachtstuk uit de rijkskunstcollectie terug.



'Het portret van een onbekende oude man' tijdens het afnemen van de vernis

Nederlandse architecten bouwden in voormalig Nederlands-Indië zo'n 1100 spoorwegstations. Vandaag de dag zijn er nog 630 over, waarvan sommige juweeltjes van koloniale architectuur zijn. De Indonesische spoorwegen vroegen advies aan de Rijksdienst voor het Cultureel Erfgoed hoe om te gaan met dit gemeenschappelijke erfgoed. BEN DE VRIES

De Indonesische spoorwegen blazen nieuw leven in hun historische spoorlijnen en stations. Daarvoor heeft de erfgoeddivisie van het spoorbedrijf de expertise van de Rijksdienst voor het Cultureel Erfgoed ingeschakeld. Die laat zich op zijn beurt bijstaan door organisaties als Bureau Spoorbouwmeester, het Nationaal Archief, de TU Delft en ingenieursbureau Movares. Indonesië is een van de acht landen die door Nederland ondersteund worden bij het in stand houden van gezamenlijk erfgoed. Met dit doel verlenen de ministeries van Cultuur en van Buitenlandse Zaken steun aan lokale initiatieven. Een van de speerpunten in de samenwerking is het spoorwegmuseum in Ambarawa, dat is gevestigd in het voormalige station Willem I uit 1907. Na drie decennia zijn de behuizing en de opstelling nogal gedateerd en staat er een twintigtal oude stoomlocomotieven in de buitenlucht weg te roesten. De spoorwegen willen nieuwe bezoekers aantrekken, die niet alleen een ritje met een puffende stoomtrein over de tandradbaan maken, maar ook langer in de omgeving willen verblijven. Daarom zouden er meer horecavoorzieningen en evenementen bij moeten komen. Ook zou herstel van de aansluiting van het museum op het reguliere spoorwegnet een verbetering zijn.

De Rijksdienst heeft vorig jaar op verzoek dat proces begeleid, samen met het museumadviesbureau TiMe. Dat gebeurde tijdens een vierdaagse bijeenkomst met ruim vijftig vertegenwoordigers van Indonesische universiteiten, ministeries, toeristische organisaties, gemeenten, erfgoedinstellingen en projectontwikkelaars. De uitkomst van de discussie is een visie op de integrale ontwikkeling van het gebied. Een vervolg wordt gezocht in de training en scholing van personeel en in een uitwisselingsprogramma met studenten Museologie.

Mooiste van Indië

De bijeenkomst werd toepasselijk gehouden in het voormalige hoofdkantoor van de Nederlandsch-Indische Spoorwegmaatschappij in Semarang. Lokaal wordt het kantoor Lawang Sewu genoemd, het Huis met Duizend Deuren. Het gebouw is in 1902 ontworpen door Jaap Klinkhamer en Bert Ouëndag en wordt wel gezien als het begin van de moderne bouwkunst in Nederlands-Indië. Ruim tweehonderd Nederlandse architecten hebben in de vroege twintigste eeuw het straatbeeld van steden als Jakarta, Bandung, Semarang en Surabaya voorgoed veranderd. Neem Henri Maclaine Pont. Hij was niet alleen verantwoordelijk voor het ontwerp van het hoofdkantoor van de Semarang-

Stations in Nederlands-Indië

Hollands spoor

In Jakarta heeft art deco-station Tanjung Priuk uit 1925 een overkapping die geïnspireerd is op Amsterdam CS



Misschien wel het mooiste station van Indonesië is het centraal station van Jakarta



Cheribon Stoomtram Maatschappij in Tegal, maar hij bouwde ook station Semarang Poncol. Hij was goed bevriend met Thomas Karsten, bekend van station Solo Balapan, en met Frans Ghijsels, die misschien wel het mooiste station van Nederlands-Indië heeft ontworpen, Kota. Dit is het centraal station van Batavia, zoals Jakarta destijds heette, met maar liefst twaalf perrons. Er zijn in de jaren tien en twintig ook andere beeldbepalende stationsgebouwen in Batavia verzeen. Zo ontwierp architect Snuyf het Hollands aandoende station Meester Cornelis, nu Jatinegara. En Van Gendt bouwde station Pasar Senen, met de allereerste voetgangerstunnel in Indonesië en hoge perrons. Koch ontwierp station Tanjung Priuk bij de passagiershaven die Indië met Europa verbond. Dit statige gebouw is voorzien van een tweehonderd meter lange overkapping, geïnspireerd op Amsterdam CS, die rust op gietijzeren kolommen met Belgische spanten. Onlangs is dit art deco-station voorbeeldig gerenoveerd. Het krijgt een nieuwe bestemming als hotel of winkelcentrum, of het wordt weer in gebruik genomen op de lijn naar het vroegere station Weltevreden aan het Koningsplein. Weltevreden heet nu Gambir en is een van de weinige moderne stations in Indonesië. Tientallen stations zijn inmiddels een door Indonesië beschermd monument.

Vorstenlandenlijn

Midden-Java is de bakermat van de bijna 150-jarige spoorweggeschiedenis in Nederlands-Indië. De eerste spoorlijn werd geopend in 1867 en liep van de havenstad Semarang naar Tanggung en is later doorgetrokken via Solo naar Yogyakarta. Deze zogenaamde Vorstenlandenlijn kreeg een zijtak naar het garnizoensstadje Ambarawa, waar het militaire fort Willem I lag. De spoorlijn werd aangelegd door

de Nederlandsch-Indische Spoorwegmaatschappij, een particulier bedrijf. Er was jarenlang gedebatteerd over wie het initiatief tot de aanleg zou nemen, de staat of particulieren.

Er bestond een stevige lobby tegen de komst van de trein. Dit verzet werd niet alleen ingegeven door financiële argumenten, maar ook door angst voor aardbevingen, vulkaanuitbarstingen en landverschuivingen. Die zouden de kostbare spoorwegen in de verre kolonie zo weer van de aardbodem kunnen vegen. Maar er speelde nog een andere, dieper liggende twijfel. Sommigen vonden de spoorwegen onverenigbaar met de koloniale verhoudingen. De emancipatie van de Javaan moest worden vertraagd of tegengehouden. Zo dacht men toen in de standen- en klassenmaatschappij die Indië was. In het dichtbevolkte gebied waar de Vorstenlandenlijn werd aangelegd waren de bewoners sterk afhankelijk van de verbouw van suikerriet, koffie, tabak en rijst. Door de ontsluiting ervan konden deze producten gemakkelijk afgevoerd worden naar Semarang, en vandaar naar Europa.

De Staatsspoorwegen beschouwden het station als een visitekaartje

Sporen in de archipel

Nadat de ongezonde Nederlandse economie van destijds enigszins was aangetrokken, groeide het enthousiasme van de staat. In 1875 werden de Staatsspoorwegen opgericht. Zij stelden zich ten

doel het binnenland van Indonesië verder te ontsluiten en de landbouw versneld te ontwikkelen. Stationsgebouwen bleven geruime tijd sluitpost op de begroting. De Nederlandsch-Indische Spoorwegmaatschappij bouwde in de beginjaren sobere en bescheiden stations, vaak van hout en bamboe. De Staatsspoorwegen zaten iets ruimer bij kas en beschouwden het station steeds vaker als een visitekaartje. Er kwamen zelfs luxueuze eerste- en tweedeklas-wachtkamers. Tussen 1910 en 1930 verzeen er stations die er soms uitzagen als Hollandse villa's in chaletstijl met Indische elementen, zoals een ruim dakoverschot en luifels aan de voorkant.

Behalve op Java werden er spoorwegen aangelegd op Sumatra, Sulawesi, Billiton en Kalimantan. Op andere eilanden was spooraanleg nauwelijks mogelijk vanwege de bergen of niet nodig vanwege een twijfelachtig economisch nut. Vergeleken met Nederland lag er in Indië twee keer zo veel spoor. Nederland had aan de vooravond van de Tweede Wereldoorlog 3300 kilometer spoor. Indië 7500, waarvan 5500 op het dichtbevolkte Java en Madura. Tijdens de Japanse bezetting bouwden krijgsgesvangenen en dwangarbeiders nog twee 'dodenlijnen'. Sinds het uitroepen van de onafhankelijkheid van de Republiek Indonesië in 1945 zijn er nauwelijks nieuwe spoorlijnen aangelegd of stations gebouwd. Het spoorweg-erfgoed uit de koloniale tijd is nog vol in bedrijf. Het spoorwegmuseum is nu aan zet om dit railerfgoed duurzaam in stand te houden en de Indonesische spoorgeschiedenis op een vernieuwende wijze tentoon te stellen.

Ben de Vries is senior beleidsmedewerker internationaal bij de Rijksdienst voor het Cultureel Erfgoed, b.de.vries@cultureel-erfgoed.nl.

Zie ook www.indonesianheritagerailway.com.

uit 1929, Kota



Een origineel glas-in-loodraam uit 1902 in het voormalige hoofdkantoor van de Nederlandsch-Indische Spoorwegmaatschappij in Semarang



In Jakarta doet station Meester Cornelis uit 1910, nu Jatinegara, Hollands aan





Drie medewerkers subsidieverlening

‘Wij zijn de spin in het web’

Valerie Jehée, Arthur van Zetten en Ilse Soekaloe

Wat doet een medewerker subsidieverlening eigenlijk?

Valerie Jehée: ‘Eigenaren kunnen subsidie aanvragen om hun rijksbeschermd monument in stand te houden. Dat geldt ook voor archeologische monumenten. Wij behandelen die aanvragen.’

Arthur van Zetten: ‘Wij zijn de spin in het web. De consultants en de onderzoekers van de Rijksdienst nemen de inhoudelijke beoordeling van de aanvraag voor hun rekening. Wij controleren of de eigenaar alle informatie meegestuurd heeft die zij daarbij nodig hebben. Zo kan dat soepel verlopen.’

Om hoeveel aanvragen gaat het?

Valerie Jehée: ‘Enkele duizenden per jaar. De grootste piek krijgen we in januari, omdat dan de jaarlijkse ronde voor de instandhoudings-subsidie start. In de rest van het jaar behandelen we andere aanvragen.’

Arthur van Zetten: ‘Zo verlenen we ook subsidie om een leegstaand gebouw tijdelijk wind- en waterdicht te houden en om te onderzoeken of het haalbaar is om het een andere bestemming te geven.’

Ilse Soekaloe: ‘Ons team zorgt ervoor dat de eigenaar het antwoord binnen dertien weken krijgt, met daarin het toegekende bedrag. Het Nationaal Restauratiefonds betaalt dat vervolgens uit.’

Hoe gaat het dit jaar?

Arthur van Zetten: ‘Vorig jaar hebben wij van de 2300 instandhoudingsaanvragen er 500 kunnen honoreren. Dat betekent dat wij ook veel mensen hebben moeten teleurstellen. Daarom gaan in 2012 meer eigenaren van monumenten subsidie ontvangen, maar ze krijgen allemaal wel een lager bedrag.’

Valerie Jehée: ‘Elk jaar komen er nieuwe subsidieregelingen of

Geld is een belangrijk middel om goed voor monumenten te kunnen zorgen. De Rijksdienst voor het Cultureel Erfgoed verleent daarom subsidie. Drie van de acht medewerkers die dat coördineren, vertellen er meer over. DIRK SNOODIJK

veranderen de oude. Wij hebben veel contact met de eigenaren en we kunnen ze dan goed uitleggen wat de nieuwste verbeteringen inhouden. Dat is vaak heel plezierig om te doen, maar soms heb je ook wel eens verdrietige of boze eigenaren aan de telefoon.’

Wat is er nu bijvoorbeeld verbeterd?

Arthur van Zetten: ‘Onder de 25.000 euro subsidie hoeven de ontvangers ons tegenwoordig geen financiële eindverantwoordelijkheid meer te geven.’

Ilse Soekaloe: ‘Dat is het bewijs dat ze de werkzaamheden aan het monument goed hebben uitgevoerd.’

Valerie Jehée: ‘Zonder die verantwoording vertrouwt het Rijk er dus op dat de eigenaren met het geld doen wat ze beloofd hebben. In steekproeven kijken we of dat klopt.’

Arthur van Zetten: ‘Dit verlicht de administratieve lasten van het Rijk.’

Ilse Soekaloe: ‘En in 2013 gaan we volledig digitaal werken. Eigenaren kunnen hun aanvraag dan digitaal indienen en de voortgang ervan volgen.’

Arthur van Zetten: ‘Via ons archief valt de aanvraag dan efficiënter te raadplegen.’

Wat maakt dit werk mooi?

Valerie Jehée: ‘Het is fijn om mensen te kunnen helpen hun eigendommen in goede staat te houden.’

Ilse Soekaloe: ‘En om alle aanvragen naar behoren te behandelen.’

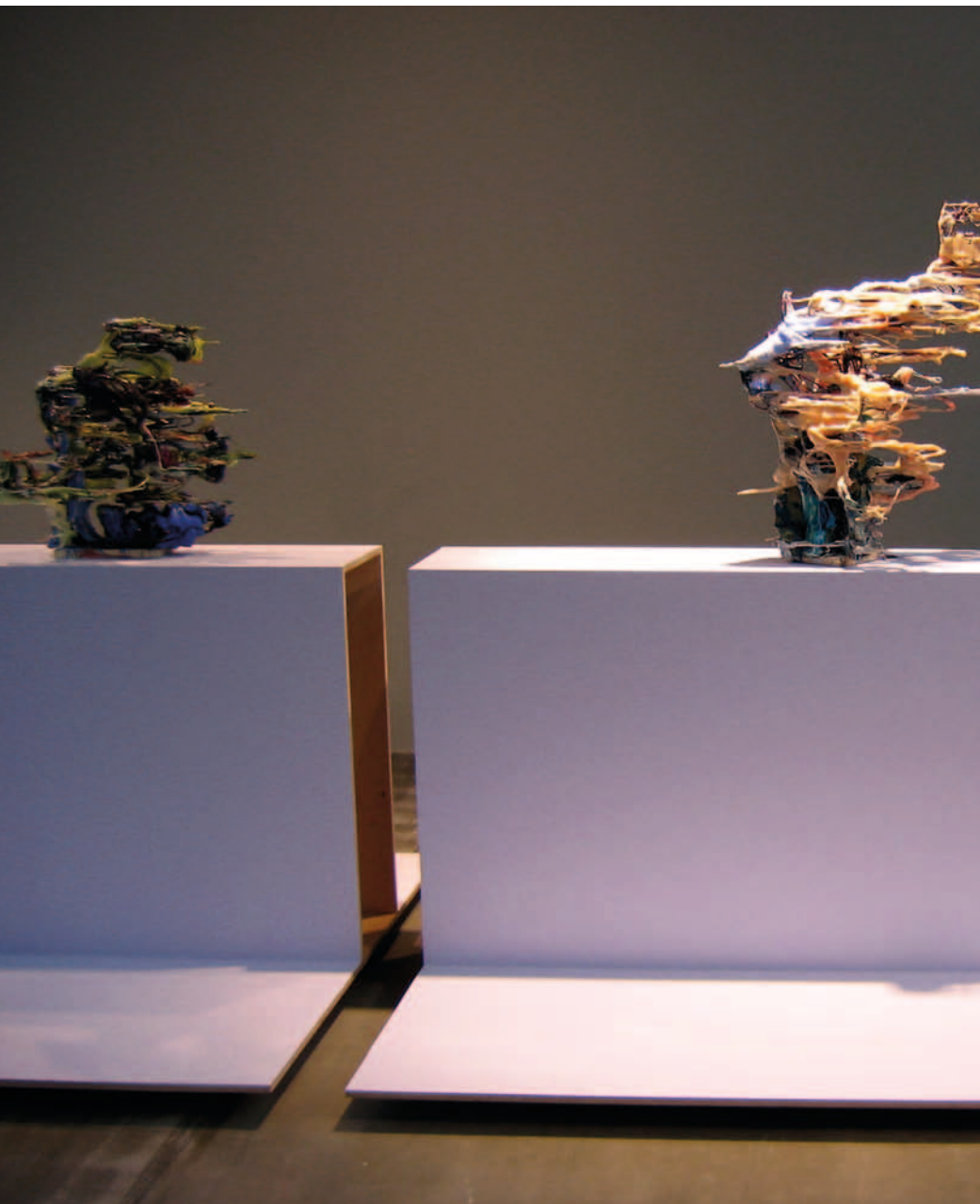
Arthur van Zetten: ‘De wet uitvoeren geeft mij veel voldoening. Dat we daarmee het culturele erfgoed in stand kunnen houden is voor mij de slagroom op de taart.’

Dirk Snoodijk is eindredacteur bij de Rijksdienst voor het Cultureel Erfgoed, d.snoodijk@cultureelerfgoed.nl.

Onderzoek voor een richtlijn

TRRRillingen!

Als er geheid wordt naast een museum, dan kunnen er scheuren in het gebouw ontstaan. Ook de kunst kan beschadigd raken. Maar wat gebeurt er precies met een beeld of schilderij als het trilt? En hoe daarmee om te gaan? Onderzoek levert een richtlijn op. **BILL WEI**



Beelden van de kunstenaars Heringa en Van Kalsbeek op gedempte sokkels in het Post CS-gebouw, waar het Stedelijk Museum Amsterdam destijds onderdak had gevonden

Belangrijke kunstvoorwerpen uit Nederlandse musea worden regelmatig in bruikleen gegeven en reizen over de hele wereld. Om meer bezoekers naar musea en historische gebouwen te lokken worden er concerten georganiseerd en andere activiteiten met veel beweging. Ook is het onvermijdelijk dat er in ons kleine, volle land pal naast monumenten en musea bouwwerkzaamheden uitgevoerd worden. In al deze gevallen kan het roerende en onroerende culturele erfgoed zo ernstig gaan trillen dat het beschadigd raakt. Hoe kunnen we dit voorkomen? Welke trillingsniveaus veroorzaken nog geen schade? Voor het culturele erfgoed zijn deze vragen moeilijk te beantwoorden. Er zijn bijna geen meetgegevens over de relatie tussen trillingen en schade. Veel onderzoekers denken dat zij trillingsmetingen hebben uitgevoerd, maar vaak hebben ze schokbelastingen gemeten. Een schok is ook schadelijk, maar op een andere manier. Het is een plotselinge klap. Kort en eenmalig.

Hoe hard, lang en vaak?

De invloed van trillingen is cumulatief, net zoals schilderijen en foto's beetje bij beetje door licht verkleuren. Het gaat er niet alleen om hoe hard de trillingen zijn, maar ook hoe lang achter elkaar en hoe vaak een voorwerp daaraan wordt blootgesteld. Het gaat dus niet alleen om de vraag hoe hard één rockconcert in een historisch gebouw of museum mag zijn, maar ook hoe lang en hoe vaak zulke concerten mogen plaatsvinden.

De Rijksdienst voor het Cultureel Erfgoed doet momenteel onderzoek om deze vragen te kunnen beantwoorden. De dienst werkt daarin samen met musea en beheerders van andere collecties en monumenten om goed gefundeerde, praktische oplossingen te vinden voor hun problemen die door trillingen veroorzaakt worden. Na het onderzoek zal de dienst een richtlijn opstellen voor een goede omgang met trillingen bij cultureel erfgoed.

Koninginnedag

Zo ontwikkelde de dienst een paar jaar geleden met het Stedelijk Museum Amsterdam een veersysteem voor sokkels. Het museum had toen een tijdelijke standplaats in het Post CS-gebouw. Het systeem moest gevoelige beelden beschermen tegen trillingen die veroorzaakt werden door heiwerkzaamheden pal naast het gebouw. Hiervoor werden tests met echte kunstwerken op trillingstafels uitgevoerd. Met het Van Gogh Museum zijn schilderijen getest op het toelaatbare trillingsniveau tijdens concerten naast het museum, op Koninginnedag. Hierbij werden voor het eerst in de geschiedenis met een laser contactloze metingen gedaan direct op schilderijen om hun trillingsgedrag te bepalen.

Om praktische gegevens te verkrijgen werkt de Rijksdienst ook met buitenlandse organisaties, zoals musea in België, Engeland en de Verenigde Staten, en de beheerder van historische kerken in Stockholm. Deze organisaties laten tijdens bouwwerkzaamheden de trillingen continu meten. Gelijktijdig brengen zij de schades aan hun voorwerpen en gebouwen in kaart. Met deze gegevens kan de dienst zowel praktische oplossingen aanbieden voor specifieke situaties, als de richtlijn verder ontwikkelen. De Rijksdienst verwacht de richtlijn over enkele jaren te kunnen verspreiden.

Bill Wei is senior onderzoeker roerend erfgoed bij de Rijksdienst voor het Cultureel Erfgoed, b.wei@cultureelerfgoed.nl.

Grafzerken zijn cultureel erfgoed waar letterlijk overheen gelopen wordt. In de middeleeuwen markeerde een zerk niet alleen het graf, maar diende ook om anderen aan te sporen te bidden voor het zielenheil van de overledene. Twee onderzoekers van de Universiteit Utrecht lichten een grootscheepse inventarisatie toe.

DIRK SNOODIJK

Een inventarisatie van middeleeuws erfgoed

Alle zerken op een rij

Begraven in de kerk kwam tot in de negentiende eeuw veel voor. Een graf onder de vloer bevatte meestal meerdere lichamen boven elkaar, maar men kon ook een veel groter familiegraf kopen. De graven werden afgedekt met zerken. Die konden variëren in afmeting en versiering. Kleinere stenen vertonen soms niet meer dan een naam en jaartal, of zelfs slechts een huismerk of initialen. Grotere zerken werden daarentegen vaak rijkelijk versierd met familiewapens en uitvoerige inscripties. Sophie Oosterwijk en Trudi Brink zijn respectievelijk coördinator en wetenschappelijk medewerker grafmonumenten van Medieval Memoria Online aan de Universiteit Utrecht.

Trudi Brink: 'Op veel middeleeuwse zerken treffen we een korte oproep tot gebed aan: "Bid voor de ziel". De mensen wilden het liefst zo dicht mogelijk bij het altaar begraven worden, omdat aanwezig zijn bij missen heilzaam was, zowel voor de levenden als voor de doden.'

Sophie Oosterwijk: 'Om zerken van voor de Reformatie te kunnen begrijpen is de context van de middeleeuwse dodengedachtenis essentieel.'

Onder de naam Medieval Memoria Online worden de voorwerpen en teksten uit Nederland geïnventariseerd die fungeerden binnen de middeleeuwse dodengedachtenis. De Rijksdienst voor het Cultureel Erfgoed levert een deel van het beeldmateriaal. Er wordt vooral geput uit de omvangrijke fotocollectie van de dienst, en in sommige kerken worden nieuwe opnamen gemaakt.

Intrigerend, zo'n onderzoek naar de dodengedachtenis.

Sophie Oosterwijk: 'Het gaat bij dit onderzoek niet alleen om zerken, maar ook om andere bronnen. Geschilderde en gebeeldhouwde memorievoorstellingen bevatten vaak inscripties, familiewapens en portretten van de personen die herdacht dienden te worden. Gebrandschilderde glazen hadden dikwijls eenzelfde functie. Ook geschreven bronnen zijn belangrijk voor de studie van de middeleeuwse dodengedachtenis. Grafboeken kunnen de namen van grafeigenaren en begravenen bevatten, of belangrijke informatie over de locatie van graven, schenkingen en misvieringen. Verder zijn er verhalende teksten met een gedachtenisfunctie, zoals kronieken. Door al deze bronnen te combineren kunnen we betere inzichten krijgen in het functioneren en de ontwikkeling van de middeleeuwse dodengedachtenis.'

Trudi Brink: 'We werken hierbij ook samen met de specialisten van de Rijksdienst, bijvoorbeeld op het gebied van natuursteen, en hebben ook veel gebruikgemaakt van de cultuurhistorische bibliotheek van de dienst. Daarnaast doen we een beroep op lokale kennis, zoals van enthousiaste vrijwilligers die al eerder de zerken van hun plaatselijke kerk hebben geïnventariseerd of daarmee kunnen helpen. Dankzij zulke inzichten hebben we een aparte website over de zerken in Oudewater gemaakt, om een indruk van ons werk te geven. Alle hulp is welkom bij het verzamelen van gegevens.'

Wat kan een zerk ons vertellen?

Sophie Oosterwijk: 'Een grafmonument of zerk vormt slechts de tastbare herinnering aan de nagedachtenis aan de overledene. Aan sommige grafmonumenten waren donaties verbonden, zo weten we uit geschreven bronnen. Op de sterfdag werd bijvoorbeeld ieder jaar een vooraf bepaald aantal armen met voedsel bedeed. In ruil daarvoor dienden zij bij het graf te bidden voor het zielenheil van de gulle schenker. Gebeden en het opdragen van missen aan de overledene waren een essentieel onderdeel van de zorg voor het leven na de dood.'

Trudi Brink: 'Aan de middeleeuwse dodengedachtenis zit niet alleen dit religieuze, maar ook een wereldlijk aspect. De mensen gaven er evenzeer hun rijkdom en status mee weer. Een grote zerk was kostbaarder en gaf dus meer aanzien. Veel mensen kochten al

tijdens hun leven een graf en lieten dan ook meteen een zerk met inscriptie plaatsen. De sterfdatum werd later ingevuld, hoewel dit in de praktijk niet altijd gebeurde. Doordat we in onze samenleving niet meer bekend zijn met de religieuze context van de dodengedachtenis, ligt de nadruk nu meer op de kunsthistorische waarde van de objecten dan op de gedachte erachter.'

'Zerken in een opslag of depot hopen we alsnog te vinden'

Konden alleen rijke mensen zo iets nalaten?

Sophie Oosterwijk: 'Ja, gewone en arme burgers konden dat niet betalen. Neem het praalgraf van Catharina van Bourbon, hertogin van Gelre, in het koor van de Stevenskerk in Nijmegen. Zij stierf in 1469, amper dertig jaar oud. Haar tombe behoort tot de belangrijkste uitingen van middeleeuwse grafkunst in Nederland en is gelukkig goed bewaard gebleven, inclusief de bronzen grafplaten. Daarop zijn prachtige, gegraveerde afbeeldingen te zien van Catharina in gebedshouding, haar wapenschilden, de twaalf apostelen en een aantal rouwende personen. Zulke metalen platen zijn elders in Nederland helaas allang verdwenen of hergebruikt, zodat zerken nu veel kaler overkomen dan ze oorspronkelijk waren. Een kostbaar praalgraf zoals dat van Catharina was echter uitzonderlijk, vergeleken met de veel grotere aantallen eenvoudige grafzerken in die tijd.'

Trudi Brink: 'Ons onderzoek maakt het mogelijk om zulke verschillen beter te vergelijken. Wij stellen dan ook een grote gegevensbank samen, die onderzoekers straks op het internet kunnen raadplegen. Zo kun je bijvoorbeeld nagaan wat voor teksten en afbeeldingen op grafzerken algemeen voorkwamen en welke heel bijzonder waren.'

Werden zerken en monumenten alleen in de kerk aangelegd?

Sophie Oosterwijk: 'Nee, maar op kerkhoven zijn grafstenen en grafkruizen uit die tijd nu vaak zo verweerd dat we ze niet meer kunnen lezen. De zerken binnen de kerk slijten echter ook door de vele voetstappen eroverheen. Ook is er om een andere reden veel verdwenen. De zerken waren namelijk een deel van de kerkvloer, waar de familie onderhoud voor bleef betalen. Als dit niet betaald werd, verkocht de kerk het graf door. Dan werd de steen hergebruikt. Er kon simpelweg een naam aan toegevoegd worden of de oude tekst werd eerst weggehakt. Ook gebeurde het dat de steen werd omgedraaid en daarna van een nieuwe naam werd voorzien. Zo'n zerk kan dus veel geschiedenis bergen.'

Om hoeveel grafstenen en grafmonumenten gaat het?

Trudi Brink: 'Meer dan tweeduizend. Soms liggen er ook zerken in de opslag van een gemeente of in een depot van een museum, en die hopen we alsnog te vinden. Verder is het essentieel om alles zo goed mogelijk te beschrijven en vast te leggen, want zerken slijten door voortdurend gebruik nog steeds verder af, waardoor veel kostbare informatie verloren gaat. Het is belangrijk dat er een groter bewustzijn komt dat middeleeuwse zerken cultureel erfgoed zijn. Iedereen kijkt naar de gebrandschilderde glazen, maar wie let er nou op de grafstenen waar je overheen loopt?'

Dirk Snoodijk is eindredacteur bij de Rijksdienst voor het Cultureel Erfgoed, d.snoodijk@cultureelerfgoed.nl.

Zie voor meer informatie memo.hum.uu.nl en memo.hum.uu.nl/oudewater/index-nl.html, of mail naar memo.gw@uu.nl.

Samenwerking

Medieval Memoria Online inventariseert de bronnen van de middeleeuwse dodengedachtenis tussen 1200 en 1580. Er wordt samen-gewerkt door drie Nederlandse universiteiten en enkele erfgoedinstellingen, waaronder de Rijksdienst voor het Cultureel Erfgoed. Ook is er nauw contact met onderzoeksgroepen in het buitenland. De Nederlandse Organisatie voor Wetenschappelijk Onderzoek ondersteunt het onderzoek met een grote subsidie. In januari 2013 wordt de inventarisatie via internet gratis toegankelijk gemaakt voor iedereen.



RUILVERKAVELING

Rijksdienst voor het Cultureel Erfgoed, Amersfoort, gratis te verkrijgen via www.cultureelerfgoed.nl

De vakinhoudelijke brochures van de Rijksdienst voor het Cultureel Erfgoed zijn voortaan alleen nog verkrijgbaar als digitale gids en niet meer als drukwerk. De gids *Ruilverkaveling* gaat in op door ruilverkaveling herverdeeld agrarisch land. In de twintigste eeuw heeft die herverdeling de kleinschalige structuur van het platteland radicaal overhoop gehaald. Grotere kavels, nieuwe rechte wegen en nieuw gebouwde boerderijen zorgden voor een ‘rationeel’ landschap. Dat vertoont vaak veel kenmerken van het oorspronkelijke landschap, dankzij versterking van de oude karakteristieken, zoals boomlinten, dijkjes en bosschages. In sommige gevallen zijn zulke kenmerken echter uitgewist en heeft een letterlijke vervlaking van het beeld de overhand gehad. Vooral dit laatste heeft zich in de hoofden van velen genesteld, terwijl het eerste veel frequenter voorkomt.



ONTGINNINGEN UIT DE TWINTIGSTE EEUW

Rijksdienst voor het Cultureel Erfgoed, Amersfoort, gratis te verkrijgen via www.cultureelerfgoed.nl

Het overgrote deel van Nederland is in de twintigste eeuw landschappelijk opnieuw ingericht. De IJsselmeerpolders gelden als het ultieme resultaat van nieuw landschap maken: van zee naar rechthoekig ingerichte landbouwgrond, zo ver het oog reikt. Ook ontginningen van woeste grond leverden nieuwe landschappen op. Verlaten heidevelden en zandverstuivingen werden omgevormd tot keurig ingedeelde en bewoonde landbouwgronden. Over die ontginningen gaat deze gids.



SCHADE AAN HISTORISCH INTERIEURTEXTIEL

Rijksdienst voor het Cultureel Erfgoed, Amersfoort, gratis te verkrijgen via www.cultureelerfgoed.nl

Gordijnen, wandbekleding, vloertapijten en stoelbekleding: ze vormen een beeldbepalend onderdeel van een historisch interieur. Als zodanig verdienen ze onze aandacht en bescherming. De duurzaamheid van textiele materialen wordt in grote mate bepaald door omgevingsfactoren, zoals licht, vocht en temperatuurwisselingen, en slijtage en schade door gebruik. Daarover gaat deze gids.



HERSTEL VAN HISTORISCH INTERIEURTEXTIEL

Rijksdienst voor het Cultureel Erfgoed, Amersfoort, gratis te verkrijgen via www.cultureelerfgoed.nl

Het is mogelijk de levensduur van historische gordijnen, wandbekleding, vloertapijten en stoelbekleding gunstig te beïnvloeden. De juiste preventieve maatregelen en herstelwerkzaamheden zorgen voor behoud. Deze gids bevat aanwijzingen om dat op een verantwoorde wijze te doen.

HET PALEIS VAN DE REPUBLIEK

Geschiedenis van het stadhuis van Amsterdam
Pieter Vlaardingerbroek, Cultuurhistorische Reeks 12, W Books, Zwolle, 304 pag., gebonden, € 39,95, ISBN 978 90 400 8661 8

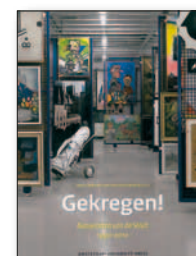
Grote gebouwen bevinden zich meestal in een continuüm van veranderingen. Neem het magnifieke stadhuis van Amsterdam uit 1667. In 1808 vormde koning Lodewijk Napoleon expres dit symbool van de republikeinse stad om tot zijn tijdelijke machtszetel. Toch had hij bepaald dat het binnen acht dagen weer in een stadhuis veranderd moest kunnen worden. Daarom ontstond zo met schotten en draperieën het Paleis op de Dam. Ingrijpende verbouwingen vonden er pas na 1960 plaats, waardoor er veel historisch materiaal verdwenen is. Deze bewerking van het proefschrift van architectuurhistoricus Pieter Vlaardingerbroek is verschenen in de Cultuurhistorische Reeks van de Rijksdienst voor het Cultureel Erfgoed.



GEKREGEN!

Aanwinsten van de Staat 1990-2010
Steven Braat, Eric Domela Nieuwenhuis e.a., Amsterdam University Press, Amsterdam, 156 pag., € 34,50, ISBN 978 90 8964 299 8

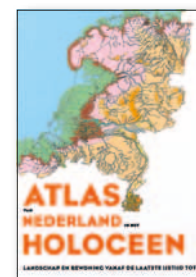
Bijna een kwart van de huidige 100.000 voorwerpen in de rijkskunstcollectie die de Rijksdienst voor het Cultureel Erfgoed beheert, is er in de laatste twintig jaar in terechtgekomen. In dit boek worden daar enkele pareltjes uitgelicht. Zoals een indrukwekkend portret van Govert Flinck, middeleeuwse getijdenboeken, een symbolistische aquarel van Johan Miedema en een prachtige boekenkast van Eibink en Snellebrand.



ATLAS VAN NEDERLAND IN HET HOLOCEEN

Landschap en bewoning vanaf de laatste ijstijd tot nu
Stijn Arnoldussen, Henk Baas e.a., Bert Bakker, Amsterdam, 96 pag., gebonden, € 24,95, ISBN 978 90 351 3639 7

Het holoceen is de geologische aanduiding voor de periode waarin wij nu leven. Die begint 11.700 jaar geleden, toen de laatste ijstijd ten einde kwam. Het hele holoceen wonen er al mensen in Nederland. In deze uitgave wordt aan de hand van elf momenten uit die duizenden jaren de ontwikkeling van het Nederlandse landschap geschetst. De mensen zijn daar de belangrijkste motor achter geworden. Zo kaptten zij hier al het bos, wierpen woonheuvels op, groeven kanalen, polderden stukken land in, bedijkten de rivieren, maakten van natte veengebieden goede weilanden, bouwden kastelen, steden en dorpen, legden industrieterreinen, buitenplaatsen en verdedigingslinies aan, maalden meren droog en bebosten stuifzand en hei. Het boek is samengesteld onder verantwoordelijkheid van TNO, Deltares en de Rijksdienst voor het Cultureel Erfgoed. Het is toegankelijk, overzichtelijk en helder verwoord.





EEN TOEKOMST VOOR MOLENS

Uitgangspunten voor de omgang met monumentale molens

Rijksdienst voor het Cultureel Erfgoed, Amersfoort, 72 pag., gratis te verkrijgen via info@cultureelerfgoed.nl

De afgelopen decennia zijn er in Nederland ruim duizend molens gerestaureerd en weer aan het draaien gebracht. Dat is mooi, want het zijn markante getuigen van onze geschiedenis. Economisch gezien drijven ze tegenwoordig eerder het toerisme aan dan pompen, zagen of maalstenen. Juist daarom is het belangrijk ze voortaan meer als monument te beschouwen en minder nadrukkelijk als werktuig. In deze heldere richtlijnen is de monumentale waarde dus uitgangspunt: pas bij onderhoud en restauratie van molens de oorspronkelijke technieken en materialen toe, en verplaats, verhoog en reconstrueer ze niet.



HERBESTEMMING IN NEDERLAND

Nieuw gebruik van stad en land

Paul Meurs en Marinke Steenhuis, NAI, Rotterdam, 144 pag., € 24,50, ISBN 978 90 5662 829 1

Bouwen in Nederland verandert in verbouwen, zo veel staat er leeg. In dit boek toont de Rijksdienst voor het Cultureel Erfgoed – via het Nationaal Programma Herbestemming – ter inspiratie historische gebouwen die gevuld zijn met een nieuwe functie. Zo wordt er sinds 2007 gewoond in het Rotterdamse pakhuis Jobsveem uit 1912. In Dordrecht is een watertoren uit 1882 een hotel geworden. En in Winschoten is een tramwerkplaats uit 1915 tegenwoordig een theater. Herbestemming slaagt als architecten, monumentenzorgers, gebruikers, de overheid, bouwbedrijven en ontwikkelaars nauw samenwerken. Het boek onderstreept de urgentie dat iedereen daarbij over zijn eigen oude gewoontes heenstapt en anders leert denken.



DUURZAAM ERFGOED

Duurzaamheid, energiebesparing en monumenten
Bart Ankersmit, Gert Jan van Beijnum e.a.,
Rijksdienst voor het Cultureel Erfgoed, Amersfoort & Terra, Houten, 264 pag., € 39,95, ISBN 978 90 8989 486 1

Zorgvuldig omgaan met erfgoed is besparend voor de beurs, zuinig voor de leefomgeving en goed voor de monumentale waarde. Dit boek gaat onder meer over bouwmaterialen, isoleren en gezondheid. Uiteenlopende deskundigen bieden inspiratie en praktische aanknopingspunten om historische gebouwen aan onze hedendaagse wensen aan te passen.

DIRK SNOODIJK, eindredacteur bij de Rijksdienst voor het Cultureel Erfgoed, d.snoodijk@cultureelerfgoed.nl.
Tenzij anders vermeld zijn alle boeken verkrijgbaar via de boekhandel. Zie voor meer publicaties van de Rijksdienst voor het Cultureel Erfgoed www.cultureelerfgoed.nl.

Tijdschrift van de Rijksdienst voor het Cultureel Erfgoed

Verschijnt drie maal per jaar.

Jaargang 4, nummer 1, januari 2012

Eindredactie Dirk Snoodijk

Redactie Niek Bremer, Mieke Bus, Jan van 't Hof, Paul Schaap, Hans Schraven en Cees van 't Veen

Redactieraad Ruben Abeling, Fulco van den Berg, Peter Don, Tessa de Groot, Fon Habets, Marije de Heer Kloots-de Korte, Geertje Huisman, Ben Kooij, Lammert Prins, Lies Resink, Tatja Scholte, José Schreurs, Marike Snoek, Alie van Veenendaal en Huub van de Ven
Teksten Vrijwel alle artikelen zijn geschreven door medewerkers van de Rijksdienst voor het Cultureel Erfgoed
Afbeeldingen Rijksdienst voor het Cultureel Erfgoed (pag. 1, 2, 4, 10 & 11 Michel Mees, 2 Sandra van Kleef, 2 & 26 Sergé Technau, 3 Michiel van Hunen, Chris Booms & Ton van der Wal, 3 & 15 Kris Roderburg, 8 & 27 Zeph Benders, 16 & 17 Ton Hendriks, 18 Paul van Galen, 22 & 23 Tim Koster, 25 Jos Stöver, 27 Hi-Shots Benelux, 28 & 29 Ben de Vries, 30 Ruben Schipper, 31 Bill Wei en 32 Frank Hanswijk), tenzij anders vermeld

Vormgeving ontwerpjanhaandrikman, Doornenburg

Druk Boom & van Ketel grafimedia, Haarlem

Aan deze uitgave kunnen geen rechten worden ontleend.

ISSN 1878-7827

Gratis abonnement op het Tijdschrift van de Rijksdienst voor het Cultureel Erfgoed: info@cultureelerfgoed.nl of 033 – 421 7 456. De InfoDesk is er ook voor adreswijzigingen, bestellingen van meerdere exemplaren en al uw vakinhoudelijke vragen.

Rijksdienst voor het Cultureel Erfgoed

Smallepad 5 | 3811 MG Amersfoort

Postbus 1600 | 3800 BP Amersfoort

033 – 421 7 421 | fax 033 – 421 7 799

info@cultureelerfgoed.nl

www.cultureelerfgoed.nl (met routebeschrijving)

Archief, bibliotheek en collecties

Open ma t/m vr 9-17 uur

bibliotheek@cultureelerfgoed.nl

Vestiging Lelystad

Oostvaardersdijk 01-04 | 8244 PA Lelystad

0320 – 269 700

Vestiging Amsterdam

Hobbemastraat 22 | 1071 ZC Amsterdam

033 – 421 7 421

Vestiging Rijswijk

Visseringlaan 3 | 2288 ER Rijswijk

070 – 307 3 800

De Rijksdienst voor het Cultureel Erfgoed staat voor de bescherming van het roerende en onroerende erfgoed van nationaal belang. Met specialistische kennis stimuleert de dienst een goede zorg voor archeologie, monumenten, cultuurlandschap, beeldende kunst en kunstnijverheid.

Een bezoek aan de Rijksdienst in Amersfoort valt wellicht te combineren met een bezoek aan kunsthal Kade verderop in hetzelfde gebouw. Zie voor de actuele tentoonstellingen www.kunsthalkade.nl.



Het Tijdschrift van de Rijksdienst voor het Cultureel Erfgoed is gedrukt op FSC-gecertificeerd papier. Het hout dat dient als grondstof voor het papier komt uit verantwoord beheerde bossen. Het blad is gedrukt onder certificering van de Stichting Interne Milieuzorg. Ook het polystyreen waar het in wordt verstuurd geeft bij verbranding geen schadelijke stoffen af.

GAAF!



Eind vorig jaar is Haarlem verrijkt met twee nieuwe beschermde stadsgezichten, Haarlem-Zuid en Haarlem-Zuidwest. Het zijn villa- en middenstandsgebieden die grotendeels gaaf bewaard zijn gebleven. De stadsuitbreidingen zijn aangelegd vanaf het einde van de negentiende eeuw door bekende architecten. Zij maakten handig gebruik van de kwaliteiten en groene structuren van het toenmalige buitengebied. Beide terreinen stonden al bekend als aangename verblijfsomgeving. Leonard Springer ontwierp Haarlem-Zuid. Geïnspireerd door de Engelse landschapsstijl paste hij zijn ontwerp naadloos in binnen de restanten van de buitenplaatsen daar. Hierbinnen is het woning-

bouwcomplex van Van Loghem een uniek voorbeeld van de tuinstadbeweging, die wonen in het groen propageerde. In Haarlem-Zuidwest zijn de wijken Wilhelminapark en Bosch en Vaart van een bijzonder hoogwaardige kwaliteit. Naast gewoond wordt er ook gewerkt in beide gebieden, onder meer in de hier vanouds aanwezige maatschappelijke instellingen en in tot kantoor verbouwde villa's. Zo is het huis Spaar en Hout een van de eerste tehuizen voor ouderenzorg in dit gebied. Het is nog steeds als zodanig in gebruik. Tussen de villa's vormen enkele scholen markante bebouwing.

De architectonische en stedenbouwkundige kwaliteiten van zowel Zuid als Zuidwest maken dat deze gebieden prettig zijn om in te wonen, te werken en te verblijven. De basis hiervoor is een eeuw geleden gelegd. De aanwijzing tot beschermd gezicht is bedoeld om deze kwaliteiten te behouden en tegelijkertijd nieuwe ontwikkelingen mogelijk te maken.

LODEWIJK VAN ROIJ, *consulent erfgoed en ruimte voor Noord-Holland bij de Rijksdienst voor het Cultureel Erfgoed*, l.van.roij@cultureelerfgoed.nl.

Deze historische foto staat in een boek uit de collectie van de Rijksdienst voor het Cultureel Erfgoed.