



Rijksdienst voor het Cultureel Erfgoed  
Ministerie van Onderwijs, Cultuur en  
Wetenschap

# Wie woont er in de SCHUUR?

1

2023



FOTO RCE, MARK SEKUIR

**4 | Adres: de schuur**

In Noord-Groningen gaan drie monumentale boerderijen net even anders de toekomst in. Nieuwe bewoners nemen hun intrek in de schuur.



FOTO RCE, ROBIN AMMERLAAN

**12 | Koloniaal Heinenland**

Welke verbanden zou een willekeurig stukje grond in Nederland met ons koloniale verleden hebben? Voor het Heinenland is dat nu uitgezocht.



FOTO RCE, ALEXANDRA VAN KLEEF

**16 | Niet in musea**

Intrigerende voorwerpen uit onze geschiedenis vind je niet alleen in musea. Ook in particuliere verzamelingen kom je die tegen.



FOTO VESTA, KARIN ABELSKAMP

**32 | Blinkend zilver?**

In Dordrecht is een zilveren fluit- en bijt-rammelaar uit de zeventiende eeuw opgegraven. Oppoetsen, die rinkelbel, of niet?

**Waar we vandaan komen**

Op alle fronten neemt de belangstelling voor ons verleden toe. Boeken waarin een deel van de geschiedenis wordt uitgedroogd winnen prijzen en verkopen uitstekend. 's Avonds kijken mensen graag naar documentaireseries op televisie over een bepaalde gebeurtenis van eeuwen terug. Films en literaire fictie die zich lang geleden afspelen, zijn populair. En wat te denken van biografieën, waarin de schrijver het leven van een historische figuur analyseert? Ook zijn er velen die er de tijd voor nemen om oude en oudere namen aan de takken van hun eigen stamboom te hangen.

De fascinatie voor het verhaal van ons verleden is een mooie ontwikkeling. Want hoe meer we weten waar we vandaan komen, des te beter begrijpen we wie we zijn. En waar we zijn. Onze historische omgeving reikt ons daarbij ankerpunten aan. Die kathedrale boerschuren in Groningen vertellen ons hoe welvarend onze voorouders in die provincie waren, zo lezen we in dit nummer van ons Tijdschrift. En in de burgerzaal van het stadhuis van Rotterdam heeft Johan Thorn Prikker op de wanden laten zien dat de inwoners ook voor de oorlog al menige ramp hebben moeten doorstaan.

Met de kennis van nu kijken we naar de geschiedenis en stellen we andere vragen, die doorwerken in deze tijd. Hoe waardevol is het dat zeelui van de Verenigde Oost-Indische Compagnie die aan het einde van de achttiende eeuw de overtocht naar Nederlands-Indië niet haalden nu in Zuid-Afrika met respect herbegraven zijn? En hoe eerlijk was het dat de Amsterdamse Joffers honderd jaar geleden niet met hun schilders-ezel de natuur in mochten? Soms vraagt het om een oordeel en ten minste om anders handelen in het heden. In het besef dat zaken zich afspeelden in een tijd waarin andere normen en waarden heersten. Soms volstaat verwondering.

*Susan Lammers, algemeen directeur*

**VERDER IN DIT NUMMER**

- 3 | In Kort Bestek
- 8 | De Gouden Koets onderzocht
- 10 | Kunst Zoekt Plek
- 11 | Zeelieden in Zuid-Afrika
- 15 | Aangenaam Kennis Te Maken
- 18 | Kijk!
- 20 | De verbrande bloemen
- 22 | Een kasteelterrein in Drenthe
- 25 | Drie Dingen
- 26 | Monitor Landschap
- 28 | Zalen vol vrouwen
- 31 | Het Monster
- 34 | Publicaties
- 36 | Voor & Na

*Foto voorzijde* In de forse schuren van de Groninger boerderij De Haver is sinds kort een dagbesteding voor mensen met dementie gehuisvest. Zie pagina 4

FOTO RCE, MARK SEKUIR

FOTO RCE, JARNO PORS



**ALEXA SIES-WILDERS  
MONUMENTALENT 2022**

Eind vorig jaar is restauratieschilder Alexa Sies-Wilders van Wolters Vastgoedonderhoud verkozen tot het Monumentalent van 2022. De jury ziet in de 24-jarige Sies-Wilders een bewaarde jonge ambachtswoman, die als voorbeeld voor velen kan fungeren. Na de vakschool voor vormgeving Cibap, waar ze het excellentieprogramma doorliep, verdiepte zij zich verder via de opleiding Erfgoed Schilderen. Om een volgend ontwikkeltraject in te vullen nam Sies-Wilders nu 3000 euro in ontvangst. Met de Monumentalentprijs bekroont de minister van Onderwijs, Cultuur en Wetenschap jonge mensen tot 32 jaar die zich onderscheiden in de zorg voor het gebouwde erfgoed.



Restauratieschilder Alexa Sies-Wilders

FOTO: WOLTERS

**LUISTER NAAR  
GEBOUWEN**

Komend seizoen focust de succesvolle architectuurpodcast Platte Grond zich op gebouwen die tussen 1965 en 1990 opgetrokken zijn. Daarin staat specialist historische stedenbouw Anita Blom van de Rijksdienst voor het Cultureel Erfgoed presentator Nienke de la Rive Box bij. Zo vertellen zij hoe de seksuele revolutie en de emancipatie uit die tijd nieuwe soorten woningen deden ontstaan. En hoe de oliecrisis uit de jaren zeventig voor meer bomen en struiken in de woonwijken zorgde. Vanaf half februari komt er iedere maand via de gebruikelijke podcastkanalen een nieuwe aflevering uit.

**DE BROEK VAN  
FONG LENG**

In het openbare depot van Museum Boijmans Van Beuningen hangt momenteel een paarse broek uit 1976. De broek komt uit de collectie van de Rijksdienst voor het Cultureel Erfgoed en is gecreëerd door de Chinees-Nederlandse modeontwerpster Fong Leng. In het museumdepot maakt de creatie onderdeel uit van een tentoonstelling over de vooroorlogse grootste chinatown van Europa, de wijk Katendrecht in Rotterdam. De expositie is opgezet door het Rotterdamse Verhalenhuis Belvédère. In aflevering 5 van de podcastserie *Wie wat bewaart* van de Rijksdienst valt te horen hoe Fong Leng de broek na veertig jaar terugziet in Katendrecht, haar geboorteplek. Zie [www.boijmans.nl](http://www.boijmans.nl).

**VROUWENPALET NAAR DE RANDSTAD**

Zeven kunstwerken heeft de Rijksdienst voor het Cultureel Erfgoed beschikbaar gesteld voor de tentoonstelling *Vrouwenpalet 1900-1950*. Die is nog tot en met 9 april in de Kunsthal in Rotterdam te zien. Een van die werken is *Het gele kopje*, dat de Belgische kunstenares Edith Van Leckwyck in 1924 op de achterkant van een plaatje glas schilderde. De expositie bevat het werk van 24 vrouwen die zich in de eerste helft van de vorige eeuw in de voorhoede van de Nederlandse kunst begaven. Vorig jaar viel *Vrouwenpalet* al in Drachten en Deurne te bezoeken. Zie [www.kunsthal.nl](http://www.kunsthal.nl).



FOTO REF. FRANS PEGT

'Het gele kopje' van Edith Van Leckwyck uit 1924

**REGISTER RIJKSMONUMENTEN VERBETERD**

Het register met de gegevens van alle 63.000 rijksmonumenten van ons land is vernieuwd. Een modernere uitstraling en een nieuwe opzet dragen bij aan meer gebruiksgemak. Het register is te vinden op [www.cultureelerfgoed.nl](http://www.cultureelerfgoed.nl) en wordt beheerd door de Rijksdienst voor het Cultureel Erfgoed. Een belangrijke verandering is de vereenvoudigde zoekfunctie. Deze zorgt ervoor dat je sneller de juiste informatie vindt. Ook op de afzonderlijke monumentenpagina's zijn verbeteringen doorgevoerd. Zo is daar nu duidelijker welke monumenten er onderdeel van een complex zijn. Met deze aanpassingen is het Rijksmonumentenregister weer klaar voor de toekomst.



FOTO REF. MOUTER VAN DER SAAR

Het raadhuis van het Noord-Hollandse dorp De Rijp uit 1620 is een rijksmonument



FOTO REF. PAUL VAN WEL

'Dede oso' van Frank Creton

**ALS DE DOOD**

Op 11 februari opent in Museum Belvédère bij de Friese plaats Heerenveen de tentoonstelling *Als de dood*. Er zijn onder meer tien kunstwerken te zien die het museum van de Rijksdienst voor het Cultureel Erfgoed heeft geleend. Daaronder bevindt zich het schilderij *Dede oso* uit 1980 van Frank Creton. Een 'dede oso' is in Suriname de traditionele wake bij een creoolse overledene. Op de expositie belichten niet alleen kunstschilders, maar ook fotografen, beeldhouwers en dichters de dood van verschillende kanten. Zie [www.museumbelvedere.nl](http://www.museumbelvedere.nl).

**HANDREIKING VOOR TRANSFORMATIEKADERS**

*Transformeren met erfgoed*. Zo heet een nieuwe handreiking van de Rijksdienst voor het Cultureel Erfgoed. De publicatie geeft inzicht in de manier waarop je het beste een zogenoemd transformatiekader kunt opstellen. Transformatiekaders helpen organisaties om monumenten en ander cultureel erfgoed vroegtijdig mee te nemen bij het aanpassen van een gebied. Dit draagt bij aan een hoge kwaliteit van de omgeving. De handreiking beschrijft een uniforme aanpak, die voor iedere locatie een eigen invulling kan krijgen. Transformatiekaders uit onder andere Eindhoven, Rotterdam en Utrecht dienen daarbij als inspiratie. De publicatie is te vinden op [www.cultureelerfgoed.nl](http://www.cultureelerfgoed.nl).



FOTO REF. MARTIN OOSTERHUIS

Voor de spoorzone van Tilburg is een transformatiekader gebruikt

**GLAS2023**

Op 24 maart is de Rijksdienst voor het Cultureel Erfgoed in Amersfoort de locatie voor de kennismiddag GLAS2023. Er komt een diverse samenstelling van sprekers aan het woord over glas in al zijn facetten. Onder meer onderzoekers, conservatoren en materiaaldeskundigen vertellen over vondsten, musea, architectuur, veroudering en duurzaamheid. De middag is het vervolg op GLAS2022, een symposium dat in het Rijksmuseum plaatsvond, en wordt georganiseerd door de daarbij gevormde groep Glasgenoten. Aanmelden: [www.cultureelerfgoed.nl](http://www.cultureelerfgoed.nl). ■



FOTO REF. MARGARETA SVENSSON

Een zeventiende-eeuwse glazen drinkhoorn uit de kunstcollectie van de Rijksdienst

Nieuwe toekomst voor 3 Groninger boerderijen

# ADRES: DE SCHUUR

In Noord-Groningen gaan drie monumentale boerderijen net even anders de toekomst in. Ze zijn zwaar beschadigd door aardbevingen. Maar de handschoen is radicaal en innovatief opgepakt. Voorlopig is de tijd in de woongedeeltes uit de zestien- en negentiende eeuw stilgezet. En nieuwe bewoners nemen hun intrek in de schuur. 'Kijk naar de plafonds en de vensterbanken. Dat zijn kunstwerkjes op zich.'

JISKE NABER & DIRK SNOODIJK

In de forse schuren van de Oldambster boerderij De Haver bij het Groninger dorp Onderdendam is sinds kort een dagbesteding voor mensen met dementie gehuisvest



FOTO'S RCE, MARK SERRUUR

**R**ijplaten bedekken de laan naar de imposante kop-hals-rompboerderij Occo Reintiesheerd. Op het erf bij het Groninger dorp Stedum heerst bedrijvigheid. Bouwvakkers lopen af en aan. Het voorhuis staat in de steigers. Op de volumineuze hoofdschuur daarachter prijkt een prachtig nieuw rieten dak. In de bijshuur uit 1900, waar een woning in moet komen, maken palen de indeling alvast zichtbaar. Over een klein jaar zal hier een gezin zijn intrek nemen. Veilig wonen en werken, dat ging niet meer door de flinke aardbevingsschade die het rijksmonument had opgelopen als gevolg van de gaswinning in dit gebied. Daarom verkochten de eigenaren hun boerderij aan de Nederlandse Aardolie Maatschappij.

In 2017 nam Het Groninger Landschap het gebouw over. Daarbij kreeg de stichting een bruidsschat mee voor het herstel en het behoud. Een unieke kans met goede voorwaarden, waardoor het haalbaar werd dit karwei uit te voeren. Samen met de provincie en de gemeenten kijkt de Rijksdienst voor het Cultureel Erfgoed wat er nodig is om Occo Reintiesheerd en andere voor Groningen zo kenmerkende boerderijen te behouden. Zo werkt de gemeente Oldambt momenteel met eigenaren van boerderijen en ondersteund door de Rijksdienst aan een visie. Deze zal kennis en antwoorden opleveren die niet alleen in de rest van de provincie ingezet kunnen worden, maar wellicht ook verder in Nederland waar iets soortgelijks speelt.

#### Uniek soort gebouw

Want wat is er naast de aardbevingen nog meer aan de hand? Groningen staat bekend om zijn talrijke monumentale boerderijen. In eerdere eeuwen was deze 'graanschuur van Europa' zeer welvarend. De boeren gebruikten die welvaart om de agrarische functie van een boerderij te koppelen aan de status van een koopmanshuis. Hierdoor ontstond een uniek soort gebouw. De rijk versierde gevels van

### *De stichting kreeg een bruidsschat mee voor het herstel en het behoud*

het huis lopen via een tussendeel over in een forse schuur. Deze kop-hals-rompboerderijen zie je vooral in het westen en het noorden van de provincie staan. In het westen kom je ook de kop-rompboerderij tegen, dus zonder hals. En kenmerkend voor het oosten van Groningen is de Oldambtster boerderij. Bij Oldambtster boerderijen loopt de nok van het huis door in die van de schuur. Huis en schuur zijn dus even hoog. Bovendien springt de schuur aan beide zijkanten uit. Maar steeds minder vaak worden deze monumenten gebruikt waarvoor ze gebouwd zijn. Groningen



*Aan de voorgevel van De Haver is de welvaart van de boer in bouwjaar 1894 af te lezen*

is allang niet meer de graanschuur van Europa. En het formaat van moderne landbouwmachines zorgt ervoor dat de historische schuur, ooit ruim van opzet, nu geregeld te klein is. Boeren kunnen dat bedrijfsgedeelte niet zomaar vervangen door nieuwbouw. Het is namelijk gekoppeld aan het voorhuis en heeft daarom eveneens een monumentale status. Bovendien maken een dalende bodem en milieuvorordeningen het extra lastig om deze karakteristieke gebouwen te behouden.

#### Ideaal

'Toen we Occo Reintiesheerd samen met nog twee andere boerderijen overnamen,' vertelt directeur van Het Groninger Landschap Marco Glastra, 'wisten we al dat je er in moest kunnen blijven wonen. Dat was namelijk de conclusie van een onderzoek dat we in 2013 lieten uitvoeren naar de mogelijkheden voor hergebruik van de boerderijen hier. Trouwens, de rust en de weidsheid maken het ideaal om in Groningen landelijk te wonen.' Maar dat kon niet meer in de drie voorhuizen. 'Door de aardbevingen zijn die zodanig beschadigd dat we ze ingrijpend zouden moeten versterken om ze bewoonbaar te maken. Dat zou ten koste van hun monumentale waarde gaan. Aan de andere kant wilden we geen leegstandsbeheerder worden.'

'We waren er al snel over uit dat we de huizen wilden conserveren en er in de schuren een woon-eenheid aan toe wilden voegen', vervolgt Glastra. 'We hebben voor de schuren gekozen, omdat daar slechts lichte schade was geconstateerd. Daarnaast hebben ze houten constructies. Als de grond beweegt tijdens een aardbeving vangt deze de klappen beter op dan de stenen opbouw van de huisgedeeltes. Ook wilden we delen van de schuren voor openbare activiteiten beschikbaar stellen. Iets cultureels bijvoorbeeld, of iets van de kerk of het »

» buurthuis. Het wil overigens niet zeggen dat er nooit meer iets met de oude huizen zal gebeuren. Maar door het op deze manier aan te pakken hebben we de tijd om rustig na te denken welke functie we ze het beste kunnen geven.'

### Vangnet

Dat de drie boerderijen hun monumentale waarde blijven behouden is belangrijk volgens Marco Glastra. 'Als stichting hebben wij tot doel om het Groninger landschap te beschermen en hiervoor het maatschappelijke draagvlak te vergroten. Daarbij fungeren wij als vangnet voor cultureel erfgoed dat particulieren van de hand willen doen, maar waarvan het wel belangrijk is dat het behouden blijft. Dat leidt jaarlijks tot een à twee overdrachten. Primair richten we ons op rijksmonumentaal en landschapsgerelateerd erfgoed. Daarnaast moet er zicht zijn op een duurzame exploitatie.'

'Boerderijen als deze zijn een onlosmakelijk onderdeel van de ziel van het Groninger landschap. Dit is een buitengewoon functioneel gebied, dat door mensenhanden is ontstaan. Denk aan de molens om water mee weg te pompen, de dijken om ons te beschermen en de boerderijen om het land te bewerken.' Dat geldt ook voor de tweede kop-halsrompboerderij die Het Groninger Landschap nu verbouwt, Plaats Melkema uit de zestiende eeuw, bij het dorp Huizinge. Glastra kijkt naar de gracht die het rijksmonument omringt. 'Op deze gracht hebben de inwoners van Huizinge leren schaatsen. En veel Groningers kennen Plaats Melkema uit de tijd dat ze als partycentrum dienstdeed. De betonnen vloeren in de schuren herinneren daar nog aan.'



Op boerderij De Haver valt voor mensen met hersenletsel altijd nuttig werk te verrichten

### Bouwhistorisch onderzoek

'Elk monument is uniek en vertelt een persoonlijk verhaal', vult collega Jan Harm Eppinga aan. Eppinga is projectleider erfgoed bij Het Groninger Landschap en begeleidt de restauratie en verbouwing van de drie boerderijen. Dat verhaal probeert Het Groninger Landschap te achterhalen door voorafgaand aan de werkzaamheden bouwhistorisch onderzoek te doen. 'Onlosmakelijk met Huizinge verbonden is de doopsgezinde predikantenfamilie

Huizinga', vertelt Eppinga. 'Die bewoonde Plaats Melkema generaties lang. De familie koesterde een eenvoudige levensstijl. Dat zie je terug in het huis, dat zeer sober is, want luxe was verboden.' Dit is compleet anders bij Occo Reintiesheerd en bij rijksmonument numero 3, De Haver bij het dorp Onderdendam. De Haver is een Oldambtster boerderij uit 1894. In een van de kamers van het huis van Occo Reintiesheerd wijst Eppinga om zich heen. 'Kijk naar de plafonds en de vensterbanken. Dat



Bouwwakkers in de schuur van Occo Reintiesheerd. In de bijschuur maken ze een woning



Plaats Melkema is een kop-hals-rompboerderij met een sober vormgegeven huisgedeelte



Pauze voor de mensen met dementie en hersenletsel in de schuur van De Haver

zijn kunstwerkjes op zich. Dat geldt ook voor allerlei onderdelen van De Haver.' Directeur Glastra legt uit: 'De voorganger van De Haver is destijds helaas afgebrand, maar daarvoor in de plaats kwam een superde-luxe boerderij, met een van de chicste schuren die je kunt hebben. Het was in die tijd, aan het eind van de negentiende eeuw, ook wel een beetje opscheppen. Met hun boerderij en tuin wilden deze herenboeren laten zien dat ze rijk waren. Ook de opvallende plaats aan een weg speelde daarin een belangrijke rol.'

### Oorspronkelijk en gaaf

Projectleider Eppinga gaat verder: 'Zo'n bouwhistorisch onderzoek helpt ons om uit te vissen welke elementen van de boerderijen nog oorspronkelijk zijn en gaaf bewaard zijn. Die gaan we dus behouden. En de dingen die ze geen goed doen, halen we eruit of vervangen we. Daarom hebben we vooraf goed gekeken hoe de gebouwen erbij stonden. In het voorhuis van De Haver was bijvoorbeeld een ijzeren strip tussen twee ramen gaan roesten, waardoor het pand uit ging zetten. En onder de koeienstal van boerderij Melkema was de fundering verzakt. Dat soort zaken pak je dan met oog voor de monumentale waarde aan. Zo probeer je de monumenten weer in optimale conditie te krijgen.' Alles doen vanuit respect voor het gebouw. Dat is het credo waaronder deze boerderijen zijn geres-taureerd en verbouwd. Ook als het gaat om de monumentale schuren. 'Om daar nieuwe woningen in te creëren', zegt Eppinga, 'is het natuurlijk gemakkelijker om de houten gebinten die de hoofdstructuur van de schuren vormen weg te halen. Maar die constructies zijn oud. Ze maken ook dat de schuren een kathedraalachtige uitstraling hebben. Het zijn namelijk driebeukige schuren. Daarbij diende de hoge middenbeuk vroeger voor de opslag en het dorsen van de oogst. Eén lage zijbeuk vormde de grupstal voor de koeien, dus met een goot om de

mest af te voeren, en in de andere zijbeuk stonden de wagens. Tussen de gebinten hebben we nu voor de woningen zogenoemde doos-in-dooconstruc-ties gemaakt. En die staan op een plek waar ze weinig afbreuk aan de schuren doen.'

### Hernieuwbare warmtebronnen

Wat de verbouwing van de drie boerderijen ook bijzonder maakt, is dat er goed is nagedacht over de verduurzaming ervan. Zowel bij de keuze van de bouwmaterialen als bij hernieuwbare warmtebronnen. 'We willen van fossiele brandstoffen af', benadrukt Eppinga. 'Die opdracht voelen we allemaal. Daarbij is verduurzamen belangrijk voor de exploitatie. We verhuren de woningen in de schuren om met de opbrengst het pand te kunnen onder-

.....  
*'We verhuren de  
woningen om met de  
opbrengst het pand te  
kunnen onderhouden'*  
.....

houden. Maar het beheer is kostbaar. Daarom willen we de energiekosten laag houden. Hier komt bij dat het voordelig is dat we deze binnendozen gemakkelijk kunnen isoleren.'

'De innovatie en uitdaging zitten hem er vooral in dat we alle drie de monumenten helemaal van het gas af willen halen', vervolgt hij. 'Bij boerderij Melkema is dat goed gelukt. Door daar een warmtepomp te plaatsen, waarbij we het water uit de gracht als warmtebron gebruiken, hebben we er geen gas meer nodig.' De elektriciteit die nodig

is om deze pomp draaiende te houden haalt Het Groninger Landschap uit de buurt. 'Helaas konden we op de daken van Plaats Melkema en Occo Reintiesheerd geen zonnepanelen uit het zicht plaatsen. Dus moesten we op zoek naar alternatieven. Bij De Haver is dat daarentegen wel gelukt.'

### Dagbesteding

Boerderij De Haver. Een plek waar net als bij Occo Reintiesheerd een en al bedrijvigheid heerst. Maar dit keer niet vanwege de bouwvakkers, maar omdat het gebouw opnieuw wordt bewoond en er in de schuren een dagbesteding is gehuisvest. De vriend van Greet Cazemier heeft zijn intrek in een van de bijschuren genomen. Zelf hoopt ze er over een aantal jaren eveneens te wonen. Al is ze er nu ook met enige regelmaat te vinden, omdat ze er sinds een half jaar de dagbesteding leidt. 'Deze dagbesteding is er voor mensen met dementie en niet-aangeboren hersenletsel', vertelt Cazemier. Voor hen is dit een mooie en rustige plek met weinig prikkels, waar ze veel buiten kunnen zijn.'

'Zo hebben we een kas en een moestuin waar zij in kunnen werken. Precies op de plaats waar de moestuin vroeger ook lag, want ook het erf heeft Het Groninger Landschap in ere hersteld.' Maar dat niet alleen. 'Voor veel van de oudere mensen met dementie hier doet deze omgeving aan thuis denken. Zo heb ik gisteren nog een mevrouw rondgeleid wier oma vroeger op een boerderij woonde.' Cazemier wijst naar de oorspronkelijke bedsteden in de huiskamer van de dagbesteding. 'Een van de cliënten vertelde vandaag dat hij altijd met zijn broertje in een bedstee sliep. Die herinneringen maken dat mensen zich hier prettig voelen.' Herinneringen waarmee een boerderij als De Haver weer een toekomstperspectief krijgt. ☒

Nadere informatie: adviseur erfgoed en ruimte Marlijn Baarveld, [m.baarveld@cultureelerfgoed.nl](mailto:m.baarveld@cultureelerfgoed.nl).



FOTO AMSTERDAM MUSEUM, ARTHUR VAN DER VILDES

Waar komt het goud van de Gouden Koets van de koning vandaan? Hier zien we ook het paneel 'Hulde der koloniën'

De Gouden Koets onderzocht

# Waar komt het goud vandaan?

De Gouden Koets is gemaakt van allerlei materialen die ergens uit ons koninkrijk aangevoerd zijn. Ook uit de toenmalige koloniën. Van de meeste onderdelen weten we al die tijd waar ze vandaan komen, maar niet van het opvallendste: het goud. Wat de herkomst daarvan is, is nu in het laboratorium achterhaald. INEKE JOOSTEN

**D**e Gouden Koets was een geschenk aan koningin Wilhelmina ter gelegenheid van haar inhuldiging in 1898. Het type rijtuig is een berline en hij is gebouwd door de gebroeders Spijker. Al aan het einde van de negentiende eeuw woedden er debatten over, omdat het geld voor dit dure cadeau bij de arme inwoners van Amsterdam ingezameld werd. De laatste jaren spitsen de discussies zich toe op de geschilderde voorstelling op het linker zijpaneel. Op deze *Hulde der koloniën* bieden inwoners van Azië en het Caraïbische gebied waardevolle zaken aan de Hollandse Maagd aan. Bewust is de Gouden Koets vervaardigd van materialen uit heel Nederland en zijn koloniën.



Het textiel is geweven van vlas uit Zeeland, het leer kwam uit Noord-Brabant, het teakhout van Java en het ivoor van Celebes. Alleen van het bladgoud was niet bekend waar het vandaan kwam. De journalist Rössing meldt in zijn brochure uit 1898 over het ontstaan van de koets: 'Eén grondstof heeft de firma Spyker niet uit Nederland of zijne koloniën betrokken: het goud voor de vergulding. Jammer, dat wij thans nog niet zoo ver zijn, dat Celebes het goud er voor opleverde!' Maar uit welk gebied kwam het goud dan wel? Andere schriftelijke bronnen, zoals bedrijfsarchieven van Spijker of van de toeleveringsfirma's van het goud, zijn er helaas niet meer.

### El Dorado

Voor een tentoonstelling over de Gouden Koets twee jaar geleden sprak conservator Annemarie de Wildt van het Amsterdam Museum vaak mensen met Surinaamse wortels. Zij waren ervan overtuigd dat het goud uit Suriname kwam. In deze Nederlandse kolonie heerste aan het einde van de negentiende eeuw goudkoorts. Op zoek naar het legendarische goudland El Dorado was er bij de rivier de Marowijne goud ontdekt. Een andere optie is dat het goud uit Zuid-Afrika aangevoerd is. In die tijd was dat land wereldwijd de grootste exporteur van goud. De Britten hadden de kolonie dan wel veroverd, maar met de Zuid-Afrikaanse Boeren, die afstamden van Nederlandse kolonisten, hadden veel mensen hier nog een sterke band.

Om de vindplaats van het goud chemisch te bepalen bundelden de Vrije Universiteit Amsterdam, het Naturalis Biodiversity Center en de Rijksdienst voor het Cultureel Erfgoed hun krachten. Dat deden zij onder de vlag van het Netherlands Institute for Conservation, Art and Science. Nooit eerder is de herkomst van bladgoud chemisch onderzocht, omdat het extreem dun is en de concentratie onzuiverheden, waaronder lood, heel laag. Maar op de Vrije Universiteit is kort geleden een ultrasensitieve methode ontwikkeld om lood in goud te kunnen analyseren. Deze techniek produceert ratio's die tot op de vijfde decimaal nauwkeurig zijn. De hoge mate van precisie stelt onderzoekers in staat om tot op regionaal niveau de oorsprong van het goud vast te stellen.

### Niet zo'n eenvoudige klus

Een recente restauratie van de Gouden Koets maakte het mogelijk de opbouw van de vergulding te bestuderen. Die bestaat op sommige plaatsen uit vier laagjes goud van elk een tot twee micrometer dik. Het was van belang een monster van de originele laag te nemen, wat nog niet zo'n eenvoudige klus bleek. Gelukkig had de stalmeester bij de restauratie een groot stuk bladgoud van het dak van de koets bewaard. Nader onderzoek wees uit dat het goud met loodhoudende lijm op het leer van het dak is geplakt. Daarna



FOTO NATURALIS

Gouderts uit een Surinaamse vindplaats die eind negentiende eeuw in gebruik was

De hoge mate van precisie stelt onderzoekers in staat om de oorsprong vast te stellen

is het bij herstelbeurten een aantal keer overgeschilderd met onder andere loodhoudende verf. De lijm en de verf moesten van het bladgoud gescheiden worden, omdat anders de unieke chemische vingerafdruk van het goud vervuild zou zijn. Dat zou het onmogelijk maken om de herkomst te bepalen.

Daarom is het monster maandenlang met verdunde zuren gespoeld en zelfs in een oven uitgebakken. Daarna bleek het precies genoeg lood voor analyse te bevatten. De relatief hoge concentratie lood is een aanwijzing dat dit stukje bladgoud bij de bouw op de koets gelijmd is en niet bij later herstel. Het kan namelijk niet met moderne, efficiëntere zuiveringstechnieken geraffineerd zijn. De verhouding loodisotopen uit de lijm verschilt significant met die uit het goud. Daardoor kun je concluderen dat de analyses van het goud niet door de lijm zijn vervuild.

### Geologische geschiedenis

Vervolgens zijn de analysesresultaten vergeleken met die van Surinaams en Zuid-Afrikaans gouderts uit Naturalis. Alleen erts van vindplaatsen die eind negentiende eeuw in gebruik waren, is hiervoor geselecteerd. De samenstelling loodisotopen van het goud uit beide landen is gerelateerd aan de geologische geschiedenis van deze regio's. Processen als de vorming van gebergte kunnen zorgen voor de stroming van hydrothermale vloeistoffen door de aardkorst. Deze vloeistoffen vervoeren en concentreren goud. Toen dit goud miljarden jaren geleden was neergeslagen nam het kleine hoeveelheden uranium en thorium in zich op. Door radioactief verval ontstond er lood in het goud. De isotopen daarvan kunnen de onderzoekers met de nieuwe methode analyseren.

De chemische vingerafdruk van het erts uit Suriname verschilt behoorlijk van die van het Zuid-Afrikaanse erts. En ook binnen de regio's zijn verschillen te zien. Deze zijn van cruciaal belang voor het onderzoek. Als je de vingerafdruk van het goud van de koets hiermee vergelijkt, zie je dat deze overeenkomt met die van erts uit noordoost-Suriname. Je kunt dus concluderen dat het bladgoud van de Gouden Koets hoogstwaarschijnlijk uit Suriname afkomstig is, ondanks Rössings bewering uit 1898. De resultaten van dit onderzoek dragen bij aan het ontwikkelen van een gegevensbank vol goudanalyses van erts en voorwerpen. Die zal het mogelijk maken om de herkomst van ander gouden erfgoed te onderzoeken. ■

*Ineke Joosten, specialist chemie en microscopie bij de Rijksdienst voor het Cultureel Erfgoed, verrichtte dit onderzoek samen met conservator Annemarie de Wildt van het Amsterdam Museum, hoogleraar petrologie Gareth Davies aan de Vrije Universiteit Amsterdam, student geologie Reimer Visser aan de Vrije Universiteit Amsterdam en onderzoeker mineralogie Hanco Zwaan van het Naturalis Biodiversity Center, i.joosten@cultureelerfgoed.nl.*



FOTO KONINKLIJKE VERZAMELINGEN

De Gouden Koets is in 1898 gemaakt van allerhande materialen uit het hele koninkrijk

# Wie wil deze haardplaat lenen?

Al acht jaar raakt deze haardplaat zoetjesaan uit zicht in het depot van de Rijksdienst voor het Cultureel Erfgoed. Jammer hoor, want hij vormt een mooie invulling van een open haard. Wie wil hem lenen? YURI VAN DER LINDEN

**E**en vrouw in een klassiek gewaad draagt in haar ene hand een mand met fruit en in de andere een goed gevulde hoorn des overvloeds. Ze heeft haar voeten pontificaal boven op een berg met wapentuig geplant. Met enige moeite vallen er trommels, vaandels, een wapenschild, een kanonloop en enkele kogels te onderscheiden. Ook op haar hoofd draagt de vrouw vruchten, in een krans. Niet verwonderlijk dus dat ze in het verleden wel als een personificatie van de herfst is geïdentificeerd. Maar wat doet dat wapentuig dan onder haar voeten? Wie goed kijkt, ziet dat uit de fruitmand een tak steekt, waaraan wat groot uitgevallen olijven hangen. Deze olijftak zou hier een vrede-stak kunnen zijn, een zeer geschikt attribuut van de Vrede. Of beter nog, misschien stelt de vrouw wel de Welvaart voor, die vooral in een periode van vrede gedijt. De voorstelling maakt deel

uit van een ruim één meter hoge haardplaat van gietijzer. Vermoedelijk is hij in de tweede helft van de zeventiende eeuw gemaakt. Zo'n plaat werd tegen de achterwand van een open haard gezet. Daarmee beschermde je het muurwerk. Maar hij diende vooral om de warmte, die grotendeels via de schoorsteen verdween, op te vangen en weer uit te stralen. Zo nam het rendement van de haard enorm toe. Voor het vervaardigen van een haardplaat werd een houten mal met voorstelling in fijn zand geduwd. De afdruk die de mal in het zand achterliet, werd vervolgens met gietijzer opgevuld. De Rijksdienst voor het Cultureel Erfgoed verwierf deze haardplaat in de jaren vijftig van het Rijksmuseum Kam in Nijmegen.

Twee decennia later gaf de Rijksdienst de plaat in bruikleen aan het Nederlands Openluchtmuseum aan de rand van Arnhem, die hem zo'n acht jaar geleden retourneerde. Sindsdien staat de Welvaart in het depot van de dienst. Hoog tijd om haar weer een plekje te gunnen in een helaas niet meer werkende open haard. Welke openbaar toegankelijke instelling kan de dienst er gelukkig mee maken? ✘

*Yuri van der Linden, conservator oude toegepaste kunst bij de Rijksdienst voor het Cultureel Erfgoed, draagt zorg voor deze haardplaat. Interesse? Neem contact op via [bruikleenservice@cultureelerfgoed.nl](mailto:bruikleenservice@cultureelerfgoed.nl). Aan de bruikleen kunnen kosten verbonden zijn.*



FOTO RCE, PAUL VAN WEL



FOTO RCE, HANS PEGT

## Bijna plek voor het vloerkleed

In het vorige nummer vroeg de Rijksdienst voor het Cultureel Erfgoed om een plek voor een groot vloerkleed. Sindsdien is de Rijksdienst in gesprek met geïnteresseerde instellingen en hoopt op korte termijn tot een beslissing te komen. Tot die tijd ligt het kleed nog even in het depot. Gaby Bovelandt ontwierp het ronde tapijt voor de

raadzaal van het nieuwe gemeentehuis van Epe, dat in 1971 geopend werd. Maar liefst driehonderd leden van verschillende vrouwenverenigingen knoopten het met de hand. Hopelijk is dit bijzondere kleed met abstracte vormen en een diameter van 6,5 meter binnenkort weer ergens te zien.

Zeelieden in Zuid-Afrika

# Twee keer begraven



FOTO RICE

In Simonstad inspecteert archeoloog Judyta Olszewski een zojuist opgegraven schedel

**In de laatste jaren van de Verenigde Oost-Indische Compagnie stond er bij Simonstad in Zuid-Afrika een ziekenhuis voor zeelui. Velen stierven daar en werden op het terrein begraven. De overblijfselen van 184 mensen zijn opgegraven en onderzocht. Zeer waarschijnlijk kwamen ze bijna allemaal uit Europa. Ze zijn nu opnieuw ter aarde besteld.** LEON DERKSEN & MARTIJN MANDERS

**A**fgelopen zomer zijn in Simonstad in Zuid-Afrika menselijke resten uit het verleden van de Verenigde Oost-Indische Compagnie herbegraven. Deze zijn afkomstig van zeker 184 personen. De overblijfselen zijn tijdens een archeologische opgraving aangetroffen op het terrein waar tussen 1765 en ergens na 1800 een ziekenhuis van de Compagnie stond. Dit waren de laatste jaren uit het bestaan van de onderneming.

Simonstad is een dorp aan de Valsbaai bij Kaapstad, dat vernoemd is naar de eerste gouverneur van de Kaap, Simon van der Stel. Na de herbegravenis hebben de overledenen hun definitieve rust op de Old Burying Ground in Seaforth gevonden. Om precies te zijn op het deel van de begraafplaats dat aan de Nederduitse Gereformeerde Kerk toebehoort. Hierbij was de Rijksdienst voor het Cultureel Erfgoed betrokken, net als bij het herkomstonderzoek dat eraan voorafging. Vermoedelijk gaat het om patiënten die in het ziekenhuis zijn overleden.

## Gespecialiseerde archeologen

Vanwege het aannemelijke verband met de Verenigde Oost-Indische Compagnie nam het Zuid-Afrikaanse archeologische bedrijf ACO contact met de Nederlandse ambassade en de Rijksdienst op. Het bedrijf vroeg om hulp bij onderzoek naar de herkomst van de overledenen. Hierop zond de dienst in samenwerking met de Universiteit Leiden in 2019 twee in menselijk botmateriaal gespecialiseerde archeologen uit. Het opgegraven materiaal bleek dusdanig bros dat voor verder onderzoek slechts de tanden af konden worden genomen. In Europa maakten deze een reis langs verschillende laboratoria. Ondanks de slechte staat konden onderzoekers voor de meeste personen Europa als herkomstgebied aanwijzen.

Dit, in combinatie met informatie uit Nederlandse en Zuid-Afrikaanse archieven en analyse van de archeologische context, schetst een duidelijk beeld. Het gaat hier naar alle waarschijnlijkheid om personeel van de Compagnie dat het leven op vreemde bodem liet. De bemanning van Compagnie-schepen bestond uit een verscheidenheid aan mensen van niet alleen Nederlandse maar ook andere afkomst. De nu gevonden gegevens bieden inzage in de ontberingen aan boord van de grote Oost-Indiëvaarders. De mannen stierven vaak ver van huis. Slechts af en toe werden ze in een kist begraven, terwijl veel collega's zonder bijgift ter aarde gingen of zelfs wegens ruimtegebrek bij een ander kwamen te liggen. Bij Simonstad zijn deze mensen nu met alle respect en eer herbegraven. ■

*Leon Derksen, adviseur archeologie waterbodems, en Martijn Manders, coördinator maritiem erfgoed internationaal, beiden bij de Rijksdienst voor het Cultureel Erfgoed, zetten zich met expertise voor deze herbegravenis in, l.derksen@cultureelerfgoed.nl & m.manders@cultureelerfgoed.nl.*

Het is een willekeurig gekozen  
terrein in Nederland, het weiland  
Heinenland bij Nijkerk. Zou het een  
koloniaal verleden hebben?

**Prik geblinddoekt je vinger op de kaart van Nederland.  
Het stukje grond waar dan je vinger op rust, welke ver-  
banden zou dat hebben met ons koloniale verleden? Voor  
het Heinenland, een weiland bij Nijkerk, is dat nu uitgezocht.  
Als experiment. Is dat een waardevol onderzoek? En wat  
levert het op?** BEREND KLINK, ROBIN AMMERLAAN & GERTJAN DE BOER

*Een experimenteel onderzoek*

# KOLONIALE SPOREN op het Heinenland

**N**ederland was van de zeventiende tot ver in de twintigste eeuw een koloniale mogendheid. Op verschillende plaatsen in ons land zijn daar overblijfselen van te vinden. Denk aan wapenschilden van de Verenigde Oost-Indische Compagnie op allerlei gebouwen en aan buitenplaatsen van toenmalige eigenaren van plantages. Maar ook in slavernij gebrachte Afrikanen op schilderijen getuigen van die tijd. De Rijksdienst voor het Cultureel Erfgoed belicht dit verleden door de verbanden met deze koloniale sporen te onderzoeken. Voor het eerst is er nu gekeken naar de samenhang tussen de vroegere overzeese gebiedsdelen en een willekeurig weiland. Het is een vreemde vraag: 'Hoe koloniaal is het Nederlandse landschap?' De Rijksdienst wist niet waar deze vraag heen zou leiden. In het afgelopen jaar pluisde de dienst de relatie uit die een agrarische lap grond net ten oosten van de Gelderse stad Nijkerk met de voormalige koloniën heeft. Dat gebeurde met een experimentele aanpak. Als eerste bezochten de onderzoekers het weiland, namen zij contact met Museum Nijkerk op en betrokken ze er een bevlogen stagiair bij.

#### Historische kaarten

Met een tas vol informatie van het museum gingen de onderzoekers aan de slag. Ze probeerden in beeld te krijgen wat er vanaf 1500 op dit terrein bij Nijkerk verbouwd is. Voor de oudste periode waren ze afhankelijk van geschreven bronnen en historische kaarten. En voor de moderne tijd spraken ze af met de huidige eigenaar Vereniging Natuurmonumenten en met de familie die het weiland sinds 1970 pacht. Al veel langer woont deze familie er dichtbij. Helaas leverden het archiefonderzoek en de gesprekken weinig op over de eerste eeuwen.

Dan gaat het om de jaren vanaf de oprichting van de Verenigde Oost-Indische Compagnie in 1602 tot

de onafhankelijkheid van de koloniën na de Tweede Wereldoorlog. Om hier toch meer over te weten te komen deden de onderzoekers een grondboring tot drie meter diep. Hieruit hoopten zij informatie te krijgen over het historische grondgebruik en de destijds geteelde gewassen. Een derde richting was onderzoek naar de reeks achtereenvolgende eigenaren van de grond. Door hun handelsrelaties en overzeese eigendommen onder de loop te nemen kregen de onderzoekers een indruk van hun geldbronnen en activiteiten.

#### Onverwachte resultaten

Via deze drie invalshoeken stuitte de onderzoekers op onverwachte resultaten. Uit de archieven bleek dat de lap bouwland bij Nijkerk lange tijd eigendom was van het Abdinghofklooster Petrus en Paulus in de Duitse stad Paderborn. Deze benedictijnse abdij bezat in de Gelderse Vallei 150 boerderijen en honderden hectares grond. Zelfs na de Reformatie

## De onderzoekers probeerden in beeld te krijgen wat hier vanaf 1500 verbouwd is

bleef het klooster er de eigenaar van. Op archiefmateriaal uit de late middeleeuwen staat het terrein bij Nijkerk, inclusief het hakhoutbosje ernaast, genoemd als het Heinenland. Het is zeker dat hier vanaf 1800 aardappels hebben gestaan, die via overzeese handel in Nederland waren beland. Voor de periode daarvoor is het interessant dat vanaf 1630 in de omgeving van Nijkerk de tabaksteelt opkwam. Deze planten kwamen mee



Met een grondboor zien de onderzoekers dat het weiland met pluggen opgehoogd is

uit Zuid-Amerika middels nieuwe Spaanse handelscontacten. Via Zeeuwse ondernemingen verscheen de tabak in de Gelderse Vallei. Al snel werd het rond Nijkerk het overheersende gewas. Het resultaat was slechts van matige kwaliteit. De gebruikers ervan rookten het niet, maar ze kauwden op de bladeren. Ze pruimden het dus.

#### Mest en heidepluggen

Uit het booronderzoek bleek dat er op het Heinenland een plaggendeek ligt van zestig centimeter dik. Deze ophoging bestaat uit een mengsel van mest en zandhoudende heidepluggen. Tot op de dag van vandaag ligt het terrein opvallend hoog in de omgeving. Tabaksteelt vraagt om vruchtbare aarde en beschutting tegen de wind. Aan beide eisen voldeed het stuk grond. Het was relatief vruchtbaar door eeuwenlange bemesting met op de hei uitgestoken pluggen en het was omgeven door een houtsingel. Het feit dat in de omstreken op grote schaal tabak is geteeld en het feit dat het Heinenland aan deze twee voorwaarden voldeed, maken het aannemelijk dat ook hier tabak verbouwd is. Al was het maar voor korte tijd. Maar direct bewijs is daar niet voor gevonden. Na 1870 verdween de tabak weer van de akkers in de Gelderse Vallei, omdat de plant in het tropische klimaat van Sumatra beter bleek te groeien. Tot slot het onderzoek naar de eigenaren uit de afgelopen vijfhonderd jaar. Met het nodige doorzettingsvermogen lukte het om hen tot eeuwen geleden in kaart te brengen. Zo achterhaalden de onderzoekers dat het Heinenland in 1875 in handen van de familie Van Goltstein kwam. Deze familie was grootgrondbezitter in Nederland en in de koloniën. Bij de afschaffing van de slavernij in 1863 was Hendrik van Goltstein met zijn twee broers voor een negende deel eigenaar van suikerplantage 't Yland in Suriname. Hier werden 126 in slavernij gebrachte of geboren mensen te werk gesteld. Zijn zoon Willem was in twee regeringen kort minister van Koloniën.



FOTO RCE, BEREND KLINK

Tegenwoordig is Natuurmonumenten de eigenaar van het Heinenland

## » Een tentoonstelling

Deze resultaten vonden Natuurmonumenten, de pachter en Museum Nijkerk zeer interessant. Zo interessant zelfs dat ze momenteel in het museum op een tentoonstelling over de relatie tussen de stad en Nederlands-Indië te zien zijn. Het is de eerste keer dat Museum Nijkerk een expositie over koloniaal erfgoed samengesteld heeft. Op *Nijkerk en Nederlands-Indië* wordt het verhaal verteld van de banden van een kleine stad met het wat inwonertal betreft op drie na grootste land ter wereld. De bezoekers wandelen door de geschiedenis van de

## ‘De resultaten konden we direct in de expositie inpassen’

Indische archipel en houden halt bij die gebeurtenissen die een relatie met Nijkerk hebben. Zo blijken er veel Nijkerkers te zijn die in Indië hebben gewerkt, van plantagehouders en juristen tot onderwijzers en militairen. En aan het begin van de twintigste eeuw kreeg een palmolieplantage op Sumatra de naam Nijkerk. ‘Het onderzoek naar het Heinenland was voor het museum een geweldige kans op samenwerking met de Rijksdienst’, vertelt conservator Saskia van den Berg-Ebbenhorst. ‘En het vond op een bijzonder goed moment plaats, want de resultaten konden we direct in de expositie inpassen. Het mooie is dat de resultaten van het onderzoek een belangrijk puzzelstuk voor een volgend thema over koloniaal erfgoed opleveren, Nijkerk en Suriname.’

In Museum Nijkerk maken de resultaten van het onderzoek deel van een expositie uit



FOTO MUSEUM NIJKERK

### Nauw contact

‘Die eigenaar van het Heinenland uit de negentiende eeuw, Willem baron Van Goltstein van Oldenaller,’ zo vervolgt Van den Berg-Ebbenhorst, ‘zal daar een belangrijke rol in spelen. Toen hij minister van Koloniën was, stond hij in nauw contact met de burgemeester van Nijkerk, Assueer Jacob baron Schimmelpenninck van der Oye. De burgemeester verhuisde in 1875, mede door zijn contact met de minister, van Nijkerk naar Suriname en werd daar administrateur van financiën. Door de samenwerking met de Rijksdienst is onze kennis over het koloniale erfgoed in de gemeente Nijkerk gegroeid. Op naar een mooi vervolg!’ Aardappels en tabak uit overzeese handel en een eigenaar die minister van Koloniën was. Is dat ver-

rassend? Kun je op deze manier niet bij elk stukje Nederland een relatie met de voormalige koloniën vinden? Misschien wel. Maar het feit dat dit onderzoek een gesprek op gang brengt, is zeker een belangrijk effect. Daarom is in dit geval het onderzoek zelf net zo van betekenis als het resultaat. Het motiveert de Rijksdienst om de verbanden tussen ons landschap en het koloniale verleden verder uit te diepen. Studenten die daaraan mee willen werken kunnen de dienst mailen. ✉

*Berend Klink, oud-stagiair, Robin Ammerlaan, adviseur cultuurlandschap, en Gertjan de Boer, specialist erfgoed en klimaat, alle drie bij de Rijksdienst voor het Cultureel Erfgoed, verrichtten dit onderzoek, r.ammerlaan@cultureelerfgoed.nl & g.de.boer@cultureelerfgoed.nl. Zie [www.museumnijkerk.nl](http://www.museumnijkerk.nl).*

In 1875 kreeg de toenmalige minister van Koloniën het Heinenland in eigendom



FOTO RCE, ROBIN AMMERLAAN



De twee specialisten late prehistorie

# ‘Van na de hunebedden tot de Romeinen’

Rik Feiken en Liesbeth Theunissen voor de Galgenberg van Amersfoort. Waarschijnlijk is deze in de middeleeuwen over een grafheuvel uit de late prehistorie aangelegd

FOTO RCE, RUBEN SCHIPPER

**Bij de Rijksdienst voor het Cultureel Erfgoed werken twee archeologen die in de late prehistorie gespecialiseerd zijn. Waar de mensen in dat tijdperk mee bezig waren, daar weten Liesbeth Theunissen en Rik Feiken alles van. Maar wat doen de twee specialisten zelf precies? Ze leggen het uit.** DIRK SNOODIJK

## Wat doet een specialist late prehistorie?

**Rik Feiken:** ‘Als particulieren, organisaties of collega’s een vraag hebben over de ijzertijd, de bronstijd of het eind van de steentijd, dan stellen ze die aan ons.’

**Liesbeth Theunissen:** ‘Ik zeg altijd: van 3000 tot 12 voor Christus, van net na de hunebedden tot de komst van de Romeinen.’

**Rik Feiken:** ‘Al is dat niet helemaal zo. Want in Noord-Nederland loopt de ijzertijd door tot de vroege middeleeuwen, omdat de Romeinen zich daar nauwelijks gevestigd hebben.’

## Wat voor soort vragen stellen zij?

**Liesbeth Theunissen:** ‘Mensen die iets hebben gevonden vragen ons wat dat dan precies is. Ook zitten we vaak aan tafel bij Rijkswaterstaat als er bijvoorbeeld een weg aangelegd wordt. Of als er opgravingen plaatsvinden in opdracht van een grote terreinbeherende instantie als Natuurmonumenten of Staatsbosbeheer. Dan geven wij advies hoe zij het beste om kunnen gaan met de archeologische resten die daarbij aangetroffen worden. Ik ben deskundig in de zandgronden van Oost- en Zuid-Nederland en Rik doet het veen en de klei in het westen, het noorden en het riviereengebied.’

## Om welk culturele erfgoed gaat het?

**Liesbeth Theunissen:** ‘Er liggen in Nederland drieduizend grafheuvels uit de late prehistorie.’

**Rik Feiken:** ‘En mensen begonnen toen ook terpen en wierden op te werpen, om op te wonen. Verder zijn er in heel het land in de grond sporen van boerderijen uit die tijd te vinden.’

**Liesbeth Theunissen:** ‘Die stonden in groepjes bij elkaar. De boeren bedreven vee-teelt en akkerbouw. Archeologen ontdekken regelmatig bijlen, sikkels, mantel-spelden, scheermessen, kralen, sieraden en wagens met twee of vier wielen.’

## Zijn jullie bij opgravingen betrokken?

**Liesbeth Theunissen:** ‘Wij komen op opgravingen van bijvoorbeeld Rijkswaterstaat. En zelf doen we regelmatig kleinschalig gravend onderzoek om allerlei wetenschappelijke vragen te beantwoorden.’

**Rik Feiken:** ‘Daarmee vullen wij het werk aan dat archeologische bedrijven doen. Zo graven we naar resten van sloten die tussen de terpen lagen. Die geven waardevolle informatie over de manier waarop de mensen toen de rest van de kwelders gebruikten.’

**Liesbeth Theunissen:** ‘En ik onderzoek momenteel de context van voorwerpen uit de late prehistorie die met een metaaldetector zijn gevonden. De samenwerking met detectorzoekers levert nieuwe gegevens op. Komt een bronzen bijl uit een graf of is hij in een beekdal achtergelaten?’

## Wat maakt dit werk mooi?

**Rik Feiken:** ‘Vooral dat ik wetenschappelijke kennis gebruik om vragen van organisaties en collega’s te beantwoorden. Bovendien kan ik daarbij voor een brede blik gemakkelijk over de grens van andere vakgebieden stappen.’

**Liesbeth Theunissen:** ‘Ik vind het waardevol dat ik zo veel variatie in mijn werkzaamheden heb, met al die verschillende onderzoeken. En ik leer er veel van dat ik ze met allerlei andere mensen samen doe.’

Nadere informatie: [l.theunissen@cultureelerfgoed.nl](mailto:l.theunissen@cultureelerfgoed.nl) & [r.feiken@cultureelerfgoed.nl](mailto:r.feiken@cultureelerfgoed.nl).



Particuliere verzamelingen

# Niet in musea

**Intrigerende voorwerpen uit onze geschiedenis vind je niet alleen in musea. Ook in particuliere verzamelingen kom je die tegen. Heel wat van deze privé bijeengebrachte stukken zijn het waard om aan de kinderen van onze kinderen door te geven. Een inventarisatie brengt dit culturele erfgoed momenteel in beeld.**

ALEXANDRA VAN KLEEF & FRANK BERGVOET

**N**ederland heeft een rijk museaal bezit, maar ook buiten de musea bewaren we veel. Een voorloper van de couveuse. Een bronzen kanon. Een fantasievol beschilderde arrenslee uit de vroege zeventiende eeuw. Niet voor ieder historisch voorwerp is een museale context de beste plaats. Veel dingen kun je beter met zorg gebruiken om tradities en ambachten mee door te geven. Zo kun je op die manier vertellen waar we vandaan komen in plaats van ze in een museum te laten zien. In de Rijkszaadeest bij het Gelderse dorp Stroe bijvoorbeeld komt een stukje geschiedenis van de Nederlandse bosbouw tot leven. Dit rijksmonument uit 1913 bevat nog allerlei gereedschap en installaties die Staatsbosbeheer destijds gebruikte om zaden mee uit dennenappels te halen. Daarmee zorgde de organisatie voor nieuwe aanplant. Enthousiaste vrijwilligers delen hun kennis van deze praktijk graag met belangstellenden.

Of neem de Cultuurhistorische Vereniging 't Heer en Feer, die van alles in een afgesloten archiefruimte op Schiermonnikoog opslaat. De sabel uit 1913 van de daar naderhand oneervol ontslagen veldwachter Douwe Minnema om maar iets te noemen. En met goudverf beschreven kop-en-schotels. Die gaf Willem Dijk, de latere directeur van de zeevaartschool op het eiland, ten afscheid aan zijn ouders toen hij in 1853 naar zee ging. Dit culturele erfgoed is voor andere geïnteresseerden niet altijd goed zichtbaar en nu en dan zelfs verborgen. Toch is het beter om er zicht op te krijgen, omdat het helpt de geschiedenis van Nederland tastbaar te maken. De laatste jaren is de aandacht van de Rijksdienst voor het Cultureel Erfgoed hiervoor dan ook toegenomen. Momenteel inventariseert de dienst deze particuliere verzamelingen.

## Met zorg omringd

Een groot deel van het roerende cultuurbezit in ons land is van particulieren en organisaties als bedrijven, kerken, stichtingen en verenigingen. Ook dit erfgoed verdient het om met zorg omringd te worden, het voor anderen toegankelijk te maken en het voor toekomstige generaties te bewaren. Gelukkig beheren de eigenaren en betrokken vrijwilligers het in veel gevallen liefdevol. Wel maakt de inventarisatie van de Rijksdienst inzichtelijk dat deze geestdriftige betrokkenen hier hulp bij kunnen gebruiken. Daarom zet de dienst binnenkort kennis die op musea gericht is om naar de praktijk van niet-museale eigenaren. Met handige handvatten kunnen zij dan zelf hun verzameling in kaart brengen, de juiste





FOTO RCE, FRANK BERGVOET



De Rijkszaadeest uit 1913 bevat allerlei gereedschap om zaden uit dennenappels te halen



FOTO RCE, ALEXANDRA VAN KLEEF

Forbo-archiefbeheerder Marijke Griffioen bladert door een stalenboek uit de jaren vijftig

temperatuur en luchtvochtigheid instellen en de cultuurhistorische waarde van de voorwerpen bepalen. Maar wat te doen als er eigenaren zijn die niet langer voor hun erfgoed kunnen zorgen door bijvoorbeeld pensioen, overlijden of emigratie? Wat als verzamelingen uit elkaar vallen of naar het buitenland verdwijnen? Het fijnmazige stelsel van wetten en afspraken dat in dergelijke gevallen geldt voor objecten in bezit van de overheid of musea geldt namelijk niet voor die van particulieren. Ook daarom is het belangrijk om dit erfgoed te herkennen, te kennen en te erkennen. Onbekend maakt immers onbemind. Hierbij komt de kennis van de Rijksdienst op het gebied van toegankelijk maken goed van pas.

### Dolhuizen

Samenwerken en op weg helpen vormen voor de dienst het uitgangspunt. Zo is er de samenwerking met het Museum van de Geest en de Universiteit Utrecht om psychiatrisch erfgoed beter en duurzaam te beheren. Deze voorwerpen gaan terug tot het begin van de negentiende eeuw en zijn in een enkel geval zelfs ouder. Denk aan een beeldende gevelsteen van een van de oudste dolhuizen van ons land en vroege foto's van gestichten en behandelingen. Meerdere instellingen hebben hier verzamelingen van aangelegd. Inmiddels zijn er daar enkele van naar het Museum van de Geest in Haarlem overgebracht, de centrale erfgoedinstantie van de psychiatrie.

Door de afbouw van de zorg hebben veel instellingen een andere functie gekregen. Daarmee wordt de huisvesting van de overige verzamelingen problematisch. Ook kostenoverwegingen spelen mee, net als de pensionering van de medewerkers die de historische objecten uit de eerste hand kennen. Soms is er dan ook naarstig opgeruimd. De laatste jaren zijn hierdoor onvervangbare stukken verloren gegaan. De drie organisaties zetten nu samen de cultuurhistorische waarde en betekenis van het particuliere psychiatrische erfgoed op de kaart.

### Reclamemateriaal

Bedrijven met een lange geschiedenis zijn vaak in het bezit van een historische verzameling. Ze hebben bijvoorbeeld reclamemateriaal, foto's, vroegere producten en stalenboeken die hun verleden tastbaar maken. Dat geldt voor onder meer verffabriek

## In veel gevallen beheren de eigenaren en betrokken vrijwilligers dit erfgoed liefdevol

Talens en vloerbedekkingfabrikant Forbo, die beide in 1899 opgericht zijn. Velen in ons land hebben nog herinneringen aan het linoleumvloertje in de keuken bij moeder of oma. Met hun oude recepten en stalen zijn dit soort collecties van grote betekenis voor onderzoek, informatie en restauratie van monumenten of een herinrichting naar oorspronkelijk ontwerp. In samenwerking met de Rijksdienst heeft Talens alle historische verfrecipen gedigitaliseerd. Deze zijn onmisbaar bij onderzoek naar schilderijen uit de twintigste eeuw.

Iets anders dat laat zien hoe gebruiksvoorwerpen erfgoed worden, is het vele gemotoriseerde agrarische erfgoed in Nederland. Mede door de Marshallhulp tussen 1948 en 1952 werden boeren in staat gesteld om hun bedrijf met de nieuwste landbouwapparaten te moderniseren. Vele liefhebbers koesteren hun tractoren, maai-dorsmachines en ploegen uit de jaren veertig, vijftig en zestig. Hierdoor wordt duidelijk welke wezenlijke rol de particuliere verzamelaars en instellingen in het behoud van ons erfgoed hebben. ❏

Alexandra van Kleef, programmaleider Collecties buiten musea, en Frank Bergevoet, adviseur roerend erfgoed, beiden bij de Rijksdienst voor het Cultureel Erfgoed, dragen met expertise aan deze inventarisatie bij, a.van.kleef@cultureelerfgoed.nl & f.bergevoet@cultureelerfgoed.nl.



Het scherm voor de restauratie

## ZIGZAGKASTEEL

Wat hebben een kamerscherm uit de zeventiende eeuw en de voorzitter van Europa met elkaar te maken? Dat zit zo. Komende juli tot december vervult Spanje het voorzitterschap van de Europese Unie. In de ambtswoning van de Nederlandse ambassadeur in Madrid vinden dan veel belangrijke ontmoetingen plaats. Het is dan ook zaak dat de ontvangstruimtes er representatief uit zien. Hier draagt de Rijksdienst voor het Cultureel Erfgoed, in nauwe samenwerking met het Ministerie van Buitenlandse Zaken, aan bij door kunst uit te lenen. De ambassadeur wil graag een kamerscherm om een eerder exemplaar te vervangen. Er komt een bijzonder scherm te staan, met daarop in olieverf een omgracht kasteel met veel wandelaars. De bezoekers stappen zo een Nederlands landschap in. Welke landgenoot dat omstreeks 1670 schilderde, is nu niet meer bekend. De illusie van diepte lijkt versterkt te worden als het scherm zigzag staat. Hield de schilder hier rekening mee? Momenteel hecht een schilderijenrestaurator scheuren in de doeken. Een meubelrestaurator voegt losse mahoniehouten delen weer samen. En een textielrestaurator herstelt de stof achterop. Zo krijgt de Rijksdienst het oude kamerscherm voor Madrid in goede conditie. ✕

*Zeph Benders, restauratiespecialist schilderijen bij de Rijksdienst voor het Cultureel Erfgoed, draagt met expertise aan dit herstel bij, z.benders@cultureelerfgoed.nl.*

FOTO REE, BASTIAAN INGEN HOUTSZ



# Sint-Brigidakerk in Noorbeek **De verbrande bloemen**

**Iedereen die in de monumentale kerk van Noorbeek omhoog keek, zag plantenranken. Ze droegen bessen samen met enkele grote en heel wat kleine bloemen. Tot er een brand huishield. Van de gewelfschilderingen uit de zestiende eeuw leek niets over te zijn. Maar een team van restauratoren heeft kunnen redden wat er te redden viel.** JASMIJN KROL

**P**as toen de dikke laag roet op de gewelven verwijderd was, werd duidelijk hoeveel schade de brand had toegebracht. Op 3 februari 2021 stond de Sint-Brigidakerk in het Limburgse dorp Noorbeek in lichterlaaie. Gelukkig had de brandweer het vuur snel onder controle. Het oorspronkelijk romaanse rijksmonument uit de dertiende eeuw kon worden gered, maar de brand had zijn sporen nagelaten. Van het barokke altaar was niets meer over. En van het bijzondere orgel uit 1852 van bouwer Wilhelm Koulen waren alle loden pijpen gesmolten. De muren met daarop schilderijen van Jezus' kruisweg, de heiligenbeelden en de gewelven met schilderijen zagen zwart van het roet.

Meer dan 110 jaar geleden werden de gewelfschilderingen uit de zestiende eeuw ontdekt onder een dikke laag witkalk. Wat eerst een totaal witte kerk was, werd na restauratie ineens een bloemrijk geheel. Groene plantenranken met zwarte accenten kronkelden over het gewelf. Ze droegen bessen en enkele grote fantasiebloemen, samen met een zee aan kleintjes, vooral in rood en wit. In 1991 hadden de ribben, de sluitstenen en de kapitelen na onderzoek van de Rijksdienst voor het Cultureel Erfgoed een kleurrijke reconstructie gekregen. Maar na de brand was er van die bloemenpracht met zijn versierde omlijsting nog maar weinig over. De vlammen hadden zowel de originele schilderijen als alle materialen verbrand die tijdens de restauraties in 1911 en 1991 waren toegevoegd.

## **Onoverzichtelijke lappendeken**

Vullingen, retouches en overschilderingen, alles had op een andere manier op het vuur gereageerd. Op de gewelven was een onoverzichtelijke lappendeken ontstaan. De bloemen waren

.....  
*Met de juiste methode lukte het ze grote donkere vlekken schoon te maken*  
 .....

nauwelijks zichtbaar meer. Kon dit hersteld worden? Viel er wel iets te redden? Was het eigenlijk wel de moeite? De gemeente won advies bij de Rijksdienst in. De dienst gaf randvoorwaarden en richtlijnen voor de restauratie mee. Die was in goede handen bij het bedrijf Koninklijke Woudenberg en de Stichting Restauratie Atelier Limburg. De heiligenbeelden, de altaren en de schilderijen van de kruisweg konden uitstekend behandeld worden. Ze zijn deels op locatie en deels in het atelier van de stichting hersteld. Maar de schilderijen op de gewelven waren een ander verhaal. Want hoe pak je een restauratie aan van iets wat op het eerste gezicht uitzichtloos lijkt? Dat was een vraag waarover het kerkbestuur, het bisdom, het restauratieatelier, het restauratiebedrijf en de Rijksdienst met elkaar in conclaaf gingen. Nadat ze met haar team het roet van het gewelf had verwijderd bepleitte rijksge-diplomeerd restaurator Angelique Friedrichs van het atelier een grondig onderzoek in plaats van een greep naar de verfkwast. Om beter te begrijpen waarom er na de brand zo'n vlekkerig geheel was ontstaan nam zij op meerdere plekken monsters van de verf. Deze bestudeerde ze volgens verschillende methodes onder de microscoop.

## **Onverklaarbare verbruining**

Het bleek dat het ene verfpigment zijn kleur behouden had, terwijl het andere juist zwart verbrand was. Ook had er een onverklaarbare verbruining van de witte achtergrond plaatsgevonden. In samenwerking met de Universiteit Maastricht onderzocht het restauratieatelier de invloed van hoge temperaturen en vochtigheid van de lucht op de verkleuring van pigmenten, bindmiddelen en kalkondergronden. De resultaten van dit onderzoek gaven inzichten die het steeds gemakkelijker maakten om de ongelijk-



FOTO S. DALI

In de zestiende eeuw is het gewelf van de Sint-Brigidakerk met bloemen beschilderd



FOTO: SRAL, ANGELOUQUE FRIEDRICH

Na de brand van twee jaar geleden is het gewelf eerst van een dikke laag roet ontdaan



FOTO: SRAL, ANGELOUQUE FRIEDRICH

Sinds de restauratie zie je boven je hoofd zwarte bloemen tegen een grijze achtergrond

soortige schades op de gewelven van elkaar te onderscheiden. Zo konden de restauratoren de schilderingen beter herkennen en interpreteren.

Vervolgens bestudeerden zij de mogelijkheden om het vlekkerige geheel minder storend en de bloemen weer zichtbaar te maken, zonder ze opnieuw te schilderen. Een testfase richtte zich op de beste manier om de verschillende onderdelen te reinigen. Oude foto's van de eerdere restauraties uit het archief van de Rijksdienst waren belangrijke hulpmiddelen om beter in te zien waar de bloemenranken zich exact bevinden. Op die manier konden de restauratoren voorzichtig en met uiterste precisie te werk gaan. Met de juiste methode lukte het ze grote donkere vlekken op de achtergrond schoon te maken zonder het originele beschilderde oppervlak van de bloemen aan te tasten.

### Een doorn in het oog

Maar diep ingedrongen roet in de overgeschilderde vullingen van de eerdere restauraties bleek nauwelijks te verwijderen. Dit bleef een doorn in het oog van de restauratoren. Met een nieuwe witte laag op de vervuilde vullingen, pastelkrijt en plakkaatverf voerden ze meerdere tests uit. Hierdoor gingen de donkere vlakken meer in de achtergrond op. Dit bleek een succesvolle manier om de voorstellingen stapje voor stapje visueel meer naar voren te brengen zonder ze over te schilderen of te retoucheren. Zo volgde een maandenlange behandeling, waarbij de restauratoren minutieus te werk gingen. Af en toe moesten ze een methode aanpassen, omdat werkelijk geen vierkante centimeter hetzelfde was. Met verbazing keek het kerkbestuur toe hoe er vele discussies en overpeinzingen nodig waren om steeds met elkaar af te stemmen welke kant het op moest gaan. Langzaam werd de achtergrond

rustiger en zag je de bloemenranken duidelijker. Aan hun kleur deden de restauratoren niets. Die hebben ze grotendeels verloren. De ranken, de bladeren, de bessen, de bloemblaadjes, het meeste is nu zwart. Maar de decoraties uit de zestiende eeuw overschilderen was ondenkbaar en ethisch niet te verantwoorden. Het vuur heeft een onomkeerbare verandering met zich meegebracht. Dat is iets dat de gewelvschilderingen voor altijd in zich zullen dragen. Die geschiedenis laat zich aflezen als je nu in de Sint-Brigidakerk van Noorbeek naar boven kijkt. ☒

*Jasmijn Krol, tot voor kort stagiair bij de Rijksdienst voor het Cultureel Erfgoed, sprak mee over de aanpak van deze restauratie, [jasmijnaoife@gmail.com](mailto:jasmijnaoife@gmail.com). Nadere informatie via de Rijksdienst: [specialist.kleur@cultureelerfgoed.nl](mailto:specialist.kleur@cultureelerfgoed.nl) en [schilderingen Bernice Crijns, b.crijns@cultureelerfgoed.nl](mailto:b.crijns@cultureelerfgoed.nl).*



De Sint-Brigidakerk van Noorbeek is in de dertiende eeuw in romaanse stijl gebouwd

FOTO: ANTON VAN DAL

Een kasteelterrein in Drenthe

# Beleef de berg

Wie in de buurt van het Drentse dorp Gees een heuvel met eiken ziet, die is bij de Klinkenberg. In de middeleeuwen stond hier een houten kasteel op. Sinds kort liggen er stenen waar ridderfiguren in zijn gegraveerd en er staan cortenstalen panelen. Het rijksmonument is een zogeheten archeologisch beleefpunt geworden.

JAN VAN DOESBURG & JOS STÖVER



De initiatiefnemers hebben getekende middeleeuwen in de stenen laten graveren

FOTO'S R.E. JOS STÖVER



**B**ij het dorp Gees in Drenthe ligt kasteelterrein de Klinkenberg. Het kasteel stond op de plaats waar de weg van Coevorden naar Ruinen een groot veengebied doorkruiste. Het bestond uit een houten toren op een vier meter hoge heuvel met daarbij een voorburch met enkele gebouwen van hout. Beide door mensen opgeworpen heuvels werden door een gracht omgeven en door een houten brug met elkaar verbonden. De toren en de gebouwen zijn allang afgebroken of vergaan. Wat resteert, is een deels afgegraven kasteelheuvel en een deels verlande gracht, omzoomd door oude eiken. In deze gracht is bij opgravingen een brugpaal gevonden, gemaakt van een boom die rond 1239 is gekapt. Destijds woedde er in Drenthe een machtsstrijd tussen de landsheer, de bisschop van Utrecht, en

de heren van Coevorden. In 1227 leidde deze strijd tot de Slag bij Ane, die door de heer van Coevorden gewonnen is. Daarna kregen de Drentse aanhangers van de bisschop, waaronder de eigenaar van de Klinkenberg, het zwaar te verduren. Nog altijd zijn de kasteelresten stille getuigen van die strijd. In 2002 zijn de contouren van de omgrachting weer zichtbaar gemaakt. Dit vonden de inwoners van Gees niet mooi genoeg. Daarom namen zij samen met de provincie in 2019 het initiatief. Dat mondde afgelopen herfst uit in de realisatie van een zogenoemd archeologisch beleefpunt. De Klinkenberg is een rijksmonument, dus raakte ook de Rijksdienst voor het Cultureel Erfgoed bij het initiatief betrokken.

## Bewogen geschiedenis

Er was veel werk aan de winkel. Hoe moest dit beleef-



Kasteelterrein de Klinkenberg, met een bruggetje over de verlande gracht. Op de voorgrond ligt een van de stenen die er een 'archeologisch beleefpunt' van maken



Een nieuw paneel biedt geactualiseerde informatie over de heuvels en het kasteel

punt eruit zien? Welk ontwerpbureau kies je en welk ontwerp? En waar komt het geld vandaan om het te financieren? De informatievoorziening op het

.....

## Nog altijd zijn de kasteelresten stille getuigen van de strijd

.....

terrein is gemoderniseerd. Teksten en tekeningen op een nieuw paneel vertellen op een prikkelende manier over de bewogen geschiedenis van het kas-

teel. Een van de initiatiefnemers is Kees van Dijk uit Gees. Hij vertelt hoe het beleefpunt tot stand is gekomen. 'Het viel me op dat er over de vroege historie van Gees en omstreken maar weinig bekend was. Vanaf 1850 gaat het nog wel, omdat overlevering dan een redelijk betrouwbare informatiebron is. Maar alle gebeurtenissen daarvoor zijn sterk onderbelicht. Momenteel werken we aan een boek daarover.' Nu ligt de kasteelheuvel dicht bij Gees, maar een studie over het dorp Zwinderen was de directe aanleiding om met de Klinkenberg aan de slag te gaan. 'Zwinderen bestond in 2017 namelijk achthonderd jaar', vervolgt Van Dijk. 'En omdat wij bezig waren met het boek over Gees vroegen ze in Zwinderen of we ook een publicatie over de geschiedenis van hun dorp konden maken. Zo kwamen we met de Klinkenberg in aanraking. Want het bleek dat de »

» adellijke familie Van Swinderen, die in de middeleeuwen namens de bisschop van Utrecht de scepter over het gebied zwaaide, met het kasteel in relatie stond.’

### Een netwerk

Vervolgens kwamen Van Dijk en de zijnen in contact met de helaas onlangs overleden provinciale archeoloog van Drenthe, Alexandra Mars. Zij had al eens over de Klinkenberg geschreven. Bovendien was zij bezig met een netwerk van archeologische belevingspunten, in iedere Drentse gemeente één. ‘Alexandra kwam met het idee om op de Klinkenberg een belevingspunt in te richten’, vertelt Van Dijk. ‘Ook de gemeente Coevorden, waarin het monument ligt, vond dat een goed idee. Zo zijn er plannen ontstaan om duidelijker te maken wat je hier eigenlijk ziet. Want het terrein is weliswaar schitterend, maar aan het bord waarop stond dat er een kasteel heeft gestaan liep vrijwel iedereen voorbij.’

Gaandeweg zijn er meer organisaties mee gaan doen, waaronder de eigenaar van het terrein, Staatsbosbeheer. Boswachter Wenda Kloen was meteen enthousiast. ‘Wij waren blij met het initiatief. We nemen het beheer van de monumenten op onze terreinen serieus. Ze goed in stand houden is één ding, maar hun geschiedenis benutten is net zo belangrijk. En de Klinkenberg kon wel wat verbetering gebruiken. Het informatiepaneel was sterk verouderd en aan vervanging toe.’

### Drie ontwerpers

Hoe kijkt Kees van Dijk op de vernieuwing terug? ‘Het was ontzettend leuk om te doen, maar dit soort participatie kost wel veel tijd. We moesten vaak vergaderen, meestal in Coevorden, dus dat zorgde voor heel wat gereis. Maar uiteindelijk waren we zover dat



De Klinkenberg is nu voorzien van onder meer een uit cortenstaal gezaagde belegering

we drie ontwerpers met een voorstel konden uitnodigen’, vertelt Van Dijk verder. ‘Die drie voorstellen hebben we aan de inwoners van Gees voorgelegd. Het ontwerp van Fouad Tan kreeg toen de meeste punten. Opmerkelijk genoeg konden ook de leden van onze groep zijn opzet het meeste waarderen.’

## De mensfiguren en voorstellingen zijn ontleend aan het tapijt van Bayeux

Het door Tan ontworpen belevingspunt is sober van aard. Het biedt informatie over de geschiedenis van de plek, maar laat tegelijkertijd veel ruimte voor verbeelding. Bij de entree worden de bezoekers door een uit roestend cortenstaal gezaagde ridder verwelkomd. Op het terrein staat behalve het nieuwe informatiepaneel een eveneens uit cortenstaal gezaagde voorstelling van de belegering van een mottekasteel. Motte is een ander woord voor de heuvel van het kasteel. De Klinkenberg is misschien belegerd geweest, zo vermoeden archeologen op basis van de hier aangetroffen resten.

### Middeleeuwse kleding

Verder liggen er nu zwerfstenen op het kasteelterrein. Daarin zijn tekeningen van mensen in middeleeuwse kleding gegraveerd, onder meer van een boogschutter, een adellijk echtpaar en een bisschop. Deze stenen begeleiden de bezoekers naar een bruggetje over de gracht, waarover ze de motte kunnen betreden. De mensfiguren en voorstellingen zijn ontleend aan het beroemde middeleeuwse tapijt van Bayeux, over de slag bij de Engelse plaats Hastings in 1066. Alle deelnemende organisaties vinden de stalen en stenen toevoegingen geslaagd.

Kees van Dijk was verbaasd over de grote opkomst tijdens de opening. ‘De Klinkenberg is niet goed bekend, zelfs niet in de omgeving. Ik dacht: Wie komt daar op een gewone doordeweekse dag om 9 uur op af? We hadden schitterend weer. Dat hielp enorm.’ Ook Staatsbosbeheer is verguld met het belevingspunt. Wenda Kloen: ‘Het initiatief sluit perfect aan bij onze eigen doelstellingen omtrent het verhogen van de ervaring bij archeologische monumenten. Wij zijn dus trots op het resultaat. We gaan komend jaar verder met het herstel van de zogeheten zichtlijnen. En hopelijk kunnen we de gracht opknappen, zodat je die beter herkent.’

### Rondleiding

Is het dan nu weer rustig op het terrein van de Klinkenberg? ‘Nou nee,’ zegt Kees van Dijk. ‘Voor Gees en omstreken organiseren we sinds een tijd rond de langste dag van het jaar een rondleiding langs alle archeologische vindplaatsen in de omgeving. Dan komen er zomaar tachtig mensen. De laatste keer was ook Staatsbosbeheer erbij, met een verhaal over de natuur.’ Dat is nog niet alles. ‘En via het Toeristisch Informatie Punt, de nieuwe VVV hier, zeg maar,’ gaat Van Dijk door, ‘kan iedereen zich ook voor andere rondgangen met een gids door het gebied aanmelden. Bovendien leiden vrijwilligers van Staatsbosbeheer mensen rond. Die hebben we op de hoogte gebracht van de cultuurhistorische waarde van de streek, dus ook zij vertellen over de geschiedenis. En op al die tochten is de Klinkenberg nu een van de hoogtepunten. Hoe dan ook: de mensen vinden het top. Onderweg naar Gees, na de opening van het belevingspunt, zei een basisschoolleerling tegen mij: ‘Mooiste uitje van altijd, meneer!’ Dat is prachtig om te horen.’ ✕

Jan van Doesburg, specialist archeologie middeleeuwen en nieuwe tijd, en Jos Stöver, adviseur archeologie, beiden bij de Rijksdienst voor het Cultureel Erfgoed, droegen met expertise aan het belevingspunt bij, j.van.doesburg@cultureelerfgoed.nl & j.stover@cultureelerfgoed.nl.



Boswachter Wenda Kloen en Kees van Dijk uit Gees bij een steen met een boogschutter





FOTO ENKZICHT RESTAURATIEATELIER, MAURICE STEEMERS

De gedetailleerde preekstoel uit 1622 van de Grote Kerk in Zwolle is gerestaureerd

## Onzichtbaar vanaf de grond

In januari is de rijksmonumentale Grote Kerk van Zwolle feestelijk heropend. Naast het kerkgebouw, het orgel en de gewelfschilderingen is ook de preekstoel gerestaureerd. Voor dit alles leverde de Rijksdienst voor het Cultureel Erfgoed deskundig advies en een financiële bijdrage. Onder de naam Academiehuis Grote Kerk Zwolle wordt het gebouw tegenwoordig als culturele instelling gebruikt. De preekstoel is tussen 1617 en 1622 door Adam Straes gemaakt. Het resultaat is buitengewoon gedetailleerd. Dat bleek nog eens extra tijdens de restauratie.

Straes heeft versieringen van bloemen, sterren en architectonische vormen uit eikenhout gesneden. Vervolgens vulde hij die aan met beschilderingen en inlegwerk van andere soorten hout. Zelfs als die vanaf de grond onzichtbaar zijn. Met veel inzet heeft Enkzicht Restauratieatelier nu de preekstoel geconserveerd. Boven op het klankbord vonden de restauratoren veel afgefallen onderdeeljes terug. Die hermonteerden ze met beenderlijm, zoals dat ook in de zeventiende eeuw gebeurde. Daarnaast hebben ze het houtwerk voorzichtig schoongemaakt en een flinterdun laagje was aangebracht. Zie [www.academiehuis.nl](http://www.academiehuis.nl). ✕

## Naakt op de Veluwe

Momenteel is op de tentoonstelling *Frans Huysmans en de Bergense School* iets bijzonders te zien. Er hangt een fraai Noord-Hollands landschap, dat het Noord-Veluws Museum van de Rijksdienst voor het Cultureel Erfgoed heeft geleend. Aan de realistische stijl te zien moet dit tussen 1920 en 1930 gemaakt zijn. Maar Huysmans heeft het doek eerder voor een ander schilderij gebruikt. Op de achterkant staat een naakte vrouw naast een boom. Dat was voor het museum in het Gelderse dorp Nunspeet een grote verrassing. Want bij het onderzoek voor de expositie is er geen enkel ander schilderij van een naakt van de hand van Huysmans gevonden.

Wel een schets uit 1942 van de uitdrijving van Adam en Eva uit het paradijs. Vergelijking met deze schets leidt tot de veronderstelling dat de vrouw achterop Eva bij de boom van de kennis voorstelt. Het naakt lijkt wel van de hand van Huysmans te zijn, hoewel de achterkant niet gesigneerd is. Het is in de stijl van de Bergense School geschilderd, die Huysmans in de jaren 1914-1920 hanteerde. Hij was er niet tevreden mee en herbruikte het doek een paar jaar later. Desondanks valt het schilderij op de tentoonstelling van twee kanten te bekijken. Zie [www.noord-veluws-museum.nl](http://www.noord-veluws-museum.nl). ✕

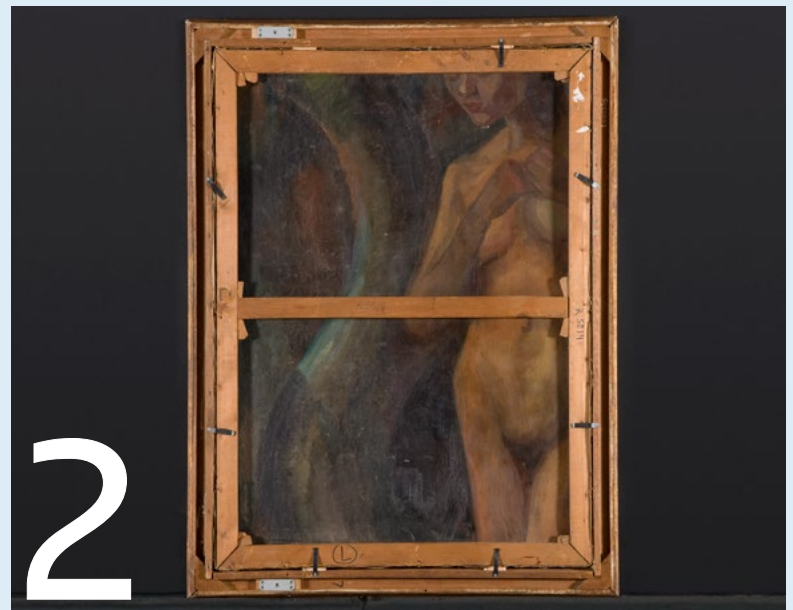


FOTO RCE, MAGARETA SVENSSON

Frans Huysmans schilderde ergens tussen 1914 en 1920 een naakte vrouw bij een boom



FOTO RCE, LIENE DROOMERS

Een ravage bleef er van het sterrenbos over na de valwind die in 2021 Leersum trof

## Sterrenbos wordt hersteld

De verwoestende storm van 18 juni 2021 staat nog in ons geheugen gegrift. Een valwind richtte in het Utrechtse dorp Leersum een enorme ravage aan. Ook landgoed Zuylestein kwam niet ongeschonden door de storm. Door de valwind is het rijksmonumentale sterrenbos volledig vernietigd en bleef er een kale vlakte over. In nauw overleg met de Rijksdienst voor het Cultureel Erfgoed wordt het bos dit voorjaar hersteld, mede door middel van een provinciale subsidie. In 1630 kocht stadhouder Frederik Hendrik landgoed Zuylestein. Hij liet een park aanleggen volgens de toentertijd moderne classicistische stijl, met sterrenbossen. Door hun beperkte omvang deden deze vooral als wandelbos dienst en niet als jachtbos. In een sterrenbos vormen elkaar kruisende paden een ster. Deze zorgen voor zichtassen, waardoor zo'n bos zeer geschikt was voor de jacht. Vanuit het middelpunt kon je het vizier gemakkelijk en snel op overstekend wild richten. In 1710 graveerde Daniël Stopendaal een kaart waarop het park van Zuylestein in ideale vorm is weergegeven, met zeven sterrenbossen. Nadien zijn ze versoberd, maar in 1895 is één bos deels gereconstrueerd. Bij het herstel hiervan vormt Stopendaals kaart het uitgangspunt. ✕



Monitor Landschap toont eerste resultaten

# Het veranderende land

Veel mensen maken zich zorgen over oprukkende bebouwing, zoals ten zuiden van Amsterdam

**Opeens staat er een hele woonwijk in het weiland. Een kilometers lang stuk bos is gekapt om de snelweg breder te maken. En verderop is plotseling een bedrijventerrein vol grijze loodsen verrezen. Is dit de richting waarin we willen dat ons land op gaat? De Monitor Landschap toont nu objectief de eerste resultaten van de veranderingen van de laatste jaren.** HENK ALKEMADE

**W**ie in de jaren vijftig of zestig in het Zuid-Hollandse dorp Sassenheim opgroeide, zag in de lente bloeiende bollenvelden rond zijn ouderlijk huis. Je kon kilometers ver kijken. Nu staat daar overal bebouwing. Bedrijven en woningen. De bollenstreek is voor een groot gedeelte onherkenbaar veranderd. En daarmee is ook het gevoel van hier thuishoren anders geworden bij degenen die er toen naar school gingen en altijd tegen de wind in fietsten. Via de Monitor Landschap biedt de Rijksdienst voor het Cultureel Erfgoed in samenwerking met andere organisaties inzicht in de metamorfoses die Nederland de laatste jaren doormaakt. Op de website zijn de eerste resultaten nu zichtbaar. Vanzelfsprekend is ons land altijd in verandering

geweest. Tot de tiende eeuw waren de natuurlijke processen daarin dominant. De rivieren en de zee hadden vrij spel en er ontstonden enorm grote venen. Daarna werd de invloed van de mensen steeds groter. Zij begonnen het veen te ontginnen en vanaf de twaalfde eeuw legden ze dijken aan en nog weer later de eerste polders. In de negentiende en twintigste eeuw zijn de laatste zogeheten woeste gronden in het oosten van het land in cultuur gebracht. Na de Tweede Wereldoorlog is de fijnmazige indeling van het boerenland met slootjes en houtwallen door de ruilverkaveling grotendeels opgeruimd. De variatie moest het afleggen tegen efficiëntere productie. Overbemesting en verlaging van grondwaterpeilen wisten natuurlijke verschillen tussen stukken grond uit en pesticiden en herbiciden deden dat voor flora en fauna. De invloed van de

mensen op zijn omgeving is al eeuwen overheersend, maar de veranderingen gaan steeds sneller.

## Teloorgang

Sinds enige tijd leeft er een breed gedeelde zorg over de verrommeling, de 'verlooding' en in het algemeen de geleidelijke teloorgang van het Nederlandse landschap. Dit is extra urgent door de grote omvormingen die gestart zijn: de energietransitie, de bouw van een miljoen huizen, de klimaatadaptatie, het herstel van de biodiversiteit en de overgang naar circulaire landbouw. Deze relatief snelle ommezwaaien en de geleidelijker verlopende processen zoals de aanleg van aanvullende infrastructuur, meer bedrijfsbebouwing optrekken en verdergaande schaalvergroting in de landbouw, maken grote, vaak conflicterende aanspraken op de ruimte. De bestuurders, de bedrijven, de natuur- en milieu-organisaties en de overige bevolking moeten daarbij samen tot gedragen oplossingen komen. Het eerste dat je daarvoor nodig hebt, is overeenstemming over de feiten. Hoe verandert onze leefomgeving? De Monitor Landschap beoogt hier antwoord op te geven. De site [www.monitorlandschap.nl](http://www.monitorlandschap.nl) geeft objectief inzicht in de veranderingen van ons cultuurlandschap. Het Planbureau voor de Leefomgeving gebruikt gegevens van de Monitor Landschap in zijn rapportages. De Rijksdienst is de coördinator van de



FOTO RCE, PAUL PARIS



FOTO RCE, WIM VAN DER ENDE

Aan de horizon is een woud van windturbines te zien in plaats van de oneindige zee



FOTO RCE, PAUL VAN GALEN

In het boerenland bij Helmond zijn de laatste jaren zesduizend huizen gebouwd

uitvoerende organisaties het Kadaster, de stichting LandschappenNL en Wageningen University & Research. Samen hebben zij de Monitor ontwikkeld en actualiseren ze hem. Dat doen deze organisaties in opdracht van de Ministeries van Binnenlandse Zaken, Onderwijs, Cultuur en Wetenschap en Landbouw, Natuur en Voedselkwaliteit.

### De verspreiding

De Monitor Landschap is nu anderhalf jaar in de lucht. Tijd om de eerste resultaten te laten zien. Er kan iets gezegd worden over de verspreiding van de veranderingen. Tussen 2018 en 2020 was deze spreiding over het landelijke gebied tamelijk homogeen. In de brandhaarden, zoals tussen Rotterdam en de kust, in Flevoland, op Texel en op de grens tussen Groningen en Drenthe, is er sprake van een forse toename of juist afname van de openheid van het landschap. In Flevoland is die openheid op een aantal plaatsen flink toegenomen door de kap of het sterk terugsnijden van beplanting. Omgekeerd zijn heel wat andere locaties in deze provincie juist veel minder open geworden doordat daar bomen geplant zijn en vooral bedrijfspanden gebouwd zijn. Maar liefst tien procent van het oppervlak van Texel buiten de bebouwde kom is behoorlijk veranderd. Het noorden van het eiland is vooral opener geworden door het weghalen van bomen en hoge

struiken. En in het zuidoosten heeft er een grote afname van historische lijnelementen plaatsgevonden. Dat gaat om sloten, bomenrijen en heggen die in 1950 al op de kaart stonden. In heel Nederland is de lengte hiervan tussen 2017 en 2020 afgenomen.

## Het eerste dat je nodig hebt, is overeenstemming over de feiten

Op de meeste locaties ging dit geleidelijk, maar op plaatsen met grootschalige ingrepen viel er uiteraard een heviger afname van waar te nemen.

### Kassencomplexen

Op de grens van Groningen en Drenthe zijn er bomen en struiken geplant en terreinen afgegraven of juist opgehoogd. Dit is vaak met een wijziging van het landgebruik gepaard gegaan, zoals de aanleg van nieuwe natuur. Kijk je in de Monitor naar gebieden met een omvangrijke verandering in de bebouwing, dan is de kans groot dat het om kassencomplexen

gaat. Met name in Noord- en Zuid-Holland, maar ook in Flevoland, Noord-Brabant en Limburg valt de bouw en sloop van kassen op. Moderne kassen beslaan enorme oppervlakten. De bouw daarvan weegt daarom ook zwaar in de cijfers mee. Naast de glastuinbouw zien we ook veel nieuwe gebouwen die bij de intensieve landbouw en veehouderij horen, zoals forse schuren en stallen. Die zijn vooral in de Gelderse Vallei en de Peel opgetrokken. Niet alle grote veranderingen zijn agrarisch van aard. Zo valt ook de invloed van logistieke bedrijven te onderscheiden, en wel in de vorm van nieuwe distributiecentra. Ook die zijn aanzienlijk van formaat. Deze reusachtige loodsen zijn onder andere in de Wieringermeer, de Betuwe, West-Brabant en bij Venlo gebouwd. Tot zover de eerste resultaten. Het is belangrijk om onze in de afgelopen eeuwen gevormde omgeving als vertrekpunt voor de integratie van alle veranderingen te zien. Hiervoor bieden de gegevens uit de Monitor Landschap al een stevig fundament. ☒

*Henk Alkemade, tot voor kort medewerker landschap bij de Rijksdienst voor het Cultureel Erfgoed, coördineerde tot zijn pensionering de Monitor Landschap, [henkalkemade66@gmail.com](mailto:henkalkemade66@gmail.com). Nadere informatie via de Rijksdienst: adviseur cultuurlandschap Robin Ammerlaan, [r.ammerlaan@cultureelerfgoed.nl](mailto:r.ammerlaan@cultureelerfgoed.nl). Zie verder [www.monitorlandschap.nl](http://www.monitorlandschap.nl).*



Eind jaren veertig gebruikte Marijke Thunnissen de achterkant van haar schilderijen voor studies

**Bijna niemand kan het zijn ontgaan dat de presentatie van vrouwelijke kunstenaars een inhaalslag maakt. Het onderzoek dat musea voor tentoonstellingen doen, brengt vele interessante feiten boven tafel. Over Johanna Bray bijvoorbeeld en over de Amsterdamse Joffers.** DIRK SNOODIJK

**V**rouwelijke kunstenaars zijn tegenwoordig populair. Publicaties, tentoonstellingen en onderzoeken buitelen over elkaar heen. En de Rijksdienst voor het Cultureel Erfgoed participeert daarin. Het afgelopen jaar kreeg de Rijksdienst diverse verzoeken om kunstwerken van vrouwen uit te lenen. Ook kwamen er heel wat conservatoren van kleine en middelgrote musea op een bijeenkomst over vrouwen in de kunstcollectie die de dienst beheert. Bovendien maakte de dienst hier twee podcasts over, publiceerde op [www.cultureelerfgoed.nl](http://www.cultureelerfgoed.nl) tientallen lemma's over kunst van vrouwen en informeerde musea over een onderzoek daarnaar.

Eerst even over dat onderzoek. Tot voor kort was het niet bij alle 122.000 kunstwerken die de Rijksdienst beheert duidelijk of de vervaardiger een man, een vrouw, non-binair, transgender of een bedrijf was. Om dit bij bijna 12.000 namen te achterhalen pakten



In 1958 portretteerde Johan de Vries de Surinaamse apotheker Esseline Polanen



FOTOS RCE

Johanna Goudstikker-Bray in 1931, in de rol van 'la dame aux camélias'

.....  
**Nog iets moois  
 gebeurde  
 er toen  
 gastcurator  
 Maaïke Rikhof  
 'De nieuwe  
 vrouw' voor-  
 bereidde**  
 .....

twee onderzoekers het met een *master*-student en een automatiseringsdeskundige grondig aan. In minder dan een halfjaar hadden ze nagenoeg alle kunstenaars van een geslachtsaanduiding voorzien. De Rijksdienst bleek werk van bijna 1.600 vrouwen te hebben, van 9.000 mannen en van 1.500 bedrijven. Van 194 mensen is het geslacht onbekend gebleven. Dat wil zeggen dat slechts twee procent nog in kaart gebracht moet worden. Met dit resultaat is de Rijksdienst in de Nederlandse museale wereld koploper op het gebied van onderzoek naar vrouwen.

#### **Grote verrassing**

Een goed voorbeeld van kunst van vrouwen op een expositie is *Kunst in liefde bloeiende?* in Museum Valkenburg vorig jaar. Er hing werk van diverse vrouwelijke kunstenaars uit de wederopbouwperiode na de Tweede Wereldoorlog. Hiervoor leende het museum van de Rijksdienst onder meer een landschap van Marijke Stultiens-Thunnissen. Tot haar grote verrassing ontdekte de restaurator van dit schilderij achter de afdekplaat op de achterkant een naakte vrouw. Na contact met de 95-jarige kunstenaar bleek dat ze in de beginjaren van haar carrière weinig geld had. Daarom gebruikte Thunnissen de achterkant van haar doeken voor studies. Het was eind jaren veertig op de Jan van Eyck Academie in Maastricht, waar ze haar opleiding volgde, nog maar net toegestaan dat je naar naaktmodel mocht werken. Met de voorstelling van model Martha heeft de dienst een primeur.

Nog iets moois gebeurde er toen gastcurator en jong talent Maaïke Rikhof voor het Singer-museum in Laren *De nieuwe vrouw* voorbereidde. Het concept van deze tentoonstelling was de veranderende maatschappelijke positie van de vrouw in de Nederlandse »



In 1906 schilderde Lizzy Ansingh het portret van collegakunstenaar Agnieta Gijswijt



Met onder meer deze krijttekening werd Cobra Ritsema tot de Schildersklasse toegelaten

van een passende lijst was voorzien had het Singer-museum wel belangstelling. Hieruit blijkt dat het verhaal van een kunstwerk van groot belang is voor de interesse van musea om het te lenen.

### De Amsterdamse Joffers

Tot en met 16 april is in Museum Villa Mondriaan in Winterswijk de tentoonstelling *De Amsterdamse Joffers* te zien. Hier hangen maar liefst elf werken uit de collectie van de Rijksdienst. Bijzonder is onder andere een academische studie die Cobra Ritsema in 1895 maakte om tot de Schildersklasse toegelaten te worden. Het is een tekening van een van de vele gipsafgietsels van beelden van de Rijksakademie van beeldende kunsten in Amsterdam. Achterop zien we dat zij haar overgangsexamen glansrijk behaald had en dat de opdracht als 'Zeer voldoende' bevonden was. In hun tijd gevierd, verdwenen uit de kunstgeschiedenisboeken en nu opnieuw in de belangstelling. De Amsterdamse Joffers is de term die verwijst naar een groep ambitieuze vrouwelijke kunstenaars die in de eerste helft van de twintigste eeuw actief was. Het was kunstcriticus Albert Plasschaert die in 1912 de benaming voor het eerst gebruikte om Lizzy Ansingh, Jo Bauer-Stumpff, Ans van den Berg, Nelly Bodenheim, Marie van Regteren Altena, Cobra Ritsema, Betsy Westendorp-Osieck en Jacoba Surie in één adem te noemen. Maar opvallend is dat de Joffers nooit met zijn achten geëxposeerd hebben en in die zin geen collectief vormden. Wel stonden zij samen sterk in de door mannen gedomineerde kunstwereld. Het was begin twintigste eeuw namelijk zeer ongebruikelijk voor een vrouw uit gegoede kringen om een opleiding te volgen.

### Op pad met de schildersezal

Toch kozen de Joffers met overtuiging voor het kunstenaarschap, ook al verliep dit niet altijd gemakkelijk. De vrijheden die mannelijke collega's ervoeren, waren voor hen geen vanzelfsprekendheid. Op pad gaan met de schildersezal om het natuurschoon op doek vast te leggen was haast ondenkbaar. Mogelijkerwijs heeft dit ertoe geleid dat de Joffers veelal in hun atelier virtueuze stillevens schilderden en elkaar en anderen portretteerden. En alle acht kozen zij er bewust voor in laat-impressionistische, figuratieve stijl te blijven werken. Zij zagen niks in kunst die veel uitleg vereiste. Daarom vonden latere critici hun werk regelmatig niet al te vernieuwend. Met de tentoonstelling tilt Villa Mondriaan de Amsterdamse Joffers uit de vergetelheid. Samen met het grondige onderzoek dat het museum voor de expositie verrichtte, zorgt de vernieuwde aandacht ervoor dat het verhaal van de Joffers weer wordt verteld.

Verder onderzoek van de Rijksdienst naar vrouwelijke makers en geportretteerden ligt in het verschiet. Wie zijn al die echtgenotes op portretten van mannen? Welke vrouwelijke kunstenaars kan de Rijksdienst interviewen? Over wie kan de dienst op Wikipedia schrijven? Hadden de vrouwelijke commissieleden die meebeslisten over de rijksaankopen vanaf 1945 een belangrijke stem? Wat was de invloed van de leidende vrouwen op het ministerie van Cultuur en wat kochten vrouwelijke conservatoren? Op 8 maart komt er een video voor Internationale Vrouwendag online en later dit jaar verschijnen er nog drie podcasts. Bovendien maakt de dienst een kleine presentatie over vrouwen voor Ketikoti, de Surinaamse viering van de afschaffing van de slavernij. En tot slot liggen er plannen klaar om het boek *Vrouwen in de rijkscollectie* te publiceren. ✘

Nadere informatie: [bruikleenservice@cultureelerfgoed.nl](mailto:bruikleenservice@cultureelerfgoed.nl) en over de schilderijen van de Amsterdamse Joffers van de Rijksdienst voor het Cultureel Erfgoed: conservator Dorian Meijnen, [d.meijnen@cultureelerfgoed.nl](mailto:d.meijnen@cultureelerfgoed.nl). Met dank aan medeauteurs Jana Roovers en Jet Sloterdijk. Zie [www.villamondriaan.nl](http://www.villamondriaan.nl).

» kunst vanaf het einde van de negentiende eeuw. Eerst wilde het museum voor deze expositie, die eind vorig jaar te zien was, van de Rijksdienst alleen een portret van de avant-gardistische kunstenaar Nelly van Doesburg lenen. Maar toen attendeerde de dienst het Singer ook op de portretten van twee andere bijzondere vrouwen, Esseline Polanen en Johanna Bray. Polanens schilderij ging naar het Singer-museum toe, omdat zij als eerste Surinaamse vrouw in 1935 aan de Geneeskundige School in Paramaribo afstudeerde. Daarna zette ze daar een apotheek en later een optiekzaak op.

### La dame aux camélias

Het levensgrote, maar enigszins vergeten en vergeelde portret van Johanna Bray viel in eerste instantie af. Maar na onderzoek bleek het juist een schot in de roos. De in Paramaribo geboren Bray liet zich in 1931 vereeuwigen door de Zaanse schilder Félicien Bobeldijk. Op het doek verscheen zij als *la dame aux camélias* uit de roman van Alexandre Dumas. Ze had zich laten inspireren door de Franse toneelactrice Sarah Bernhardt, wier glansrol dit was. Bobeldijk portretteerde Bray ten voeten uit in de achthoekige zaal van de buitenplaats Oostermeer bij Ouderkerk aan de Amstel. Daar woonden zij en haar man, de bekende kunsthandelaar Jacques Goudstikker. Bray had een optocht bedacht om geld in te zamelen voor de Wereldbond voor Vrouwenkiesrecht en Gelijk Staatsburgerschap. Zij liet deze *Spiegel historiael* in 1931 in het Stedelijk Museum van Amsterdam opvoeren.

De Wereldbond was in 1904 in Berlijn opgericht en bewerkstelligde een mondiaal netwerk ter ondersteuning van vrouwen op het gebied van economie, leiderschap en innovatie. Bray had nog 38 vrouwen geïnteresseerd gekregen voor haar *crowdfundings*-actie. Zij waren gekleed als onder anderen koningin Victoria, Kenau Simonsdochter Hasselaer, Maria de' Medici, Betje Wolff en Jeanne d'Arc. Nadat deze en meer gegevens over Bray naar boven waren gekomen en het schilderij minutieus was gerestaureerd en

.....  
 De vrijheden  
 die mannelijke  
 collega's  
 ervoeren,  
 waren voor  
 hen geen  
 vanzelf-  
 sprekendheid  
 .....

# SCHILDERINGEN STADHUIS ROTTERDAM FLINTERDUN



FOTO HENK GERINTSEN KUNST & ONDERZOEKSFOTOGRAFIE

De verf van de schilderijen op de wanden van de burgerzaal van het stadhuis van Rotterdam is flinterdun aangebracht. Dat blijkt uit onderzoek van de Rijksdienst voor het Cultureel Erfgoed. De negen grote decoraties op doek zijn in 1927 door Johan Thorn Prikker vervaardigd. Als een van de weinige gebouwen in het centrum van Rotterdam heeft het stadhuis de bombardementen van de Tweede Wereldoorlog doorstaan. De schilderijen van onder meer een aangrijpende dijkdoorbraak en een brand zijn kubistisch en expressionistisch van stijl. Eind vorig jaar hebben de restauratoren Annefloor Schlotter en Pauline Marchand in opdracht van de gemeente de conditie van de kunstwerken opgenomen. Met het oog op conserveren en restaureren vroegen zij de Rijksdienst om het door Thorn Prikker toegepaste materiaal te analyseren. Uit het onderzoek blijkt dat alle schilderijen dezelfde dunne, dubbele grondering hebben. Ook de verfstreken van de voorstellingen zijn dun, zo zagen de onderzoekers door de microscoop, ongeveer tien micrometer. De kubistische vlakken heeft Thorn Prikker met bladverguldingen van aluminium, koper en goud verrijkt. Maar de verf is erg bros. Misschien heeft de kunstenaar weinig olie als bindmiddel gebruikt. De kennis over de dun aangebrachte verf en het weinige bindmiddel is belangrijk bij de restauratie van de doeken. ☒

Sanne Berbers, specialist chemie en microscopie bij de Rijksdienst voor het Cultureel Erfgoed, verrichtte dit onderzoek samen met de restauratoren, [s.berbers@cultureelerfgoed.nl](mailto:s.berbers@cultureelerfgoed.nl).



FOTO RCE

Een rinkelbel uit de 17e eeuw

# Blinkend zilver of matgrijs?



Deze eeuwenoude rinkelbel is van zilver. Moet je hem nou poetsen tot hij weer glanst als vroeger?

FOTO VESTA, KARIN ABELSKAMP

**Een jaar geleden is in Dordrecht een zilveren fluit- en bijt-rammelaar uit de zeventiende eeuw opgegraven. Die zogeheten rinkelbel is grondig onderzocht om een vraag te beantwoorden: oppoetsen of niet? Oftewel: wil je hem als historisch speelgoed laten zien of als archeologische vondst?** INEKE JOOSTEN & BERTIL VAN OS

**H**ij is voorzien van een belletje aan een kettinkje, een fluitje en een bijtstuk. Er zit ook een ander kettinkje aan, maar daar ontbreekt het belletje. En er hoort nog een kettinkje aan te hangen, met een derde belletje. Hier is alleen het soldeer van over. In de historische binnenstad van Dordrecht is vorig jaar tijdens de sloop van een huis een zogenoemde rinkelbel opgegraven. Dat is een luxe rammelaar voor baby's en peuters. Het speelgoed komt uit de zeventiende eeuw. Onder het fluitdeel bevindt zich een oog met een ringetje. Daar zat waarschijnlijk een langere ketting aan, waarmee de rammelaar aan het kind vastgemaakt was. Op basis van de datering van het muurwerk is in het archief



gezocht naar de eigenaren van het huis in de zeventiende en het begin van de achttiende eeuw. Dit heeft geen vermelding van kinderen opgeleverd, dus of de rinkelbel in hun bezit is geweest is niet vast te stellen.

Onder de grond is de fluit- en bijt-rammelaar volledig gecorrodeerd. Hij ziet er nu dofgrijs uit. In musea zijn doorgaans prachtig glanzende exemplaren te zien. Hoe kun je het opgegraven speelgoed het beste conserveren? Het doel van conservering is behoud. Dat komt neer op een rinkelbel waarin met zo min mogelijk ingrijpen zo veel mogelijk informatie bewaard is. Terugbrengen naar zijn oorspronkelijke verschijning betekent verlies van oud materiaal en informatie over de context. Is dat hier wenselijk? Zou de bijzondere rinkelbel niet beter authentiek kunnen blijven, wat hem als archeologische vondst onderscheidt van bovengronds bewaarde exemplaren?

### Een beetje koper

Om een zo goed mogelijk besluit over de conservering te kunnen nemen liet de gemeente Dordrecht eerst het materiaal en de constructie onderzoeken. Dat gebeurde door conserveringsatelier Vesta, de Technische Universiteit Delft en de Rijksdienst voor het Cultureel Erfgoed. De metalen delen blijken van zilver met een beetje koper gemaakt te zijn. Het matgrijze oppervlak is een aanwijzing dat de rinkelbel in zoute, zuurstofarme grond begraven is geweest. Daarnaast is in het metaal wat goud gemeten. Dit kan betekenen dat hij verguld is geweest, zoals je ze veel in musea ziet. Misschien zit het goud onder de corrosie verborgen, maar het goudgehalte is vrijwel zeker te laag voor vergulding. Overigens is een goudgehalte van 0,1 procent normaal voor zilveren voorwerpen uit deze tijd die zijn gezuiverd via de zogenoemde cupellatiemethode.

Het bijtgedeelte bestaat uit calciumfosfaat, de belangrijkste component voor zowel bot, ivoor als gewei. Visuele identificatie door specialist dierlijke materialen Marloes Rijkelijhuizen wijst uit dat het bot is. Het is met een propje vezels in de metaalschacht vastgezet. Dat propje heeft textielspecialist Sandra Comis als linnen herkend. Omdat de vezels allemaal beschadigd zijn en er geen weefselstructuur zichtbaar is, is het waarschijnlijk papier dat van afgedankt linnen gemaakt is. Dat is de meest gebruikte grondstof voor papier in deze periode.

### Meesterteken

De rinkelbel heeft een merk op de fluit. Rammelaars behoren tot het kleine keur zilver, dat vanouds met het meesterteken van de smid werd gemerkt. Vanaf het midden van de zeventiende eeuw is in meerdere steden eerst het stadsteken en later ook een jaarletter toegevoegd. Het merk is behoorlijk afgesleten, maar er valt nog een kroontje in te herkennen, met een dier of een letter erin. Dat is dan hoogstwaarschijnlijk het meesterteken, hetgeen een vroege datering suggereert. Vergelijking met de gegevensbank van Nederlandse zilvermerken van het Rijksmuseum leverde helaas niets op.

Om meer over de constructie te weten te komen is de rinkelbel aan neutronentomografie onderworpen. Dit is met name belangrijk omdat het speelgoed uit been en zilver bestaat, dat elk een eigen behandeling nodig heeft. Als het nodig zou zijn om de materialen van elkaar te scheiden is het handig te weten hoe ze in elkaar steken. Aan de buitenkant

## Behoud komt neer op met zo min mogelijk ingrijpen zo veel mogelijk informatie bewaren

valt al te zien dat de schacht een beetje krom is en dat de bijtpunt er niet helemaal netjes in steekt. Dat kan met het gebruik te maken hebben. Als het kind er flink mee heeft gespeeld of op gekloven zie je dat er natuurlijk wel aan af. Het fluitje is er los op geschroefd en staat behoorlijk scheef. Het bijtstuk is waarschijnlijk met organische lijm vastgezet. Wellicht wijzen het papier en de lijm op een oude reparatie. En er zit een steentje in het enige overgebleven belletje.

### Goed overleg

De resultaten van het onderzoek zijn met de gemeente besproken. In goed overleg is besloten om de rinkelbel zijn uitstraling als archeologische vondst te laten behouden en hem niet weer tot blinkend zilver op te poetsen. De corrosie en verkleuring zijn stabiel en niet schadelijk en kunnen blijven zitten. Het speelgoed is onder de microscoop met handgereedschap, gedemineraliseerd water en ethanol schoongemaakt. Omdat de ringen van een andere legering zijn, kwam hier de zilverkleur ietwat terug. Waar de ringetjes van de kettinkjes op de schacht zijn gesoldeerd was groene kopercorrosie zichtbaar. Die is zorgvuldig verwijderd. Tijdens het reinigen is de rammelaar voorzichtig aan de lucht gedroogd, waarbij de bijtpunt loskwam. Daardoor kon niet alleen het botmateriaal beter behandeld worden, maar ook de binnenkant van de schacht worden onderzocht. Er zijn monsters



De kleine Jacoba van Bontemantel is in 1644 geschilderd met haar rinkelbel in haar hand

van de lijm genomen en er is een stukje van het papier verwijderd. Vervolgens is de bijtpunt teruggeplaatst en is de hele rinkelbel van een dunne laag was voorzien. Op deze manier is hij volledig origineel gebleven. Het bemonsterde materiaal blijft beschikbaar voor eventueel later onderzoek. Op basis van gemaakte scans zou je een driedimensionale print kunnen vervaardigen. Daarbij kunnen ook de ontbrekende kettinkjes en belletjes aan worden gevuld. ☒

Ineke Joosten, specialist chemie en microscopie, en Bertil van Os, specialist archeologisch materiaal, beiden bij de Rijksdienst voor het Cultureel Erfgoed, verrichtten dit onderzoek samen met restaurator Karin Abelskamp van Vesta en onderzoeker Lambert van Eijck van de Technische Universiteit Delft, [i.joosten@cultureelerfgoed.nl](mailto:i.joosten@cultureelerfgoed.nl) & [b.van.os@cultureelerfgoed.nl](mailto:b.van.os@cultureelerfgoed.nl).



Het zilvermerk is een kroon met iets erin. Welke zilversmid voerde dit meesterteken?

**Een greep uit de belangwekkende uitgaven van de laatste tijd. Tenzij anders vermeld zijn alle boeken verkrijgbaar via de boekhandel. Zie [www.cultureelerfgoed.nl](http://www.cultureelerfgoed.nl) voor meer publicaties van de Rijksdienst voor het Cultureel Erfgoed.**



#### **MET DE DEUR IN HUIS**

Historische woonhuisplattegronden in Nederland  
**Wouter van Elburg, Hendrick de Keyser, Amsterdam, 408 pag., € 35,-, ISBN 978 90 818 4426 0**

In de huizen die tussen 1550 en 1950 in Nederland zijn gebouwd onderscheidt Wouter van Elburg acht soorten entrees. Deze medewerker onderzoek en documentatie bij monumentenvereniging Hendrick de Keyser maakt de analyse op basis van plattegronden van de Vereniging en van de Rijksdienst voor het Cultureel Erfgoed. Soms kom je na de voordeur meteen in het hoofdvertrek, zoals bij een éénkamerwoning. Of in een onverwamd voorhuis, waar van oudsher vaak een winkel te vinden was. Een portaal weert tocht en kou uit huis. Voornamen huizen kom je regelmatig via een vestibule binnen, smaller dan een voorhuis en zonder trap. Die staat wel in een hal. En zeker in een trapgang voor een bovenhuis. Het meest komt de gang voor als entreeruimte. In boerderijen en kastelen kan die parallel aan de voorgevel liggen. Het is niet zo dat de gang zich bijvoorbeeld uit het voorhuis ontwikkeld heeft. Al deze vormen hebben in deze eeuwen naast elkaar bestaan.



#### **WISSELING VAN DE WACHT**

Een nieuw leven voor de Hollandse Waterlinies  
**Martine Bakker, JaapJan Berg e.a., Blauwdruk, Wageningen, 384 pag., gebonden, € 49,50, ISBN 978 94 92474 57 5**

Gedurende een groot deel van de negentiende en het begin van de twintigste eeuw is er eerst met veel bouw materiaal geslept. Daarna is er jarenlang de wacht gehouden, gegeten en geslapen. Maar er is geen schot gelost. In de Tweede Wereldoorlog bleken de Nieuwe Hollandse Waterlinie en de Stelling van Amsterdam niet meer te volstaan. Deze gordel van onder water te zetten land met bijna honderd forten is aangelegd om Holland te verdedigen. Tegenwoordig is dit militaire gebied als werelderfgoed erkend en als langgerekte oase van natuur en rust ontdekt. Particulieren, stichtingen en de overheid gingen als uitbaters aan de slag. In dit boek met veel foto's staan de geschiedenis en het nieuwe gebruik opgetekend. Zo is Fort De Gagel aan de rand van Utrecht tot restaurant met evenementenlocatie omgebouwd. En in Fort bezuiden Spaarndam bij Haarlem is een kanovereniging neergestreken met kunstgalerie en café.

#### **HET GROTE REMBRANDT-BOEK**

Alle 684 schilderijen  
**Jeroen Giltaij, Wbooks, Zwolle, 496 pag., gebonden, € 100,-, ISBN 978 94 625 8499 0**

Het moet een hele klus geweest zijn. Neem alleen die talloze zelfportretten met baret al. Het merendeel daarvan wordt toch als echte Rembrandts beschouwd. Alle 684 schilderijen in dit boek zijn ooit aan de meester zelf toegeschreven. Tegenwoordig is dat nog maar bij de helft het geval. Oud-hoofdconservator van Museum Boijmans Van Beuningen Jeroen Giltaij bespreekt ze in dit boek allemaal. Ook de schilderijen die door leerlingen waren gemaakt verlieten het atelier destijds als een echte Rembrandt. Over het onderscheid tussen deze werken en wat hij helemaal zelf had geschilderd bestond van het begin af onduidelijkheid. In dit intrigerende overzicht tref je onder meer een overweldigende hoeveelheid portretten van welgestelde heren en dames aan. En bij de verbeeldingen van het Oude Testament zie je door de enerverende actie vaak al dat het om echte Rembrandts gaat.



#### **KALKBRANDERIJEN IN ZUID-LIMBURG**

Studie naar de vele facetten van een vergeten industrie  
**Jan H.M. Nillesen, Kunrader Steengroeve, Voerendaal, 96 pag., € 26,-, ISBN 978 90 9034 395 2**

In Limburg kom je hier en daar hoge, stevig gemetselde bouwwerken met gapende monden tegen. Het zijn verlaten kalkovens. De kalksteen die arbeiders daarin verhitten, veranderde in fijn kalkpoeder. Dat strooiden boeren over hun akkers om ze vruchtbaarder te maken. Metselaars maakten er mortel mee en stukadoors pleister, waarmee ze muren bestreken. Tweeduizend jaar geleden namen de Romeinen hun kennis van het kalkbranden mee naar onze streken. In Limburg produceerden zij zo al pleisterkalk en mortel. Ook de middeleeuwse burcht van Valkenburg is met mortel van gebrande kalksteen gemetseld. En vanaf 1700 hadden veel grote boerderijen een eigen kalkoven, vooral voor landbouwkalk. Maar toen kwam het cement op. In 1969 sloot de laatste kalkbranderij van Limburg. Dit boek is een geactualiseerde herdruk.



#### **MATHÉ VAN DER WEIDEN**

Sierkunstenaar  
**Johannes van der Weiden, Waanders, Zwolle, 144 pag., € 24,95, ISBN 978 94 6262 379 8**

Briefhoofden, plakplaatjes, affiches, advertenties, omslagen, sluitzegels, vignettes. Vormgever Mathé van der Weiden tekende het allemaal, vooral in het interbellum. Zijn stijl zou je over het algemeen traditioneel kunnen noemen, met een vleugje art deco. De laatste decennia ontfermt het Drents Museum in Assen zich over Van der Weidens ontwerpen. Zijn zoon Han loopt in dit royaal geïllustreerde boek door zijn leven en werk.

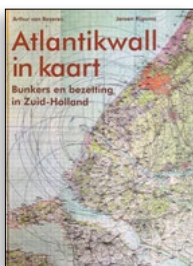




### WANDELEN OVER DE UTRECHTSE STADSWAL

Tekeningen van toen en foto's van nu  
 Laurens Schoemaker, RKD, Den Haag, 64 pag.,  
 € 12,50, ISBN 978 90 5345 601 9

Molens, een waltoren, een stadspoort en een bastion met schietgaten. Een kanon. Stenen bruggen over de buitengracht, met mensen in zeilscheepjes en achter de borstwering op de acht meter hoge stadsmuur. De Domtoren. Een voorpoort met ronde torens met spitsen, schuurtjes van leerlooiers, bomende schippers, een bolwerk, een middeleeuwse verdedigingstoren. Een waakhuisje en veel bomen en woekerende struiken. Keer op keer tekende de kunstenaar Herman Saftleven in de zeventiende eeuw de stadswal van Utrecht. Dat deed hij met zwart krijt en vervolgens kleurde hij de tekeningen met penseel en grijze of bruine inkt. Sommige tekeningen dienden als voorstudie voor een van zijn schilderijen. Van andere bestaan wel vier versies, die hij op bestelling voor klanten zal hebben gemaakt. Op de linkerpagina's van dit boekje staan twintig van Saftlevens tekeningen afgedrukt. Op de rechterpagina staat telkens een foto van dezelfde locatie, die fotograaf Maite Meijlink speciaal hiervoor heeft gemaakt. Op de foto's zien we talloze geparkeerde auto's, moderne gebouwen, veel leegte en nauwelijks mensen. De tekeningen en de foto's komen in vrijwel niets met elkaar overeen. In de negentiende eeuw is de stadsmuur namelijk afgebroken en de stadswal is grotendeels afgegraven. Bovendien heeft Meijlink de twintig locaties expres niet vanuit dezelfde hoek vastgelegd.



### ATLANTIKWALL IN KAART

Bunkers en bezetting in Zuid-Holland  
 Arthur van Beveren en Jeroen Rijpsma, Rijpsma, Rozenburg, 328 pag., gebonden, € 49,95,  
 ISBN 978 90 78012 09 2

Tijdens de Tweede Wereldoorlog bouwden de bezetters langs de westkust van het Duitse Rijk een verdedigingslinie. Bedrijven en woningen moesten wijken voor bunkers, versperringen en een vrij schootsveld. Bouwbedrijven beleefden gouden tijden. Maar het strand en de duinen werden verboden terrein en duizenden burgers werden geëvacueerd. In Zuid-Holland lag de prioriteit rond de monding van de Nieuwe Waterweg, als toegang tot de haven van Rotterdam. Dat geldt ook voor Den Haag, het civiele bestuurscentrum van de bezetter. Na de bevrijding vormden de bunkers lelijke littekens in een verminkt kustlandschap. Nederland wilde van deze ongewilde Duitse erfenis af. Veel verdween er onder de slopershamer, ook omdat de bunkers een zwakke schakel in de waterkerende duinenrij waren. Maar tegenwoordig zijn er nog steeds flink wat van over. In deze uitgave is de geschiedenis van de Atlantikwall van tal van historische kaarten voorzien. ☒

Ook iets interessants het licht doen zien? Neem contact op via [d.snoodijk@cultureelerfgoed.nl](mailto:d.snoodijk@cultureelerfgoed.nl).

### Tijdschrift van de Rijksdienst voor het Cultureel Erfgoed

Verschijnt vier maal per jaar.  
 Jaargang 15, nummer 1, februari 2023

**Eindredactie** Dirk Snoodijk  
 (d.snoodijk@cultureelerfgoed.nl)

**Redactieraad** Mieke van Bers, Lieke Droomers, Laurens van Eijndhoven, Menno van der Heiden, Roland Huguenin, Geertje Huisman, Anne Houk de Jong, Ineke Joosten, Floortje Kok, Dorian Meijnen, Nathalie Menke, Dolf Muller, Daphne Nieuwenhuijse, Birgit Reissland, José Schreurs, Marike Snoek, Huub van de Ven, Jeroen Westerman en Jeroen Zomer

**Teksten** Vrijwel alle artikelen zijn geschreven door medewerkers van de Rijksdienst voor het Cultureel Erfgoed

**Vormgeving** uNiek-Design, Almere

**Druk** Koninklijke Van der Most, Heerde

Aan deze uitgave kunnen geen rechten worden ontleend.  
 ISSN 1878-7827

**Gratis abonnement** op het Tijdschrift van de Rijksdienst voor het Cultureel Erfgoed?

Zie [cultureelerfgoed.nl/abonneren](http://cultureelerfgoed.nl/abonneren). Of mail naar [info@cultureelerfgoed.nl](mailto:info@cultureelerfgoed.nl). Ook adreswijzigingen en bestellingen van meerdere exemplaren gaan via [info@cultureelerfgoed.nl](mailto:info@cultureelerfgoed.nl). Stel al uw vakinhoudelijke vragen via 033 – 421 7 456.

### Rijksdienst voor het Cultureel Erfgoed

Smallepad 5 | 3811 MG Amersfoort  
 Postbus 1600 | 3800 BP Amersfoort  
 033 – 421 7 421  
[info@cultureelerfgoed.nl](mailto:info@cultureelerfgoed.nl)  
[www.cultureelerfgoed.nl](http://www.cultureelerfgoed.nl) (met routebeschrijving)

### Bibliotheek en archief

Open ma t/m vr 9-17 uur  
 033 – 421 7 444  
[bibliotheek@cultureelerfgoed.nl](mailto:bibliotheek@cultureelerfgoed.nl)  
 Raadpleeg de catalogus op [www.cultureelerfgoed.nl](http://www.cultureelerfgoed.nl).

### Collectiecentrum Nederland

Verbindingsweg 1 | 3826 PC Amersfoort

### Vestiging Amsterdam

Hobbemastraat 22 | 1071 ZC Amsterdam

**De Rijksdienst voor het Cultureel Erfgoed** adviseert en inspireert bij het behoud, de duurzame ontwikkeling en de toegankelijkheid van het meest waardevolle erfgoed van Nederland. Op het gebied van monumentenzorg, archeologie, historisch landschap en museale collecties voert de Rijksdienst de wet- en regelgeving uit.



Het Tijdschrift van de Rijksdienst voor het Cultureel Erfgoed is gedrukt op FSC-gecertificeerd papier. Het hout dat dient als grondstof voor het papier komt uit verantwoord beheerde bossen. De biofolie waar het blad in wordt verstuurd is biologisch afbreekbaar.

Geef de toekomst een verleden.



FOTO STAATSBOSBEHEER, BERTIL NIEUWENHUIS

2022: De koelvijvers uit 1930 bij de drie zakelijk-expressionistische zendgebouwen van Radio Kootwijk waren in slechte staat geraakt



FOTO RCE, RUBEN SCHIPPER

2023: Nu is het beton kundig gerestaureerd. De wapening ligt niet langer bloot en de vijvers gaan niet langer op in de natuur

## GEKOELDE GESPREKKEN

Vanaf de lege, stille Veluwe zond het Staatsbedrijf der Posterijen en Telegrafie in 1923 het eerste telegram naar Nederlands-Indië. Hier was het zenderpark Radio Kootwijk voor gebouwd, samen met een gelijknamig dorp voor de werknemers. In 1930 kwamen daar in zakelijk-expressionistische stijl drie dezelfde zendgebouwen bij. Hierin bevonden zich acht kortegolfzenders met watergekoelde zendlampen voor radiotelefoongesprekken. De bijbehorende koelvijvers liggen naast de gebouwen. Het zijn grote, vierkante, betonnen bakken met een midden-

wand. Met de komst van andersoortige telefoonverbindingen verloor het park in 1999 elke zendfunctie, waarna het terrein aan Staatsbosbeheer teruggegeven is. Het zendstation en het dorp vormen een beschermd dorpsgezicht. De vijvers hebben al ruim vijftig jaar geen functie meer en zijn opgegaan in de natuur. Ze zaten vol vissen en eenden. Wat dat betreft klopt het weer met wat in 1935 in *Panorama* stond: 'Voor het gebouw een klein stil vijvertje, waarin het koelwater der zenders als een dun waterscherm neer plast. Een vijvertje, dat eer als een stukje tuinarchitectuur aandoet dan als koelwater-tank eener technische installatie.' Ook waren de

vijvers in slechte staat geraakt. Het beton was afgebrokkeld en de wapening lag bloot. Het afgelopen jaar gaf Staatsbosbeheer opdracht aan aannemer Draisma om ze te restaureren. Deze twee organisaties overlegden samen met de gemeente Apeldoorn, het bureau Spaan Erfgoedadvies en de Rijksdienst voor het Cultureel Erfgoed over de manier waarop dit het beste kon gebeuren. Dat heeft geresulteerd in perfect gerestaureerde koelvijvers. ✘

Annet Kock-Rood, adviseur bouwkunde bij de Rijksdienst voor het Cultureel Erfgoed, droeg met expertise aan deze restauratie bij, [a.rood@cultureelerfgoed.nl](mailto:a.rood@cultureelerfgoed.nl).