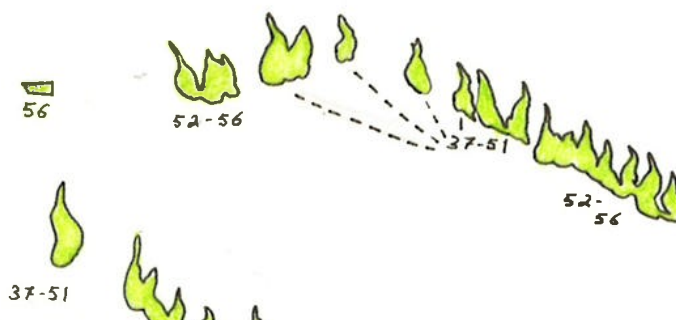


versie RCE
 $\times 10,126 \approx$

- LAAG 1
- LAAG 2
- LAAG 3
- LAAG 4
- LAAG 5

Formulier voor Herinstallatie

Kunstcollecties 2023



Inhoud

Introductie	3	Formulier voor Herinstallatie	7
Korte voorgeschiedenis	3	1. Basisregistratie object	7
Uitdaging en doelstelling	3	2. Objectbeschrijving	7
Richtlijnen voor herinstallatie	4	3. Installatie	7
Richtlijnen voor depotbeheer en onderhoud	5	4. Afbouw en opslag	7
Depotbeheer	5	5. Bijlagen	7
Onderhoud	5	Installatie-instructie Rom 87	8
Medewerkers <i>Installatiekunst op de kaart!</i>	6	1. Basisregistratie object	8
		2. Objectbeschrijving	9
		3. Installatie	9
		4. Afbouw en opslag	11
		5. Bijlagen	11

Introductie

Installaties zijn kunstwerken die uit meerdere onderdelen bestaan en veelal gemaakt zijn van verschillende materialen en media. De kwetsbaarheid van materialen en snelle vergankelijkheid van technologie, de ruimte die voor een heropstelling nodig is, de verspreide kennis en complexe workflow maken dat installatie-kunst een andere aanpak verdient dan traditionele kunstwerken. De betrokkenheid van de kunstenaar is ook een belangrijk aandachtspunt voor collectiebeheerders van installatiekunst.

Vanuit de Rijksdienst voor Cultureel Erfgoed (RCE) is er veel aandacht voor deze problematiek. De RCE beschikt, evenals de musea, over een collectie installatiekunstwerken die eisen stellen aan het beheer en behoud. Hierbij is het uiteindelijke doel steeds om de kunstwerken optimaal te conserveren en presenteren, en het bruikleenverkeer voor deze deelcollectie te verbeteren. Op deze manier streeft de RCE ernaar om de kunstwerken uit haar collectie zoveel mogelijk voor een breed publiek toegankelijk te maken.

Sinds 2004 zet de RCE zich in om - samen met anderen - *best practices* te ontwikkelen op het gebied van registratie, documentatie en conservering. Onderdeel hiervan was het project *Installatiekunst op de kaart!* (2014-2017), waarin een aantal nuttige instrumenten voor het beheer en behoud van installatiekunst ontwikkeld zijn. Deze instrumenten zijn nu (anno 2023) bij elkaar gebracht in de publicaties Intakeformulier en Formulier voor Herinstallatie. Hierin zijn ook richtlijnen voor registratie, herinstallatie en depotbeheer opgenomen.

Korte voorgeschiedenis

In 2004-2007 was de Rijksdienst voor het Cultureel Erfgoed (RCE, destijds Instituut Collectie Nederland) coördinator van het Europese samenwerkingsproject *Inside Installations. Preservation and Presentation of Installation Art*. Hierin namen 25 toonaangevende musea en onderzoeksinstituten uit Europa deel, waaronder Tate in Londen, Restaurierungszentrum Landeshauptstadt Düsseldorf, en S.M.A.K. in Gent. Vanuit Nederland waren de deelnemers: Van Abbemuseum, Museum Boijmans Van Beuningen, Kröller-Müller Museum, Bonnefantenmuseum, Universiteit van Amsterdam: opleiding Conservering & Restauratie, LIMA (toen NIMk) en RCE. De coördinator voor de Nederlandse deelname was Stichting

Behoud Moderne Kunst (SBMK). Het project leverde een breed scala aan inzichten en methoden op die het beheer, behoud en presentatie van deze complexe werken ondersteunen. Ook werden 30 kunstwerken onderzocht en opnieuw opgesteld. De resultaten zijn gepubliceerd op een in een boek en als documentaire.

Uitdaging en doelstelling

De problemen met installaties zijn divers, zoals het gebruik van veel verschillende materialen, technieken en media (waardoor onderdelen vaak op verschillende plaatsen worden bewaard), de kwetsbaarheid van materialen (zoals veroudering van technologie en snelle vergankelijkheid van materialen), verspreide kennis (zoals restaurator, conservator, documentalist, registrator, technicus), de schaal (voor onderzoek en heropstelling is ruimte nodig), de complexe workflow, de betrokkenheid van de kunstenaar (vaak nodig, maar kan het ook zonder?).

Voor het project *Installatiekunst op de kaart!* stonden de volgende doelstellingen centraal:

- Op basis van beschikbare formulieren en richtlijnen, vergroten van inzicht in problematiek rondom het beheer, behoud en presentatie van installatie-kunstwerken in Nederland.
- Verbeteren van de huidige procesbeschrijvingen voor beheer, behoud, en presentatie van installatiekunst (formulieren voor intake en herinstallatie ontwikkelen).
- Verbeteren van de huidige richtlijnen voor documentatie, heropstelling en depotbeheer van installatiekunst.
- Beheer en toegankelijkheid van de deelcollectie installatiekunst uit de RCE Collectie verbeteren met als einddoel de deelcollectie mobieler te maken.
- Toetsen opgedane kennis in de praktijk in samenwerking met partners uit het museale veld.
- Een dialoogmiddag organiseren over de resultaten met het museale veld in samenwerking met de SBMK.
- Registratie van de deelcollectie installatiekunst uit de RCE-collectie, voor een deel de documentatie op orde brengen (kunstenaarsinterview, installatie-instructie etc.) en vier installaties volledig opbouwen, conserveren en restaureren.

Richtlijnen voor herinstallatie

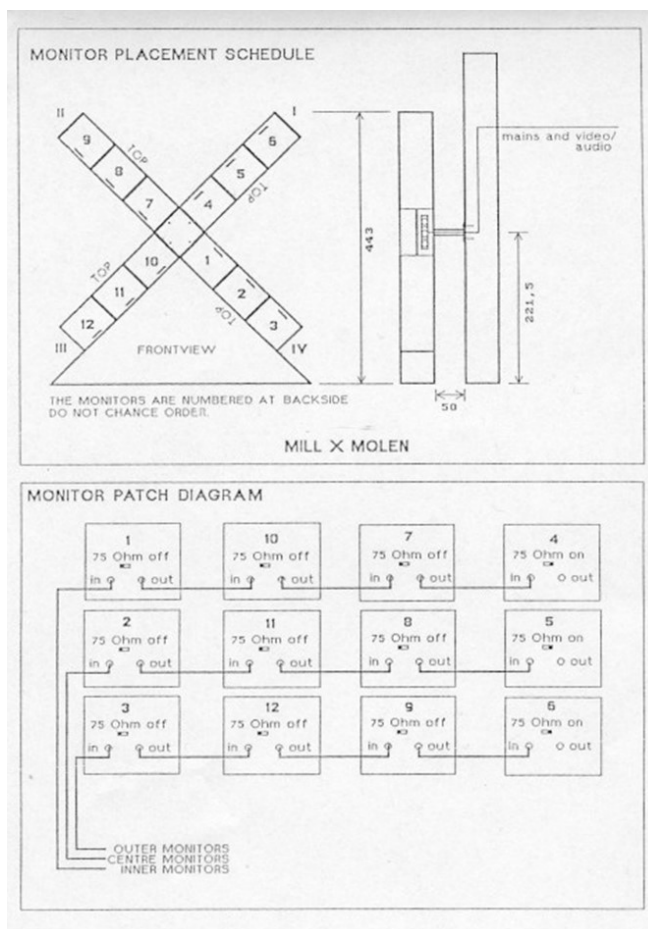
Bij het in bruikleen geven van een kunstwerk komen allerlei aspecten aan bod zoals koerieren, conditierapportages, technische specificaties, kosten, emballage, transport, facility-rapporten, verzekeringen, klimaateisen en benodigheden voor herinstallatie.

Een tip bij het opstellen van de installatie-instructies is om het document interdisciplinair in te vullen. Door het samenwerken van medewerkers met verschillende functies binnen de organisatie kan er een installatie-instructie worden gecreëerd die aansluit op alle relevante functies en de bijbehorende werkzaamheden.

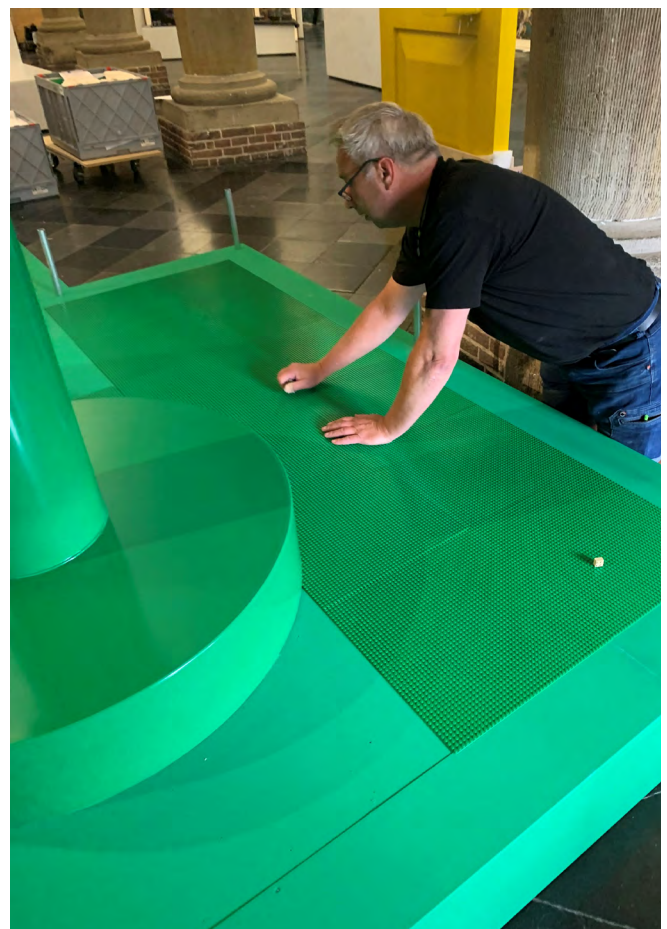
Op het gebied van mediaonderdelen kan LIMA worden geraadpleegd voor een op maat gemaakt conserverings- en presentatie-

advies. Denk daarbij aan een back-up, optimale versie (bijv. het overzetten van media van een verouderde drager naar een nieuwe drager) en versie beheer (bijv. master bij LIMA en een vertoningskopie bij het museum).

Door de grote verscheidenheid in kunstwerken kan de omvang van een installatie-instructie sterk variëren en is elke installatie-instructie maatwerk. Aansluitend op de richtlijnen kan het formulier installatie-instructie worden geraadpleegd. Dit formulier is een voorbeeld van de richtlijnen voor herinstallatie toegepast op de praktijk bij de RCE.



Bert Schutter, *Mill X Molen*, 1982. Tekening voor herinstallatie. Collectie Rijksdienst voor het Cultureel Erfgoed.



PINK de Thierry, *Et in Arcadia ego sum*, 1990. Installatie kunstwerk in tentoonstelling PINK de Thierry. *Leven in kunst in het Frans Hals Museum* 2023. Collectie Rijksdienst voor het Cultureel Erfgoed.

Richtlijnen voor depotbeheer en onderhoud

De richtlijnen voor depotbeheer en onderhoud van installaties zijn niet eenduidig. Installatiekunst is veelal samengesteld uit verschillende materialen en technieken die ieder weer een andere manier van beheer, behoud en onderhoud vragen. Alle onderdelen kunnen meestal het beste behandeld worden naar de wensen en eisen van het materiaal. In installatiekunst wordt veel gebruik gemaakt van nieuwe media en elektronica. Hieronder een aantal aandachtspunten voor depotbeheer en onderhoud.

Depotbeheer

Omdat installaties veelal uit verschillende materialen en technieken bestaan worden ze voor opslag in depot vaak ook in aparte ruimten opgeslagen. Praktijk leert echter dat onderdelen zoekraken door opslag op materiaalsoort. Met de kennis van nu raden wij aan in principe alle onderdelen van een installatie zo veel mogelijk bij elkaar op te slaan. In een goed geklimatiseerd en schoon depot is dat mogelijk want de klimaateisen zijn voor de meeste materialen ongeveer hetzelfde. Uitzonderingen hierop zijn:

- Fotografisch materiaal, dit moet bij voorkeur in een koude opslag
- Video/film materiaal, hiervoor raden we aan om dit op te slaan bij LIMA (<http://www.li-ma.nl/site/>)
- Kunststoffen, voor informatie over het identificeren, de restauratie of preventieve conservering hiervan kunt u op het Plastics project van de RCE raadplegen: <https://erfgoedmodernetijd.nl/project-plastics>; <http://popart-highlights.mnhn.fr/>
- Onderdelen die uitzonderlijk kwetsbaar zijn of invloed hebben op andere materialen (bijvoorbeeld organische materialen).

Verder is het aan te raden om onderdelen te nummeren, want na een periode van opslag worden onderdelen soms niet herkend als

installatieonderdeel. Ook kun je bij onderdelen die apart worden opgeslagen een afbeelding van de volledige installatie opslaan zodat het duidelijk is dat het onderdeel is van een groter geheel.

Onderhoud

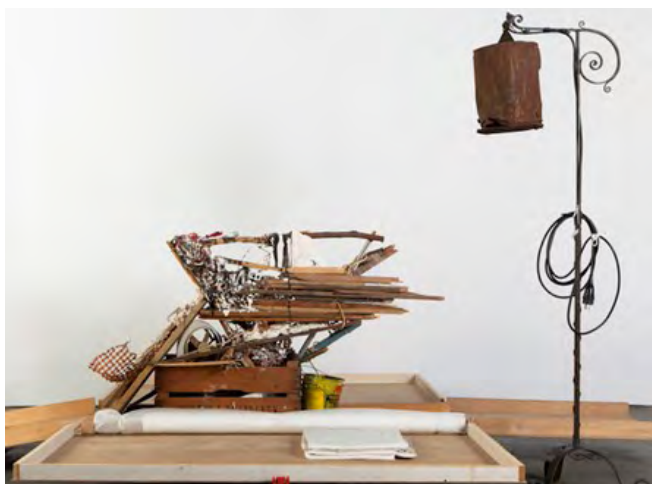
Voor media kunstwerken is het onderzoeksproject *Obsolete equipment* interessant. Binnen dit project uit 2009-2011 streefden verschillende partijen naar een bewustwording van een proactief beleid op beheer en behoud van audiovisuele kunstwerken. Informatie en uitkomsten zijn te vinden op: http://www.packed.be/en/adapt/readmore/obsolete_apparatuur1/

Een belangrijk aandachtspunt bij het onderhoud van mediawerken is het up-to-date houden van hardware, beelddrager en digitale bestanden. Denk hierbij bijvoorbeeld aan het overzetten van film- of videomateriaal naar digitale bestanden.

Voor meer informatie over beheer en behoud van mediakunst of onderdelen van installaties met media kunt u het beste contact opnemen met LIMA. LIMA is in Nederland de specialist op het gebied van distributie, conservering en opslag van mediakunst: info@li-ma.nl

Voor verder informatie zijn er o.a. de volgende publicaties:

- Noordegraaf, Julia, Vinzenz Hediger, Cosetta Saba, Barbara Le Metre eds., *Preserving and Exhibiting Media Art. Challenges and Perspectives*, Amsterdam: Amsterdam University Press, 2013. [Preserving and Exhibiting Media Art | Amsterdam University Press \(aup.nl\)](http://www.aup.nl)
- Serexhe, Bernhard ed., *Preservation of Digital Art. Theory and Practice: The digital art conservation project*, Karlsruhe: Walter de Gruyter GmbH, 2013.



Diet Wiegman, *Recombinatie*, 1982. Proefopstelling voor herinstallatie. Collectie Rijksdienst voor het Cultureel Erfgoed.



Roos Theuws, *Forma Lucis VI, illumination through the light*, 1989. Proefopstelling voor herinstallatie. Collectie Rijksdienst voor het Cultureel Erfgoed.

Medewerkers *Installatiekunst* op de kaart!

RCE-medewerkers:

Sylvia van Schaik, s.van.schaik@cultureelerfgoed.nl (projectleider)
Karin te Brake-Baldock
Ron Kievits
Yuri van der Linden
Cor Mulders
Tatja Scholte

Externe projectmedewerkers

Justa van den Bulk
Manon Klerks

Stagiaires

Juliette Klaar
Roy Russchen

Samenwerkingspartners

Karien Beijers (Frans Hals Museum/De Hallen)
Colin Huizing (Stedelijk Museum Schiedam)
Arthur van Mourik (Centraal Museum Utrecht)
Gaby Wijers (LIMA)



Axel en Helena van der Kraan-Maazel, *Johnny Woodhouse (mechanische music box)*, 1972. Proefopstelling voor herinstallatie. Collectie Rijksdienst voor het Cultureel Erfgoed.



Thom Puckey, *Pride is Pride, Doubt is the Fall*, 1985. Proefopstelling voor herinstallatie. Collectie Rijksdienst voor het Cultureel Erfgoed.



Ricardo Füglistahler, *Panta Rhei*, 1988. Proefopstelling voor herinstallatie. Collectie Rijksdienst voor het Cultureel Erfgoed.

Formulier voor Herinstallatie

Versie 19-10-2017

Naam instelling: Rijksdienst voor het Cultureel Erfgoed

Opgesteld door:

Datum:

Aantal pagina's:

Bijlagen 1- Bijvoorbeeld foto's waarnaar in de tekst verwezen wordt.

2- Bijvoorbeeld een plattegrondtekening of -schets, etc.

1. Basisregistratie object

Inventarisnummer:

Maker:

Titel:

Datering:

Afmeting:

Betrokken partijen: (RCE, bruikleennemer, galerie en/of kunstenaar?)

Afbeelding van het object toevoegen

Aandachtspunten

Op deze plaats is het mogelijk om zeer belangrijke informatie op te nemen die van belang is voor de installatie van het object en die voor de bruikleenservice van belang is om te weten en direct te kunnen communiceren met de bruikleen-aanvrager.

Bijvoorbeeld eisen voor de bruikleen, bruikleenaanbevelingen en onderhoud.

Invoegen naam/logo instelling

2. Objectbeschrijving

- 2.1 Korte beschrijving van het werk (bijvoorbeeld materiele en immateriële aspecten en de kunstenaarsintentie).
- 2.2 Onderdelen waaruit het werk bestaat met vermelding van afmetingen (en indien relevant gewicht en duur video/ audio):
- 2.3 Meegeleverde materialen (gereedschap, etc.):
- 2.4 Door bruikleennemer zelf toe te voegen:
- 2.5 Overige belangrijke informatie (optioneel):

3. Installatie

- 3.1 Hantering van het object en benodigde mankracht en uren + betrokken personen bij installatie (conservator, restaurator, collectie- en/of depotmedewerker, technische dienst, etc.):
- 3.2 Veiligheidsvoorwaarden voor opstellen (bijvoorbeeld voltages, gevoelige apparatuur, ontvlambare onderdelen):
- 3.3 Technische informatie (wat voor apparatuur, stroompercentages, benodigde hoeveelheid stopcontacten, etc.):
- 3.4 Opbouw installatie; plaatsing onderdelen en eventueel stappenplan:

4. Afbouw en opslag

Specificaties voor afbouw, opslag en verpakkingswijze:

- Afbouw
- Waar en hoe opgeslagen

5. Bijlagen

Bijvoorbeeld:

- Plattegronden (2D en/of 3D, ruimtedoorsnede, plaatsing onderdelen)
- Detailfoto's (van afzonderlijke onderdelen of fotoregistratie van op- en afbouw, videoregistratie, etc.)

Mochten er vragen of onduidelijkheden zijn, neem dan contact op met de Rijksdienst voor het Cultureel Erfgoed.

Installatie-instructie

Rom 87



Rijksdienst voor het Cultureel Erfgoed
Ministerie van Onderwijs, Cultuur en
Wetenschap

Naam instelling: Rijksdienst voor het Cultureel Erfgoed

Opgesteld door: Roy Russchen

Datum: 14-02-2019

Aantal pagina's: 17

Bijlagen: 1- Mock-up tekening opbouw Van Abbemuseum in 2016
2- Lijst met collageonderdelen en bijbehorende coördinaten
3- Scans van kalktekeningen voor herinstallatie van de collage

1. Basisregistratie object

Inventarisnummer: K85063-A-I

Maker: Rob Scholte en Sandra Derks

Titel: Rom 87

Datering: 1981

Afmeting: totale afmeting is een oppervlakte van 44 m²; 8 blokken van 160/165 x 155 cm. elk en één collage van 400 x 300 cm.

Betrokken partijen: Museum Boijmans Van Beuningen voor levering onderdelen, conservator en projectleider bruikleennemer, technische dienst bruikleennemer voor assistentie installatie en papierrestaurator voor eventuele noodrestauratie op locatie.

Aandachtspunten:

Object bevindt zich in langdurig bruikleen bij Museum Boijmans Van Beuningen te Rotterdam.

Totale installatieduur: ca. 20 uur

Mankracht: opbouw blokken 1 t/m 8 door drie personen, collage door vier personen

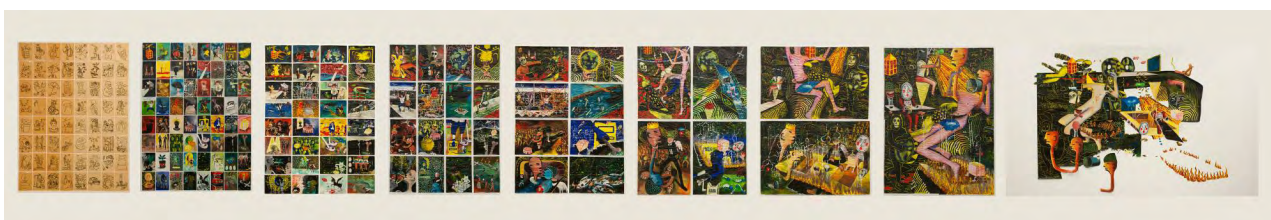
Bij de laatste installatie duurde de voorbereiding ook nog 2 dagen.

Afmeting: bij voorkeur een muur van 25 m² lang. Dit staat niet vast, bij eerdere presentaties zijn kortere wanden gebruikt. Dit per bruikleen vaststellen.

Totaal aantal onderdelen: 349; 8 blokken met een totaal van 169 onderdelen en collage bestaande uit 182 onderdelen.

Benodigheden: hoogwerker, *laser beam* en baggetnaalden en kalktekeningen voor opbouw collage.

Afbeelding



Collectie Rijksdienst voor het Cultureel Erfgoed.

2. Objectbeschrijving

- 2.1 Korte beschrijving van het werk:
Het kunstwerk bestaat uit 8 losse blokken en een collage. De 8 blokken zijn op basis van kleurboektekeningen gemaakt. De collage, bestaande uit een achtergrond (zwart met geel in sgraffito-techniek) en losse uitgesneden figuren en onderdelen van papier en karton. De eerste 8 blokken laten een ontwikkeling in beeldvorming zien; een versmelting van de 64 kleurplaten tot nieuwe, eigen ontwerpen. Naast de acht blokken is een collage gemaakt waarin bestaande elementen in een totaal nieuwe samenhang gepresenteerd worden.
- 2.2 Onderdelen waaruit het werk bestaat met vermelding van afmetingen (en indien relevant gewicht en duur video/ audio):
Blok 1: 64 zwart wit kleurplaat tekeningen.
Blok 2: 64 beschilderde kleurplaten
Blok 3: 32 beschilderde kleurplaten
Blok 4: 16 beschilderde kleurplaten.
Blok 5: 8 beschilderde kleurplaten
Blok 6: 4 beschilderde kleurplaten
Blok 7: 2 beschilderde kleurplaten
Blok 8: 1 grote beschilderde kleurplaat (bestaande uit 4 losse onderdelen, waarvan de naden over elkaar op de muur gespijkerd worden, zodat het uit een geheel lijkt te zijn.)
De collage: 182 onderdelen van karton: 2 grote onderdelen die de achterwand vormen: zwart-gele sgraffito-achterwand en de zebrabank. Daarnaast verschillende, losse onderdelen.
- 2.3 Meegeleverde materialen (gereedschap, etc.):
Vijf kalktekeningen voor vergemakkelijking herinstallatie collage.
- 2.4 Door bruikleennemer zelf toe te voegen:
Voor de installatie moeten in ieder geval een hoogwerker, *laser beam* en baggetnaalden aanwezig zijn. Zorg daarnaast voor een ruim aantal tafels of beschermfolie op de grond waarop de verschillende onderdelen uitgesteld kunnen worden.
- 2.5 Overige belangrijke informatie (optioneel):
N.v.t.

3. Installatie

- 3.1 Hantering van het object en benodigde mankracht en uren + betrokken personen bij installatie (conservator, restaurator, collectie- en/of depotmedewerker, technische dienst, etc.):

Aanwezig dienen te zijn:

- Verantwoordelijke conservator bruikleennemer
- Verantwoordelijke projectleider bruikleennemer
- Technische dienst voor fysieke installatie
- Papierrestaurator voor eventuele noodrestauraties

Voor de installatie moet een totale duur van ca. 20 uur worden ingeroosterd. In totaal werken vier mensen fysiek aan de installatie: drie personen zijn nodig voor blokken 1 t/m 8 en vier personen voor de collage.

- 3.2 Veiligheidsvoorwaarden voor opstellen (bijvoorbeeld voltages, gevoelige apparatuur, ontvlambare onderdelen):
Er zijn geen veiligheidsvoorwaarden bekend voor de installatie van *Rom 87*.
- 3.3 Technische informatie (wat voor apparatuur, stroompercentages, benodigde hoeveelheid stopcontacten, etc.):
Geen technische onderdelen maken deel uit van *Rom 87*. Houd er wel rekening mee dat voor de installatie in ieder geval een hoogwerker en *laser beam* aanwezig moeten zijn.
- 3.4 Opbouw installatie; plaatsing onderdelen en eventueel stappenplan:

Blok 1 t/m 8: kleurplaten opbouw

Om het kunstwerk in zijn volle glorie te kunnen tonen is een muur van minimaal 25 meter nodig. Bij eerdere tentoonstellingen, in het Centraal Museum Utrecht (CMU) in 2012 en in het Van Abbemuseum Eindhoven in 2016, was zo'n muur niet aanwezig, waardoor het werk over 3 muren is verdeeld. Wel werd het zo gehangen dat van links naar rechts het kunstwerk achter elkaar te zien is.

De eerste 8 blokken zijn elk ongeveer 160/165 x 255 cm, maar de afmetingen van de afzonderlijke tekeningen variëren. De afzonderlijke vellen papier zijn niet haaks en ook niet haaks aan elkaar gemonteerd. De werken worden daarom optisch recht op de wand geplaatst met de baggetnaalden. De tussenruimte tussen de kleurplaten en de hoogte van de boven- en onderlijn wordt bepaald door de afmetingen van de tentoonstellingsruimte. Dit betreft maatwerk dat voorafgaand aan het ophangen bepaald moet worden. Dit heeft in het CMU twee dagen geduurd.

Het is de bedoeling dat alle blokken vanaf dezelfde bovenlijn worden opgehangen.

In het Centraal Museum Utrecht is gekozen om de bovenlijn vast te stellen op ca. 3,30 meter en de onderlijn op ca. 1 meter. De tussenafstand tussen de blokken is 50 cm. De totale afmetingen van de wand in het CMU is 16 meter breed en 6 meter hoog.

De tussenafstanden tussen de kleurplaten in het CMU waren als volgt:

- Blok 1 + 2: 1 cm tussenafstand
- Blok 3: 1,5 cm tussenafstand
- Blok 4: 2,5 cm tussenafstand
- Blok 5: 3 cm tussenafstand
- Blok 6: 3,5 cm tussenafstand
- Blok 7: 4 cm tussenafstand
- Blok 8: geen tussenafstand; hier zijn platen met de naden over elkaar heen vastgezet.

In het Van Abbemuseum zijn andere boven- en onderlijnen aangehouden. Zie **bijlage 1** voor de mock-up tekening van deze presentatie.

De belichting van het kunstwerk dient goed en gelijkmatig te worden gedaan, dus niet door spotjes.

Opbouw van de Collage

De instructies voor de collage zijn gecompliceerder dan die voor de andere blokken. Het geheel is niet aan elkaar bevestigd, maar bestaat uit 182 losse onderdelen die afzonderlijk op de muur bevestigd moeten worden.

In totaal neemt de collage 12 m² in beslag. De afmetingen zijn 400 x 300 cm. Rob Scholte heeft laten weten dat de collage aan de onderzijde moet lijnen met blok 8. Dit is bepaald in verband met de uitstekende onderdelen aan de bovenzijde. Hierdoor is het gemakkelijk te bepalen welke plaats de totale collage op de muur moet innemen.

De plaatsing van de afzonderlijke onderdelen is echter veel lastiger te meten. In 2012 in het Centraal Museum in Utrecht en in 2016 in het Van Abbemuseum in Eindhoven werd de locatie van de onderdelen bepaald door het fotomateriaal en de aanwijzingen van Derks en Scholte. Omdat deze manier niet meetbaar te toetsen is, wordt de aanwezigheid van de kunstenaars onmisbaar. De reconstructie van de collage duurde, door de tijd die het

opbouwen zonder duidelijke instructie in beslag nam, een hele dag. In 2016 zijn er twee systemen ontwikkeld voor de plaatsing van de onderdelen, die dit proces vergemakkelijken en versnellen. Deze zijn beide ontwikkeld aan de hand van het fotomateriaal van de tentoonstelling bij de Rijksdienst voor de Beeldende Kunst. Deze foto's komen het dichtste bij de originele presentatiewijze.

Het eerste systeem is om de afstand tussen de verschillende onderdelen te bepalen. Hiervoor moeten eerst een x- en een y-as op de muur worden geplaatst. Dit kan door middel van een *laser beam*. De X-as is 400 cm lang, de Y-as 300 cm. Vervolgens wordt gebruik gemaakt van een lijst waarop alle verschillende losse onderdelen staan aangegeven. Omdat alle onderdelen genummerd zijn kunnen deze makkelijk opgenomen worden in de lijst. Achter elk nummer staan twee coördinaten in centimeters. Door de coördinaten af te lezen op de latten kunnen de onderdelen precies op de juiste plek op de muur worden gespiegeld. Zie **bijlage 2** voor de lijst met onderdelen en coördinaten.

Het tweede systeem is ontwikkeld voor het vergemakkelijken van de plaatsing van de verschillende onderdelen. Hiervoor zijn zes tekeningen gemaakt op doorzichtig kalkpapier. De eerste kalktekening geeft de contouren en nummers van alle onderdelen weer. Vervolgens zijn er vijf tekeningen waarop verschillende onderdelen staan. Elke tekening stelt een laag voor, waardoor de collage wordt opgebouwd uit vijf lagen. De nummers op de tekeningen corresponderen met de nummers in de coördinatenlijst. **Zie voor scans van de kalktekeningen bijlage 3.**

Voor de opbouw van de collage, moet eerst worden gekeken naar de bijgevoegde lijst. Zodoende wordt bepaald welke onderdelen als eerst opgehangen moeten worden. De nummers van de onderdelen zijn terug te vinden op de doorzichtige tekening. Om het nog makkelijker te maken is er voor elke laag een afzonderlijke tekening gemaakt. Als bekend is om welk onderdeel het gaat wordt gekeken naar de coördinaten. Deze worden vervolgens afgelezen op de x- en y-assen op de muur. Op deze manier kan de collage uiteindelijk zonder de aanwezigheid van de kunstenaars opgehangen worden.

Informatievoorziening bij presentatie: plaats een titelbordje met gegevens van het kunstwerk, de kunstenaar en de bruikleengever: "Bruikleen collectie Rijksdienst voor het Cultureel Erfgoed".

4. Afbouw en opslag

Specificaties voor afbouw, opslag en verpakkingswijze:

- Afbouw en opslag
Bij de afbouw van het kunstwerk is het van groot belang dat de onderdelen voorzichtig van de muur worden verwijderd om schade te voorkomen. Vervolgens moeten alle onderdelen in de

daarvoor bestemde dozen en kapalinemap opgeborgen worden. Van belang is dat de kleurplaten op volgorde worden gelegd. Museum Boijmans Van Beuningen heeft voor de volgorde een documentatielijst aangeleverd. Bij transport moet erop gelet worden dat alle dozen worden aangeleverd.

5. Bijlagen

Bijlage 1: Mock-up tekening opbouw installatie bij het Van Abbemuseum in 2016



Bijlage 2: Lijst met collageonderdelen en bijbehorende coördinaten**LAAG A = ROOD , LAAG B = GEEL , LAAG C = BLAUW , LAAG D = BRUIN , LAAG E = GROEN**

Volgorde	Onderdeel nr.	Coördinaten punt 1 (X x Y)	Coördinaten punt 2
A1	3 Groot donker vlak waarop door middel van lijnen een voorstelling gevormd wordt. let op: lijnt met onderkant aan blok 8.	Linksboven: 23,3 cm x 40,5 cm	Linksonder: 26,3 cm x 282,5 cm
A2	12 Driehoekvorm zwart-geel gestreept.	Linksonder: 233,9 cm x 106,3 cm	Onder robot: 277,4 cm x 102,3 cm
A3	1 Bankachtige vorm met verloop van groene kleur en zwarte lijnen als die van een vingerafdruk. In documentatie wordt dit onderdeel ook wel de 'zebrabank' genoemd.	Linksonder 262,3 cm x 153,9 cm	Rechtsonder: 324 cm x 52,6 cm
B1	23 Pionnen. Onduidelijk of het hier gaat om pionnenreeks met één gele pion of monochrome grotere of kleinere groep pionnen. Let op: onder 3.	Linksboven: 13,2 cm x 19,2 cm	Rechtsboven: 36,4 cm x 26,3 cm
B2	22 Pionnen. Onduidelijk of het hier gaat om pionnenreeks met één gele pion of monochrome grotere of kleinere groep pionnen.	Linksboven: 40,5 cm x 23,3 cm	Rechtsboven: 5,3 cm x 2,4 cm
B3	24 Pionnen. Onduidelijk of het hier gaat om pionnenreeks met één gele pion of monochrome grotere of kleinere groep pionnen.	Linksboven: 36,4 cm x 2 cm	Rechtsboven: 63,8 cm x 5,1 cm
B4	14 Mensfiguur met linkerarm naar voren , rechterarm naar achteren, met gele broek en geel haar.	Linksboven: 1 cm x 51,6 cm	Rechtsboven 114,4 cm x 20,2 cm
B5	160-169 → driehoekje links (166)	Boven: 121,5 cm x 12,1 cm	Linksonder: 120,4 cm x 18,2 cm
B6	160 – 169 → driehoekje rechts (167)	Boven: 129,6 cm x 11,1 cm	Linksonder: 127,6 cm x 15,2 cm
B7	21 Trommel in kleuren blauw, zwart en groen.	Boven: 160 cm x 4 cm	Onder: 148,8 cm x 50,6 cm
B8	159 Trommel in kleuren geel en zwart met blauwtinten.	Boven: 181,2 cm x 3 cm	Gat boven: 180,2 cm x 18,2 cm
B9	147 – 157 → Hand met duim en pink naar buiten. (147)	Linksboven: 194,4 x 3 cm	Onder: 200,5 cm x 13,2 cm
B10	147 – 157 → Hand in komvorm - rechts (148)	Links: 207,6 cm x 15,2 cm	Rechts: 216,7 cm x 11,1 cm
B11	32 Blauwe vierkantvorm met zwarte strepen en geel kader. Mogelijk verbeeldt het water.	Linksboven: 249,1 cm x 0	Rechtsonder: 247,6 cm x 40,5 cm
B12	170 - 173 → Twee armen met één hand (173)	Links: 270,4 cm x 39,5 cm	Rechts: 309,8 cm x 24,3 cm
B13	15 Wit element – beschrijving onbekend.	Links: 219,7 cm x 38,5 cm	Rechts: 241 cm x 46,6 cm
B14	13 Mensfiguur met trommel	Boven: 158 cm x 35,4 cm	Onder: 158 cm x 151,9 cm
B15	34 Gele kegelvorm met zwarte diagonale lijnen – verbeeldt mogelijk een ijshoorn.	Links: 222,8 cm x 62,8	Rechts: 250,1 cm x 60,7 cm
B16	170 – 172 → robotkop (171)	Linksboven: 261,2 cm x 90, 1 cm	Onder: 281,5 cm x 119,5 cm
B17	35 Benen met zwarte laarsjes aan voeten.	Linksboven: 259,2 cm x 49,6 cm	Rechtsonder: 297,7 cm x 90, 1 cm
B18	93 – 130 → Veer links (128)	Boven: 268,3 cm x 58,7 cm	Onder: 274,4 cm x 67,8 cm
B19	93 – 130 → Veer rechts (127)	Boven: 290,6 cm x 61,8 cm	Onder: 284,5 cm x 69,9 cm

LAAG A = **ROOD**, LAAG B = **GEEL**, LAAG C = **BLAUW**, LAAG D = **BRUIN**, LAAG E = **GROEN**

Volgorde	Onderdeel nr.	Coördinaten punt 1 (X x Y)	Coördinaten punt 2
C1	26 Lantaarn. Roodgeel van kleur met zwarte vormen en tekens erop.	Boven: 72,9 cm x 5,1 cm	Onder: 72,9 cm x 44,5 cm
C2	160 – 169 → doodskop (165)	Boven: 129,6 cm x 40 cm	Onder: 130,6 cm x 56,7 cm
C3	2 Gehurkte mensfiguur zonder hoofd met beide armen in de lucht. Let op: niet bij schouder spijkeren	Hand linksboven: 103,3 cm x 25,3 cm	Elleboog rechts: 77,5 cm x 86,1 cm
C4	11 Gele driehoek met rode, stafachtige vormen aan zijkant. Let op: onder schouder, over arm van 2, onder handje 14)	Boven: 118,5 cm x 32,4 cm	Links: 57,7 cm x 52,1 cm
C5	158 Abstract element van zwarte achtergrond, rood ingeschilderd en met gele lijnen. Verbeeldt mogelijk een grote vlam.	Linksboven: 117 cm x 51,6 cm	Rechtsonder: 125,6 cm x 57,7 cm
C6	25 Blauw met zwart gestreept vierkant waar bovenuit een golfachtige vorm komt.	Linksboven: 167,6 cm x 99,2 cm	Rechts: 209,6 cm x 107,3 cm
C7	10 Waaivorm van rood, oranje, geel en zwart. Mogelijk verbeeldt het vuur.	Linksboven: 206,6 cm x 95,2 cm	Linksonder: 230,9 cm x 192,4 cm
β	7 Architectonisch element van een zwembad zonder water.	Linksboven: 164,0 cm x 127,6 cm	Linksonder: 230,9 cm x 193,4 cm
C9	6 Mannelijk figuur met gebogen knieën, armen naar voren en gezicht zonder gelaatstrekken.	Boven: 103,3 cm x 154,4 cm	Rechtsonder: 131,6 cm x 225,8 cm
C10	5 Twee koppen en profiel met een gedeelde nek in u-vorm.	Linksboven: 45,6 cm x 170,1 cm	Rechtsboven: 105,3 cm x 190,4 cm
C11	29 Muts met schildpaddenschildpatroon (kleinere).	Linksboven: 142,8 cm x 203,5 cm	Linksonder: 143,3 cm x 218,7 cm
C12	30 Muts met schildpaddenschildpatroon (grotere).	Linksonder: 115,4 cm x 215,7 cm	Rechtsonder: 141,8 cm x 215,7 cm
C13	4 Mannekop en profiel met muts van schildpaddenschildpatroon. Lange nek in bocht naar links.	Neus: 153,9 cm x 253,1 cm	Rechtsboven: 179,7 cm x 222,8 cm
D1	8 Boselement bestaande uit takkenbossen, grassprietten en blauwe, rode en gele elementen.	Rechtsboven: 216,7 cm x 182,3 cm	Rechtsonder: 217,7 cm x 233,9 cm
D2	174 – 180 → cirkel van vrouwfiguren, 3 figuren linksboven (177)	Kop linksboven: 120,5 cm x 163 cm	Kop rechtsboven: 125,6 cm x 160 cm
D3	174 – 180 → cirkel van vrouwfiguren, 2 figuren linksboven (178)	Boven: 132,1 cm x 156,9 cm	Onder: 134,2 cm x 168,1 cm
D4	174 – 180 → cirkel van vrouwfiguren, 7 figuren boven (180)	Boven: 138,7 cm x 154,9 cm	Onder: 142,8 cm x 168,1 cm
D5	174 – 180 → cirkel van vrouwfiguren, losse figuur rechts (176)	Hand links: 147,3 cm x 167,1 cm	Hand rechts: 182,3 cm x 177,2 cm
D6	174 – 180 → cirkel van vrouwfiguren, losse figuur rechtsonder (179)	Hand links: 180,2 cm x 181,2 cm	Hand rechts: 190,4 cm x 186,3 cm
D7	174 – 180 → cirkel van vrouwfiguren, 10 figuren onder (175)	Kop linksboven: 108,3 cm x 166,1 cm	Handje rechts: 178,2 cm x 190,9 cm
D8	131 – 147 → Rode auto op groene stengel (142)	Links: 101,3 cm x 197,4 cm	Onder: 110,4 cm x 205,5 cm
D9	131 – 147 → Rode bloem op groene stengel (141)	Boven: 112,4 cm x 193,4 cm	Onder: 112,4 cm x 207,1 cm
D10	93 – 130 → gele, organische slingervorm. Mogelijk is het onderdeelnummer 130. Uit documentatie is het echter niet met zekerheid af te leiden. Bij volgende fysieke schouwing documenteren en registreren.	Links: 97,2 cm x 228,4 cm	Rechtsboven: 121,5 cm x 225,8 cm
D11	131 – 146 → Wit been met roze schoen - linkervoet (132)	Knie: 180,7 cm x 151,9 cm	Rechtsboven: 187,3 cm x 152,9 cm

LAAG A = **ROOD**, LAAG B = **GEEL**, LAAG C = **BLAUW**, LAAG D = **BRUIN**, LAAG E = **GROEN**

Volgorde	Onderdeel nr.	Coördinaten punt 1 (X x Y)	Coördinaten punt 2
D12	131 – 146 Wit been met roze schoen - rechervoet (131)	Knie: 186,3 cm x 155,9 cm	Rechtsboven: 191,4 cm x 155,9 cm
D13	174 – 180 → geabstraheerde kop met rode wangen (174)	Midden boven: 213,6 cm x 150,9 cm	Midden onder: 215,7 cm x 181,8 cm
D14	28 Rood kostuum met roesjes aan mouwen en bij borst.	Linksboven: 228,8 cm x 121,5 cm	Rechtsboven: 248,1 cm x 122,5 cm
D15	27 Donker grijszwart element met witte ribbelzijde.	Linksboven: 229,9 cm x 152,9 cm	Rechtsboven: 247,1 cm x 151,9 cm
D16	170 – 173 → Kubus met kleuren geel, wit en roze (172)	Linksboven: 272,4 cm x 129,6 cm	Midden boven: 285 cm x 125,6 cm
D17	160 – 169 → wolk (162)	Boven: 75,9 cm x 27,8 cm	Rechts: 87,1 cm x 65,3 cm
D18	160 – 169 → witblauwe streep (163)	Links: 70,9 cm x 72,9 cm	Rechts: 88,1 cm x 73,4 cm
D19	93 – 130 → pion (126)	Linksonder 97,2 cm x 80 cm	Rechtsonder: 100,2 cm x 82,5 cm
D20	160 – 169 → blauwe streep (164)	Links: 105,3 cm x 91,1 cm	Rechts: 121 cm x 91,1 cm
D21	160 – 169 → schoentjes: linkerschoen (160)	Linksboven: 65,8 cm x 113,9 cm	Rechtsboven: 72,4 cm x 115,4 cm
D22	160 – 169 → schoentjes: rechterschoen (161)	Linksboven: 80 cm x 110,4 cm	Rechts: 91,1 cm x 121,5 cm
D23	33 geelgroene open jas met opgestroopte mouwen.	Linksboven (kraag): 55,8 cm x 83 cm	Rechts (mouw): 89,6 cm x 86,6 cm
D24	31 muts met schildpaddenschildpatroon.	Linksonder: 66,8 cm x 135,7 cm	Rechtsonder: 83 cm x 136,2 cm
D25	131 – 146 → blik (140)	Linksonder: 148,8 cm x 75,9 cm	Rechtsonder: 161 cm x 74,4 cm
D26	131 – 146 → vissengraat (143)	Linksboven: 155,9 cm x 63,8 cm	Rechtsboven: 164 cm x 62,8 cm
D27	131 – 146 → zwartgeel doosje (145)	Linksboven: 159 cm x 75,9 cm	Rechtsboven: 166,1 cm x 75,9 cm
D28	160 – 169 → Oranje krulachtige vorm bestaande uit twee delen (169)	Midden boven: 136,7 cm x 93,1 cm	Onder: 138,2 cm x 107,3 cm
D29	131 – 146 → fluitketel (138)	Linksonder: 151,9 cm x 99,2 cm	Rechtsonder: 162 cm x 100,2 cm
D30	131 – 146 → kroon/tiara (136)	Boven: 132,1 cm x 119,5 cm	Rechtsonder: 141,8 cm x 128,1 cm
D31	131 – 146 → potje (139)	Linksboven: 155,9 cm x 121,5 cm	Rechtsboven: 162,5 cm x 120,5 cm
D32	147 – 157 → Mond met uithangende tong (151)	Linksboven: 95,7 cm x 126,6 cm	Rechtsboven: 109,4 cm x 126,6 cm
D33	147 – 157 → Gebogen hand - linkerhand (150)	Linksboven: 93,1 cm x 150,4 cm	Linksonder: 99,2 cm x 145,8 cm
D34	147 – 157 → Gebogen hand - rechterhand (149)	Linksboven: 107,3 cm x 139,7 cm	Linksonder: 109,4 cm x 145,8 cm

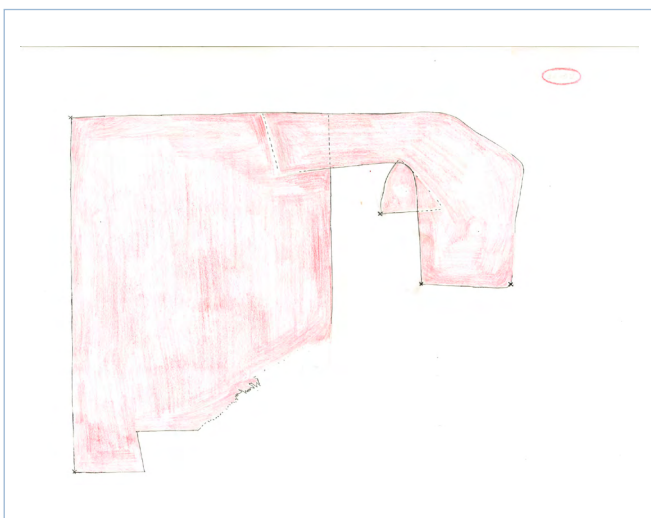
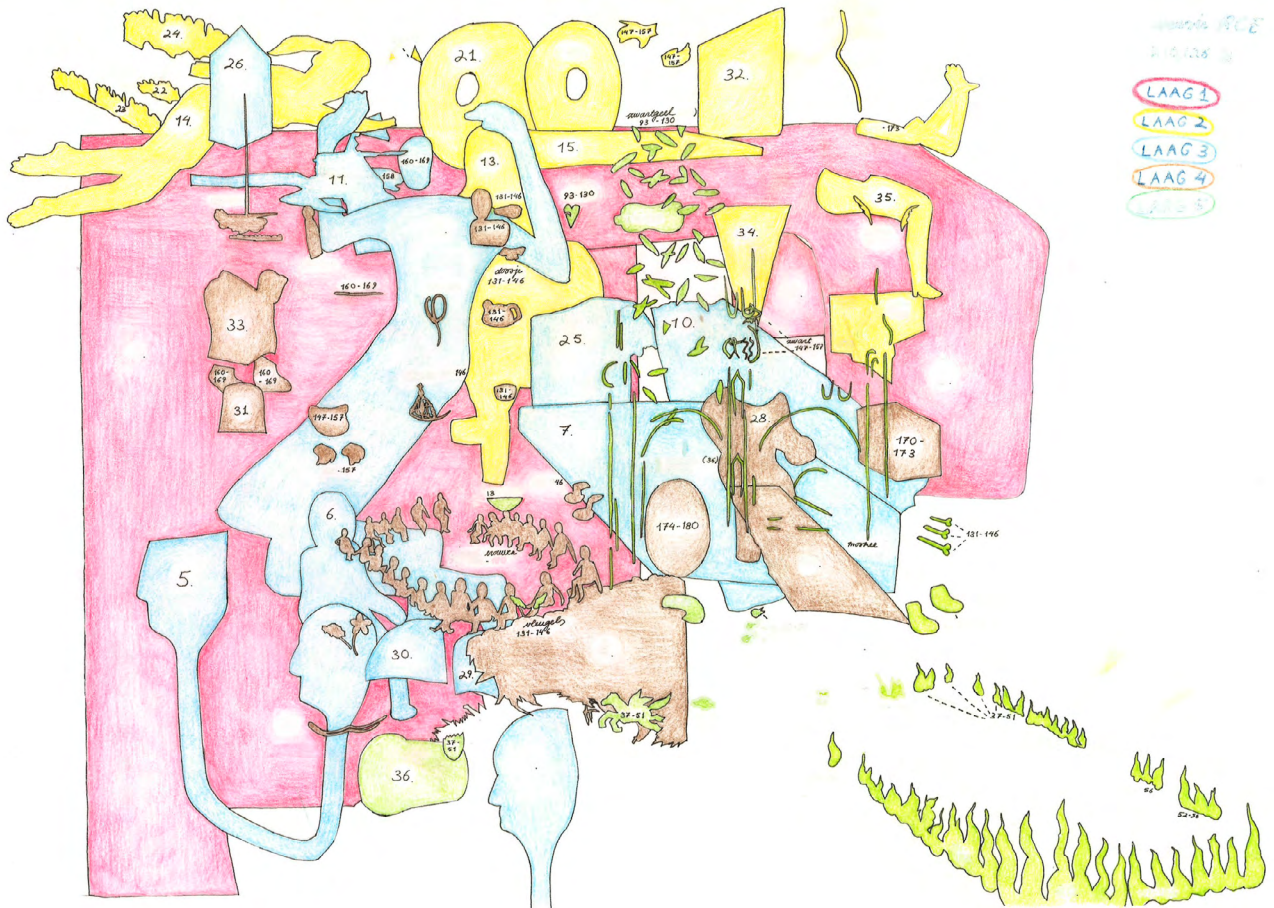
LAAG A = **ROOD**, LAAG B = **GEEL**, LAAG C = **BLAUW**, LAAG D = **BRUIN**, LAAG E = **GROEN**

Volgorde	Onderdeel nr.	Coördinaten punt 1 (X x Y)	Coördinaten punt 2
E1	131 – 146 → sinaasappelpartje (137)	Linksboven: 153,9 cm x 155,9 cm	Rechtsboven: 174,7 cm x 155,9 cm
E2	131 – 146 → Grije vleugel - linkervleugel (146)	Linksboven: 161 cm x 187,3 cm	Rechtsboven: 164 cm x 188,3 cm
E3	131 – 146 → Grije vleugel - rechervleugel (144)	Linksboven: 169,1 cm x 188,3 cm	Rechtsboven: 173,1 cm x 186,3 cm
E4	36 Blauwgrije emmer	Midden boven: 138,7 cm x 232,9 cm	Rechtsonder: 150,4 cm x 253,1 cm
E5	37 – 51 → Opeengebroken ei (48)	Linksboven: 140,7 cm x 232,9 cm	Rechtsboven: 145,8 cm x 231,9 cm
E6	9 (blauw boogje) Beschrijving onduidelijk en missende coördinaten.	Links:	Rechts:
E7	147 – 157 → zwart deeltje (154) Onduidelijk welke beschrijving en missende coördinaten.	Boven:	Onder:
E8	37 – 51 → Pegasus (49)	Linksboven (kop): 193,4 cm x 218,7 cm	Rechtsboven (staart): 212,6 cm x 218,7 cm
E9	37 – 51 → Rode auto (51)	Linksboven: 218,7 cm x 221,7 cm	Rechtsboven: 218,7 cm x 221,7 cm
E10	37 – 51 → Haakvormig onderdeel (50)	Linksboven: 210,6 cm x 187,3 cm	Linksonder: 208,6 cm x 191,9 cm
E11	37 – 51 → vogelkopjes: boven (46)	Rechtsboven: 242 cm x 191,4 cm	Rechtsonder: 243 cm x 193,4 cm
E12	37 – 51 → vogelkopjes: midden (47)	Rechtsboven: 241 cm x 195,4 cm	Rechtsonder: 241 cm x 197,4 cm
E13	37 – 51 → vogelkopjes: onder (45)	Rechtsboven: 239 cm x 198,5 cm	Rechtsonder: 239 cm x 200,5 cm
E14	93 – 130 → hartje (129)	Rechtsboven: 183,3 cm x 62,8 cm	Onder: 180,2 cm x 69,9 cm
E15	170 – 173 → groene fles (170)	Linksboven (dop): 194,4 cm x 65,8 cm	Rechtsboven: 216,2 cm x 61,8 cm
E16	93 – 130 → zwart met geel (36 onderdelen). Coördinaten missen.		
E17	147 – 157 → Zwart lijnachtig element: één blokform en één ovaalform die door middel van lijnen verbonden worden (152)		
E18	147 – 157 → 5 zwarte onderdeeljes (153-157) Onduidelijk welke beschrijving en coördinaten missen.		
E19	16 – 19 → witte lijnen moskee: verticaal (1/4: links) (16)	Boven: 201 cm x 123 cm	Onder: 201 cm x 177,2 cm
E20	16 – 19 → witte lijnen moskee: verticaal (2/4: links-midden) (17)	Boven: 231,4 cm x 115,4 cm	Onder: 231,4 cm x 166,1 cm
E21	16 – 19 → witte lijnen moskee: verticaal (3/4: rechts-midden) (18)	Boven: 275,9 cm x 120 cm	Onder: 275,9 cm x 170,1 cm
E22	16 – 19 → witte lijnen moskee: verticaal (4/4: rechts) (19)	Boven: 281 cm x 110,4 cm	Onder: 281 cm x 156,9 cm
E23	57 – 92 → witte lijnen moskee (35 onderdelen) Plaatsing onderdelen onduidelijk, coördinaten missen		
E24	131 – 146 → botje boven (135)	Links: 295,7 cm x 162,5 cm	Rechts: 301,7 cm x 164 cm
E25	131 – 146 → botje midden (134)	Links: 293,6 cm x 165 cm	Rechts: 300,7 cm x 168,1 cm

LAAG A = ROOD, LAAG B = GEEL, LAAG C = BLAUW, LAAG D = BRUIN, LAAG E = GROEN

Volgorde	Onderdeel nr.	Coördinaten punt 1 (X x Y)	Coördinaten punt 2
E26	131 – 146 → botje onder (133)	Links: 291,6 cm x 168,1 cm	Rechts: 300,7 cm x 173,1 cm
E27	37 – 51 → Bruine schoen links (44)	Linksboven: 287,6 cm x 190,4 cm	Rechtsboven: 292,1 cm x 190,4 cm
E28	37 – 51 → Bruine schoen rechts (43)	Linksboven: 295,7 cm x 185,3 cm	Rechtsboven: 299,7 cm x 184,3 cm
E29	56 Grijs rechthoek met hierop 'RO 87'	Linksboven: 259,2 cm x 217,7 cm	Rechtsboven: 263,3 cm x 217,7 cm
E30	37 – 51 → vlamcirkel linksonder (38)	Boven: 264,8 cm x 230,9 cm	Onder: 264,3 cm x 244 cm
E31	181 – 182 → vlamcirkel linksonder (181)	Linksboven: 274,9 cm x 238 cm	Rechtsboven: 311,9 cm x 253,1 cm
E32	20 Vijf vlammen in ellipsvorm.	Linksboven: 314,9 cm x 256,2 cm	Rechtsboven: 352,4 cm x 264,8 cm
E33	181 – 182 → vlamcirkel rechtsonder (182)	Linksboven: 362 cm x 266,3 cm	Rechtsboven: 399 cm x 254,2 cm
E34	52 – 56 → vlamcirkel 3 vlammen rechtsboven (54)	Linksboven: 368,6 cm x 241 cm	Rechtsboven: 388,8 cm x 254,2 cm
E35	52 – 56 → vlamcirkel 3 vlammen rechtsboven (53)	Linksboven: 363 cm x 238 cm	Rechtsboven: 372,6 cm x 239 cm
E36	52 – 56 → vlamcirkel 7 vlammen (55)	Linksboven: 329,6 cm x 220,2 cm	Rechtsboven: 346,3 cm x 229,9 cm
E37	37 – 51 → vlamcirkel 2 vlammen (40)	Linksboven: 321 cm x 215,7 cm	Rechtsboven: 327,1 cm x 217,7 cm
E38	37 – 51 → vlamcirkel 1 vlam (42)	Boven: 318,5 cm x 215,7 cm	Onder: 320 cm x 222,8 cm
E39	37 – 51 → vlamcirkel 1 vlam (41)	Boven: 312,9 cm x 212,6 cm	Onder: 313,9 cm x 219,7 cm
E40	37 – 51 → vlamcirkel 1 vlam (37)	Boven: 302,8 cm x 209,6 cm	Onder: 302,8 cm x 215,2 cm
E39	37 – 51 → vlamcirkel 2 vlammen (39)	Linksboven: 293,6 cm x 208,6 cm	Rechtsboven: 298,7 cm x 210,6 cm
E40	52 – 56 → vlamcirkel 3 vlammen (52)	Linksboven: 280,5 cm x 212,6 cm	Rechtsboven: 287,6 cm x 213,6 cm

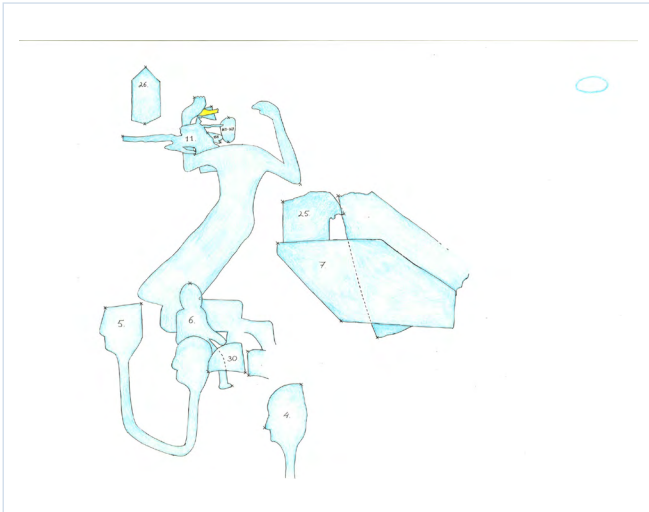
Bijlage 3: Scans van kalktekeningen
Vijf kalktekeninglagen over elkaar geplaatst



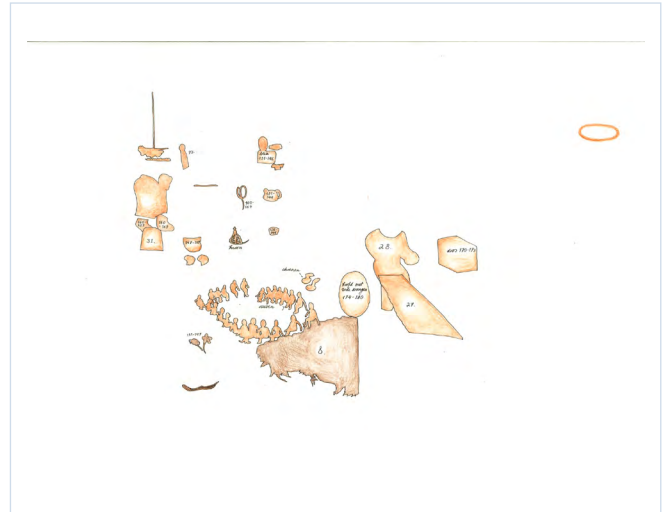
Laag 1



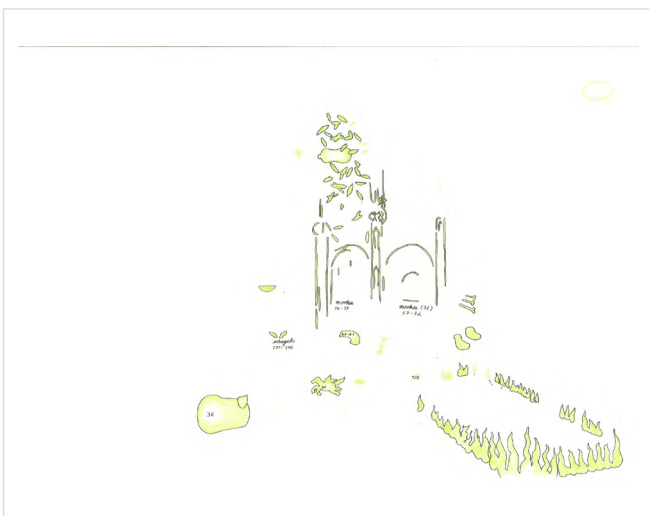
Laag 2



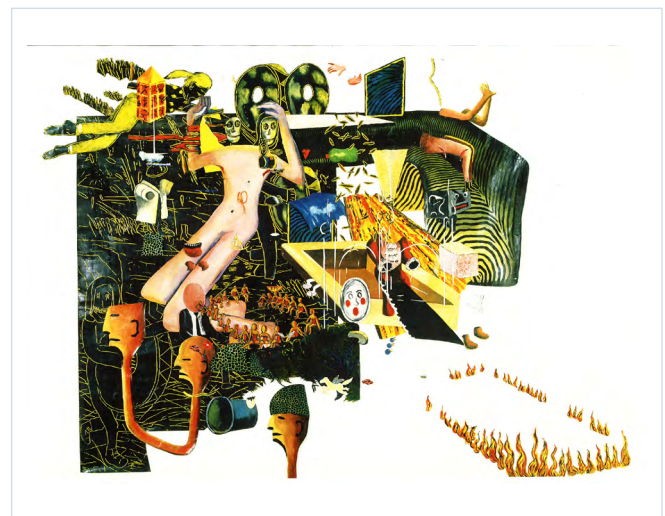
Laag 3



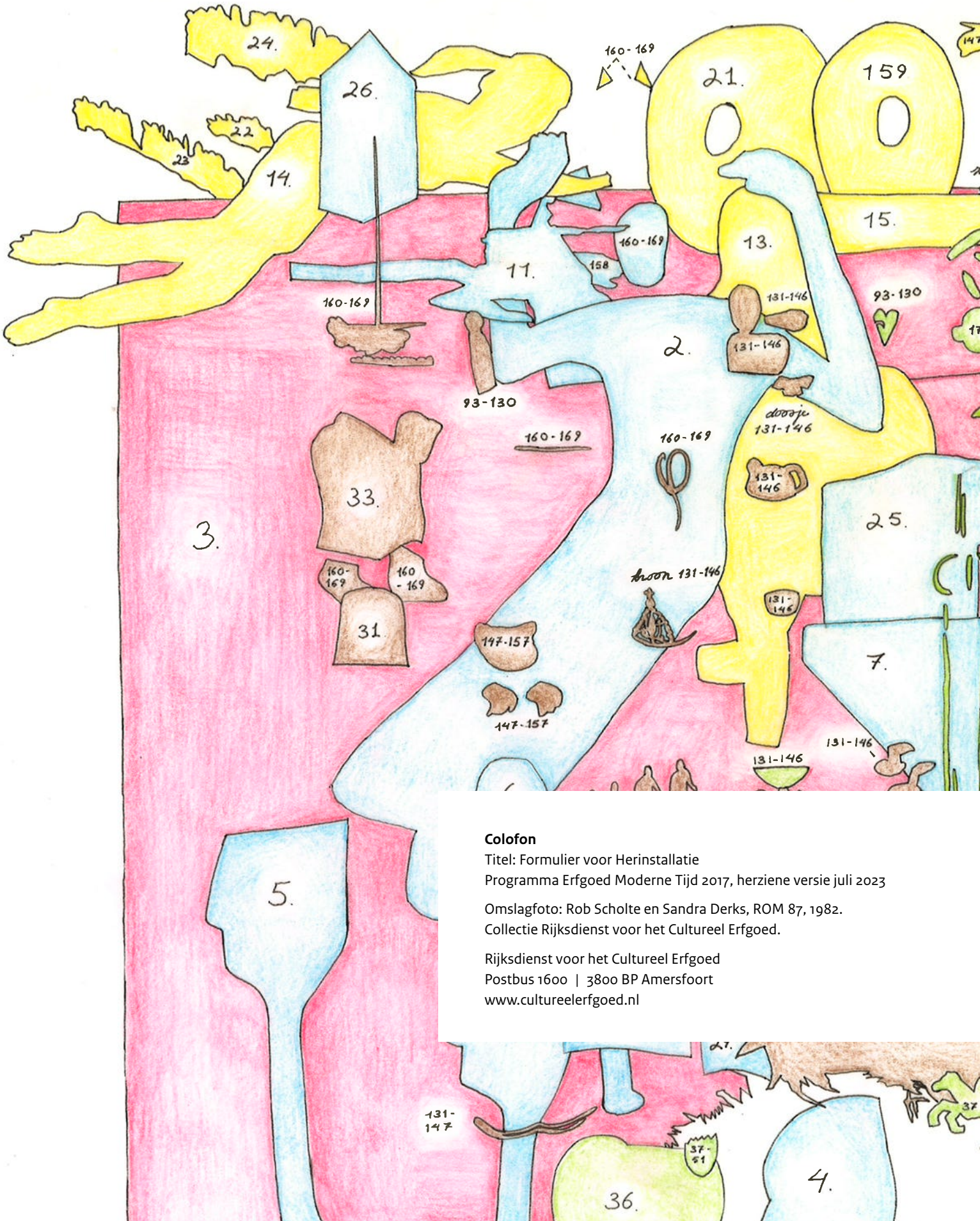
Laag 4



Laag 5



Complete collage



Colofon

Titel: Formulier voor Herinstallatie

Programma Erfgoed Moderne Tijd 2017, herziene versie juli 2023

Omslagfoto: Rob Scholte en Sandra Derks, ROM 87, 1982.

Collectie Rijksdienst voor het Cultureel Erfgoed.

Rijksdienst voor het Cultureel Erfgoed

Postbus 1600 | 3800 BP Amersfoort

www.cultureelerfgoed.nl