



Rijksdienst voor het Cultureel Erfgoed  
Ministerie van Onderwijs, Cultuur en  
Wetenschap



# ECHTE MENSEN *van steen*

4

2022



FOTO RCE, JILDO TIM HOF

**4 | Hoofden op huizen**

Levensecht kijken ze voor zich uit, de in steen vereeuwigde koppen op gevels van historische huizen. In de Jansstraat in Haarlem bijvoorbeeld.



FOTO RCE, MARK SEKKURU

**12 | Harmonie in Drenthe**

In Drenthe ligt een gevangenisdorp, Veenhuizen. Het harmonieuze beeld valt eenvoudig te bewaren via het schilderwerk, de tuinen en de lanen.

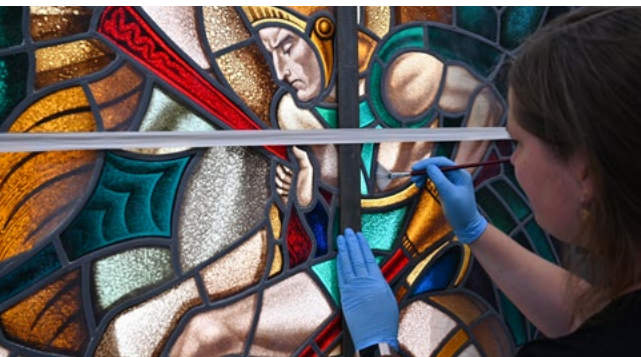


FOTO RCE, KON KEUVIS

**16 | Geredde ramen**

Op de expositie *Kunst met glas* in Museum Lunteren is glas in lood te zien dat uit afgebroken oude panden gered is. Samen met hedendaagse panelen.



FOTO RCE, GUIDO BOGERS

**28 | Kazematteneilanden**

Meteen bij de aanleg van de Afsluitdijk zijn er zogenoemde kazematteneilanden tegen opgeworpen. Die zijn nu bouw-historisch en archeologisch onderzocht.

**Maar hoe dan?**

‘Het moet, het kan, maar hoe dan?’ verzuchtte een eigenaar over de verduurzaming van zijn monumentale huis. Een jaar geleden schreef ik in dit Tijdschrift over de noodzaak tot het duurzamer maken van monumenten, nog onwetend van de energiecrisis die we dit jaar doormaken. We worden overspoeld met vragen van mensen met grote zorgen. Erfgoedlocaties die hun exploitatie verliezen als ze hun evenementen niet meer kunnen verwarmen, kerken die volgens een rooster bij toerbeurt een dienst verzorgen om de energielast te beperken, kleine musea die moeten sluiten omdat de opbrengst van de kaartverkoop ontoereikend is om de energienota te betalen, huiseigenaren die bang zijn dat er in hun monument niets kan en niets mag, gemeentes die veel nieuwe vragen van eigenaren op zich af zien komen.

Het moet, het kan, maar hoe dan... Als Rijksdienst ontwikkelen en delen we kennis over energiebesparing en verduurzaming voor iedereen in de erfgoedwereld. Er is een advieslijn gemaakt voor zonnepanelen op monumenten, er komt een afwegingskader voor gemeentes hoe ze met vragen over verduurzaming van monumenten kunnen omgaan. Een uitgebreid dossier staat op onze website. En we organiseren webinars voor de verschillende soorten erfgoed, van kerken tot musea tot woningen. Voor musea en collectie-beheerders doen we ook onderzoek naar de afstelling van klimaatinstallaties. In dit Tijdschrift maken we kennis met onze specialist bouwfysica, Marc Stappers. Hij doet onderzoek en adviseert over warmte en vocht in historische gebouwen, vooral als ze geïsoleerd worden.

Voor velen is het volhouden de komende winter, met warme kleding aan en luiken en gordijnen gesloten. Voor de langere termijn is verduurzaming de sleutel, in balans met de cultuurhistorische waarde. Het adagium voor ons erfgoed wordt ‘behoud door ontwikkeling en verduurzaming’. Want het moet, het kan en samen vinden we uit hoe dan.

*Susan Lammers, algemeen directeur*

**VERDER IN DIT NUMMER**

- 3 | **In Kort Bestek**
- 8 | **Kapel Saint Louis, Oudenbosch**
- 10 | **Kunst Zoekt Plek**
- 11 | **Orgel in Paramaribo**
- 15 | **Aangenaam Kennis Te Maken**
- 18 | **Kijk!**
- 20 | **Het stadhuis van Groningen**
- 22 | **Chroom-6 op monumenten**
- 25 | **Drie Dingen**
- 26 | **Museumkwartier Vlaardingen**
- 31 | **Het Monster**
- 32 | **Rietvelds om-en-omwoningen**
- 34 | **Publicaties**
- 36 | **Voor & Na**

*Foto voorzijde* Tussen 1400 en 1700 zijn de opdrachtgevers van de bouw van een huis vaak in steen op de gevel geportretteerd. Zie pagina 4

FOTO RCE, JILDO TIM HOF

FOTO RCE, JARNO PORS



**WINDROOS VAN GISPEN CADEAU**

Eerder dit jaar schonk een particulier een windroos uit de jaren zestig aan de Rijksdienst voor het Cultureel Erfgoed. De bijbehorende windvaan voor op het dak ontbreekt. In 1935 nam meubelmakerij Gispens deze elektrische windwijzer voor onder meer ‘zeilers, vliegers en landhuisbewoners’ in productie. Willem Gispens zelf ontwierp de vernikkelde roos inclusief de letters, om binnen op te hangen. Het bedrijf produceerde de windwijzers tot 1966. De geschonken windroos was wat gehavend, maar na een grondige schoonmaak en restauratie van het glas ziet hij er weer tiptop uit. Zijn herkomst is niet bekend. Openbaar toegankelijke instellingen kunnen hem lenen: [bruikleenservice@cultureelerfgoed.nl](mailto:bruikleenservice@cultureelerfgoed.nl).



De geschonken windroos

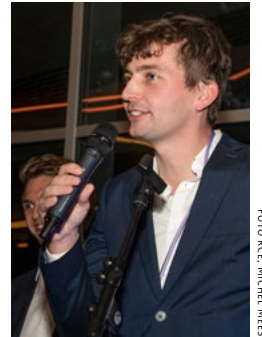
FOTO RCE: FRANS PEET

**PASPOORT VOOR DE KLINKENBERG**

Eind september reikte de Rijksdienst voor het Cultureel Erfgoed het Archeologische Rijksmonumentenpaspoort uit aan de eigenaar Staatsbosbeheer en de pachter van de Klinkenberg. Aan het eind van de middeleeuwen stond op deze opgeworpen heuvel bij het Drentse dorp Gees Kasteel de Klinkenberg. Dat was een houten toren omringd door een gracht. In de gracht is een brugpaal gevonden, gemaakt van een boom die rond 1239 is gekapt. Het paspoort geeft informatie over de aard en de geschiedenis van het monument. Ook bevat het praktische handvatten voor de dingen die de eigenaar met deze bijzondere plek kan doen. Zo ontstaat er een goed rentmeesterschap.

**TIJMEN DOKTER MUSEUMTALENT 2022**

Vorige maand is de 28 jaar jonge theatermaker en historicus Tijmen Dokter uitgeroepen tot het Museumtalent van 2022. De jury was onder de indruk van de innovatieve manier waarop hij in het Nationaal Militair Museum bij Soest verhalen weet te vertellen. Zijn enthousiasme werkt aanstekelijk en hij verbindt creatief de afdelingen Collectie en Publiek met elkaar. Dokter nam 3000 euro in ontvangst om zelf een ontwikkeltraject in te vullen. De uitverkiezing tot Museumtalent is een initiatief van de Rijksdienst voor het Cultureel Erfgoed en is bedoeld om vakmensen tot 32 jaar te stimuleren.



Tijmen Dokter bij de bekendmaking

FOTO RCE: MICHEL MEES



FOTO RCE: PAUL VAN GALEN

De binnenstad van Deventer, met de Bergkerk uit 1209

**EUROPESE DIGITALE TOEGANG IN DE MAAK**

De website [www.europeana.eu](http://www.europeana.eu) zal aan de basis staan van een gemeenschappelijke digitale toegang tot Europees erfgoed. Via die toegang kunnen alle Europeanen eenvoudiger elkaars digitale afbeeldingen vinden en gebruiken. Denk hierbij aan driedimensionale modellen van historische locaties en scans van schilderijen in hoge kwaliteit. De opdracht van de Europese Commissie om deze toegang te realiseren is op 31 augustus gegund. Europeana bevat al meer dan

vijftig miljoen afbeeldingen, waarvan een belangrijk deel door de Rijksdienst voor het Cultureel Erfgoed geleverd is. Met driedimensionale plaatjes kun je tamelijk realistisch van erfgoed genieten zonder risico op beschadiging van het origineel.

**TOEKOMST-SITE START DOOR**

Deze herfst kreeg de website [www.toekomstreligieuserfgoed.nl](http://www.toekomstreligieuserfgoed.nl) een doorstart. De acht kerkelijke, overheids- en erfgoedorganisaties die sinds acht jaar succesvol samenwerken onder de noemer Toekomst Religieus Erfgoed blijven dat doen. Zij zetten zich in om al dan niet monumentale kerken te behouden. Een van deze organisaties is de Rijksdienst voor het Cultureel Erfgoed. Op de site staat een schat aan informatie om iedereen te ondersteunen die zich voor de toekomst van kerken inspant. Denk aan afgeronde kerkenvisies die als inspiratie kunnen dienen. Dat geldt vooral voor de 241 gemeenten die momenteel zo’n plan opstellen om goed voor hun gebedshuizen te zorgen.



FOTO RCE: RUBEN SCHIPPER

Tentoonstelling ‘Gemis’ in de Sint-Josephkerk in Utrecht met kunst van Boris de Beijer

**ERFGOED ALS BOUWSTEEN**

Veel kunnen we van de geschiedenis opsteken. Ons culturele erfgoed leent zich namelijk bijzonder goed als inspiratiebron en structuurdrager voor actuele zaken als klimaatadaptatie, de energietransitie en de bouw van extra woningen. Daar gaat de cursus *Erfgoed als bouwsteen* van de ErfgoedAcademie over. In vier middagen leren mensen die in het erfgoed, de archeologie, de bodem of de ruimtelijke ontwikkeling werkzaam zijn hier grip op te krijgen. De cursus start op 16 maart en er zijn experts te gast. Als een van de oprichters is de Rijksdienst voor het Cultureel Erfgoed een partner van de academie. Aanmelden: [www.erfgoedacademie.nl](http://www.erfgoedacademie.nl).



Een gemaal in de oudste droogmakerij van ons land, Achtermeer uit 1536, bij Alkmaar

FOTO RCE: EDWIN RAAP

**WEBDOSSIER ENERGIECRISIS**

In oktober is de Rijksdienst voor het Cultureel Erfgoed op [www.cultureelerfgoed.nl](http://www.cultureelerfgoed.nl) het webdossier *Energiecrisis en erfgoed* begonnen. De energieprijzen stijgen enorm en dit treft iedereen. Ook de eigenaren van musea, kerken, kastelen, buitenplaatsen en



FOTO RCE: CHRIS BOOMS

Het wordt steeds duurder om de hal van Kasteel de Haar te verwarmen

monumentale huizen hebben er last van. Vanuit verschillende kanten ontvangt de Rijksdienst berichten waarin zij hun zorgen uiten hoe ze de komende winterperiode door moeten komen of hun exploitatie rond moeten krijgen. Helaas kan de dienst de oorzaak van de problemen niet wegnemen. Wel kan de dienst zijn kennis en ervaring inzetten om te helpen hun energieverbruik te verlagen. Deze informatie staat in het webdossier. ❏



*Hoofden op historische huizen*

# *Johan, Volkje en de kinderen*

Levensecht kijken ze voor zich uit, de in steen vereeuwigde koppen op gevels van historische huizen. Doorgaans wordt aangenomen dat het slechts decoratief bedoelde gezichten zijn. Maar een nieuw boek laat zien dat er echte mensen achter de hoofden schuilgaan. Het zijn persoonlijke portretten van de echtparen die het huis lieten bouwen. In de Jansstraat in Haarlem bijvoorbeeld. DIRK J. DE VRIES



De gevels van Jansstraat 61, 63 en 63a in Haarlem zijn van 27 portretkoppen voorzien

## De vereeuwigde personen zijn mede identificeerbaar door erbij gebeeldhouwde wapenschilden

Aan het begin van de zeventiende eeuw liet Volkje Pieters Olycan met haar man Johan Herculesz Schatter in Haarlem een rij van drie huizen bouwen, waarin zij gingen wonen

Niet alle gevels van huizen die in Nederland tussen 1400 en 1700 zijn gebouwd zijn compleet bewaard gebleven. Dat geldt ook voor hun interieurs. En dit is jammer, want de aanwezigheid van een of meer specifieke onderdelen helpt om de opdrachtgevers van de bouw van zo'n huis te achterhalen. Wat je vaak ziet, is dat die eerste bewoners in steen op de gevel zijn geportretteerd. Bijna altijd is de man links afgebeeld en de vrouw rechts. En in nagenoeg alle gevallen zijn deze portretkoppen op elkaar gericht. Soms gaan de beeltenissen vergezeld van hun kinderen, hun voorouders, voorbeeldige historische figuren, deugden, engelen en waakdieren. Het ene hoofd oogt realistischer dan het andere, maar vrijwel altijd maken ze een serieuze indruk. Ze kijken omhoog of lijken juist hun mond te openen. De vereeuwigde personen zijn mede identificeerbaar door erbij gebeeldhouwde wapenschilden, namen en huismerken. Zo zijn die ook op grafstenen, huwelijks- en familieschilderijen, schouwen en glas-in-loodramen te vinden. Een fraai uitgevoerde expositie van maar liefst 27 zandstenen gezichten wordt in het onlangs verschenen boek *Gezichten op gevels van huizen: 1400-1700* besproken. Met kennis en een financiële bijdrage is deze uitgave door het Leids Universiteits Fonds en de Rijksdienst voor het Cultureel Erfgoed mogelijk gemaakt.

### Het doorgaande fries

In werkelijkheid zijn deze 27 koppen te vinden op de drie bakstenen trapgevels van de diepe rijksmonumenten Jansstraat 61, 63 en 63a in de Noord-Hollandse hoofdstad Haarlem. Op het doorgaande fries boven de begane grond toont ieder huis in het midden een fors hoofd, elk door wapenschilden geflankeerd. Links zie je een man, blootshoofds met halflang krullend haar, een kokerbaard en een snor. In het midden kijkt een vrouw met een kanten muts op haar lange haar opzij naar hem. En de rechter gevel is voorzien van een jonge man met golvend,

lang haar en een befkraag. Het realistische uiterlijk van de linker man en de vrouw wordt door nieuw aangebrachte kleuren versterkt. Ondanks de goede bedoelingen hoort de kraag van deze man niet van groenbruine, maar van witte kant te zijn. Bovendien is zijn snor op een onnatuurlijke manier door een stukje bovenlip onderbroken, wat een wonderlijk effect heeft. Onder de uitkragende bogen op de eerste verdieping dragen de muurdammen tussen de vensters dubbele consoles met steeds twee gekoppelde, kleinere hoofden. Zes kopjes per huis, achttien stuks in totaal, allemaal van een egale, waarschijnlijk originelere crèmekleurige verf voorzien. Op zolderniveau staat op de sluitstenen van de enigszins puntvormige vensterbogen telkens een ongeverfd mannenhoofd links en een vrouwengezicht rechts, zes bij elkaar. Drie plus achttien plus zes, dat maakt samen 27 beeltenissen.

### Een geheel

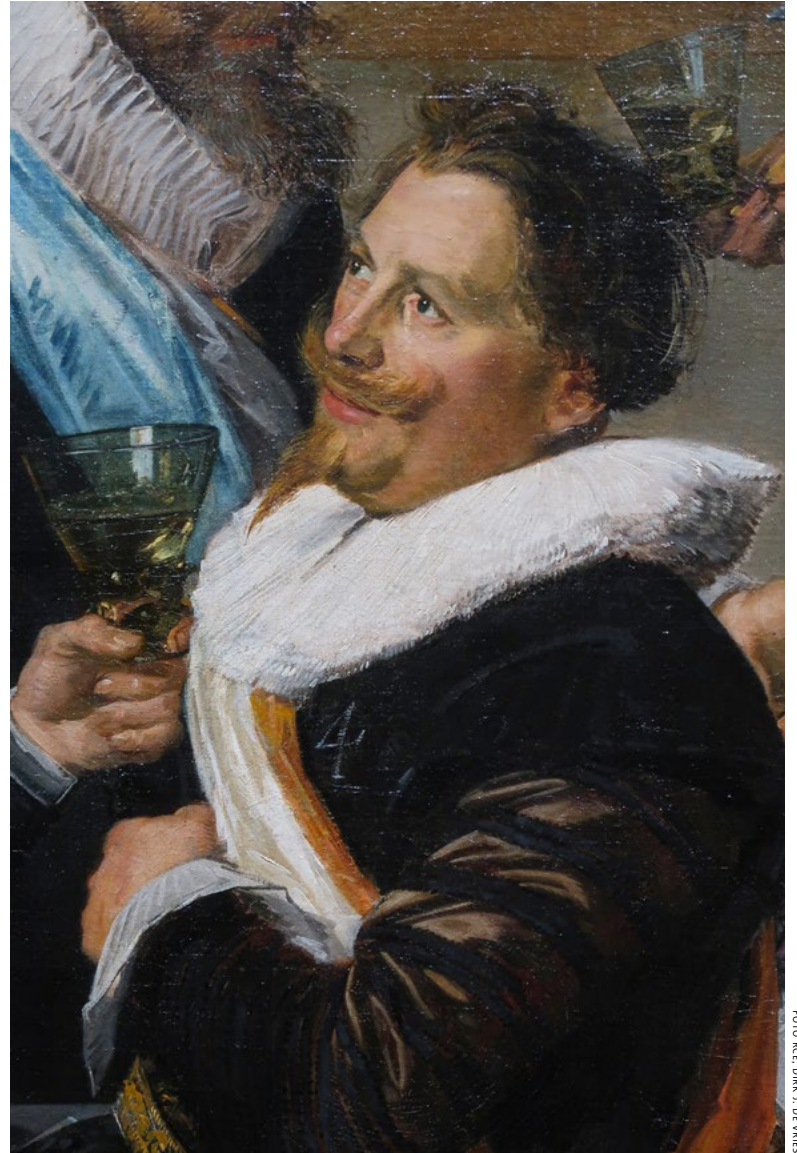
In eerste instantie hadden de huizen houten onderpui, zonder hoofden, waarvan een stukje puibalk in de gevel van nummer 61 nog getuigt. Alle drie de onderpui en toppen zijn in later tijd veranderd. De trapgevel van het linker pand is in 1928 gereconstrueerd, misschien wel inclusief de koppen boven de zoldervensters. Nergens staan jaartallen, maar stilistische en historische aanknopingspunten geven aan dat de drie huizen in de eerste helft van de zeventiende eeuw zijn gebouwd. Hoewel ze door bouwnaden zijn gescheiden lijkt het complex toch als een geheel ontworpen te zijn. Een dwarsgangetje in de kelder van nummer 63 laat zien dat er ooit een ondergrondse verbinding met 63a was. En in de muur tussen 61 en 63 bevindt zich op de verdieping een ovaal raampje uit de zeventiende eeuw, met glas in lood. Door dat raampje kun je naar de burens kijken. Op de begane grond van nummer 61 zijn boven je hoofd enkelvoudige eiken balken zichtbaar. Enkelvoudige balken lopen van muur tot muur. Hier worden ze ondersteund door grote oijefvormige

» consoles, dus eerst bol dan hol. Ze zijn vergelijkbaar met de iets lichtere, geschilderde balken op de eerste verdieping. Hoewel ze bij de burens op de begane grond door stuc aan het oog onttrokken zijn, heeft nummer 63 op de verdieping soortgelijke exemplaren, maar dan zonder consoles. Verder hebben de twee panden met elkaar gemeen dat er oorspronkelijk halverwege een scheidingsmuur staat of gestaan heeft. Die tekent zich op zolder in een zogeheten sprong in de dakkap af.

### Brede grenen planken

Daar waar het hout ongeverfd is, zijn in allebei de huizen oorspronkelijke combinaties van loof- en naaldhout zichtbaar. En alle vloeren in de twee huizen zijn van brede grenen planken gemaakt. Helaas was pand nummer 63a niet toegankelijk. Maar het omlopende metselwerk op de hoek en de afstand tussen de muurankers aan de Begijnsteeg wijzen op eenzelfde constructieve opzet als de andere twee huizen. De grenen kap van nummer 63 loopt van het achterhuis door tot over nummer 63a. Er ligt dus een gemeenschappelijk dwars dak langs de achtergevels over beide monumenten. Dat kan in de late zeventiende eeuw al zo geweest zijn. Het gezamenlijke bezit blijkt verder uit een gedichte doorgang op de eerste verdieping en een gemeenschappelijke blauwstenen stoep. Die stoep komt overeen met de positie van de voordeuren op een kaart uit 1688. De enkelvoudige eiken balken, de vorm van de consoles, het gecombineerde houtgebruik en de architectuurstijl van de drie gevels wijzen op grootschalige nieuwbouw in het tweede of derde

.....  
**Samen  
 verwijzen de  
 ouders en de  
 duivels naar  
 de keuze  
 tussen de  
 hemel en  
 de hel**  
 .....



De bouwheer van het complex, Johan Schatter, op een schuttersstuk van Frans Hals uit 1627

FOTO: RCE, DIRK J. DE VRIES



FOTO: RCE, DIRK J. DE VRIES

In de hal van nummer 61 inspecteert de huidige bewoner de consoles onder de balken

decennium van de zeventiende eeuw. Bovendien wijzen ze op aanpassingen in de tweede helft van die eeuw. Wie heeft dit complex van drie onderling verbonden huizen destijds op laten trekken?

### Oude Haarlemse familie

Tot zijn overlijden in 1617 woonde de schilder Hendrick Goltzius in de huizen die hier eerst stonden. De overgang van dat oude complex van zijn erfgenamen naar de volgende eigenaar en bouwheer Johan Herculesz Schatter is niet in de archieven terug te vinden. Deze man die het rijtje van drie nieuwe huizen liet bouwen behoorde tot een oude Haarlemse familie. Hij bezat een brouwerij, De Gecroonde Ruyt aan het Spaarne. In 1618 werd Johan Schatter benoemd tot lid van de vroedschap en hij was later burgemeester van Haarlem en kapitein van de kloveniersdoelen. Als kapitein van de kloveniers, schutters die met clovers schoten, de voorgangers van musketten, is hij twee maal door Frans Hals geportretteerd.

De eerste voorstelling uit 1627 lijkt sterk op de beeltenis aan de linker gevel. Het gezicht en de omhoog krullende snor, die je maar weinig op de schuttersstukken van Hals ziet, en het achterover

gekamde haar op het voorhoofd komen op het schilderij en op het beeld met elkaar overeen. Dit is zonder twijfel Johan Schatter. Het portrethoofd van de jonge vrouw op de middelste gevel behoort dan zeker aan Volkje Pieters Olycan toe, die in 1616 met hem trouwde. Haar vader Pieter Olycan was eveneens brouwer, schutter en burgemeester, en is ook herhaaldelijk door Frans Hals geportretteerd.

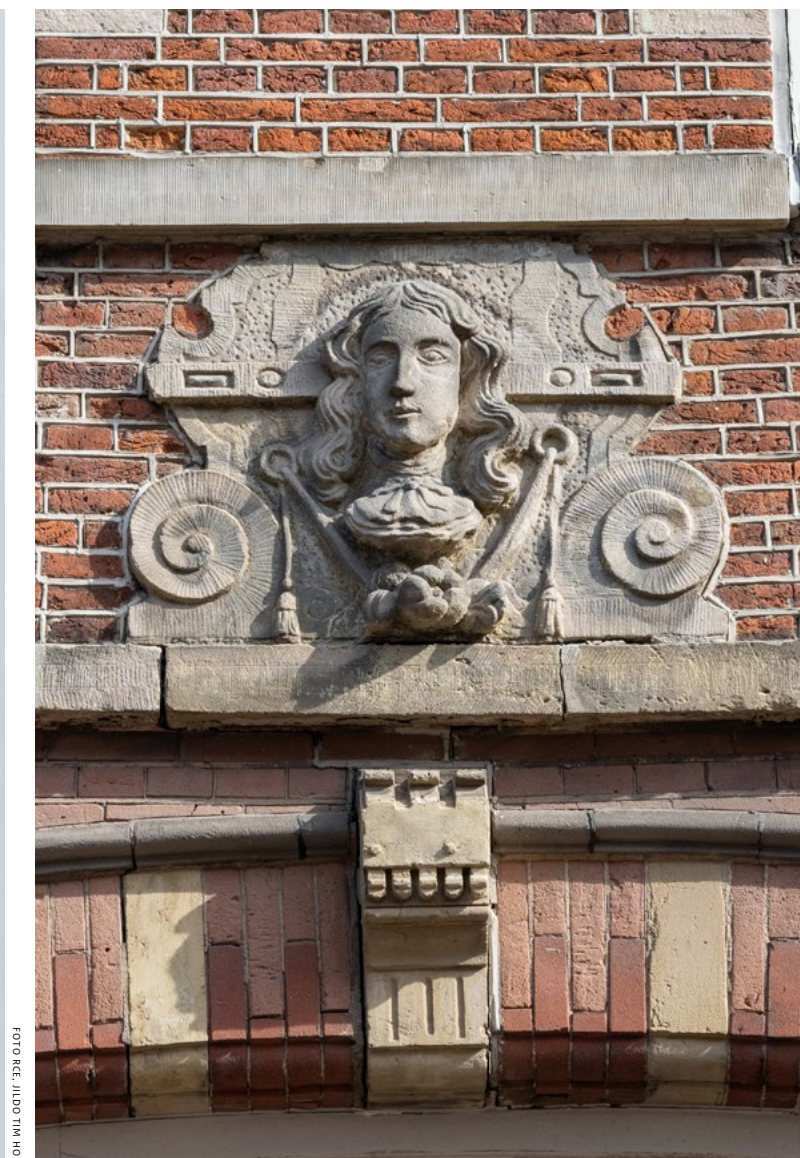
### Erfopvolger Hercules

De sierkraag van de baardloze jonge man op de derde gevel was in de mode rond het midden van de zeventiende eeuw. Zou de steen met dit hoofd een latere toevoeging zijn? Naar verwachting is het de oudste zoon van Johan en Volkje, de erfopvolger Hercules Schatter jr., die naar zijn grootvader aan vaderskant is vernoemd. Het doorgaande fries boven de begane grond van de drie huizen omvat als het ware de volle bandbreedte en identiteit van de Schatters. Geheel links bevindt zich het wapen van Haarlem en geheel rechts staat hun familiewapen.

Daartussen, door stenen spekbanden met elkaar verbonden, zien we respectievelijk de wapens van Amsterdam en Leiden, en die van Den Haag



Alleen op 61 hebben de kinderen vleugels. Zijn dit de jong gestorven Jacob en Thomas?



Op 63a bevindt zich Hercules Schatter jr., de oudste zoon van Johan en Volkje

en Holland. Zou dit het afzetgebied van brouwer Schatter geweest zijn? Of was het gezin er op een andere manier mee verbonden? Naast Hercules had het echtpaar Schatter-Olycan nog eens zeven jongere kinderen. Daarvan stierven er zeker twee voortijdig, Jacob op 3- en Thomas op 11-jarige leeftijd. De gezinssamenstelling en het overlijden van jonge kinderen kunnen van belang zijn om de jeugdige gevelhoofden op de eerste verdieping te duiden. Per duo zijn ze op elk pand op de middelste muurdam aangebracht, waarbij één kind lijkt te ontbreken. Zou dat wegens plaatsgebrek gebeurd zijn?

### Bezorgd

Links van de kinderhoofdjes bevindt zich steeds een koppel van een man en een vrouw. Op nummer 61 lijkt dat opnieuw het echtpaar Schatter-Olycan te zijn, de een met kokerbaard en de ander met siermuts. Maar hier ogen Johan en Volkje bezorgd. Rechts van de twee kinderen op het linker huis zien we twee monsters met hoorntjes. Het zijn duivels. Op de andere twee gevels keert dit patroon terug. Links onderscheiden we ook daar op elk monument een ouderpaar. Hoewel steeds iets anders vormgegeven lijken Johan en Volkje hier te worden

herhaald. In het midden gaat het om twee nakomelingen en rechts kijkt een tweetal personificaties van de hel je aan.

Samen verwijzen de ouders en de duivels naar de keuze voor de kleintjes tussen de hemel en de hel, zoals soms ook op schilderijen uit die tijd valt op te maken. Alleen op de linker gevel hebben de kinderen vleugeltjes. Zijn dit engelen, die wijzen op de jong gestorven Jacob en Thomas? De vier overige kinderen op 63 en 63a hebben smalle kraagjes en karakteristieke kapsels. Per paar komen die met elkaar overeen, waarbij het lastig is om het geslacht te herkennen. Zoals elders komen voor de drie koppels op het hoogste niveau grootouders en andere eerbiedwaardige oudere familieleden in aanmerking.

### De jongste dag

Deze manier van vereeuwigen van een stichtend echtpaar op hun huis is voorsorteren op de jongste dag. Dat is de laatste dag van de wereld, die ook als de dag des oordeels bekendstaat. Die dag zou volgens gelovigen spoedig aanbreken. Bij dat aanstaande oordeel besluit Jezus wie er naar de hemel gaat en wie naar de hel. Verwante afbeeldingen op onder meer grafzerken en schilderijen tonen

echtparen die zich vergelijkbaar ten opzichte van elkaar en ten opzichte van Christus de rechter lieten portretteren. In afwachting van het oordeel wilden zij herkend worden.

In het boek *Gezichten op gevels van huizen* worden voor het eerst zulke identificaties op gevels, graven, schilderijen en schouwen met elkaar vergeleken. Vooral nog lijken de bijzondere gevels met hoofden vooral te horen bij huizen die tussen 1400 en 1700 grotendeels nieuw werden opgetrokken. In Nederland staan meer dan tweehonderd van deze particuliere panden met siergevels waarvan de stichters en daarmee de identiteit van de hoofden nog onbekend zijn. Werk aan de winkel dus. ☒

*Dirk J. de Vries, specialist bouw-historie bij de Rijksdienst voor het Cultureel Erfgoed en bijzonder hoogleraar Bouwhistorie en erfgoed aan de Universiteit Leiden, schreef het boek, d.de.vries@cultureel-erfgoed.nl. 'Gezichten op gevels van huizen: 1400-1700', Wbooks, Zwolle, 208 pag., € 29,95, ISBN 978 94 625 8506 5.*





Kapel Saint Louis in restauratie

# Het is net Rome

***Er gaat heel wat gebeuren in ons eigen Rome, Oudenbosch. Dat dorp bezit sinds de negentiende eeuw een gigantische hoeveelheid religieuze gebouwen. Zoals de Kapel Saint Louis. Die is momenteel in restauratie en zal intensiever voor onder meer concerten en ontvangsten gebruikt worden.*** MARK BUIJS

**I**n het Brabantse dorp Oudenbosch staat een bijzondere kapel. Deze maakt deel uit van een groep gebouwen uit de negentiende eeuw, die vorm hebben gegeven aan de katholieke emancipatie uit die tijd, aan economische groei en aan de ambities van een idealistische dorpspastoor. Tijden en behoeften veranderen, zodat Oudenbosch zich de laatste decennia geconfronteerd ziet met de uitdaging dit rijke erfgoed op een goede manier aan de volgende generaties over te dragen. Na een recente restauratie is de gemeente Halderberge bewust eigenaar van de rijksmonumentale Kapel Saint Louis uit 1866 geworden om deze een passend gebruik te geven. Momenteel heeft de Rijksdienst

voor het Cultureel Erfgoed de eerste plannen voorliggen om de ruimte geschikt te maken voor ontvangsten en dergelijke. De internaatvleugel van het Instituut Saint Louis naast de kapel wordt een werk- en woonhuis voor jongeren. Deze jongeren gaan een bijdrage aan de activiteiten in de kapel leveren. Bovendien wil de gemeente de buitenruimte van het dorp verbeteren en de gehele religieuze erfenis beter onderling verbinden. Van het klooster Collegium Berchmanianum uit 1877 met het bijbehorende arboretum tot aan de Basiliek van de Heiligen Agatha en Barbara uit 1880. Ook dat volgt de Rijksdienst om de gemeente hierin te ondersteunen.

### **De Eeuwige Stad**

Die ambitieuze dorpspastoor was Willem Hellemons. Cisterciënzer broeders stuurden Hellemons voor zijn studie naar Rome, wat hem voor het leven zou vormen. Hij raakte onder de indruk van het religieuze leven, het voorzieningenpeil, het culturele leven en de architectuur van de Eeuwige Stad. In 1834 benoemde de cisterciënzer abdijs hem tot kapelaan in Oudenbosch en van 1842 tot zijn dood in 1884 was hij daar pastoor. Hij trof een dorp aan dat sterk te lijden had onder de economische crisis en de aanwezigheid van militairen vanwege de Belgische afscheiding. Het maatschappelijke





FOTO'S MARK BUIJS

De buitenkant van de Kapel Saint Louis in Oudenbosch staat er na restauratie weer stralend bij

en kerkelijke leven was er verzwakt en de jeugd zwierf na schooltijd over straat of vermaakte zich met de soldaten in de kroeg. Hellemons zag hier een belangrijke taak en betrok de dorpelingen bij de kerkelijke feesten. Voor de jeugd initieerde hij naschoolse activiteiten en langzaam begon het tij te keren. Hij slaagde erin om zusters franciscanessen naar Oudenbosch te halen en in 1840 stichtte hij de broedercongregatie Saint Louis. Zowel bij de zusters als bij de broeders meldden zich families die kinderen in de kost wilden doen om ze onderwijs en een goede opvoeding te geven. Zo ontstonden hier internaten.

### Een rijke weduwe

Later realiseerde Hellemons dankzij een schenking van een rijke weduwe ook nog een zieken- en bejaardenhuis, het Sint-Elisabethgesticht. Hiermee kreeg Oudenbosch een voorzieningenpeil dat voor een kleine plaats zeker niet vanzelfsprekend was. Geïnspireerd door zijn studiejaren in Rome vond de onvermoeibare pastoor dat zijn ondernemingen het beste in een Romeins decor tot uiting kwamen. Zo kregen de eerste gebouwen van Saint Louis gepleisterde gevels met ornamenten die op het Collegium Romanum gebaseerd zijn, de Pauselijke Universiteit. De gebouwen waren voorzien van fraaie binnenplaatsen, tuinen, galerijen en een fontein. Huizen kregen namen die naar Italië verwijzen. Zo bouwde Hellemons aan zijn eigen Rome. In 1865 begon de bouw van een basiliek en een nieuwe kapel voor Saint Louis. Voor de kerk nam de pastoor de bekende architect Pierre Cuypers in de arm. Tekenleraren van Saint Louis werkten Hellemons' plannen voor de neobarokke kapel uit, die al in 1866 in gebruik werd genomen. Bij de basiliek zou dat tot 1880 duren.

### Marmerimitaties

De kerkgebouwen zijn op de Sint Pieter in Rome geïnspireerd, met voorgevels die naar de Sint Jan van Lateranen verwijzen. Dat is de kerk in Rome waar Hellemons tot priester was gewijd. De bakstenen kerkgebouwen zijn gepleisterd en van ornamenten en marmerimitaties voorzien. Hun koepels zijn met een stalen geraamte opgebouwd en afgewerkt met hout en een zinken bekleding. Ze gaven Oudenbosch een bijzonder silhouet, dat breed en zijdelings bekend raakte. Het Brabantse Rome groeide uit tot een gigantisch ensemble van fraaie en goed onderhouden kloostergebouwen, onderwijsvoorzieningen, tuinen en landerijen. Van heinde en ver wist men de weg naar Oudenbosch te vinden. Wederom keerde het tij toen veel mensen omstreeks 1965 internaten steeds minder als onderdeel van een goede opvoeding zagen. Vanaf de jaren zeventig zijn er gebouwen afgesloten en



Een schilder legt de laatste, buitengewoon nauwkeurige hand aan de koepel

vaak gesloopt, omdat nieuw gebruik lastig bleek en men de cultuurhistorische waarde er niet van zag. Het Sint-Elisabethgesticht raakte in verval en brandde af. Delen van Saint Louis en het meisjesinternaat Sint Anna zijn afgebroken, omdat er veel grote gebouwen tegelijk leeg kwamen te staan en kansen voor een andere functie niet altijd gezien werden.

### Beschermd

Dankzij voortschrijdend inzicht begon de gemeente eind jaren tachtig de kloosters tot woningen om te vormen. Belangrijke panden werden als rijksmonument of gemeentelijk monument beschermd. De Kapel Saint Louis was geliefd vanwege zijn culturele gebruik, zoals klassieke concerten. De broeders verkochten hem en zorgden ervoor dat de inboedel erin blijft. De nieuwe eigenaar, de aannemer Van Agtmaal, begon met een broodnodige restauratie. Hierbij keerde de oude grandeur terug. Onder latere wittlagen vonden de bouwvakkers warme, Italiaans aandoende kleuren, die schilders vervolgens opnieuw toepasten. In de koepel is het door vocht aangetaste stucwerk zorgvuldig gerestaureerd.

## De kerkgebouwen zijn op de Sint Pieter geïnspireerd en verwijzen naar de Sint Jan van Lateranen

Restauratie alleen is onvoldoende om de toekomst van een gebouw te waarborgen. De gemeente Halderberge nam hierbij haar verantwoordelijkheid en kocht dit voorjaar de kapel. De restauratie binnen zal worden voortgezet en het culturele gebruik van de kapel wordt uitgebouwd. De gemeente richt de openbare ruimte in het dorpscentrum anders in om geïnspireerd door de cultuurhistorie de samenhang en de klimaatadaptieve voorzieningen te versterken. Hopelijk helpt de uitstraling van het bijzondere ensemble om net als vroeger mensen uit de verre omtrek naar Oudenbosch te trekken. ✕

Mark Buijs, procescoördinator omgevingsstafel bij de gemeente Breda, draagt met expertise aan deze ontwikkeling bij, [mjg.buijs@breda.nl](mailto:mjg.buijs@breda.nl). Nadere informatie via de Rijksdienst voor het Cultureel Erfgoed: adviseur bouwkunde Antoinette Le Coultre, [a.le.coultre@cultureelerfgoed.nl](mailto:a.le.coultre@cultureelerfgoed.nl).



Een blik over Oudenbosch vanaf de koepel van de kapel, met rechts de basiliek

Al drie jaar raakt dit vloerkleed zoetjesaan uit zicht in het depot van de Rijksdienst voor het Cultureel Erfgoed. Jammer hoor, want driehonderd paar vrouwenhanden hebben het geknoopt. Wie wil het lenen?

DORIAN MEIJNEN

## Wie wil dit vloerkleed lenen?

**D**it ronde vloerkleed is met zijn diameter van 6,5 meter behoorlijk groot. Gaby Bovelanders ontwierp de abstracte vormen voor de ronde raadzaal van het nieuwe te bouwen gemeentehuis in de Gelderse plaats Epe. Daar lag het kleed vanaf de opening in 1971 op de grond. In 2017 werden er plannen voor een verbouwing gemaakt, waarbij het tapijt weggehaald is. Toen het verloren dreigde te gaan nam de Stichting Gaby Bovelanders contact met de Rijksdienst voor het Cultureel Erfgoed op. Die nam het kleed in beheer. Sindsdien wacht het in het depot van de Rijksdienst op een andere plek op een forse vloer of misschien zelfs op een grote muur, waar mensen het weer kunnen zien. Het wollen tapijt is niet door Bovelanders zelf vervaardigd. Onder leiding van de echtgenote van burgemeester Bergh zijn er ruim driehonderd dames van de verschillende vrouwenverenigingen van Epe bij elkaar geroepen om het te knopen. Op deze manier hadden de inwoners van Epe een actieve rol binnen het nieuwe gemeentehuis. Om het flinke tapijt te kunnen maken is er een tijdsberekening gemaakt. Voor de 34 vierkante meter moesten er 1.360.000 knopen gelegd worden.

Als honderd vrouwen elk twee uur in de week twee knopen per minuut zouden aanbrengen zou het vloerkleed in een jaar klaar zijn. Uiteindelijk is de werklust dus over maar liefst driehonderd dames verdeeld. Bovendien splitste Bovelanders het tapijt in negen stukken op, zodat de vrouwen op negen plaatsen tegelijk konden knopen. Het werk verliep dus een stuk voorspoediger dan eerder berekend was. Gaby Bovelanders studeerde in 1953 af op de kunstacademie in Arnhem. Daarna maakte zij tal van wandschilderingen en ze ontwierp enkele kleeden. In Apeldoorn gaf ze les in tekenen, schilderen en glas in lood. Bovelanders, die in 2020 op 89-jarige leeftijd overleed, stopte nooit met werken. Toen het schilderen te zwaar werd, ontwikkelde deze kunstenaar in hart en nieren zich zelfs nog in de digitale kunst. Welke openbaar toegankelijke instelling heeft een mooie plek voor haar ronde vloerkleed dat driehonderd vervaardigers had? ■

*Dorian Meijnen, conservator bij de Rijksdienst voor het Cultureel Erfgoed, draagt zorg voor dit vloerkleed. Interesse? Neem contact op via [bruikleenservice@cultureelerfgoed.nl](mailto:bruikleenservice@cultureelerfgoed.nl). Aan de bruikleen kunnen kosten verbonden zijn.*

### Bijna plek voor de biechtstoel

In het vorige nummer vroeg de Rijksdienst voor het Cultureel Erfgoed om een plek voor een biechtstoel. Sindsdien is de Rijksdienst in gesprek met geïnteresseerde instellingen en hoopt op korte termijn tot een beslissing te komen. Tot die tijd staat de biechtstoel nog in het depot. Omstreeks 1750 is hij ergens in ons land gemaakt. Waarover zullen de vertrouwelijke gesprekken zijn gegaan die via de fraai opengewerkte paneeltjes werden gevoerd? Ongetwijfeld inspireerden de zwierige rococokrullen en het gebeldede de gelovige. Biechtstoelen zijn niet in Nederlandse musea vertegenwoordigd. Dat maakt deze, naast het prachtige snijwerk, tot een bijzonder exemplaar.



FOTO RCE, RENÉ DEN ENGLSMAN



FOTO RCE, FRANS PEET

Het Maarschalkerweerd-orgel van Paramaribo

# Orgel overzee

**Momenteel wordt het historische Maarschalkerweerd-orgel in de kathedraal van Paramaribo gerestaureerd. Dat gebeurt in een gelijkwaardige samenwerking met Nederland, waar het orgel in 1890 vandaan gekomen is. Vooral jonge mensen voelen zich in Suriname sterk bij oude orgels betrokken.** RUDI VAN STRATEN

Tijdens de koloniale periode zijn kerkorgels van Nederlandse makelij in verschillende andere landen terechtgekomen, zoals in Suriname. Al jaren werken deze voormalige kolonie en ons land samen om ze goed te beheren. Hierbij staat de uitwisseling van kennis centraal en leren professionele erfgoedzorgers, beheerders en organisten uit beide staten van elkaar. Erfgoed is een van de zaken waarmee de twee hun relatie versterken. Historische kerkorgels vormen hiervan wellicht het prominentste voorbeeld, want zij dienen een behoefte in Suriname. In het Zuid-Amerikaanse land bevindt zich een scala aan orgels die tussen 1667 en 1975 naar dit overzeese gebied gebracht zijn. Al decennia zet de Rijksdienst voor het Cultureel Erfgoed zich in voor een duurzame samenwerking met Suriname. De dienst gaat er niet met kant-en-klare gereedschapskoffers naartoe, maar geeft de mensen daar de ruimte om te bedenken hoe ze problemen op kunnen lossen. Op het conservatorium, de koorschool en de muziekscholen van de Surinaamse hoofdstad Paramaribo zijn meerdere studenten in opleiding tot organist. Vooral jonge mensen voelen zich sterk bij oude orgels betrokken. Begin volgend jaar gaat de Rijksdienst opnieuw naar Suriname. Het Maarschalkerweerd-orgel uit 1890 in de kathedraal van Paramaribo wordt gerestaureerd. Deels gebeurt dit in Nederland, omdat de specialistische kennis daar nog niet aanwezig is. Daarom komen twee stagiairs mee om hier van alles te leren.

## De waarde

Vaak komt de samenwerking met de Rijksdienst voort uit de wens van buitenlandse organisaties om advies in te winnen. Daarin is in Suriname een verschuiving waarneembaar. Lokale gemeenschappen zien steeds meer de waarde van historische orgels in, waardoor ook de interesse in het maken van muziek en het behoud van deze instrumenten opleeft. In ons land staan orgels onder druk, omdat veel kerken dichtgaan. Door samen te werken met bijvoorbeeld Suriname beseft Nederland dat we ons moeten concentreren op het creëren van lokaal draagvlak, op het openhouden van kerken, en op het beheer, behoud en bespelen van de orgels.



In de Sint-Petrus-en-Pauluskathedraal in Paramaribo bevindt zich het Maarschalkerweerd-orgel dat nu gerestaureerd wordt

Orgels veroorzaken ontroering. Belangrijk is wat de mensen raakt en hoe zij bij dit erfgoed betrokken zijn. Hoe laat je ze trots zijn op wat ze bewaard hebben? Trots op het feit dat hun voorouders hier hun steentje aan bij hebben gedragen. Door ze enthousiast te maken en door ze de orgels te laten gebruiken kun je het belang ervan overbrengen en daarmee verlies voorkomen. De mooiste uitkomst van deze samenwerking is misschien wel dat meisje dat de eerste dienst op een gerestaureerd orgel mocht begeleiden. Zij straalde en na afloop vertelde ze dat ze nog nooit zo fijn had kunnen spelen. Dan ga je toch niet denken hoe dat beter kan? Dan weet je gewoon dat het doel bereikt is. ✘

Rudi van Straten, zelfstandig orgelspecialist, gaat namens de Rijksdienst voor het Cultureel Erfgoed naar Suriname, [rudivanstraten@gmail.com](mailto:rudivanstraten@gmail.com). Nadere informatie via de Rijksdienst: programmaleider Collecties bij internationale erfgoedsamenwerking Yolanda Ezendam, [y.ezendam@cultureelerfgoed.nl](mailto:y.ezendam@cultureelerfgoed.nl).



*De kleuren en planten van Veenhuizen*

# HANDBOEK VOOR **HARMONIE**

**In Drenthe ligt een gevangenisdorp, Veenhuizen. Anderhalve eeuw geleden is het buitengewoon samenhangend vormgegeven. Dat harmonieuze beeld valt eenvoudig te bewaren via het schilderwerk van de gebouwen en het onderhoud van de tuinen en de lanen. Een handboek met kleurenpalet helpt de bewoners en de gemeente daar nu bij.** NATASCHA LENSVELT & MARIËL POLMAN

**V**anuit zijn zwarte bus wijst Gert Tuinstra, werkmeester groenbeheer bij Justitie in Veenhuizen, de locaties aan die hij met zijn ploeg onderhoudt. Maaien, schoffelen en andere klussen voert hij uit met gedetineerden in hun laatste periode of onder een licht regime. ‘Groen werkt voor mensen’, zegt hij. Niets vindt hij mooier dan met zijn mannen het bos of de wijk in te gaan en te zien hoe het werk hen rustig maakt. Zijn onderhoudsploeg past naadloos in de tweehonderd jaar lange traditie van verpleegden en gestraften die in het Drentse gevangenisdorp aan de slag geweest zijn. Zo maakten zij een bijna zelfvoorzienende gemeenschap mogelijk. Maar een nieuwe fase is aangebroken. Na de overdracht van de kolonie van de Maatschappij van Weldadigheid aan het Rijk in 1859 is er een



FOTOS: REE, MARK, SENUUR

Net als de directeurswoning staat het directiehotel in het Drentse gevangenisdorp Veenhuizen vrij in een ruime tuin. In het directiehotel verbleven hoge ambtenaren die op werkbezoek kwamen

omgekeerde beweging ingezet. Volgend op eerdere losse verkopen zijn vorig jaar zo'n tachtig gebouwen en landschapselementen aan Stichting de Nieuwe Rentmeester overgedragen. Het ging daarbij niet om de penitentiaire instellingen en andere panden die bij de rijksoverheid in gebruik blijven. De stichting is een samenwerking van Stichting Het Drentse Landschap en de Nationale Maatschappij tot Restaureren en Herbesteden van Cultureel Erfgoed, kortweg BOEi.

## De onderzoeksvragen kwamen uit de alledaagse praktijk voort

De nieuwe eigenaar is druk bezig om de toestand van de gebouwen en de beplanting te inventariseren. Omdat alle betrokkenen de kwaliteit van het als werelderfgoed erkende dorp overeind willen houden zijn er eerst onderzoeken verricht.

### Team

Bestudeerd zijn de geschiedenis van de bouwwerken, de daarop aangebrachte verf, het landschap en de bomen en struiken. Deze elementen zijn samengebracht in een handboek voor het onderhoud. De gemeente Noordenveld coördineerde het team dat dit boek in de afgelopen maanden tot stand bracht. In het team werkten het Rijksvastgoedbedrijf, Atelier Rijksbouwmeester, de provincie Drenthe en de Rijksdienst voor het Cultureel Erfgoed samen. De onderzoeksvragen kwamen uit de alledaagse praktijk voort. Huizen moeten geschilderd worden en wat is dan de juiste kleurstelling? Hoe zit het met die typische straten met brede grasbermen, laanbomen en hagen om de tuinen? Uit welke periode stamt dat? En is het een beeld om te behouden?

Een groep onderzoekers en architecten dook de archieven in, maakte kleurtrappen door laagjes verf weg te krabben en inventariseerde tuinen, lanen en

bossen. Door de resultaten onderling in een vroeg stadium te delen bouwden ze efficiënt op elkaars werk voort. Het is een aansprekend handboek over de architectonische en landschappelijke samenhang geworden. Hierin kunnen de eigenaren en andere gebruikers eenvoudig opzoeken wat de kleuren van de panden waren en welk effect die op het dorpsbeeld hadden.

### Zandgele letters

Er zijn mooie vondsten gedaan. Neem de stichtelijke gevelstenen, zoals *Arbeid is zegen*, *Orde en tucht* en *Helpt elkander*. Daar bleek de situatie omgekeerd geraakt. Zandgele letters op een donkere achtergrond is de historische kleurstelling, in plaats van de huidige zwarte letters op een wit vlak. De oorspronkelijke toestand was zachter en vriendelijker, en was op de bakstenen afgestemd. Want ook het bouw materiaal bepaalt de kleur. Bovendien zijn de herkenbaarheid en de identiteit van de huizen hier vaak aan hiërarchie gerelateerd. Dat geldt zeker vanaf 1875, toen het Justitie-personeel niet meer in de gestichten woonde, maar nieuwe, zelfstandige huizen kreeg. De rijksarchitecten Johan Metzelaar en zijn zoon Willem ontwikkelden een visueel samenhangende serie woningen, scholen, een hospitaal en andere gebouwen. Het kleurenpalet van het schilderwerk en de inrichting van de tuin hingen samen met het type huis en daarmee met de functie en rang van de bewoners. Kreeg je promotie, dan verhuisde je naar een groter en rijker gedecoreerd huis. De eenvoudigste dienstwoningen staan in rijtjes, zijn laag, hebben een horizontale belijning en gaan zo bijna in het landschap op. Groene luiken vormen een overgang naar de groene omgeving. Zandkleurige gootklossen springen juist naar voren, en hebben een vrolijke ruimtewerking als van een kleine pergola. Achter de huizen lagen grote moestuinen, die door de verpleegden werden bewerkt. De oogst was voor de bewoners.

### Gelaagde overgang

De directeurswoning aan het andere eind van het spectrum was een villa. Deze had rondom een mooie tuin met bloeiende heesters en monumentale, »



Weg, grasberm met laanbomen, haag, voortuinen en de eenvoudigste dienstwoningen



Oorspronkelijk hadden de gevelstenen zandgele letters op een donkere achtergrond

» vrijstaande bomen, zoals bruine beuken en lindes. Pergola's, loggia's, oftewel inpandige balkons, en gewone balkons zorgen net als de tuin voor een gelaagde overgang tussen woning en omgeving. Blauw gesmoorde dakpannen gaan gedecideerd in de lucht over. De villa was gepleisterd en kiezelwit geverfd, een kleur die bij de grindpaden door de tuin aansloot.

Veenhuizen kent als een van de Koloniën van Weldadigheid een bijzondere geschiedenis en karakteristieke structuur. Het Drentse gehucht in een beekdal is vanaf 1823 door de Maatschappij van Weldadigheid tot een onvrije landbouwkolonie omgevormd. Vanuit gestichten en boerderijen werkten mensen uit het hele land op de akkers. Zij waren om allerlei redenen als ongewenst bestempeld. Toen bleek dat deze zogenoemde verpleegden over onvoldoende vaardigheden en kracht beschikten en de grond voor landbouw niet vruchtbaar genoeg was, is er bos geplant. Hout leverde geschiktere werkgelegenheid op. Dit veroorzaakte het huidige beeld van lanen en bosranden.

### Verboden toegang

Ook na de overname door Justitie en de groei van het dorp door de komst van extra personeelsleden waren het de verpleegden die de tuinen, boomgaarden en moestuinen onderhielden. Het hele dorp dreef op hun inzet, van ramen lappen tot water brengen en de beerton ophalen. Rond 1981 werden de bordjes *Verboden toegang* naast de wegen verwijderd. Iedereen mag Veenhuizen nu bezoeken en er wonen. Door veranderingen in de penitentiaire instellingen konden steeds minder gedetineerden buiten werken. Daarom is het groenonderhoud langzaam maar zeker grotendeels aan de gemeente overgedragen.

Sinds 1990 stonden veel gebouwen leeg of werden antikraak bewoond. Het onderhoud van huis en tuin liet soms te wensen over. Nieuwe bewoners waren zich niet altijd bewust van de kenmerkende samenhang. Zo brachten zij soms spierwitte verf op de kozijnen aan en stads grachtengroen op ramen en deuren. Wanneer je uit de tuin dan ook nog bomen en heesters verwijdert, dan ogen de gevels plat en overbelicht. Dat geeft een koude, harde uitstraling.



Er is nu een palet met de authentieke kleuren van Veenhuizen ontwikkeld

Door de kleuren van de huizen en het typische aanzicht van weg, grasberm met laanbomen, ligusterhaag en voortuin weer als ensemble in te vullen zal dit snel verholpen zijn.

### Intact

Veenhuizen kent veel rijksmonumenten, is een beschermd dorpsgezicht en bezit bovendien de status van werelderfgoed. Sinds 2003 zijn er vele miljoenen in het dorp geïnvesteerd om die status te verdienen. Zodoende valt de harmonie tussen

## Iedereen mag Veenhuizen nu bezoeken en er wonen

de gebouwen onderling en tussen huizen, tuinen en lanen nog altijd te beleven. Boven de akkers en weilanden steken rode pannendaken van hoeves uit, met de bosrand als schaduwrijke achtergrond. Het is dan ook geen verrassing dat de kleuren in het nu ontwikkelde kleurenpalet Boschgroen,

Kastanjebruin, Bruine beuk en Strogeel heten. Ondanks of misschien wel dankzij zijn functie had Veenhuizen een vriendelijke uitstraling. Door het recente onderzoek is het mogelijk om die vriendelijkheid van huis en tuin te kennen, te onderhouden en te herstellen. Het kleurenpalet en het handboek helpen hierbij. Aan het einde van de ronde laat Gert Tuinstra de experimentele teelten van de Eerste Wijk zien, een sociaal agrarisch bedrijf op grond van Justitie. In het veld staan hop, olifantsgras en veldbonen in de volle zon te rijpen. De hop is deels voor een moderne bierbrouwer in het Maallust-complex, een kilometer verderop. Nieuwe functies, vormen en kleuren vragen een plek. In Veenhuizen is nog altijd ruimte voor experimenten die een bijdrage aan de samenleving kunnen leveren. ✕

*Natascha Lensvelt, specialist tuinen en parken, en Mariël Polman, specialist kleur en schilderingen, beiden bij de Rijksdienst voor het Cultureel Erfgoed, droegen met expertise aan dit onderzoek bij, n.lensvelt@cultureelerfgoed.nl & m.polman@cultureelerfgoed.nl. Op 9 februari vindt er in Veenhuizen in samenwerking tussen de gemeente en de Rijksdienst een gecombineerd Kleurhistorisch en Groen-erfgoedplatform plaats. Aanmelden via [www.cultureelerfgoed.nl](http://www.cultureelerfgoed.nl).*

Tegen het donkere bos steken de hoeves met hun rode daken boven de akkers uit





De specialist bouwfysica

# ‘Nu wil iedereen zijn monument isoleren’

Marc Stappers met een warmtebeeldcamera in Paleis Soestdijk uit 1650 bij Baarn, dat een hotel met museum wordt. Hij denkt mee over het verbeteren van het binnenklimaat

FOTO RCE, RUBEN SCHIPPER

**Marc Stappers is de specialist bouwfysica van de Rijksdienst voor het Cultureel Erfgoed. Warmte en vocht in rijksmonumenten, dat is waar hij expert in is. Hoe pakt dat in de praktijk uit? Wat houdt zijn werk in? Hij legt het uit.** DIRK SNOODIJK

## Wat doet de specialist bouwfysica?

‘Ik houd mij bezig met de warmte en het vocht in historische gebouwen, vooral als ze geïsoleerd worden. Dat gaat met name om woningen. Daarvoor zet ik onderzoeken op, vertaal ik onderzoeken naar praktische toepassingen, schrijf ik brochures, geef ik lezingen. Daarnaast werk ik met musea. De daar tentoongestelde voorwerpen gedijen meestal in een ander binnenklimaat dan wat er voor het oude museumgebouw goed is. Bovendien ondersteun ik mijn collega’s die overal met verbouwingen, restauraties en functieveranderingen van rijksmonumenten te maken hebben. Soms is er sprake van schimmel, laten er oude muurschilderingen los of wil de eigenaar het hele monument isoleren. Dat moet allemaal duurzaam gebeuren en ik heb vaak antwoorden op vragen.’

## Hoe gaat dat in zijn werk?

‘Mijn collega’s vragen zich af of iets in een bepaald geval nou echt slim is om te doen. Zo kreeg ik laatst een vraag over het vullen van een historische spouwmuur met isolatiemateriaal. Die muur heeft koudebruggen, dus gemetselde dwarsverbanden in de holle spouw. En een van de gevels blijft lang nat na een regenbui. Hier kan door het isoleren schimmel gaan groeien, houten balken en kozijnen kunnen gaan rotten, metaal kan gaan roesten, zout kan verf wegdrucken en stenen kunnen kapotvriezen. Waar ligt dan het omslagpunt of het nog verstandig is om het te doen? In ieder geval moet de monumentale waarde van het gebouw behouden blijven.’

## Doen andere organisaties dit ook?

‘De meeste andere bedrijven met bouwfysici zijn op nieuwbouw gericht, maar wij hebben primair de zorg voor het erfgoed. Voorheen ging de monumentenwereld ervan uit dat isoleren nadelige gevolgen voor historische gebouwen heeft. Wij zijn voorzichtig, maar vermoeden dat het goed kan. Inmiddels is het compleet gekanteld. Nu wil iedereen zijn monument isoleren. Met mijn lezingen praat ik grote groepen monumentenzorgers bij.’

## Is bij warmte en vocht de geur van een monument belangrijk?

‘Nou, belangrijker is hoe we de hoek omgaan. Hoe gaan we van de gevel naar het dak de hoek om? Hoe zit die aansluiting in elkaar? Is het gebouw daar wel luchtdicht? Zo werd in Zutphen het stadspaleis Hof van Heeckeren uit de zeventiende eeuw een museum. Daar kwam een systeem in dat vochtige lucht door de constructie van het monument naar buiten duwt. Die gaat ergens condenseren. Toen zijn we gaan zoeken naar de plekken waar dat gaat gebeuren. En die hebben we luchtdicht gemaakt.’

## Wat maakt dit werk mooi?

‘Het is boeiend om met een historisch gebouw bezig te zijn. Die hebben al iets meegemaakt en je kunt er bijzondere dingen in aantreffen. Er valt door al die geschiedenis zo veel aan te ontdekken. Daarom vind ik de uitdagingen die oude panden met zich meebrengen vele malen interessanter dan die van nieuwbouwconstructies.’

Nadere informatie: [m.stappers@cultureelerfgoed.nl](mailto:m.stappers@cultureelerfgoed.nl).



*Glas in lood in Lunteren*

# Geredde ramen

*Voor de expositie maakt restaurator Corinna de Regt een raam schoon dat begin vorige eeuw door Henri van der Stok ontworpen is. Het is onbekend uit welk gebouw het komt*



**Glas in lood is toegepaste kunst. Toegepast in gebouwen, waar er twinklend daglicht doorheen kan vallen. Op de expositie 'Kunst met glas' in Museum Lunteren zijn nu panelen te zien die gered zijn uit afgebroken oude panden. Samen met proeframen en hedendaags glas.** GEERTJE HUISMAN

**A**ls er een gebouw gesloopt wordt, dan is er soms iemand die de glas-in-loodramen redt. Mede door een afspraak tussen het Rijksvastgoedbedrijf, de nationale Domeinen Roerende Zaken en de Rijksdienst voor het Cultureel Erfgoed zijn op deze manier heel wat losse ramen van voor 1965 in het beheer van de Rijksdienst gekomen. Het betreft series van belangrijke Nederlandse ontwerpers. Zo kon het gebeuren dat het gebrandschilderde glas in lood uit 1938 van Pieter Hofman uit het nu afgebroken gebouw van de Hoge Raad der Nederlanden in Den Haag aan de rijkscollectie is toegevoegd. Dat geldt ook voor een grote reeks naar ontwerp van Jacoba van Heemskerck en ramen van anderen uit de twintigste eeuw, zoals Andries Copier, Theo van Doesburg en Vilmos Huszár. Daarnaast heeft de Rijksdienst door aankopen en via de *Beeldende Kunstenaarsregeling* van de eerste decennia na de oorlog glaspanelen in de verzameling op kunnen nemen. Zo komt het dat de dienst ruim driehonderd glas-in-loodramen beheert die uit hun architecturale context gehaald zijn. Idealiter krijgen ze weer een functie in een ander pand. Dit gebeurde bijvoorbeeld met twee series panelen uit 1958 uit het PTT-hoofdgebouw in Den Haag, ook van Pieter Hofman. Dat is de volmaakte situatie, maar veel glas in lood leidt een slapend bestaan in het depot. Zeventien jaar geleden kuste de Rijksdienst de ramen wakker door er nader

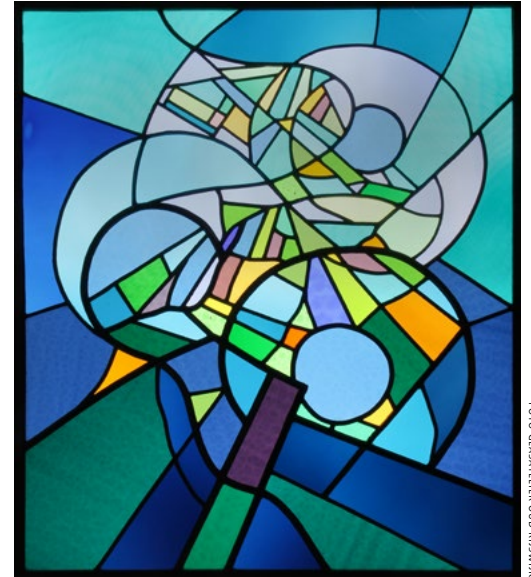
kunsthistorisch onderzoek naar te doen en ze allemaal op conditie te beoordelen. Sindsdien leent de dienst ze regelmatig aan allerlei musea uit, net als aan andere openbare instellingen. Nu ook weer, aan Museum Lunteren, in Gelderland. Om op de expositie *Kunst met glas* hedendaagse glas-in-loodramen in een historische context te plaatsen is daar vanaf 12 november een twintigtal glasramen van de Rijksdienst te zien.

#### Bijzonder verhaal

Op de tentoonstelling wil het museum een doorsnede tonen van glas in lood uit de afgelopen eeuw waar een bijzonder verhaal aan kleefte. Dat varieert van gebrandschilderde panelen met religieuze afbeeldingen tot helder gekleurde exemplaren met een abstracte voorstelling. Een van de weinige ramen met een kerkelijke oorsprong in de verzameling van de dienst is gebrandschilderd glas uit de late negentiende eeuw. Het is onbekend uit welk gebouw het komt en wie het ontworpen heeft. Op het glas zijn Maria en Johannes afgebeeld, die het dode lichaam van Christus bewenen. Een nijptang en een doornenkroon op de voorgrond verwijzen naar het leven en het lijden van Jezus. Deze zijn ook zichtbaar op een passievenster dat zo'n veertig jaar later gemaakt is, maar dan in een geheel andere stijl. Dit bijzondere drieluik van Heinrich Campendonk was op de wereldtentoonstelling van 1937 in Parijs te zien. Daar behaalde het de Grand Prix, een belangrijke internationale prijs. In meerdere blauwtinten zijn er passiesymbolen en het gezicht van Christus zonder diepte op weergegeven. Campendonk gaf aan de Rijksakademie van beeldende kunsten in Amsterdam een groot aantal leerlingen les en is daardoor van grote invloed geweest. Veel van hen werden bekende glas-in-lood-kunstenaars. Campendonk was de opvolger van Richard Roland Holst. Via de akademie verwierf de Rijksdienst een paneel van hem uit 1925, waarvan niet bekend is voor welk gebouw het is vervaardigd, maar waarvan de vormtaal vrijwel gelijk is aan die van een raam in de universiteitsbibliotheek van Amsterdam. Roland Holst tekende er de onderliggende kartons voor en beschilderde vervolgens zelf de glasscherven. Het branden en de technische uitvoering verrichtte Atelier Bogtman in Haarlem.

#### Klank en kleur

Een van de kunstenaars die door Roland Holst zijn beïnvloed is Femmy Schilt-Geesink. Muziek, wiskunde en mystiek vormden haar inspiratiebronnen. Het ging haar om de drie-eenheid melodie,



Ook in Lunteren: 'De vlucht', dat Piet Kraus in 1949 na een tocht in een vliegtuig maakte

harmonie en ritme en de overeenkomst tussen klank en kleur. Haar echtgenoot Johan werd haar glazenier. In Lunteren zijn drie gebrandschilderde glas-in-loodpanelen uit 1948, 1949 en ongeveer 1960 van Schilt-Geesink te zien. Geen daarvan heeft in een gebouw gezeten. Misschien waren het proefpanelen of voorstudies voor opdrachten die niet zijn uitgevoerd. In tijden van weinig bestellingen leverde Schilt-Geesink deze bij het Rijk in om via de *Beeldende Kunstenaarsregeling* een inkomen te verwerven. Ze maakte daar niet doorlopend gebruik van. Het echtpaar produceerde namelijk een grote hoeveelheid ramen en wandkunst voor kerken en voor architectuur voor de wederopbouw na de Tweede Wereldoorlog.

### Idealiter krijgen de glaspanelen weer een functie in een ander pand

Een raam met een extra bijzonder verhaal is *De vlucht*, want het is naar aanleiding van een artistiek experiment tot stand gekomen. Op uitnodiging van de KLM maakte Piet Kraus in 1949 een lijnvlucht van Schiphol naar Groningen. Na afloop gaven hij en andere meegevraagde kunstenaars hun gewaarwording weer. Zo'n kleurenperspectief is voor ons tegenwoordig door dronefotografie en het vele vliegen herkenbaar, maar eind jaren veertig was het voor veel mensen een noviteit. Het is mooi dat dit en ander glas in lood uit het duistere depot nu in Lunteren voor iedereen in het volle tegenlicht staat. ✕

*Geertje Huisman, specialist roerend erfgoed bij de Rijksdienst voor het Cultureel Erfgoed, droeg met expertise aan deze expositie bij, g.huisman@cultureelerfgoed.nl. Zie ook [www.museumlunteren.nl](http://www.museumlunteren.nl).*



Dit glas-in-loodraam uit 1925 van Richard Roland Holst is op de tentoonstelling te zien



## BARBAROSSA'S BURCHT

De markantste plek van Nijmegen is het Valkhof. Het rijksmonument kent een lange geschiedenis. De Romeinen bouwden er al een legerkamp. Onder Karel de Grote groeide de heuvel aan de Waal tot een keizerlijke residentie uit. En in de twaalfde eeuw liet keizer Frederik Barbarossa er een nieuwe burcht optrekken. Die is tegen 1800 afgebroken. Alleen de romp van de noordwestelijke toren, de Sint-Nicolaaskapel en de ruïne van de Sint-Maartenskapel bleven staan. Op het terrein werd een park in Engelse landschapsstijl aangelegd. Binnenkort zal de gemeente de tufstenen ringmuur van Barbarossa's burcht deels weer op laten metselen. Om de ondergrondse resten ervan te beschermen en het herstel zo correct mogelijk uit te voeren diende de exacte positie van twee muurtorens en steunberen bepaald te worden. Daarom zijn er afgelopen zomer in nauw overleg met de Rijksdienst voor het Cultureel Erfgoed archeologische proefsleuven aangelegd. De herrezen muur zal onderdeel uitmaken van een opknapbeurt van het Valkhofpark, mede gefinancierd door de Rijksdienst. Het lommerijke park krijgt zo een beetje de uitstraling van de burcht die het ooit was. ☒

FOTO RE: JOS STOVER

*José Schreurs, adviseur archeologie bij de Rijksdienst voor het Cultureel Erfgoed, draagt met expertise aan dit herstel bij, [j.schreurs@cultureelerfgoed.nl](mailto:j.schreurs@cultureelerfgoed.nl).*

Het stadhuis van Groningen

# Hout als steen

**Je wilt het houtwerk buiten net als in de bouwtijd schilderen, maar alle oorspronkelijke verf is er ooit afgehaald. Wat doe je dan? Bij het tweehonderd jaar oude stadhuis van Groningen bood het archief gelukkig uitkomst. Het bleek dat de originele kleur was gebaseerd op die van de omringende zandsteen. En die was inmiddels flink donkerder geworden.** MIEKE VAN BERS

**E**ind deze zomer is het vernieuwde stadhuis van Groningen officieel geopend. Met een groots gebaar profileert het gebouw uit 1810 zich weer statig aan de Grote Markt.

Dat komt door zowel de bouwstijl als zijn plaats aan het uiteinde van een reeks geschakelde markten. Die vormen samen met de aangrenzende panden de oudste kern van de stad. Het plan was gerezen om bij de vernieuwing van het stadhuis het houtwerk aan de buitenkant weer in de originele kleuren te schilderen. Maar bij onderhoud in 1869 en 1934 is de verf er helemaal afgebrand. Hierdoor zou onderzoek naar het hout weinig informatie over de kleuren opleveren. Daarom gaf de gemeente opdracht om historische archiefstukken te bestuderen. In de Groninger Archieven troffen de onderzoekers meerdere schilderbestekken aan.

Er kwam naar voren dat de ramen groen waren. En dat er voor de kozijnen en de grote kroonlijst naar een op witte Bremer zandsteen gelijkende kleur is gezocht. Met die steensoort, ook wel Obernkirchener zandsteen genoemd, zijn delen van de gevels bekleed. De kleur van deze soort zandsteen was daarmee leidend geworden voor de nieuwe kleurstelling van de kozijnen, de kroonlijst en het tempelfront. Maar in de afgelopen tweehonderd jaar waren de oorspronkelijk 'witte' zandstenen van de pilasters sterk

verveerd. Ze waren donker en vlekkelig geworden. Daarom zijn samen met de Rijksdienst voor het Cultureel Erfgoed de mogelijkheden bekeken om de steenblokken op de eerste en tweede verdieping te ontstoren. Een extra uitdaging daarbij was dat de verwerking van de stenen uit 1810 en die van een uitbreiding uit 1869 verschillend is verlopen. Ondanks dat de bouwers destijds dezelfde soort zandsteen hadden gebruikt.

## Klassieke bouwstijl

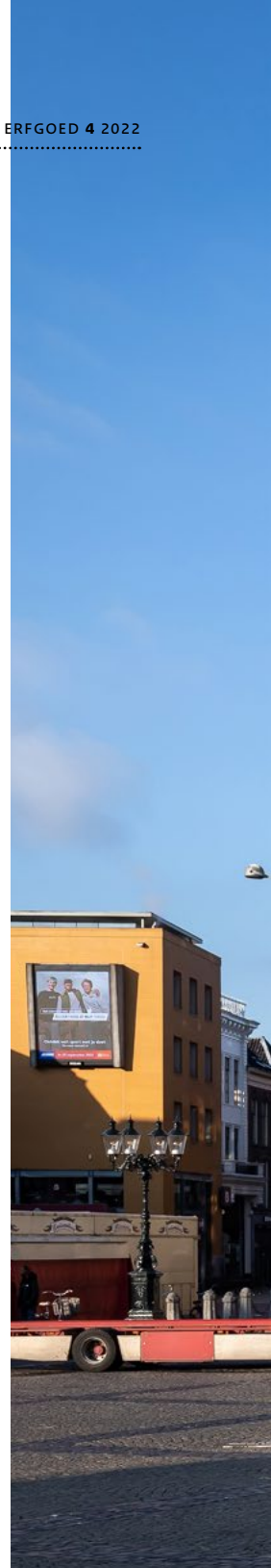
Na het uitschrijven van een prijsvraag koos het stadsbestuur in 1776 voor een ontwerp van de architect Jacob Otten Husly. Dit voldeed aan de verwachtingen, want de bestuurders zochten naar een stadhuis in een klassieke bouwstijl, met 'een uitstekend portaal, peristyle, frontispice en buitentrap van gehouwen steen, de gevels van effen gebakken steen, de gevelhoeken, kozijnen, kroonlijst en gootlijsten van natuursteen, daken met leien, nokken en hoekkepers met koper en verbindingen tussen natuursteen van tin en lood'. Een peristyle is een omsluitende zuilengang en een frontispice is een versierd fronton, die driehoek boven aan een Griekse tempel. Onder invloed van Frankrijk is tussen 1820 en 1850 in Nederland het neoclassicisme op grote schaal toegepast. Deze bouwstijl grijpt terug op de Griekse tempel.



Net als oorspronkelijk zijn de ramen groen in plaats van wit



Voor het schoonmaken waren de zandstenen delen van het stadhuis donker en vlekkelig





Het stadhuis van Groningen is schoongemaakt en geschilderd. De zandstenen pilasters stralen weer en de houten kroonlijst en het tempelfront hebben opnieuw diezelfde kleur

.....

## De kleur van zandsteen was leidend voor de kozijnen, de kroonlijst en het tempelfront

.....

In de negentiende eeuw was dit de stijl voor openbare gebouwen zoals stadhuisen. In Groningen werd in 1865 ook de korenbeurs in deze stijl uitgevoerd. Het stadhuis daar is een vroeg voorbeeld van een klassieke opzet met een tempelfront. Otten Husly was opgeleid als stucdecorateur. Zijn oeuvre omvat voornamelijk interieurversieringen. Als architect realiseerde hij drie gebouwen. Naast het Groninger stadhuis zijn dat het stadhuis van Weesp en het genootschaps pand Felix Meritis in Amsterdam. Alle drie kennen een neoclassicistische opzet, waar Otten Husly tijdens een studiereis in Parijs mee in aanraking was gekomen. Ze hebben zelfs alle drie een open tempelfront, een peristyle met frontispice.

### Bezuinigingen

Het bouwen van het stadhuis van Groningen vorderde langzaam. Vlak na de goedkeuring van het eerste ontwerp in 1776 kwam de bouw al stil te liggen. Pas in 1802 werd die weer opgepakt. Maar in 1796 was de architect overleden. Zonder zijn begeleiding is het stadhuis aan de hand van zijn tekeningen afgebouwd. Als gevolg van bezuinigingen kregen de zijgevels toen geen fronton en zijn er geen cannelures in de pilasters en zuilen aangebracht, die verticale groeven. Ook de natuurstenen vensteromlijstingen en de

bordestrap vervielen. Wat bleef is een basement van hardsteen, waarboven het open tempelfront met zuilen oprijst, met pilasters tussen de vensterassen en bovenaan een kroonlijst. De oplevering volgde in 1810. En in 1869 is de U-vorm van het stadhuis gesloten. Verkeerd schoonmaken kan zandsteen beschadigen. Met speciale laserapparatuur en door het juiste straalmiddel er voorzichtig onder geringe druk tegen te spuiten kun je Bremer zandsteen zonder schade van storende vlekken ontdoen. In Groningen is voor de zwaar vervuilde kapitelen op de zuilen en de pilasters op basis van de aangereikte kennis voor de lasertechniek gekozen. Met behoud van de steen heeft de laser het vuil als het ware verbrand. Daarnaast zijn met verf bij een eerdere herstelbeurt ingeboete stukken ingekleurd, zodat deze beter bij de oude zandsteen aansluiten. Vervolgens is de kleur van de behandelde steen als uitgangspunt voor de verf op de kozijnen, de kroonlijst en het tempelfront genomen, met een prachtig resultaat. Jacob Otten Husly zou tevreden geweest zijn. ☒

*Mieke van Bers, adviseur architectuurhistorie bij de Rijksdienst voor het Cultureel Erfgoed, droeg met expertise aan dit herstel bij, m.van.bers@cultureelerfgoed.nl.*



*Chroom-6 op monumenten*

# Geen paniek, paniek, **PANIEK!**

In oude verf komt regelmatig de stof chroom-6 voor. Als je die van je monument schuurt, dan is dat ongezond. Maar geen paniek. Met een masker, handschoenen en afzuiging ben je goed beschermd. En het historische bouwmaterial kan blijven zitten. Dat staat in een vernieuwd beheersregime. ELISE MEIER



FOTO R.E. TOM HENDRIKS

Sinds 2017 is het in Europa verboden om nieuwe verf van chroom-6-pigmenten te maken

**D**rie jaar geleden raakte Nederland in paniek en daarmee ook monumentenland. Het bleek dat werklozen in Tilburg die tussen 2004 en 2012 de verf van oude treinen afschuurden ziek waren geworden door chroom-6. Het Rijksvastgoedbedrijf en Rijkswaterstaat legden bepaalde werkzaamheden stil. Ook monumentenbeheerders namen maatregelen, zoals de Nationale Maatschappij tot Restaureren en Herbestemmen van Cultureel Erfgoed, kortweg BOEi. Er is geen specifieke wet voor chroom-6. Op het Arboportaal van het Ministerie van Sociale Zaken en Werkgelegenheid staat dat dit onder gezond en veilig werken met kankerverwekkende stoffen valt. In 2017 verbood de Europese Unie chroom-6-verbindingen in nieuwe verf.

Drie grote opdrachtgevers vanuit de overheid, te weten ProRail, het Rijksvastgoedbedrijf en Rijkswaterstaat, stelden in 2019 samen een beheersregime voor chroom-6 op. Ook BOEi werkt volgens dit regime. Daarnaast overlegt de monumentenbeheerder regelmatig met restauratiedeskundigen van de Rijksdienst voor het Cultureel Erfgoed, zoals specialist Michiel van Hunen. Tijdens een van die besprekingen besloten ze dat het tijd is voor een actualisatie van veilig werken met chroom-6, omdat er nog steeds veel onrust is.

#### Historische onderdelen

‘Hoe kan de monumentensector het beste met chroom-6 omgaan?’ vraagt Van Hunen. ‘Zo hebben we onlangs nog gesproken over historische onderdelen van het station van Middelburg uit 1872. Die waren met verf met chroom-6-pigmenten beschilderd. Gelukkig konden ze blijven zitten. Ook met kleuronderzoek lopen we tegen de vraag aan hoe we veilig verfmonsters kunnen nemen.’ Chroom-6 is een verschijningsvorm van het metaal chroom, dat door een verbinding met zuurstof en andere stoffen zoals lood of zink in chroom-6 is veranderd. Chroom-6-pigmenten worden gebruikt vanwege hun kleurgevende, conserverende en roestwerende eigenschappen. Ze zitten in verf om hout, leer of

cement in goede conditie te houden. Als chroom-6 het lichaam binnenkomt, kan dat tot bepaalde ziektes leiden.

Jaco van Noort, verantwoordelijk voor veiligheid bij BOEi, vertelt: ‘Toen we de Generaal De Bonskazerne in de Brabantse vestingstad Grave aan het restaureren waren, was het nog niet duidelijk hoe je het beste met chroom-6 om kon gaan. Door de berichten in het nieuws was er veel angst en onrust.

### Het is tijd voor een actualisatie van veilig werken met chroom-6

Ik herinner me dat er schilders waren die opeens niet meer in de buurt van metalen kozijnen durfden te komen. En dat terwijl ze jarenlang onbeschermd met allerlei giftige stoffen hadden gewerkt. We deden het enige wat we konden doen. We huurden een bureau in dat voor ons moest testen of er chroom-6 in het gebouw aanwezig was. Er werden duizend-en-een proefmonsters genomen.’

#### Klein percentage

Na veel meten en onderzoeken was de conclusie dat er inderdaad chroom-6 in de verf zat. ‘Slechts in een deel van de verf en dan nog maar een klein percentage’, licht Van Noort toe. Het kwam erop neer dat er geen serieuze bedreiging voor de schilders was geweest. Dat haalde veel onrust weg. In die tijd kwam ook net het beheersregime uit. Sindsdien werkt BOEi volgens dat regime en volgens de richtlijnen van Sociale Zaken. Het Rijksinstituut voor Volksgezondheid en Milieu heeft onderzoek gedaan naar de ziektes die chroom-6 kan veroorzaken. De lijst is niet mals. Voorkomen is dus beter dan genezen. »



FOTO BOEIJAN VAN DALEN

Een schilder aan het werk in het voormalige Zuiderziekenhuis uit 1939 in Rotterdam



FOTO RIJLAND ARCHITECTEN

Onderdelen van het station van Middelburg beschilderd met chroom-6-houdende verf



FOTO: RUANO ARCHITECTEN

Hier moet duidelijk geschuurd worden

» Ook de Nederlandse Organisatie voor toegepast-natuurwetenschappelijk onderzoek onderzocht chroom-6. Het instituut, beter bekend als TNO, ontwikkelde een gegevensbank met informatie over giftige stoffen, het Stoffeninformatiesysteem. Verder zijn er op de website van TNO veel adviezen voor veilig werken met giftige stoffen te vinden. 'Mond- of gezichtsbescherming, handschoenen, overalls en dergelijke zijn essentieel', verduidelijkt Jean-Pierre Ghijsens, Hogere Veiligheidskundige bij BOEi. 'Dat geldt ook voor gereedschap dat speciaal voor werken met gevaarlijke stoffen is ontwikkeld, zoals schuurmachines en lasapparaten met afzuiging. Wij laten het afgezogen stof als gevaarlijk afval afvoeren.'

### Asbest

Belangrijk is om al deze informatie over chroom-6 in het juiste perspectief te zien. Het is niet de enige gevaarlijke stof in gebouwen. Er zitten er meer in oude verf. Denk aan cadmium, waar een aantal jaren geleden ook onrust over ontstond, en lood, arseen en zink. En laten we vooral asbest niet vergeten, een andere risicovolle stof die vaak in historische gebouwen verwerkt is. Chroom-6 wordt soms zelfs 'het nieuwe asbest' genoemd. Net als bij asbest zijn alleen de stofdeeltjes gevaarlijk, die ontstaan bij bewerkingen zoals schuren, slijpen en lassen. Maar de vergelijking is niet terecht. Het gaat om compleet andere stoffen en ook de aanpak en omvang van het probleem zijn volkomen anders. Asbest moet soms worden verwijderd en onderdelen van het gebouw met chroom-6 niet. De cultuurhistorische waarde van het gebouw blijft dan intact. Emil Schellekens, veiligheidskundige bij het Rijksvastgoedbedrijf, zat in de werkgroep die het nieuwe beheersregime chroom-6 2.0 heeft samengesteld. 'De nieuwe versie is gebaseerd op een groot aantal metingen bij allerlei verschillende bewerkingen met chroom-6. Daardoor is ze beter onder-

bouwd dan de vorige en wat scherper. We hebben overigens alleen bewijzen voor blootstelling via de ademhaling gevonden. Dus niet via inslikken en ook niet via de huid, zoals eerder werd aangenomen.'

### Beheersbaar

Chroom-6 blijft een giftige stof, die vervelende gevolgen voor de gezondheid kan hebben. Maar de risico's zijn beheersbaar als je je aan de richtlijnen houdt: gezichtsbescherming, handschoenen, een overall en het juiste gereedschap, met geschikte afzuiging. Al decennia is bekend dat de gehalten van andere giftige stoffen in oude verf naar verhouding veel hoger zijn. Dat blijkt ook uit het onderzoek. 'De waarden voor lood die we vonden waren zo hoog, dat die meer reden tot zorg geven dan chroom-6', zegt Schellekens. 'Chroom-6 is lang niet altijd de meest gevaarlijke stof in verf. Het is vaak de combinatie.'

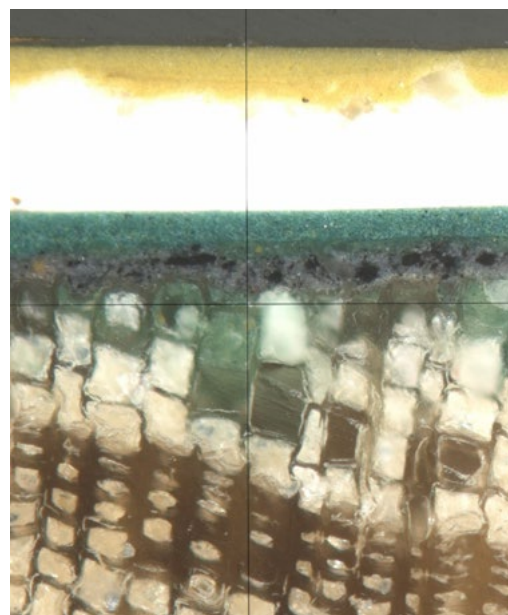


FOTO: RCE, LUC MEIJERS

Onder de microscoop kun je in dwarsdoorsnedes van verf chroom-6 tegenkomen

Verder is gebleken dat de methodes om verf op chroom-6 te testen onbetrouwbaar zijn. Vooral de verschillende lagen in historische panden, die soms maar voor een deel overgeleverd zijn, zijn niet volledig en grondig te analyseren. En dus is de precieze hoeveelheid chroom-6 in de lucht waaraan de schilders zijn blootgesteld niet uit te rekenen. 'Eigenlijk moet je ervan uitgaan dat stof van verf altijd gevaarlijk is', benadrukt Schellekens. 'Een negatieve chroom-6-test zou een vals gevoel van veiligheid kunnen geven als je niet op andere stoffen controleert.' Het is dus essentieel om altijd volgens de Arbo-richtlijnen te werken.

### Terughoudend

Hoe zit het eigenlijk met eigenaren van een monument die hun kozijnen willen onderhouden? Kunnen die nog veilig zelf aan de slag of een schildersbedrijf inhuren? 'Van de website van de stichting Erkende Restauratiekwaliteit Monumentenzorg is de uitvoeringsrichtlijn *Historisch schilderwerk* te downloaden', vertelt Christian Braak, directeur van de stichting. 'Het komt erop neer dat je terughoudend moet zijn met ingrijpen in originele delen en verf.' Zo min mogelijk bewerken dus, alleen als het echt nodig is. Maar stel dat de verf zo slecht is dat hij vervangen moet worden, wat dan? 'Indien het nodig is dat er geschuurd wordt, moet je beschermende

**'Het wordt normaal om altijd met een masker, handschoenen en afzuiging te werken'**

maatregelen treffen en het verwijderde stof opvangen en als chemisch afval afvoeren', legt ook Braak uit. 'Hetzelfde is het geval als je de werkzaamheden door een schildersbedrijf laat uitvoeren.'

Al met al kun je stellen dat chroom-6 gevaarlijk is, maar zeker niet als enige. Het komt vaak voor. Toch is onrust niet nodig, want de risico's zijn goed beheersbaar. 'Eigenlijk deden we het bij BOEi al die tijd al goed', lacht Jaco van Noort. 'De richtlijnen uit het nieuwe beheersregime komen voor mij niet als een verrassing. Over tien jaar is het waarschijnlijk normaal om uit jezelf met een masker, handschoenen en afzuiging te werken. Een kwestie van wennen. Het gaat ten slotte om je eigen veiligheid.' Michiel van Hunen van de Rijksdienst vult aan: 'Het is een geruststelling dat het goed beheersbaar is. En dat dat niet ten koste hoeft te gaan van het historische bouw materiaal.' ❏

Nadere informatie: specialist conservering en restauratie Michiel van Hunen, [m.van.hunen@cultureelerfgoed.nl](mailto:m.van.hunen@cultureelerfgoed.nl). Zie [www.arboportaal.nl](http://www.arboportaal.nl) voor het beheersregime, en daarnaast [www.tno.nl](http://www.tno.nl) en [www.stichtingerm.nl](http://www.stichtingerm.nl).





FOTO RCE, LIEKE DROOMERS

Op Oud-Amelisweerd vervangt een kas uit de jaren 1930 een eerder afgebroken kas uit 1860

## Een nieuwe oude ananaskas

Op het rijksmonumentale landgoed Oud-Amelisweerd bij het Utrechtse dorp Bunnik staat sinds deze zomer een nieuwe kas. Althans, nieuw is niet het juiste woord. De kas is in de jaren dertig van de vorige eeuw gebouwd en komt uit België. Daar kon hij niet op zijn plek behouden blijven. In overleg met de Rijksdienst voor het Cultureel Erfgoed is hij in de moestuin van Oud-Amelisweerd weer opgebouwd om een andere te vervangen. In die originele kas liet de landgoedeigenaar ananassen verbouwen. Omstreeks 1860 is deze zogenoemde muurkas tegen de gevel van een schuur gebouwd.

In de schuur is materieel ten behoeve van de moestuin opgeslagen. Hij dateert uit het eind van de zeventiende eeuw. Hiermee is de schuur ouder dan het hoofdhuis, dat in 1770 is gebouwd. Muurkassen zijn de oudste soort broeikassen. Ze zijn te herkennen aan hun glazen lessenaarsdak. De oorspronkelijke kas in de moestuin van Oud-Amelisweerd is rond 1900 afgebroken. De Belgische is er vrijwel identiek aan. Ook die heeft een houten constructie met ijzeren liggers. Bijzonder detail: voor de knik zijn gebogen ruitjes gebruikt. En ook hier groeien ananassen in. De moestuin en de muurkas zijn te bezoeken. Zie [www.landhuisoudamelisweerd.nl](http://www.landhuisoudamelisweerd.nl). ☒

## Erfgoed in kantelend klimaat

Het klimaat verandert. Wat betekent dit voor cultureel erfgoed? Wat doet verzilting met archeologische resten? Hoe reageren houten funderingen op het dalen van grondwater? Kunnen we het sterven van monumentale bomen door droogte voorkomen? Hoe tasten grootschalige dijkverhogingen ons cultuurlandschap aan? Allemaal vragen waar ook de Rijksdienst voor het Cultureel Erfgoed het antwoord nog niet op weet. Maar dát ons erfgoed onder de kanteling van het klimaat zal gaan lijden is wel zeker. Om hierop voorbereid te zijn doet de Rijksdienst mee aan een groot onderzoek.

Het Planbureau voor de Leefomgeving coördineert dit voor de nieuwe Nationale Adaptatiestrategie 2022-2026. Het is de eerste keer dat cultureel erfgoed een plek in deze reeks strategieën heeft. Door samen te werken met klimaatexperts van andere ministeries kan de dienst op tijd handelen om erfgoed zo lang mogelijk te beschermen. Dit onderzoek kan de dienst niet zonder hulp doen. Daarom spreken de onderzoekers de komende tijd met verschillende andere erfgoedorganisaties, experts, eigenaren en beheerders. Uit deze gesprekken komen zij te weten waar de gevolgen van het veranderende klimaat nu al zichtbaar zijn. Nadere informatie: [www.cultureelerfgoed.nl](http://www.cultureelerfgoed.nl). ☒



FOTO RCE, HENK HOOGVEEN

Droogte in augustus van dit jaar op buitenplaats De Wildenborch in Gelderland



FOTO RCE, MARK SEKKUR

Aangetroffen: een muurschildering van paarden tussen bomen, gemaakt in 1960

## In Emmen duiken paarden op

Stel je voor: je koopt een huis, steekt de handen uit de mouwen en tijdens het behang krabben vind je ineens een paardenhoofd. Dat overkwam de nieuwe eigenaren van een woning uit 1959 in de Drentse stad Emmen. Voorzichtig verder krabbend legden zij deze zomer een complete muurschildering bloot. Hierop drommen paarden in gedempte kleuren tussen bomen samen. Voor meer informatie over de betekenis en de waarde namen ze contact op met de Rijksdienst voor het Cultureel Erfgoed, die de schildering samen met de gemeente onderzocht. Het kunstwerk verkeert in goede conditie en is gesigneerd door Alfred van Werven. Naast muurschilderingen maakte deze kunstenaar sculpturen, muurreliefs, gelijkde glas-appliqué's en ingekraste zogeheten sgraffiti. Van Werven deed dat in de wederopbouwjaren na de oorlog, met name in scholen en bedrijven. Dat er nu een muurschildering uit 1960 in een particulier huis opduikt, is uniek. De aanleiding voor het vervaardigen ervan hebben de onderzoekers nog niet kunnen achterhalen. Bijzonder is het wel. Veel van de gebouwen met de werken van Alfred van Werven zijn inmiddels gesloopt. Maar deze paarden-schildering heeft de tand des tijds doorstaan. ☒

Het Museumkwartier van Vlaardingen

# Van haringen naar woningen

Eens was de visserij groot in Vlaardingen, maar tegenwoordig staan de bedrijfsgebouwen al een tijd leeg. Om daar woningen van te maken, dat vlot niet erg. Voor de buurt die alvast Museumkwartier wordt genoemd zijn de gesprekken in volle gang. Dat is maar goed ook, want ondertussen vervallen de monumenten daar meer en meer. MARTIJN OOSTERHUIS

**H**et is de ingewikkeldste transformatie in Vlaardingen. Er is tijden op gestuurd, gerekend en getekend, maar in de afgelopen twintig jaar kwam het niet tot een bouwplan. Ondertussen gaan de gebouwen aan de Westhavenkade hard achteruit. Tegelijkertijd bestaat er een enorme behoefte aan woonruimte in het centrum van deze Zuid-Hollandse stad. Het gebied tussen de Westhavenkade, Vetteoordsekade en Touwbaan moet een ontwikkeling ondergaan die voor Vlaardingen erop of eronder is. Daarbij adviseert de Rijksdienst voor het Cultureel Erfgoed de gemeente hoe zij hier het beste met de rijksmonumenten en het beschermde stadsgezicht om kan gaan. De buurt wordt alvast Museumkwartier genoemd.

Weliswaar staat Museum Vlaardingen op de hoek, maar de gebouwen waarmee je de visserijgeschiedenis van de stad kunt vertellen zijn nog lang niet op museumniveau. Ze zijn zwaar verwaarloosd. Het lijkt hier nu meer op de ideale locatie voor een heftige speelfilm. De bedoeling is dat er in het rijksmonumentale complex Kwakkelstein woningen komen. Maar er is van de ontwikkelaar, de architecten en de gemeente een grote inspanning nodig om Kwakkelstein van treurtrip naar überhip om te bouwen.

## Cruciale bron

Vlaardingen is belangrijk geworden door haar strategische ligging aan de Nieuwe Maas. Visserij was lang een cruciale bron van inkomsten voor de stad. Vanaf de zeventiende eeuw groeide de Vlaardingse haringvloot uit tot de grootste van de wereld. En in de negentiende eeuw beleefde deze zijn bloeiperiode. 'Haring uit Vlaring' was toen een begrip. Vlaggetjesdag is van oorsprong een Vlaardings feestje. Lange tijd werd op die dag het eerste vaatje haring vanuit Vlaardingen naar het paleis van de koning gebracht. Het door het Rijk beschermde stadsgezicht van Vlaardingen houdt de geschiedenis van de plaats levend. Stads- en dorpsgezichten zijn belangrijke instrumenten om de goede omgang met waardevolle gebieden te faciliteren. De historisch-ruimtelijke kwaliteiten worden beschermd via een speciaal bestemmingsplan. Ook is er een omgevings-



Het rijksmonumentale visserijcomplex Kwakkelstein staat er zorgwekkend bij. De gemeente Vlaardingen hoopt op een betere toekomst en noemt de buurt alvast Museumkwartier

vergunning nodig om binnen een beschermd gezicht te bouwen, te verbouwen of te slopen. Bij de gezichten gaat het niet alleen om het beeld van de stad of het dorp, maar ook om de structuren van stedenbouw en landschap, de functionaliteit en de narratieve betekenis van de gebieden.

### Boetzolders, pakhuizen, kuiperij

Voor Vlaardingen geldt dat de open verbinding met de zee via het Scheur en de Nieuwe Waterweg in 1872 de levendige vishandel heeft gestimuleerd. Voor ieder onderdeel van de haringvisserij van de firma Kwakkelstein was een gebouw nodig. Van de boetzolders, de pakhuizen, de kuiperij tot en met de administratie. In de industriële revolutie had de spoorlijn Vlaardingen al veel andere bedrijvigheid gegeven en toen is er een barrière tussen de stad en de rivier ontstaan. Nu de meeste industrie de stad heeft verlaten komen de havengebieden in aanmerking voor nieuwe functies, zoals karakteristieke woonmilieus, die voortbouwen op de rijke geschiedenis van Vlaardingen. Bij de transformatie neemt de gemeente deze geschiedenis serieus. Toch kan Museum Vlaardingen geen compleet openluchtmuseum worden. De locatie heeft veel potentie voor woningen en bedrijven. Daarom zoeken de ontwerpers naar het optimum tussen het behoud van de cultuurhistorische kwaliteiten en de vraag naar kubieke meters woon- en bedrijfsruimte.

Volgens het huidige stedenbouwkundige plan zal de openbaarheid van het gebied sterk verbeteren, met meer wandelroutes en prettige woonstraten. De uitdagingen liggen vooral in de verbindingen met andere openbare routes, de aangrenzende particuliere terreinen, de druk van het aantal woningen en het voortdurende verval van de panden. De rijksmonumentale status daarvan en het beschermde stadsgezicht zetten de ontwerpers in om hoogwaardige oplossingen te vinden en daarmee een aantrekkelijk stukje stad te maken.

### De kwaliteit

Voor het Museumkwartier spreken de gemeente, de ontwerpers, de projectontwikkelaar en de Rijksdienst uitvoerig over een hele reeks factoren die de kwaliteit van het gebied verhogen. Denk aan openbaarheid, hoogteverschillen, sloop, dichtheid, overgangen tussen privé en openbaar, parkeernormen, groene inrichting en aansluiting op andere gebouwen. En dan is de architectonische vormgeving nog niet eens aan bod gekomen. Het is bepaald geen afvinklijstje dat wordt doorlopen. Alle onderdelen staan ten dienste van het geheel en worden in een bijna organisch proces tot een plan gesmeed. Uitgangspunt hierbij is het behoud van de cultuurhistorische waarde van het complex, met voldoende ruimte voor de ontwerpers om aan de geschiedenis van Vlaardingen een waardevolle nieuwe laag toe te voegen.

De ontwikkelaar werkt onder druk van planning en budget. De Rijksdienst voelt die druk ook, maar steekt ieder gesprek in vanuit de gemeenschappelijke wens om kwaliteit te verkrijgen door verleden en toekomst op een soepele manier met elkaar te verbinden. Die inzet zal niet altijd van stenen en bomen afleesbaar zijn, maar zorgt wel voor herken-

## Het lijkt hier nu meer op de ideale locatie voor een heftige speelfilm

bare historie en een duurzame leefomgeving. De ontwikkeling van Kwakkelstein tot Museumkwartier slaagt wanneer het verval is gestopt, de monumentale panden hun karakter terugkrijgen, het gebied een nieuwe betekenis aan de binnenstad geeft en de nieuwe bewoners zich met de cultuurhistorie van deze plek verbinden. ✕

*Martijn Oosterhuis, adviseur erfgoed en ruimte bij de Rijksdienst voor het Cultureel Erfgoed, draagt met expertise aan deze ontwikkeling bij, m.oosterhuis@cultureelerfgoed.nl.*



Ook binnen is duidelijk te zien dat er nog heel wat aan de monumenten moet gebeuren



De hele buurt wordt een cultuurhistorisch interessante woon- en werkomgeving

De kazematteneilanden onderzocht

# Soldaten op de Afsluitdijk

*Meteen bij de aanleg van de Afsluitdijk zijn er zogenoemde kazematteneilanden tegen opgeworpen. Daarop bouwde Defensie vanaf 1932 militaire werken. Die zijn nu bouwhistorisch en archeologisch onderzocht. Wat zijn we hierdoor te weten gekomen?* NICK WARMERDAM, MARIKE SNOEK & DAAN LAVIES

Een Nederlandse kazemat, met daarachter een Duitse bunker, bij Kornwerderzand





De kazematteneilanden bij Den Oever. Er wordt hard gewerkt aan de Afsluitdijk



Bij Den Oever gevonden koperen emblemen van Nederlandse stalen gevechtshelmen

In opdracht van Rijkswaterstaat versterkt bouwconsortium Levvel momenteel de Afsluitdijk. Zo blijft het negentig jaar oude waterwerk bestand tegen hoger water en zwaardere stormen. Vanaf de eerste voorbereidingen hiervoor is de Rijksdienst voor het Cultureel Erfgoed via constructief overleg bij het behoud van de culturele aspecten van de dam betrokken. Die beperken zich niet tot de heftorens voor de sluisdeuren die architect Dirk Roosenburg vormgaf. Of tot de rijksmonumentale uitkijktoren van Willem Dudok. Ook de militaire onderdelen van de Afsluitdijk zijn van betekenis. Deze zomer is er bij de graafwerkzaamheden nader onderzoek naar verricht. Sinds 1932 beschermt de dam tussen Noord-Holland en Fryslân de kust van het IJsselmeer. Nu verhoogt het bouwconsortium de kruin en voegt het spuiokers en twee grote pompgemalen toe. Bovendien krijgt het talud aan de kant van de Waddenzee nieuwe bekleding. Vooral dit laatste raakt aan de kazematten, aardwerken en loopgraven op de zogeheten kazematteneilanden. Kazematten noemen we sinds de oorlog meestal bunkers. Een deel van deze opgeworpen eilanden is afgegraven en van een erosiebestendige afwerking voorzien. Hierbij ontzagen de bouwers de als rijksmonument beschermde kazematten en andere militaire werken zo veel mogelijk. De plaatsen waar verstoringen niet waren te voorkomen zijn in opdracht van Levvel eerst door archeologisch en bouwhistorisch onderzoeksbureau BAAC bestudeerd. Zo leren we meer over de geschiedenis en kunnen de versterkte eilanden historisch verantwoord worden ingericht.

## De stellingen bestonden uit met aarde bedekte, betonnen kazematten

### Niet in gevaar

Al bij het ontwerp om de bedreigende binnensee af te sluiten is in 1918 de Zuiderzee-Commissie voor Defensiebelangen opgericht. Die zorgde ervoor dat de Afsluitdijk de verdediging van ons land niet in gevaar bracht. Want zonder maatregelen op deze nieuwe verbinding tussen Fryslân en Noord-Holland zou de vijand eenvoudig naar marinebasis Den Helder en onze hoofdstad Amsterdam kunnen marcheren. Maar de krijgsmacht kreeg geen carte blanche. De civieltechnische en militaire belangen moesten verenigd worden. Dat lukte en in 1932 startte de aanleg van stellingen bij Den Oever en Kornwerderzand. Deze bestonden uit met aarde bedekte, betonnen kazematten met elk één hoofd-functie, zoals luchtafweer of vuren met een kanon of mitrailleur. Onderling waren ze door versperringen verbonden. De volgende

veertig jaar vormde deze opzet de basis van het militaire gebruik van de eilanden.

Er vallen vier perioden van gebruik te onderscheiden. Na de aanlegfase in het interbellum volgen de mobilisatie en de strijd in de meidagen van 1940, de Duitse bezetting en de versterking in de Koude Oorlog. Nog tijdens de Koude Oorlog verloor de Afsluitdijk zijn defensieve functie. Maar het gebruik van de militaire installaties stopte hierbij niet. Tot aan de huidige werkzaamheden spraken de kazematten en aardwerken tot de verbeelding. Ligusters en braamstruiken vormden samen met de gedekte wegen een bijzonder labyrint, dat langzaam naar de goed verborgen ingang van de verdedigingswerken voerde. Niet alleen militaire historici wisten hier hun weg te vinden. De beschutting zorgde er ook voor dat de bouwwerken jaren als hangplek zijn gebruikt, met flinke schade tot gevolg.

### Laag voor laag

Geen soldaten of hangjongeren maar archeologen en bouwhistorici waren het die nu over de kazematteneilanden liepen. Op zoek naar hun ontwikkelingsgeschiedenis analyseerden zij de gebouwen en pelden ze de omgeving laag voor laag af. Vanaf de top tot op het niveau van de riolering zijn de aardwerken rondom de kazematten ontgraven. Op deze manier konden de archeologen de stappen van de bouwers en de militairen nagaan. De aangetroffen sporen maken de strijd van de meidagen van 1940 zichtbaar. Uit deze tijd groeven de archeologen onder meer stukken gereedschap op, koperen helmplaten en hulzen van verschoten patronen bij opstelplaatsen van mitrailleurs.

Vooral aan de platen van de Nederlandse stalen gevechtshelmen kleefde een bijzonder verhaal. Deze zwart gespoten platen met 'klimmende' leeuw zaten op de voorkant gesoldeerd. Begin mei haalden veel militairen in het land de plaat eraf vanwege geruchten dat een gepoetst embleem te veel zou glimmen en zo een gemakkelijk doelwit zou vormen. Bovendien ging het verhaal rond dat scherven of kogels hier eenvoudiger zouden penetreren. Binnen de stelling bij Den Oever volgden minimaal twaalf soldaten dit voorbeeld. Ze gooiden de helmplaten in kleine afvalputten langs de gedekte wegen. Tot een confrontatie tussen Duitse en Nederlandse militairen kwam het hier niet, in tegenstelling tot de stelling bij Kornwerderzand. Hier wisten de soldaten tot de capitulatie op 15 mei de Duitse opmars dapper weerstand te bieden. »

## » Atlantikwall

Daarnaast verschaft het onderzoek veel inzicht in de Duitse versterking van de eilanden tijdens de Tweede Wereldoorlog. Aanvankelijk was de bezetter tot ontmanteling van de stellingen overgegaan. Maar op 14 december 1941 gaf de legerleiding het bevel tot de aanleg van een meer dan vijfduizend kilometer lange kustverdedigingslinie langs de westgrens van het Derde Rijk. Samen met de Waddeneilanden maakte de Afsluitdijk aan de noordkant van Nederland onderdeel van deze Atlantikwall uit. Hiermee kreeg de dam opnieuw een belangrijke militaire functie, maar nu om de geallieerden tegen te houden. In de loop van de oorlog bouwden de Duitsers de verdediging binnen de stellingen van Kornwerderzand en Den Oever uit en pasten deze anderszins aan.

De vroegste Duitse sporen dateren uit eind 1941 en begin 1942. In deze periode legden de bezetters loopgraven en andere veldversterkingen aan, zoals mitrailleursnesten. De Nederlandse gedekte wegen en open opstellingen gooiden ze dicht of ze vergroeven ze. Zo kon het bezettingsleger op die plaatsen nieuwe bunkers en gestandaardiseerde versterkingen bouwen. Van hergebruik van deze bouwwerken lijkt nauwelijks sprake. De wapens van de Duitsers waren ook niet geschikt om in de open opstellingen te plaatsen. De gedekte wegen die bleven bestaan werden verhard of op andere wijze aangepast, zodat er een betere dekking ontstond. Daarnaast stamt een flinke hoeveelheid kleine schuttersputten met betonnen ringen uit deze fase.

## Oplopende spanningen

Direct na de oorlog ontmantelden de Nederlanders beide stellingen. Vooral bij Kornwerderzand zijn hier sporen van teruggevonden. Het gaat niet alleen om met zand en klei dichtgegooid versterkingen en gesloopte Duitse bouwwerken, maar ook om schuttersputjes die vol munitie en uitrusting van de vijand zijn gestort. Eind jaren veertig bracht de krijgsmacht wegens oplopende politieke spanningen de Afsluitdijk opnieuw in stelling. De Duitse en Nederlandse bouwwerken waren verouderd en moesten in deze Koude Oorlog grondige veranderingen ondergaan.

De archeologische gegevens laten zien dat sommige veldversterkingen weer in gebruik zijn genomen, maar dat we vooral

.....  
*Straks zal de historische gelaagdheid van de eilanden goed afleesbaar zijn*  
 .....



De Luftwaffe in mei 1940, trots op de schade die zij aan een Afsluitdijk-kazemat aanbracht

FOTO BAAC, NICK WARMERDAM



FOTO KEF, GUIDO ROGERS

Inspectie van een vrijgelegde Duitse geschutsopstelling op het eiland bij Kornwerderzand

op nieuwe open opstellingen vertrouwden. Vanaf de jaren vijftig nam de bouwactiviteit toe. Er verrezen nieuwe versterkingen om moderne wapens in op te stellen. Niet alle fases zijn archeologisch goed zichtbaar. De eerste stellingen legden de soldaten met zandzakken op het maaiveld aan. Het zijn clusters hulzen die de locaties hiervan verraden. Opvallend was de ontdekking van een opstelplaats voor een M4 Sherman-tank bij Kornwerderzand. Op basis van de vondst van plastic verpakkingen in de omliggende grond bleek deze tank ergens in de jaren vijftig of zeventig onder het zand te zijn gewerkt.

## Inrichtingsplan

Op basis van dit en eerder onderzoek werkte Level in afstemming met verschillende adviserende organisaties waaronder de Rijksdienst een inrichtingsplan uit. Deze werkzaamheden aan de kazemateilanden worden uitgevoerd zodra de dijkversterking is afgerond. Daarbij worden de aardwerken die zijn afgegraven teruggebracht. Dat gebeurt in een vorm die is onderbouwd door deze onderzoeken, archiefstudies en nauwkeurige hoogtemetingen vanuit de lucht.

Straks zal vooral aan de Kornwerderzand-kant de historische gelaagdheid van de eilanden goed afleesbaar zijn. Na de oplevering zijn ze per fiets en te voet bereikbaar. Wie daar dan rondkijkt, ziet bijvoorbeeld een Nederlandse kazemat waar de Duitsers tijdens de oorlog een open geschutsopstelling aan hebben toegevoegd. Een paar meter verder ligt de betonplaat waar in de Koude Oorlog een ingegraven Sherman-tank op stond opgesteld. Bij zo'n bezoek blijkt de Afsluitdijk een veelzijdiger verdedigingswerk dan gedacht. ■

Nick Warmerdam, conflictarcheoloog bij BAAC, gaf leiding aan het veldwerk, Marike Snoek, adviseur archeologie, en Daan Lavies, adviseur architectuur-historie, beiden bij de Rijksdienst voor het Cultureel Erfgoed, dragen met expertise aan de omgang met dit erfgoed bij, n.warmerdam@baac.nl, m.snoek@cultureelerfgoed.nl & d.lavies@cultureelerfgoed.nl.

# KAMERSCHERM FUTURIST BEVAT VICTORIAGROEN



FOTO KRÖLLER-MÜLLER MUSEUM, RIK KLEIN GOTINK

**D**e heldergroene verf op het kamerscherm *Paravento con linea di velocità* uit 1917 is victoriagroen. Dat blijkt uit onderzoek van de Rijksdienst voor het Cultureel Erfgoed. *Paravento con linea di velocità* betekent 'Kamerscherm met snelheidslijn'. Het scherm is vervaardigd door de Italiaanse kunstenaar Giacomo Balla en bevindt zich in het Kröller-Müller Museum op de Hoge Veluwe. Balla omarmde als een van de eersten het futurisme, de stroming die de eigentijdse dynamiek tot uitdrukking bracht. Op dit futuristische kamerscherm gebruikte hij het thema van een rijdende auto. De auto zelf is niet herkenbaar, maar beweging en snelheid zijn in een energieke arabesk verbeeld, de 'snelheidslijn'. Balla beschilderde het scherm aan beide kanten. Voor de grote tentoonstelling *Futurisme & Europa*, die vanaf 29 april te zien zal zijn, onderzoekt het museum de mogelijkheid het te restaureren. Daarom wilde het weten welke verf Balla precies had gebruikt. Het ontdekte victoriagroen bestaat uit viridiaan, zinkgeel en bariumsulfaat. Onder de microscoop is goed te zien dat het groene, transparante viridiaan een laagje om de brokken hoekige bariet vormt, zodat er ronde pigmentdeeltjes ontstaan. Bariet is toegevoegd om ervoor te zorgen dat het groene pigment zich beter door de olie kon verdelen. Verder was viridiaan, dat aan het begin van de twintigste eeuw in korte tijd het giftige arseengroen verving, nog tamelijk duur. Bijmenging van bariet kon de kosten enigszins drukken. ✘

Inez van der Werf, specialist chemie en microscopie bij de Rijksdienst voor het Cultureel Erfgoed, verrichtte samen met anderen dit onderzoek, i.van.der.werf@cultureelerfgoed.nl. Zie ook [www.krollermuller.nl](http://www.krollermuller.nl).

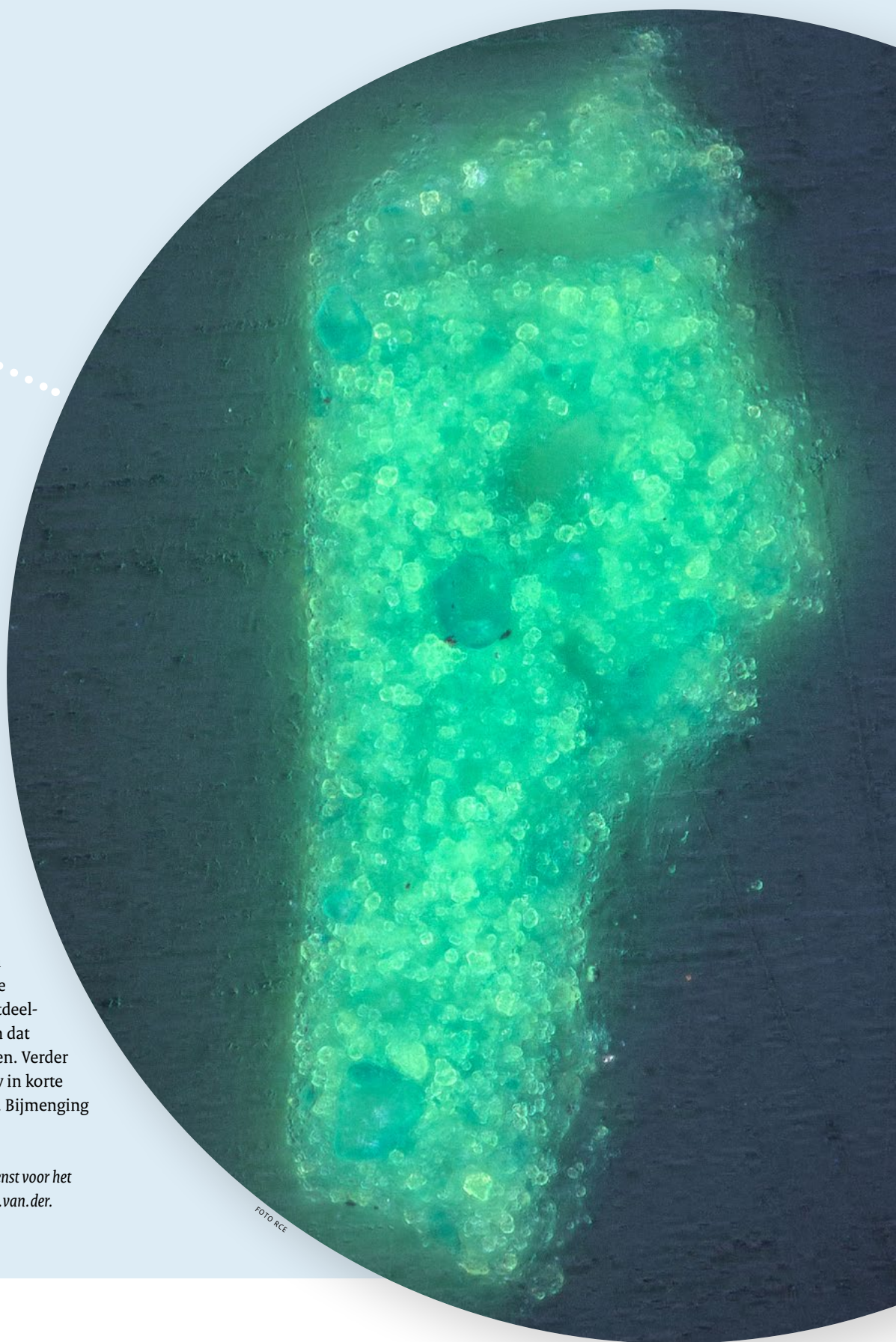


FOTO RCE

Rietvelds om-en-omwoningen gerestaureerd

# Glas gezocht

**In 1959 zijn er in Reeuwijk enkele blokken met huizen naar ontwerp van Rietveld gebouwd.**

**Deze zogenoemde om-en-omwoningen zijn nu opgeknapt.**

**Daarbij is één blok zo veel mogelijk in de originele staat teruggebracht. Maar het bleek lastig te zijn om aan alle soorten glas te komen die de architect er destijds in had laten zetten.**

JEROEN SEMEIJN & JANNEKE VAN DER STOK

**I**n 2018 waren de huizen aan grondige renovatie toe. Maar de bijbehorende noodzakelijke verduurzaming leek een onhaalbare kaart. Slopen en iets nieuws bouwen was de enige uitweg. Gelukkig konden de om-en-omwoningen van Gerrit Rietveld in het Zuid-Hollandse dorp Reeuwijk behouden blijven. De wens van de bewoners om naar de oorspronkelijke situatie uit 1959 terug te gaan leidde wel tot een uitdaging. Met expertise droeg de

Rijksdienst voor het Cultureel Erfgoed aan een bevredigend resultaat bij. Deze huizen hebben dan wel geen rijksmonumentale status, maar de Rijksdienst verricht veel onderzoek naar nieuwe bouwmaterialen uit de eerste jaren na de oorlog. Dat is van belang om bijzondere bouwwerken uit de periode 1940-1965 in goede conditie te houden.

Gerrit Rietveld was een van de vooraanstaande ontwerpers van de moderne beweging in Nederland.



In de ramen van het blok gerestaureerde om-en-omwoningen zijn meerdere soorten glas gezet, net zoals dat oorspronkelijk in 1959 was gebeurd





Het blok gerestaureerde huizen ziet er weer uit zoals in 1959



Rond 1960. Om en om zie je een blauwgrijze achtergevel en een groengrijze voorgevel

De modernistische architecten ontwierpen huizen met het idee het voor iedereen mogelijk te maken om onder gezonde omstandigheden te wonen. Rietvelds om-en-omwoningen zijn om en om met de voor- of achtergevel naar de straat gericht. Die afwisseling zorgt voor een levendig straatbeeld.

#### Technische tekortkomingen

Al kort na de oplevering zorgden de minimalistische details van onder andere de kozijnen en de dakranden voor lekkages en andere technische tekortkomingen. Daarom werden de huizen eind jaren zeventig gerenoveerd. Ze kregen een nieuw dak, alle kozijnen zijn vervangen door exemplaren met een andere indeling en de beglaasde borstweringen onder de ramen op de verdieping zijn omgeruild voor houten planken. Hierbij is al het oorspronkelijke glas verdwenen. In het bewaard gebleven bestek uit 1957 staat dat glas nauwkeurig omschreven. Zo zat er in de woon- en slaapkamers 'getrokken vensterglas', met de lijnen horizontaal. In de badkamer zat 'gematteerd brutooglas' en in de borstweringen 'geribd draadglas', ook hier met de belijning horizontaal. De borstweringen bestaan uit houten panelen met glas ervoor. De panelen in de voorgevel waren groengrijs en die in de achtergevel blauwgrijs. In de bovenlichten op de begane grond zat 'cannelé-glas' met de belijning horizontaal. In de voordeur zat 'brutooglas' en bij de keuken en de berging een combinatie van 'getrokken vensterglas' en 'draadglas'.

#### Met succes

In 2018 werd aangekondigd dat de om-en-omwoningen waarschijnlijk gesloopt zouden worden. Een groep bewoners, de Rietveld Stichting en andere belangenverenigingen verbonden zich om ze te behouden. En met succes. Recentelijk is een blok van acht huizen in de oorspronkelijke stijl gerestaureerd, met zo veel mogelijk bouwmaterialen die destijds ook gebruikt zijn. De resterende vijf blokken zijn gerenoveerd om de context te behouden. Voor alle 52 woningen was het de ambitie om de energie-

prestatie van label E/F naar B te verhogen en om het comfort te verbeteren.

Het grote verschil tussen beide aanpakken is dat bij het restauratieblok de originele kozijnindeling is teruggebracht, inclusief de verschillende soorten glas en de gekleurde borstweringen. Aangezien de productiemethoden en de grondstoffen tegenwoordig anders zijn dan in de jaren vijftig bleek het onmogelijk om overal het identieke glas terug te brengen. En vanwege de energieprestatie was dubbelglas wenselijk. Daarom moesten er keuzes worden gemaakt, waaraan de Rijksdienst met kennis en advies heeft bijgedragen.

#### Onregelmatig, bobbelig en streperig

Halverwege de jaren vijftig vond er een revolutie plaats. Vlakglas kon je nu produceren door het op een bad met vloeibaar metaal te laten drijven. Vandaar de naam *floatglas*. Dat levert een glad en spiegelend oppervlak op, in tegenstelling tot het onregelmatige, bobbelige en streperige glas dat tot die tijd vervaardigd werd door het uit een glasbad te trekken, het zogeheten getrokken glas. *Floatglas* zou tot een totaal andere uitstraling van de gerestaureerde gevels leiden. Bij dubbelglas worden twee glasbladen gebruikt. Het is dus mogelijk om een andere soort aan de buitenkant te plaatsen. In dit geval is er voor een getrokken uiterlijk als buitenblad gekozen. Hoewel het glas niet op dezelfde manier is gemaakt zitten er de kenmerkende strepen uit het originele ontwerp in. Helaas staan deze nu verticaal in plaats van horizontaal, door beperkte controle tijdens het productieproces. Voor de bewoners was het getrokken glas wenselijk, omdat het uitzicht door het onregelmatige oppervlak vertekend wordt.

#### Iets anders bedacht

Draadglas wordt nog steeds geproduceerd. De maaswijdte en het spiegelende uiterlijk zijn wel anders dan Rietveld in zijn bestek had staan. Maar geribd draadglas blijkt niet meer leverbaar te zijn. Voor de

borstweringen is dus iets anders bedacht: cannelé-glas. Dat heeft ook ribbels en lijkt het meeste recht aan de gewenste horizontale belijning te doen. Tevens sluit dit bij het bovenlicht van de woonkamer aan, waar ook cannelé-glas in zit. De volgende uitdaging blijkt de kleur van de panelen te zijn. Het nieuwe glas is vrij groen, wat invloed op hun kleur heeft. Door meerdere proefopstellingen op locatie zijn de twee aangepaste kleuren bepaald.

## Cannelé-glas lijkt het meeste recht aan de gewenste horizontale belijning te doen

Niet alleen het geribbelde cannelé-glas, maar ook het semi-transparante, ruwe brutoogglas is nog verkrijgbaar. Beide zijn in Rieuwijk in een dubbelglasuitvoering toegepast. In de badkamer bleek het gematteerde brutoogglas niet ondoorzichtig genoeg, een probleem dat de bewoners van het eerste uur herkenden. Daarom is er nu aan de binnenkant folie op geplakt. Bij de renovatieblokken zijn de gevels uit de jaren zeventig gehandhaafd en is het glas door dubbelglas vervangen dat volledig uit *floatglas* bestaat. Ook voor naoorlogs erfgoed geldt dus, net als voor veel historische gebouwen, dat het bouwmaterial van destijds vaak niet meer te verkrijgen is. Op zich niets nieuws, maar door de mogelijkheden zorgvuldig en in samenwerking te overwegen kun je toch dicht bij de oorspronkelijke situatie komen. ❏

Jeroen Semeijn, architect bij WDJArchitecten, begeleidde de restauratie, en Janneke van der Stok, specialist bouwmaterialen bij de Rijksdienst voor het Cultureel Erfgoed, droeg er met expertise aan bij, [jeroen@wdjarchitecten.nl](mailto:jeroen@wdjarchitecten.nl) & [j.van.der.stok@cultureelerfgoed.nl](mailto:j.van.der.stok@cultureelerfgoed.nl).

Een greep uit de belangwekkende uitgaven van de laatste tijd. Tenzij anders vermeld zijn alle boeken verkrijgbaar via de boekhandel. Zie [www.cultureelerfgoed.nl](http://www.cultureelerfgoed.nl) voor meer publicaties van de Rijksdienst voor het Cultureel Erfgoed.



#### DIRT AND DIRT REMOVAL

Dry and Aqueous Cleaning

Julia M. van den Burg en Kate Seymour, Rijksdienst voor het Cultureel Erfgoed, Amersfoort, 76 pag., gratis download via [www.cultureelerfgoed.nl](http://www.cultureelerfgoed.nl)

Hoe onderhoud je het beste een schilderij? In samenwerking met de Stichting Cultuur Inventarisatie en de Stichting Restauratie Atelier Limburg publiceert de Rijksdienst voor het Cultureel Erfgoed dit jaar zes handleidingen voor het conserveren van schilderijen. Deze zijn gemaakt voor conservatoren die op de hoogte willen blijven van de snel veranderende technieken binnen hun werkveld. Grote instellingen bezitten die kennis doorgaans wel. Maar kleinere musea hebben meestal minder mogelijkheden om een conservator in dienst te nemen. Zij laten hun schilderijen dan buitenshuis restaureren. Voor conservatoren die niet bij de grote musea werken, is nieuwe vakkennis vaak niet toegankelijk. Deze reeks handleidingen is bedoeld om dit op te vangen. De eerste, *Dirt and Dirt Removal*, geeft meer inzicht in de technieken om vuil van schilderijen te verwijderen. De tekst gaat in op de samenstelling van dit vuil, de manier waarop het op het vernis of de verf vastzit, ethische redenen om het weg te halen en de beste methode om dit te doen.

#### ERFGOED IS MENSENWERK

Samen verder met Faro in de leefomgeving  
Gábor Kozijn, Ankie Petersen e.a., Rijksdienst voor het Cultureel Erfgoed, Amersfoort, 100 pag., gratis download via [www.cultureelerfgoed.nl](http://www.cultureelerfgoed.nl)

Cultureel erfgoed en de verhalen die ermee zijn verbonden spelen vaak al een belangrijke rol bij de inrichting van de Nederlandse leefomgeving. Maar het Verdrag van Faro spoort de overheid en andere bevolgen mensen aan daarbij intensiever samen te werken, want erfgoed is van iedereen. Wat zijn de voordelen en valkuilen? In deze bundel zoeken experts en ervaringsdeskundigen naar het antwoord op die vraag.



#### NEDERLAND OP ZIJN MOOIST

De achttiende-eeuwse Republiek in kaart en beeld  
Everhard Korthals Altes en Bram Vannieuwenhuyze, Thoth, Bussum, 576 pag., gebonden, € 99,50, ISBN 978 90 6868 850 4

De Wijnhuistoren in Zutphen, de Burcht in Leiden, het Provenhuis in Alkmaar, de Kanselarij in Leeuwarden en de Markt van Grave. Je ziet keuvelende dames en heren, paarden die wagens trekken, een melkmeid met juk, grazend vee, bomende schippers. En een wildplasser bij de Domtoren in Utrecht. Met meer dan duizend prenten biedt dit dikke boek een bijna alomvattend beeld van Nederland in de achttiende eeuw. Veel van wat er op de etsen is te zien is tot op de dag van vandaag bewaard gebleven. Twee boekenreeksen uit die tijd zijn hier samengebracht. Voor die boeken trokken tekenaars door het hele land om zo veel mogelijk bezienswaardigheden vast te leggen. Deze uitgave is tot stand gebracht dankzij een inhoudelijke en financiële bijdrage van onder meer de Rijksdienst voor het Cultureel Erfgoed.



#### OP ZOEK NAAR ROMEINSE WEGEN IN NEDERLAND EN BELGIË

Joep Rozemeyer, Verloren, Hilversum, 136 pag., gebonden, € 19,-, ISBN 978 90 8704 959 1

De Peutingerkaart is een zeven meter lange middeleeuwse kopie van een Romeinse reiskaart. Opperold moet die reuzehandig in het gebruik geweest zijn. Net als op een metrokaart staan er gestileerde wegen en halteplaatsen op, met de afstanden daartussen. Op het Nederlandse deel staan twee wegen, van Noviomagi naar Lugduno. Noviomagi is Nijmegen. Maar waar ligt Lugduno? Dat kan Katwijk niet geweest zijn, als je de noordelijkste route als de weg langs de Rijn beschouwt, de grens van het Rijk. Dan kloppen de afstanden niet. Oogarts Rozemeyer betoogt aannemelijk dat Lugduno Gent is. Het noordtracé leidt dan langs nederzettingen waar veel Romeinse resten aangetroffen zijn en de afstanden kloppen. Dat geldt ook voor het zuidelijke traject, dat als extra snelle militaire weg naar Gallia is aangelegd.

#### PALEIS HET LOO

Een koninklijk huis

Anne-Dirk Renting (red.), Waanders, Zwolle, 696 pag., gebonden, € 75,-, ISBN 978 94 6262 348 4

Stadhouder Willem III joeg graag op herten. Daarom liet hij in 1685 een jachthuis bouwen, op de Veluwe, bij Apeldoorn. Het werd het grootste paleis van Nederland. Elke zomer verbleef Willem drie maanden in Paleis Het Loo, met een flinke bibliotheek, tussen schilderijen van Rubens, Van Dyck, d'Hondecoeter en Dou. En met tuinen waarin de woeste natuur van de Veluwe tot een aards paradijs omgevormd was. In 1795 vernielden Engelse en Duitse soldaten in dienst van het staatse leger Het Loo, direct nadat de stadhouder gevlucht was. Bedden, wandtapijten, spiegels, schoorsteenmantels, de tuinen, alles was verruïneerd. Lodewijk Napoleon liet de boel renoveren. Dit indrukwekkende boekwerk belicht de volledige geschiedenis van het paleis. Dat is mooi, aangezien het de afgelopen jaren onder de grond is uitgebreid om beter als museum te kunnen fungeren.





### J.B. VAN LOGHEM

Architect van een optimistische generatie  
Rudolphine Eggink, Stichting Erfgoed J.B. van Loghem, Haarlem, 400 pag., gebonden, € 55,-, ISBN 978 90 903 5709 6

Voor de interieurs van zijn luxe huizen zijn buitengewoon sfeervol. Han van Loghems eerste ontwerp is voor een woning voor zijn ouders, villa Zwanenhof, uit 1909. Door de jaren heen gaat zijn door Berlage geïnspireerde architectuur van traditionele baksteenbouw geleidelijk over in de moderne vormtaal van het Nieuwe Bouwen. Na de villa's ontwierp hij woonwijken voor middenstanders, ambtenaren en arbeiders, bijna allemaal in Haarlem. Daarbij experimenteerde hij volop met bouwmaterialen om goed wonen voor iedereen beschikbaar te maken. Van Loghems honderd transformatorhuisjes door heel Noord-Holland zijn allemaal anders, omdat hij ze aan de omgeving aanpaste. In deze monografie zijn voor het eerst al zijn ontwerpen samengebracht.



### WILLEMSTAD WERELDERFGOED

Kleurrijke stad aan een natuurlijke haven  
Jeannette van Ditzhuijzen, Marcel Dennert e.a., Matrijs, Utrecht, 160 pag., gebonden, € 24,95, ISBN 978 90 5345 470 1

Nadat de Spanjaarden in 1499 Curaçao in bezit genomen hadden, voerden zij de bevolking in slavernij af. Vervolgens kon Nederland het eiland in 1634 eenvoudig veroveren. Om een natuurlijke haven te verdedigen bouwden de Hollanders Fort Amsterdam, waarachter in de zeventiende eeuw de stad Punda ontstond. Die werd een van de grootste handelscentra van het Caraïbische gebied. Er kwamen drie wijken bij, die in de negentiende eeuw tot Willemstad aaneengroeiden. Dakpannen en bakstenen kwamen als ballast op koopvaardijsschepen mee. De huizen kregen galerijen tegen de zon en topgevels met sierlijke krullen. De historische binnenstad met unieke, tropische Nederlandse gebouwen is als werelderfgoed erkend.



### JOHANNA VAN EIJBERGEN

1865-1950  
Annemiek Rens, Marieke Maathuis en Jet Sloterdijk, Wbooks, Zwolle, 112 pag., € 24,95, ISBN 978 94 625 8473 0

Dit is een boek vol goud. Een glanzende kan met pijlkruid. Een opgepoetste deurplaat met snoekbaarzen. Een schitterende vaas met vlinders. Johanna van Eijbergen was rond 1900 de enige vrouw in Nederland die voorwerpen van messing, koper en brons ontwierp. Bloemen, insecten en vissen vormen de hoofdmoot van haar symmetrische decoraties in art nouveau-stijl. ✕

Ook iets interessants het licht doen zien? Neem contact op via [d.snoodijk@cultureelerfgoed.nl](mailto:d.snoodijk@cultureelerfgoed.nl).

### Tijdschrift van de Rijksdienst voor het Cultureel Erfgoed

Verschijnt vier maal per jaar.  
Jaargang 14, nummer 4, november 2022

**Eindredactie** Dirk Snoodijk  
([d.snoodijk@cultureelerfgoed.nl](mailto:d.snoodijk@cultureelerfgoed.nl))

**Redactieraad** Mieke van Bers, Lieke Droomers, Menno van der Heiden, Roland Huguenin, Geertje Huisman, Anne Houk de Jong, Ineke Joosten, Floortje Kok, Patricia van Ling, Dolf Muller, Daphne Nieuwenhuijse, Birgit Reissland, José Schreurs, Marike Snoek, Huub van de Ven, Jeroen Westerman en Jeroen Zomer

**Teksten** Vrijwel alle artikelen zijn geschreven door medewerkers van de Rijksdienst voor het Cultureel Erfgoed

**Vormgeving** uNiek-Design, Almere

**Druk** Koninklijke Van der Most, Heerde

Aan deze uitgave kunnen geen rechten worden ontleend.  
ISSN 1878-7827

**Gratis abonnement** op het Tijdschrift van de Rijksdienst voor het Cultureel Erfgoed?

Zie [cultureelerfgoed.nl/abonneren](http://cultureelerfgoed.nl/abonneren). Of mail naar [info@cultureelerfgoed.nl](mailto:info@cultureelerfgoed.nl). Ook adreswijzigingen en bestellingen van meerdere exemplaren gaan via [info@cultureelerfgoed.nl](mailto:info@cultureelerfgoed.nl). Stel al uw vakinhoudelijke vragen via 033 - 421 7 456.

### Rijksdienst voor het Cultureel Erfgoed

Smallepad 5 | 3811 MG Amersfoort  
Postbus 1600 | 3800 BP Amersfoort  
033 - 421 7 421  
[info@cultureelerfgoed.nl](mailto:info@cultureelerfgoed.nl)  
[www.cultureelerfgoed.nl](http://www.cultureelerfgoed.nl) (met routebeschrijving)

### Bibliotheek en archief

Open ma t/m vr 9-17 uur  
033 - 421 7 444  
[bibliotheek@cultureelerfgoed.nl](mailto:bibliotheek@cultureelerfgoed.nl)  
Raadpleeg de catalogus op [www.cultureelerfgoed.nl](http://www.cultureelerfgoed.nl).

### Collectiecentrum Nederland

Verbindingsweg 1 | 3826 PC Amersfoort

### Vestiging Amsterdam

Hobbemastraat 22 | 1071 ZC Amsterdam

De Rijksdienst voor het Cultureel Erfgoed adviseert en inspireert bij het behoud, de duurzame ontwikkeling en de toegankelijkheid van het meest waardevolle erfgoed van Nederland. Op het gebied van monumentenzorg, archeologie, historisch landschap en museale collecties voert de Rijksdienst de wet- en regelgeving uit.



Het Tijdschrift van de Rijksdienst voor het Cultureel Erfgoed is gedrukt op FSC-gecertificeerd papier. Het hout dat dient als grondstof voor het papier komt uit verantwoord beheerde bossen. De biofolie waar het blad in wordt verstuurd is biologisch afbreekbaar.

Geef de toekomst een verleden.



2021: De grootste muurschildering van de Grote Oorlog in logement Beeker door soldaat Georges Gallez raakte in zwaar gehavende toestand

FOTO MCE, RENE GERISTEN



2022: Op de computer is de strijd tussen Belgen en Fransen enerzijds en Duitsers anderzijds naar de staat van 1915 teruggebracht

FOTO MCE, RENE GERISTEN & SYLVAIN FLEUR

## GERETOUCHEERD GEVECHT

In het Friese dorp Bakhuizen staat het voormalige logement Beeker. Dat dit gebouw uit de vroege negentiende eeuw ooit een café was, zijn de meeste mensen allang vergeten. Vanaf 1960 fungeerde het namelijk als winkel. Vorig jaar is het pand, dat geen monument is, tot woning getransformeerd. Bij de verbouwing van de oude gelagkamer ontdekten leden van het Histoarysk Wurkferbân Gaasterlân zwaar gehavende muurschilderingen. Direct her-

kende Kees Bangma, schrijver van een boek over Fryslân in de Eerste Wereldoorlog, het belang ervan. Tijdens zijn onderzoek naar het interneringskamp in de streek Gaasterland, waar tijdens die oorlog 2300 Belgische militairen verbleven, had hij er namelijk allerlei informatie over gevonden. Inmiddels is het vrijwel zeker dat Georges Gallez uit Brussel ze schilderde. De 26-jarige geniesoldaat arriveerde op 10 oktober 1914 in Bakhuizen en bleef er tot het einde van de Grote Oorlog. Hij gaf daar schilderles aan zijn medegeïnterneerden. Doordat verschillende kranten destijds melding maakten van de oorlogsschilderingen weten we dat ze voor half februari 1915

zijn gerealiseerd. Voordat deze bijzondere werken ongerestaureerd door voorzetwanden aan het zicht onttrokken werden, liet de Rijksdienst voor het Cultureel Erfgoed ze documenteren en fotograferen. Bovendien is een opname van de grootste schildering nu digitaal geretoucheerd. Deze toont een gruwelijk gevecht tussen enerzijds Belgische soldaten en Franse officieren en anderzijds achter de bomen verscholen Duitse militairen. ✘

*Eloy Koldewij, specialist interieurs bij de Rijksdienst voor het Cultureel Erfgoed, droeg met expertise aan deze reconstructie bij, e.koldewij@cultureelerfgoed.nl.*