



Rijksdienst voor het Cultureel Erfgoed
Ministerie van Onderwijs, Cultuur en
Wetenschap

Samen leren door te doen

*Samenvatting van een kwalitatief onderzoek naar de
Faro-praktijk in de Nederlandse context*

Inhoud

Inleiding	3
I. De belangrijkste bevindingen per vraag	4
II. De conclusies	9
Hoe nu verder?	15
Bijlage 1. Samenvatting van de methodologie	16
Bijlage 2. Het erfgoedparticipatiespeelveld	18

Inleiding

Erfgoed heeft een maatschappelijke en verbindende waarde voor de samenleving en alle burgers kunnen daaraan bijdragen. Dat is het uitgangspunt van het Verdrag van Faro waarmee al vaker wordt gewerkt in Nederland. Wat zijn tot op heden de ervaringen met erfgoedparticipatie? En wat kunnen we daarvan leren? De 99 interviews met mensen in het veld geven inzicht in hoe erfgoedprofessionals, erfgoedinstellingen en overheden volgens Faro kunnen werken.

Door Agnes Brokerhof, Wim Burggraaff, Lorna Cruickshanks, Margriet Kim Nguyen en Wilma Simons

Of het nu brugwachtershuisjes zijn die door buurtbewoners een nieuwe bestemming als kiosk of educatieve ruimte krijgen. Of het Hop-initiatief van Altena waar de inwoners van deze nieuwe gemeente samen hophoven onderhouden, elkaar ontmoeten bij de oogstfeesten en samen het bier van hun omgeving brouwen. Deze zijn mooie initiatieven en illustratieve voorbeelden, maar er zijn nog veel meer manieren waarop cultureel erfgoed groepen mensen samenbrengt.

Het Europese Verdrag van Faro (uit 2005) benadrukt die maatschappelijke waarde van erfgoed en het belang ervan voor de samenleving. Een breed dynamisch erfgoedbegrip staat hierin centraal; de betekenis die de mens aan het erfgoed geeft is daarbij van essentieel belang. Oftewel, ieder mens kan bepalen wat erfgoed is. Maar ook wat dat voor hem of haar betekent en hoe het die persoon verbindt met zijn of haar leefomgeving en met andere mensen. In september 2018 heeft de minister van Onderwijs, Cultuur en Wetenschap (OCW) aangegeven dat ook Nederland de ratificatie van het verdrag wilde onderzoeken.

Dit kwalitatieve onderzoek is uitgevoerd in het kader van de voorbereiding op ratificatie in Nederland en een verkenning van de bestaande praktijk en de manieren waarop burgerinitiatieven en -participatie het beste kunnen worden gestimuleerd en gefaciliteerd. Daarvoor zijn 99 interviews afgenomen met zowel

erfgoedprofessionals en beleidsmakers, als ook met 'leden' van erfgoedgemeenschappen en individuele deelnemers uit heel Nederland. (Lees de bijlage voor een toelichting over de werkwijze.)

De belangrijkste uitkomsten van dit kwalitatieve onderzoek (dat de jaren 2019-2021 bestrijkt) zijn hier alvast samengevat en worden bovendien verwerkt in het advies naar de staatssecretaris over het ratificeren van het verdrag.

Aan de slag

De hoofdvraag van het Faro-onderzoek was: hoe kunnen erfgoedprofessionals, erfgoedinstellingen en overheden werken volgens het Verdrag van Faro? Wat betekent de implementatie van dat verdrag voor de erfgoedpraktijk? Om die vraag te beantwoorden zijn – in samenspraak met een brede groep belanghebbenden door het hele land – allereerst zes deelvragen geformuleerd.

1. Welke definities hanteren respondenten voor **centrale begrippen** uit het Verdrag van Faro (cultureel erfgoed, erfgoedparticipatie, erfgoedgemeenschap)?
2. Creëert erfgoedparticipatie **sociale waarde**, en zo ja, welke factoren zijn daarbij doorslaggevend?
3. Wat hebben **professionals** die te maken hebben met erfgoed en erfgoedgemeenschappen nodig voor de stimulering en het mogelijk maken van erfgoedparticipatie (met aandacht voor vaardigheden, rolopvattingen en drijfveren)?
4. Welke **werkwijzen en/of strategieën** bij erfgoedparticipatie kunnen als inspiratiebron dienen voor overheden, maatschappelijke organisaties en bedrijven?
5. Welke behoeften zijn voor **burgers en/of vrijwilligers** van belang om deel te nemen aan het erfgoedproces?
6. Welke **belanghebbenden** in de erfgoedwereld spelen een rol in de participatieactiviteiten?

De belangrijkste bevindingen staan hier – per vraag – op een rij.

I. De belangrijkste bevindingen per vraag

1 Welke definities hanteren respondenten voor centrale begrippen uit het Verdrag van Faro?

Cultureel erfgoed: de term ‘cultureel erfgoed’ was bij een deel van de respondenten niet bekend. De geïnterviewden die het begrip wél kenden, zeiden vervolgens niet alleen *wat* erfgoed is maar ook *hoe* het tot stand komt en welke maatschappelijke werking ervan uitgaat. Opvallend is dat ze het dynamische karakter van erfgoed en het belang van de mening van de burger bij de waardering van erfgoed benoemden.

Erfgoedparticipatie: het merendeel van de ondervraagden omschreef erfgoedparticipatie als samenwerking rond erfgoed of gebruikte vergelijkbare termen. Op basis van de sociologische en bestuurskundige literatuur over maatschappelijke participatie en uit de reacties van de geïnterviewden zijn grofweg twee benaderingswijzen van erfgoedparticipatie te destilleren.

Enerzijds gaat het om een aanpak waarbij er voor burgers of gemeenschappen ruimte is om een rol te spelen in institutionele processen ten aanzien van de waardering van en zorg voor erfgoed. Anderzijds bestaan er bottom-up initiatieven waarbij gemeenschappen zich actief inzetten voor erfgoed en waarbij professionals een faciliterende rol kunnen spelen.

“Wat begon als een hobby werd uiteindelijk een verhaal dat ik met zoveel mogelijk mensen wil delen, want de geschiedenis is immers van ons allemaal”

Participant, museuminitiatief

In de praktijk zijn er ook mengvormen en overlap tussen die twee werkwijzen. Bij initiatieven die bottom-up ontstaan, komt het bijvoorbeeld voor dat de overheid pas na verloop van tijd betrokken raakt, vanwege de benodigde vergunningen of omdat een initiatief subsidie nodig heeft.

Erfgoedgemeenschappen: de term ‘erfgoedgemeenschap’ was niet breed bekend of in gebruik bij de geïnterviewden. Degenen die de term wel kenden, gaven er op verschillende manieren invulling aan:

- Een groep die zich gezamenlijk inzet voor immaterieel en materieel erfgoed (bijvoorbeeld omdat het erfgoed in kwestie bedreigd wordt).

- Een groep die op een betekenisvolle plek woont of werkt, of persoonlijke banden heeft met mensen die direct betrokken zijn met het erfgoed (zoals een groep bewoners die samen in een monumentaal pand woont).
- Of een groep die zich verbonden voelt met specifiek erfgoed (beoefenaars van immaterieel erfgoed, zoals de ambachtelijke tradities van jeneverstokers).

De term kan relevant zijn voor professionals en beleidsmakers. Met het gebruik van het begrip ‘erfgoedgemeenschap’ wordt het belang van de bottom-up benadering van erfgoed in elk geval benadrukt. Om te voorkomen dat een erfgoedgemeenschap te veel als een exclusieve band tussen een groep en zijn directe omgeving wordt gezien, is het van belang een brede invulling van het begrip te blijven gebruiken: een gemeenschap rond geografische of sociale aspecten die een rol spelen bij participatie (zoals de fysieke afstand tot de burgers en samenwerking om kennisuitwisseling te bevorderen).

2 Creëert erfgoedparticipatie sociale waarde, en zo ja, welke factoren zijn daarbij doorslaggevend?

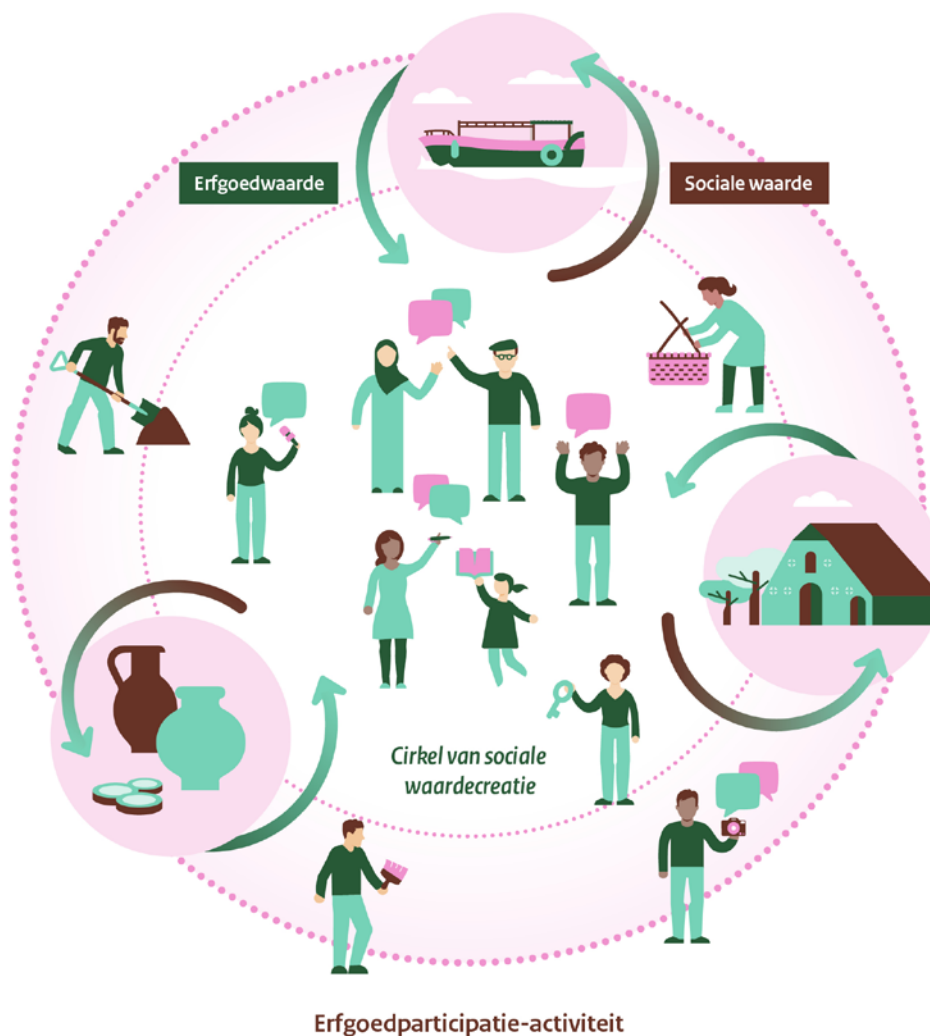
Uit het onderzoek kwamen naast de inzet voor beheer en behoud van erfgoed veel sociaal gerichte drijfveren naar voren die erop wijzen dat de respondenten, zowel professionals als erfgoedgemeenschappen, met hun activiteiten de intentie hebben om van waarde te zijn voor de samenleving. Zoals (1) door te streven naar een verbetering van de leefomgeving, (2) het doorgeven van erfgoed aan toekomstige generaties en (3) een meer actieve rol van burgers hierin te stimuleren. Ook werden respondenten gedreven door (4) een onrechtvaardigheidsgevoel en (5) het willen opkomen voor mensen die minder kansen hebben in de samenleving of wier erfgoed niet erkend wordt.

De winst van de participatieactiviteiten rondom erfgoed die de ondervraagden noemden, zijn in drie categorieën in te delen: (1) kwaliteit van leven (positieve ervaringen, zinvol bezig zijn, erkenning), (2) sociale cohesie (ontmoeten, verbinden, begrip) en (3) materiële condities (werk en inkomen, duurzaam beheer en behoud van de omgeving). Ze wijzen alle drie in eerste instantie op een individueel welzijn, maar hebben eveneens invloed op het maatschappelijk welbevinden als de beleving door een grote groep wordt gedeeld of omdat de individuele beleving een positieve uitwerking heeft voor de samenleving.

Gemeenschappen creëren in samenspraak nieuw erfgoed of geven bestaand of vergeten erfgoed een nieuwe plek van betekenis in de samenleving. Het onderzoek laat zien dat juist de gelaagdheid van erfgoed uitnodigt tot het aanbrengen van nieuwe betekenislagen en een meerwaarde heeft voor sociale activiteiten. Juist de sociale

interactie bij erfgoedparticipatie is van doorslaggevend belang. Een versterkend effect van participatie op de waarde van erfgoed komt naar voren en vice versa. Vanuit het onderzoek wordt dat verklaard als: *sociale waardecreatie door erfgoedparticipatie*.

Cirkel van sociale-waardecreatie



In een erfgoedparticipatie-activiteit wordt sociale waarde gecreëerd door de interactie tussen mensen onderling en het erfgoed. De sociale cohesie die ontstaat maar ook de waarde van het erfgoed bevestigt de relevantie van de groep. Het erfgoed op zijn beurt wordt geladen met nieuwe verhalen en krijgt meer betekenis in een cirkel van sociale-waardecreatie.

3 Wat hebben professionals die te maken hebben met erfgoed en erfgoedgemeenschappen nodig voor het stimuleren en faciliteren van erfgoedparticipatie?

Rolopvatting: naast de bekende beroepen van conservator, veldarcheoloog, beleidsmedewerker en de functies of rollen van adviseur, educator of onderzoeker vraagt Faro om een nieuwe opvatting van de rol van erfgoedprofessional. De rolopvattingen die in het onderzoek worden genoemd, zijn **verbinder** (van mensen, van mensen en erfgoed, van disciplines), **aanjager**, en **facilitator** (van processen, van initiatieven van anderen). Hierbij gaat het steeds om de rol van de erfgoedprofessional in het algemeen. Maar ook om een rol die alle erfgoedprofessionals in verschillende situaties zelf kunnen invullen door open te staan voor samenwerking en door het idee van het bestaan van dé expert los te laten.

“Het is vooral verbinden en niet zozeer zelf alle kennis hebben”

Erfgoedambtenaar, gemeente

Vaardigheden: de ideeën over de benodigde vaardigheden sluiten goed aan bij de opvattingen over de rol van verbinder en facilitator. Uit het onderzoek komt naar voren dat naast politieke-bestuurlijke en digitale vaardigheden, creatieve vaardigheden en onderzoekservaring ook nodig zijn. Belangrijk voor het werken in de geest van Faro zijn vooral praktische vaardigheden en persoonlijke kwaliteiten zoals op het gebied van projectmanagement, sociale bedrevenheid en verbindend vermogen.

4 Welke werkwijzen en/of strategieën bij erfgoedparticipatie kunnen als inspiratiebron dienen voor overheden, maatschappelijke organisaties en bedrijven?

Er zijn allerlei manieren van werken en projectvormen die ingezet kunnen worden om sociale waarde te creëren en participatie te stimuleren en mogelijk te maken. Elke situatie vraagt om maatwerk. Met een open houding, een experimentele en reflectieve aanpak kunnen professionals uit een breed palet aan werkvormen de meest bruikbare kiezen en aanpassen aan het doel, de omstandigheden, de doelgroep en de betrokkenen.

Met een werkvorm of methodiek alleen ben je er nog niet, je moet weten wat je wilt bereiken en daarbij weloverwogen voor een participatieve, flexibele en/of experimentele aanpak kiezen. De inzet van de meeste geschikte werkvormen en instrumenten heeft niet alleen betrekking op de individuele erfgoedprofessionals bij de dagelijkse en praktische uitvoering van werkzaamheden, maar moet ook ingebed worden in de organisatie waarin ze werken. Erfgoedprofessionals hebben ondersteuning nodig van collega's en

een breed gedragen visie en strategie in hun organisatie zodat er ruimte is voor het experimenteren met nieuwe werkwijzen.

Het onderzoek laat het belang zien van het vinden en koesteren van verbindingen. Zowel met mensen, initiatieven en organisaties, maar ook met andere vakgebieden. De professionals zetten daarbij een netwerk van mensen in om kennis uit te wisselen, andere groepen te bereiken en alle krachten te bundelen. Experimenteren en leren door te doen worden als strategie én werkwijze in de praktijk toegepast. Daarbij durft de professional iets te leren door het te doen, van fouten te leren, en diens opgedane ervaringen samen met de burger te bespreken.

5 Welke behoeften zijn voor burgers en/of vrijwilligers van belang om deel te nemen aan het erfgoedproces?

De respondenten vinden **zichtbare betrokkenheid** van een overheid of organisatie en een sleutelfiguur (een herkenbaar gezicht en/of een fysiek aanspreekpunt) belangrijk. Zichtbare betrokkenheid draagt bij aan (1) de toegankelijkheid van een organisatie of overheid, (2) de agendering van een erfgoedinitiatief en (3) de creatie van draagvlak voor een initiatief.

Een andere behoefte die leeft bij respondenten is **kennis vergaren** over erfgoed, subsidies en organisatorische aspecten, en het vergroten van kennis en vaardigheden met betrekking tot digitalisering. Daarnaast hebben vrijwilligers en erfgoedgemeenschappen behoefte aan verschillende vormen van kennisondersteuning: het samenbrengen van kennis en kennisdeling (bijvoorbeeld op een online platform), zowel onderling als tussen vrijwilligers en professionals.

Ook is **geld en mankracht** nodig. De behoefte van burgerinitiatiefnemers en erfgoedgemeenschappen aan minimale financiële middelen (om de inzet van eigen middelen te stoppen is van cruciaal belang. Dat draagt bij aan het creëren van gelijke kansen om te kunnen participeren – wat overigens ook geldt voor de ontwikkeling van kennis en vaardigheden.

De **herkenning** van verhalen binnen het erfgoed is belangrijk voor vrijwilligers en initiatiefnemers, evenals erkenning en waardering van identiteit en cultuur voor zowel een erfgoedinitiatief als het erfgoed zelf. Ook **zeggenschap** hebben over erfgoed en een gevoel van **eigenaarschap** spelen een essentiële rol. Wanneer stilgestaan wordt bij deze aspecten kan een participatieproces of -project ‘meer van de mensen’ worden.

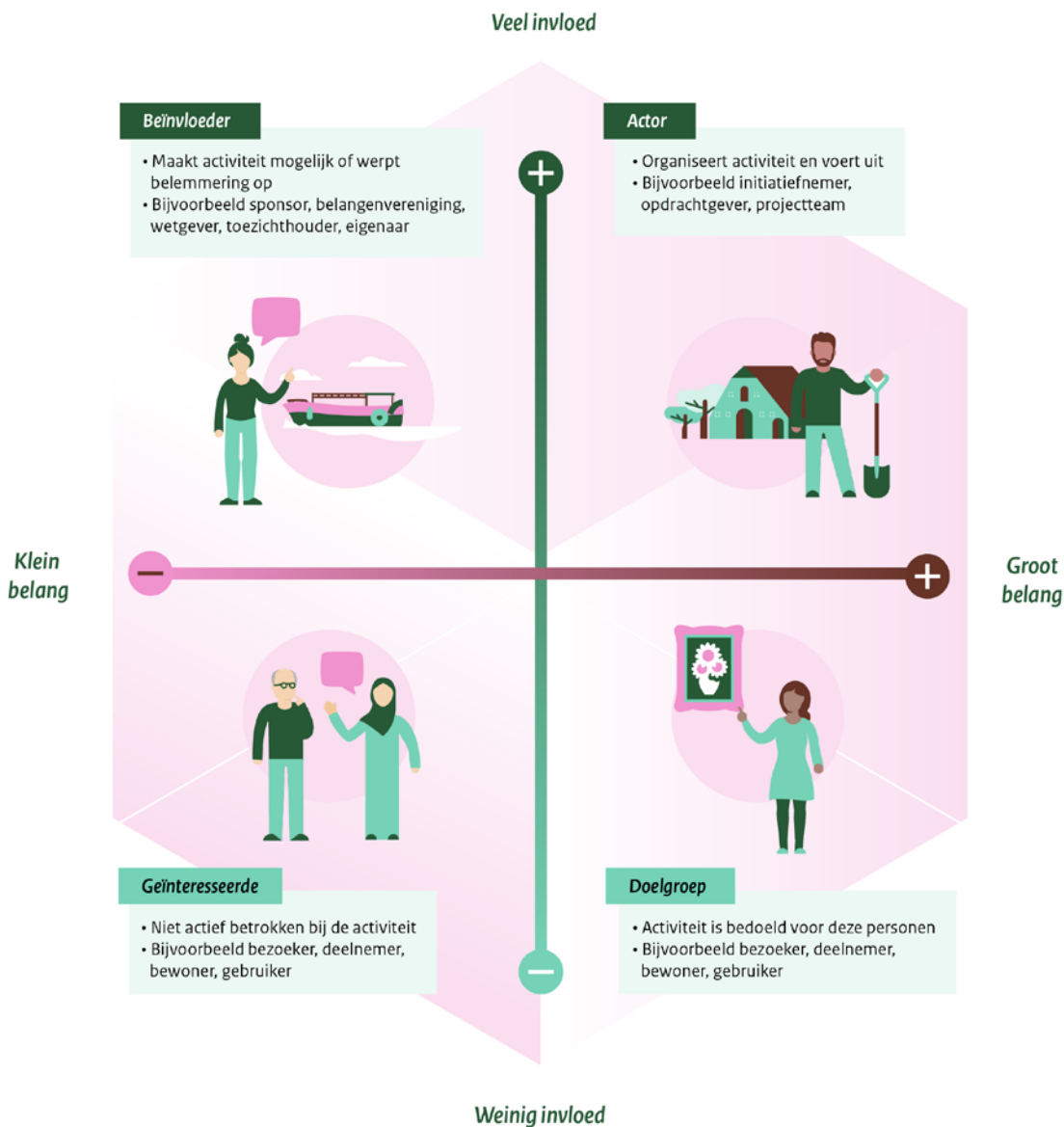
Het hebben van een **netwerk, structuur en ruimte** is eveneens van belang. Zoals een fysieke plek waar vrijwilligers, initiatiefnemers en professionals kunnen samenkomen om hun kennis en ervaringen uit te wisselen en een netwerk op te kunnen bouwen.

6 Welke belanghebbenden spelen een rol bij participatieactiviteiten?

De belanghebbenden zijn door middel van een stakeholders-analyse geïdentificeerd en geordend naar hun belang en invloed in

een kwadrantenmodel als actor (groot belang, veel invloed), doelgroep (groot belang, minder invloed), beïnvloeder (minder belang, veel invloed) en geïnteresseerde (weinig belang en invloed).

Invloed-belangenmodel



Het invloed-belangenmodel laat zien hoe iemand in een erfgoedparticipatieproces deelneemt en wat zijn/haar/hen invloed en belang is.

De belanghebbenden in de onderzochte activiteiten op het gebied van erfgoedparticipatie komen uit alle hoeken van de samenleving met als grote gemene deler: affiniteit met erfgoed.

Erfgoedprofessionals en burgers zijn in alle vier kwadranten van de stakeholderanalyse te vinden. Van wie het initiatief komt, bepaalt de plaats en de rol van de belanghebbenden, en de relatie tussen de actor, de doelgroep en de beïnvloeder.

Aan het begin van het onderzoek is gebruik gemaakt van de termen 'systeemwereld' (organisaties, erfgoedinstellingen, overheden, professionals) en 'leefwereld' (stichtingen, vereniging, burgerinitiatieven, erfgoedgemeenschappen, vrijwilligers). Naarmate het onderzoek vorderde bleek die scheidslijn niet zo rigide. Niettemin heeft het bij de analyse van belanghebbenden geholpen om door een vereenvoudiging van die twee begrippen een beter zicht op hun samenspel te krijgen.

Bij de initiatieven uit de leefwereld zijn de spelers en doelgroep in eerste instantie mensen die niet professioneel met erfgoed bezig zijn en spelen de erfgoedprofessionals en organisaties de rol van beïnvloeder. Met financiële middelen (vooral subsidies), via regelgeving, door kennis of als eigenaar van erfgoed kan hun invloed zowel positief als negatief zijn. Door erfgoedprofessionals of mensen met bepaalde netwerken als speler bij een participatieactiviteit te betrekken, konden ze aan een soepel verloop ervan bijdragen.

Bij de initiatieven uit de systeemwereld zijn de deelnemers vaak beroepsmatig met erfgoed bezig en behoren de burgers vooral tot de doelgroep. Door mensen uit de doelgroep al vroeg bij een participatieactiviteit te betrekken en in te spelen op hun behoeften, kan het gevoel van zeggenschap en gedeeld eigenaarschap worden vergroot.

Belanghebbenden kunnen van rol veranderen tijdens de samenwerking of van project tot project. Bij een institutioneel initiatief kon de opdrachtgever de uitvoering delegeren naar een erfgoedorganisatie of georganiseerde burgers, zoals een vereniging. Zo wordt de doelgroep een actor, een speler, en de initiatiefnemer zelf een beïnvloeder. Een erfgoedprofessional kan dus bij het ene project speler zijn en bij een volgend project beïnvloeder. Beide rollen vereisen een eigen rolopvatting en vaardigheden. Het schept duidelijkheid voor alle belanghebbenden als iedereen zich bewust is van zijn positie en (veranderende) rol.

Bij veel van de geanalyseerde praktijkvoorbeelden speelde een **sleutelfiguur** of **ambassadeur** een cruciale, verbindende rol. Ze bevonden zich tussen kwadranten of waren actief in enkele kwadranten en vervulden zo een overbruggende rol. Dat waren mensen met een open houding, oplossingsgericht en met een groot netwerk. Het waren ambtenaren met een sterke band met de burgers, burgers met connecties bij de gemeente, en zelfstandigen die betaald werk ten aanzien van erfgoed verrichten, maar niet uit de erfgoedwereld zelf komen. Hun kracht is dat ze uit het palet van werkwijzen voor henzelf de meest bruikbare kiezen en die bovendien aanpassen aan het doel en de omstandigheden.

Alle belanghebbenden rondom erfgoedinitiatieven participeren op verschillende manieren in elkaars activiteiten. Dat inzicht leidde tot een aanpassing van de traditionele participatieladder – een eendimensionaal model dat de verschillende gradaties van burgerparticipatie in institutionele initiatieven schetst – tot het participatiespeelveld. Een tweedimensionaal model dat de wederzijdse participatie bij elkaars activiteiten laat zien.

II. De conclusies

De antwoorden op de zes deelvragen leveren in samenhang een divers beeld op van de nieuwe manier van werken in de geest van Faro, waarmee de afgelopen jaren al op verschillende plaatsen in Nederland is begonnen. De analyse van de interviews met mensen uit het veld geeft een antwoord op de hoofdvraag: **hoe kunnen erfgoedprofessionals, erfgoedinstellingen en overheden werken volgens het Verdrag van Faro?**

Wat betekent de implementatie van het Verdrag van Faro voor de erfgoedpraktijk? Dit onderzoek biedt een momentopname van een dynamische praktijk die in wording is. Het geeft inzicht in participatieve manieren van werken waarin de betekenisgeving van de mensen opzichte van erfgoed centraal staat en niet het erfgoed zelf.

Erfgoedprofessionals, initiatieven en organisaties kunnen de bevindingen als aanknopingspunten en ter inspiratie gebruiken.

Om de bevindingen van het onderzoek bij elkaar te brengen en te duiden, zijn ze in categorieën gedeeld. Aan de hand van geografische, sociale, organisatorische en institutionele aspecten is duidelijk te maken op welke manier de Faro-ervaringen uit dit onderzoek een rol spelen bij erfgoedparticipatie¹. Zie uitgelicht in tabel 1.

¹ De categorieën zijn gebaseerd op 'nabijheden' die vaak in de sociale wetenschappen worden gebruikt wanneer kennisoverdracht en samenwerking tussen mensen en organisaties plaatsvinden. Nabijheden zetten uiteen welke dimensies van nabijheid van belang zijn tussen actoren (mensen en organisaties) om te werken volgens het Verdrag van Faro. Ze zijn in te delen in sociale nabijheid (persoonlijke aspecten van samenwerking zoals wederzijds vertrouwen), organisatorische nabijheid (overeenkomsten en verschillen in organisatorische context), institutionele nabijheid (waarden, cultuur), geografische nabijheid (herkenbare plaatsen) en cognitieve nabijheid (gedeelde kennis en begrip).

Tabel 1: Categorieën ('nabijheden') uit de Faro-praktijk en de bevindingen die uit de interviews naar voren kwamen.

	Bevindingen. Wat is van belang voor erfgoedprofessionals, erfgoedinstellingen en overheden die werken volgens het Verdrag van Faro?
Plek, locaties, fysieke afstand (Geografische nabijheid)	<ul style="list-style-type: none"> Goede zichtbaarheid van de overheid of erfgoedinstelling (met een aanspreekpunt in de wijk) zorgt voor fysieke betrokkenheid en vertrouwen bij burgers en vrijwilligers Buiten de muren treden en naar de mensen toe gaan Een (fysieke) plek creëren waar kennis en ervaring uitgewisseld kan worden en een netwerk kan ontstaan
Netwerk, gedeelde contacten, sociale interacties (Sociale nabijheid)	<ul style="list-style-type: none"> Verbinden van mensen, initiatieven, organisaties en andere domeinen/disciplines voor de netwerkintensivering, -vorming en -uitbreiding Samenwerken en een netwerk vormen voor kennisuitwisseling en de werving van mankracht Persoonlijk contact leggen met mensen Investeren in duurzame relaties en partnerschappen Inzetten op sleutelfiguren – creatieve mensen met een open houding en groot netwerk
Werkwijzen en toegang (Organisatorische nabijheid)	<ul style="list-style-type: none"> Bewust zijn van de manieren waarop burgers zich informeel en formeel organiseren, hun toegang tot middelen en hun 'organisatorische context' <p><i>Werkwijzen inzetten die inspelen op de behoeften van buiten de organisatie:</i></p> <ul style="list-style-type: none"> Verschillende werkwijzen op maat inzetten met een open houding en een experimentele en reflectieve aanpak Inspelen op behoeften van het project en de initiatiefnemers Participanten al vroeg bij het participatietraject betrekken (wanneer overheid of erfgoedinstelling initieert) om eigenaarschap en zeggenschap te vergroten Initiatieven van andere organisaties ondersteunen Domein overstijgend/interdisciplinair werken Vermijden van het gebruik van jargon en terminologie Ruimte en capaciteit creëren voor experimenteren en reflecteren <p><i>Mogelijke rolopvattingen:</i></p> <ul style="list-style-type: none"> Verbinder (van mensen, erfgoed en andere domeinen) Aanjager Facilitator (van processen en erfgoedinitiatieven van anderen) <p><i>Benodigde vaardigheden van erfgoedprofessionals:</i></p> <ul style="list-style-type: none"> Verbindend (van mensen, mensen en erfgoed, en andere disciplines) Faciliterend (van processen en initiatieven van anderen) Naast politiek-bestuurlijke, digitale en creatieve capaciteiten, zijn ook organisatorische ervaring met o.a. projectmanagement en sociale vaardigheden van belang

	Bevindingen. Wat is van belang voor erfgoedprofessionals, erfgoedinstellingen en overheden die werken volgens het Verdrag van Faro?
Waarden en cultuur (Institutionele nabijheid)	<p><i>Definities en visie op erfgoed:</i></p> <ul style="list-style-type: none"> • Erkenning en waardering hebben voor verschillende perspectieven • De mens centraal in erfgoed stellen • Dynamisch en breed erfgoedbegrip omarmen; cultureel erfgoed als dynamisch en evoluerend in interactie met de samenleving. <p><i>Herkenning sociale (meer)waarde van erfgoed:</i></p> <ul style="list-style-type: none"> • Inspelen op sociaal gerichte drijfveren; erfgoed als waarde voor de samenleving • Door sociale interactie creëren gemeenschappen nieuw erfgoed of geven bestaand erfgoed een nieuwe plek van betekenis in de samenleving • Erfgoed inzetten als middel • Sociale waarde erkennen en waarderen naast o.a. cultuurhistorische, archeologische of architectonische waarden
(Gedeelde) kennis en begrippen (Cognitieve nabijheid)	<p><i>Definities:</i></p> <ul style="list-style-type: none"> • Term <i>cultureel erfgoed</i>: bij een deel van de respondenten was de term niet bekend of de definitie niet gedeeld (grote cognitieve afstand). Van belang is in te spelen op de betekenisgeving van mensen aan erfgoed • Term <i>erfgoedgemeenschap</i>: een weinig bekende term, wel van grote relevantie voor professionals. Er wordt op verschillende manieren invulling aan gegeven; gemeenschap rond plek, praktijk of object. Deze mensen zijn de erfgoedmakers en de belanghebbenden. • Term <i>erfgoedparticipatie</i>: omvat het betrekken van mensen door professionals en organisaties bij erfgoedwaardering, ontwikkeling, behoud en gebruik van erfgoed én het ondersteunen en participeren in initiatieven van buiten de organisatie <p><i>Conceptueel:</i></p> <ul style="list-style-type: none"> • Gebruik het participatiespeelveld in aanvulling op de participatieladder als hulpmiddel om elkaars positie, rol, behoeften en verwachtingen te verduidelijken.

Om de bevindingen over de bestaande praktijk nader toe te lichten is het interessant om een aantal aspecten extra onder de loep te nemen.

A. Faro in de praktijk

De Faro-manier van werken is in de praktijk al te vinden. In Nederland bestaan al veel bottom-up initiatieven. Ze zijn georganiseerd door individuen of groepen burgers die erfgoed inzetten om sociale doelen te bereiken in combinatie met interesse voor het beheer, behoud en gebruik ervan. De stimulering van (gedeeld) eigenaarschap is van belang door zeggenschap te delen en initiatieven te ondersteunen.

Ook zijn er initiatieven van erfgoedinstellingen en gemeenten die burgers (op individueel niveau en in groepen) betrekken bij de waardering, het behoud en de ontwikkeling van erfgoed. Door participatieactiviteiten hebben erfgoedprofessionals de intentie om bij te dragen aan het welzijn van individuen en gemeenschappen en in samenwerking met burgers de kwaliteit van de leefomgeving te verbeteren.

Oftewel, erfgoed wordt ingezet als middel om bij te dragen aan maatschappelijke vraagstukken. Neem bijvoorbeeld musea die objecten uitlenen voor workshops om herinneringen van mensen met dementie te stimuleren. Of het herintroduceren van een ambacht in samenwerking met zorginstellingen zodat hun cliënten een zinvolle dagbesteding hebben of een opstapje naar (betaald) werk.

Experimenteren en leren door te doen

De Faro-aanpak is een werkwijze in wording die daardoor evoluerend en experimenteel van karakter is. Erfgoedprofessionals zijn nog zoekende naar manieren om erfgoedparticipatie vorm te geven. Omdat participatie mensenwerk en maatwerk is, is experimenteren een belangrijke manier van werken. Dat betekent in dit geval: fouten durven maken en ervan leren. Het omvat: (samen) falen, opnieuw beginnen of proberen, reflecteren én doorzetten. In andere woorden: participeren is (samen) leren door te doen.

Werken op de Faro-manier vraagt van de erfgoedprofessional een faciliterende en verbindende rol opvatting. Daarbij staat niet meer dé expert centraal, maar een facilitator, verbinder of zelfs deelnemer. Daarnaast zijn een onderzoekende houding en creatieve talenten van belang. De benodigde vaardigheden en competenties kunnen niet alleen theoretisch worden aangeleerd, maar moeten deels tijdens het werk ontwikkeld worden. Ook hier geldt weer: leren door te doen.

Experimenteren vergt ruimte die moet worden vrijgemaakt in werk en processen. Dat vraagt vertrouwen van samenwerkingspartners en ondersteuning van collega's of leidinggevend en subsidiegevers.

B. Het participatiespeelveld

Het participatiespeelveld laat zien hoe spelers elkaar aanvullen. Als iedereen zich bewust is van zijn eigen positie op het speelveld en die van de ander kunnen de deelnemers hun rolopvatting, competenties, behoeften en werkvormen op elkaar afstemmen.

Er zijn al initiatieven vanuit overheden en erfgoedinstellingen die zich laten adviseren door burgers en erfgoedgemeenschappen. Dat gebeurt door hen uit te nodigen voor inspraakbijeenkomsten, om mee te denken via interviews, praattafels en klankbordgroepen. In dat geval hebben burgers behoefte aan respect, een luisterend oor van de professionals en – niet onbelangrijk – begrijpelijke taal.

Veel erfgoedinitiatieven staan voor een meer gelijkwaardige samenwerking tussen de spelers bij de verwezenlijking van een gezamenlijk doel. Zo wordt in stadslabs en buurtprojecten zeggenschap gedeeld. Naarmate het initiatief verder naar de burgers verschuift, stellen de overheid en erfgoedprofessionals zich terughoudender en meer ondersteunend en faciliterend op.

De burgers hebben juist dan behoefte aan ruimte, vertrouwen, erkenning en toegang tot kennis en middelen via een aanspreekpunt bij andere partijen. Dat is mogelijk door onder andere een platform aan te bieden of een subsidieprocedure eenvoudiger te maken.

(Zie de bijlage voor de uitwerking van het erfgoedparticipatiespeelveld.)

Ontmoetingsplekken

Uit het onderzoek komt het belang van verbindende personen of organisaties en fysieke ontmoetingsplekken naar voren. Zoals een erfgoedambtenaar die de wijk intrekt en deelneemt aan een erfgoedinitiatief. Of een kunstenaar die goede relaties heeft met een bepaalde gemeenschap wanneer bijvoorbeeld een museum een bepaalde groep mensen wil betrekken bij het samen waarderen van een collectie. Juist deze verbindende personen die zich op de grenzen van de zogenaamde scheiding tussen de systeem- en leefwereld bevinden, zijn van belang.

“Zorg dat in de gemeente één platform is, waarin mensen met elkaar in gesprek blijven en elkaar kunnen versterken”

Participant, herbestemmingsproject

Cruciaal hierbij is de fysieke ontmoeting en plekken (een herkenbare plaats in of buiten de gemeente) waar burgers, vrijwilligers, erfgoedgemeenschappen, maar ook professionals, ondersteunende

organisaties en overheden kunnen samenkomen om kennis en ervaringen uit te wisselen en een netwerk te vormen.

Verder wijzen de resultaten van dit onderzoek op het belang van een herkenbaar gezicht om zichtbare betrokkenheid en een bepaalde mate van vertrouwen en contact te laten ontstaan. Dat kan bijdragen aan beter de weg kunnen vinden in organisatorische processen en het creëren van vertrouwen en draagvlak voor een erfgoedinitiatief.

Naast een fysieke plek worden ook online platformen ingezet voor netwerkvorming en kennisuitbreiding, zoals overheidswebsites en sociale media als Instagram en Facebook. De digitale toegankelijkheid is echter voor de wat oudere generatie vrijwilligers niet vanzelfsprekend omdat digitale kennis en vaardigheden vaak ontbreken.

Elkaars taal leren spreken

Taal blijkt uit het onderzoek een belangrijke factor te zijn in de verbinding, het contact en de communicatie tussen partijen.

“Gebruik geen vage termen, maar probeer concreet te omschrijven: wat willen we doen. Dan heb je al het halve werk gedaan”

Medewerker, erfgoedstichting

Verschillende partijen gebruiken soms een andere terminologie wat voor verwarring en uitsluiting kan zorgen. Zo wordt het woord erfgoed niet door alle geïnterviewden gebruikt in relatie tot hun activiteiten en hebben mensen behoefte aan toegankelijk, begrijpelijk taalgebruik bij fondsen en overheden. De begrippen die professionals gebruiken – zoals participatie of erfgoedgemeenschap – zijn niet altijd gangbaar bij betrokken burgers of gemeenschappen en worden op verschillende manieren ingevuld. Taal is van belang voor zowel de erkenning van cultuur of identiteit als het scheppen van een gedeelde beleving door elkaars taal te spreken.

Kennisbehoeften van de burger

Burgerinitiatieven hebben vaak behoefte aan praktische ondersteuning van erfgoedprofessionals, organisaties en overheden, zoals toegang tot kennis, financiële middelen of vergunningverleningen. Opvallend bij de burgerinitiatiefnemers en vrijwilligers is de grote behoefte aan digitale kennis en vaardigheden. Dat hangt vaak samen met onvoldoende financiële middelen en het gemis van een ICT-infrastructuur.

Daarnaast wijst dit onderzoek op de afwezigheid van een langetermijnvisie in organisaties voor de ontwikkeling van nieuwe

kennis en vaardigheden van vrijwilligers, wat dikwijls ad-hoc gebeurt. Opvallend is de informele kennisdeling waarin zelf georganiseerde kennisuitwisseling tussen gemeenschappen plaatsvindt, ook wel *communities of practice* genoemd. Hieruit spreekt de behoefte om een platform te creëren waar alle kennis over erfgoedparticipatie wordt verzameld.

C. Verbinding

Verbinding staat centraal bij de Faro-aanpak. Het actief zoeken naar en koesteren van verbindingen is een bouwsteen bij zowel burgerinitiatieven als activiteiten van erfgoedinstellingen en overheden. Het gaat daarbij om verbindingen tussen mensen, organisaties, domeinen én tussen erfgoed en de samenleving. Erfgoedparticipatie is mensenwerk. Samenwerking en netwerkvorming worden als strategie of werkwijze ingezet door professionals en burgers om praktische en inhoudelijke kennis en ervaring uit te wisselen, krachten te bundelen, bewustwording en contacten te vergroten en toegang te geven tot financiële middelen.

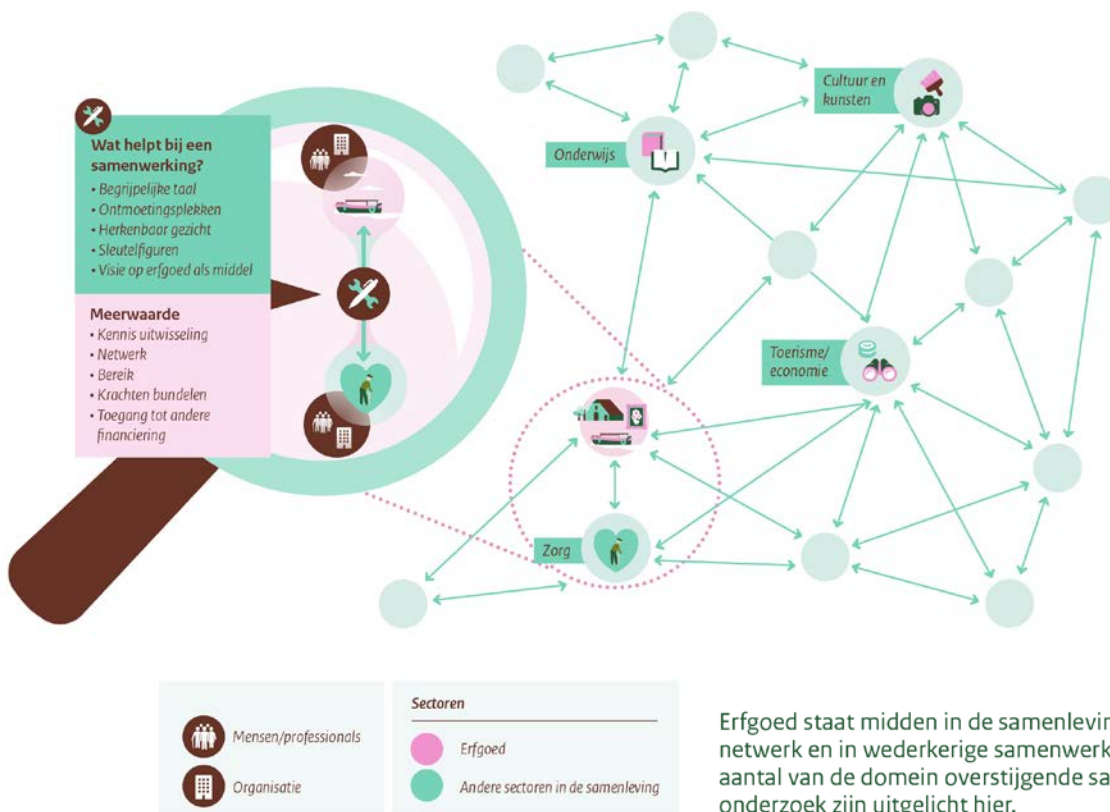
Ook worden activiteiten op het gebied van erfgoedparticipatie ingezet om relaties en de verbinding tussen erfgoed en de samenleving te versterken. De verbindende rol opvatting en de benodigde sociale en communicatieve vaardigheden en competenties sluiten daar goed bij aan. Wanneer de professionals of burgers dat niet zelf kunnen – door gebrek aan capaciteit, tijd, vaardigheden of netwerk – kunnen ze sleutelfiguren mobiliseren.

Het onderzoek benadrukt het belang van dergelijke sleutelfiguren die beschikken over een bepaalde mate van sociaal kapitaal; mensen met een netwerk, de juiste contacten en meest passende persoonlijke competenties, kennis en ervaring.

Herpositionering van de erfgoedsector

Faro zet het erfgoed midden in de samenleving neer. Op overkoepelend niveau is er al samenwerking te zien tussen de erfgoedsector en andere domeinen als het onderwijs, toerisme, welzijn en zorg. Dat versterkt de rol van erfgoed in de samenleving, bevordert het delen van kennis en ervaring en stimuleert de uitbreiding van netwerken. Dat leidt tot een effectieve inzet van erfgoed als middel, als katalysator en inspiratie.

Erfgoed in de samenleving



Erfgoed staat midden in de samenleving, als onderdeel van een groot netwerk en in wederkerige samenwerking met andere sectoren. Een aantal van de domein overstijgende samenwerkingen aanwezig in het onderzoek zijn uitgelicht hier.

Domein overstijgend werken gaat vooral om kansen zien. Maar ook om gedeelde doelen te vinden en open te staan voor vraagstukken of initiatieven van anderen waarin erfgoed en de eigen organisatie een rol kunnen spelen. Het gaat hier om erfgoedprofessionals die mensen in andere vakgebieden opzoeken, organisaties die samenwerken, en de herpositionering van de erfgoedsector als inherent onderdeel van de samenleving.

D. Dynamisch erfgoedbegrip en cultuurverandering

Om erfgoedparticipatie te stimuleren en mogelijk te maken is een dynamisch en flexibel begrip van erfgoed nodig. Van belang hierbij is dat erfgoed gecreëerd wordt in een wisselwerking met mensen. Als de mens centraal staat in het erfgoedbegrip is het vanzelfsprekend dat het waarderen, beheren en ontwikkelen van erfgoed een gezamenlijk proces is en dat de betekenis van het erfgoed – net als de samenleving – voortdurend verandert.

Inspelen op de betekenisgeving van erfgoed die door mensen gegeven wordt, heeft een sterke invloed op hoe een erfgoedprofessionaal zijn werk vormgeeft. Wie openstaat voor verschillende verhalen, waarden en perspectieven kiest eerder voor een menselijke en participatieve aanpak. Het onderzoek toont hoe professionals steeds meer buiten hun eigen muren te treden om in te spelen op de behoeften van de maatschappij.

“Kom eens naar de wijk toe, naar het buurtpunt of een woning om te luisteren naar bewoners of ondernemers”

Gemeenteambtenaar, afdeling wijkzaken

In de praktijk blijkt het een uitdaging voor sommige professionals om de traditionele manier van werken en eigen concepten los te laten en zeggenschap te delen. En om in plaats daarvan kennis, tijd en ruimte te maken voor een brede en domein overstijgende samenwerking. Het onderzoek laat zien dat empathische kenmerken als openheid, luisteren en in gesprek gaan belangrijke sleutels zijn voor de Faro-aanpak.

Verandering op meer niveaus

Uiteindelijk zijn het de mensen zelf die het werk doen, niet de gemeente maar de ambtenaar, niet het museum maar de conservator. Faro vraagt niet alleen om kennis over participatie en nieuwe vaardigheden van de erfgoedprofessional, maar méér nog om een brede visie op erfgoed en een open houding.

Tegelijkertijd heeft het veelomvattende begrip erfgoed en de verbindende en faciliterende rolopvatting van de professional betrekking op zowel de professionals zelf als de organisatorische context en sector waarin gewerkt wordt. Dat vraagt aandacht op organisatie- en beleidsniveau en een verschuiving in de positie van erfgoed in de samenleving.

Aanbevelingen – Hoe kunnen erfgoedprofessionals, erfgoedinstellingen en overheden werken volgens het verdrag van Faro?

De bevindingen uit het onderzoek leveren een grote variëteit aan informatie en kennis op over de bestaande erfgoedparticipatiepraktijk en geven inzicht in hoe erfgoedprofessionals en erfgoedorganisaties kunnen werken op een Faro-manier. Daaruit zijn aanbevelingen voor beleid, professionals, organisaties en de sector te destilleren waarmee ze hun voordeel kunnen doen. Ze zijn hier onderverdeeld in drie groepen.

Adviezen voor erfgoedprofessionals (op individueel niveau)

- Sta open, stel je luisterend en ondersteunend op.
- Ga op zoek naar verbinding: maak contact, zoek de connectie en blijf communiceren. Begin vanuit een gezamenlijke interesse.
- Bouw je netwerk op om kennis en contacten bij elkaar te brengen en de samenwerking te borgen voor de toekomst.
- Realiseer je dat burgers en erfgoedgemeenschappen hun eigen betekenis en waardering hebben, maak daar ruimte voor en durf eigen mening los te laten, sta open voor andermans opvattingen en waarden.
- Respecteer verschillende perspectieven, achtergronden en identiteiten.
- Ken je plek in het participatiespeelveld, speel de bijbehorende rol en haak in op de behoeften van andere partijen.
- Wees duidelijk over de kaders van de participatieactiviteit, de rol- en taakverdeling, de stem en invloed van verschillende partijen.
- Blijf experimenteren en wees er helder over.
- Zorg dat je beschikt over goede communicatieve en faciliterende vaardigheden. Heb de juiste methoden en tools in de vingers en kies de geschikte aanpak en werkvormen voor het doel, de omstandigheden en de doelgroep.
- Wees toegankelijk – zorg dat er een duidelijk aanspreekpunt is en een herkenbaar gezicht
- Treed buiten de muren van de organisatie, ga naar de mensen toe. Sluit bijvoorbeeld aan bij bijeenkomsten in de buurt of bij ontmoetingen die door een erfgoedgemeenschap zijn georganiseerd.
- Hanteer een toegankelijk taal en pas je taal aan bij partners (burgers en andere domeinen). Controleer geregeld of je elkaar nog steeds begrijpt.

Adviezen op organisatieniveau

- Hanteer een dubbel perspectief bij de benadering van erfgoedparticipatie. Het gaat enerzijds om een top-downbenadering waarbij er voor burgers of gemeenschappen ruimte is om een rol te spelen in institutionele erfgoedprocessen. Anderzijds is het van belang oog te hebben voor bottom-up initiatieven waarbij gemeenschappen actief zijn met erfgoed.
- Blijf de brede invulling van erfgoedgemeenschappen gebruiken: denk aan mensen die met elkaar verbonden zijn door geografische en sociale verwantschap. Maar let op dat deze term niet altijd door groepen zelf wordt gebruikt.
- Zoek win-winkansen over de schotten heen: combineer doelen van verschillende partners, bijvoorbeeld organisaties in de zorgsector of het onderwijs. Hoe kun je elkaar helpen en versterken?
- Speel in op de representativiteit van de mensen in je erfgoedorganisatie én het erfgoed, zodat het kan bijdragen aan interculturele verbondenheid, meerstemmigheid en erkenning van verschillende perspectieven.
- Zorg ervoor dat iemand duurzaam contact heeft met netwerken van burgerinitiatieven, erfgoedgemeenschappen en maatschappelijke organisaties. Zo kunnen organisaties bewust inspelen op het aanmoedigen van informele en formele netwerken.
- Kies voor een netwerk aanpak: voor domein overstijgend werken en investeer in duurzame relaties met andere organisaties en domeinen.
- Mobiliseer sleutelfiguren wanneer nodig. Deze mensen kunnen een passende werkwijze gebruiken en hebben toegang tot een groot netwerk.
- Maak ruimte en capaciteit onder medewerkers om te experimenteren, reflecteren en leren-door-te-doen.
- Om digitale kennis en vaardigheden te ontwikkelen voor participanten en initiatiefnemers is het mogelijk om sleutelfiguren in te zetten als digitale-netwerkcoaches en/of maak cursussen over digitalisering breed toegankelijk.
- Bied middelen voor burgerinitiatieven, zoals een fysieke ruimte en ontmoetingsplek of digitale infrastructuur. Ondersteun en/of vereenvoudig het proces om financiering aan te vragen en te krijgen.

Adviezen op beleidsniveau

- Het is voor beleid relevant om zicht te hebben op de hoeveelheid en welke erfgoedgemeenschappen die actief zijn. Hiervoor dient een instrument (monitor) ontwikkeld te worden. Om beter zicht te krijgen op de vormgeving en dynamiek van de gemeenschappen is de methode van interviews afnemen te beperkt; een participerende en observerende (etnografische) methode van onderzoek, waardoor je inzicht kunt krijgen in een gedeelde cultuur en dynamieken van een bepaalde groep, is aan te bevelen.
- Stel financiële vergoedingen beschikbaar om gelijke kansen te creëren om te participeren en exclusiviteit te elimineren. De behoefte van burgerinitiatiefnemers en erfgoedgemeenschappen aan minimale financiële middelen (om de inzet van eigen middelen te stoppen) is van cruciaal belang om hindernissen weg te nemen bij participatieprojecten.
- Erken en maak ruimte voor de sociale waarde van erfgoed naast de cultuurhistorische waarde van erfgoed. Doe dat bij waarderingcriteria en door het erfgoed als middel in te zetten en domein overstijgend te werken.
- Introduceer een brede maatschappelijke betekenis van het erfgoedbegrip in de verschillende beleidsdomeinen.
- Maak een beroepskwalificatiedossier of competentieprofiel voor de erfgoedprofessional die werkt in de geest van Faro met daarin een omschrijving van de gewenste kennis en kunde.
- Geef aandacht aan het Faro-gedachtegoed en de Faro-praktijk in de opleiding en bijscholing van erfgoedprofessionals. Breng erfgoed in bij andere disciplines en studies zoals sociaal werk.
- Heb aandacht voor de opleiding en bijscholing van burgers om de bewustwording voor erfgoed en de sociale waarde van erfgoed te creëren, en organisatorische en digitale vaardigheden te ontwikkelen. Daarnaast dient kennis over het duurzaam borgen van digitale kennis breed ondergebracht te worden in een erfgoedparticipatieproject om een kwetsbare positie van kennis bij een enkele persoon te vermijden.
- Fondsen en overheden kunnen taalgebruik breder en toegankelijker maken en subsidieaanvragen vereenvoudigen. Daarnaast kunnen ze in gesprek gaan met erfgoedgemeenschappen, bijvoorbeeld tijdens informatiebijeenkomsten, om de afstand in taalgebruik te overbruggen.

Hoe nu verder?

De resultaten van dit kwalitatieve onderzoek worden in eerste instantie gebruikt voor het samenstellen van de Faro-uitvoeringsagenda die onderdeel vormt van het advies aan de staatssecretaris van Cultuur en Media. De bevindingen worden getoetst en aangevuld door gesprekken met mensen uit de erfgoedwereld en worden ingezet bij de onderbouwing van de ambities en voorstellen die verder uitgewerkt worden op een participatieve manier.

De geanonimiseerde data zijn geborgd en kunnen geraadpleegd worden om antwoorden op andere vragen buiten de reikwijdte van dit onderzoek te beantwoorden – bijvoorbeeld over de invloed van de COVID-19-pandemie op participatieprojecten.

Bijlage 1. Samenvatting van de methodologie

Aanpak

Vanwege de breedte van het kwalitatieve onderzoek en de aard van de verkenning is voor een onderzoeksstrategie en -benadering gekozen die de ervaringen van individuen – en de daaruit af te leiden algemene bevindingen – centraal stellen.

Erfgoedparticipatie wordt daarbij nader bestudeerd door de drijfveren, rolopvattingen en werkwijzen van zowel erfgoedprofessionals als erfgoedgemeenschappen in kaart te brengen.

Bovendien worden ook de behoeften voor deelname aan een erfgoed proces op een rij gezet.

Er is een serie semigestructureerde interviews afgenomen om de onderzoeksvragen te kunnen beantwoorden en erfgoedparticipatie in de huidige context te begrijpen. De respondenten zijn mensen die actief betrokken zijn bij erfgoedparticipatie in de praktijk.

Dataverzameling – de interviews

- In de periode van september 2019 tot en met juni 2021 zijn in totaal **99 interviews met 104 respondenten** afgenomen.
- Voor de eerste 14 interviews is gebruik gemaakt van een gestructureerde vragenlijst, daarna is gekozen voor een meer flexibele aanpak met semigestructureerde interviews. Het onderzoek is in heel Nederland en binnen drie internationale participatieprojecten uitgevoerd.
- De interviews hebben betrekking op **61 participatieactiviteiten**: 34 daarvan zijn activiteiten die geïnitieerd zijn door burgers, verenigingen of stichtingen (56%). 27 zijn initiatieven opgezet door erfgoedinstellingen of overheden (44%). De activiteiten hadden betrekking op diverse erfgoedactiviteiten zoals herbestemmingsprojecten, de aanwijzing van monumenten, waardering van collecties, de ontwikkeling van beleid en publieksarcheologie². De rest van de interviews is gehouden met bijvoorbeeld gemeenteambtenaren die over hun aanpak en ervaringen in het algemeen vertelden.
- **Wie waren de respondenten?**
 - Alle respondenten waren op een of andere manier actief betrokken bij een of meer participatieactiviteiten in de erfgoedsector. Een aantal keer zijn verscheidene betrokkenen van één activiteit geïnterviewd.
 - Iets meer dan de helft van de respondenten (**55%**) werkte bij een organisatie of overheid. Dat waren vooral gemeenteambtenaren (inclusief erfgoedambtenaren en ambtenaren van bijvoorbeeld afdelingen welzijn en wijkzaken) en medewerkers bij musea en andere erfgoedinstellingen. Ook waren er enkele mensen uit andere domeinen bij, zoals iemand van een zorginstelling en eentje van een woning-

corporatie, en er was een respondent werkzaam bij een fonds. **45%** bestond uit participanten van activiteiten, erfgoedvrijwilligers, initiatiefnemers en vertegenwoordigers van stichtingen.

- Het grootste deel van de respondenten is geselecteerd door de Faro-verbinders.³ Daarbij is de sneeuwbalmethode toegepast: een respondent kon zelf weer een nieuwe aandragen. Deelnemers zijn ook geworven door de inventarisatie van erfgoedparticipatieprojecten en andere activiteiten in het programma Faro (bijvoorbeeld vanuit de regeling van het Fonds voor Cultuurparticipatie). De selectie is niet per se representatief voor het hele land en de diversiteit van initiatieven.
- **Wie waren de interviewers?** De meerderheid (80%) van de interviews is afgenomen door de Faro-verbinders en een aantal journalisten dat opdracht kreeg vanuit de Rijksdienst voor het Cultureel Erfgoed. Daarnaast is een reeks interviews gedaan door het Faro-team en door zzp'ers in de erfgoedsector die gevraagd zijn om een onderwerp uit te diepen.
- Tijdens de periode van de interviews is COVID-19 van grote invloed geweest op de participatieactiviteiten van de respondenten.

Data-analyse

Alle interviews met respondenten zijn opgenomen, geanonimiseerd en getranscribeerd. Daarna is een data-analyse uitgevoerd door een team dat bestond uit: Annemarie Willems, Gábor Kozijn (tot februari 2021), Agnes Brokerhof, Margriet Kim Nguyen, Wim Burggraaff en Wilma Simons. Deze groep werd ondersteund door de stagiairs en vanaf 2022 heeft Lorna Cruickshanks zich aangesloten bij het onderzoeksteam. Ieder teamlid kreeg een of meer onderzoeksvragen onder de aandacht en codeerde en analyseerde de vragenlijsten en geanonimiseerde transcripten. De codes hadden betrekking op de thema's die aan de onderzoeksvragen gekoppeld zijn, zoals rolopvatting, werkwijzen, vaardigheden en behoeften. De sortering van data door ze te coderen (labelen) maakt het mogelijk om verbanden te leggen en antwoorden te formuleren op de onderzoeksvragen.

Daarnaast zijn de belanghebbenden door middel van een stakeholdersanalyse geïdentificeerd en geordend naar hun belang en invloed in een kwadrantenmodel. Dat zijn de **actoren** (initiatiefnemers en uitvoerders met belang en invloed), de **doelgroep** (met vooral belang), de **beïnvloeders** (vooral invloed bijvoorbeeld als vergunningverlener of financier) en **geïnteresseerden** (toeschouwers zonder belang of invloed).

² Voor een idee van de soort activiteiten, zie: <https://www.cultureelerfgoed.nl/onderwerpen/erfgoedparticipatie-faro/faro-in-de-praktijk>

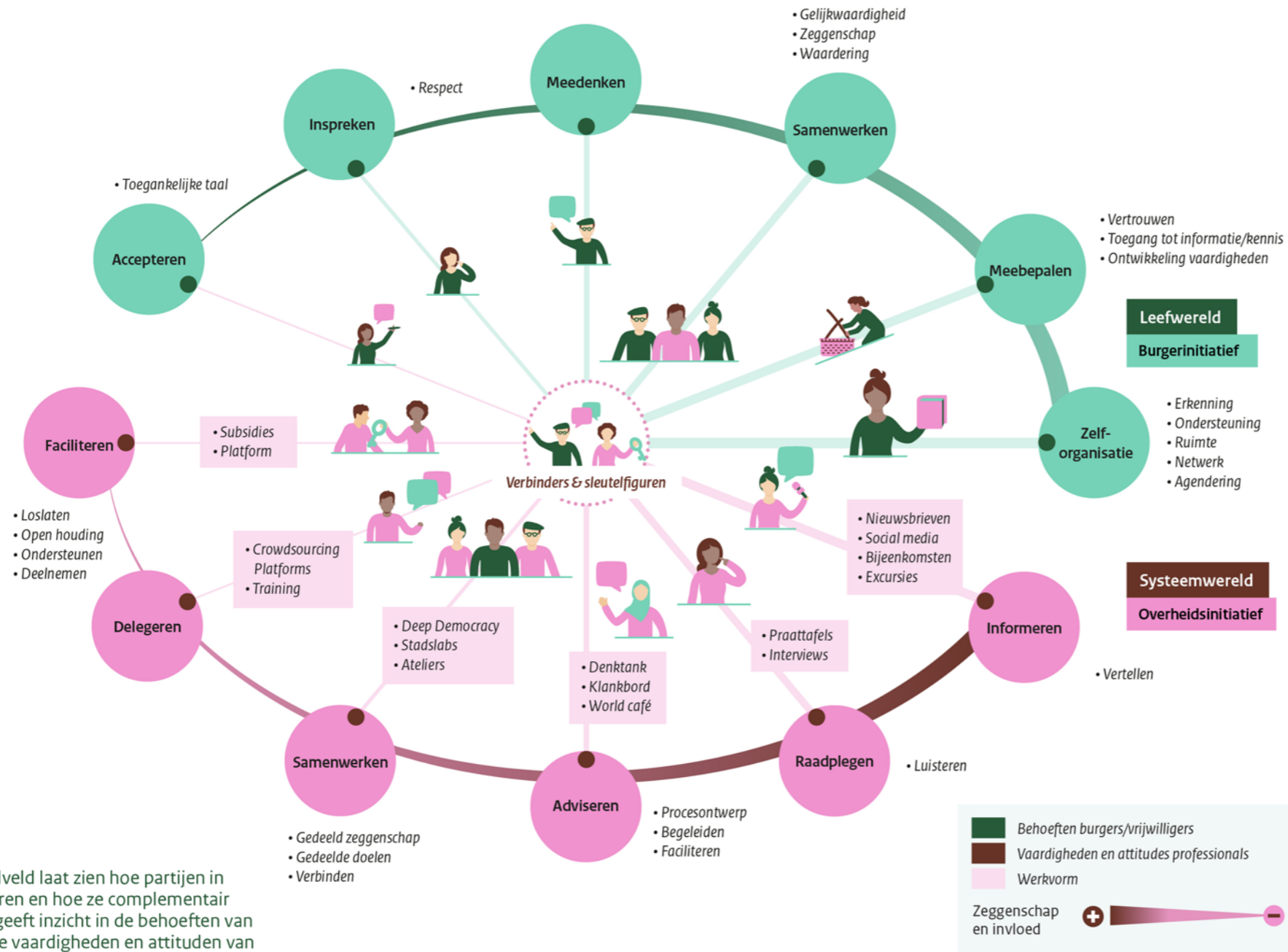
³ De Faro verbinders zijn zes erfgoedprofessionals met uitgebreide kennis van erfgoedparticipatie, aangesteld vanuit het programma Faro om onderzoek te doen en proefprojecten te stimuleren en faciliteren.

De teamleden bespraken de bevindingen gezamenlijk. Dat was een proces van bouwen, verfijnen en verbeteren: teamleden keken en dachten met elkaar mee en hebben de codelijst uitgebreid met relevante termen. De inzichten zijn daarna getoetst en gekoppeld

aan theorie, beleid, en de bevindingen en uitkomsten bij andere activiteiten van de RCE (vooral praktijkwerkplaatsen en focus-groepen). Uiteindelijk schreven de teamleden voor elke deelvraag een rapportage.

Bijlage 2. Het erfgoedparticipatiespeelveld

Het erfgoedparticipatiespeelveld



Het erfgoedparticipatiespeelveld laat zien hoe partijen in elkaars activiteiten participeren en hoe ze complementair aan elkaar kunnen zijn. Het geeft inzicht in de behoeften van de vrijwilligers, de benodigde vaardigheden en attitudes van de erfgoedprofessionals, en de mogelijke werkvormen die zijn ingezet bij verschillende ontmoetingen.

Colofon

Samen leren door te doen

Samenvatting van een kwalitatief onderzoek naar de Faro-praktijk in de Nederlandse context

Programma Faro

Auteurs: Agnes Brokerhof, Wim Burggraaff, Lorna Cruickshanks, Margriet Nguyen, Wilma Simons

Eindredactie: Anne Versloot

© Rijksdienst voor het Cultureel Erfgoed, Amersfoort 2022

Rijksdienst voor het Cultureel Erfgoed

Postbus 1600

3800 BP Amersfoort

www.cultureelerfgoed.nl