

Methodologische verantwoording

bij de rapportages van het Faro-onderzoek

In deze bijlage volgt een uitgebreide toelichting op de methodologie van het Faro-onderzoek van de Rijksdienst voor het Cultureel Erfgoed. In de andere vijf deelrapportages is alleen een samenvatting opgenomen.

Colofon

Auteur: Annemarie Willems en
Margriet Nguyen
Programma Faro

Eindredactie: Anne Versloot
Fotografie binnenwerk: David Jagersma
Vormgeving: Things to Make and Do

© Rijksdienst voor het Cultureel
Erfgoed, Amersfoort 2022

Rijksdienst voor het Cultureel Erfgoed
Postbus 1600
3800 BP Amersfoort
www.cultureelerfgoed.nl
info@cultureelerfgoed.nl



Voorwoord

In 2019 begon onze verkenning naar de toepassing van het Europese Verdrag van Faro in Nederland. ‘De waarde van cultureel erfgoed voor de samenleving’ luidt de veelbelovende titel, maar de eerlijkheid gebiedt te zeggen dat we destijds nog een beperkt beeld hadden van wat dat concreet voor de Nederlandse erfgoedpraktijk kon betekenen.

Dus wat doe je dan? Je begint een onderzoek.

Inderdaad – en dat hebben we geweten. Want hoe begin je een onderzoek naar een verdrag dat, op een paar eenzame uitzonderingen na, niemand kent? Het is een beetje als de weg vragen aan iemand die ook verdwaald is. Toch is dat wat we gingen doen. We ontmoetten mensen, we noemden hen Faro-verbinders en ze gingen eropuit. Ze keken om zich heen, kwamen anderen tegen, stelden vragen, trokken weer verder, van het een kwam het ander en geleidelijk aan begonnen we de contouren te zien van wat de Faro werk- en denkwijze in Nederland inhoudt. De zoektocht werd een heus onderzoek, kwalitatief met semigestructureerde gesprekken zoals dat heet, met respondenten. Het resultaat van wat al die mensen uit de praktijk vertelden, ligt nu voor u.

We hebben een heleboel geleerd (zoals meer inzicht in de behoeften van participanten, sociale-waarde-creatie, participatieve werkwijzen, stakeholders en Faro-definities). Maar weten we nu *alles* wat we moeten weten en geeft dit onderzoek antwoorden op *alle* vragen? Nee, natuurlijk niet. We hebben samen met iedereen die heeft bijgedragen aan onze zoektocht naar Faro in Nederland wel een mooie kaart gemaakt. We weten waar we heen kunnen en hoe we daar kunnen komen. Maar er valt nog veel meer te ontdekken, er zijn nog onverkende wegen en niet gevonden paadjes. En lang niet altijd zijn we het eens over de beste route.

Het zou me niet verbazen als we weer op Faro-reis gaan. Ik hoop dat u meegaat.

Michaela Hanssen

Programmamanager Programma Faro



Inleiding



Het grootschalige kwalitatieve onderzoek naar de Faro-ervaringen in het veld geeft inzicht in de bestaande praktijk en de manieren waarop burgerinitiatieven en erfgoedparticipatie het beste kunnen worden gestimuleerd en gefaciliteerd. Hier volgt een toelichting op de onderzoeksbenadering en -methode.

De belangrijkste vragen bij het Faro-onderzoek dat door de Rijksdienst voor het Cultureel Erfgoed is uitgevoerd, waren de volgende: hoe kunnen erfgoedprofessionals, erfgoedinstellingen en overheden werken volgens het Verdrag van Faro? En wat betekent de implementatie van dat verdrag voor de erfgoedpraktijk? Om die hoofdvragen te beantwoorden zijn – in samenspraak met een brede groep belanghebbenden door het hele land – zes deelvragen geformuleerd. De uitkomsten zijn een voor een nader uitgewerkt en toegelicht in zes afzonderlijke rapportages.

Hoe luiden de zes deelvragen?

- 1 Welke definities hanteren respondenten voor centrale begrippen uit het Verdrag van Faro?
 - Wat verstaan de respondenten onder cultureel erfgoed?
 - Wat verstaan de respondenten onder erfgoedparticipatie?
 - Wat verstaan de respondenten onder erfgoedgemeenschap?
- 2 Creëert erfgoedparticipatie sociale waarde, en zo ja, welke factoren zijn daarbij doorslaggevend?
 - Hebben respondenten het idee dat de omgang met erfgoed sociale waarde kan creëren?
 - Wat levert erfgoedparticipatie op volgens de respondenten en welke vormen van sociale waarde kunnen hierin worden onderscheiden?
 - Welke factoren zijn doorslaggevend voor het creëren van sociale waarde in de omgang met erfgoed?

Een gesprek wordt vastgelegd tijdens de eerste Faro Convention Meeting.
Foto: David Jagersma.



- 3 Welke werkwijzen en/of strategieën kunnen bij erfgoedparticipatie als inspiratiebron dienen voor overheden, maatschappelijke organisaties en bedrijven?
 - Welke strategieën en werkwijzen zetten de respondenten in?
- 4 Wat hebben professionals die te maken hebben met erfgoed en erfgoedgemeenschappen nodig voor de stimulering en het mogelijk maken van erfgoedparticipatie?
 - Welke vaardigheden hebben professionals die te maken hebben met erfgoed en erfgoedgemeenschappen nodig om erfgoedparticipatie te stimuleren en faciliteren?
 - Welke rolopvattingen zijn zichtbaar bij het stimuleren en faciliteren van erfgoedparticipatie door professionals die te maken hebben met erfgoed en erfgoedgemeenschappen?
- 5 Welke randvoorwaarden zijn voor burgers en/of vrijwilligers van belang om te participeren in het erfgoedproces?
 - Welke behoeften worden benoemd door burgers en/of vrijwilligers die participeren in een erfgoedproces?
- 6 Welke belanghebbenden spelen een rol bij participatieactiviteiten?
 - Wie zijn belanghebbenden?
 - Welke rol/positie nemen zij in?
 - Hoe verhouden de belanghebbenden zich tot elkaar?



1 – Onderzoeksstrategie en methode

Onderzoeksstrategie

Voor de beantwoording van de vragen is gekozen voor een inductieve onderzoeksstrategie. Deze past bij de nieuwe benadering van erfgoed die het Verdrag van Faro voorstaat en de aard van de verkenning van de RCE. Inductief betekent dat inzichten worden gevormd op basis van de data die vervolgens aan een bestaande theorie worden getoetst.¹

Gezien de breedte van dit onderzoek is gekozen voor zowel een fenomenologische als ‘grounded theory’-onderzoeksbenadering.² Een fenomenologie beschrijft voor individuen de betekenis van hun ervaringen met een concept of verschijnsel. Het doel is dan ook om tot begrip te komen van de essentie van de ervaring van een bepaald verschijnsel.

Grounded theory duidt op het zichtbaar maken van patronen of theorieën op inductieve wijze. In dit onderzoek wordt enerzijds gezocht naar het fenomeen erfgoedparticipatie door de drijfveren, behoeften en rolopvattingen van zowel erfgoedprofessionals als erfgoedgemeenschappen in kaart te brengen. Anderzijds worden via grounded theory patronen op een inductieve manier ontwikkeld om kennis, vaardigheden en randvoorwaarden voor

deelname aan een erfgoedparticipatieproces in het oog te krijgen. Ook zijn de stakeholders in kaart gebracht en wordt de sociale-waardecreatie toegelicht.

Onderzoeksmethode

De onderzoeksdata zijn verkregen door het afnemen van interviews met zowel betaalde erfgoedprofessionals en beleidsmakers, als leden van erfgoedgemeenschappen en vrijwilligers in de Nederlandse erfgoedwereld. In totaal zijn er 104 interviews afgenomen met 99 respondenten die betrokken waren bij 61 verschillende activiteiten. De interviews zijn gedaan door Faro-verbinders³, freelancejournalisten en zzp'ers in de culturele sector. De interviews voor de drie internationale casussen zijn afgenomen door twee leden van het analyseteam.

Voor de data-analyse zijn alle interviews opgenomen, geanonimiseerd en getranscribeerd. De interviews zijn daarna geanalyseerd door middel van codes. Daarnaast is er een stakeholdersanalyse gedaan. Verder is een aantal focusgroepen samengesteld om te helpen bij de analyse en de bevindingen aan te vullen en te toetsen.



2 – Dataverzameling

De vergaring van de data kan opgedeeld worden in twee fasen:

Fase 1

dataverzameling tussen september 2019 en mei 2020

In de eerste fase zijn 14 interviews gedaan. De Faro-verbinders namen de interviews af met behulp van een uitgebreide vragenlijst met vragen over projectkenmerken, betrokkenen, ervaringen bij de activiteiten en (onverwachte) gebeurtenissen en uitkomsten. De vragenlijst bood de interviewers een goede structuur, maar de lijst bleek te sterk afgebakend waardoor de individuele ervaring van de participant minder goed naar voren kwam. Daarnaast werden de antwoorden door de interviewer opgeschreven en niet rechtstreeks uit de mond van de bevrageerde vastgelegd.

Fase 2

dataverzameling van mei 2020 tot zomer 2021

Op basis van de ervaringen in fase 1 en na consultatie van een externe expert op het gebied van kwalitatieve data-analyse is ervoor gekozen om over te stappen op het afleggen van semigestructureerde diepte-interviews. (Zie [bijlage 1](#) voor de vragen voor deze interviews.)



Respondenten

De onderzoekseenheid is geselecteerd aan de hand van drie criteria:

- 1 De vertegenwoordiger van het project, bijvoorbeeld de initiatiefnemer, de projectleider of een belangrijk projectlid.
- 2 De vertegenwoordiger van de overheid (gemeente, provincie, Rijk), erfgoedinstelling of andere vertegenwoordiger.
- 3 De vertegenwoordiger van een burgerinitiatief, bijvoorbeeld een lid van de erfgoedgemeenschap, vrijwilliger, participant of initiatiefnemer.

Iets meer dan de helft van de respondenten (55%) werkte bij een organisatie of overheid. Ze waren vooral gemeenteambtenaren (inclusief erfgoedambtenaren en ambtenaren van bijvoorbeeld afdelingen welzijn en wijkzaken) en medewerkers bij musea en andere erfgoedinstellingen. Ook waren er enkele mensen uit andere domeinen bij, zoals iemand van een zorginstelling en een medewerker van een woningcorporatie, ook was er een respondent werkzaam bij een fonds. 45% bestond uit participanten van activiteiten, erfgoedvrijwilligers, initiatiefnemers en vertegenwoordigers van stichtingen.

De interviews hebben betrekking op 61 participatieactiviteiten: 34 daarvan zijn activiteiten die geïnitieerd zijn door burgers, verenigingen of stichtingen (dat is een aandeel van 56%). 27 zijn initiatieven opgezet door erfgoedinstellingen of overheden (dat is 44%).

De activiteiten omvatten diverse erfgoedactiviteiten zoals herbestemmingsprojecten, de aanwijzing van monumenten, waardering van collecties, de ontwikkeling van beleid en publieksarcheologie. De rest van de interviews is gehouden met bijvoorbeeld gemeentebtenaren die over hun aanpak en ervaringen in het algemeen vertelden. (Zie [bijlage 2](#) voor een overzicht van de respondenten.)

Casusselectie

De eerste casussen zijn geselecteerd door Faro-verbinders op basis van hun expertise en kennis waarbij de sneeuwbalmethode is toegepast – een respondent kon een nieuwe respondent aandragen. Voorwaarde voor de selectie van een casus was dat er een element van erfgoedparticipatie aanwezig was of dat erfgoed werd ingezet als middel. Doordat de interviewers in eerste instantie binnen hun bestaande netwerk hebben geïnterviewd is er mogelijk sprake van een selectiebias.

Uit de eerste selectie volgde een aantal andere casussen. Daarnaast is geput uit de bredere verkenning bij de Rijksdienst voor het Cultureel Erfgoed. Bijvoorbeeld: de interviews die zijn afgenomen door zzp'ers in de culturele sector die door de RCE zijn gevraagd om bepaalde onderwerpen uit te diepen, zoals meerstemmigheid en *oral history*. De internationale casussen zijn geselecteerd op basis van gesprekken met collega's van het programma Internationale Erfgoedsamenwerking van de RCE. Daarnaast is gekozen voor een gelijkmatige verdeling van respondenten uit verschillende regio's in Nederland.



3 – Data-analyse

De interviews zijn afgenomen totdat de dataverzameling geen nieuwe informatie meer opleverde, oftewel toen er verzadiging optrad.⁵ De data-analyse is uitgevoerd door een team dat bestond uit: Annemarie Willems, Gábor Kozijn (tot februari 2021), Agnes Brokerhof, Margriet Kim Nguyen, Wim Burggraaff en Wilma Simons. Deze groep werd in de periode september 2020 tot juni 2021 ondersteund door de stagiairs: Carmen Wind en Jasper Weinans, en in de periode februari 2021 tot juni 2021 door: Anna de Wit, Elzemiek Aalpoel en Stefan Tibboel. Vanaf 2022 heeft Lorna Cruickshanks zich aangesloten bij het team.

De werkwijze van het analyseteam had een iteratief karakter. Tijdens wekelijkse momenten werd door het team gereflecteerd op de groeiende hoeveelheid data en werden nieuwe theorieën en patronen ontwikkeld, bijgesteld en gevoed met nieuwe inzichten. Hieronder is in grote lijnen inzichtelijk gemaakt wat de werkwijze stap voor stap inhoudt om te komen van interview tot analyse. Het team besprak de vragenlijst/transcriptie gezamenlijk, daarna werden aanvullende vragen, opmerkingen, observaties genoteerd en verwerkt met behulp van kwalitatieve data-analysesoftware: Atlas-ti.

De resultaten zijn daarna getoetst en gekoppeld aan theorie, beleid en de bevindingen en uitkomsten bij andere activiteiten van de RCE (vooral praktijk-werkplaatsen en focusgroepen). Uiteindelijk schreven de teamleden voor elke deelvraag een rapportage.

Codering

Bij de codering werd in dit onderzoek ingegaan op *wat* professionals en erfgoedgemeenschappen ervaren op het gebied van erfgoedparticipatie, ook wel de ‘tekstuele beschrijving’ genoemd, en *hoe* ze dat hebben ervaren, oftewel de ‘structurele beschrijving’. In totaal zijn er 32 hoofdcodes aangemaakt. De onderzoeksvragen vormden de basis voor de codes. Er was bijvoorbeeld een code ‘behoefte niet-professional’, ‘ervaren opbrengst’, ‘werkwijze’, ‘drijfveer professional’. Een aantal codes is tijdens het proces ontstaan zoals de code ‘Faro en corona’.

Het sorteren van data door ze te coderen (labelen) zorgt ervoor dat het mogelijk wordt verbanden te leggen en er antwoorden op de onderzoeksvragen geformuleerd kunnen worden. *Axiale coding* heeft plaatsgevonden om verbinding tussen categorieën te maken. Daarnaast gebeurde *selectieve coding* voor een

omschrijving van kernbegrippen en integratie van gegevens om de onderzoeksvragen te beantwoorden. Gekeken is of een interpretatie van een verschijnsel zich verhoudt tot de literatuur of dat nieuwe patronen ontdekt werden.

Focusgroepen

Het theoretisch kader van het onderzoek naar sociale waarde is gebaseerd op een focusgroepgesprek met acht onderzoekers uit het sociale domein en erfgoed-domein dat in december 2020 plaatsvond. In dat gesprek is de sociale waarde van erfgoedparticipatie besproken en hoe die te onderzoeken. Inzichten uit dit groepsgesprek hielpen bij de analyse van de data.

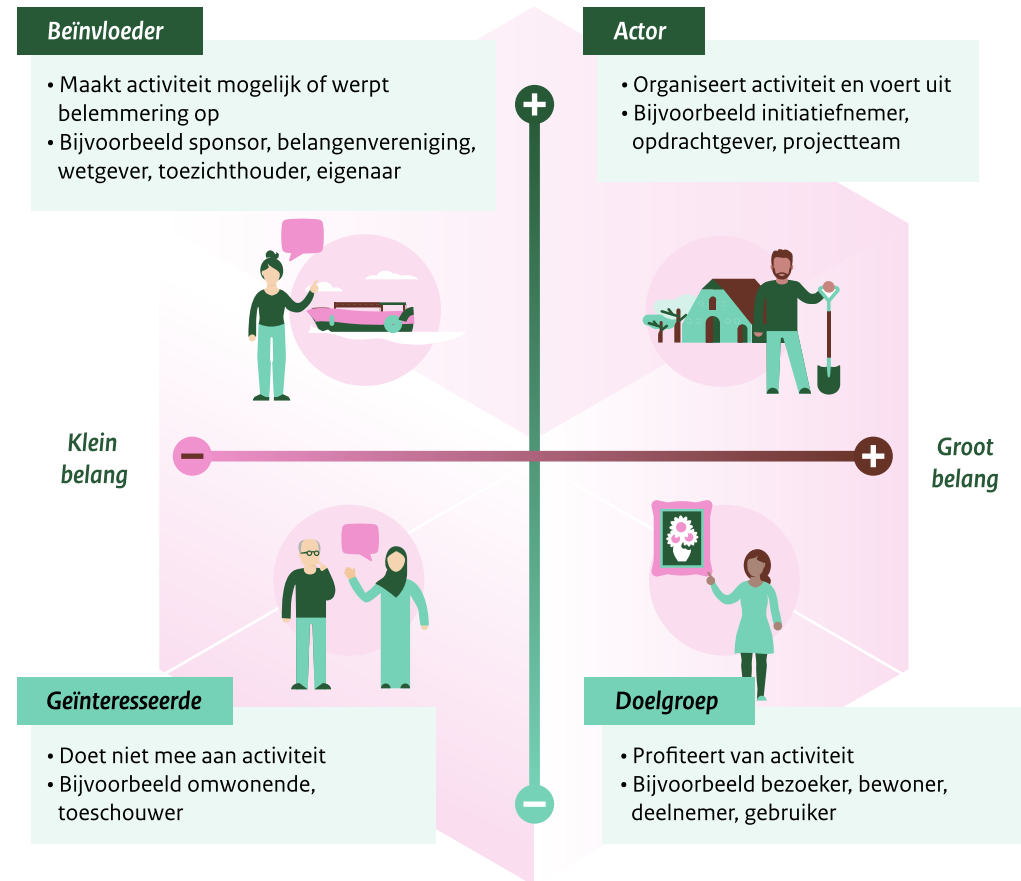
Ook voor onderzoeksvraag 4 is een focusgroep georganiseerd waarbij de vaardigheden van erfgoedprofessionals centraal stonden, zo werd meer informatie verzameld.



Daarnaast kwamen twee focusgroepen bij elkaar waar gekeken is hoe binnen het digitaal erfgoed geparticipeerd werd, welke methoden in gebruik waren en wat de drijfveren van participanten waren. De eerste focusgroep omvatte initiatiefnemers van drie projecten die te maken hadden met digitale-erfgoedparticipatie. De tweede focusgroep omvatte participanten uit diezelfde projecten. De focusgroepen zijn begeleid door een digitaal-erfgoedcoach.

Stakeholdersanalyse

In relatie tot onderzoeksvraag 6 zijn de belanghebbenden bij 24 activiteiten door middel van een stakeholdersanalyse geïdentificeerd en geordend naar hun belang en invloed in een kwadrantenmodel. Dat zijn de actoren (initiatiefnemers en uitvoerders met belang en invloed), de doelgroep (met vooral belang), de beïnvloeders (vooral invloed bijvoorbeeld als vergunningverlener of financier) en geïnteresseerden (toeschouwers zonder belang of invloed).



Afbeelding 1. Kwadrantenmodel voor stakeholdersanalyse.



4 – Betrouwbaarheid en validiteit

In dit onderzoek is geprobeerd de methodologie zo transparant mogelijk weer te geven, hetgeen bijdraagt aan de betrouwbaarheid. De kwalitatieve interviews zijn opgenomen en daarbij is steeds geprobeerd dezelfde semigestructureerde topiclijst te gebruiken. Ook is een groot deel van de ruwe data met het analyseteam besproken. Hiermee komt de intercodeurbetrouwbaarheid van het onderzoek naar voren. (Voor een overzicht van de respondenten zie [bijlage 2.](#))

Ook heeft *member validation* van de interviews plaatsgevonden waarbij resultaten zijn teruggekoppeld naar een aantal respondenten om (1) gegevens te controleren, (2) feedback van respondenten mogelijk te maken en (3) informatie aan te vullen. Met het eerste element wordt de betrouwbaarheid gewaarborgd, terwijl de laatste twee bijdragen aan de interne validiteit van het onderzoek.⁶

De interne validiteit geeft aan of er werkelijk een relatie is tussen twee of meer constructen.⁷

Die wordt gewaarborgd door de eerder besproken *member validation* en het gebruik van deductieve codering. De interviews zijn getranscribeerd en opgeslagen, en vervolgens gearchiveerd en aangevuld met persoonlijke aantekeningen. Hiermee wordt de navolgbaarheid van de kwalitatieve onderzoeksresultaten gewaarborgd.⁸ (Zie [bijlage tabel 1](#) voor interviewvragen.) De externe validiteit duidt op de generaliseerbaarheid van bevindingen naar een andere context of grotere groep.⁹

De bevindingen van dit onderzoek kunnen niet worden gegeneraliseerd aangezien kwalitatieve resultaten vooral context- en casusafhankelijk zijn. Wel geven ze inzicht in de bestaande praktijk en het is mogelijk om bevindingen te destilleren die als inspiratie kunnen dienen voor verschillende erfgoed-domeinen.



Tot slot

De resultaten van het onderzoek worden in eerste instantie gebruikt voor het advies aan de staatssecretaris voor Cultuur en Media. De bevindingen worden ingezet bij de onderbouwing van de ambities en voorstellen voor de ratificatie van het Verdrag van Faro die verder uitgewerkt worden op een participatieve manier.

Daarnaast zijn de geanonimiseerde data geborgd en kunnen geraadpleegd worden om antwoorden op andere vragen buiten de reikwijdte van dit onderzoek te beantwoorden – bijvoorbeeld over de invloed van de COVID-19-pandemie op participatieprojecten.



Bijlage 1 – Vragen voor semigestructureerde interviews

Ter ondersteuning van de interviewers kregen ze de volgende open vragen mee, die dicht bij de belevingswereld van de geïnterviewde liggen én aansluiten op de onderzoeksvragen:

- 1 Kun je kort vertellen waar de activiteit/het project/jouw werk met betrekking tot erfgoed uit bestaat?
- 2 Wat doe je m.b.t. de activiteit? (rol)
- 3 Waarom doe je wat je doet? (drijfveer, motivatie)
- 4 Hoe doe je wat je doet? (werkwijze, methode, strategie)
- 5 Als je een foto zou mogen maken van iedereen die bij het project betrokken is, wie zou daar dan opstaan? Kun je dit tekenen? (stakeholders, doelgroep)
- 6 Waar ben je het meest trots op binnen de activiteit? (reflectie)
- 7 Als je iets zou kunnen noemen waar je last van had, waar je niet zo blij mee was, wat zou dat dan zijn?
- 8 Zijn er nog andere zaken die je wilt delen over de activiteit?



Bijlage 2 – Overzicht van de respondenten

Respondent	Activiteit	Affiliatie	Interviewer
R1	Tentoonstelling en programmering	Museale sector	Faro-verbinder
R2	Participatief waarden	Erfgoedinstelling	Faro-verbinder
R3	Verhalentafel	Bibliotheek	Faro-verbinder
R4	Kunst in de openbare ruimte	Participant	Faro-verbinder
R5	Herbestemming	Overheid – gemeente	Faro-verbinder
R6	Verkenning beleid	Overheid – gemeente	Faro-verbinder
R7	Verkenning beleid	Overheid – gemeente	Faro-verbinder
R8	Verkenning beleid	Overheid – gemeente	Faro-verbinder
R9	Verkenning beleid	Overheid – gemeente	Faro-verbinder
R10	Burgerinitiatief	Participant	Faro-verbinder
R11	Burgerinitiatief	Participant	Faro-verbinder
R12	Burgerinitiatief	Participant	Faro-verbinder
R13	Burgerinitiatief	Participant	Faro-verbinder
R14	Placemakingplan	Ontwikkelaar	Faro-verbinder
R15	Burgerinitiatief	Participant	Faro-verbinder
R16	Herbestemming	Participant	Faro-verbinder
R17	Herbestemming	Woningcorporatie	Faro-verbinder
R18	Herbestemming	Participant/huurder	Faro-verbinder



Respondent	Activiteit	Affiliatie	Interviewer
R19	Herbestemming	Museale sector	Faro-verbinder
R20-21	Participatief waarden	Erfgoedinstelling	Faro-verbinder
R22-24	Participatief waarden	Participant	Faro-verbinder
R25	Tentoonstelling en programmering	Museale sector	Faro-verbinder
R26	Tentoonstelling en programmering	Museale sector	Faro-verbinder
R27	Verhalentafel	Bibliotheek	Faro-verbinder
R28	Verhalentafel	Participant	Faro-verbinder
R29	Tentoonstelling en participatief verzamelen	Museale sector	Faro-verbinder
R30	Tentoonstelling en participatief verzamelen	Participant	Faro-verbinder
R31	Verhalentafel	Participant	Faro-verbinder
R32	Museum	Museale sector	Faro-verbinder
R33	Stichting – lokaal dialect	Participant – stichting	Faro-verbinder
R34	Heemkundekring	Participant – stichting	Faro-verbinder
R35	Stichting	Participant – initiatiefnemer	Faro-verbinder
R36	Stichting – slavernijverleden	Participant – stichting	Faro-verbinder
R37	Adviseur kabinet en cultuur	Overheid – gemeente	Faro-verbinder
R38	Coördinator community	Overheid – gemeente	Faro-verbinder
R39	Afdeling welzijn	Overheid – gemeente	Faro-verbinder



Respondent	Activiteit	Affiliatie	Interviewer
R40	Afdeling wijkzaken	Overheid – gemeente	Faro-verbinder
R41	Beleid – afdeling erfgoed	Overheid – gemeente	Faro-verbinder
R42	Begeleiding vrijwilligers	Overheid – gemeente	Faro-verbinder
R43	Domeinoverstijgend projectleider	Overheid – gemeente	Faro-verbinder
R44	Beleid – afdeling erfgoed	Overheid – gemeente	Faro-verbinder
R45	Vrijwilligerscoördinator	Overheid – gemeente	Faro-verbinder
R46	Herbestemming	Participant – stichting	Faro-verbinder
R47	Beleid – monumentenzorg	Overheid – gemeente	Journalist
R48	Aanwijzing monumenten	Participant	Journalist
R49	Immaterieel erfgoed	Erfgoedinstelling	Journalist
R50	Immaterieel erfgoed	Participant – initiatiefnemer	Journalist
R51	Publieksarcheologie	Universiteit	Journalist
R52	Publieksarcheologie	Universiteit	Journalist
R53	Publieksarcheologie	Participant	Journalist
R54	Herbestemming	Onderzoek	Journalist
R55	Herbestemming	Participant – initiatiefnemer	Journalist
R56	Corona-verhalen verzamelen en archiveren	Erfgoedinstelling	Journalist
R57	Corona-verhalen verzamelen en archiveren	Erfgoedinstelling	Journalist



Respondent	Activiteit	Affiliatie	Interviewer
R58	Monumentenambtenaar	Overheid – gemeente	Journalist
R59	Monumentenambtenaar	Overheid – gemeente	Journalist
R60	Monumentenambtenaar	Overheid – gemeente	Journalist
R61	Gebiedsontwikkeling	Overheid – gemeente	Journalist
R62	Gebiedsontwikkeling	Landschapsontwerper	Journalist
R63	Gebiedsontwikkeling	Bewoner	Journalist
R64	Musea en inclusiviteit	Museale sector	Journalist
R65	Musea en inclusiviteit	Museale sector	Journalist
R66	Musea en inclusiviteit	Museale sector	Journalist
R67	Subsidieverstrekker	Fonds	Journalist
R68	Immaterieel erfgoed en duurzaamheid	Participant – initiatiefnemer	Journalist
R69	Kunstworkshops	Kunstenaar – initiatiefnemer	Journalist
R70	Kunstworkshops	Participant – vrijwilliger	Journalist
R71	Kunstworkshops	Participant – deelnemer	Journalist
R72	Publieksarcheologie	Overheid – gemeente	Zzp'er in de culturele sector
R73	Erfgoedcentrum	Onderzoeker/directeur	RCE Faro-team
R74	Erfgoedcentrum	Vrijwilliger – bestuurslid	RCE Faro-team
R75	Erfgoedcentrum	Onderzoeker/directeur	RCE Faro-team



Respondent	Activiteit	Affiliatie	Interviewer
R76	Museumproject	Museale instelling	RCE Faro-team
R77	Museumproject	Vrijwilliger – bestuurslid	RCE Faro-team
R78	Stakeholder management Werelderfgoed-site	Onderzoeker	RCE Faro-team
R79	Stakeholder management Werelderfgoed-site	Sitemanager en museum	RCE Faro-team
R80	Stakeholder management Werelderfgoed-site	Overheid – rijksoverheid	RCE Faro-team
R81	Oral history	Stichting – initiatiefnemer	Zzp'er in de culturele sector
R82	Reminiscentiekoffer	Participant – initiatiefnemer	Zzp'er in de culturele sector
R83	Herbestemming	Zorgorganisatie	Journalist
R84	Geschiedschrijving	Stichting – bestuurslid	Faro-verbinder
R85	Verhalenwebsite	Erfgoedinstelling	Faro-verbinder
R86	Verhalenwebsite	Participant – vrijwilliger	Faro-verbinder
R87	Verhalenwebsite	Participant – vrijwilliger	Faro-verbinder
R88-89	Beleid – monumentenzorg	Overheid – gemeente	Faro-verbinder
R90	Stichting lokaal gebouwd erfgoed	Participant – stichting	Faro-verbinder
R91	Gebouwd erfgoed	Adviseur huurdersvereniging	Faro-verbinder
R92	Publieksarcheologie	Archeologisch bedrijf	Faro-verbinder
R93	Gebouwd erfgoed	Participant – lid huurdersvereniging	Faro-verbinder
R94	Herdenking	Kunstenaar – initiatiefnemer	Journalist



Respondent	Activiteit	Affiliatie	Interviewer
R95	Immaterieel erfgoed	Participant – vrijwilliger	Journalist
R96-97	Immaterieel erfgoed	Participant – vrijwilliger	Journalist
R98	Herbestemming	Initiatiefnemer	Journalist
R99	Herdenking	Stichting – bestuurslid	Journalist
R100	Natuurlijk erfgoed	Initiatiefnemer	Journalist
R101	Gebouwd erfgoed	Stichting – bestuurslid	Journalist
R102	Immaterieel erfgoed	Kunstenaar – initiatiefnemer	Journalist
R103	Tentoonstelling	Museale sector	Journalist
R104	Erfgoedplatform	Stichting – bestuurslid	Journalist



Eindnoten

- 1 In de beantwoording van onderzoeksvraag 1 naar definities en onderzoeksvraag 2 naar sociale waarde is er deels voor een meer deductieve aanpak gekozen.
- 2 Creswell & Poth, 2018.
- 3 Vanuit het programma Faro (2019-2022) zijn zes zogeheten Faro-verbinders aangesteld, ze zijn erfgoedprofessionals met uitgebreide kennis van erfgoedparticipatie en een groot netwerk in een specifieke regio of domein.
- 4 Voor een idee van de soort activiteiten, zie: www.cultureelerfgoed.nl/onderwerpen/erfgoedparticipatie-faro/faro-in-de-praktijk
- 5 Boeije & Bleijenbergh 2019.
- 6 Cutcliffe & McKenna 2002.
- 7 Lee 1999.
- 8 Heus (et al.) 2019.
- 9 Van Thiel 2015.



Literatuur



Creswell, J.W. & C.N. Poth (2018), *Qualitative Inquiry and Research Design Choosing among Five Approaches*. 4^e druk, SAGE Publications, Inc.

Cutcliffe, J. R., & H.P. McKenna (2002), 'When do we know that we know? Considering the truth of research findings and the craft of qualitative research', *International Journal of Nursing Studies*, 39(6), 611-618. [https://doi.org/10.1016/S0020-7489\(01\)00063-3](https://doi.org/10.1016/S0020-7489(01)00063-3)

Boeije, H. & I. Bleijenbergh (2019), *Analyseren in kwalitatief onderzoek*, Boom Uitgevers, Amsterdam.

Lee, T.W. (1999), *Using Qualitative Methods in Organisational Research*, SAGE.

Thiel, S. van (2015), *Bestuurskundig onderzoek: een methodologische inleiding*, 3^{de} druk, uitgever Coutinho.



