

Den Haag - Rotterdam

Onderlegger voor de
Regionale Energiestrategie



RES. Een Regionale Energiestrategie

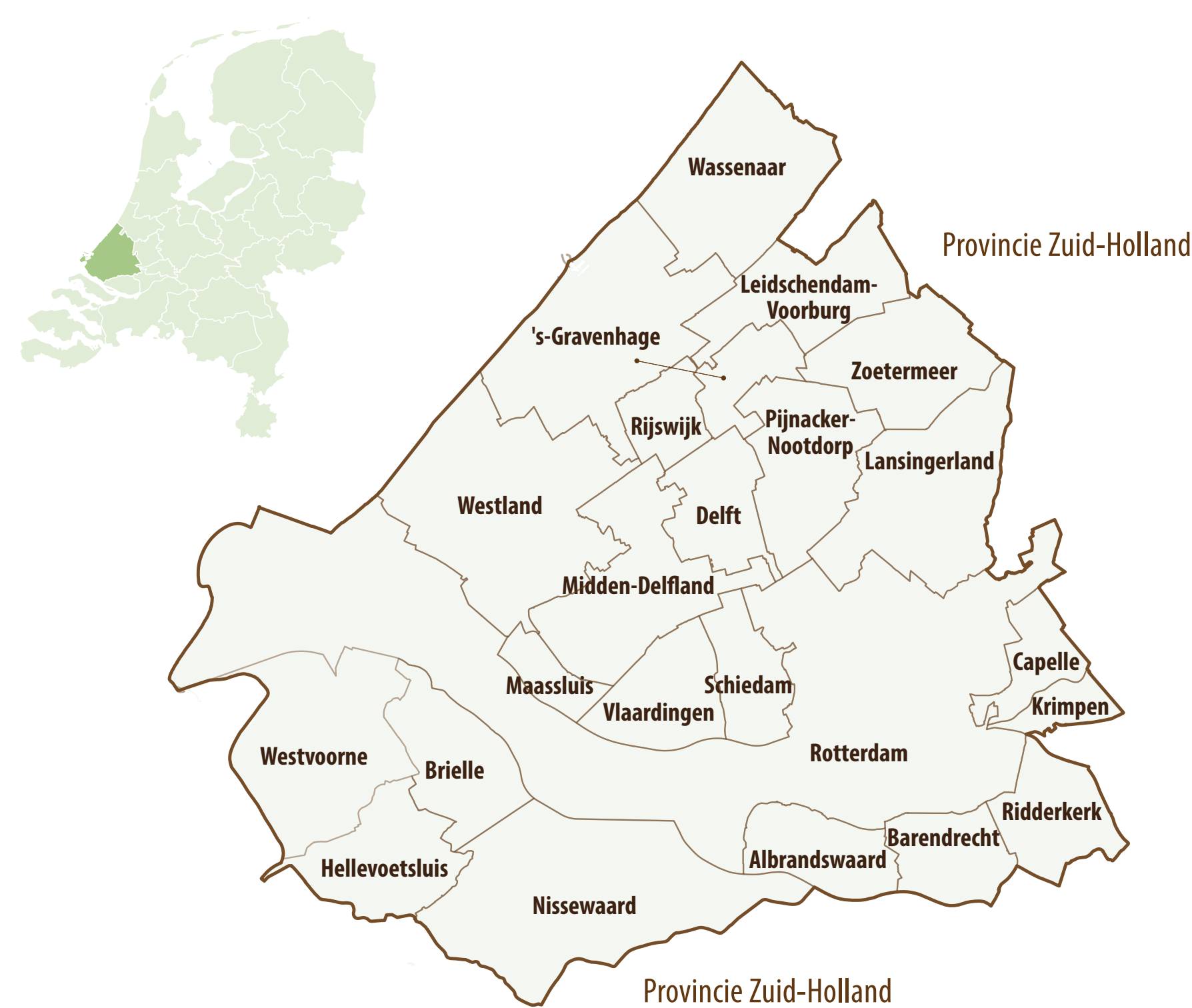
Nederland is opgedeeld in dertig energie-regio's. Gemeenten, provincies en waterschappen werken binnen de regio samen aan een Regionale Energiestrategie (RES). De RES is een instrument om gezamenlijk keuzes te maken voor de opwekking van duurzame elektriciteit, de warmtetransitie in de gebouwde omgeving en de daarvoor benodigde opslag en energie-infrastructuur.

RCE. Kenmerken en identiteit gebied

De Rijksdienst voor het Cultureel Erfgoed zet zich in om erfgoed te integreren in ruimtelijke ontwikkelingen. Bij de afweging van strategische keuzes en gebiedsgericht maatwerk gaat de Nationale Omgevingsvisie (NOVI) uit van het principe: Kenmerken en identiteit van het gebied staan centraal. Cultuurhistorie en herkenbaarheid van het landschap, eigen aan onze identiteit, bepalen in belangrijke mate of de maatschappij een ruimtelijke ontwikkeling als passend ervaart.

Deze kaart is onderdeel van een handreiking die de regio helpt om een RES op te stellen, rekening houdend met de (cultuurhistorische w.o. archeologische) karakteristieken en kenmerken van het cultuurlandschap. Ook vindt u op de site van de rijksdienst 'panorama landschap' en digitale thematische landschapskaarten. Door de kennis te ontsluiten blijft de geschiedenis van onze leefomgeving voor ons allen herkenbaar. [Zie: www.cultureelerfgoed.nl/duurzaam](http://www.cultureelerfgoed.nl/duurzaam)
Voor informatie over archeologie: rce.webgispublisher.nl/Viewer.aspx?map=WaardekaartVeevloed

RES Regio Den Haag - Rotterdam telt 23 gemeenten



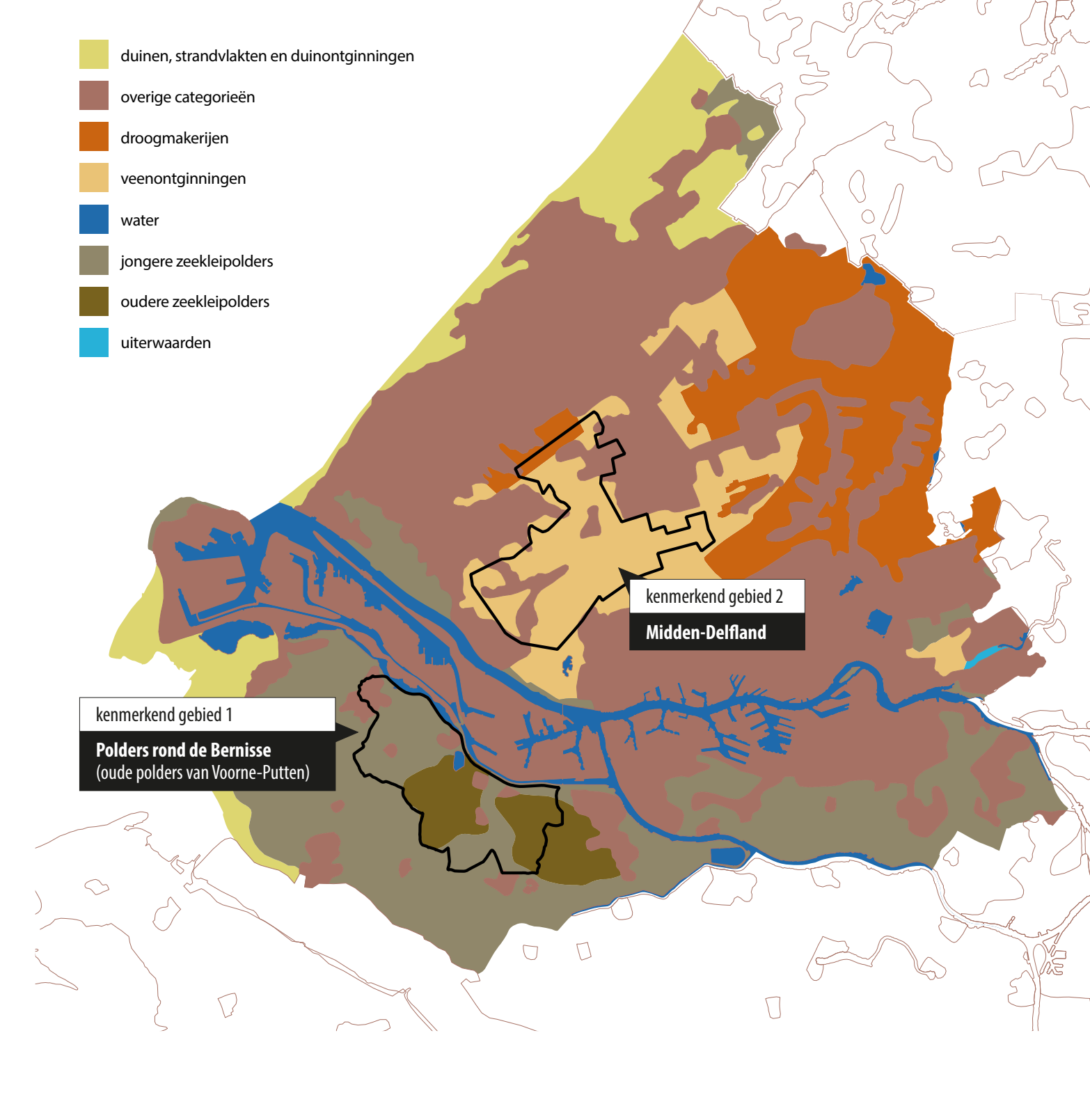
Landschapstypenkaart met 2 kenmerkende gebieden voor de ontginningsgeschiedenis van RES Den Haag - Rotterdam

Gebieden worden kenmerkend genoemd als de agrarische ontwikkelingsgeschiedenis hebben bedoelen we 'hoe mensen het landschap hebben gevormd' in de afgelopen 150 tot 200 jaar. In de RES Den Haag-Rotterdam worden al heel lang mensen die duizenden jaren teruggaat, zoals aangetoond in Vlaardingen. De monding van de Maas met zijn nevensluilen vormt al sinds de Romeinse tijd een belangrijke vaarroute. De duinen en kleigronden langs de rivier waren aantrekkelijke woonplaatsen. Zo ook het kenmerkende gebied langs de Bernisse. Hier is de structuur van de oude ringpolders nog steeds goed afleesbaar.

1. Polders rond de Bernisse (oude polders van Voorne-Putten)
Gaaf overgebleven landschap op Voorne-Putten, waar de bijzondere polderontwikkeling van het eiland goed afleesbaar is. Brielle is een beschermd stadsgedicht met bijna 400 rijksmonumenten.

Voorne-Putten was oorspronkelijk een uitgestrekt veengebied, dat in de Middeleeuwen succesvol is ingepolderd. Eerst ontstonden de kenmerkende ronde ringpolders Heenvliet, Abbenbroek, Geervliet, Biert en Zwartevaal. Geleidelijk slibde het gebied rond en tussen de ringpolders aan, waarna ook dit bedijkt werd. Die nieuwe polders waren rationeler van opzet. Uiteindelijk ontstonden zo de eilanden Voorne en Putten, van elkaar gescheiden door de riviergeul Bernisse. Erlangs en langs de toenmalige Maasmonding ontstonden kleine handelsstadjes, waarvan er vier thans beschermd dorpsgezicht zijn: Brielle, Abbenbroek, Geervliet en Heenvliet. Brielle groeide rond 1400 uit tot één van de belangrijkste havenstadjes van Holland. Dit veranderde allemaal na de Sint Elisabethsvloed (1421), toen de Maasmond verschoven naar het Haringvliet-Hollandsch Diep en de scheepvaart aan het stadje voorbij ging. De Bernisse verlandde en werd grotendeels ingepolderd. Brielle veranderde in een vestingstadje en vormde samen met Hellevoetsluis en twee forten de Stelling van de Monden der Maas en het Haringvliet (18de-19de eeuw). In 1831 is het Kanaal door Voorne gegraven als verbinding van Rotterdam naar de Noordzee. Het bleek te smal en werd voornamelijk gebruikt als trekvaart.

De opkomst van de haven van Rotterdam en de bijbehorende industriegebieden betekende dat grote delen van Voorne-Putten transformeerden tot bebouwd gebied. Het aandachtsgebied 'de polders rond de Bernisse' is dit tot op heden bespaard gebleven en heeft een uniek en goed afleesbaar landschap behouden.



2. Midden-Delfland
Ingeklemd tussen de stedelijke omgeving van Den Haag/Delft en Rotterdam ligt dit grootschalig open veenland. Omdat het gebied nooit is afgegraven of bemalen is dit een van de weinige oorspronkelijke laagveengebieden in Nederland. De randen van Schiedam en Vlaardingen zijn ingericht als moerasgebieden met de herkenbare cultuurhistorisch waardevolle verkavelingsstructuur afgewisseld met hoog opgaande beplanting. Het hart van het gebied is een groot open gebied dat vooral in gebruik is door de veeteelt.

Dit Middeleeuwse laagveenontginninglandschap heeft een karakteristieke strokenverkeveling met kaarsrechte sloten afgewisseld met smalle polderwegen met knotwilgen, boerderijen met dichte erfbeplanting en geriefbosjes. Karakteristiek zijn de clusters van boerderijen op kreekruggen (Negenhuizen, Zouteveen en Zuidbuurt). De boerderijen staan op enige afstand van de weg, daarmee, verbonden door lange oprijlanen.

Legenda cultuurhistorie - energie

- beschermd stads- of dorpsgezicht
- oude boskernen, houtwallen en heggen
- buitenplaatsen
- lijnies, stellingen en schootsvelden
- rijksmonumenten
- grondgebruik grasland
- grondgebruik akkerbouw
- grondgebruik fruitteelt
- kassen
- dijken, uiterwaarden, kolken
- eendenkooi
- bestaande windturbines (anno 2019)
- transformatorhuisje (rijksmonument)
- hoogspanningsleiding
- schoorsteen

