



Rijksdienst voor het Cultureel Erfgoed  
Ministerie van Onderwijs, Cultuur en  
Wetenschap



# Met zachte hand

*Het schoonhouden van bijzondere  
objecten in interieurs*

# Met zachte hand

*Het schoonhouden van bijzondere objecten in interieurs*

---

## Inhoud

Dank	2
Kijk, denk, doe (niet)	3
Schoonmaakspullen	4
Gebruik schoonmaakspullen	5
Techniek van het stoffen	6
Meubelen	7
Metalen en vergulde of verzilverde (onderdelen van) voorwerpen	8
(Spiegel)glas	9
Aardewerk en porselein	10
Tapijten en meubelbekleding	11
Marmeren en stenen voorwerpen	12
Lijsten om schilderijen en tekeningen	13
Plastic en perspex voorwerpen	14
Dagelijks onderhoud (omgeving van het voorwerp, vloeren en sokkels)	15
Een voorwerp tijdelijk verplaatsen	16

# Dank

---

## **Zeer gewaardeerde schoonmaker/-ster,**

In het gebouw waar u schoonmaakt staan voorwerpen uit de kunstcollectie van de Rijksdienst voor het Cultureel Erfgoed (RCE). Dit zijn bijzondere, vaak kostbare en ook kwetsbare voorwerpen. Ze moeten heel voorzichtig worden schoongemaakt.

Kunstvoorwerpen schoonmaken wil zeggen: de voorwerpen én de omgeving waarin ze staan of hangen stofvrij houden. Stof trekt namelijk vocht en ongedierte aan en kan daardoor schimmel of schade veroorzaken.

In deze kaartenset staat hoe u dat moet doen. U vindt kaarten met basisregels en kaarten met instructies voor specifieke voorwerpen, zoals meubelen en glaswerk.

Lees de kaarten goed door en hou ze tijdens het schoonmaken bij de hand.

Hebben de voorwerpen meer zorg nodig dan op de kaarten staat? Ga dan nooit zelf aan de slag! Zeg het meteen tegen de beheerder. Die neemt dan contact op met ons, de eigenaar van de voorwerpen. En wij zullen dan actie ondernemen.

Dankzij uw zorg en aandacht blijven de kunstvoorwerpen in goede staat en kunnen veel mensen ervan genieten, nu en in de toekomst. Hiervoor danken wij u hartelijk!

## Kijk, denk, doe (niet)

---

Vóór alles geldt: bekijk het voorwerp eerst nauwkeurig voordat u iets doet. Beoordeel daarbij of het wel noodzakelijk of mogelijk is dat het wordt afgestoft. Zijn er misschien onderdelen losgekomen zodat het beter niet kan worden aangeraakt?



### **Kijk**

Kijk of er onregelmatigheden zijn. Als u denkt dat een voorwerp stuk, vuil, beschimmeld of anders dan anders is, zeg het dan meteen tegen de beheerder en stof het niet af. Let ook op (nieuwe) houtwormgaatjes.



### **Denk**

Maak de omgeving van de kunstvoorwerpen regelmatig stofvrij. (Zie kaart *Dagelijks onderhoud - omgeving van het voorwerp, vloeren en sokkels*). Stof de kunstvoorwerpen alleen af als het echt nodig is. Doe dit niet vaker dan nodig, 1 of 2 keer per jaar is vaak genoeg. (Zie kaart *Techniek van het stoffen*).



### **Doe (niet)**

Werk met zachte hand. Draag altijd handschoenen. Raak voorwerpen zo min mogelijk aan. Werk met zachte hand en oefen nooit kracht uit bij het afstoffen van het voorwerp.



### **Hou het droog**

Kies de juiste schoonmaakspullen voor de specifieke klus. Ga altijd droog te werk bij het schoon en stofvrij houden van de voorwerpen en gebruik geen vocht. Gebruik nooit schoonmaak-, poets- of glansmiddelen en ook geen geprepareerde doekjes.

# Schoonmaakspullen

---

## Wat heeft u nodig



Ansell- of nitril-handschoenen (Ansell-handschoenen zijn duurzamer dan de eenmalig te gebruiken nitril-handschoenen)



Antistatische wisser zonder impregneer- middelen of siliconen



Zachte geitenharen kwasten



Mini-grip zakjes met niet- vlekken pen of -stift



Zachte, fijngeweven microvezeldoekjes voor glas



Stofzuiger (bij voorkeur snoerloos), met instelbare zuigkracht en HEPA-filter



Droge antistatische doekjes zonder siliconen of andere toevoegingen



Lichtgewicht trapje



Zachte stoffer en plastic blik

# Gebruik schoonmaakspullen

## Doen

- Gebruik voor een houten voorwerp een andere kwast/microvezeldoek dan voor een metalen of glazen voorwerp.
- Geef met gekleurd tape aan voor welk soort voorwerp het gereedschap wordt gebruikt. Bijvoorbeeld: rood voor hout-en-meubelen, groen voor metaal, blauw voor schilderijlijsten, enzovoort. 1 Schrijf de kleurenindicatie op een kaart en doe dit bij de schoonmaakspullen, zodat iedereen weet waarvoor het gereedschap wordt gebruikt.
- Gebruik alleen schone schoonmaakspullen. Zo voorkom je krassen. Maak na elke stofbeurt de kwasten schoon met een sopje van groene zeep. Spoel ze goed na met schoon water en laat ze daarna goed drogen. Microvezeldoekjes kunnen in de wasmachine (zonder wasverzachter, want daardoor verandert het doekje in een 'gewoon' zacht doekje!).
- Bind harde of metalen onderdelen van kwasten en ander schoonmaakgereedschap als stoffers af met touw of tape, zodat objecten tijdens het stoffen hier niet door beschadigd kunnen worden.

## Niet doen

- Gebruik nooit vochtige, geprepareerde of geïmpregneerde doekjes (zoals Pledge-, Glassex- en Swifferdoekjes). Deze tasten het oppervlak van de voorwerpen aan en vocht laat witte plekken na op hout, lost vergulding op en verergert slijtage.
- Gebruik nooit zeep, ammonia, spiritus, glans- of poetsmiddelen. Veel schoonmaakmiddelen bevatten chemische stoffen die schadelijk zijn voor tere of antieke voorwerpen. Koper- en zilverpoets zorgen voor krassen en slijtage.



## Techniek van het stoffen

Stof objecten alleen af als het echt nodig is en het stof hinderlijk zichtbaar is. Meestal zal een stofbeurt niet vaker dan eenmaal per kwartaal of halfjaar nodig zijn – soms zelfs maar eenmaal per jaar. Dit zal in de praktijk moeten blijken. Maak bij voorkeur een schema of een lijst wanneer de stofbeurten plaats hebben gevonden. Zo weet elke schoonmaker wanneer de laatste stofbeurt is geweest.

Let bij het afstoffen altijd op beschadigingen, zwakke plekken, breuken, losse of verdwenen onderdelen, ongedierte of schimmelvorming op de voorwerpen of in hun directe omgeving. Stof dan niet af, maar meld de verandering of schade direct bij de beheerder.

Bewaar losse of afgebroken onderdelen in een plastic (mini-grip) zakje of envelop bij het voorwerp. **1** Schrijf hier op om welk voorwerp het gaat, de datum en de naam van de vinder/melder. Maak als het even kan een foto van de schade en stuur die aan de beheerder.

Gebruik bij een bewerkt of ruw oppervlak een zachte kwast, bij een glad en vlak oppervlak een zachte doek.

Stof van boven naar beneden en van binnen naar buiten, dan kan na het afstoffen het vrijgekomen stof gemakkelijk van de vloer gezogen worden.

### Niet 'boenen'

Stof altijd 'met lichte hand' en oefen nooit druk uit. **2** Door de wrijving die daardoor ontstaat kan de afwerking beschadigd raken of zelfs geheel verdwijnen.



# Meubelen



## Wat heeft u nodig

Zachte kwast

Zachte doek

### Voorwerpen

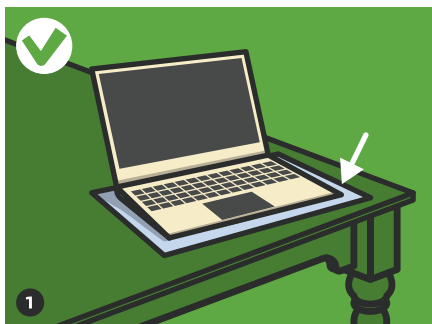
Tafels, stoelen en banken (zonder bekleding), kasten, kisten, bureaus etc. Klokken en pendules.

Voor de bekleding van stoelen en banken zie pag. 12 Tapijten en meubelbekleding

### Doen

- Laat kandelaars, vazen, laptops, toetsenborden, enzovoort, op tafels en kasten altijd op hun onderzetter staan. **1**  
Zo voorkom je krassen in het blad.
- Controleer op houtworm, schimmel, loszittend fineer of andere losse onderdelen. Zorg dat de kwast of doek hier niet achter blijft haken.
- Kijk ook eens aan de onderkant van een meubel.
- Stof het meubel voorzichtig af met een zachte kwast of eventueel met een zachte doek.

Wees extra voorzichtig met gefineerde, beschilderde of vergulde meubelen.



### Niet doen

- Zet meubelen niet in de was.
- Poets metalen onderdelen van meubelen niet. Die onderdelen zijn vaak gevernist, verguld of verzilverd, dat verloren kan gaan bij het poetsen.
- Verplaats klokken en pendules nooit. Raak nooit de wijzers aan. Vermijd het stoffen ónder een pendule: daardoor kan de slinger los raken of verbuigen. Als een klok onder een stolp staat stof dan alleen de stolp.
- Ga nooit op een meubel staan. **2**



### Zeg het meteen tegen de beheerder als

- poten of arMLEUNINGEN los zitten
- fineer, beschildering of bladgoud loskomt
- u krassen of kringen in het meubel aantreft
- u vindt dat meubelen in de was gezet moeten worden
- u houtworm of schimmel ziet
- stoelbekleding vuil of gescheurd is of loszit



# Metalen en vergulde of verzilverde (onderdelen van) voorwerpen



## Wat heeft u nodig

- Zachte kwast
- Zachte doek
- Handschoenen

Metalen voorwerpen kunnen van verschillende materialen zijn gemaakt: ijzer, goud, zilver, koper, koperlegeringen etc. Zij zijn zeer gevoelig voor luchtvochtigheid, zuren, zouten en aanraking met blote handen.

## Voorwerpen

Tafelzilver, pendules, sieraden, kunstobjecten, vizels, keukeninrichting, tinnen voorwerpen, kandelaars, lampen etc.

## Doen

- Draag handschoenen.
- Stof af met een zachte kwast (bewerkte of ruwe oppervlakken) of zachte doek (gladde of vlakke oppervlakken)
- Verwijder direct een per ongeluk geplaatste vingerafdruk heel voorzichtig met een zachte doek. **1**



## Zeg het meteen tegen de beheerder als

- u denkt dat een metalen voorwerp gepoetst moet worden
- u ziet dat onderdelen loszitten of losraken
- er bijv. kaarsvet op of naast een kandelaar is gelekt
- u krassen of kringen, roest, schimmel of ongedierte ziet
- u een poederachtig laagje op het metaal aantreft

## Niet doen

- Pak vergulde of metalen voorwerpen nooit met blote handen vast. Vingerafdrukken kunnen ook jaren later nog zichtbaar worden.
- Gebruik nooit vocht of poetsmiddelen.
- Gebruik geen microvezeldoekjes.
- Poets ook metalen onderdelen van meubelen niet. Die zijn vaak vernist, verguld of verzilverd, wat verloren gaat bij het poetsen.

# (Spiegel) glas



## Wat heeft u nodig

Zachte kwast

Microvezeldoek voor glas

Handschoenen

Antiek spiegelglas bevat vaak kwik dat na verloop van jaren uit het glas kan komen. Als u kleine zilveren bolletjes of druppeltjes onder de spiegel aantreft, raak ze dan niet aan, het is waarschijnlijk kwik. **1** Kwik is schadelijk voor de gezondheid.

## Voorwerpen

Vlakglas in spiegels, lijsten, meubelen of vitrines etc.

## Doen

- Draag handschoenen.
- Stof de lijst af met een zachte kwast, gebruik een microvezeldoek voor het glas.
- Is het glas heel erg vuil? Pak dan een schoon ietwat vochtig microvezeldoekje. Poets het glas zachtjes schoon.

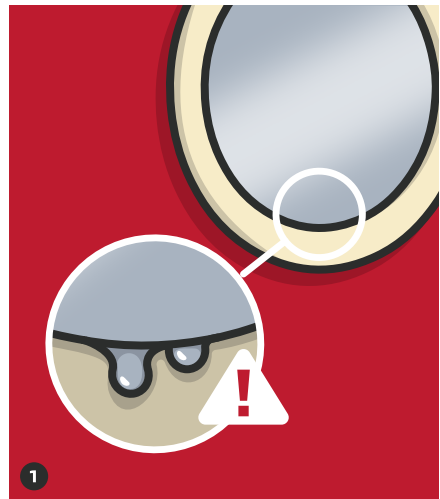
Oud spiegelglas ziet er vaak verweerd of dof uit. Dat kun je niet verhelpen met schoonmaken. Ga hier dan niet te veel op poetsen.

## Niet doen **2**

- Gebruik geen natte doek of een spons.
- Gebruik geen water en een wisser.
- Gebruik geen vernevelspuit.
- Gebruik geen Glassex, spiritus of ammonia.

### Zeg het meteen tegen de beheerder als

- u houtworm of schimmel in een spiegellijst denkt te zien
- u barsten of breuken in het glas aantreft
- u kleine zilveren bolletjes of druppeltjes onder de spiegel ziet liggen



1



2

# Aardewerk en porselein



## Wat heeft u nodig

Zachte kwast  
Handschoenen

### Voorwerpen

Vazen, serviesgoed, kommen, schotels, beelden en beeldjes, kaststellen etc.

### Doen

- Wees extra voorzichtig. Aardewerk en porselein zijn heel breekbaar.
- Draag handschoenen.
- Stof af met een zachte kwast.
- Gebruik altijd 2 handen, waarbij een hand de onderkant ondersteunt. **1** Vazen en kandelaars kunnen bijvoorbeeld uit meerdere onderdelen opgebouwd zijn, controleer dit eerst!



### Niet doen

- Pak aardewerken en porseleinen voorwerpen nooit vast bij het oor, de knop of de rand. **2**
- Gebruik geen microvezeldoekje. De wrijving van een microvezeldoekje kan stof en vuil in barstjes en in gebarsten glazuur doen dringen.



### Zeg het meteen tegen de beheerder als

- u barsten of breuken ontdekt
- u losse onderdelen vindt
- u denkt dat een grondiger schoonmaakbeurt nodig is

# Tapijten en meubelbekleding



## Wat heeft u nodig

Stofzuiger

Kwast

Antistatisch doekje

## Voorwerpen

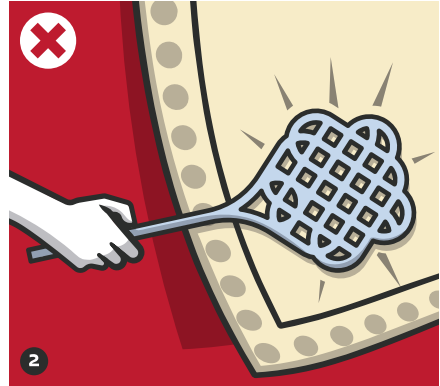
Vloertapijten

Stoelen en banken met stoffen bekleding

Het schoonmaken van gordijnen, wandkleden en wandbespanningen wordt door specialisten van de RCE gedaan.

## Doen

- Zet de stofzuiger in een lage stand. Gebruik het platte mondstuk zonder borstel.
- Zuig het vloerkleed voorzichtig in 1 richting en met de pool mee. Niet heen-en-weer 'boenen'. **1** Wees voorzichtig met kwetsbare franje.
- Zuig regelmatig ook de onderkant van het vloerkleed.
- Maak de stoelbekleding schoon met een kwast of een antistatisch doekje. Haal de kwast of het doekje heel licht met een dansende beweging over de bekleding.
- Zuig regelmatig ook de onderkant van stoelzittingen.

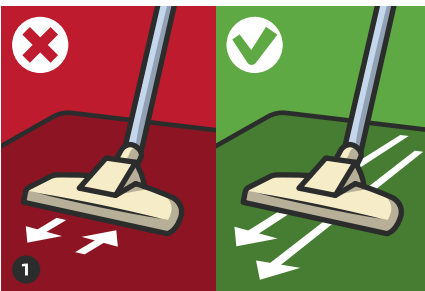


## Niet doen

- Klop een vloerkleed niet uit. **2**
- Maak geen gordijnen en wandkleden schoon.

## Zeg het meteen tegen de beheerder als

- u in het tapijt of de stoelbekleding slijtplekken, scheuren, losse draden of loskomende franje ontdekt
- u onder het tapijt of de stoel schimmel, motten of andere insecten aantreft
- u ziet dat er vlekken op de stoelbekleding of het tapijt zijn gekomen
- u denkt dat het tapijt of de stoel schoongemaakt moet worden
- u denkt dat gordijnen of wandkleden schoongemaakt moeten worden.



# Marmeren en stenen voorwerpen



## Wat heeft u nodig

Zachte kwast

Zachte doek

### Voorwerpen

Beelden, borstbeelden, marmeren tafel- of bureaubladen

Deze voorwerpen lijken hard en sterk, maar ze zijn heel gevoelig voor vocht en krassen en kunnen gemakkelijk breken.

### Wat heeft u nodig

Zachte kwast en zachte doek

### Doen

- Stof af met een zachte kwast **1** (bewerkte of ruwe oppervlakken) of zachte doek (gladde of vlakke oppervlakken)
- Laat kandelaars, vazen, enzovoort, op een marmeren of stenen blad altijd op hun onderzetter staan of zet ze op een onderzetter. **2** Zo voorkom je krassen in het blad.

### Niet doen

- Gebruik geen natte doek of een spons. **3**
- Zet de voorwerpen niet in de was.

### Zeg het meteen tegen de beheerder als

- u krassen of kringen in of op een voorwerp ontdekt
- u schimmel of ander ongedierte aantreft
- u vindt dat een marmeren blad in de was gezet moet worden



Geen natte doek of spons

# Lijsten om schilderijen en tekeningen



**Wat heeft u nodig**

Zachte kwast

Handschoenen

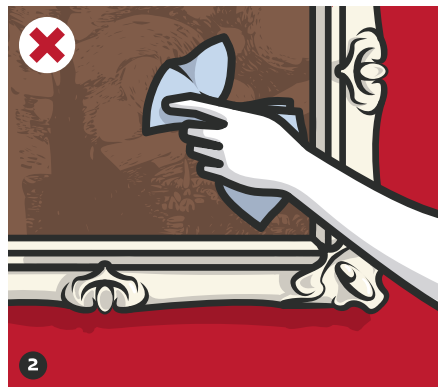
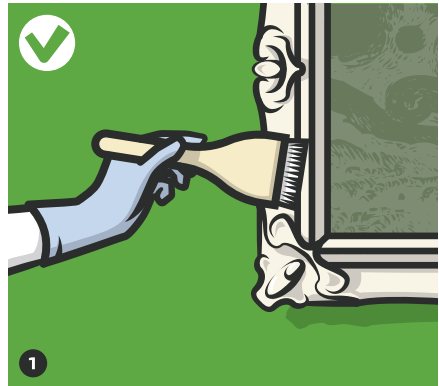
Schilderijen en tekeningen zijn heel gevoelig voor stoten, krassen, vocht en temperatuurwisselingen. Raak nooit het schilderij of de tekening zelf aan. Stof de lijst alleen af wanneer het echt nodig is.

## Doen

- Draag handschoenen.
- Stof de lijst voorzichtig af met een zachte kwast zonder hierbij het schilderij te raken **1**.
- Als een schilderij of tekening van glas is voorzien, stof dan ook het glas voorzichtig af met een zachte kwast.

## Niet doen

- Raak nooit het schilderij of de tekening zelf aan **2**. Ze mogen dus ook nooit worden afgestoft.
- Gebruik nooit een vochtig doekje om het glas schoon te maken.



### Zeg het meteen tegen de beheerder als

- U denkt dat een stofbeurt van het veroppervlak nodig is
- U scheuren, barsten of losse delen ontdekt of
- U veranderingen in oppervlak, glasplaat of lijst ziet
- U denkt dat het werk los zou kunnen raken of niet meer veilig lijkt te hangen

# Plastic en perspex voorwerpen



## Wat heeft u nodig

- Zachte kwast
- Handschoenen

### Voorwerpen

Kunstobjecten, beschermende vitrines, onderdelen van meubelen zoals armleggers etc.

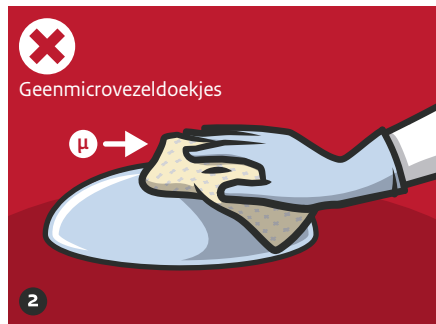
Plastic en perspex zijn in wezen heel zachte materialen en zijn heel gevoelig voor krassen en kringen.

### Doen

- Draag altijd handschoenen, elke vingerafdruk is zichtbaar.
- Stof voorzichtig af met een zachte kwast **1**.

### Niet doen

- Nooit 'vegen' of 'poetsen' met een microvezeldoekje. **2**
- Gebruik nooit water.
- Probeer krassen of kringen nooit zelf weg te poetsen. **3** Kunststof oppervlakken kunnen alleen door een specialist behandeld worden.



### Zeg het meteen tegen de beheerder als

- U denkt het voorwerp een grondiger schoonmaakbeurt nodig heeft
- u merkt dat onderdelen los gaan zitten
- u krassen of kringen ontdekt

## Dagelijks onderhoud (omgeving van het voorwerp, vloeren en sokkels)

---

Het is even onvermijdelijk als noodzakelijk dat ook de omgeving rondom de kunstvoorwerpen goed schoon en stofvrij wordt gehouden. De materialen en middelen die voor het dagelijks onderhoud worden gebruikt zijn wellicht andere dan die voor het stofvrijhouden van de kunstvoorwerpen en zijn geheel afhankelijk van de locatie. Zorg er in elk geval voor dat ook het gereedschap dat voor het schoonhouden van vloeren, en ramen etc. wordt gebruikt de kunstvoorwerpen geen schade kan doen.

### Doen

- Werk rustig en gecontroleerd. Wees er altijd op bedacht dat schoonmaakgereedschap schade kan aanrichten: let dus altijd op. Denk hierbij aan stoten met de stofzuigermond of -slede, het uiteinde van de bezemsteel of van de zwabber of mop.
- Gebruik zachte schoonmaakmaterialen en bescherm harde en uitstekende delen van schoonmaakgereedschap met zacht materiaal.
- Gebruik een stofzuiger met HEPA-filter en instelbare zuigkracht. HEPA-filters zijn te herkennen aan een frame met een heel fijn raster. Dit soort filters kunnen meer en kleinere stofdeeltjes vasthouden. HEPA-filters hebben codes, zoals 12, 13 of 14. Hoe hoger het getal, hoe fijner het filter en hoe kleiner de deeltjes zijn die het opvangt en hoe beter het de lucht filtert. (Vergeet niet dit filter jaarlijks te vervangen.)
- Houd met de stofzuigermond, mop of veger altijd afstand tot de voorwerpen en hun sokkels. Een sokkel is er weliswaar om

het voorwerp te beschermen, maar ook deze kan gemakkelijk krassen of er kunnen verfschilfers afgestoten worden.

- Stof sokkels af met een zachte microvezeldoek. Houd daarbij ook altijd enige afstand tot het voorwerp dat er op staat.
- Vergeet ook de onderkant van een vloerkleed niet. Motten en ander ongedierte wonen graag onder vloerkleden en doen zich tegoed aan de textielvezels. Zuig daarom niet alleen onder het vloerkleed, maar stofzuig het vloerkleed af-en-toe ook aan de onderkant.

### Niet doen

- Zet nooit een emmer water op tapijten, meubelen, sokkels, houten parketvloer.
- Wees spaarzaam met water als een vloer gedweild moet worden. Gebruik niet te veel water wanneer de omgeving van voorwerpen met mop of dwell wordt schoongemaakt. (Optrekkend) vocht kan de afwerking beschadigen en vergroot de kans op schimmel en ongedierte.



# Een voorwerp tijdelijk verplaatsen



## Wat heeft u nodig

Handschoenen

Twee handen

### Wanneer

Bij een grotere schoonmaakbeurt

### Doen

- Draag altijd handschoenen.
- Controleer voor het verplaatsen eerst uit hoeveel onderdelen het voorwerp bestaat, of delen loszitten en of er misschien onderdelen zijn gelijmd.
- Loop zo min mogelijk met een voorwerp.
- Schuif nooit met een voorwerp, maar til het op aan de constructieve delen (dus niet aan randen, oren, ornamenten, leuningen **1**, handvatten etc.).
- Gebruik, ook voor kleine voorwerpen, altijd 2 handen: 1 hand ter ondersteuning en 1 hand om vast te houden **2**.
- Pak voorwerpen zo breed mogelijk vast. Zo is het voorwerp stabiel en voelt u wanneer u ergens tegenaan dreigt te stoten.
- Draag een stoel altijd aan of onder de zitting en een tafel nooit aan het blad maar aan de stabiele delen daaronder.

### Niet doen

- Laat een voorwerp nooit op een poot of hoek rusten.
- Pak voorwerpen nooit met blote handen vast.
- Stapel nooit meubelen op elkaar.
- Zet een voorwerp niet in de loop of achter een deur.
- Zet een voorwerp niet in de buurt van een kachel of verwarmingselement – houd minstens 1,5 meter afstand.
- Zet een voorwerp niet in direct zonlicht of bij een open raam.
- Zet een voorwerp niet op een stoffige of vochtige plaats.



### Zeg het meteen tegen de beheerder als

- u losse onderdelen ontdekt
- u schimmel of ander ongedierte aantreft
- u ziet dat een voorwerp beschadigd is

**Colofon**

Met zachte hand

Het schoonhouden van bijzondere objecten in interieurs

Auteur: Rijksdienst voor het Cultureel Erfgoed

Illustraties en ontwerp: Thijs Geritz

© Rijksdienst voor het Cultureel Erfgoed, 2020

Rijksdienst voor het Cultureel Erfgoed

Postbus 1600

3800 BP Amersfoort

[www.cultureelerfgoed.nl](http://www.cultureelerfgoed.nl)

Voor algemene vragen aan de RCE

Bel 033 – 421 7 456 of stuur een mail naar [info@cultureelerfgoed.nl](mailto:info@cultureelerfgoed.nl).

Met kennis en advies geeft de Rijksdienst voor het Cultureel Erfgoed de toekomst een verleden.