



Rijksdienst voor het Cultureel Erfgoed
Ministerie van Onderwijs, Cultuur en
Wetenschap



Doen of laten

Voor bruikleennemers van de RCE

Contact **Bruikleenservice RCE**

E-mail: bruikleenservice@cultureelerfgoed.nl

Telefoon: 06-27821772/3

Colofon

Doen of laten

Voor bruikleennemers van de RCE

Auteur: Rijksdienst voor het Cultureel Erfgoed

Illustraties en ontwerp: Thijs Geritz

© Rijksdienst voor het Cultureel Erfgoed, 2020

Rijksdienst voor het Cultureel Erfgoed

Postbus 1600

3800 BP Amersfoort

www.cultureelerfgoed.nl

Voor algemene vragen aan de RCE

Bel 033 – 421 7 456 of stuur een mail naar info@cultureelerfgoed.nl.

Doen... of laten

Voor bruikleennemers van de RCE

Inhoudsopgave

Beste bruileennemer	4
Gebruiken... of niet?	5
<i>Glas en keramiek</i>	5
<i>Meubelen</i>	5
<i>Vloerkleden</i>	5
Schoonmaken... of niet?	6
<i>Algemene vuistregels</i>	6
<i>Meubelen</i>	6
<i>Schilderijen, tekeningen, vergulde lijsten en -objecten</i>	7
<i>Textiel en vloerkleden</i>	7
<i>Metaal en zilver</i>	7
<i>Kunststof kunstvoorwerpen</i>	7
<i>Glas en keramiek</i>	7
<i>Sculpturen op sokkel</i>	7
Verplaatsen... of niet?	8
<i>Bij verbouwings- of schilderwerkzaamheden</i>	9
<i>De juiste omgeving</i>	9
Repareren... of niet?	10
Cont(r)act	11

Beste bruikleennemer

Uw instelling heeft een of meer kunstvoorwerpen geleend uit de kunstcollectie van de Rijksdienst voor het Cultureel Erfgoed (RCE). Wij danken u daarvoor hartelijk, want uw locatie biedt ons een goede gelegenheid om de kunstvoorwerpen uit de rijkscollectie aan een breder publiek te laten zien.

Als bruikleennemer bent u nu verantwoordelijk voor het beheer van de geleende voorwerpen. Om u hierbij te helpen hebben we deze brochure samengesteld. U vindt hierin onder meer richtlijnen voor stofvrij houden, verplaatsen en wat te doen bij calamiteiten, maar ook enige uitleg over het belang van een stabiele temperatuur en de invloed van licht en vocht. Wellicht weet u al wat het dagelijks beheer van kunstvoorwerpen inhoudt en wat de RCE van u verwacht. Zie deze handleiding dan als een geheugensteuntje.

Wilt u een voorwerp verplaatsen, repareren, ruilen of teruggeven aan de RCE, neem dan altijd contact op met onze Bruikleenservice, via bruikleenservice@cultureelerfgoed.nl of 06-27821772 / 06-27821773.

Hier kunt u ook terecht voor informatie en advies over het beheer en onderhoud.



Gebruiken... of niet?

Glas en Keramiek

Voorwerpen van glas en keramiek mogen nooit worden gebruikt. Gebruik kommen en vazen dus niet als plantenbak of bloemenvaas en glazen niet om uit te drinken.

Als u meubelen en vloerkleden van ons in bruikleen heeft die u mag gebruiken, moet u daar uiteraard voorzichtig mee omgaan.

Meubelen

- Planken, laden en tafelbladen mogen niet zwaar beladen worden. Ze mogen in elk geval niet doorbuigen of doorzakken.
- Sluit kastdeuren en laden, zodat ze niet kromtrekken of uit het lood gaan hangen.
- Laat sleutels in het slot zitten. Als een kast of lade opengebroken moet worden is de schade groot. Bewaar reservesleutels zorgvuldig (voorzien van label met inventarisnummer).
- Gebruik zachte onderzetters (liefst van vilt), een glasplaat of desnoods een tijdschrift als u iets neerzet op een tafel of kast. Krassen ontstaan al snel, zelfs bij het 'even' neerzetten van bijvoorbeeld een laptop.
- Zet nooit echte planten of bloemen op kasten of tafels, ook niet op een onderzetter. Gemorst water en condens geven kringen en onherstelbare schade.
- Laat stoelen bij gebruik op hun 4 poten staan, dus niet 'wippen'.
- Ga nooit op een stoel of tafel staan.



Gebruik zachte onderzetters (liefst van vilt), een glasplaat of desnoods een tijdschrift als u iets neerzet op een tafel of kast.

Vloerkleden

- Gebruik bij een vloerkleed het bijgeleverde onderkleed ter bescherming, het kleed slijt zo minder.
- Leg een vloerkleed niet onder een vergadertafel. Het heen en weer schuiven van voeten en stoelen kan grote schade aanrichten.

Schoonmaken... of niet?

Het schoonmaken van kunstvoorwerpen betekent: de voorwerpen én de omgeving waarin ze staan of hangen stofvrij houden. Stof trekt namelijk vocht en ongedierte aan en kan zo schade en schimmelvorming veroorzaken. Het stoffen van de voorwerpen zelf moet heel voorzichtig gebeuren en niet vaker dan 1 à 2 keer per jaar.

- Bekijk de voorwerpen eerst goed voordat u actie onderneemt.
- Kijk in het 'logboek' wanneer het voorwerp voor het laatst is afgestoft.
- Laat het stofvrij houden niet over aan een willekeurige schoonmaker of schoonmaakbedrijf. Wijs 1 medewerker aan en laat hem of haar instrueren door de RCE. Zorg ervoor dat deze medewerker de kaartenset Met zachte hand goed doorleest en kan toepassen tijdens het stofvrij houden.
- Noteer in het 'logboek' wanneer en welk onderhoud heeft plaatsgevonden.



Schoonmaakmiddelen, poets- of glansmiddelen en geprepareerde doekjes mogen niet worden gebruikt.

Algemene vuistregels

- Het stofvrij houden gebeurt uitsluitend 'droog' en met schone en zachte materialen.
- Schoonmaakmiddelen, poets- of glansmiddelen en geprepareerde doekjes mogen niet worden gebruikt.
- Raak voorwerpen zo min mogelijk aan. Als dit onvermijdelijk is, draag dan de juiste handschoenen.
- Controleer de voorwerpen regelmatig op schade, houtworm, schimmel, mot en losgeraakte onderdelen. Neem direct contact op met de Bruikleenservice wanneer u onregelmatigheden constateert.
- Raadpleeg altijd de bruikleenbeveling die door de RCE met het conditierapport aan u is meegestuurd voor object specifieke aanwijzingen.

Meubelen

- Zet meubelen niet, of alleen na overleg met de adviseurs van de Bruikleenservice in de was. Zij vertellen u of het meubel geschikt is om in de was te zetten, hoe vaak u dat mag doen en welke was u daarvoor mag gebruiken.
- Zitten er poten, leuningen, fineer, vergulding of verschilders los? Zijn er kringen, krassen of barsten ontstaan die eerder niet in het meubel zaten? Neem dan contact op met de Bruikleenservice.

Schilderijen, tekeningen, vergulde lijsten en -objecten

Schilderijen, tekeningen, vergulde lijsten en vergulde objecten zijn heel kwetsbaar en mogen nooit worden aangeraakt, dus ook niet worden afgestoft. Neem in de volgende gevallen contact op met de Bruikleenservice:

- U denkt dat een stofbeurt nodig is.
- U ziet scheuren in het doek, barsten in het paneel, veranderingen in het verfoppervlak of losse vergulding of verfschilders.
- U signaleert dat het werk niet (meer) veilig lijkt te hangen (immers veel schade ontstaat doordat werken 'spontaan' naar beneden vallen).
- U treft bij tekeningen verkleuringen, glasbreuk of verschuivingen in het passe-partout aan.

Textiel en vloerkleden

Gordijnen, wandkleden en wandbespanningen zijn heel kwetsbaar en worden daarom nooit afgestoft, gewassen of schoongemaakt. Als u toch denkt dat dit nodig is, neem dan contact op met de Bruikleenservice.

- Controleer gordijnen, wandkleden, wandbespanningen en vloerkleden op slijtplekken, losse draden, en aan de achter- of onderkant op schimmels en motten.
- Klop een vloerkleed niet uit, maar stofzuig het voorzichtig en langzaam, denk ook aan de onderkant. Dit voorkomt dat motten zich hier nestelen.

Metaal en zilver

- Draag altijd handschoenen om blijvende vingerafdrukken te voorkomen. Wrijf metalen voorwerpen voorzichtig op met een zachte droge doek. Dit geldt niet voor bladgoud, dan is opwrijven fataal! Gebruik geen poetsmiddelen. Mocht u een poetsbeurt nodig vinden, neem dan contact op met de Bruikleenservice.

Kunststof kunstvoorwerpen

- Kunststoffen kunnen heel gemakkelijk krassen. Stof heel voorzichtig en neem voor groter onderhoud altijd contact op met de Bruikleenservice.

Glas en keramiek

- Voorwerpen van glas en keramiek zijn vanzelfsprekend heel breekbaar. Plaats ze daarom bij voorkeur in een vitrinekast zodat afstoffen niet nodig is.

Sculpturen op sokkel

- De sokkel vangt veel stof en mag regelmatig gestoft worden. Neem voor het afstoffen en onderhouden van de sculptuur contact op met de Bruikleenservice.

Verplaatsen... of niet?

De RCE heeft de geleende voorwerpen zorgvuldig op hun plaats gezet. Verplaats ze daarom zo min mogelijk. Moet dit toch gebeuren, bij een grotere schoonmaakbeurt of plotselinge calamiteit, hanteer dan de volgende regels:

- Verplaats voorwerpen niet zomaar naar een andere ruimte. Daar kan een ander binnenklimaat (luchtvochtigheid, temperatuur) heersen en klimaatwisselingen kunnen schadelijk zijn voor de voorwerpen.
- Verplaats het voorwerp pas als er een goede plaats is om het neer te zetten
- Pak voorwerpen nooit met blote handen vast (zweet en chemicaliën laten sporen achter), maar draag schone Ansell- of nitril handschoenen (latex handschoenen laten sporen achter).
- Controleer voor het verplaatsen eerst uit hoeveel onderdelen het voorwerp bestaat, of delen loszitten en of er misschien onderdelen zijn gelijmd.
- Loop zo min mogelijk met een voorwerp.
- Schuif nooit met een voorwerp, maar til het op aan de constructieve delen (dus niet aan randen, oren, ornamenten, leuning, handvatten, et cetera).
- Verplaats een voorwerp, hoe klein ook, altijd met minstens 2 personen: minimaal één persoon draagt het voorwerp en de ander houdt eventueel de deur(en) open of zorgt dat het looppad vrij is.
- Gebruik, ook voor kleine voorwerpen, altijd 2 handen: 1 hand om het voorwerp vast te houden, 1 hand ter ondersteuning.
- Pak een voorwerp zo breed mogelijk vast. Zo is het stabiel en voelt u wanneer u ergens tegenaan dreigt te stoten.



Pak voorwerpen nooit met blote handen vast en gebruik altijd 2 handen: 1 hand om het voorwerp vast te houden en 1 hand ter ondersteuning.

- Zorg dat het voorwerp stabiel staat. Laat het nooit op een punt, hoek of ornament rusten en zet het op gestoffeerde latten of een schuimrubber ondergrond.
- Zorg voor een ruime opstelling en stapel nooit meubels op elkaar.
- Zet het voorwerp niet in de loop of achter een deur.
- Sla het voorwerp niet op in een eigen opslagruimte of depot. Neem als u het (tijdelijk) niet meer wilt, contact op met de Bruikleenservice.

Bij verbouwings-, verhuis- of schilderwerkzaamheden

- verdienen de voorwerpen die u van de RCE heeft geleend de eerste aandacht.
- Houd in uw planning rekening met deze kwetsbare voorwerpen en neem ruim voordat u begint contact op met de Bruikleenservice van de RCE voor overleg.
- Verplaats alle voorwerpen in de ruimte die verbouwd/geschilderd gaat worden naar een veiliger omgeving. Neem daarbij altijd bovenstaande verplaatsingsregels in acht.
- Is het niet mogelijk de voorwerpen (veilig) te verplaatsen dek ze dan af met bouwplastic (hoogstens een week) of lakens (langer dan een week). Overleg dit eerst met de Bruikleenservice van de RCE.
- Zet nooit bouwmaterialen 'even' op, of tegen het afgedekte voorwerp. Zet ze in een afgeschermd ruimte of bescherm ze met plaat- of verpakkingsmateriaal.
- Zet of hang de afgedekte voorwerpen niet tegen de scheidingsmuur met de ruimte waar de werkzaamheden plaatsvinden. De kans bestaat dat bouwtrillingen doorwerken in het voorwerp en zo ververlies of andere schade veroorzaken. Ook kan een door de muur doorschietende boor grote schade aanrichten.
- Controleer de afgedekte voorwerpen tussentijds regelmatig op stof en schade.

De juiste omgeving

Licht en vocht kunnen schadelijk zijn voor de voorwerpen: kleuren verschieten, papier gaat bobbelen, verf gaat barsten of bladderen, hout trekt krom of barst, metaal gaat roesten. Neem daarom de volgende maatregelen.

- Vermijd direct zonlicht en probeer ook daglicht te weren of te temperen (door het sluiten van lamellen, rolgordijnen, vitrage, luiken of (UV-werende) plakfolie).
- Richt lampen en spots niet direct op de voorwerpen of plaats ze ten minste vier meter er vanaf. Gebruik lampen met een laag UV-gehalte (bijvoorbeeld LED- lampen). Beperk de verlichtingsduur: doe het licht uit bij het verlaten van de ruimte. Schakeling via een bewegingssensor is een goede optie.
- Zet de voorwerpen ten minste vijf centimeter van een buitenmuur af en houd schilderijen en andere hangende werken op afstand van de muur met blokjes kurk. Buitenmuren zijn 's winters vochtiger en kouder dan andere muren en 's zomers vaak warmer.
- Zet de verwarming of airconditioning niet plotseling voluit aan of helemaal uit. Grote wisselingen in vochtigheid als gevolg van veranderingen in de temperatuur kunnen het voorwerp schaden. Laat daarom 's nachts en in de weekenden de temperatuur bij voorkeur niet meer dan een paar graden zakken.
- Zet voorwerpen niet vlak bij een radiator, verwarmingsrooster, kachel, ventilator, luchtbevochtiger, lamp, elektrisch apparaat of kaars.
- Als u het klimaatregelingsapparaat gebruikt om de luchtvochtigheid op pijl te houden, vergeet dan vooral niet deze regelmatig te controleren en te onderhouden..

Repareren... of niet?

Alle voorwerpen die de RCE in bruikleen geeft, verkeren in principe in goede staat (zie de conditierapporten die u bij elk werk heeft gekregen). Mocht er onverhoopt schade ontstaan, neem dan zo snel mogelijk contact op met de Bruikleenservice. Hoe sneller de schade hersteld kan worden, hoe beter het is voor het behoud van het voorwerp.

- Repareer nooit zelf en neem ook niet zelf een restaurator in de arm.
- Gebruik geen plakband of andere plakmiddelen om tijdelijk iets bij elkaar te houden.
- Bewaar alle losgeraakte onderdelen (of het nu scherven van een vaas zijn, een stukje finer van een kast of een hoekje van een schilderijlijst) in een envelop, plastic mini-gripzakje of vloeipapier bij het voorwerp. Noteer het inventarisnummer en de datum waarop de schade is ontstaan of ontdekt en door wie (dit i.v.m. achterhalen nadere informatie).
- Maak een foto van de schadesituatie zoals u die aantrof.
- Meld de schade bij de Bruikleenservice via bruikleenservice@cultureelerfgoed.nl en stuur de foto's mee.



Bewaar alle losgeraakte onderdelen in een envelop, plastic mini-gripzakje of vloeipapier bij het voorwerp. Noteer inventarisnummer en de datum waarop de schade is ontstaan of ontdekt en door wie.

Zorg dat de contactgegevens van de Bruikleenservice van de RCE bij de medewerkers bekend zijn:

e-mail bruikleenservice@cultureelerfgoed.nl

telefoonnummer 06-27821772 of 06-27821773

Cont(r)act

Als uw instelling niet langer prijs stelt op een kunstvoorwerp dat u van de RCE heeft geleend, of als dit tijdelijk niet op zijn plaats kan blijven, neem dan contact op met de Bruikleenservice. Opslaan en verpakken van museale voorwerpen vereisen speciale deskundigheid. Het zelf opslaan van kunstwerken brengt onnodige risico's met zich mee.

U kunt ook met de Bruikleenservice contact opnemen als u een kunstvoorwerp wilt ruilen voor een ander, of als u juist meer voorwerpen van de RCE wilt lenen. We willen de Rijkscollectie RCE zoveel mogelijk zichtbaar maken. In het geval dat het voorwerp eerst nog gerestaureerd moet worden, kan de RCE hier een vergoeding voor vragen. Ook de kosten voor het transport door een erkende kunsttransporteur worden aan u doorberekend.

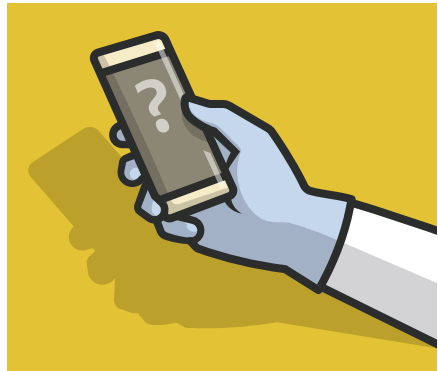
In alle gevallen krijgt u een (nieuw) bruikleencontract. Hierin staan de voorwerpen vermeld die u van de RCE in bruikleen heeft en de voorwaarden die daaraan verbonden zijn.

Een voorbeeld van een bruikleencontract vindt u op **cultureelerfgoed.nl**

Wij wensen u veel plezier met het bruikleen. Heeft u vragen of behoefte aan advies? Neem contact op met de *Bruikleenservice* van de RCE:

e-mail bruikleenservice@cultureelerfgoed.nl

telefoon 06-27821772 of 06-27821773



Vragen? Mail bruikleenservice@cultureelerfgoed.nl
of bel 06-27821772 of 06-27821773

Met kennis en advies geeft de Rijksdienst voor het Cultureel Erfgoed de toekomst een verleden.