

Dorpen in Groningen | Ontdek je dorp en ontwikkel het samen verder



voorwoord
inleiding
stappenplan

dorpstypen en karakteristieken

hoofddorpstypen - overzicht

komdorpen

- esdorpen
- wierdedorpen
- kruisdorpen

streekdorpen

- wegdorpen
- dijkdorpen
- ontginningsdorpen

tips en koppelkansen

tips en koppelkansen overzicht

tips voor bouwen in dorpen

- basistips
- aanvullende tips sloop en vervangende nieuwbouw
- aanvullende tips in- en uitbreiding

tips voor herinrichting

- basistips
- aanvullende tips vrijkomende percelen
- aanvullende tips openbare ruimte

koppelkansen

- biodiversiteit
- leefbaarheid
- duurzaam materiaalgebruik
- klimaatadaptatie
- energie

bijlagen

Interactief document

Deze publicatie is opgebouwd als een interactief document. Als u dit document heeft geopend, kunt u het document het beste bekijken in de 'volledig scherm' modus.

Er zijn verschillende manieren om door het document te navigeren. U kunt de onderwerpen in willekeurige volgorde raadplegen door te klikken op het gewenste onderwerp in de inhoudsopgave hiernaast. Vanaf iedere pagina in het document kunt u weer terugkeren naar de inhoudsopgave. Hiervoor gebruikt u het huisicoon rechtsonder in de grijze balk aan de onderkant van het scherm.

U kunt het document ook van voor tot achter doorlopen. Net als bij een normale pdf kunt u hiervoor de pijltjes toetsten gebruiken. Ook kunt u op foto's en teksten in de pagina en de grijze balk onderaan het scherm klikken. Teksten en foto's waarop u kunt klikken, herkent u doordat de pijltjescursor verandert.

algemeen



Thuis

Vaak illustreer ik ruimtelijke kwaliteit in onze provincie aan de hand van het begrip 'thuis'. Welke elementen in onze omgeving maken dat we ons thuis voelen? Groningen is een provincie met prachtige dorpen als onderdeel van een eeuwenoud landschap. De kwaliteiten ervaren we bijna als vanzelfsprekend en we vergeten soms wat voor bijzondere plekken we in onze eigen provincie hebben. De dorpen vertellen ons een verhaal van de ontstaansgeschiedenis en het gebruik door de jaren heen. Iedere bewoner voegt weer een stukje verhaal aan het dorp toe en zo vormt zich een doorgaande verhaallijn van het verleden naar de toekomst. Dit is afleesbaar in de dorpsstructuur, de individuele panden, het water en het groen.

De dorpen zijn het thuis van vele Groningers. Het gevoel van thuis heeft te maken met herkenbaarheid en identiteit. Alle dorpen hebben hun eigen karakter dat het waard is om gekoesterd te worden. Daarom willen we graag dat nieuwe ontwikkelingen en ingrepen in de dorpen met liefde en zorg voor de plek worden uitgevoerd. Daarmee behouden we het karakter en ontwikkelen we met zorg voor de behoeftes en wensen van onze eigen tijd. Op die manier voegen wij ook ons verhaal toe aan de dorpen en het landschap.

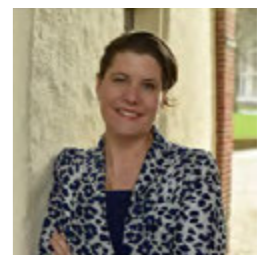
Samen met de gemeenten willen wij zorg dragen voor de kwaliteit van de bebouwing in de dorpen en de (openbare) ruimte. Dit inspiratieboek helpt om te herkennen waardoor het karakter van de dorpen bepaald wordt. Het is met veel inzet, passie en liefde voor Groningen tot stand gekomen. Het boek is door Libau gemaakt in opdracht van de provincie en met medefinanciering vanuit het programma Erfgoed en Ruimte van de Rijksdienst voor het Cultureel Erfgoed (RCE). Er is hierbij nauw samengewerkt met een werkgroep bestaande uit een aantal gemeenten, de RCE en het Provinciaal bouwheerschap.

Ik hoop dat het inspiratieboek gebruikt wordt om het gesprek met inwoners te voeren over de kwaliteit van de dorpen. Het biedt handvatten voor dorpsgemeenschappen bij het maken van gezamenlijke plannen voor het dorp en voor individuele bewoners wanneer zij veranderingen aanbrengen aan hun woning en hun erf grenzend aan de openbare ruimte. De tips in het tweede deel laten mooi zien hoe voor eigentijdse vraagstukken oplossingen kunnen worden gezocht die passen bij het karakter van het dorp.

Het boek bevat een verzameling prachtige beelden en omschrijvingen die mij in ieder geval inspireren om aan de kwaliteit van Groningen - aan ons thuis - te blijven werken. Ik wens u dezelfde inspiratie toe!

Fleur Gräper - van Koolwijk

Gedeputeerde Ruimtelijke Ordening
Provincie Groningen



Dorpen in Groningen

De dorpen in Groningen met hun vele fraaie panden en schilderachtige plekken zijn prachtig. Ook is in de structuur van het dorp de ontstaansgeschiedenis meestal nog duidelijk herkenbaar en afleesbaar. Dit is in het verstedelijkte Nederland uniek. Deze unieke waarden vragen erom gekoesterd en zorgvuldig doorontwikkeld te worden. De dorpen zijn namelijk altijd in ontwikkeling.

De tijd dat de overheid voor opgaven in de leefomgeving plannen ontwikkelde voor het dorp zijn voorbij. Dorpsbewoners geven steeds meer zelf, al dan niet ondersteund met professionals, vorm aan hun eigen leefomgeving. Dorpen in Groningen richt zich op alle 'dorpsmakers'; van dorpsbewoners tot medewerkers van de overheden, woningcorporaties, maatschappelijke organisaties en ruimtelijk ontwerpers.

Leeswijzer

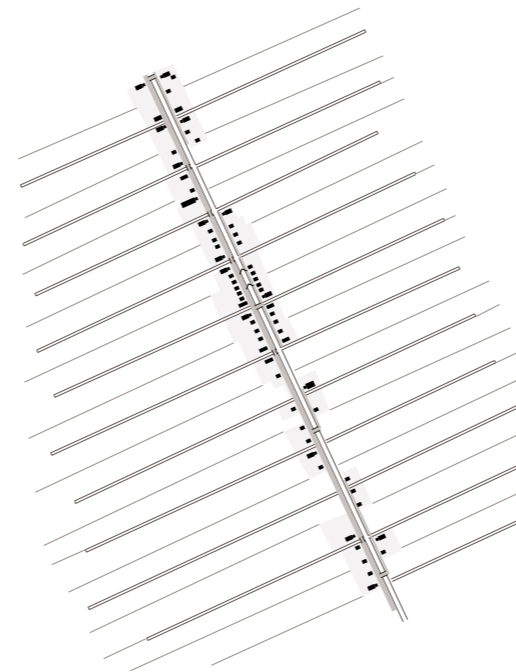
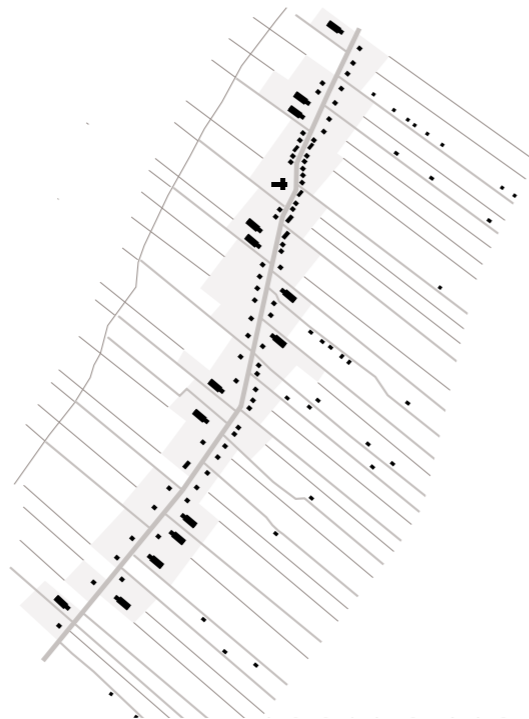
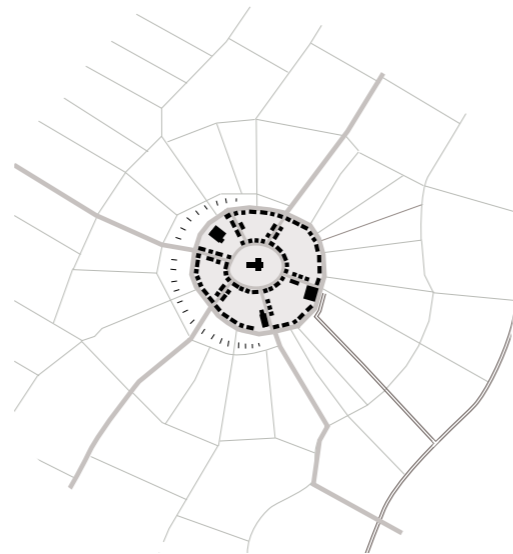
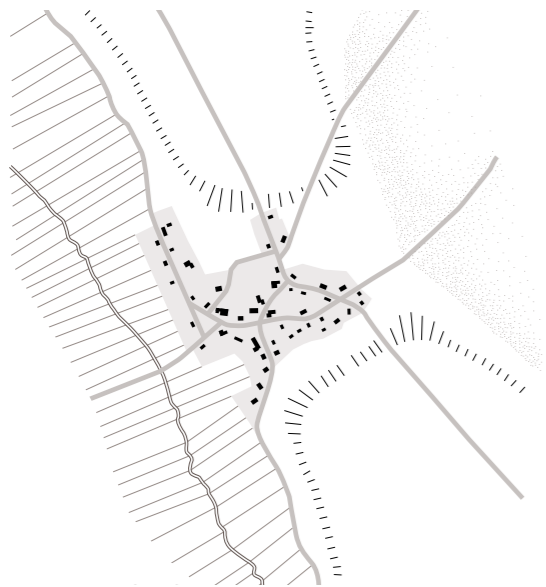
Dorpen in Groningen is opgebouwd uit twee delen. In het eerste deel 'dorpstypen en karakteristieken' worden de karakteristieken van de verschillende soorten dorpen in Groningen beschreven. Op basis hiervan kunnen de 'dorpsmakers' zelf de karakteristieken van hun dorp in kaart brengen. Nadat de karakteristieken in kaart zijn gebracht kunnen plannen worden gemaakt die bij het karakter van het dorp passen of het karakter versterken. Het tweede deel 'tips en koppelkansen' bevat voor opgaven op het vlak van bouwen en herinrichten inspirerende voorbeelden die gebruikt kunnen worden bij het opstellen van dorpseigen plannen.

Op de volgende pagina is aan de hand van het stappenplan aangegeven hoe Dorpen in Groningen werkt.

dorpstypen en karakteristieken



dorpstypen en karakteristieken



Ontdek je dorp

In de provincie Groningen worden twee hoofddorpstypen onderscheiden: kom- en streekdorpen. Komdorpen zijn dorpen met geconcentreerde bebouwing. Tot de komdorpen behoren esdorpen, wierdedorpen en kruisdorpen. Streekdorpen zijn dorpen met langgestrekte bebouwingslinten. Wegdorpen, dijkdorpen en ontginningsdorpen worden tot dit type gerekend. In de provincie komen daarnaast sporadisch vestingdorpen, klooster- en jonge ontginningsdorpen voor. Deze dorpen vragen eveneens om een zorgvuldige doorontwikkeling maar maken vanwege hun incidentele voorkomen geen deel uit van voorliggende publicatie. De indeling van de Groninger dorpen in dorpstypen kan de indruk wekken dat altijd een helder onderscheid tussen het één of andere dorpstype te maken valt. Er komen echter ook dorpen in de provincie voor die kenmerken van meerdere dorpstypen hebben.

De karakteristieken van de verschillende dorpstypen zijn beschreven aan de hand van 'het dorp in het landschap', 'structuur', 'plaatsing bebouwing', 'gebouwen' en 'inrichting'. Bij 'het dorp in het landschap' wordt stil gestaan bij de vraag waarom een dorpstype op een bepaalde plek in het landschap is ontstaan en wat de relatie van het dorp met het landschap is. Daarbij hoort ook hoe de dorpsrand eruitziet. 'Structuur' omschrijft de belangrijkste routes, over land en/of water, naar het dorp. Vaak zijn aan deze routes ook de belangrijke plekken, die de hoofdopzet van het dorp bepalen, te vinden. 'Plaatsing bebouwing' beschrijft hoe de bebouwing ten opzichte van elkaar en de openbare ruimte is gepositioneerd. Onder 'gebouwen' worden de maat en schaal van de bebouwing en de meest voorkomende gebouwtypen verstaan. Tot slot gaat 'inrichting' over de aankleding, verharding en groen in de openbare ruimte. Bij een aantal dorpstypen kan een voor het type dorp specifieke plek met een bijzondere inrichting worden benoemd.

De bovenstaande karakteristieken worden per dorpstype geïllustreerd met foto's. Daarnaast worden de karakteristieken per dorpstype aan de hand van een voorbeelddorp uitgediept. Deze voorbeelddorpen zijn Wedde (esdorp), Spijk (wierdedorp), Kommerzijl (kruisdorp), Finsterwolde (wegdorp), Den Aniel (dijkdorp) en Kiel Windeweer (ontginningsdorp).

hoofddorpstypen

overzicht

komdorpen

streekdorpen



Is uw dorp compact zoals het dorp op de foto links of langgerekt zoals rechts? Compacte dorpen vallen onder de **komdorpen** terwijl langgerekte dorpen bij de **streekdorpen** horen.





esdorpen

Essen
Glimmen
Haren
Harenermolen
Jipsinghuizen/Plaggenborg
Laude/Laudermarke
Noordlaren
Onnen
Onstwedde
Sellingen
Smeerling/Holte
Ter Borg
Ter Maarsch
Ter Wupping
Veele
Vlagtwedde
Wedde
Wedderheide
Weende
Wessinghuizen
Wollinghuizen/ Vlagtwedderveldhuizen

wierdedorpen

Aalsum
Adorp
Amsweer
Allinghuizen/Klein Garnwerd
Baflo
Baamsom
Bellingeweer
Bierum/Hoogwatum
Biessum
Borgsweer/Lalleweer
Breede
Dallingeweer/Fiemel
Dorkwerd
Dorp
Eekwerd/Eekwerderdraai
Eelswert
Eenum
Eenrum
Ewer
Eppenhuisen
Ezinge
Farmsum
Feerwerd
Fransum
Garnwerd
Garreweer/Oling
Godlinze
Groot en klein Maarslag

Heveskes
Hoeksmeer
Holwierde
Huizinge
Jukwerd
Kantens
Klein en Groot Wetsinge
Korte Akkers
Krewerd
Laskwerd
Leegkerk
Leens
Leermens
Lellens
Loppersum
Losdorp
Maarhuizen
Marsum
Menkeweer
Middelstum
Nansum
Niehove
Niekerk
Nijklooster
Onderwierum, Oosterwijtwerd
Oostum
Opwierde
Oterdum
Ranum
Rasquert
Rottum
Saaksum
Sauwerd
Solwerd
Spijk
Stedum
Stitswerd
't Oldorp
Ten Boer
Termunten
Thesinge
Tinallinge
Tjamsweer
Toornwerd
Uitwierde
Ulrum
Ulsda/Klein Ulsda
Usquert
Vierhuizen
Warfhuizen
Warffum
Wehe-den Hoorn
Weiwerd

Westeremden
Westerwijtwerd
Wierum/Wierummerschouw
Winsum/Obergum
Wirdum/Wirdummerdraai
Wittewierum
Woldendorp
Woltersum

kruisdorpen

Aduard
Bad Nieuweschans/Oudezijl
Bedum
Bourtange
Brittil
Enumatil
Foxhol
Fraamklap
Hoogkerk
Houwerzijl
Kleine Huisjes
Kommerzijl
Kruisweg
Lauwersoog
Lauwerzijl
Meedhuizen
Mensingeweer
Niezijl
Oldehove
Onderdendam
Oudeschans
Overschild
Pieterzijl
Rhederbrug/Rhederveld
Roodehaan
Ruisscherbrug
Saaxumhuizen
Schaaphok
Schouwerzijl
Sint Annen
Steendam
Ten Post
Ter Apel
Termunterzijl
Visvliet
Waterhuizen
Willemstreek
Woudbloem
Zandeweer/Doodstil
Zoutkamp



streekdorpen

wegdorpen

Beerta
Bellingwolde
Boerakker
Borgweg
Blijham
De Haar
Denemarken
De Streek
Doezum
Ekamp
Ellerhuizen
Faan
Finsterwolde
Froombosch
Grootegast
Goldhoorn
Harkstede
Heiligerlee
Hellum
Kibbelgaarn
Kolham
Kromme Elleboog
Kropswolde
Kornhorn
Lageland
Lettelbert
Lucaswolde
Luddeweer
Lutjegast
Marum
Meeden
Midwolda
Midwolde
Muntendam
Niebert
Niekerk
Nieuw-Beerta
Nieuw-Scheemda
Nieuwolda/Nieuwolda Oost
Noordbroek
Noordhorn
Noordwijk
Nuis
Oldekerk
Opende
Oosteind
Oostwold (Oldambt)
Oostwold (Zuidelijk
Westerkwartier)
Reiderwolderpolder
Ruigezand
Scharmer

Scheemda
Schildwolde
Sebaldeburen
Siddeburen
Slochteren
Tjuchem
Tolbert
Tranendal
Trimunt
't Lage van de Weg
't Waar
Uithuizen
Uithuizermeeden
Vriescheloo
Wadwerd
Wagenborgen
Wedderveer
Westerlee
Westerzand/Oosterzand
Wolfsbarge
Wollinghuizen
Zuidbroek
Zuidhorn

dijkdorpen

Aduarderzijk
Broek
Den Andel
Den Ham
Den Horn
Drieborg/Oudedijk
Electra/Lammerburen
Engelbert
Ganzedijk/Kostverloren/
Hongerige Wolf
Garmerwolde
Garrelswaer
Garsthuizen
Grijpskerk
Hamdijk
Hefswal
Heuvelderij
Hoornsedijk
Hornhuizen
Kloosterburen
Kolhol
Middelbert
Molenrij
Nieuw Statenzijk
Noorddijk
Noorderhoogebrug

Noordpolderzijk
Noordwolde
Oldenzijk/Paaptil
Oosteinde
Oosternieland
Oudedijk
Oudeschip/Valom/
Heuvelderij/Koningsoord
Pieterburen
Roodeschool
Schaapbulten/Ideweer
Startenhuizen
Wede-den hoorn
Westerbroek
Westerdijkshorn
Westernieland/Kaakhorn
(Wehe-)den Hoorn
Winneweer
't Zandt
Zeerijp
Zijldijk
Zuidwolde
Zuurdijk

ontginningsdorpen

Bareveld
Barnflair/Burgemeester
Beinsdorp
Borgercompagnie
Boven Pekela
De Maten
De Wilp
Harpel
Hebrecht
Hoogezand/Sappemeer
Holte
Horsten
Jipsingboertange
Jonkersvaart
Kalkwijk/Lula
Kiel-Windeweer
Kopstukken
Leek
Martenshoek
Morige
Munnekemoer
Mussel
Musselkanaal
Nieuwe Compagnie
Nieuwe Pekela
Noorder- en Zuiderkolonie

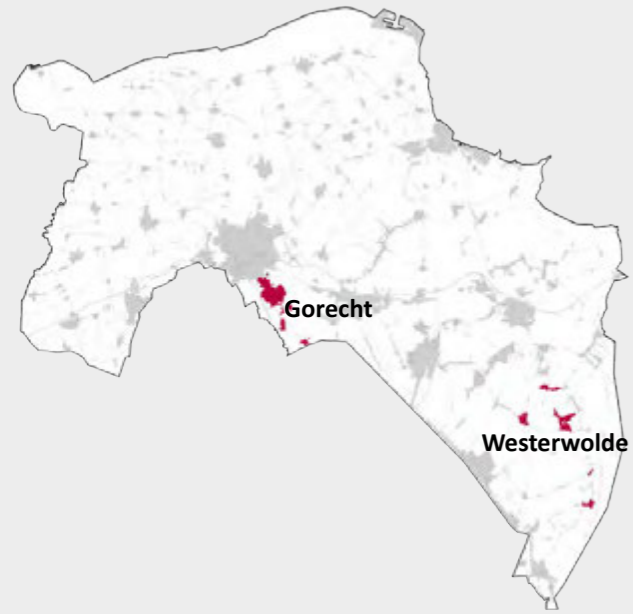
Numero Dertien
Ommelanderwijk
Oude Pekela
Sappemeer-Noord/Jagerswijk
Sellingerbeetse
Stadskanaal
Stakenborg
Tange/Alteveer
Ter Apelkanaal (inclusief
Jipsingboermussel en
Zandberg)
Ter Haar
Ter Wisch
Tripscompagnie
Veendam
Veenhuizen
Veelerveen
Vledderhuizen
Vledderveen
Waterhuizen
Weite
Wildervank
Wildervanksterdallen
Zevenhuizen
Zuidwending



esdorpen

voorbeeld: wedde





Esdorpen (en gehuchten)

In de provincie Groningen vinden we esdorpen op twee plekken; in het Gorecht en in Westerwolde. De esdorpen in het Gorecht liggen op de Hondsrug en maken historisch gezien deel uit van de nederzettingen op het Drents plateau. De esdorpen in het Gorecht en Westerwolde verschillen qua structuur. In het Gorecht vinden we laddervormige esdorpen en in Westerwolde spinnenwebachtige esdorpen. In de onderstaande schema's zijn beide soorten esdorpen schematisch weergegeven.

Welke karakteristieken worden behandeld en waarom zijn deze relevant? Bij **Het dorp in het landschap** wordt stil gestaan bij de vraag waarom een dorptype op een bepaalde plek in het landschap is ontstaan en wat de relatie van het dorp met het landschap is. Daarbij hoort ook hoe de dorpsrand eruitziet. **Structuur** omschrijft de belangrijkste routes, over land en/of water, naar het dorp. Vaak zijn aan deze routes ook de belangrijke plekken, die de hoofdozet van het dorp bepalen, te vinden.

Plaatsing bebouwing beschrijft hoe de bebouwing ten opzichte van elkaar en de openbare ruimte is gepositioneerd. Onder **Gebouwen** worden de maat en schaal van de bebouwing en de meest voorkomende bouwtypen verstaan. **Inrichting** gaat over de aankleding, verharding en groen in de openbare ruimte. Bij een aantal dorpstypen kan een voor het type dorp specifieke plek met een bijzondere inrichting worden benoemd.

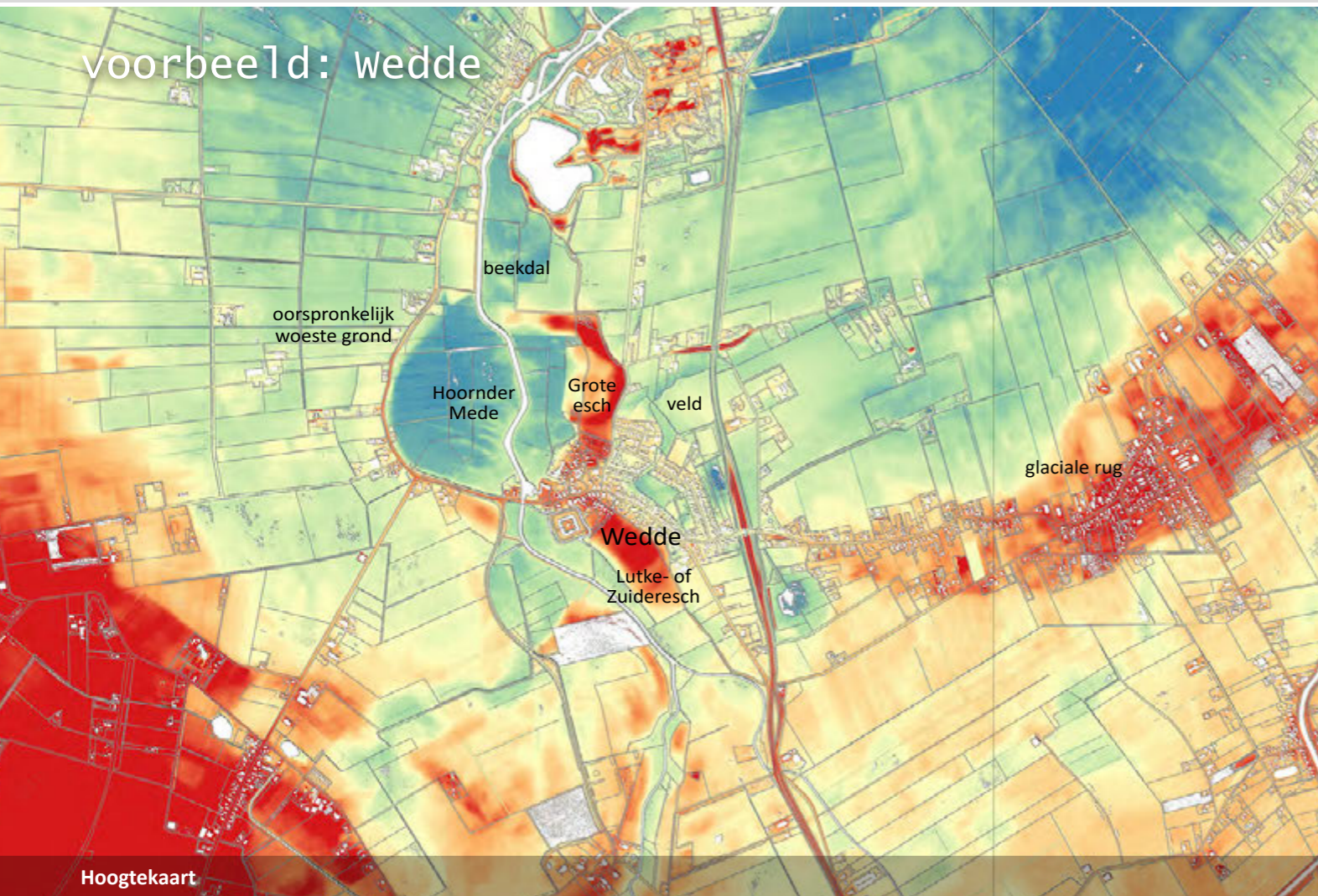


Schema esdorp met spinnenwebachtig patroon



Schema laddervormig esdorp

voorbeeld: wedde



Essen op de flanken van het beekdal

Esdorpen zijn ontstaan op de flanken van beekdalen en bestonden oorspronkelijk uit zwermen boerderijen. De verschillende delen van het omringende landschap werden in een samenhangend landbouwkundig systeem optimaal gebruikt. Zo werden de lage gronden ter weerszijden van de beek gebruikt als hooiland. Woeste gronden werden gebruikt voor het steken van plaggen en het weiden van schapen. Op de natuurlijk ontstane hoger gelegen voor bouwland geschikte essen, werden met mest vermengde plaggen aangebracht ter verbetering van de bodem. Door dit zogenaamde potstalsysteem is het al aanwezige hoogteverschil nog eens extra versterkt. Vrijwel alle woeste grond is omgezet in gras- of akkerland. Het beekdal is nog grotendeels hooiland en de meeste essen zijn nog in gebruik als akkerland.

Verbonden met het landschap

Esdorpen hebben van oorsprong een directe relatie met het omringend agrarisch landschap. Bij esdorpen die een zeer geringe groei hebben doorgemaakt is deze relatie nog in de dorpsrand terug te zien in de vorm van een groepje boerderijen, half verscholen achter geboomte, met een kerktoren er bovenuit. Esdorpen die zijn uitgebreid hebben meestal groene dorpsranden. Via de wegen met laanbomen, brinken en/of brinkachtige ruimten dringt het landschap diep door tot in de kern. De bebouwing in de dorpsranden gaat schuil achter houtwallen of achter zware beplanting op diepe percelen.



Ligging aan de rand van het beekdal



Hooiland



Hoger gelegen essen



Gevarieerde dorpsrand met verscholen boerderijen



Het beekdal van de Westerwoldse Aa

Wedde aan de Westerwoldse Aa

Het beekdal van de Westerwoldse Aa is uitgesleten door een landijstong in de ijstijd. Het dorp Wedde is gelegen op een uitloper van een glaciale rug aan de rand van dit beekdal. Deze hogere rug was lange tijd omgeven door het uitgestrekte Bourtanger veenmoeras. Bij Wedde lag een van de weinige doorwaadbare plekken van de Westerwoldse Aa. Vandaar ook de naam, Wedde is een afgeleide van 'wed' dat een ander woord is voor drenkplaats of doorwaadbare plaats. De Westerwoldse Aa heeft een belangrijke rol gehad bij de afwatering van het veenpakket. Tegenwoordig maken beide oevers van de Aa deel uit van het Natuurnetwerk Nederland. Kenmerkend voor de essen van Wedde zijn de duidelijke natuurlijke hoogteverschillen met steilranden en kleinschalige landschapselementen zoals bosjes.



Historische kaart uit 1681

Ladders en spinnenwebben

Slingerende wegen verbinden het dorp met de onderdelen van de oorspronkelijke agrarische gemeenschap. De wegen volgen daarbij het natuurlijke reliëf. De esdorpen in het Gorecht verschillen qua structuur van de dorpen in Westerwolde. Voor de esdorpen in het Gorecht is de ligging van de langgerekte Hondsrug bepalend geweest voor het ontstaan van een laddervormig wegenpatroon bestaande uit parallelle hoofwegen met daar tussen meerdere dwarswegen. De esdorpen in Westerwolde kennen een meer spinnenwebvormig patroon van wegen waarbij verschillende bochtige wegen in het dorp bij elkaar komen.

Brink

Brinken zijn vaak driehoekige of onregelmatig gevormde ruimten. Oorspronkelijk lag de brink aan de rand van het dorp. Dit was de plek waar de boeren hun vee verzamelden om naar de gezamenlijke weidegronden te gaan. Later werden de brinken omzoomd door bebouwing en wegen en kwamen ze meer in het dorp te liggen. Ook nu nog speelt de brink een rol voor het gezamenlijke leven in het dorp. In sommige dorpen zijn meerdere brinken aanwezig. Een andere belangrijke plek voor het dorp is de kerk. Deze kan ook aan de rand van het dorp, met zicht op het open landschap, zijn gelegen.

Historische handelsroute

De weg door Wedde vormt een zeer oude verbinding en de handelsroute tussen Münster en Groningen. Het dorp ligt op een smalle hoge rug en vormde een van de weinige routes door het voormalige uitgestrekte Bourtanger veenmoeras. Hierdoor had het dorp een strategische betekenis die ook de aanwezigheid van de Burcht verklaart. Al sinds de 16^e eeuw vond er in Wedde een jaarmarkt plaats.



Brug bij Wedde, schilderij Assurerus Quaestius



Voorbeeld laddervormig esdorp (Noordlaren)



Voorbeeld esdorp met spinnenwebachtig patroon (Sellingen)





Tot omstreeks 1900

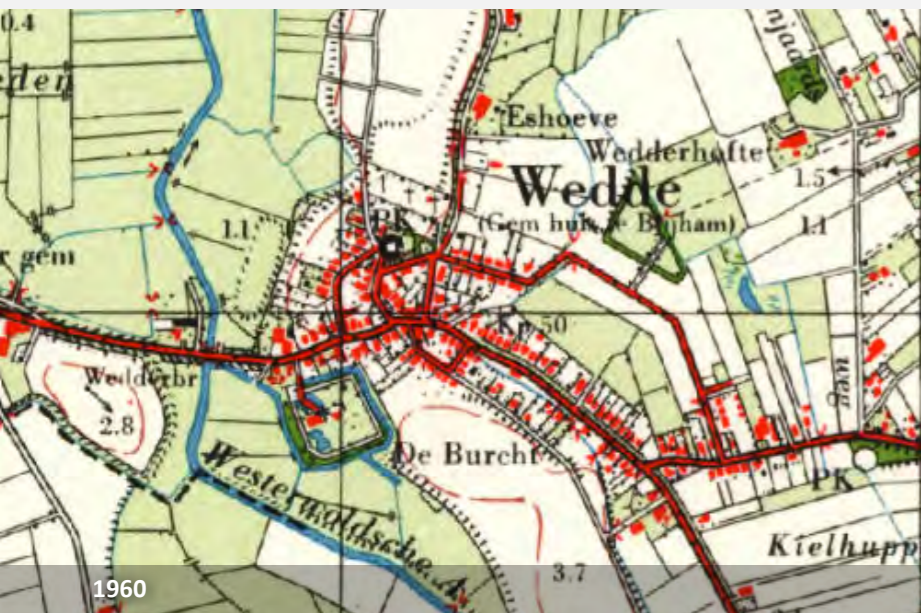
De bebouwing concentreert zich tot omstreeks 1900 langs de doorgaande route door Wedde en op de essen direct ten noorden (bij de kerk) en zuiden daarvan. De bebouwing bestaat meestal uit boerderijen die op onregelmatige afstanden ten opzichte van elkaar en de wegen liggen.

Zwermvormige bebouwing

De bebouwing in het esdorp bestaat oorspronkelijk uit een zwerm boerderijen van verschillende afmetingen die qua afstand en richting ogenschijnlijk willekeurig zijn geplaatst ten opzichte van de weg. Esdorpen hebben een agrarisch karakter en de openbare ruimte is door de plaatsing van de gebouwen onregelmatig van vorm.



Zwerm boerderijen verspreid in het dorp



Eerste helft 20^e eeuw

In deze periode vindt als gevolg van verbeterde landbouwtechnieken en de opkomende middenstand verdichting plaats in de kern en breidt het dorp uit langs de uitvalsroutes. Daarnaast wordt een aanvang gemaakt met een eerste planmatige uitbreiding aan de noordoostkant van de gemeente. Parallel aan de doorgaande route is hiervoor ten noorden van de kerk een straat aangelegd. Het eerste deel van deze straat is op het kaartbeeld van 1960 al bebouwd.

Zelfs het centrum van het dorp is niet verdicht. De gebouwen zijn in de regel vrijstaand geplaatst. Zeer incidenteel komt er een geschakelde woning voor.

Van oudsher zit er tussen de boerderijen in het esdorp veel ruimte en groen. Bij grotere esdorpen zijn deze open ruimten in de historische kern en langs de uitvalswegen in de afgelopen eeuw grotendeels bebouwd geraakt met burgerwoningen en (voormalige) woonwinkel-panden. Ondanks deze verdichtende bebouwing hebben de woningen in het esdorp nog steeds forse percelen waardoor er veel ruimte is voor (boom)beplanting.



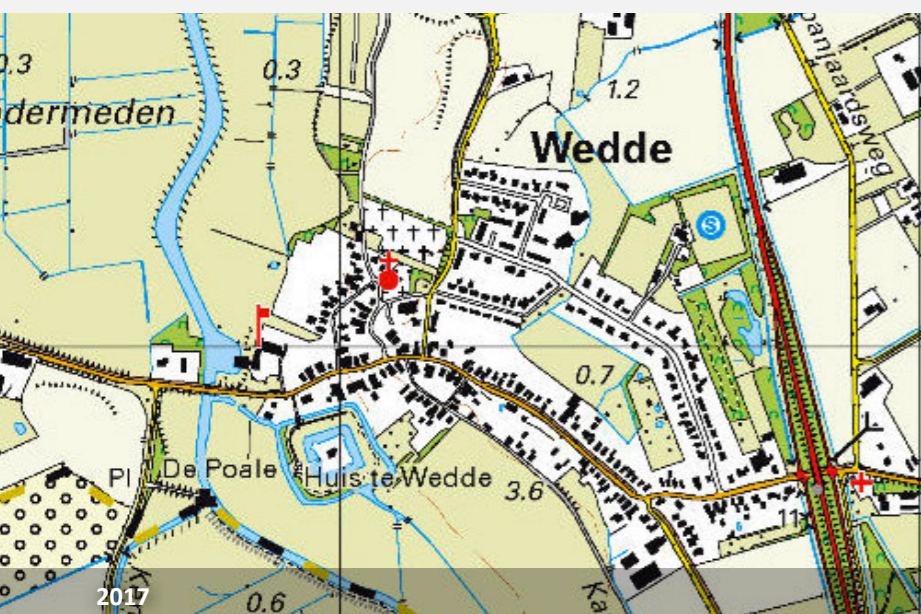
Onregelmatig gevormde openbare ruimte

Vloeiende overgangen

Oorspronkelijk kenmerkt het esdorp zich door de openheid; de erven en de openbare ruimte lopen met een greppeltje of een zwerfkei ter markering van de erfgrens vrijwel ongemerkt in elkaar over.



De bebouwing is ook in de kern vrijstaand



Tot begin 21^e eeuw

De planmatige uitbreiding uit de eerste helft van de 20^e eeuw wordt afgerond. Ook worden aan de oostzijde sportvelden en een dorpsbosje aangelegd als overgang naar de provinciale weg. Door de verbeterde bereikbaarheid blijft het dorp ondanks de verdergaande landbouwmechanisatie aantrekkelijk als woonkern. De afgelopen decennia is het dorp aan de rand van de es door gegroeid in de richting van Wedderhöfte met vooral (half)vrijstaande woningen.



Vloeiende overgang erf - openbaar gebied met grasbermen

voorbeeld: wedde



Westerwoldse boerderijtype



Historische foto Westerdoldse boerderij

Westerwoldse boerderijtype

De boerderijen en keuterijen kennen streekeigen kenmerken (Westerwoldse of Gorechtse typen).

Door de geïsoleerde ligging van Westerdolde kent deze streek een eigen boerderijtype. Dit Westerdoldse type komt hier en daar nog voor. Kenmerkend is de brede schuur en het voorhuis met aan één kant een hoge zijgevel met vensters. Vaker zijn de boerderijen gebouwd in een mengvorm met het Oldambtster type, of, bij kleinere boerderijtjes, het krimpentype, waarbij de zijgevels aan één of beide zijden zijn uitgevoerd met spronggewijze versmallingen ten behoeve van deuren en vensters.

Verskillende soorten boerderijen

In de esdorpen komen diverse maten gebouwen voor: van kleine arbeiderswoningen tot forse boerderijen. Ook zijn er veel verschillende soorten boerderijen. Het gaat hierbij om kleine keuterijen van het krimpentype waarbij het voorhuis smaller is dan het achtergedeelte waarin de schuur zit. Daarnaast komen ook grote Oldambtster- en dwarshuisboerderijen voor. In de Oldambtsterboerderij zijn de schuur en de woning onder één dak geplaatst. Bij de dwarshuisboerderij staat het woonhuis haaks voor de schuur. Het voorhuis heeft een symmetrisch ingedeelde voorgevel met in het midden de entree.

Naast de boerderijen komen ook vrijstaande woningen van diverse grootte voor: van forse burgerwoning tot kleine arbeiderswoningen van het krimpentype.

Samenhang in verscheidenheid

De gebouwen in het esdorp hebben een eigen gezicht en vormen toch een samenhangend dorpsbeeld. De samenhang ontstaat doordat de hoofdvormen van de gebouwen aan elkaar verwant zijn en door het gebruik van een beperkt palet aan materialen en kleuren. Door de hele provincie wordt de Groninger rode baksteen aangetroffen. Deze baksteen krijgt haar karakteristieke kleur door het hoge ijzergehalte in de klei uit de streek. In het esdorp bestaan de gevels van de gebouwen uit vooral donkere, gedempte aardetinten en Groninger rode baksteen. Daken worden veelal gedekt met oranje of donkergrijze keramische pannen. Rieten daken komen van oorsprong met name voor in de zuidelijk gelegen esdorpen.



Grote boerderij met woonhuis en schuur



Boerderijen en woningen naast elkaar



Traditionele baksteenarchitectuur met een met rietgedekte schuur

voorbeeld: wedde



Brinkachtige ruimte bij kerk



Brinkachtige ruimte bij gemeentehuis

Brink of geen brink

Of er in Wedde bij de kerk daadwerkelijk een brink heeft gelegen is onduidelijk. Toch heeft Wedde hier maar ook op andere plekken duidelijk brinkachtige ruimten. De brink is van oorsprong de boerengebruiksruimte waar het vee werd verzameld om daarmee als kudde naar de gemeenschappelijke weidegronden te gaan. De brink lag dan ook van oorsprong aan de rand van het dorp (vergelijk het Engelse brink = rand). We kennen zowel gemeenschappelijk gebruikte brinken als de brinken die tot één boerderij behoorden. In de nieuwe tijd nam de bebouwing rond de brink toe waardoor brinken zich steeds vaker binnen het dorp bevonden.

Groenste dorptype

Esdorpen hebben van alle Groninger dorpen het groenste karakter. De wegen die vanuit het landschap tot in het dorp doorlopen, hebben grasbermen met daarin zware laanbomen. Ook de brink of brinkachtige ruimte en de inrichting van de erven dragen bij aan de groene uitstraling van het esdorp.

De brink

Karakteristiek aan esdorpen is de brink. Na de kerstening is op of bij deze voor de gemeenschap belangrijke plek vaak de kerk gebouwd. Waar de brink niet is benut voor de bouw van de kerk is deze vaak nog duidelijk herkenbaar. Het is een open groene ruimte die nu veelal beplant is met bomen. Er zijn ook dorpen met meerdere brinken.

Smalle, informele straten

In het esdorp komen doorgaans smalle straten voor. Uitzondering hierop vormen de vanuit de omgeving doorgaande routes die een breder profiel hebben. De straten met een beperkte verkeerskundige betekenis zijn informeel ingericht waarbij voetgangers, fietsers en automobilisten gebruik maken van dezelfde ruimte. Bij de doorgaande wegen worden voetpaden gescheiden van de rijbaan door middel van grasbermen.

Harmonieuze materialen

De in het esdorp gebruikte materialen en kleuren zorgen voor een rustig beeld. Er wordt gebruik gemaakt van verschillende formaten en patronen gebakken klinkers in aardetinten, asphalt, flinten en natuursteen keien. Ook komen op de overgang naar het landschap nog onverharde (zand)paden voor. Het straatmeubilair heeft vaak een donkere kleurstelling.



De brink: een open ruimte met bomen



Smalle, informele straten



Slingerende wegen

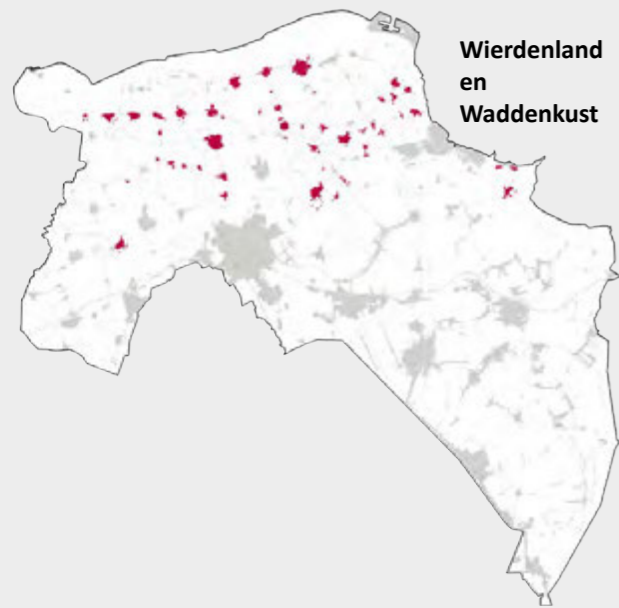


Onverharde zandpaden of zogenaamde kerkepaden

wierdedorpen

voorbeeld: spijk



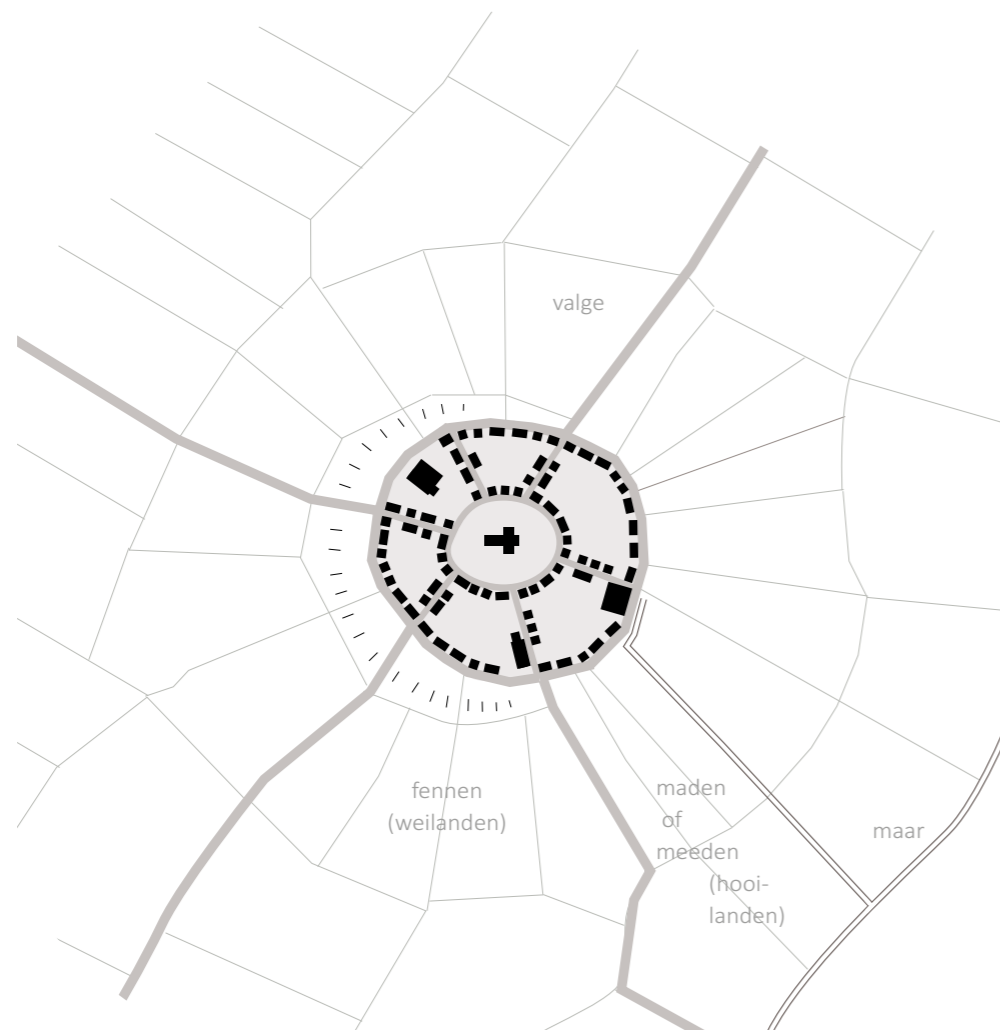


Wierdedorpen

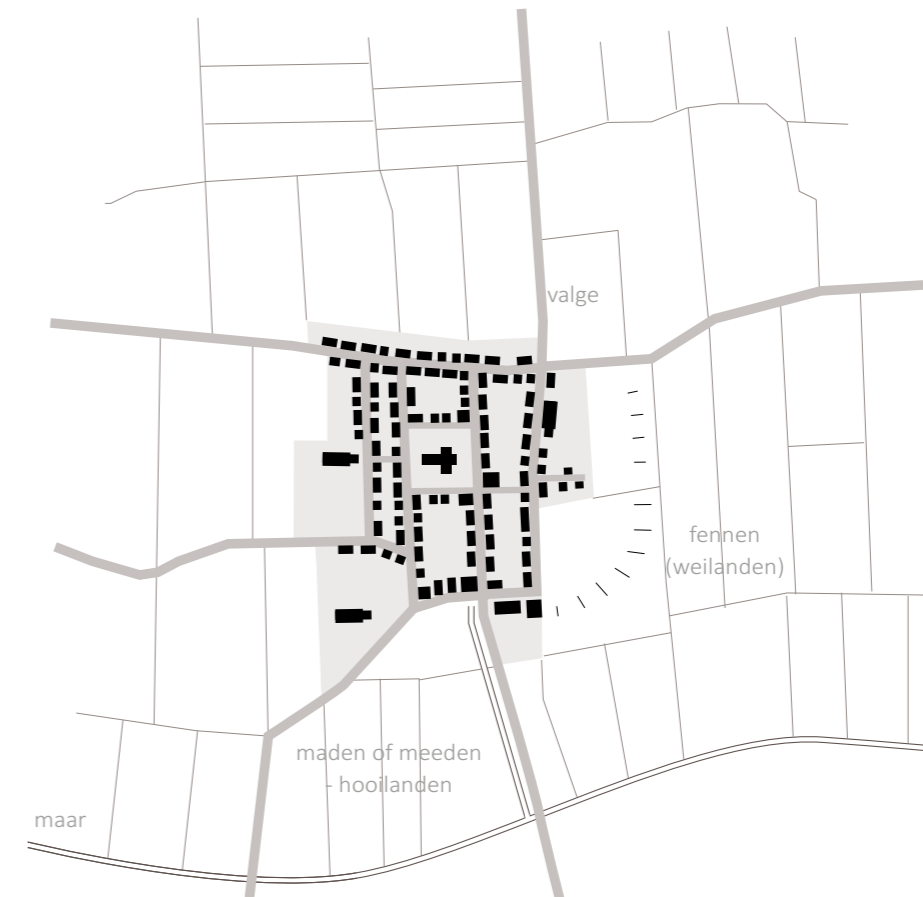
In de provincie Groningen komen wierdedorpen voor in het deelgebied Wierdenland en Waddenkust. Wierden zijn kunstmatige verhogingen in het landschap die door de mens zijn aangebracht om zich permanent in dit gebied te kunnen vestigen in de periode voordat er (systematisch) dijken werden aangelegd. Er worden qua hoofdopzet rechthoekige en radiaire wierden onderscheiden. Met name radiaire wierden hebben een sterke ruimtelijke samenhang met de verkaveling van het omliggende landschap. In de onderstaande schema's zijn beide soorten wierdedorpen weergegeven.

Welke karakteristieken worden behandeld en waarom zijn deze relevant? Bij **Het dorp in het landschap** wordt stil gestaan bij de vraag waarom een dorpsstype op een bepaalde plek in het landschap is ontstaan en wat de relatie van het dorp met het landschap is. Daarbij hoort ook hoe de dorpsrand eruitziet. **Structuur** omschrijft de belangrijkste routes, over land en/of water, naar het dorp. Vaak zijn aan deze routes ook de belangrijke plekken, die de hoofdopzet van het dorp bepalen, te vinden. **Plaatsing bebouwing** beschrijft hoe de bebouwing ten opzichte van elkaar en de openbare ruimte is gepositioneerd. Onder

Gebouwen worden de maat en schaal van de bebouwing en de meest voorkomende gebouwtypen verstaan. **Inrichting** gaat over de aankleding, verharding en groen in de openbare ruimte. Bij een aantal dorpsstypen kan een voor het type dorp specifieke plek met een bijzondere inrichting worden benoemd.



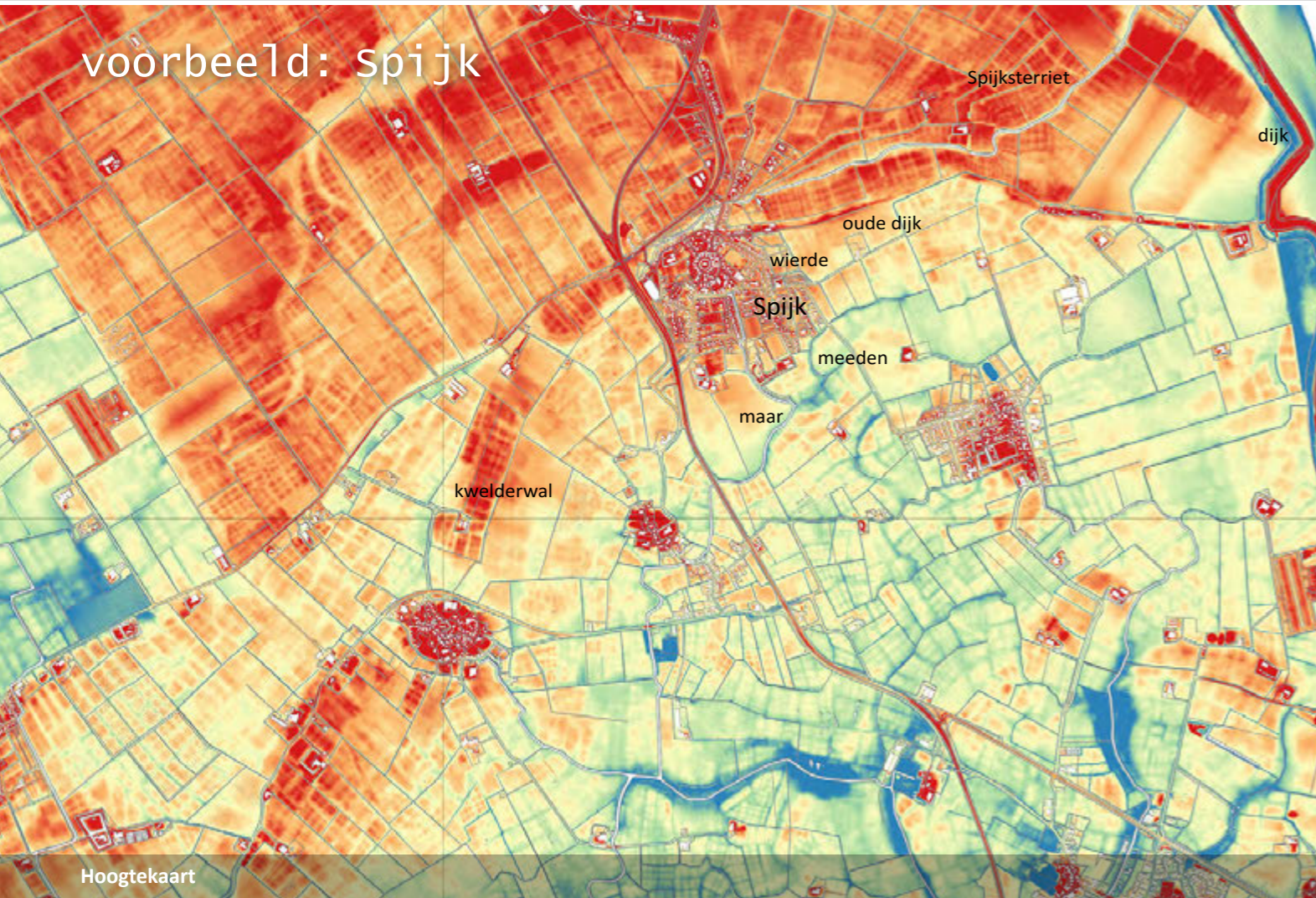
Schema radiair wierdedorp



Schema rechthoekig wierdedorp



voorbeeld: Spijk



Hoogtekaart



Het Spijksterriet en tracé van de oude dijk richting De Dollard

Parels op een wal

Spijk is het laatste, meest oostelijk, dorp in de reeks wierdedorpen Loppersum, Eenum, Eenumerhoogte, Leermens en Godlinze gelegen op een langgerekte kwelderwal. Deze wal vormt de zuidelijke grens van de Fivelboezem.

Ten noorden van het dorp liggen de oude dijk en het Spijksterriet die de natuurlijke afwatering naar zee vormt.

Het dorp is ontstaan als een kunstmatige ophoging ter bescherming tegen overstromingen. Deze ophoging is nog steeds herkenbaar in het landschap, de wierde van Spijk is namelijk ongeveer drie meter hoger dan het maaiveld buiten de wierdeomtrek.

De eerste bewoning van Spijk dateert mogelijk al uit de zesde eeuw voor Christus.

Kwelderwallen in het kustgebied

De wierdedorpen liggen in het kustgebied dat voor de systematische bedijkingen onder invloed stond van de zee. Door opslibbing ontstonden in dit gebied zogenaamde kwelderwallen (natuurlijke verhogingen in het landschap). Plaatselijk werden op deze kwelderwallen door de mens met plaggen van de kwelders en huisvuil wierden aangelegd. Op de wierde werden, veilig voor de zee, primitieve boerderijen gebouwd. Bovenop de kunstmatige verhoging werd het vee verzameld en bevond zich de gemeenschappelijk drinkwatervoorziening, de zogenaamde 'fait'. De wierden waren met de omgeving verbonden via maren die door de kweldervlakten ter weerszijden van de kwelderwallen stroomden. Vanuit de wierden werden de verschillende delen van het landschap optimaal gebruikt. Op de flank van de wierde, de 'valge', werden gewassen geteeld. De kwelders waren geschikt om het vee te weiden en de lagere delen van de kweldervlakten werden gebruikt als hooiland.

Abrupt of geleidelijk

Bij de radiaire wierdedorpen gaat het wierdedorp abrupt over in het landschap ter plaatse van de 'ossegang'. Bij de rechthoekige wierdedorpen is de overgang van het dorp met het landschap meer geleidelijk omdat een ossegang ontbreekt. Bij wierdedorpen die in de 20^e eeuw nauwelijks zijn uitgebreid zijn deze dorpsranden nog herkenbaar en afleesbaar.

Bij wierdedorpen waar een deel van de wierde is afgegraven wordt de dorpsrand gevormd door een relatief fors en abrupt, goed zichtbaar hoogteverschil.



Hoger gelegen wierde



Ligging aan een maar



Abrupte dorpsrand radiaal wierdedoerp



Waterwegen als belangrijke drager

Bij de ontginning van het gebied rondom de wierden werd gebruik gemaakt van het natuurlijk patroon van waterlopen, de Spijkster-riet en de Spijkstermaar. Pas daarna werden wegen aangelegd, die een grillig patroon vormen. De belangrijkste waterverbinding van Spijk wordt gevormd door het Spijkstermaar. Aan de zuidzijde van de wierde, aan het maar, is een haventje gelegen. De haven is later grotendeels gedempt. De straat met de naam Havenweg markeert de plek van de haven destijds. Via de Spijkstermaar is er een waterverbinding met het Damsterdiep en daarmee met de stad Groningen.

Cirkel en rechthoek

Er zijn twee soorten wierdedorpen. De wierden met een cirkel als grondvorm hebben een binnenring bovenop de wierde en een buitenring, of een 'ossegang', langs de voet van de wierde. De ringen worden net als spaken in een wiel met elkaar verbonden met diverse smalle, rechte straten en paden. Deze dorpen worden 'radiaire wierdedorpen' genoemd.

Wierden met een rechthoek als grondvorm bestaan uit meerdere rechte, doorgaande straten en paden over de kunstmatige ophoging evenwijdig aan de lange zijde van de rechthoek. Haaks hierop staan enkele korte straten en paden die de doorgaande routes met elkaar verbinden. Deze dorpen worden 'rechthoekige wierdedorpen' genoemd. In de praktijk komen, naast wierdedorpen met een heel goed herkenbare structuur, ook dorpen voor waarin de structuur maar deels is ontwikkeld. Daarnaast komen ook mengvormen voor.

Kerk en dorps haven

De kerk bovenop de wierde en de dorps haven zijn de belangrijkste plekken in het wierdedorp. Na de kerstening is de kerk gebouwd op de plek waar oorspronkelijk het vee werd verzameld en de gemeenschappelijke drinkwatervoorziening was. De ruimte rondom de kerk werd gebruikt als kerkhof.

Het water was tot in de 19^e eeuw, toen er steeds meer wegen werden verhard, de belangrijkste verbinding van het wierdedorp met de omgeving.



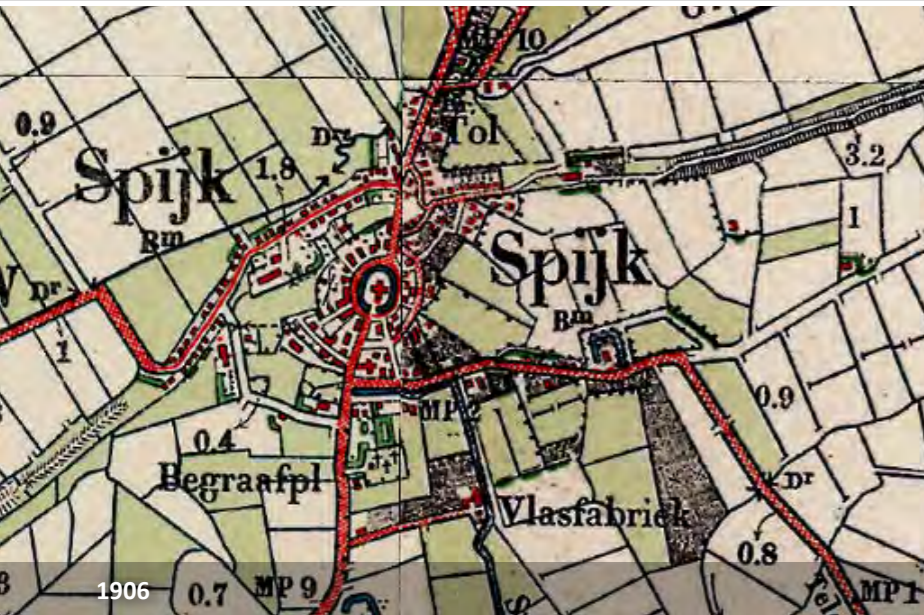
Radiaire wierde: binnenring, ossegang met smalle paden (Niehove)



Rechthoekige wierde met fijnmazige evenwijdige straten (Huizinge)



wierdedorp



Tot omstreeks 1900

De bebouwing is omstreeks 1900 geconcentreerd aan de binnenring en de buitenring (zogenaamde ossegang) van de wierde. De westkant van de wierde, bij de molen is gebouwd in 1840, is onbebouwd. Daarnaast zijn de omgeving van de dorps haven aan de zuidkant van de kern, de Oude Dijk ten westen van het dorp en de noordelijke uitvalsroute bebouwd.



Eerste helft 20^e eeuw

Na de eeuwwisseling vindt ten opzichte van de vorige periode enige verdichting plaats in de kern, met name aan de wegen rondom de binnenring. Daarnaast worden aan de uitvalswegen en in de knik van het Spijkstermaar bij de haven arbeiders-, burger- en middenstandswoningen gebouwd.



Tot begin 21^e eeuw

In deze periode maakt het dorp een aanzienlijke, planmatige groei door. Ten noordoosten van het dorp wordt min of meer parallel aan de buitenring een singel aangelegd en is de dorps haven gedeeltelijk gedempt. Verder breidt het dorp aan de zuidkant stapsgewijs van west naar oost uit. Langs het Spijkstermaar is ook ruimte gereserveerd voor sportvelden. De afgelopen decennia is aan de oostkant een dorpsbos aangelegd.

plaatsing bebouwing

Veel kleine huisjes dicht bij elkaar

De bebouwing in een wierdedorp staat meestal evenwijdig aan en op korte afstand van de straten en paden. Hierdoor ontstaat op binnenterreinen en onbebouwde plekken langs de straten en paden ruimte voor boomgaarden en moestuinen. In de 19^e eeuw raken in veel wierdedorpen door de bevolkingstoename de straten, inclusief de straathoeken, volledig bebouwd waardoor het karakteristieke compacte bebouwingspatroon van veel kleine - meest vrijstaande - huisjes dicht bij elkaar ontstaat.



Evenwijdig aan de weg

Het hart van het dorp is de kerk

De kern van het wierdedorp wordt gevormd door de kerk. Rondom de kerk is de oudste bebouwing gelegen. Deze bebouwing is regelmatig gegroepeerd, afhankelijk van het wierdetype in een radiaal, blokvormig of langgerekt patroon. De bebouwing is ook in de kern vrijstaand, ligt dicht op elkaar en dicht op de weg. Geleidelijk naar de buitenrand van de wierde is de bebouwing iets minder dicht op elkaar geplaatst, maar nog steeds dicht op de weg. Langs de uitvalswegen is de bebouwing meer regelmatig gegroepeerd en is de onderlinge afstand en de afstand tot de weg iets groter dan in de kern. Aan de buitenrand van de wierde zijn er grotere gebouwen, namelijk boerderijen.



Plaatsing op keine afstand van straat of pad

Choreografie van gootlijsten

De bouwpeilen van de huisjes bewegen mee met de hoogte van de wierde. Hierdoor worden de hoogteverschillen in de straat fraai weerspiegeld in bijvoorbeeld de gootlijsten van de panden.



Choreografie van gootlijsten

Overgang erven-openbaar

De overgang van het erf naar de openbare straat is zeer compact en bestaat uit een stoep die al dan niet is gemarkeerd met stoeppalen en/of sierhekken. Daarnaast komen ook gevel- of compacte voortuinen voor. Streekeigen hagen vormen een bij het wierdedorp passende erfscheiding.



Geveltuin

voorbeeld: spijk



Boerderij op de wierde in 1969



Boerderij op de wierde

Boerderijen zelfs in de kern

Kenmerkend voor wierdedorpen is dat binnen de kern van het dorp boerderijen aanwezig zijn. In radiaire wierdedorpen zijn de boerderijen met de representatieve zijde, namelijk het voorhuis, gericht op de binnenzijde van de wierde. De schuur is de functionele zijde van de boerderij en was gericht op de ossegang, zodat vanaf deze weg wagens geladen en gelost konden worden. Bij radiaire wierdedorpen zijn de boerderijen altijd gelegen aan de buitenste rand van de wierde. Soms was rondom de boerderij een groot erf, waardoor een deel van de wierde onbebouwd bleef. Bij rechthoekige wierdedorpen zijn de boerderijen meestal aan de buitenrand van de wierde geplaatst. Hierdoor vormen de boerderijen een duidelijke overgang van de wierde naar het onbebouwde buitengebied.

Boerderijen met en zonder hals

De agrarische oorsprong van wierdedorpen heeft tot op heden sporen in de vorm van verschillende soorten boerderijen achter gelaten. De gebouwen in de wierdedorpen zijn klein tot gemiddeld van grootte en bestaan meestal uit één laag met kap. De kop-romp boerderij heeft een woonhuis met daar achter een bredere schuur. Als de woning via een hals wordt verbonden met de schuur wordt deze een kop-hals-romp boerderij genoemd. Een variant op de kop-hals-romp boerderij is de dwarshuisboerderij. Hierbij staat de kop niet in de lengte voor de hals, maar is het voorhuis haaks op de hals of de schuur geplaatst.

Wonen in een dwarshuis

Naast boerderijen zijn in de wierdedorpen relatief veel dwarshuizen in verschillende formaten gebouwd. Een dwarshuis staat met de lange gevel aan de straat. In deze gevel is de entree centraal geplaatst. Bij grotere dwarshuizen wordt de entree veelal bekroond met een dakkapel. De wolfseinden waarmee de kap van het dwarshuis aan de uiteinden is afgeschuind is een typisch Gronings verschijnsel.

Arbeiderswoning van het krimpentype

Ook in wierdedorpen zijn er gebouwen van het krimpentype waarbij woon- en stal/schuur gedeelte onder één dak geplaatst zijn. Het achterste gedeelte is met de stal/schuur ten opzichte van het woongedeelte een- of tweezijdig uitgebouwd.

Samenhang in verscheidenheid

De gebouwen in het wierdedorp hebben een eigen gezicht en vormen toch een samenhangend dorpsbeeld. De samenhang ontstaat doordat de hoofdvormen van de gebouwen aan elkaar verwant zijn en door het gebruik van een beperkt palet aan materialen en kleuren. In het wierdedorp bestaan de gevels meestal uit donkere, gedempte aardetinten en Groninger rode baksteen. Daken worden veelal gedekt met oranje of donkergrijze keramische pannen.



Kop-hals-romp boerderij



Dwarshuis met wolfseind



Arbeiderswoningen krimpentype met wolfseind



Ringgracht van Spijk



Openbare ruimte Spijk rond 1900

't Loug

Op de top van de wierden lag in de periode voor de kerstening een gemeenschappelijke ruimte voor het vee. Ook was hier een drinkplaats in de vorm van een dobbe of 'fait' aanwezig. Na de kerstening zijn bovenop de wierden kerken gebouwd, zijn de dobbe of 'fait' verdwenen en speelt water geen rol meer van betekenis. Uitzondering hierop vormt 't Loug in Spijk waar bovenop de wierde een omgracht kerkterrein ligt. De gracht wordt geaccentueerd met zware bomenrijen. De inrichting van 't Loug is verder rustig met een beperkt materiaalpalet met gedempte kleuren en gras bovengeschild in het beeld.

Groenbeeld

Bij alle wierdedorpen blijft het 'openbare groen' beperkt tot de groene ruimte rondom de kerk en de haven. Deze ruimten zijn eenvoudig ingericht met gras en zware, streekeigen boombeplanting bovengeschild in het beeld. Incidenteel komen langs de bredere wegen of op een resthoek korte boomrijen of solitair geplaatste straatbomen voor. Doordat het 'openbare groen' beperkt is, speelt het groen op de erven een belangrijke rol in het groenbeeld. In volgroeide wierdedorpen hebben de straten een overwegend stenig karakter terwijl de binnenterreinen door het ontbreken van bebouwing juist een uitgesproken groen karakter hebben.

Straatbeeld

De straten in de wierdedorpen zijn smal en vaak niet breder dan een (vracht)auto. Uitzondering hierop vormen de belangrijke routes in het dorp en/of doorgaande routes. De smalle straten met een beperkte verkeersdruk zijn informeel ingericht waarbij voetgangers, fietsers en automobilisten gebruik maken van dezelfde ruimte. Bij de wegen met een doorgaand karakter zijn de rijbaan en voetpaden gescheiden. Tot slot zijn de voetpaden in het dorp zeer smal. De zogenoemde kerkepaden waren de voetpaden voor intern verkeer langs de radialen van de rondweg. Ook rechthoekige wierdedorpen kennen dit soort informele padjes. In sommige dorpen komen zelfs paden voor van slechts enkele klinkers breed.

Harmonieuze materialen

De bij de inrichting van het wierdedorp gebruikte materialen en kleuren vormen samen een rustig beeld. Er wordt gebruik gemaakt van verschillende formaten en patronen gebakken klinkers in aardetinten, asfalt en flinten. Het straatmeubilair heeft tenslotte vaak een donkere kleurstelling.



Groene ruimte rondom de kerk bovenop de wierde



Groene verblijfsplek bij dorps haven



(Zij)tuinen dragen bij aan het groenbeeld

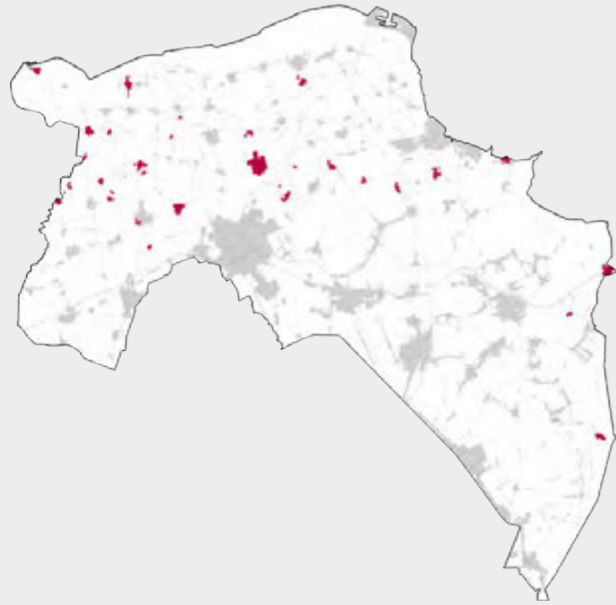


Smalle informele straten

kruisdorpen

voorbeeld: Kommerzijl





Kruisdorpen

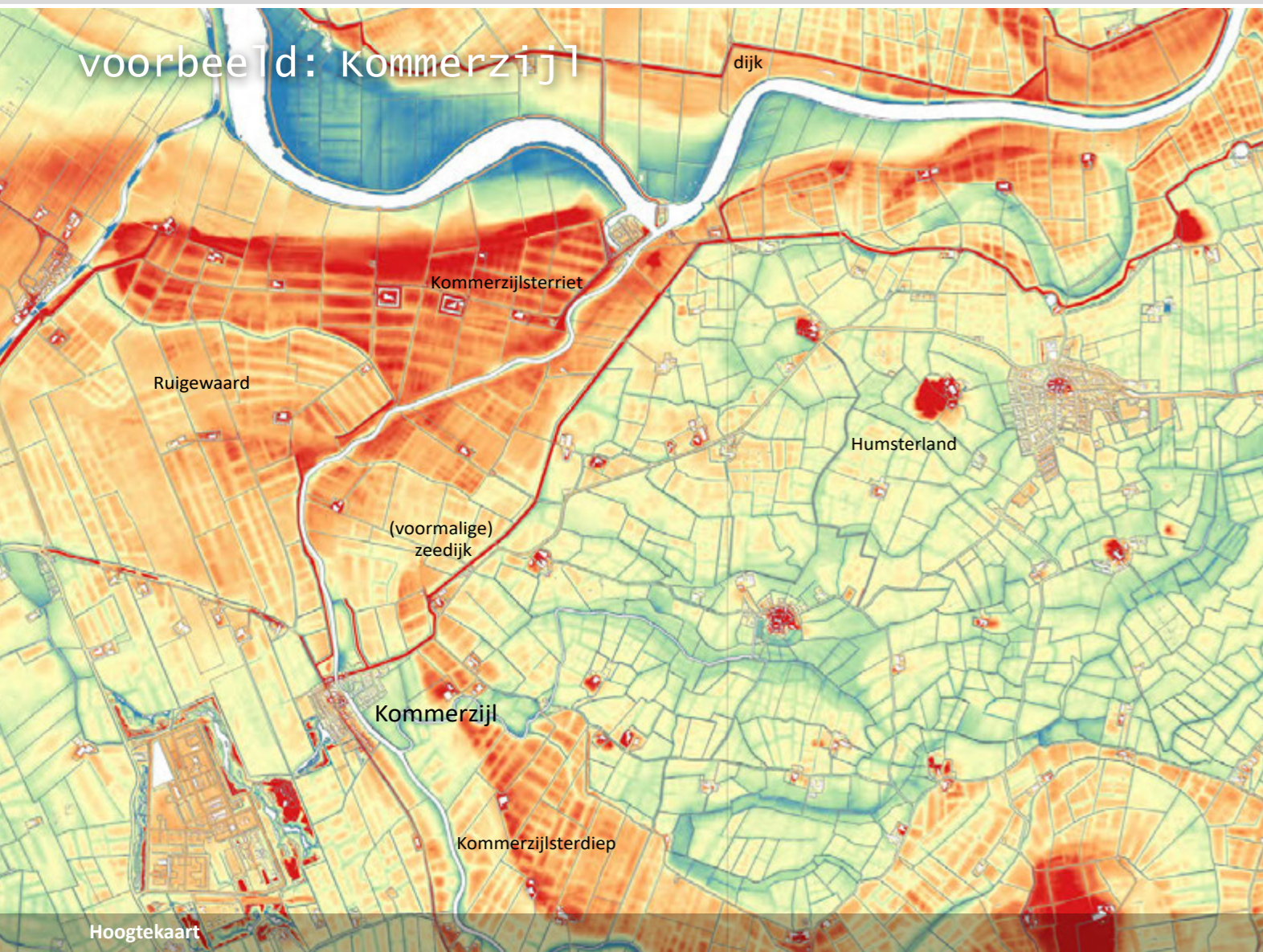
Met name in het noorden en westen van de provincie Groningen komen kruisdorpen voor. Kruisdorpen zijn ontstaan, zoals de naam al zegt, op kruisingen van (water)wegen. Tot de kruisdorpen worden ook klooster- en vestingdorpen gerekend. In het schema rechts is schematisch het kruisdorp op de kruising van (water)wegen met haar basiskarakteristieken weergegeven.

Welke karakteristieken worden behandeld en waarom zijn deze relevant? Bij **Het dorp in het landschap** wordt stil gestaan bij de vraag waarom een dorpsstypen op een bepaalde plek in het landschap is ontstaan en wat de relatie van het dorp met het landschap is. Daarbij hoort ook hoe de dorpsrand eruitziet. **Structuur** omschrijft de belangrijkste routes, over land en/of water, naar het dorp. Vaak zijn aan deze routes ook de belangrijke plekken, die de hoofdopzet van het dorp bepalen, te vinden.

Plaatsing bebouwing beschrijft hoe de bebouwing ten opzichte van elkaar en de openbare ruimte is gepositioneerd. Onder **Gebouwen** worden de maat en schaal van de bebouwing en de meest voorkomende gebouwtypen verstaan. **Inrichting** gaat over de aankleding, verharding en groen in de openbare ruimte. Bij een aantal dorpsstypen kan een voor het type dorp specifieke plek met een bijzondere inrichting worden benoemd.



Schema kruisdorp



Dijk kruist waterloop

Kommerzijl ligt in de polder Ruigewaard die in de vijftiende eeuw is bedijkt. In de zestiende eeuw vond hier zoutwinning plaats. Om deze zoutwinning te beschermen werd een schans aangelegd, een zogeheten 'opslag' ofwel verbreding van de oorspronkelijke zeedijk tussen Niezijl en Munnekezijl. Hierdoor werd de plek toen Opslachterzijl genoemd. In de zeventiende eeuw werd een verbindingdijk gerealiseerd die de polder Ruigewaard met Humsterland verbindt. Deze dwarsdijk kruist het Kommerzijlsterriet, en op de kruising werd een zijl (=spuisluis) aangelegd. Het dorp is vervolgens vernoemd naar deze sluis.

Knooppunt

Niet de bodemgesteldheid of de hoogteligging is primair bepalend voor het ontstaan van kruisdorpen maar de aanwezigheid van een kruising van bestaande en/of nieuwe (water) wegen. Vaak lopen een waterloop en een weg al een tijd parallel naast elkaar voordat deze elkaar kruisen. Levendige knooppunten bieden volop kansen voor bedrijvigheid waarmee de kiem wordt gelegd voor kruisdorpen. De relatie van het kruisdorp met het omliggende landschap is hierdoor in tegenstelling tot dorpstypen met een agrarische oorsprong zeer beperkt.

De situering van de kruisdorpen is dan ook juist zo gekozen dat deze zo weinig mogelijk van de waardevolle gronden in beslag nemen.

Duidelijke rand

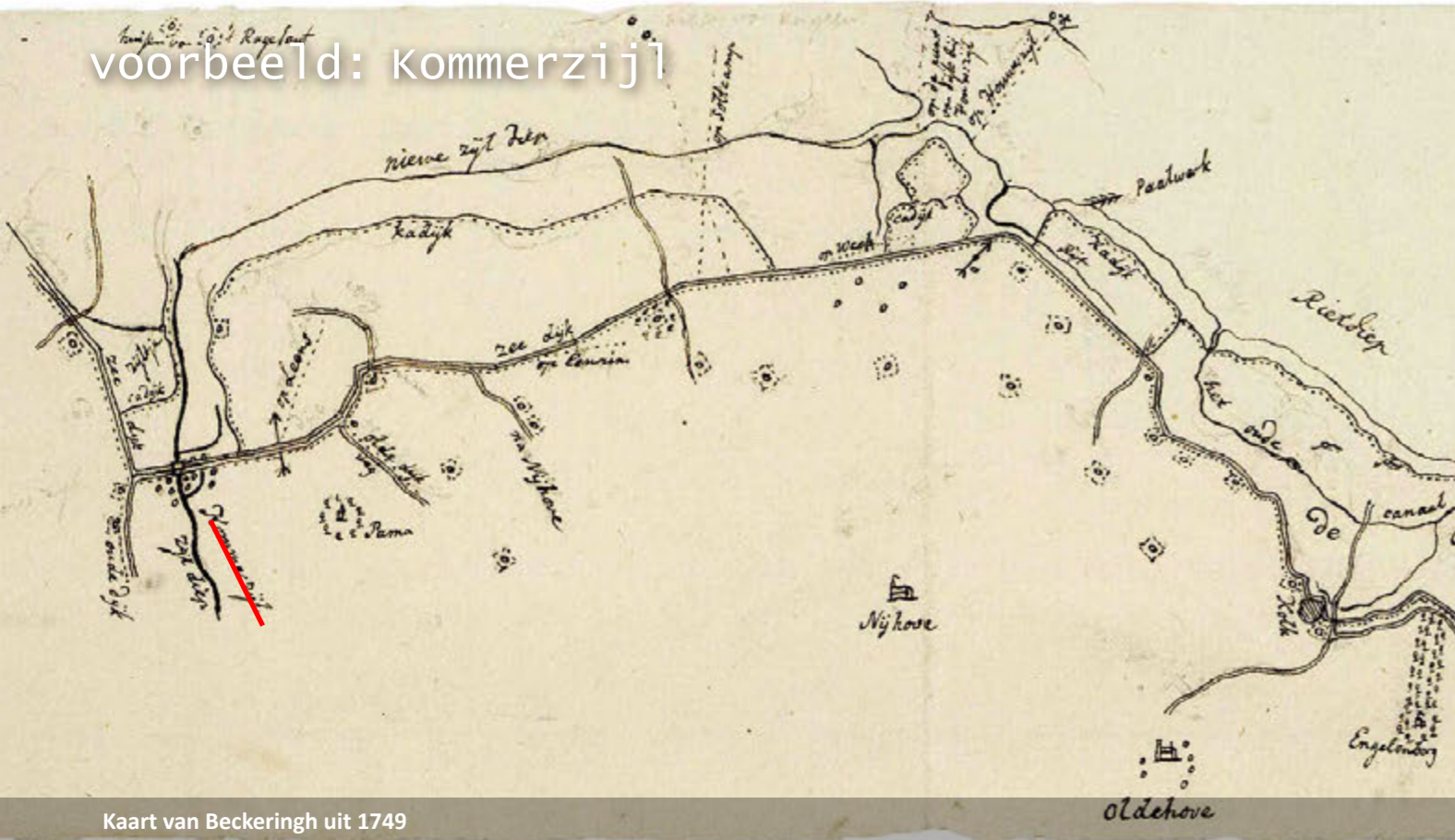
Het kruisdorp is compact opgezet zodat zo min mogelijk kostbare landbouwgrond verloren gaat. De overgang van het dorp met het landschap is hierdoor abrupt. Deze abrupte overgang is ook herkenbaar in de ondiepe achtertuinen die grenzen aan het omringende landschap. Verder zijn er met uitzondering van zichtlijnen over het water maar weinig doorkijken vanuit het dorp naar het landschap.

Compact groen silhouet

Vanuit de kern is nauwelijks visueel contact met het landschap. Het dorpsilhouet is compact, met daken die zich scherp tegen de lucht aftekenen. De bebouwing is goed waarneembaar vanuit het landschap. Vanaf afstand is de molen (mits nog aanwezig) een belangrijk herkenningspunt.



voorbeeld: Kommerzijl



Kaart van Beckeringh uit 1749

Assenkruis

De hoofdozet wordt meestal bepaald door de kruising van een waterweg met een landroute. Het licht slingerende water wordt aan één of beide zijden geflankeerd door een 'jaagpad' dat in het dorp meestal is verbreed tot een smalle kade. De doorgaande routes over land lopen - op enige afstand - min of meer evenwijdig aan de kade om ruimte te geven aan de bedrijvigheid aan het water. Rondom de kruising komen naast de kade en de doorgaande routes enkele paden voor waardoor plaatselijk een fijnmazig stelsel van verbindingen ontstaat. Incidenteel komen ook kruisdorpen voor met twee kruisende landroutes.

Dorpshart

In tegenstelling tot es- en wierdedorpen is de kerk op een ondergeschikte plek in het kruisdorp gebouwd. In kruisdorpen werd namelijk meestal pas in een latere periode een kerk gebouwd, in sommige kruisdorpen zelfs pas in de negentiende eeuw. Daarom is de kerk meestal niet centraal gelegen. De meest bijzondere plek in het kruisdorp bestaat uit de belangrijkste kruising bij de brug en het water met eventueel een sluis. Aan deze kruising staan dan ook belangrijke gebouwen voor het dorp zoals de herberg en/of de sluiswachterswoning.



Dorp bij kruising van een weg met een waterloop (Onderdendam)



Kommerzijlsterdiep met zijlhuis

De sluis van Kommerzijl

Doordat de wegen op of naast de oude polderdijken liggen is er sprake van een historisch wegenpatroon met T-splitsing nabij de kruising met het water van het Kommerzijlsterriet. Het Kommerzijlsterdiep loopt ten noorden over in het Reitdiep, vroeger 'Het Groninger Diep' genoemd. Ooit was dit een belangrijke scheepvaartroute. Ten zuiden is er een verbinding met het Van Starckenborghkanaal.

Het zijl, oftewel de sluis, van Kommerzijl werd rond 1600 aangelegd. De huidige sluis, welke eveneens dienst doet als brug, werd in 1883 aangelegd. Bijzonder is dat deze sluis twee sluiscolken heeft. De oorspronkelijke sluisdeuren zijn verdwenen, omdat de sluis nu dienst doet als waterdoorlaat. In 1902 werden bij de sluis een sluiswachterswoning in opdracht van het Waterschap gebouwd. Het woonhuis is van het zogenaamde krimpentype, waarbij de woning sprongsgewijs versmalt richting de voorgevel.



Dorp bij kruising van twee wegen (Kruisweg)

kruisdorp



Tot omstreeks 1900

De bebouwing is geconcentreerd rondom de sluis op de kruising van de zeedijk met het Kommerzijlsterdiep. Aan de oostkant van het diep is nog een restant zichtbaar van een oude nevenloop. In deze nevenloop bevond zich waarschijnlijk de voorloper van de eerder genoemde sluis. Het Kommerzijlsterdiep in de kern is in gebruik als haven en wordt met de zuidelijke invalsweg verbonden door twee evenwijdige straten.



Eerste helft 20^e eeuw

Na de eeuwwisseling vindt ten opzichte van de vorige periode uitbreiding plaats langs de zuidelijke invalsroute aan de zijde van het Kommerzijlsterdiep. Daarnaast wordt aan de oostkant van de kern de nevenloop van het diep gedempt. De vrijkomende ruimte wordt benut voor het aanleggen van een nieuwe weg. Deze nieuwe weg maakt deel uit van de eerste planmatige uitbreiding van het dorp.



Tot begin 21^e eeuw

In deze periode maakt de kern een aanzienlijke groei door. Stapsgewijs vinden planmatige uitbreidingen plaats aan de oostkant. Aan de westzijde maakt het dorp een sprong over de zuidelijke invalsroute. Ten westen van deze dorpsuitbreiding ligt een parkachtig gebied. Dit gebied vormt een groene buffer tussen Kommerzijl en de NAM locatie bij Grijpskerk. Tot slot vindt de laatste decennia enige uitbreiding van het dorp plaats langs de zuidelijke invalsroute.

plaatsing bebouwing

Dichtst bebouwde dorptype

De bebouwing is meestal gericht op de waterwegen. Verder staan de panden op kleine afstand van de straat, dicht op elkaar en zijn de straathoeken bebouwd. Daarnaast is de ruimte tussen de kade, straten en paden in de kern van het dorp soms zo gering dat panden met hun achterkanten vrijwel tegen elkaar aan zijn geplaatst. Kruisdorpen behoren hierdoor tot de dichtst bebouwde dorpen van Groningen. Naar de randen van het dorp wordt de ruimtelijke beslotenheid door latere lintbebouwingen in sommige dorpen minder.



Kruispunt met hoge dichtheid bebouwing en molen

Compacte overgang privé-openbaar

De overgang van het erf naar de openbare ruimte is zeer compact en bestaat uit een stoep die al dan niet is gemarkeerd met stoeppalen en/of sierhekken. Daarnaast komen ook gevel- of compacte voortuinen voor. Compacte voortuinen worden van de openbare ruimte gescheiden met streekeigen hagen.



Hoeken zijn bebouwd



Bebouwingspatroon met kleine onderlinge afstand



Compacte overgangen privé - openbaar

voorbeeld: Kommerzijl



Voormalige herberg



Historische foto voormalige herberg

Herberg Kommerzijl

Een kenmerkend bouwtype voor het kruisdorp is de herberg met het café. Door de ligging op een kruispunt vond hier de overslag van goederen plaats. Dit gaf natuurlijk een aanleiding om een borrel te drinken en daarna in het dorp te overnachten. De herberg met café had meestal de vorm van een fors dwarshuis met een volledige verdieping. Daarmee was deze soms wel het grootste gebouw in het dorp. Vaak had het gebouw een doorrit en ook een bovenzaal voor feesten. Ook in Kommerzijl was er een herberg met café. De twee achter elkaar geplaatste tweelaagse volumes met schilddak liggen aan de inmiddels gedempte haven en bij een kruising van wegen.

Divers in schaal en maat

In een kruisdorp zijn er vaak grote verschillen in de schaal van de bebouwing. Zo komen er ook grote gebouwen, soms zelfs met twee lagen plus kap, voor. Deze gebouwen hebben dan ook, passend bij het grote volume, een rijkere architectuur en detaillering. Anders in de achterafstraatjes, daar is de voetafdruk van de bebouwing kleiner en zijn de gebouwen meestal maar eenlaags. Ook de architectuur en detaillering is hier meer bescheiden.

Bedrijfsbebouwing

In kruisdorpen zijn nog volop bouwtypen die illustratief zijn voor de knooppuntfunctie die deze dorpen innamen. Het gaat hierbij om bedrijfspanden zoals opslagschuren, molens maar ook de herberg, voormalige winkelpanden en bijzondere woningen zoals sluiswachters-en schipperswoningen. Daarnaast bestaat de bebouwing in de kern van het kruisdorp deels uit verschillende formaten dwarshuizen. Hierbij is het brede deel van het woonhuis gelegen aan de weg. De woning is eenlaags, opgetrokken uit baksteen en heeft een schilddak of wolfsdak. De voorgevel heeft meestal een symmetrische opzet met in het midden de voordeur en aan weerszijden van de gang elk een kamer. De wolfseinden waarmee de kap van het dwarshuis aan de uiteinden is afgeschuind is een typisch Gronings verschijnsel.

Samenhang in verscheidenheid

De gebouwen in het kruisdorp hebben een eigen gezicht en vormen toch een samenhangend dorpsbeeld. De samenhang ontstaat doordat de hoofdvormen van de gebouwen aan elkaar verwant zijn en door het gebruik van een beperkt palet aan materialen en kleuren. Door de hele provincie wordt de Groninger rode baksteen aangetroffen. Deze baksteen krijgt haar karakteristieke kleur door het hoge ijzergehalte in de klei uit de streek. In het kruisdorp bestaan de gevels van de gebouwen meestal uit donkere, gedempte aardetinten en Groninger rode baksteen. Daken worden veelal gedekt met oranje of donkergrijze keramische pannen.



Bedrijfsgebouwen: pakhuisje (l) naast schipperswoning (r)



Grotere (bedrijfs)gebouwen



Dwarshuis in 'Groninger rood'

voorbeeld: Kommerzijl



Nieuw ingerichte kade



Kommerzijl rond 1900 Kommerzijl

Kommerzijlsterdiep met nieuwe kade

De brug over en de kademuren langs het Kommerzijlsterdiep zijn kort geleden gerenoveerd, en de waterloop is gebaggerd. Tijdens het baggeren is een tegel uit 1883 te voorschijn gekomen met daarop de namen van het bestuur van het toenmalige waterschap. De tegel is opgeknapt en heeft een plek gekregen in een van de pijlers van de brug.

De kade vormt een markante openbare plek in het dorp die door de informele inrichting als ontmoetingsplek dient.

Groenbeeld

Met uitzondering van de kades die een stenig karakter hebben, zijn de oevers van de waterloop met gras begroeide taluds en achtertuinen met zware boombeplanting die grenzen aan het water belangrijk voor het groenbeeld van het kruisdorp. Het openbare groen in kruisdorpen is vrijwel beperkt tot de ruimte rondom de kerk. Deze ruimte is eenvoudig ingericht met gras en streekeigen boombeplanting. Incidenteel is de doorgaande landroute beplant met laanbomen.

Daarnaast is de brug een belangrijke plek in het dorp.

Straatbeeld

De kades en doorgaande landroutes in de kruisdorpen zijn relatief smal en de achterstraatjes en paden zijn vaak niet breder dan een (vracht)auto. De kades, achterstraten en paden met een beperkte verkeersdruk zijn informeel ingericht waarbij voetgangers, fietsers en automobilisten gebruik maken van dezelfde ruimte. Bij de doorgaande landroute zijn de rijbaan en voetpaden gescheiden.

Het jagertje

Een jaagpad of trekpad is een pad langs een waterloop dat werd gebruikt om schepen vooruit te trekken. Dit voorttrekken werd 'jagen' genoemd en geschiedde bij ongunstige wind en tegenstroom. Gewoonlijk werd gejaagd door een paard met begeleider, het 'jagertje', maar soms gebeurde het ook met menskracht.

Harmonieuze materialen

De bij de inrichting van het kruisdorp gebruikte materialen en kleuren zorgen voor een rustig beeld. Er wordt gebruik gemaakt van verschillende formaten en patronen gebakken klinkers in aardetinten, asfalt en incidenteel natuursteen keien. Het straatmeubilair heeft tenslotte vaak een donkere kleurstelling.



Kade met stenig karakter (l) en privé (r)



Smalle paden



Informele inrichting

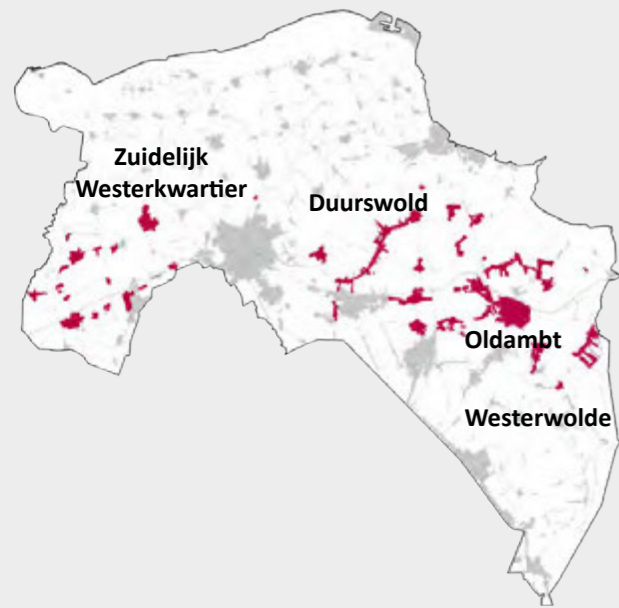


Jaagpad langs het water

wegdorpen

voorbeeld: Finsterwolde





Wegdorpen

In het Zuidelijk Westerkwartier, Duurswold, Oldambt en het noorden van Westerwolde komen wegdorpen voor. Qua structuur zijn de wegdorpen in deze gebieden redelijk vergelijkbaar maar voor wat betreft de ligging, maat, schaal en vormgeving van de bebouwing zijn er verschillen. In de wegdorpen in het Zuidelijk Westerkwartier is de bebouwing veel kleinschaliger dan in Duurswold en het Oldambt. In de onderstaande schema's zijn beide soorten wegdorpen schematisch weergegeven.

Welke karakteristieken worden behandeld en waarom zijn deze relevant? Bij **Het dorp in het landschap** wordt stil gestaan bij de vraag waarom een dorpsstype op een bepaalde plek in het landschap is ontstaan en wat de relatie van het dorp met het landschap is. Daarbij hoort ook hoe de dorpsrand eruitziet. **Structuur** omschrijft de belangrijkste routes, over land en/of water, naar het dorp. Vaak zijn aan deze routes ook de belangrijke plekken, die de hoofdopzet van het dorp bepalen, te vinden.

Plaatsing bebouwing beschrijft hoe de bebouwing ten opzichte van elkaar en de openbare ruimte is gepositioneerd. Onder **Gebouwen** worden de maat en schaal van de bebouwing en de meest voorkomende gebouwtypen verstaan. **Inrichting** gaat over de aankleding, verharding en groen in de openbare ruimte. Bij een aantal dorpsstypen kan een voor het type dorp specifieke plek met een bijzondere inrichting worden benoemd.



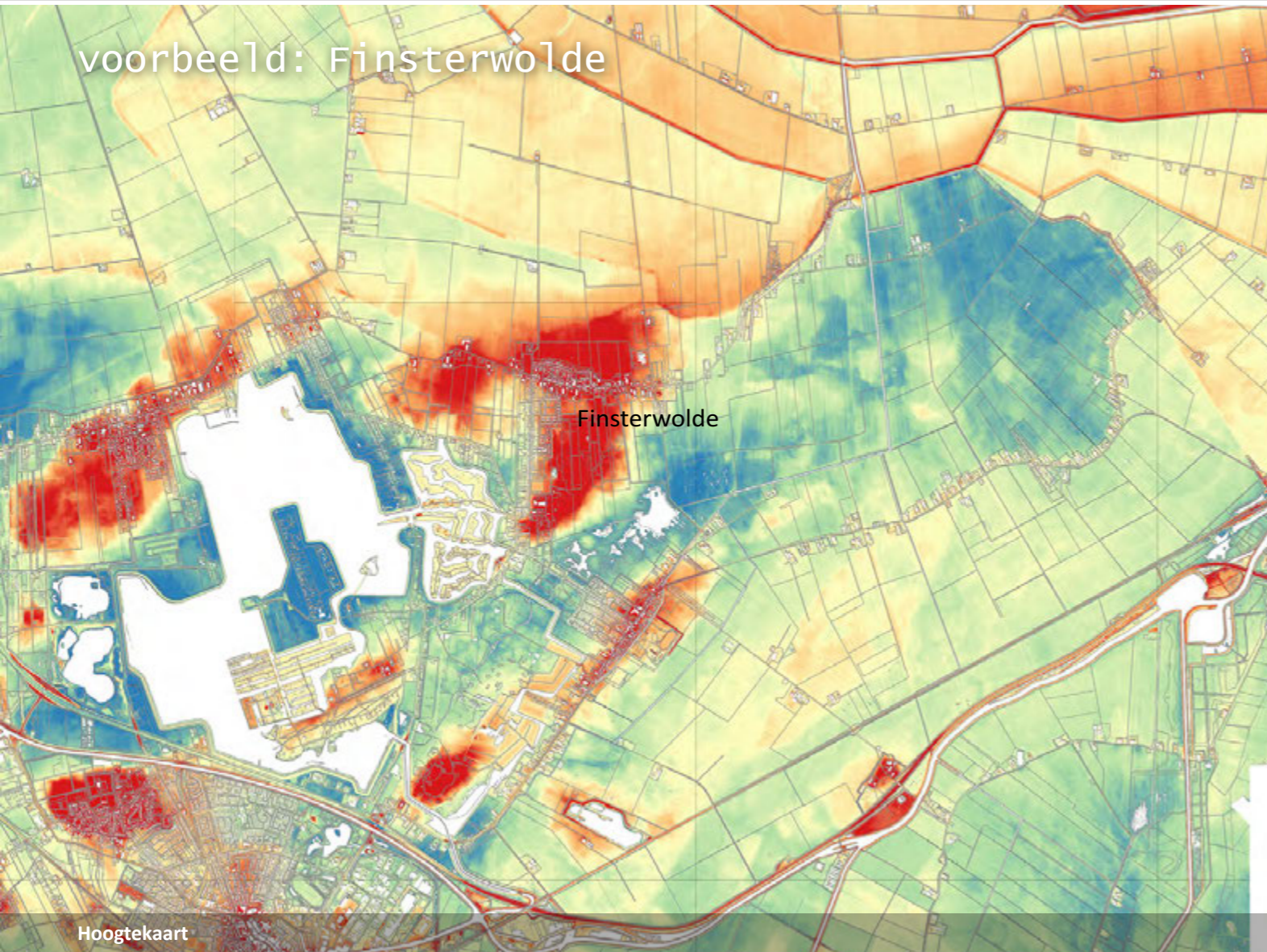
Schema wegdorp met kleinschalige bebouwingselementen



Schema wegdorp met grootschalige bebouwingselementen



voorbeeld: Finsterwolde



Op een hoge rug

Wegdorpen liggen op hoger gelegen ruggen in het landschap te midden van uitgestrekte veen- en/of kleigebieden en hebben een agrarische oorsprong. Vanaf de ruggen werd het land met een zogenaamde opstreckende verkaveling (smalle, lange percelen) haaks op de weg ontgonnen. De hoger gelegen gronden waren geschikt voor akkerbouw, de lagere delen deden dienst als gras- en hooiland.

Verskillende dorpsranden

De dorpsranden van de wegdorpen in het Zuidelijk Westerkwartier wijken af van de dorpsranden van de wegdorpen in Duurswold en in het Oldambt. In het Zuidelijk Westerkwartier wordt het karakter van de dorpsrand in sterke mate bepaald door de aanwezige houtsingels langs de opstreckende verkaveling op de flanken van de ruggen. De wegdorpen in Duurswold en in het Oldambt vormen groene linten, waarbij buiten het dorp veel minder tot geen beplanting aanwezig is. De dorpsranden van deze dorpen laten zich daardoor lezen als een groene band waar hier en daar oranje pannendaken van boerderijen doorheen steken met daar bovenuit een kerktoeren. Als zich achter het hoofdlint arbeiderswoningen bevinden, tekent zich een soortgelijk beeld af, zij het veelal verzacht door de aanwezige kleinschalige bebouwing en erfbeplantingen. Tot slot zijn er vanuit alle wegdorpen incidenteel waardevolle doorzichten vanaf de weg het land in.



Hoog en droog

Finsterwolde is gelegen op een hogere rug die ontstaan is door afzettingen uit de ijstijd. Finsterwolde is met Scheemda, Midwolda, Oostwolde, Ganzedijk, Drieborg en Nieuw Beerta onderdeel van een reeks onderling verbonden dorpen die samen de vroegere rand van de Dollard markeren. Door de hogere ligging werd het gebied minder vaak door de Dollard overstroomd. Latere inpolderingen zorgden er voor dat het dorp steeds veiliger kwam te liggen.





Historische kaart uit 1681



Weg Finsterwolde richting Oostwold 1904

Van Winschoten tot aan de Dollard

Het wegenpatroon in Finsterwolde wordt in grote mate bepaald door de ligging van de pleistocene rug. De licht slingerende weg volgt de natuurlijke hogere delen in het land en vanuit hier is het dorp langzaam aan ontstaan. De hoofdweg vormt als het ware de ruggengraat van het dorp en verbindt Finsterwolde met de naastgelegen dorpen Oostwold en Beerta.

Tussen 1882 en 1884 onderhield de Stoomtramwegmaatschappij Oldambt een tramlijn tussen Winschoten en Eexta (Scheemda). Deze tramlijn liep ook door Finsterwolde. Aan de westzijde van het dorp stond een tramremise. De tramlijn kampte echter met problemen en heeft uiteindelijk slechts een paar jaar dienst gedaan. Later werd het dorp bereikbaar via autobusdienst.

Slingerende weg

De hoofdopzet van het dorp is langgerekt en bestaat uit een licht slingerende weg die het natuurlijke reliëf van de rug volgt.

Laantjes het land in

Haaks op deze weg, dus parallel aan de opstreckende verkaveling, lopen vanaf de weg met name in Duurswold, Oldambt en het noordelijk deel van Westerwolde meerdere doodlopende laantjes het land in. De laantjes hebben ten opzichte van de hoofdweg een ondergeschikt karakter.

Dorpskern bij verdichting

Door de langgerekte vorm van het wegdorp is er niet altijd een sterk geaccentueerde dorpskern aanwezig. Als deze al herkenbaar is dan is dat door een verdichting in bebouwing en diversiteit in functies en voorzieningen. De kerk met het kerkhof is een voorbeeld hiervan. Deze is meestal gelegen aan of nabij de hoofdweg met rond de kerk voorzieningen, zoals de school, winkels en kleine bedrijven. Water, bijvoorbeeld in de vorm van een dorps haven, speelt in vrijwel alle wegdorpen nauwelijks een rol van betekenis.



Wegdorp met grootschalige bebouwing (Schildwolde)



Wegdorp met kleinschalige bebouwing - houtsingels (Nuis)



Tot omstreeks 1900

In deze periode bevindt de bebouwing zich langs de oostwest lopende doorgaande route en de weg in het zuidwesten van het kaartbeeld in de richting van Beerta. Op het kaartbeeld zijn aan de zuidzijde van de doorgaande route de redelijk regelmatig geplaatste, grootschalige bebouwingselementen goed zichtbaar. Het bebouwingsbeeld aan de noordzijde van de weg is kleinschaliger. Ook lopen haaks op de doorgaande route enkele laantjes met daaraan arbeiderswoningen het land in.



Eerste helft 20^e eeuw

Ten opzichte van de vorige periode raken de invalswegen aan de zuidkant van het dorp verder bebouwd. Daarnaast wordt het dorp planmatig uitgebreid door een aantal laantjes met een nieuwe straat parallel aan de doorgaande route met elkaar te verbinden. Met deze uitbreiding worden een groot aantal arbeiderswoningen aan de laantjes, die niet meer voldoen aan de eisen van de tijd, gesaneerd.



Tot begin 21^e eeuw

In deze periode wordt het dorp uitgebreid door de parallelstructuur aan de noordkant van de kern te verlengen in oostelijke richting. Verder ondergaat de zuidzijde van het dorp een metamorfose. Enerzijds wordt achter de weg naar Beerta in een aantal fasen van noord naar zuid een uitbreiding gerealiseerd met naast woningbouw ook ruimte voor (sport)voorzieningen. Anderzijds worden in het kader van de ruilverkaveling in de jaren '70 nieuwe boscomplexen aangeplant. Deze bossen houden rekening met het langgerekte verkavelingspatroon. Er is een zichtlijn naar de Stephanuskerk vrij gehouden van beplanting.

Verschillende ruimtevormen

De bebouwing in het wegdorp is (overwegend) vrijstaand en meestal evenwijdig aan de verkavelingsrichting geplaatst. Regelmatige onderlinge afstanden tussen de gebouwen met een ondiepe voortuin aan de weg bepalen het beeld.

Uitzonderingen hierop zijn het centrale deel en de uiteinden van het wegdorp. In het centrum staat de bebouwing dicht op elkaar waardoor er soms sprake is van wandvorming. Ook staat de bebouwing in het centrale deel van het dorp dicht op de weg. Aan de uiteinden van het wegdorp dunt de bebouwing juist uit. Hierdoor ontstaan bewegend langs het hoofdlint verschillende ruimtevormen in het wegdorp.

Grote volumes op grotere afstand

In met name het oostelijk deel van Duurswold, Oldambt en het noordelijk deel van Westerwolde neemt de akkerbouw in de 19^e eeuw een hoge vlucht. Dit bevordert in de wegdorpen in dit gebied de opkomst van grote akkerbouwbedrijven. De (villa) boerderijen van de herenboeren zijn ten opzichte van de overige bebouwing in het wegdorp teruggeplaatst en het royale voorerf wordt vaak ingericht als slingeruin. De bloei van de akkerbouw leidt ook tot een forse toename van het aantal landarbeiders. Achter het hoofdlint verrijzen op de minst rendabele grond dichtbij de landerijen arbeiderswoningen op kleine percelen. Deze landarbeiderswoningen worden ontsloten via laantjes waar ze haaks of evenwijdig maar altijd op kleine afstand van staan.

Overgang erven-openbaar

De overgang tussen erven en de openbare ruimte bestaat vaak uit ondiepe voortuinen met een streekeigen haag. In het centrum van wegdorpen komen ook compacte voortuinen, geveltuintjes en stoepen voor. In Duurswold, Oldambt en het noordelijk deel van Westerwolde zijn er boerderijen met slingeruinen. Bij slingeruinen vormen grachten of smeedijzeren hekwerken een passende overgang naar de openbare ruimte.



voorbeeld: Finsterwolde



Oldambtster boerderij



Arbeiderswoning (krimpentype) 1920

Oldambtster boerderijen en arbeiderswoningen

Een Oldambtser boerderij is een krimpentype boerderij. Kenmerkend zijn de zaadzoldervensters in de voorgevel en de lijstgevel. Wanneer een Oldambtster boerderij in een wegdorp staat, dan is het bedrijfsgedeelte op het land gericht en het woonhuis op de weg. De boerderijen zijn hier dus niet georiënteerd op de windrichting. De afstand tot de weg is vaak gerelateerd aan de omvang van de boerderij; hoe groter de boerderij, hoe ruimer het erf en hoe groter de afstand tot de weg.

Bij gebouwen van het krimpentype zijn woon- en stal/schuur gedeelte onder één dak geplaatst en is het achterste gedeelte met de stal/schuur ten opzichte van het woongedeelte een- of tweezijdig uitgebouwd.

Van groot tot klein

De wegdorpen in het Zuidelijk Westerkwartier en die in Duurswold, Oldambt en het noordelijk deel van Westerwolde hebben ieder hun eigen gezicht. In het Zuidelijk Westerkwartier komen met name kleine dwarshuis- en kop-rompboerderijen voor. In Duurswold, Oldambt en het noordelijk deel van Westerwolde zijn de boerderijen veel grootschaliger. Hier domineren Oldambtster boerderijen, vaak meerdere grote schuren, het beeld. Daarnaast komen in dit gebied ook meer (renteniers)villa's voor. Tot slot komen in alle wegdorpen kleine woningen van het krimpentype, statige burgerwoningen en (voormalige)winkelpanden voor.

Samenhang in verscheidenheid

De gebouwen in het wegdorp hebben een eigen gezicht en vormen toch een samenhangend dorpsbeeld. De samenhang ontstaat doordat de hoofdvormen van de gebouwen aan elkaar verwant zijn en door het gebruik van een beperkt palet aan materialen en kleuren. Door de hele provincie wordt de Groninger rode baksteen aangetroffen. Deze baksteen krijgt haar karakteristieke kleur door het hoge ijzergehalte in de klei uit de streek. In het wegdorp bestaan de gevels van de gebouwen meestal uit donkere, gedempte aardetinten en Groninger rode baksteen. Daken worden veelal gedekt met oranje of donkergrijze keramische pannen.

Een uitzondering zijn de (renteniers)villa's in Duurswold, Oldambt en het noordelijk deel van Westerwolde die in de smaak van de bewoners en/of de heersende bouwstijl zijn ontworpen. Bij de (renteniers)villa's zijn naast de eerder genoemde materialen en kleuren ook gebroken wit pleisterwerk en geglazuurde pannen toegepast.



Villaboerderij



Kop-romp boerderij



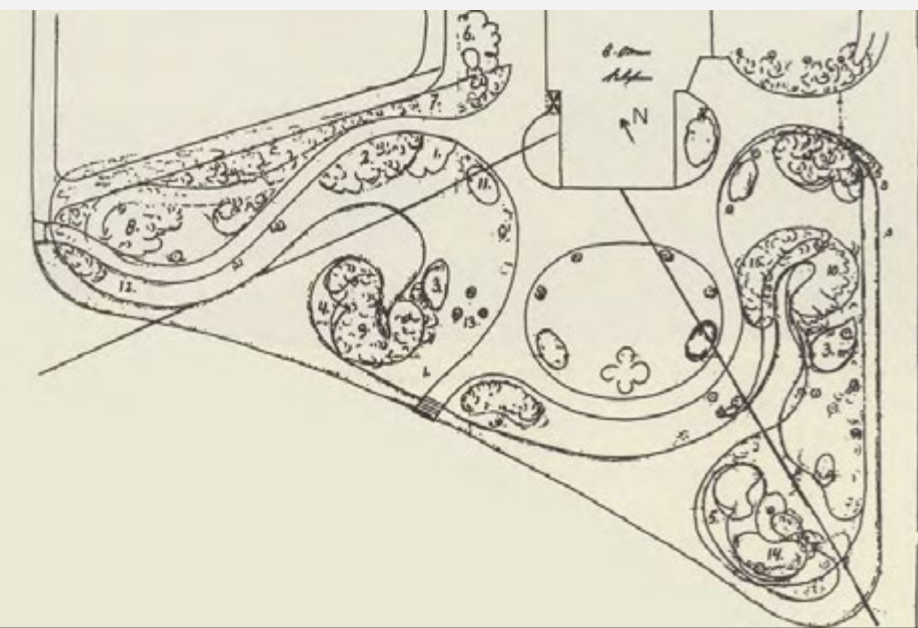
Dwarshuis



Arbeiderswoning (verbouwd) , krimpentype



Slingertuin bij Oldambtster boerderij



Ontwerptekening voor een slingertuin van J. Vroom sr.

De slingertuin

Een slingertuin kenmerkt zich door gebogen of 'kronkelige' wandelpaden met tevens weer nieuwe zichten op prachtige planten of plekken, bijvoorbeeld een waterpartij. De aangelegde borders volgen de vloeiende, gebogen vorm van de paden. Deze vorm wordt ook in hoogte doorgezet: glooiingen maken de beleving van de tuin compleet. De slingertuin is gebaseerd op de Engelse landschapstuin en een bij de negentiende-eeuwse Groninger borgen en herenboerderijen veel voorkomende tuin. De herenboeren lieten slingertuinen aanleggen om hun boerderijen meer aanzien te geven.

Groenbeeld

In alle wegdorpen wordt het groenbeeld bepaald door het groen rondom de kerk en de voortuinen met streekeigen hagen. In wegdorpen met kleinschalige bebouwingselementen (in het Zuidelijke Westerkwartier) zijn de houtsingels haaks op de doorgaande route verder bepalend voor het groenbeeld. In wegdorpen met grootschalige bebouwingselementen (in Duurswold, Oldambt en het noordelijk deel van Westerwolde) wordt de doorgaande route begeleid met grasbermen en zware laanbomen. Daarnaast komen in deze wegdorpen ook slingertuinen voor die het groenbeeld ondersteunen.

Straatbeeld

De weg in het wegdorp is ruimtelijk gezien de ruggengraat van het dorp en heeft verkeerskundig ook een belangrijke rol. Het autoverkeer wordt daarom steeds vaker gescheiden van de voetgangers door (verhoogde) trottoirs. Afhankelijk van de breedte van de weg en de bebouwingdichtheid komen een- of tweezijdig voetpaden voor. In sommige wegdorpen wordt de rijbaan van het voetpad gescheiden door een grasberm. De laantjes zijn ondergeschikt aan de hoofdweg en zijn vaak niet breder dan een (vracht)auto. Passend bij het gebruik door voetgangers, fietsers en automobilisten tegelijkertijd zijn de laantjes informeel ingericht.

Harmonieuze materialen

De in wegdorpen gebruikte materialen en kleuren zorgen voor een eenvoudig en rustig beeld. Er wordt gebruik gemaakt van asfalt, verschillende formaten en patronen gebakken klinkers in aardetinten of betontegels. Incidenteel zijn laantjes haaks op de weg nog onverhard. Het straatmeubilair heeft vaak een donkere kleur.



Profiel wegdorp Zuidelijk Westerkwartier



Breed wegprofiel met laanbomen



Ruim erf draagt bij aan groenbeeld

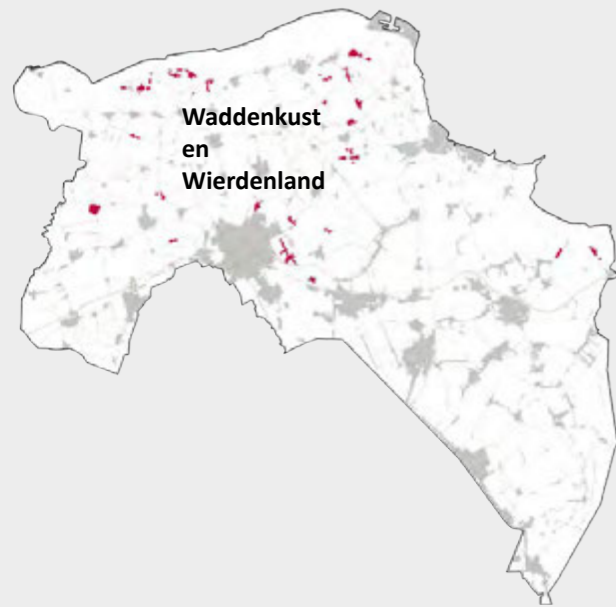


Informeel laantjes

dijkdorpen

voorbeeld: Den Andel





Dijkdorpen

Dijkdorpen komen met name voor in het Wierdenland en de Waddenkust. Incidenteel komen ook dijkdorpen voor in het westelijk deel van het Zuidelijk Westerkwartier, het Centrale Woldgebied en het oostelijk deel van het Oldambt en Reiderland.

Vanaf omstreeks 1200 wordt met systematische dijkaanleg en inpoldering begonnen. De dijkaanleg en inpoldering houden verband met de vestiging van kloosters in het gebied. De kloosterlingen en lekenbroeders beschikten over de benodigde inhoudelijke en organisatorische kennis die voor dit soort grootschalige werken nodig was. Waar de

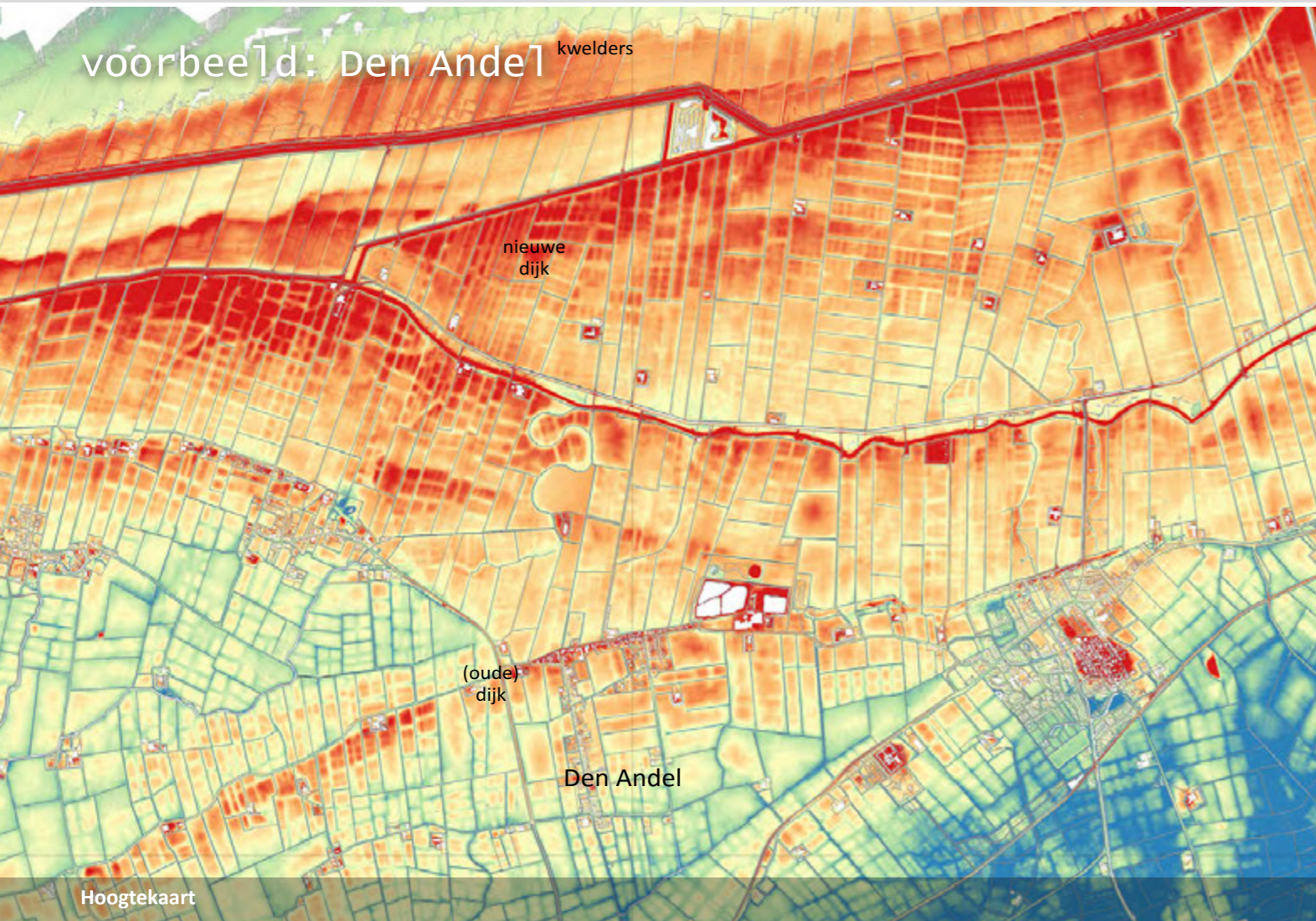
eerste dijken vooral zijn aangelegd om land te beschermen, gaat het in de eeuwen die volgden in toenemende mate om landaanwinst. Langs de dijken ontstonden dijkdorpen die in het onderstaande overzicht schematisch zijn weergegeven.

Welke karakteristieken worden behandeld en waarom zijn deze relevant? Bij **Het dorp in het landschap** wordt stil gestaan bij de vraag waarom een dorpstype op een bepaalde plek in het landschap is ontstaan en wat de relatie van het dorp met het landschap is. Daarbij hoort ook hoe de dorpsrand eruitziet. **Structuur** omschrijft de

belangrijkste routes, over land en/of water, naar het dorp. Vaak zijn aan deze routes ook de belangrijke plekken, die de hoofdpopzet van het dorp bepalen, te vinden. **Plaatsing bebouwing** beschrijft hoe de bebouwing ten opzichte van elkaar en de openbare ruimte is gepositioneerd. Onder **Gebouwen** worden de maat en schaal van de bebouwing en de meest voorkomende gebouwtypen verstaan. **Inrichting** gaat over de aankleding, verharding en groen in de openbare ruimte. Bij een aantal dorpstypen kan een voor het type dorp specifieke plek met een bijzondere inrichting worden benoemd.



Schema dijkdorp



Door de mens gemaakt

Bij de aanleg van dijken werd net als bij de aanleg van wierden gebruik gemaakt van door opslibbing ontstane kwelderwallen. Deze natuurlijke hoogten in het landschap waren de plekken waar men dijken aan legde. In de polders die door de bedijking ontstonden, werd akkerbouw bedreven. De kwelders dienden als weide en hooiland en werden in eerste instantie beschermd met een zomerkade. Wanneer er door opslibbing weer nieuwe kwelders ontstonden, werd de zomerkade opgehoogd tot dijk en de nieuwe polder als akkerland in gebruik genomen. Door dit zich herhalende proces zijn reeksen (voormalige) dijken ontstaan. Met de nieuwe dijken kwamen boerderijen op een plek te midden van de aangewonnen landerijen te liggen. Als de afstand van de nieuwe polders en boerderijen tot de bestaande dorpen te groot werd, ontstonden langs de dijken nieuwe nederzettingen voor landarbeiders, herders en vissers. Sommige dijkdorpen ontwikkelden zich in de loop van de tijd door tot verzorgingscentrum voor de omgeving, waardoor ze meestal sterk zijn gegroeid.

Abrupte overgang

Doordat boerderijen in het dijkdorp in principe ontbreken, is er geen sprake van een sterke functionele relatie met landschap. Via ondiepe achtertuinen wordt een vrij harde overgang naar het omringende landschap toe gemaakt waarbij de bebouwing duidelijk afleesbaar is. Daarnaast is de zware boombeplanting rondom de kerk - en indien aanwezig een windmolen - beeldbepalend voor het silhouet.



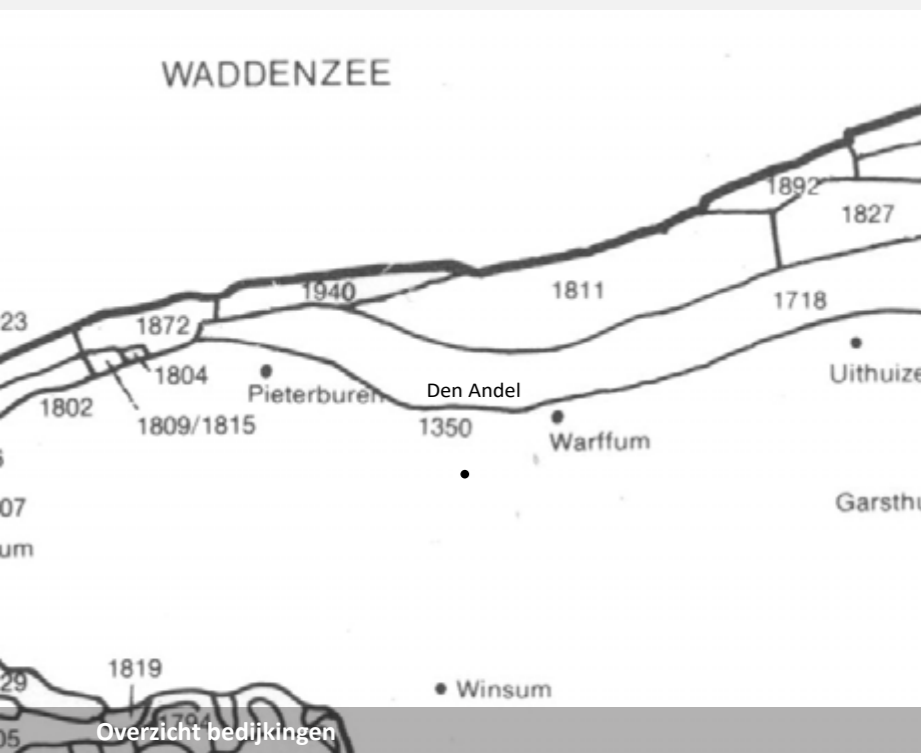
Dijkenlandschap langs de Waddenkust



Hoogteverschil is nog herkenbaar indien de dijk niet is afgegraven



Abrupte overgang dorp - landschap

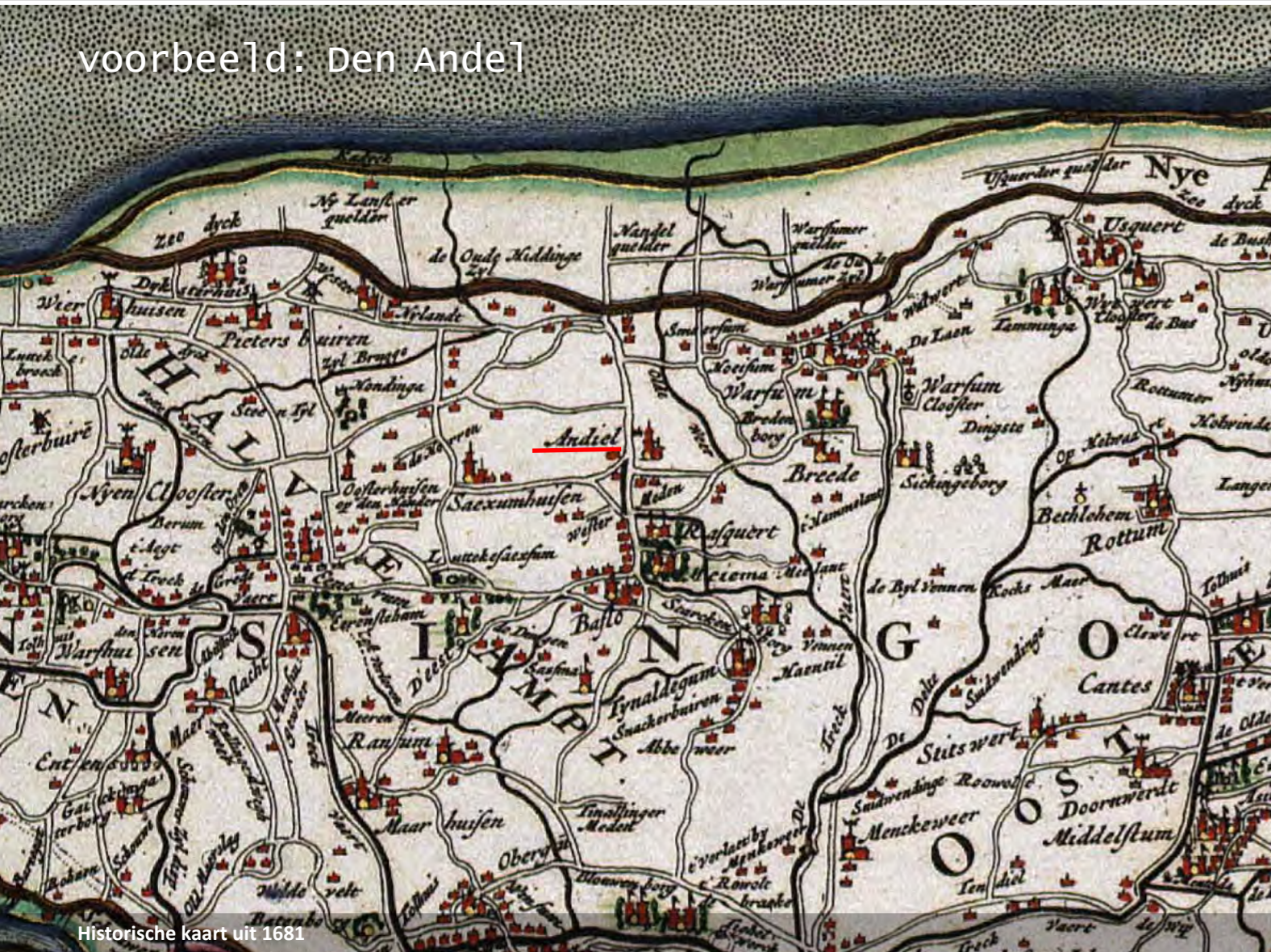


Steeds weer een nieuwe dijk

Den Andel is in de middeleeuwen ontstaan aan de Oude Dijk die vanaf het begin van de 13^e eeuw is aangelegd. In die tijd werd de naam Andleda gebezigd; andel is kweldergras. De Oude Dijk was de eerste die in een nagenoeg rechte lijn het kustgebied van Hornhuizen tot Uithuizermeeden van de zee afsloot. Bij de Kerstvloed van 1717 brak de dijk en vielen duizenden doden in de provincie. In Den Andel werd alle bebouwing weggevaagd, behalve de kerk.

Een jaar na de Kerstvloed is de zeedijk noordelijker gelegd en werden de Uiterdijkse Landen ingepolderd. De nieuwe dijk, de Middendijk, kwam op de plek van een lage zomerkade. Voor de aanleg heeft men de oude zeedijk grotendeels afgegraven. De Noordpolder werd in 1811 ingepolderd.

voorbeeld: Den Andel



Historische kaart uit 1681

Slingerende dijk

De (voormalige) dijken volgen het natuurlijke reliëf van de kwelderwal en hebben daardoor een slingerend beloop. Alleen wanneer de dijk niet is afgegraven, om de grond elders te gebruiken, is het hoogteverschil van de dijk nog herkenbaar.

Dwars op de slingerende (voormalige) dijk verbinden enkele rechte wegen over de kweldervlakten het dorp met de omgeving. Met uitzondering van enkele dijkdorpen met een dorpsaventje speelt water in de structuur van het dijkdorp geen rol van betekenis.

Een dijk van een dorp

Het dijkdorp heeft geen afleesbare dorpskern. De dorpskern oftewel de meest markante plek is in het dijkdorp gekoppeld aan de kerk met kerkhof. Bij de meeste dijkdorpen staat deze direct aan de (voormalige) dijk.



Slingerende dijk (Den Horn)



Dijken en polders rond Den Andel

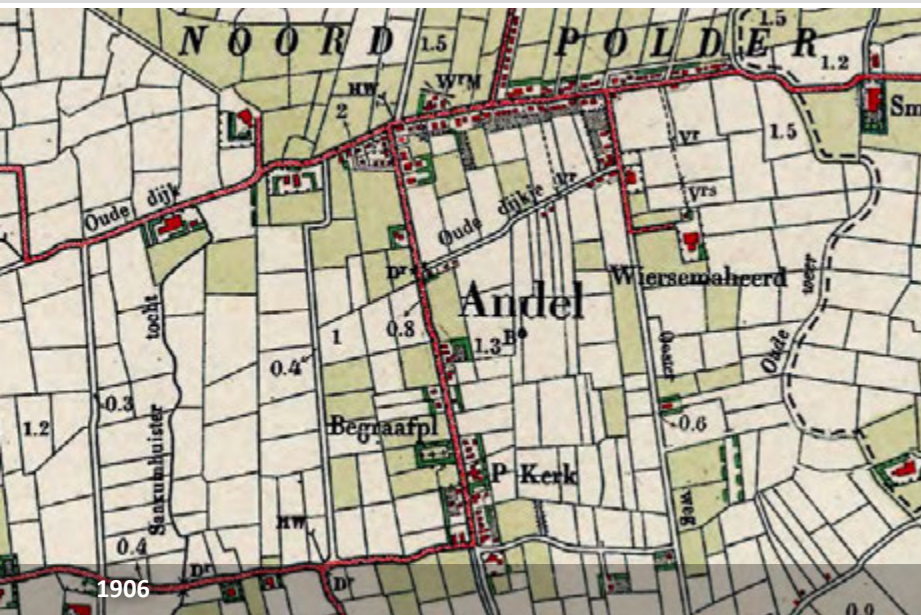
T-vormige structuur

Kenmerkend voor de Noord-Groningse dijkdorpen is de weg die het - vaak bochtige - tracé van een oude dijk volgt. De huidige T-vormige structuur van het dorp is ontstaan door het aaneengroeien van twee kernen. Het noordelijke deel van het dorp ontstond als een bebouwingslint langs 'Oudedijk'. In het zuiden ontstond de kleine kern Andel door bebouwing rond de kerk. De twee kernen groeiden in de loop van de 19^e eeuw aan elkaar vast, waardoor het dorp een T-vormige structuur kreeg.



Dijkdorp Oldambt (Drieborg/Oude dijk)

dijkdorp



Tot omstreeks 1900

In de periode tot 1900 bestaat Den Andel uit een cluster met bebouwing aan de dijk en een cluster bebouwing bij de oude kerk en de haven. Deze clusters worden met elkaar verbonden door een doorgaande noord-zuidroute haaks op de dijk. Tussen de clusters liggen rondom een oud streekje (het Oude Dijkje) landerijen.



Eerste helft 20^e eeuw

Na de eeuwwisseling groeit het cluster bij de oude kerk en de haven in noordelijke richting tot aan het oude streekje. Verder wordt in deze periode het dorp planmatig uitgebreid aan de zuidoostkant van het dorp. Tussen de dijk en een tweede noord-zuid lopende route wordt een nieuwe straat aangelegd met geschakelde woningen.



Tot begin 21^e eeuw

In deze periode groeit het cluster rondom de oude kerk en de haven vast aan de bebouwing langs de dijk en worden bij de haven enkele verouderde panden gesaneerd. Als gevolg van de ruilverkaveling ontstaat bij het oude streekje een resthoek die wordt beplant met een bosje. De overige delen van de resthoek raken bebouwd waardoor de relatie van het dorp met het landschap verandert.

plaatsing bebouwing

Kleinschalige lintbebouwing

Oorspronkelijk bestaat de bebouwing in het dijkdorp uit clusters vrijstaande lintbebouwing aan één of twee zijden van de dijk, meestal bij een markante plek, bijvoorbeeld bij de kerk of een kruising van de dijk met een dwarsweg. Bij dijkdorpen die zich verder ontwikkelen wordt de ruimte tussen deze clusters in de loop van de tijd bebouwd en verrijst nieuwe bebouwing aan de uiteinden van het dorp. De oudste bebouwing in de historische kern van het dorp is herkenbaar door de kleine maat en schaal. De onderlinge afstand van de gebouwen is beperkt zodat soms wandvorming ontstaat. In de overige delen van het dijkdorp is de bebouwing minder kleinschalig en is de afstand tussen de gebouwen groter.

Overgang erven-openbaar

De overgang van erven en het openbaar gebied bestaat in dijkdorpen meestal uit voortuinen met een streekeigen haag. In de oudste en centrale delen van het dijkdorp komen ondiepe voortuinen, geveltuinen en stoepen voor. Aan de uiteinden van het dorp staat de bebouwing vaak verder van de weg waardoor de overgang van het dorp met het landschap vloeiend is. Oorspronkelijk is de overgang van het dorp met het landschap meer abrupt.



voorbeeld: Den Andel



Pastorie Den Andel in een dwarshuis



Historische foto Pastorie

Pastorie in een dwarshuis

In 1886 werd naast de kerk aan de De Streekweg 11 een pastorie gebouwd. Het pand is gebouwd als zogenaamd dwarshuis. De pastorie heeft een vierkante plattegrond en een indeling met een centrale middengang met aan weerszijden kamers. Deze indeling van het huis is ook herkenbaar in de opzet van de gevels. Zo heeft de voorgevel een symmetrische indeling met in het midden de entree met aan weerszijden vensters. Het woonhuis heeft één laag en wordt afgesloten door een schilddak met op de hoeken schoorstenen.

Dwarshuizen

In het dijkdorp is de bebouwing kleinschaliger dan in andere dorpstypen doordat er niet of nauwelijks boerderijen voorkomen. Door de aanleg van nieuwe dijken kwamen (reeksen) boerderijen buiten het dorp en te midden van de landerijen te liggen.

De aanwezige bebouwing in dijkdorpen bestaat voornamelijk uit verschillende formaten dwarshuizen. Dwarshuizen zijn met hun lange gevel georiënteerd op de straat. In deze gevel is de entree centraal geplaatst. Bij grotere dwarshuizen wordt de entree veelal bekroond met een dakkapel. De wolfseinden waarmee de kap van het dwarshuis aan de uiteinden is afgeschuind is een typisch Gronings verschijnsel. Daarnaast komen in het Oldambt ook parallel aan de dijk geplaatste kleine arbeiderswoningen van het krimpentype voor. In de dijkdorpen die zich hebben ontwikkeld tot streekcentrum komen tenslotte onder andere middelgrote gebouwtypen zoals woon-winkel-panden en (renteniers)villa's voor.

Samenhang in verscheidenheid

De gebouwen in het dijkdorp hebben een eigen gezicht en vormen toch een samenhangend dorpsbeeld. De samenhang ontstaat doordat de hoofdvormen van de gebouwen aan elkaar verwant zijn en door het gebruik van een beperkt palet aan materialen en kleuren. Door de hele provincie wordt de Groninger rode baksteen aangetroffen. Deze baksteen krijgt haar karakteristieke kleur door het hoge ijzergehalte in de klei uit de streek. In het dijkdorp bestaan de gevels van de gebouwen meestal uit donkere, gedempte aardetinten en Groninger rode baksteen. Daken worden veelal gedekt met oranje of donkergrijze keramische pannen. Bij (renteniers)villa's zijn daarnaast ook gebroken wit pleisterwerk en geglazuurde pannen toegepast.



Dwarshuis



Woning met winkel



Renteniersvilla

voorbeeld: Den Andel



Kerk van Den Andel



Nieuwe begraafplaats aan de overzijde van de weg

Twee kerkhoven en een kerk

De kerk stamt uit de 13^e eeuw en is in de loopt der jaren meerdere malen gewijzigd. In de 14^e eeuw werd een vrijstaande toren naast de kerk gebouwd. De zaalkerk en vrijstaande toren zijn gelegen op een verhoogd terrein. Op dit terrein bevindt zich rondom de kerk een kerkhof.

Halverwege van de 19^e eeuw werd het kerkhof te klein en is er een nieuwe begraafplaats aangelegd aan de andere zijde van de weg. Op de nieuwe begraafplaats mochten zowel kerkleden, als niet kerkleden worden begraven.

Kerk, kerkhof en haven vormen in Den Andel de bijzondere groene plekken.

Van stenig tot zeer groen

Doordat de ruimte langs de (voormalige) dijk in de dorpen vaak niet volledig is bebouwd wisselt het groenbeeld van vrij stenig tot zeer groen. In de delen van het dijkdorp waarbij de dijk aan weerszijden bebouwd is geraakt, ontbreekt ruimte voor laanbomen. In deze delen van het dorp is de verharding bovengeschild en bepalen voortuinen het groenbeeld. Bij gedeelten van het dijkdorp die volledig of aan één zijde van de dijk onbebouwd zijn gebleven, is het landschap beeldbepalend. Daarnaast vormt in het dijkdorp de ruimte rondom de kerk een belangrijke plek in het groenbeeld. De inrichting van deze ruimte is eenvoudig en bestaat uit gras en zware boombeplanting.

De kerk in het dorp

Bij de meeste dijkdorpen staat aan de (voormalige) dijk de kerk. Deze vormt met het kerkhof de meest markante plek in het dorp. Daarnaast komen in enkele dijkdorpen dorpshaventjes voor. Deze havens zijn vaak ingericht als verblijfsplek.

Straatbeeld

De (voormalige) dijk is vrij smal en vormt de ruggengraat van het dorp. Daarnaast heeft de dijk verkeerskundig ook een belangrijke rol. Het autoverkeer wordt daarom gescheiden van de voetgangers door verhoogde trottoirs. Afhankelijk van de breedte van de weg en de bebouwingsdichtheid komen een- of tweezijdig voetpaden voor. Dwarswegen zijn zeer smal, vaak niet breder dan een (vracht-)auto, en hebben veelal een beperkte verkeerskundige betekenis. De inrichting van de dwarswegen is informeel: voetgangers, fietsers en automobilisten gebruik maken van dezelfde ruimte.

Harmonieuze materialen

De bij de inrichting van het dijkdorp gebruikte materialen en kleuren zorgen voor een rustig beeld. Er wordt gebruik gemaakt van asphalt, verschillende formaten en patronen gebakken klinkers in aardetinten of betontegels.



Laanbomen aan onbebouwde zijde van de dijk



Smalle straat



Kerk en kerkhof zijn een bijzondere plek

ontginningsdorpen

voorbeeld: Kiel-windweer



Ontginningsdorpen

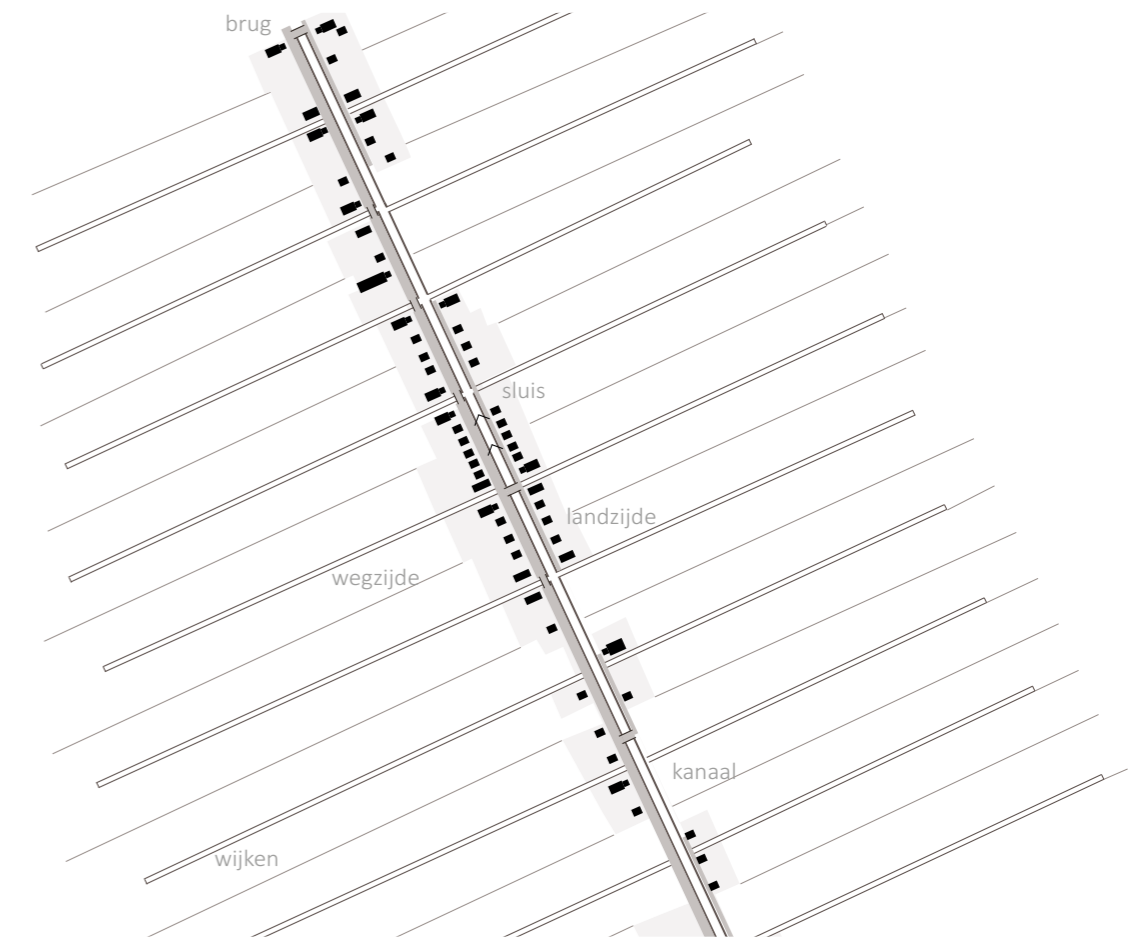
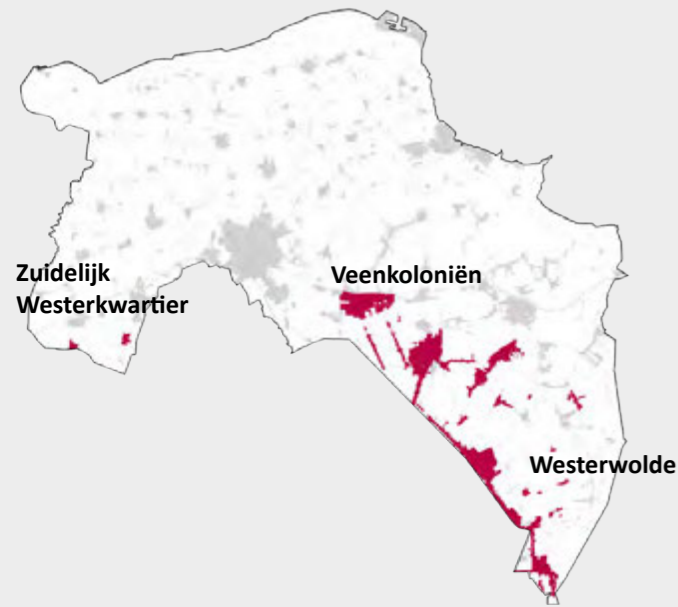
De meeste ontginningsdorpen komen voor in de Veenkoloniën. Incidenteel wordt dit dorptype ook aangetroffen in het zuidelijk deel van het Zuidelijk Westerkwartier en op diverse plekken in Westerwolde. Het gaat hierbij om de dorpen: Bareveld, Borgercompagnie, De Wilp, Jonkersvaart, *Kiel-Windeweer*, Munnekemoer, Musselkanaal, Nieuw Pekela, Noorder- en Zuiderkolonie, Ommelanderwijk, Oude Pekela, Tange/Alteveer, Ter Apelkanaal, Tripscompagnie, Zevenhuizen en Zuidwending.

Tot de ontginningsdorpen worden kanaal- en jonge ontginningsdorpen gerekend. Jonge ontginningsdorpen, zoals De Maten, Harpel, Holte, Jipsingbourtange,

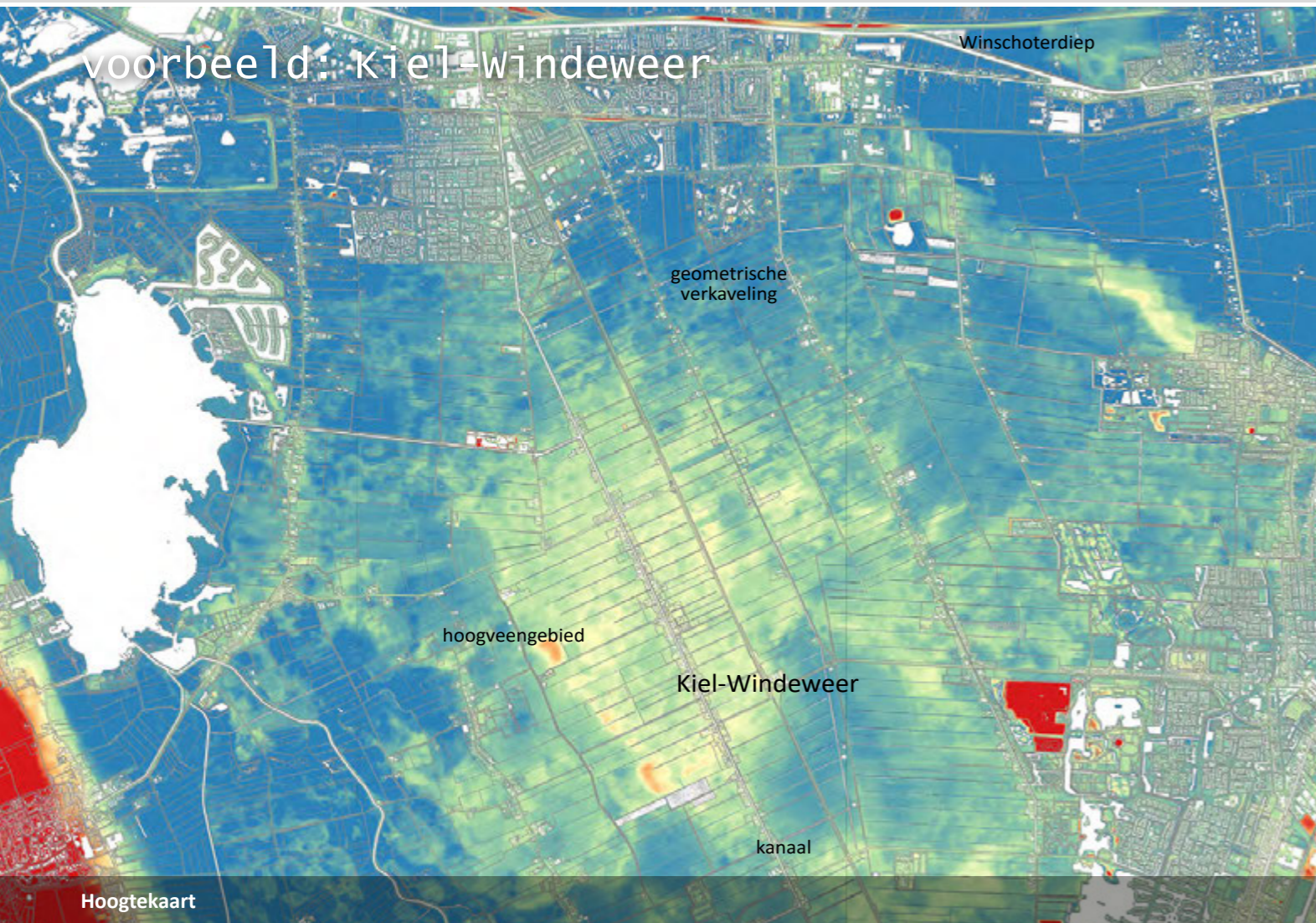
Kopstukken, Mussel, Sellingerbeetse, Veelerveen en Vledderveen worden bepaald door een simpel stelsel van landwegen en die deels samenvallen met oude verbindingen door het veen. Aangezien veruit het grootste deel van de ontginningsdorpen bestaat uit kanaaldorpen zijn de jonge ontginningsdorpen in het vervolg buiten beschouwing gelaten. In het onderstaande schema is alleen het kanaaldorp schematisch weergegeven.

Welke karakteristieken worden behandeld en waarom zijn deze relevant? Bij **Het dorp in het landschap** wordt stil gestaan bij de vraag waarom een dorptype op een bepaalde plek in het landschap is ontstaan en wat de relatie van het dorp met het landschap is. Daarbij hoort

ook hoe de dorpsrand eruitziet. **Structuur** omschrijft de belangrijkste routes, over land en/of water, naar het dorp. Vaak zijn aan deze routes ook de belangrijke plekken, die de hoofdropzet van het dorp bepalen, te vinden. **Plaatsing bebouwing** beschrijft hoe de bebouwing ten opzichte van elkaar en de openbare ruimte is gepositioneerd. Onder **Gebouwen** worden de maat en schaal van de bebouwing en de meest voorkomende bouwtypen verstaan. **Inrichting** gaat over de aankleding, verharding en groen in de openbare ruimte. Bij een aantal dorpstypen kan een voor het type dorp specifieke plek met een bijzondere inrichting worden benoemd.



Schema ontginningsdorp



voorbeeld: Kiel-Windeweer

Grootschalig, open landschap

Het merendeel van de ontginningsdorpen dankt haar bestaan aan de rationele, systematische ontginning van veengebied ten behoeve van de turfwinning. Turf is gedroogde veengrond. Turf werd vanaf de late middeleeuwen niet alleen gebruikt als brandstof voor huishoudens, maar diende ook voor het stoken van de ovens van steenbakkerijen. Om het veengebied te kunnen ontginnen moest het ontwaterd worden. Hiervoor is een systeem van kanalen en wijken (sloten) gegraven tegen het natuurlijke reliëf in. De kanalen en wijken zijn gebruikt om het veengebied te ontginnen en de gestoken en gedroogde turven te transporteren. In de loop van de tijd ontwikkelde de verving zich en werd dit proces steeds geavanceerder. Aan de diepen was het een drukte van belang en werd de kiem gelegd voor de ontginningsdorpen. Het ontgonnen landschap werd geschikt gemaakt voor grootschalige landbouw en kenmerkt zich door een open, onbebouwd karakter.

Dorpsrand

De relatie tussen het verkavelingspatroon van het landschap en het dorp is zeer sterk en van oudsher grenst alle bebouwing met de voorkant aan het diep en de achterzijde aan het landschap. Het dorpsilhouet is afhankelijk van de bebouwingsdichtheid en bestaat uit een compacte tot transparante band waarin bebouwing van verschillende grootten en beplanting elkaar afwisselen met een traditionele windmolen en één of meerdere fabrieksschoorstenen of kerktorentjes er bovenuit.

Slim ontgonnen landschap

Na 1600 kwam door de gestegen brandstofbehoefte de systematische afgraving van hoogveen onder leiding van de stad Groningen op gang. De te ontginnen veengebieden werden bereikbaar gemaakt door eerst kanalen te graven. Vervolgens werden wijken aangelegd van waaruit het veen van hoog naar laag kon worden afgegraven. Gebruikmakend van de zwaartekracht voor de afwatering, werd het Kielsterdiep in meerdere fases in de richting van het Winschoterdiep gegraven. De na de ontginning blootgelegde zandgrond werd vermengd met de achtergehouden toplaag van het veen, en verrijkt met huisvuil uit de stad. Hierdoor konden landbouwbedrijven zich langs het kanaal vestigen. Oorspronkelijk bestond het dorp uit twee kernen, Kiel (kiel is een knik in het kanaal) en Windeweer (mogelijk van wenden van schepen), die tussen 1850 en 1940 aan elkaar zijn gegroeid.





Het langgerekte streekdorp

De condities waaronder een veenkolonie kon worden aangelegd werd door de stad Groningen vastgelegd in een contract met de compagnie die het werk uitvoerde. In dit contract werden ook de afmetingen en capaciteit van het hoofdkanaal, de wijken en de sloten vastgelegd. Voor Kiel-Windeweer bedroeg de afstand tussen de wijken ongeveer 130 meter en hadden de kavels een lengte van circa 625 meter. Deze afspraken hebben de ruim 7 km lange ruimtelijke structuur van Kiel-Windeweer bepaald. Ook de lengte van het te ontginnen gebied vanaf het kanaal werd nauwkeurig vastgelegd. De zogenaamde concessiegrenzen zijn zelfs nu nog terug te vinden in (straat)namen zoals zwetsloot of zwarte weg.

Mathematische structuur

Karakteristiek voor het ontginningsdorp is het stelsel van een kanaal met wijken. De wijken staan haaks en/of schuin op het kanaal. Doordat het kanaal kaarsrecht is en de wijken op onderling gelijkmatige afstanden liggen ontstaat een kenmerkend mathematisch patroon. De ontginningsdorpen volgen deze geordende structuur. De grenzen met een volgende ontginning, ook wel concessie genoemd, worden gemarkeerd door een oorspronkelijk onverharde achterweg of een sloot.

Weg- en landzijde

Het diep wordt aan weerszijden geflankeerd door routes. Eén van de wegen fungeert als doorgaande weg. Vanwege de gunstige bereikbaarheid is deze zijde van het ontginningsdorp het dichtst bebouwd. De andere route wordt ontsloten met bruggen vanaf de doorgaande route en is (veel) minder intensief bebouwd. Deze twee verschillende zijden van het ontginningsdorp worden ook wel de weg- en landzijde genoemd. Aan de wegzijde van het dorp komen diverse functies voor terwijl aan de landzijde vrijwel uitsluitend woon- en agrarische functies voorkomen. De variatie in bouwvormen aan de wegzijde is daardoor ook groter dan aan de landzijde.

Bruggen en sluizen

Het ontginningsdorp heeft geen eenduidige dorpskern. Bijzondere plekken zijn de bruggen en sluizen. Hier is vanoudsher en grotere concentratie aan bebouwing, levendigheid en functies, zoals de kerk, winkels en kleine bedrijven te vinden.



ontginningsdorp



Tot omstreeks 1900

In deze periode is in het kaartbeeld nog duidelijk zichtbaar dat Kiel en Windeweer twee afzonderlijke kernen zijn aan het Kieldiep. De noordelijk grens van Windeweer ligt bij de brug over het hoofddiep. Deze brug verbindt De Groeve met Hoogezand en Borgercompagnie. De bebouwing is gericht op het hoofddiep en bestaat uit boerderijen, woningen en in de verdichte delen zoals bij de sluis en de kerk woon-winkel-panden en kleine bedrijven.



Eerste helft 20^e eeuw

De ontwikkelingen vinden plaats bij de brug over het hoofddiep. Er verrijst met name nieuwbouw langs de doorgaande weg haaks op het Kieldiep maar ook aan het hoofddiep groeit Windeweer in bescheiden mate in de richting van Kiel. In tegenstelling tot veel andere dorpen in Groningen wordt in deze periode geen planmatige uitbreidingswijk aangelegd.



Tot begin 21^e eeuw

In deze periode groeien Windeweer en Kiel - zij het met enkele onderbrekingen - min of meer aan elkaar. Daarnaast maakt de landbouw een proces van schaalvergroting door. De percelen worden vergroot, sommige wijken zijn (deels) gedempt en achter de bebouwing aan het hoofddiep verrijzen grootschalige schuren. Door de aanleg van provinciale wegen op het tracé van de oude doorgaande routes wordt de toegenomen automobilititeit opgevangen.

plaatsing bebouwing

Gericht op het kanaal

De bebouwing in het ontginningsdorp is vrijstaand, staat in één lijn, dichtbij het kanaal en met de nok meest haaks op het kanaal. Bij sommige kanaaldorpen volgt de bebouwing de schuine hoek van de wijken en staat dan onder een hoek ten opzichte van het kanaal. Rondom bruggen, sluizen en het centrale deel van het ontginningsdorp staat de overwegend vrijstaande bebouwing dicht naast elkaar. Hierdoor is er op deze plekken sprake van wandvorming. Naar de uiteinden van het dorp dunt de bebouwing uit en zijn er tussen de bebouwing doorzichten op het open landschap.



Bebouwing haaks op het kanaal

Overgang erven-openbaar

Bebouwing staat zeer dicht op het kanaal waardoor de overgang tussen het erf en de openbare ruimte compact is. In de 'kern' van de ontginningsdorpen en bij sluizen bestaat de overgang uit een ondiepe stoep en eventueel een geveltuintje. Op overige plekken langs het diep komen meestal ondiepe voortuinen voor. Deze tuinen worden van de openbare ruimte gescheiden met een streekeigen haag.



Bebouwing onder een hoek, parallel aan verkaveling, geplaatst



Bebouwing dicht op het kanaal



Ondiepe voortuin met streekeigen haag



voorbeeld: kiel-windeweer



Sluiswachterswoning



De sluis met sluiswachterswoning rond 1936

De woning van de sluiswachter

Kenmerkende bouwtypen voor kanaaldorpen zijn de sluiswachters- en brugwachterswoningen voor de bediening van de bruggen en sluisen. De sluiswachterswoning aan de Sluisweg werd in 1885 direct bij de sluis in het Kielsterdiep gebouwd. De stad Groningen legde zowel het kanaal als de sluisen aan en liet daarbij ook dienstwoningen bouwen voor het personeel. Door de krimp aan beide zijden van het voorhuis kon de bediende vanuit de woning over het kanaal kijken en zien of er scheepvaartverkeer aan kwam.

Veel bouwvormen

In de ontginningsdorpen komen langs het diep veel verschillende bouwvormen voor: van kleinschalige arbeiderswoningen tot grote Oldambster boerderijen. Aan de wegzijde van het dorp is er meer functiemenging en daardoor is de rijkdom aan bouwtypen aan deze zijde het grootst. Aan de landzijde komen alleen boerderijen en woningen voor. De boerderijen zijn meestal van het Oldambtster en kop-romp type, arbeiders- en kapiteinswoningen zijn van het krimpentype. Aan de wegzijde van het kanaal komen voorzieningen zoals woon-winkelpanden en burgerwoningen voor. Tot slot komen in de gebieden waar de industrie een hoge vlucht heeft genomen aan de kanalen (voormalige) fabrieken en directeursvilla's voor.

Samenhang in verscheidenheid

De gebouwen in het ontginningsdorp hebben een eigen gezicht en vormen toch een samenhangend dorpsbeeld. De samenhang ontstaat doordat de hoofdvormen van de gebouwen aan elkaar verwant zijn en door het gebruik van een beperkt palet aan materialen en kleuren. Door de hele provincie wordt de Groninger rode baksteen aangetroffen. Deze baksteen krijgt haar karakteristieke kleur door het hoge ijzergehalte in de klei uit de streek. In het ontginningsdorp bestaan de gevels van de gebouwen uit meestal donkere, gedempte aardetinten en Groninger rode baksteen. Daken worden veelal gedekt met oranje of donkergrijze keramische pannen. Bij (directeurs)villa's zijn daarnaast ook gebroken wit pleisterwerk en geglazuurde pannen toegepast.



Grote boerderijen



Kapiteinshuis



Arbeiderswoning van het krimpentype

voorbeeld: Kiel-windeweer



Brug over het kanaal



Brug bij kruising wijk met kanaal

Dorpseigen bruggen

De vele bruggen over het hoofddiep zijn karakteristiek voor het Veenkoloniale dorp Kiel-Windeweer. Over het Kielsterdiep liggen meerdere draaibruggen die beide zijden van het diep met elkaar verbinden. In Kiel-Windeweer zijn op meerdere plekken daarnaast ijzeren voetgangersbruggen aanwezig. Voor het grotere verkeer werden op meerdere plekken ophaalbruggen gebouwd. In eerste instantie werden deze bruggen van hout gebouwd en later werden deze uitgevoerd in ijzer. De bruggen zijn veelal in een kleur geschilderd die per dorp verschillend is. Zo zijn de bruggen in Kiel-Windeweer groen, terwijl deze in Nieuwe Pekela blauw zijn geschilderd.

Groenbeeld

De hoeveelheid openbaar groen in het ontginningsdorp is beperkt tot de met gras begroeide, steile oevers van de kanalen. Soms staan er ook laanbomen langs het kanaal. Daarnaast heeft de ruimte rondom de kerk een groen karakter. Deze ruimte heeft een eenvoudige inrichting met gras en zware boombeplanting. Bij sluisen heeft de openbare ruimte een stenig karakter. In plaats van gras begroeide taluds komen hier kades voor.

Sluizen, bruggen en kerk

Het ontginningsdorp is in de lengterichting ruimtelijk 'onbegrensd'. Sluizen en bruggen zijn daardoor voor het dorp belangrijke (verblijf)plekken langs het diep. Daarnaast vormt de kerk met de omliggende ruimte een belangrijke onderbreking van de lintbebouwing.

Straatbeeld

Het straatbeeld is besloten en contrasteert sterk met het open karakter van het landschap. Door het doorgaande karakter van de route langs de wegzijde wordt het autoverkeer tegenwoordig steeds vaker van de voetgangers gescheiden door een verhoogd trottoir. De weg aan de landzijde was alleen bedoeld voor de direct aanwonenden en is daarom vaak vrij smal, vaak niet breder dan een (vracht)auto. De inrichting van deze route is informeel en voetgangers, fietsers en automobilisten maken gebruik van dezelfde ruimte.

Harmonieuze materialen

De bij de inrichting van het ontginningsdorp gebruikte materialen en kleuren zorgen voor een eenvoudig en rustig beeld. Er wordt tegenwoordig gebruik gemaakt van asfalt, verschillende formaten en patronen gebakken of betonnen klinkers in aardetinten of betontegels. Het straatmeubilair heeft tenslotte meestal een donkere kleurstelling.



Grote bomen zorgen voor beslotenheid



Kerk met kerkhof draagt bij aan groenbeeld



Wegzijde (l) en landzijde (r)



Stenige kadenmuren bij sluisen

tips en koppelkansen



Ontwikkel je dorp samen verder

Dit deel bevat tips voor de initiatiefnemers zoals een particulier, dorpsvereniging en/of de gemeente om een ontwerp te maken waarmee de karakteristieken van het desbetreffende dorp worden behouden of versterkt. Dit wordt een dorpseigen ontwerp genoemd. Daarnaast worden er koppelkansen geformuleerd om met de ruimtelijke opgave een positieve bijdrage te leveren aan brede maatschappelijke vraagstukken rondom biodiversiteit, leefbaarheid, duurzaam materiaalgebruik, klimaatadaptatie en de energietransitie. De 'tips en koppelkansen' kunnen ook worden gebruikt als handvat voor kwaliteitsgesprekken tussen de initiatiefnemers en de dorpsbouwmeester tijdens de totstandkoming van het ontwerp.

Opgaven

De ruimtelijke opgaven die centraal staan in Dorpen in Groningen zijn te verdelen in bouwen en herinrichten. Bij bouwen wordt onderscheid gemaakt tussen sloop en vervangende nieuwbouw en in- en uitbreiding. Inbreiden is het bebouwen van een voorheen onbebouwd deel in het dorp. Onder uitbreiding wordt verstaan dat het dorp wordt vergroot in de richting van het landschap. Bij (her)inrichten van de (openbare) ruimte wordt onderscheid gemaakt in het aankleden van door sloop vrijkomende percelen in het dorp en het (her)inrichten van de openbare ruimte zoals straten en bijzondere plekken.

Noties vooraf

Voor alle ontwerpen geldt dat het bruikbaar moet zijn, lang mee gaat en er goed uit ziet. Om tot een goed dorpseigen ontwerp te komen zijn nog vijf noties relevant. Deze noties hebben betrekking op een zorgvuldige inhoudelijke en procesmatige aanpak.

1. In gevallen waar de gemeente zelf niet het initiatief heeft genomen is het belangrijk om vroegtijdig met de initiatiefnemers in overleg te gaan. Zij kunnen aangeven wat op basis van het bestemmingsplan en het beleid mogelijk is. De ervaring leert dat over initiatieven die niet passen binnen de kaders goed te praten valt als ze bijdragen aan de achterliggende doelen.
2. Afhankelijk van de aard van de opgave kan het nodig zijn om samenwerking te zoeken met een (landschaps-)architect, stedenbouwkundige of dorpsbouwmeester. Ontwerpers kunnen helpen de opgave aan te scherpen, de mogelijkheden in beeld brengen en methoden aanreiken om gezamenlijk tot een ontwerp te komen en het plan uitwerken.
3. Een goed ontwerp houdt rekening met de geschiedenis van een plek en de culturele erfgoed waarden. Een scherp beeld van de karakteristieken van het dorp waarin de ruimtelijke opgave speelt, vormt de basis voor een gebiedsgericht ontwerp. De methode uit het deel 'dorpstypen en karakteristieken' biedt handvatten om deze karakteristieken in beeld en woord te beschrijven.

4. Daarnaast is een goed ontwerp niet alleen passend op de plek maar voegt het ontwerp zich ook in de buurt, het dorp en/of het landschap.
5. Verder draagt een goed ontwerp ook positief bij aan maatschappelijke vraagstukken. Onderzoek welke kansen er liggen en organiseer zo nodig extra deskundigheid in het ontwerpproces. De in dit deel geformuleerde koppelkansen dienen hierbij als inspiratiebron.

Tips en koppelkansen

Voor het bouwen in en herinrichten van dorpen zijn per opgave tips geformuleerd. De tips bestaan uit basistips die altijd gelden en aanvullende tips voor sloop/vervangende nieuwbouw, in- en uitbreidingslocaties, de inrichting van vrijkomende percelen en de openbare ruimte. Ter afsluiting van de tips worden per opgave aandachtspunten benoemd die specifiek voor bepaalde dorpstypen van toepassing zijn. De koppelkansen laten - niet uitputtend - zien hoe met een ruimtelijke opgave een positieve bijdrage kan worden geleverd aan maatschappelijke vraagstukken. Het gaat hierbij om koppelkansen om de biodiversiteit te vergroten, de leefbaarheid te verbeteren, het materiaalgebruik te verduurzamen, de leefomgeving aan te passen aan het veranderende klimaat en het energiegebruik te beperken en de resterende energievraag op te wekken uit hernieuwbare bronnen. De tips en koppelkansen zijn positief geformuleerd en worden geïllustreerd aan de hand van foto's van goede voorbeelden. De tips zijn waar nodig voorzien van schematische tekeningen die achterliggende principes verduidelijken.

Maatwerk

Omdat ruimtelijke opgaven voor wat betreft aanleiding, aard, omvang en eigenaarschap sterk van elkaar verschillen zijn de opgestelde basis- en aanvullende tips, aandachtspunten en koppelkansen vaak niet letterlijk één op één toepasbaar. Uiteindelijk is altijd maatwerk nodig waarbij rekening wordt gehouden met alle specifieke aspecten en randvoorwaarden van het desbetreffende dorp.

tips en koppelkansen overzicht

tips voor bouwen in dorpen

basistips
aanvullende tips sloop en vervangende nieuwbouw
aanvullende tips in- en uitbreiding



tips voor herinrichting

basistips
aanvullende tips vrijkomende percelen
aanvullende tips openbare ruimte



koppelkansen

biodiversiteit
leefbaarheid
duurzaam materiaalgebruik
klimaatadaptatie
energie



basistips bouwen in dorpen



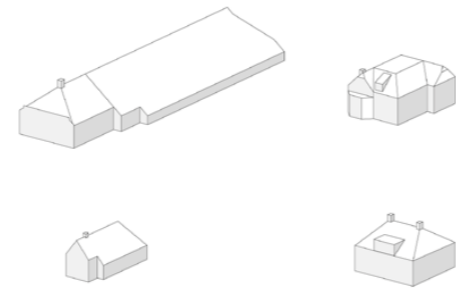
- Houd de omvang van de bebouwing dorps en houd daarbij rekening met de verhouding kavel/bebouwing. Pas met name vrijstaande bebouwing toe van één bouwlaag met een kap met een (gedeeltelijk) lage gootlijn.



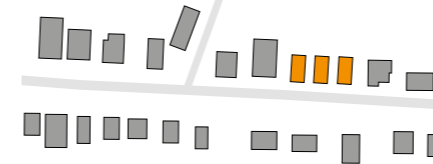
- Geef ieder pand een eigen gezicht maar houd de bouwstijl bescheiden zodat de panden zich voegen in het dorpsbeeld.



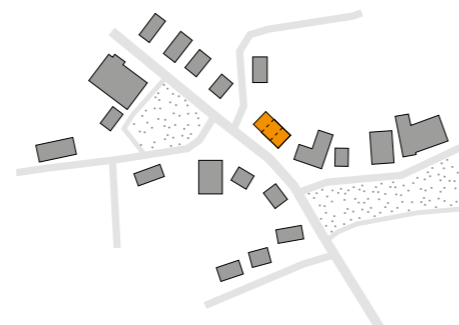
- Onderzoek of de in het dorp aanwezige verschillende gebouwtypen zoals bijvoorbeeld een Oldambsterboerderij, villa, krimpen- of dwarshuis in eigentijdse ontwerpen kunnen worden vertaald.



- Beperk herhaling van identieke panden. Bij gelijke panden kan een kleine variatie in detaillering en/of kleurgebruik bijdragen aan de ruimtelijke kwaliteit.



- Beperk het aantal aaneengeschakelde woningen. Afhankelijk van de context zijn incidenteel korte rijen mogelijk.



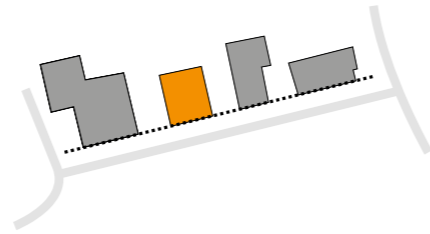
- Zorg ervoor dat bijgebouwen qua maatvoering ondergeschikt zijn aan een hoofdgebouw en zich laten lezen als een zelfstandig pand.



aanvullende tips sloop en vervangende nieuwbouw



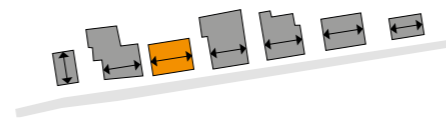
- Stem de plaatsing ten opzichte van de straat en naastgelegen panden af op de bebouwing in de omgeving.



- Gebruik bouwmaterialen en kleuren die passen bij de bebouwing in de omgeving.



- Sluit met de richting van de nieuwbouw aan op de heersende nokrichting in de omgeving.



- Handhaaf zo veel mogelijk landschappelijke elementen op het perceel zoals vitale bomen en sloten en houd hiermee rekening in het ontwerp.



- Stem het oppervlak en de bouwhoogte van de nieuwbouw nauwkeurig af op de bebouwing in de omgeving. Zorg ervoor dat de bestaande bebouwing niet wordt gekleineerd en deel zo nodig te grote nieuwbouwwolumes op.



Aandachtspunten voor dorpstypen

- Bebouw bij **wierdedorpen** en **kruisdorpen** de straten tot in de hoeken en houd het beeld in ieder geval langs de hoofdstructuur compact.
- Houd in **kruisdorpen** en **ontginningsdorpen** verdichtingen rondom bruggen en sluizen herkenbaar en koester bij **wegdorpen** en **dijkdorpen** het compacte bebouwingsbeeld in de centrale delen van de dorpen.
- Speel bij **wegdorpen** met grootschalige bebouwingselementen in op kenmerkende verschillen in maat, schaal en positie van boerderijen en arbeiders-/burgerwoningen.
- Plaats bijgebouwen in **wierdedorpen** dichtbij de (voorkant van de) hoofdgebouwen zodat de groene binnenterreinen niet versnipperd raken. Voorkom verrommeling van de rand.
- Pas bij **esdorpen** liever geen erfafscheidingen aan de voorzijde toe maar laat het gras uit de openbare ruimte doorlopen tot aan de bebouwing.



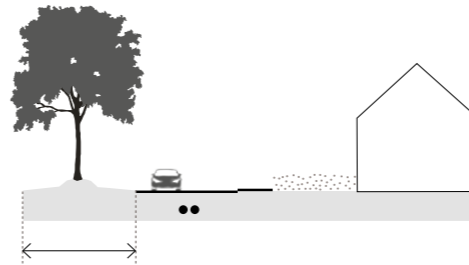
aanvullende tips in- en uitbreiding



- Onderzoek binnen de dorpsstructuur waar logische plekken zijn om te bouwen, zoals bijvoorbeeld een storend gat of braakliggend of vrijkomend terrein.



- Pas bestaande elementen zoals solitaire bomen, houtwallen of -singels, sloten, bebouwing en eventuele hoogteverschillen op de locatie in en houd voldoende afstand tot deze elementen.



- Breid uit als inbreiding geen optie is en kies plekken die vanuit het ontstaan en de groeigeschiedenis vanzelfsprekend zijn en/of een versterking van de dorpsrand op kunnen leveren.



- Benut zichtlijnen vanaf de in- en uitbreidingslocaties naar herkenningspunten in het dorp en/of doorzichten naar landschap.



- Zorg bij in- en uitbreidingslocaties voor een zorgvuldige aansluiting op de structuur van het dorp.



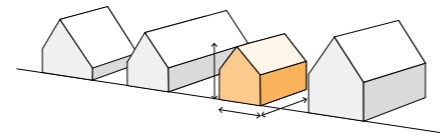
- Houd de interne structuur van wegen en paden eenvoudig en passend bij de structuur van het dorp of de (geschiedenis van de) plek.



aanvullende tips in- en uitbreiding/vervolg



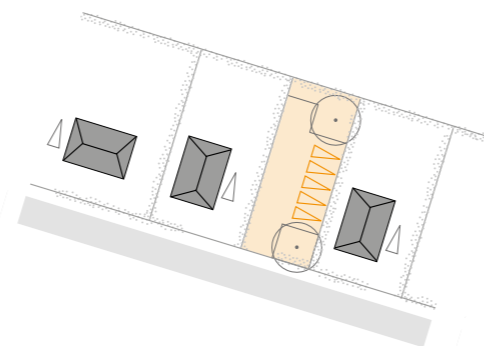
- Neem de in de omgeving voorkomende korrelgrootte als uitgangspunt voor nieuwbouw. Daarnaast wordt op plekken waar in- en uitbreidingslocaties grenzen aan de structuur van het dorp de nieuwbouw qua plaatsing en oriëntatie zorgvuldig afgestemd op het bestaande bebouwingsbeeld.



- Beperk de hoeveelheid verharding tot een minimum zodat wegen en paden smal blijven en stem het groenbeeld af op het dorpstype en/of het landschap.



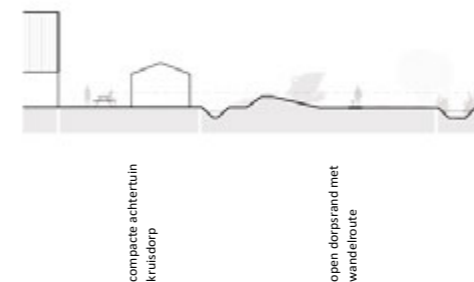
- Zorg ervoor dat zoveel als mogelijk geparkeerd wordt op eigen terrein. Incidenteel zijn groen ingepaste parkeerkoffers met een beperkte maat en schaal mogelijk.



- Voorkom gebruik van felle contrasterende kleuren in de openbare ruimte en de bebouwing en zorg voor afstemming met kleuren die voorkomen in het dorp of die passen in het landschap.



- Geef uitbreidingslocaties een dorpsrand die past bij het dorpstype en/of het landschap.



Aandachtspunten voor dorpstypen

- Voorkom inbreiding in de historische kern bij **esdorpen** en in gebieden die deel uitmaken van groene vingers die vanuit het landschap het dorp inprikken. Hierdoor blijft er lucht en ruimte in het esdorp.
- Breid bij **wierdedorpen** niet in op binnenterreinen zodat het contrast tussen deze open terreinen met de compact gebouwde straten behouden blijft.
- Sluit bij inbreiding in **ontginningsdorpen** aan bij het kenmerkende regelmatige bebouwingspatroon en houd het kenmerkende verschil in bebouwingsdichtheid tussen de weg- en landzijde in kanaaldorpen herkenbaar en afleesbaar.
- Zorg er bij uitbreidingen voor dat **komdorpen** en **streekdorpen** respectievelijk hun karakteristieke compacte of langgerekte opzet behouden.



basistips herinrichting



- Richt ruimtes eenvoudig in en gebruik een beperkt palet aan (half)verhardingen met gedempte kleuren.

- Versterk het groenbeeld van het dorp en houd met de beplantingskeuze rekening met de (ondergrondse) groeiruimte.



- Beperk het oppervlak van verhardingen tot een minimum en gebruik waar mogelijk grastegels of halfverharding.

- Wees terughoudend in het plaatsen van straatmeubilair en pas in principe alleen meubilair toe dat past bij het dorp of het landschap.



- Integreer bestaande landschapselementen zoals vitale boombeplanting en sloten in de inrichting.

- Geef perceelgrenzen een groen karakter met streekeigen hagen (eventueel met gietijzeren of houten hek). Markeer de overgang privé-openbaar met een stoep of geveltuin als de ruimte beperkt is.



aanvullende tips vrijkomende percelen



- Onderzoek of vrijkomende percelen kunnen worden benut om de structuur van het dorp te verbeteren, bijvoorbeeld door een plek in het dorp te versterken of een ontbrekende route aan te leggen.



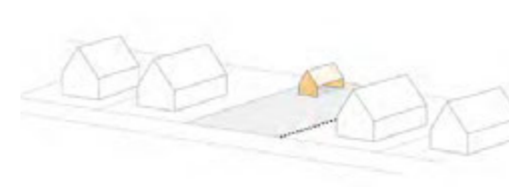
- Stem de inrichting van een vrijkomend perceel af op de beschikbare ruimte.



- Benut vrijkomende percelen in de dorpsrand om de relatie met het landschap te versterken.



- Plaats eventuele kleine bouwwerken of geparkeerde auto's op een vrijkomend perceel op een ondergeschikte plek.



- Zorg voor een zorgvuldige overgang van het vrijkomende perceel met haar omgeving.

Aandachtspunten voor dorpstypen

- Benut de vrijkomende percelen in **esdorpen** om (weer) meer lucht en ruimte in de dorpsbebouwing te krijgen
- Onderzoek of in **wegdorpen** in het Zuidelijk Westerkwartier op vrijkomende percelen houtsingels vanuit het landschap kunnen worden doorgetrokken tot aan de hoofdweg
- Onderzoek of in **ontginningsdorpen** op vrijkomende percelen gedempte wijken weer open gegraven kunnen worden
- Voorkom bij **wierdedorpen** en **kruisdorpen** en compacte delen van **dijkdorpen**, **wegdorpen** en **ontginningsdorpen** storende gaten. Bijvoorbeeld door het aanbrengen van streekeigen hagen en boombeplanting.



aanvullende tips openbare ruimte



- Richt de voor het dorp karakteristieke structuur in als één samenhangend gebied en houd kenmerkende verschillen in de hiërarchie van delen van de structuur herkenbaar (en afleesbaar). Sluit bij de overige delen van het dorp met de inrichting aan op het daar voorkomende tijdsbeeld.



- Verbijzonder de openbare ruimte op plekken die van belang zijn voor de structuur van het dorp zoals de ruimte rondom de kerk, de dorps haven of bij de brug.



- Koester bestaande kronkels en plaatselijke verbredingen in de openbare ruimte en maak de rijbaan zo smal mogelijk.

- Zorg ervoor dat parkeerhavens, drempels, attentievlakken en verkeersborden ondergeschikt blijven in het straatbeeld en de openbare ruimte een verblijfskarakter krijgt.



- Pas bij voorkeur (diverse soorten) streekeigen beplanting toe met meestal ronde of ovale boomkronen. Ook goed ingerichte particuliere tuinen kunnen bijdragen aan de kwaliteit van de openbare ruimte.

Aandachtspunten voor dorpstypen

- Begeleid de hoofdstructuur in **esdorpen** en **wegdorpen** zo veel als mogelijk continue met grasbermen met zware, streekeigen boombeplanting.
- Voorkom onderbrekingen in de steile grasoevers met laanbomen langs de diepen in **ontginningsdorpen**.
- Geef in **wierdedorpen**, **kruisdorpen** en **ontginningsdorpen** beschoeiingen en kademuren zorgvuldig vorm passend bij de (historie van) de plek en reserveer ruimte voor aanlegsteigers.
- Behoud en versterk in **kruisdorpen** en **ontginningsdorpen** historische bruggen, hoogholtjes en sluisen en hun directe omgeving.
- Breng in de hoofdstructuur van **wegdorpen** en **ontginningsdorpen** verbijzonderingen aan op plekken met een logische aanleiding om de lengte te verzachten en de oriëntatie mogelijkheden te vergroten.



biodiversiteit



Leefbaarheid



duurzaam
materiaalgebruik



klimaatadaptatie



energie

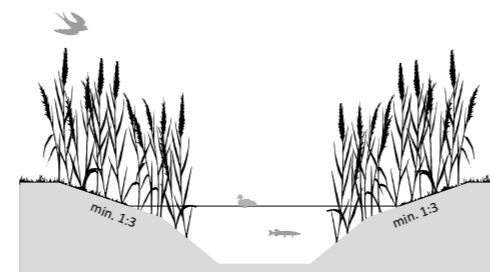




- In de openbare ruimte van het dorp kan de natuur worden versterkt door bestaande dorpsbossen, bermen en oevers van sloten natuurvriendelijk in te richten en deze ecologisch te beheren. Gebruik meerdere plantlagen. Dit is goed voor de bodem én de biodiversiteit.



- Door bestaande plekken met natuurwaarden zoals dorpsbossen, bermen en oevers van sloten in het dorp en het omliggende landschap met elkaar te verbinden ontstaat een ecologisch netwerk.



- Door bij in- en uitbreidingslocaties nieuwe natuur in de woonomgeving te ontwikkelen kan de biodiversiteit én de toekomstige woonkwaliteit (uitzicht, recreatief medegebruik) worden versterkt.

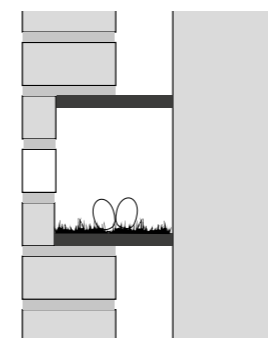
- Vrijkomende percelen kunnen worden ingericht met natuur die past bij de locatie en de te verwachten periode die de locatie beschikbaar is. Onderzoek welke planten en dieren al aanwezig zijn en verrijk deze met bijvoorbeeld een bloemen- en kruidentuin of een mini-bos.



- Door (bestaande) tuinen groen in te richten en op een ondergeschikte plek ruimte te reserveren voor tuinafval of een verwilderd stukje wordt bijgedragen aan het versterken van de biodiversiteit. Ook doen zich kansen voor om het groenoppervlak uit te breiden door geveltuinten aan te leggen.



- Ook zijn er kansen voor het versterken van de biodiversiteit op gebouwniveau. Bijvoorbeeld door te werken met poreuze bouwmaterialen, neststenen, groene gevels en vegetatiedaken.





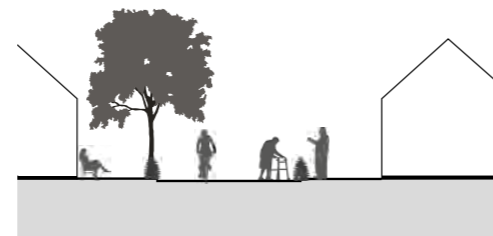
- Een nieuw dorpsommetje dat logisch aansluit op de bestaande routes in het dorp vormt een waardevolle aanvulling op de bestaande verbindingen en zorgt ervoor dat bewoners elkaar kunnen ontmoeten en van het omringende landschap kunnen genieten.

- Door bij nieuwbouw te kiezen voor levensloopbestendige woningen wordt de bestaande woningvoorraad verrijkt en kunnen bewoners zo lang mogelijk zelfstandig in het dorp blijven wonen.



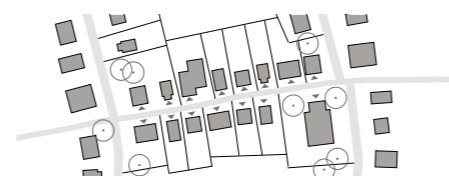
- Kleine (openbare) ruimtes die zijn vormgegeven als verblijfsgebied en waar stapvoets wordt gereden, nodigen uit tot verblijf. Aandachtspunt daarbij is dat de openbare ruimte toegankelijk is voor gebruikers met een kinderwagen, rollator of rolstoel.

- Door vrijkomende percelen een gemeenschappelijke functie te geven en samen in te richten en te beheren kan de sociale samenhang in het dorp worden bevorderd. Denk bijvoorbeeld aan een pluktuin, speeltuin, schoolwerktuinen of park.



- Door architectonische variatie, functiemenging, en gebouwen met ramen en entrees gericht op de straat wordt de leefbaarheid bevordert. Een zorgvuldig vormgegeven overgang tussen het gebouw en de straat draagt bij aan het ontstaan van ongedwongen contacten.

- Beschutte plekken met zicht op (activiteiten van) mensen of het landschap lenen zich bij uitstek voor het plaatsen van bankjes. Zitjes die haaks op of tegenover elkaar zijn gesitueerd bevorderen het onderling contact.





- Door de openbare ruimte zo smal mogelijk te dimensioneren en te werken met materialen die kunnen worden hergebruikt kan worden bespaard op de toepassing van nieuwe materialen.

- Door bij gebruik van nieuwe materialen te kiezen voor bouwstoffen met een gunstige levenscyclus analyse wordt het milieu zo min mogelijk belast. Denk bijvoorbeeld aan strobouw met leem.



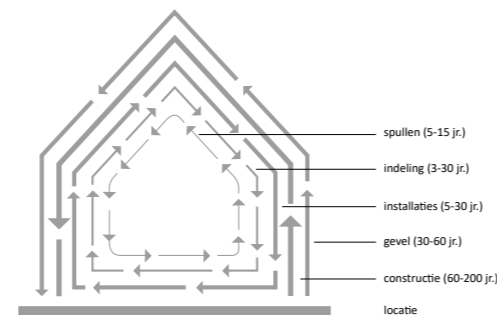
- Bij de tijdelijke inrichting van vrijkomende percelen kunnen door sloop vrijgekomen bouwmaterialen worden benut. Bijvoorbeeld door hergebruik van gebroken trottoirtegels of klinkers in een tuinontwerp.

- Pas materialen zo toe dat ze demontabel zijn aan het einde van de levensduur van een gebouw. Hierdoor kunnen de materialen eenvoudig weer worden hergebruikt.



- Bij sloop/vervangende nieuwbouw doet zich de kans voor om onderdelen van het gebouw of bestaande materialen te hergebruiken. Bijvoorbeeld door de voorgevel of een schuurdeel te behouden.

- Een gebouw dat aan veranderende gebruikswensen eenvoudig kan worden aangepast, heeft een lange levensduur en is daarmee duurzaam in materiaalgebruik.



S-lagen van Stewart Brand (1994)





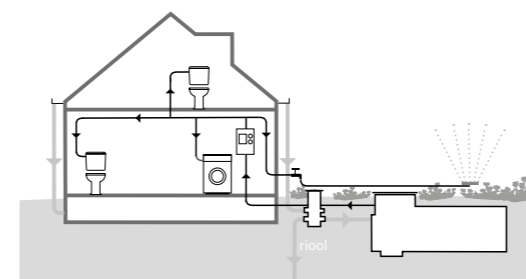
- Het vervangen van overtollige verharding in de openbare ruimte door groen levert een positieve bijdrage aan de luchtkwaliteit en biedt kansen voor het tegengaan van hittestress.

- Door de afvoer van regenwater af te koppelen worden gemalen ontlast. Aan- of bijgebouwen met een platte of flauw hellende afdekking bieden kansen voor een groen dak. Hiermee wordt bijgedragen aan het vertraagd afvoeren van regenwater. Daarnaast isoleert het groen dak extra tegen hitte en kou.



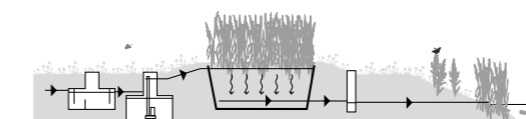
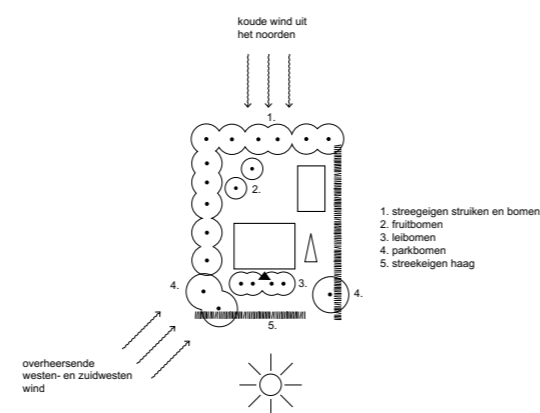
- Door in de openbare ruimte open verharding en wadi's of retentievijvers toe te passen kan regenwater worden opgeslagen voor perioden van droogte en overtollig regenwater vertraagd worden afgevoerd.

- Op een perceel kan het regenwater dat valt op daken worden opgevangen in een regenton of ondergronds bassin. Dit regenwater kan worden benut voor toiletspoeling, de was en het sproeien van de tuin in perioden van droogte.



- Beschutting door (boom)beplanting helpt (nieuwbouw) te beschermen tegen extreme weersinvloeden.

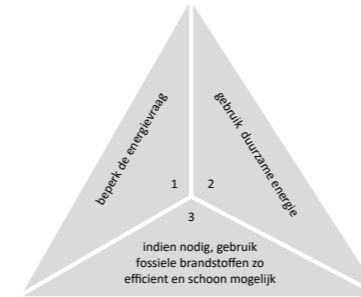
- Door natuurlijke waterzuivering van grijs afvalwater met helophytenfilters worden rioolwaterzuiveringen ontlast. Helophytenfilters vragen beperkt ruimte en zijn goed in te passen op ruime kavels of in de openbare ruimte.





- In de openbare ruimte kan de energiebehoefte worden beperkt door gebruik te maken van energiezuinige verlichting en slimme systemen die alleen zorgen voor verlichting als dat nodig is.

- Door beschutting met (boom) beplanting en goede gebouwisolatie kan energie worden bespaard. Isolatie kan bijvoorbeeld ook gemaakt worden van hennep, vlas, schapenwol en zelfs van oude textielen.

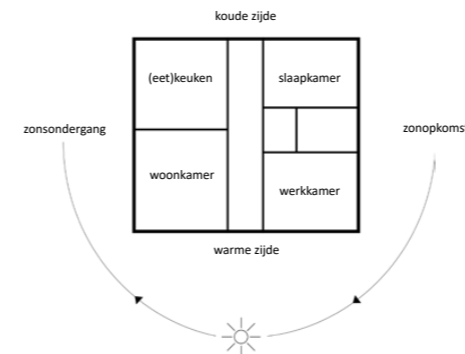


Trias Energetica



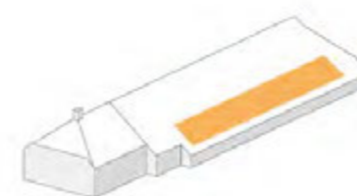
- Straatmeubilair zoals een bushokje, fietsenstalling, banken of laadpalen voor elektrische fietsen kunnen zelf energie opwekken zodat in de openbare ruimte gebruik kan worden gemaakt van gratis groene stroom.

- Met een uitgekiende plattegrond en gevelontwerp kan optimaal gebruik worden gemaakt van passieve zonne-energie.



- Vrijkomende percelen in het dorp bieden kansen voor een collectief zonneterrein. Door tussen de zonnepanelen bloemen en kruiden in te zaaien, is het terrein ook interessant voor insecten. Met een iets grotere afstand tussen de rijen kan het terrein daarnaast als weide worden gebruikt.

- De resterende energiebehoefte van een gebouw kan worden opgewekt met een warmtepomp, zonnepanelen die evenwichtig in het ontwerp zijn opgenomen of een in het beeld ondergeschikt deel van het perceel.



bijlagen



aanbouw - een bouwwerk dat gebouwd is tegen een bestaand gebouw en dat hieraan ondergeschikt is, bijvoorbeeld een erker.

bijgebouw - een los bouwwerk op een perceel dat meestal geplaatst is achter het hoofdgebouw.

bouwvlak - een getekend vlak waarin de bebouwing in principe moet worden geplaatst.

brink - een oorspronkelijk aan de rand van een nederzetting of dorp gelegen open ruimte. De brink was ooit de plek waar de boeren hun vee verzamelden om het naar de gezamenlijke weidegronden te brengen.

concessie - een vergunning door de overheid. In de context van het kanaaldorp gaat het om de plek tot waar men het veen mocht ontginnen. Daarom werd deze lijn ook vaak concessiegrens genoemd.

dwarshuis - een huis dat met de lange gevel aan de straat staat. De naam is ontstaan omdat de eerste voorbeelden woonhuizen van boerderijen waren die dwars op de schuur zijn geplaatst. De huizen hebben vaak een symmetrische opzet met een centraal in de voorgevel geplaatste entree en zijn vaak ook met ornamenten versiert. Dwarshuizen zijn tot begin van de 20^e eeuw gebouwd.

enkelvoudige hoofdvorm - een gebouw met een eenvoudig geometrisch bouwvolume.

flint - een keisteen of vuursteen die bijzonder hard is.

gedempt kleurgebruik - gebruik van subtiele, donkere kleuren die minder opvallen in de omgeving zoals diverse aardtinten.

geveltuin - een strook begroeide openbare ruimte die gelegen is voor een gebouw en onderhouden wordt door de eigenaar/bewoner van dat gebouw.

glaciale rug - een hoogte die is ontstaan door een stuwing van landijs tijdens de voorlaatste ijstijd.

helder kleurgebruik - gebruik van felle kleuren die opvallen in de omgeving zoals Groninger rode baksteen.

helophytenfilter - een filter die bestaat uit planten die zorgen voor specifieke bacteriën in de grond welke een wezenlijke bijdrage aan het zuiveren van het afvalwater leveren.

hoofdgebouw - het belangrijkste gebouw op een perceel of erf.

hoogholtje - een hoge, vaste brug voor voetgangers en fietsers. De brug is zo hoog dat boten er onder door kunnen varen. Het woord hoogholtje wordt alleen in Groningen gebruikt.

houtsingel - een erfafscheiding of rand tussen weilanden bestaande uit bomen en struiken. Een houtsingel kan uit meerdere rijen bomen bestaan.

houtwal - een erfafscheiding of rand tussen weilanden bestaande uit een aarden wal met daarop bomen en struiken.

inbreiding - een nieuwbouwproject binnen het bestaande bebouwde gebied.

informele inrichting - een aankleding die ruimte biedt voor verschillend gebruik. In de context van Dorpen in Groningen gebruiken we de term 'informele inrichting' om aan te geven dat er geen of weinig scheidingen zijn tussen de weg en het trottoir.

jaagpad - een pad langs een kanaal om schepen, die destijds nog geen motor hadden, bij ongunstige wind of tegenstroom met man en paard vooruit te trekken

kerstening - de introductie van het christelijke geloof.

keuterij - een kleine boerderij bewoond door een zogenaamde keuterboer die maar een klein stuk land in pacht heeft.

klimaatadaptatie - een (proces van) aanpassing met als doel om weerbaarder te zijn tegen de gevolgen van het veranderende klimaat.

kop-hals-romp boerderij - een boerderijtype dat bestaat uit de drie delen kop (woonhuis), hals (middengedeelte) en romp (schuur)

kop-romp boerderij - een boerderijtype dat bestaat uit de twee delen kop (woonhuis) en romp (schuur)

korrelgrootte - de maat en schaal van een bouwvolume. Deze wordt bepaald door het oppervlak en het aantal bouwlagen (incl. het dak).

krimpentype - een gebouwvorm met een spronggewijze versmalling richting de voorgevel. Woon- en stal/schuur gedeelte zijn onder één dak geplaatst. Het achterste gedeelte is breder dan het voorste deel van het gebouw.

kwelder - een buitendijkse landaanwas die begroeit is en alleen bij erg hoge waterstanden wordt overspoeld.

kwelderwal - door opslibbing ontstane natuurlijke verhoging in het landschap.

landijstong - een ijspakket dat een deel van het land bedekt of overstroomt. In Europa kwamen de landijstongen in de ijstijd voor. Een ander woord voor gletsjer.

lijstgevel - een gevel die aan de bovenkant wordt beëindigd met een over de gehele breedte doorgaande kroonlijst (een geprofileerde lijst).

maar - een waterloop. Maren zijn meestal smal en ondiep en kunnen natuurlijk of aangelegd zijn. Het woord wordt vooral in Groningen gebruikt.

nok(richting) - de richting van de snijlijn van twee dakvlakken van een gebouw. Doorgaans komen nokrichtingen haaks op of parallel aan de straat voor.

Oldambtster boerderij - een boerderijtype waarbij het woongedeelte en de schuur onder de zelfde nok liggen. Het woongedeelte is verhoudingsgewijs groot, het dak van de schuur loopt tot het woongedeelte op de zelfde hoogte door. Dit type komt vooral in het Oldambt, in het oosten van Groningen, voor.

opslibbing - een verhoging van het terrein door bij overstroming meegevoerd slib. Het slib blijft bij terugtrekkend water achter en verhoogd zo het terrein.

opstreckende verkaveling - een vorm van verkavelen die regelmatig en in smalle banen is uitgevoerd.

ossegang - een weg om de wierde heen van waar boerderijen konden worden bevoorrad.

overhoekse uitstraling - een gebouw op een straathoek met gevelopeningen gericht op de beide straten.

parkeerhaven - een parkeeroplossing in de openbare ruimte. Er zijn twee parkeeroplossingen parallel of haaks op de straat. Respectievelijk wordt dit langs- of haaksparkeren genoemd.

parkeerkoffer - een parkeeroplossing voor auto's die ligt tussen de percelen met haar bebouwing en aan één zijde grenst aan de openbare ruimte.

plag(gen) - een afgegraven zode (bovenste grondlaag) met planten inclusief de wortels, bijvoorbeeld gras of heideplanten.

plastiek - in- en uitspringende geveldelen waarmee de hoofdvorm verlevendigd wordt zoals erkers of schoorstenen.

pleistoceen - een geologisch tijdperk zo'n 2,5 miljoen tot 11,7 duizend jaar gelden. Tijdens het Pleistoceen waren er gematigd warme perioden maar ook ijstijden.

reliëf - een begrip uit de aardrijkskunde die aangeeft wat de hoogteverschillen ten opzichte van de zeespiegel in het landschap zijn. Ook zegt het reliëf iets over de hoe het aanwezige hoogteverschil wordt overbrugt. Denk aan een 'vlakte' of een 'kam'.

renteniersvilla - een villa die oorspronkelijk is gebouwd voor een boer die met pensioen ging.

retentievijver - een vijver voor waterberging. Retentievijvers worden aangelegd om bij extreem heftige regenperioden het hemelwater op te kunnen vangen, tijdelijk te bufferen en hierdoor het riool te ontlasten.

rooilijn - een denkbeeldige lijn waarin alle gebouwen met hun voorgevel in zijn geplaatst.

rooilijnzone - een denkbeeldige zone waarin alle gebouwen met hun voorgevel in zijn geplaatst.

samengestelde hoofdvorm - een gebouw dat bestaat uit een meerdere bouwvolumes, bijvoorbeeld een villa met een hoofd- en zijvleugel.

schans - een voormalig militair verdedigingswerk dat meestal aangelegd is door aarde uit de directe omgeving af te graven en er een wal van te maken.

schilddak - een dakvorm met vier schuine delen waarvan tevens twee tegenoverliggende dakvlakken driehoekig en de andere twee trapeziumvormig zijn.

slingertuin - een siertuin die is geïnspireerd door de Engelse landschapstuin. In Groningen werd deze tuinvorm in de 19^e eeuw populair. Meestal is de slingertuin bij borgen of herenboerderijen aangelegd om zo welvaart te tonen en het aanzien te vergroten.

stoep - een stoep is een private strook verharding tussen het gebouw en de openbare ruimte en wordt vaak gemarkeerd met van de openbare ruimte afwijkende (formaten) bestrating en/of materialen. Vaak wordt de stoep gescheiden van de openbare ruimte door een sierhekwerk of stoeppalen met kettingen.

ton-sur-ton - naast elkaar geplaatste nuances van een enkele kleur.

trottoir - een van de rijbaan afgescheiden deel van de openbare ruimte dat is bedoeld voor voetgangers.

valge - het hoge kleigebied aan de rand van de wierde dat vroeger gebruikt werd als akker voor de teelt van bijvoorbeeld bonen, gerst of vlas.

voetprint - het oppervlak van een gebouw waarmee deze het terrein raakt. De voetprint is gelijk aan de brede keer de lengte van het gebouw.

wadi - een wadi is een bufferings- en infiltratievoorziening, die bij regenval tijdelijk gevuld is met hemelwater. De naam verwijst naar de Arabische naam voor een vaak droogstaand rivierdal en is ook een acroniem van Water Afvoer Drainage Infiltratie.

wijken – sloten die onderdeel vormen van het veen-ontginningssysteem. De wijken zijn verbonden met het kanaal. Samen vormen zij een ontwateringssysteem.

wolfseind - afgeschuinde kant aan de korte zijden van een dak. De helling van het wolfseinde is meestal steiler dan van aangrenzende dakvlakken aan de zijkant.

wolfsdak – een dakvorm met een wolfseind.

zomerkade – of zomerdijk, kadijk, is de dijk die het dichtst op het water staat. Bij hoog water wordt deze regelmatig overstroomd.

Publicaties

- Provinciale Planologische dienst van Groningen, Dorpen in Groningen, Groningen 1987
- Redmer Alma, e.a. red., Monumenten in Nederland: Groningen, Zwolle 1998
- Edze de Boer, e.a. red., Het Bierumer Boerderijenboek; een bijdrage tot de geschiedenis van noordoost-Fivelingo, Scheemda 1996
- P. Harkema, M.H. Panman, Monumenten Inventarisatie Project provincie Groningen, gemeentebeschrijving regio Oldambt/Westerwolde: Belingwedde
- P. Harkema, M.H. Panman, Monumenten Inventarisatie Project provincie Groningen, gemeentebeschrijving regio Oldambt/Westerwolde: Finsterwolde
- P.W. Havik, Boerderijen in Groningen, Utrecht 1987
- H. van der Iest, e.a. Monumenten Inventarisatie Project provincie Groningen, gemeentebeschrijving regio Hogeland: Baflo
- Peter en Klaske Karstkarel, 323x Groningen; Van Adorp tot Zuurdijk, Leeuwarden 2009
- Libau, Karakteristieke objecten gemeente Bedum, 2018
- Libau, Redengevende omschrijvingen monumentenlijst Zuidhorn
- Libau, Ruimtelijk ontwikkelingsperspectief Oldambt; deel I Ruimtelijke hoofdstructuur, 2012
- Libau, Ruimtelijk ontwikkelingsperspectief Oldambt; deel II Dorpenstructuur en bebouwing, 2012
- J.T. Possel, M. van der Werff, J.B. Wolters, Monumenten Inventarisatie Project provincie Groningen, gemeentebeschrijving regio Hogeland: Bierum
- J.T. Possel, M. van der Werff, J.B. Wolters, Monumenten Inventarisatie Project provincie Groningen, gemeentebeschrijving regio Westerkwartier: Zuidhorn
- Rijksdienst voor de Monumentenzorg, Spijk, gemeente Bierum; Toelichting bij het besluit tot aanwijzing van Spijk als beschermd dorpsgezicht, Zeist 1987
- Rijksdienst voor de Monumentenzorg, Toelichting bij het besluit tot aanwijzing van het beschermde dorpsgezicht Kiel-Windeweer, gemeente Hoogezand-Sappemeer (Groningen), Zeist 2003
- Peter Kartskarel, Alle middeleeuwse kerken in Groningen en Drenthe, Leeuwarden 2010
- P Brood, A.H. Huussen jr., J. van der Kooi, red., Nieuwe Groninger Encyclopedie, Groningen 1999
- Pieter de Vries, Het huisje op de begraafplaats; lijkenhuisjes in Groningen, Bedum 2007

Websites

<https://cultureelerfgoed.nl/monumentenregister>
<http://www.hisgis.nl/>

Fotografie

drone fotografie: ©Daniel Bosma

luchtfoto's: ©Google 2018

historische foto's:

Beeldbank Groningen

Foto: W.F. Pastoor, Groninger Archieven, 1986_15960

Foto: J. Schrikkema, Groninger Archieven, 1986_26494

Fotograaf onbekend, Groninger Archieven, 1986_12044

Fotograaf onbekend, Groninger Archieven, 1986_10942

Foto: M.A. Douma, Groninger Archieven, 818_2445

Fotograaf onbekend, Groninger Archieven, 1986_22356

Fotograaf onbekend, Groninger Archieven, 1986_11962

RHC Groninger Archieven, aanzichtkaart, uitgever J.W.A. van Kluijve, 1986_12043.jpg

RCE

H.M. van den Berg, Collectie Rijksdienst voor het Cultureel Erfgoed, objectnummer 113.337 (-Weende, boerderij)

Boer, de, Collectie Rijksdienst voor het Cultureel Erfgoed, objectnummer 124.569 (Spijk, boerderij)

Auteur niet bekend, Collectie Nationaal Archief/Collectie RVD Eigen, NL-HaNA_2.24.10.02_0_129-1363_1

biodiversiteit: natuurlijk beheerd terrein Marianum: ©Jonkers hoveniers, contact Jos Jonkers

leefbaarheid: levensloopbestendige woningen: ©DAAD architecten, foto: Marianne Berkhoff

duurzaam materiaalgebruik: hergebruik gebouwdelen: Proefboerderij Ruigewind ©Specht architecten

klimaatadaptatie: vervangen overtollige verharding: bron: Struyk Verwo

energie: straatverlichting:©Signify van Philips, straatmeubilair: NOLA solarbench

uitgekiende plattegrond: unsplash: jonathan-percy-552030

overige fotografie: Libau

Veel van de overige beelden zijn rechtenvrij of na aankoop ter beschikking gesteld. Toch konden niet alle rechthebbenden van de gebruikte afbeeldingen worden achterhaald. Belanghebbenden worden verzocht contact op te nemen met Libau.

Tekeningen

schema's dorpstypen: Libau
dorstypen in de provincie: Libau
slingertuin wegdorp: ontwerp J. Vroom sr, bron: Boerenuerven in Groningen
kaart dijken dijkdorp: B.W. Siemens , RHC Groninger Archieven, 817-1891.62
schema's tips en koppelkansen: Libau

Kaarten

hoogtekaarten: AHN2 (via Nationaal Georegister)
historische kaarten:
Kaart van 1681: Groningae et Omelandiae Dominium - De Provincie van Stadt en Lande (Starkenburger, Visscher)
Topotijdreis: CC-BY Kadaster 2019, geregistreerd onder contactnummer 9100565207
Kaart van Beckeringh uit 1749, bron: De atlas van Beckeringh, Het Groninger Landschap in de 18de eeuw, Reinder Reinders, 2016, WBOOKS
Groninga Dominium
Overzicht bedijkingen, bron: Beleid Oude Dijken, Provincie Groningen, kaart van Roeleveld en Stiboka

Alle overige kaarten zijn getekend door Libau.

Schilderijen

schilderij Burg bij Wedde, Groninger Museum, Foto: Marten de Leeuw, Assuerus Quaestius
1831: Collectie Groninger Museum, object nr. 0000.2382

Verantwoording

Dorpen in Groningen is tot stand gekomen met subsidies en in opdracht van de provincie Groningen en de Rijksdienst voor Cultureel Erfgoed.

Deze publicatie is gebaseerd op het gelijknamige Dorpen in Groningen (1987) van de voormalige Provinciale Planologische Dienst van de provincie Groningen. In de veranderde maatschappelijke context waarin dorpsbewoners steeds meer zelf het heft in eigen hand nemen en gemeenten vaak een meer faciliterende rol aannemen, is het relevant de inhoud van de oorspronkelijke publicatie voor een breder publiek toegankelijk te maken. Daarnaast vragen de deels gedateerde aandachtspunten om herijking en een eigentijdse benadering, invulling en presentatie.

Dit document is opgesteld door Stichting Libau, onafhankelijk adviesorganisatie voor ruimtelijke kwaliteit en cultureel erfgoed in Groningen en Drenthe (Tim Willems-Kruize, Arnoud Garrelts, Sandra Grabs, Sanne Tillema, Herman Waterbolk, Mirte van Geffen, Erwin Uringa, Marieke Hoppenbrouwer, Theo Hoek en Victor Ackerman), in samenwerking met een werkgroep met daarin medewerkers "ruimtelijke ordening" en "leefbaarheid" van de gemeenten Westerwolde, Oldambt, Delfzijl, Winsum, Midden-Groningen, Zuidhorn en vertegenwoordigers van de beide opdrachtgevers.

versie 1.0

© **Libau** 2019

