



Rijksdienst voor het Cultureel Erfgoed
Ministerie van Onderwijs, Cultuur en
Wetenschap

Verslag rondetafel klimaatbestendige stad en erfgoed

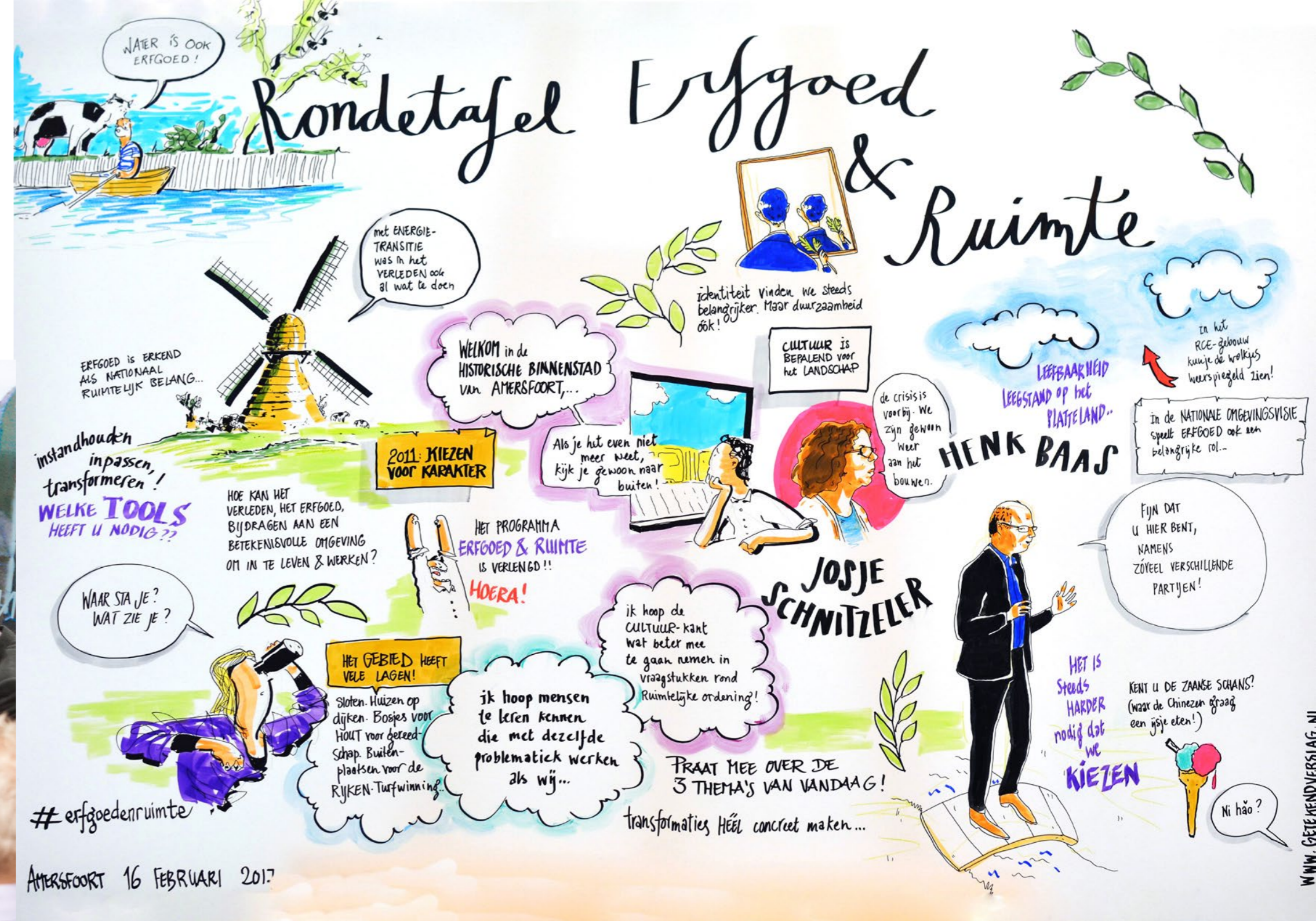
16 februari 2017



Klimaatbestendige stad en erfgoed

Dat erfgoed plekken betekenis geeft, weten we. Daarnaast kan inzicht in het gebruik van erfgoed en de bijbehorende systemen door de eeuwen heen bijdragen aan oplossingen voor een klimaatbestendige stad. Dat geldt zeker voor de manier waarop onze voorouders zijn omgegaan met het water in de stad. Door de tijden heen zijn de meeste steden ontstaan aan

het water en hebben waterlopen en de mens invloed op elkaar gehad. Van die kennis kunnen we profiteren. De urgentie is er zeker en het momentum ook, constateren de deelnemers van de rondetafel klimaatbestendige stad en erfgoed.



#erfgoedenruimte

AMERSFOORT 16 FEBRUARI 2017

Ruimtelijke adaptatie

Met de klimaatverandering nemen de extremen in het weer toe; iets wat in stad en land de laatste jaren al zichtbaar en merkbaar is bij tropische regenbuien. Onze steden zijn te veel verstedend. Met het vaker voorkomen van hevige regenbuien komen straten, wegen en gebouwen onder water te staan op plekken waar we onvoldoende rekening hebben gehouden met dit soort wateroverlast. Verstening bevordert bovendien hittestress. Er zijn weinig mensen die weten dat de meest dodelijke Europese natuurramp in 2015 de hittegolf in Frankrijk was. Bij de uitvoering van het klimaatakkoord van Parijs is Ruimtelijke Adaptatie een van de belangrijkste pilaren om wateroverlast én hittegolven op te vangen. De Nationale klimaatadaptatiestrategie (NAS) beschrijft wat er op nationaal niveau moet gebeuren. Duurzaam en klimaatbestendig zijn ook kernbegrippen in het beleid voor de fysieke leefomgeving, zoals beschreven in de startnota Nationale Omgevingsvisie. De deelnemers aan deze rondetafel krijgen te horen dat komend jaar vanuit het Deltaprogramma in aanvulling op het Deltaprogramma Waterveiligheid en het Deltaprogramma Zoetwater ook het Deltaprogramma Ruimtelijke Adaptatie verder vorm krijgt. Uitgangspunt is de doelstellingen en transitieopgaven van de ruimtelijke adaptatie met partijen samen verder brengen door een mix van instrumenten en maatregelen in te zetten.

Erfgoed als inspiratiebron

Hier ligt een uitgelezen kans om vanuit historisch perspectief bij te dragen aan oplossingen, vinden de deelnemers. De ontwikkeling van onze steden en de noodzaak om dat meer klimaatadaptief te doen, bieden kansen om erfgoed te positioneren. In het kader van de Visie Erfgoed en Ruimte van de RCE wordt al onderzoek gedaan naar het ontstaan van steden aan de rivieren. Problemen en omgaan met water is in Nederland iets van alle tijden. Tijdens een presentatie aan de hand van oude kaarten over Amsterdam in de Gouden Eeuw blijkt hoe een complex netwerk van natuurlijke en door mensen gegraven waterlopen, sluisen, bruggen, dijkes en pompen de groei mogelijk maakte. Het water was nodig voor de afwatering, de verdediging, het transport en als bluswater. Amsterdam heeft mede daardoor sinds de Middeleeuwen geen grote stadsbranden meer gekend. Ook toen al was er sprake van verschillende belangen die de waterveiligheid niet ten goede kwamen. Het afwateringssysteem diende tegelijk als infrastructuur en als vuilstort. Met een almaar groeiende bevolking liep de waterkwaliteit sterk terug.

Historische kennis

Tijdens een volgende presentatie worden oude stadskaarten van Zwolle gelegd naast een kaart waarop de wateroverlast na zware regenbuien van de laatste jaren zichtbaar is. Dat blijkt ook de plek te zijn waar in het verleden een oude waterloop is gedempt. Een van de lessen die we vanuit de cultuurhistorie bij klimaatadaptatie in kunnen brengen is dat we goed moeten kijken naar de oude watersystemen en het grondgebruik. Het is van belang eerst goed te begrijpen hoe die systemen in elkaar zitten, voordat er nieuwe projecten worden gestart. De deelnemers aan het ronde tafelgesprek zijn het er roerend over eens dat erfgoed op die manier een aanjager kan zijn bij gesprekken om stad en ommeland, het watersysteem en de natuur integraal te versterken. De discussie over verdichten dan wel verdunnen van de stad komt dan in een heel ander perspectief te staan, aldus een van de deelnemers.





Aansluiting zoeken

Behalve door als inspiratiebron en aanjager te fungeren, kan erfgoed de kruisbestuiving bevorderen met het oog op integratie van verschillende beleidsterreinen, zo komt uit het gesprek naar voren. De functie die cultuurhistorie kan hebben is bij planologen en (landschaps)ontwerpers onvoldoende bekend. De RCE zou de rol van kennismakelaar goed kunnen vervullen, vinden de deelnemers. Een van de adviezen: breng de beschikbare kennis over hoe steden zich hebben ontwikkeld bijeen en ontsluit die zodat mensen gaan snappen hoe het werkt en er door geïnspireerd raken. Een ander advies is om mee te werken aan voorbeeldprojecten. Sluit aan bij 'Aan de slag met de Omgevingswet', breng de voorbeelden in, laat zien wat er aan kennis is en wat je ermee kunt. Of stap in het vervolgtraject van Klimaatactieve Stad (KAS) waar wordt gezocht naar het samenbrengen van de verschillende dimensies en sectoren om die te verbinden en mee aan de slag te gaan in een aantal pilots. Ook de City Deal Klimaatadaptatie biedt mogelijkheden om de cultuurhistorische dimensie erin te brengen.

Verhalen bevolking

Nadrukkelijk wijzen een aantal deelnemers erop om voor concrete projecten te kiezen. 'Vent ze breed uit, op netwerken, bijeenkomsten, in de media. Richt je daarbij niet alleen op overheidsambtenaren en professionals maar vooral ook op de burger.' Die hartenkreet, wordt onderschreven door meerdere deelnemers. 'Luister naar verhalen van de bevolking. Daar zit heel veel kennis over plekken en gebieden.' Uit tal van initiatieven in het hele land om te vergroenen en waterbuffers te creëren door de aanleg van (regen)tuinen, parken en deze te willen onderhouden, blijkt dat burgers ook verantwoordelijkheid willen nemen. Het is daarom van belang dit bewustzijn in de samenleving te verbreden door het verhaal beter uit te dragen en de groep die er mee bezig is meer te ondersteunen. De uitdaging is om de verschillende belangen bij elkaar te brengen en samen te zoeken naar breed gedragen oplossingen. De zorg over te weinig financiën en menskracht is dan makkelijk om te buigen. Als het bewustzijn groeit, gaat het beleid om, is het vanzelfsprekender om andere belangen mee te koppelen. Geld volgt dan vanzelf.



