

Silke Lange

Het **houten** tijdperk

Houten gebruiksvoorwerpen
van prehistorie tot 1300

Vele eeuwen lang waren houten gebruiksvoorwerpen een algemeen verschijnsel in huis en op het erf. Hout was de belangrijkste grondstof voor allerlei gebruiksvoorwerpen, van spies tot karrenwiel, van schaal tot scheplepel en van kam tot ploeg. De studie naar deze materiaalgroep verschaft dan ook informatie over de omgang met natuur en materiaal vanaf het mesolithicum, en voor de jongere perioden over de toepassing van houten gereedschap in akkerbouw en veeteelt, over de inrichting van huis en erf, over handelsrelaties en import, maar ook over keuzes die te maken hebben met esthetische voorkeuren en externe invloeden.

Stand van onderzoek

Sinds de invoering van Malta zijn honderden archeologische onderzoeksrapporten verschenen. Het is nu tijd om te onderzoeken welke nieuwe kennis dit voor de Nederlandse archeologie heeft opgeleverd. Hiervoor heeft de Rijksdienst voor het Cultureel Erfgoed een aantal thematische deelprojecten benoemd. Een van de thema's in het kader van de 'Oogst voor Malta-syntheses' is de studie naar houten gebruiksvoorwerpen vanaf de prehistorie tot 1300. Daarbij was het de vraag welke gegevens uit de vele onderzoeksrapporten een bijdrage leveren aan onze kennis over deze voorwerpen. Meer gespecificeerd zijn het vragen over het voorkomen en de spreiding van houten gebruiksvoorwerpen, over de vorm en functie ervan en over veranderingen en ontwikkelingen van bewerkingstechnieken door de tijd heen. En ook: waar liggen de kennislacunes en waarop moeten we letten bij toekomstig onderzoek waarbij dergelijke objecten te verwachten zijn? Laatstgenoemde vraag is gelinkt aan de Nederlandse Onderzoeksagenda Archeologie, kortweg de NOaA 2.0, en de vraagstellingen die voor het onderzoek naar houten gebruiksvoorwerpen aan de hand hiervan kunnen worden afgeleid. Te denken valt aan vragen over de toepassing van houtsoorten voor verschillende doeleinden, naast vragen over ambachtelijke technieken en het ontstaan ervan. Bovendien weten we nog relatief weinig van specifiek houtgebruik in rituele contexten en de symbolische betekenis van houtsoorten die hiervoor zijn gekozen.

Uiteindelijk zijn meer dan vijftienhonderd houten gebruiksvoorwerpen geïnventariseerd die tussen circa 1997 en 2014 uit archeologisch onderzoek zijn voortgekomen. Daarnaast is op

basis van de functionaliteit van deze artefacten een aanzet gegeven tot een eerste synthese van specifieke vondstgroepen, zoals voor objecten uit de Romeinse tijd, landbouwgereedschap en middeleeuws meubilair. De studie omvat bovendien een catalogus van de meest representatieve houten gebruiksvoorwerpen op thematische volgorde. Speciaal voor de catalogus zijn door tekenaar Raf Timmermans meer dan honderd tekeningen gemaakt.



▲ Tekenaar Raf Timmermans bestudeert een graffiti op een Romeinse pyxis, een gedraaid doosje, in het Castellum de Hoge Woerd in Utrecht-De Meern.



Vier blokschaven en twee beugelzagen uit het Romeinse scheepswrak De Meern I, dat is opgegraven in Leidsche Rijn bij Utrecht.



▲ In een venige laag op de flank van de strandwal bij Heiloo is een stenen hamerbijl uit de late bronstijd met een steel van lijsterbeshout gevonden.

Vondstomstandigheden

Hout is een van de meest kwetsbare archeologische vondstgroepen en blijft alleen bewaard onder zuurstofloze omstandigheden, zoals die zich voordoen onder permanent waterverzadigde omstandigheden, in veen of in het grondwater. Daarbij maakt het weinig uit of de vindplaats in het Hollands duinlandschap ligt, of op de Brabantse zandgronden. Met uitzondering van het mesolithicum en het neolithicum zijn het vooral de dieper gelegen nederzettingssporen, voornamelijk waterputten, sloten en greppels, waarin houten gebruiksvoorwerpen bewaard zijn gebleven. Het aantal houten vondsten dat bij archeologisch onderzoek aan het licht komt, is dan ook maar een fractie van wat er oorspronkelijk in huis en op het erf aanwezig was. Bijzonder is het gesloten vondstencomplex van het Romeinse scheepswrak De Meern I, opgegraven in de Leidsche Rijn bij Vleuten. In en om het scheepswrak zijn (delen van) meubilair aangetroffen en voorwerpen die als scheepsinventaris zijn geïdentificeerd, onder meer een als ovenschep hergebruikte peddel, twee emmers en een keukengarde. Uniek is het aantal gereedschappen voor houtbewerking uit het schip, waaronder twee complete beugelzagen, een handboor en vier blokschaven. Opmerkelijke houtvondsten komen soms ook uit min of meer natuurlijke lagen tevoorschijn, zoals uit een met veen opgevuld duinvalleitje op de strandwal van Noord-Kennemerland. Hier is een hamerbijl uit de late bronstijd opgegraven, compleet met steel. Deze is gemaakt van het hout van een appelachtige uit de rozenfamilie (Rosaceae), waarschijnlijk lijsterbes. Dergelijke vondstcontexten zijn moeilijk op te sporen: ze liggen buiten het nederzettingsterrein en het donker gekleurde hout is nauwelijks van het donkere veen te onderscheiden, behalve als de kraan het houten voorwerp tijdens de graafwerkzaamheden per ongeluk heeft

geschept. Dan wordt de meestal lichte binnenkant van het hout zichtbaar en valt de vondst pas in het oog. In veel gevallen is een contour van een spoor in het veen niet (meer) te herkennen. Het zijn vaak ritueel geplaatste objecten van hout, die weliswaar moeilijk te detecteren zijn maar een grote informatie-waarde hebben.

Indeling naar functie

Hoe veelzijdig de materiaalgroep hout is, blijkt uit de indeling van de houten gebruiksvoorwerpen in maar liefst tien categorieën: jacht en visserij, dagelijks leven in huis en op het erf, landbouw, ambacht en houtnijverheid, ambacht en handel, transport, religie en (doden)ritueel, vermaak, wapens en overige.

Ten behoeve van de inventarisatie zijn de houten gebruiksvoorwerpen gecategoriseerd, waarbij elke categorie een op functionaliteit gebaseerde toepassing vertegenwoordigt. De afzonderlijke categorieën zijn onderverdeeld in meerdere specifiekere subcategorieën. Zo vallen onder het thema 'dagelijks leven in huis en op het erf' de categorieën keukengerei, met onder meer de subcategorieën eetgerei en containers voor voedselopslag, en verder meubilair, met de subcategorieën meubels en op-hangsystemen, en persoonlijke voorwerpen, met de bijbehorende subcategorieën toiletgerei en schoeisel. Tot het thema 'landbouw' behoort onder meer de categorie gereedschap voor de akkerbouw en de onderverdeling in subcategorieën ploegen en eggen.



- ▲ De lange, rechte takken van hazelaar zijn uitermate geschikt voor het maken van visfuiken, zo getuigen ook de fuiken uit het late neolithicum die zijn opgegraven in Emmeloord in de Noordoostpolder.

Jagers en verzamelaars

Mesolithische gebruiksvoorwerpen van hout zijn afkomstig van drie intensief onderzochte vindplaatsen, gelegen op of aan de rand van rivierduinen, zogenoemde donken. Het zijn de vindplaatsen Hardinxveld-Giessendam Polderweg, Hardinxveld-Giessendam De Bruin en Schipluiden. Het gaat om voorwerpen die passen bij een nomadisch bestaan: bogen, pijlen, spiesen en speren voor de jacht en visvangst. Ook fuiken behoren hier toe. Gebruikt zijn houtsoorten van bomen en struiken die in de directe omgeving van de vindplaats groeiden: onder meer het hout van rode kornoelje, van hazelaar, van een appelachtige en van wilg. Voor het maken van bogen voor de jacht is iep gebruikt, de stelen van gereedschap zijn van essenhout of van een appelachtige. Opmerkelijk is de hoeveelheid bewerkingsafval en resthout die inzicht geeft in de manier van houtbewerking. Doorgaans was de basis voor het maken van gebruiksvoorwerpen de in tangentiale richting, dat wil zeggen op de jaarringen, gespleten stukken stam- of takhout. Daarnaast zijn takken gebruikt en toegespitst om als speer of spies te dienen. Zowel in het mesolithicum alsook in het neolithicum beheerste men de techniek van het vlechten tot in detail. Hiervan getuigen de meer dan dertig fuiken van de neolithische vindplaatsen Emmeloord-Noordoostpolder en Almere-Hoge Vaart. Dunne takken van buigzame houtsoorten, zoals kornoelje, hazelaar en wilg zijn, vaak in combinatie met uit bastrepen gedraaid touw, tot fuiken gevlochten.

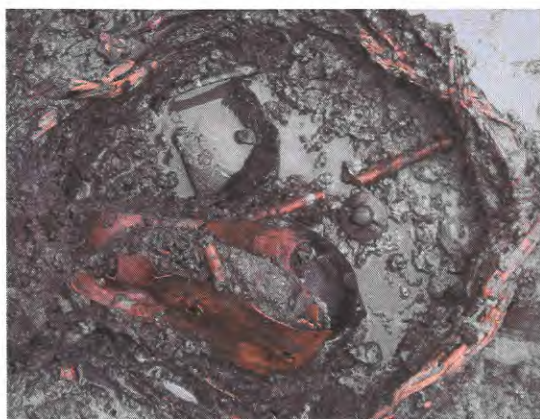
Prehistorische boeren

Een vaste verblijfplaats betekent ook de zorg voor een geregelde watervoorziening en de aanleg van waterputten en waterkuilen. Dit zijn de dieper gegraven sporen, met grote kans op aanwezigheid van houten gebruiksvoorwerpen. Sommige hiervan zullen per ongeluk in de waterput zijn beland, zoals schepelpelels, kommen en emmers, gebruikt om water te scheppen of om er water uit te drinken. Andere hebben met de aanleg en het onderhoud van de put te maken, zoals klimbomen en ladders.

Van een derde groep is de verblijfplaats in de waterput minder duidelijk. Het zijn voorwerpen die niets met de eerdergenoemde activiteiten te maken hebben. In onder andere Best-Aarle, Breda-Vinkenburg en Groningen-De Linie zijn deels complete, eikenhouten ploegscharen in waterputten uit de ijzertijd gevonden. Mogelijk is hier sprake van een rituele handeling. Ook een prachtig versierde spaandoos van esdoornhout en een spinstok van kornoelje zijn mogelijk als onderdeel van een verlatingsritueel gedeponeerd in een waterput in de tweede of begin derde eeuw na Christus) in Uitgeest-Assum. Andere gebruiksvoorwerpen van hout hebben te maken met het verwerken van landbouwgewassen en het houden van vee. Kennis van het boerenbestaan en van oude ambachten is dan ook belangrijk gebleken bij de interpretatie van houten gebruiksvoorwerpen. Het is opvallend dat er uit de prehistorische boeren nederzettingen nauwelijks spiesen of speren worden geborgen, terwijl dit type voorwerpen wel te verwachten is. Mogelijk ligt dit aan het verwachtingspatroon van veldarcheologen en worden dit soort gebruiksvoorwerpen niet als zodanig herkend en geborgen.

De Romeinse tijd

Met de komst van de Romeinen verschijnen gebruiksvoorwerpen die qua vorm en houtsoort nieuw zijn. Het gaat onder meer om voorwerpen van houtsoorten die van nature in warmere streken van Europa groeien, zoals buxus en walnoot. Nieuw zijn ook de technieken waarmee de voorwerpen zijn gemaakt, zoals op de houtdraaibank. Waarschijnlijk zijn het kant-en-klare producten die elders in het Romeinse Rijk zijn vervaardigd, want de objecten zijn min of meer identiek in houtgebruik en vorm en ze worden in heel het machtsgebied van de Romeinen aangetroffen. Bijzonder is een buxushouten panfluit die in een waterput uit de tweede eeuw in Nijmegen-Oosterhout is gevonden. De panfluit komt in afmetingen en makelij goed overeen met een panfluit van de inheemse vindplaats bij Uitgeest-Dorregeest, en ook met een uit een Romeinse vindplaats in het Zwitserse



- ▲ In een waterput uit de tweede eeuw na Christus zijn opmerkelijk veel en gave houten gebruiksvoorwerpen aangetroffen, waaronder een met rode en zwarte cirkels beschilderde spaandoos van esdoornhout. In het Huis van Hilde in Castricum staat een replica van deze spaandoos.

▼ Drie Romeinse panfluiten die qua houtgebruik en makelij bijna identiek aan elkaar zijn. Rechts de panfluit uit Nijmegen-Oosterhout, links de panfluit uit het Zwitserse Eschenz en in het midden de panfluit van de vindplaats Uitgeest-Dorregeest.



Eschenz, de voormalige Vicus Tasgetium. Andere typisch Romeinse voorwerpen zijn schrijf- en wastafeltjes, gedraaid eet- en keukengerei en natuurlijk de vaak van naaldhout vervaardigde wijntonnen. Aanwijzingen dat deze objecten in onze streken zijn gemaakt ontbreken: we hebben geen (onderdelen) van houtdraaibanken, geen bewerkingsafval, geen gereedschap voor het houtdraaien uit archeologische contexten. Net zoals deze geïmporteerde Romeinse voorwerpen opeens opduiken, verdwijnen ze na de Romeinse periode ook weer. Een uitzondering vormen de wijnvaten. De ton blijft vanaf de Romeinse tijd tot in de nieuwe tijd in gebruik als container voor het vervoer van vloeibare handelswaar, graan en vis.

Vroege middeleeuwen tot 1300

De groeiende handel via waterwegen en de uitwisseling van producten met andere gebieden is ook in het spectrum aan houten gebruiksvoorwerpen zichtbaar. Het voorkomen van voorwerpen van naaldhout (onder meer taxushout en fijnspar) duidt op contacten met het huidige Duitsland en Scandinavië. Duigenbakjes doen hun intrede, gebruikt als drink- en eetgerei. Hierbij rijst de vraag in hoeverre men de techniek van het splijten en samenvoegen van de duigen tot bakjes in Nederland beheerste, ook al omdat het naaldhout niet uit inheemse bossen afkomstig was. Het klieven van naaldhout verschilt van de techniek om eikenhout te klieven. Eik wordt straalsgewijs gespleten, naaldhout



▲ Een boer bewerkt het land met een eg. Afbeelding uit het Luttrell Psalter, circa 1320-1340. Dergelijke iconografische bronnen kunnen een goede indruk geven van de houten voorwerpen die in het dagelijks leven werden gebruikt.



Een taxushouten hoepel van de vroeg-middeleeuwse vindplaats Leiderdorp en ernaast een netfuiik.



daarentegen tangentiaal. De toepassing van het klieven voor de productie van onder meer keukengerei is uiteindelijk wel in onze streken overgenomen, zoals het voorkomen van eikenhouten kuipemmers in het middeleeuwse vondstenspectrum suggereert. In de vroege middeleeuwen komen ook nieuwe visvangsttechnieken op. Hiervan getuigen de taxushouten hoepels van netfuiiken, zoals aangetroffen in Leiderdorp.

Met de opkomst van de steden wordt het arsenaal aan gebruiksvoorwerpen gevarieerder. Naast houten huisraad, gereedschap, onderdelen van boerenkarren en landbouwwerktuigen, neemt het aantal persoonlijke voorwerpen, waaronder schoeisel en speelgoed, toe. Het middeleeuwse houtgebruik verschilt niet veel van de voorafgaande perioden, behalve dat er voor een aantal toepassingen specifieke houtsoorten van elders zijn ingevoerd, zoals buxushout als grondstof voor mesheften en kammen. Zo blijkt uit een middeleeuws uitvoerre-gister dat buxushout vanuit Bordeaux naar Amsterdam is ingevoerd, speciaal voor de productie van mesheften. Na 1300 neemt de specialisatie in het houthandwerk verder toe. Op grote schaal worden nappen en kommen van els, beuk en essenhout op de draaibank gemaakt, vaak voorzien van een ritsmerk of stempel aan de onderkant. Schoonmaakartikelen, voornamelijk bezems en boenders van heide- of berkentakjes, worden op de markt verhandeld, waar ook klompen van wilgen- of populierenhout te koop waren.

Keuze voor bepaalde houtsoorten

In alle perioden blijkt de beschikbaarheid bepalend voor de productie van houten gebruiksvoorwerpen. Men gebruikte vooral wat er in de omgeving aanwezig was en selecteerde daarbij op eigenschappen die belangrijk waren voor het uiteindelijke voorwerp.

“Men gebruikte vooral hout uit de omgeving en selecteerde op eigenschappen die belangrijk waren voor het te maken gebruiksvoorwerp”

De kennis van houtsoorten en hun eigenschappen gaat daarbij ver terug. Al in de steentijd wist men de eigenschappen van es te waarderen voor het maken van peddels. Essenhout is relatief elastisch, waardoor stelen van bijvoorbeeld peddels bij krachtzetting niet gauw breken. Vanaf de bronstijd domineert els het soortenspectrum als het gaat om het maken van schalen, nappes en andere voorwerpen. Els is uitstekend inzetbaar als materiaal voor keukengerei en gereedschap binnenshuis. Het is gemakkelijk te bewerken, splintert nauwelijks en splijt niet snel



▲ Schilderingen in de Kathedraal van Santa María de Mediavilla in Teruel (Spanje). De vaklieden die werkten aan de kathedraal zijn hier nauwkeurig afgebeeld.

- ▼ Het splijten door kloppen langs de jaarringgrens van essenhout levert dunne repen hout op die bijvoorbeeld voor het vlechten van manden kunnen worden gebruikt, hier uitgevoerd in een archeologisch experiment.

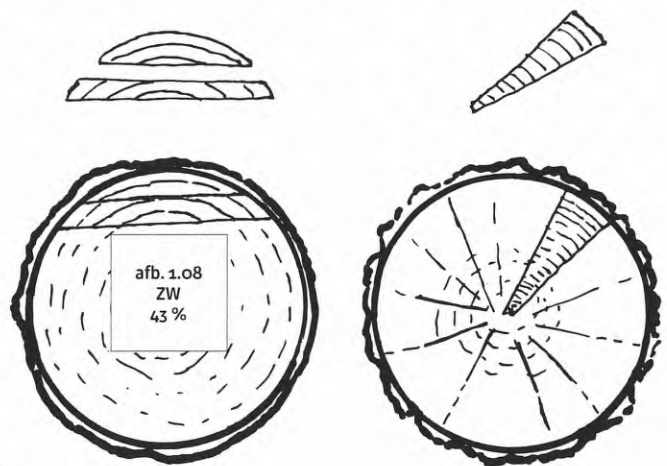
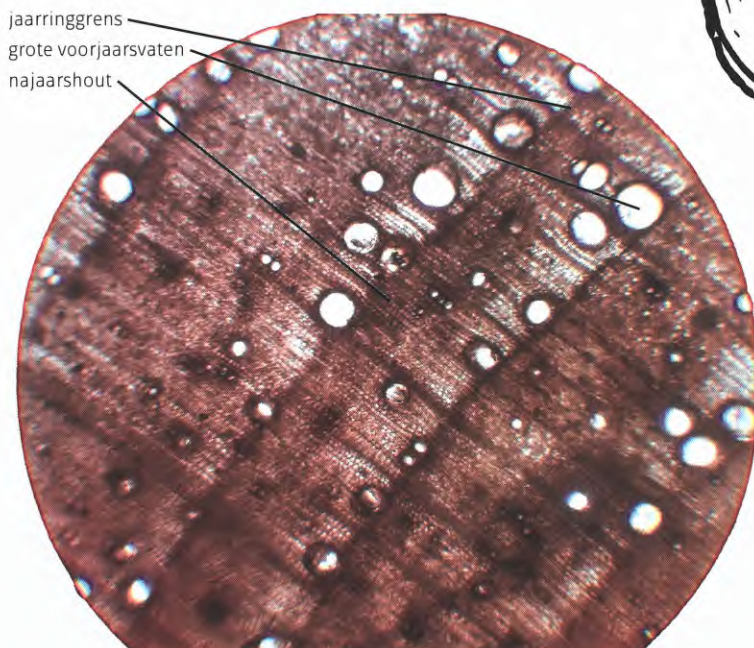


in de toepassing als container voor vloeibare voedingsstoffen. Buitenshuis is vooral eik gebruikt, de meest duurzame inheemse houtsoort, voor landbouwwerktuigen, waaronder harken, eggen en ploegscharen.

Bewerking van hout

De bewerking van hout heeft te maken met kennis van soortspecifieke eigenschappen en gereedschapsgebruik. In de steentijd was het tangentiaal splijten van houtsoorten als linde, es en iep gebruikelijk. Sommige houtsoorten zijn voor deze splijttechniek uitermate geschikt. Dit heeft te maken met de houtstructuur. Es en iep behoren tot de kringporige houtsoorten, met grote, volumineuze voorjaarsvaten die in tangentiële banden langs de jaarringgrens groeien. Door het kloppen met bijvoorbeeld een stuk gewei, steen of hout splijt het kringporige hout langs de jaarringgrens in tangentiële stukken. Het splijten van hout blijft tot ver in de late prehistorie de meest gebruikte techniek. Eik wordt op de brede houtstraal gekleefd. Dit levert een radiale plank op die verder kan worden bewerkt tot bijvoorbeeld een ploegschaar of een ladder. Met name zachte houtsoorten, waarbij het gebruik van elzenhout vanaf de late prehistorie tot in de late middeleeuwen domineert, worden gedisseld, gebeiteld of gegutst om schalen, nappen en emmers te vervaardigen. In de Romeinse tijd verschijnen gedraaide voor-

werpen, waaronder schalen en meubelspijlen, die waarschijnlijk van elders komen. Hetzelfde geldt voor het klieven van taxushout en fijnspar voor duigenbakjes; handwerk dat gebaseerd is op tradities en specifieke kennis. De kennis over houttechnologie is via de handelsnetwerken meegekomen met de kant-en-klare producten en pas later eigen gemaakt in onze streken. Wanneer bepaalde technieken ter plaatse werden toegepast, is vooralsnog onduidelijk. Er ontbreken aanwijzingen voor houtdraaien in de vorm van bewerkingsafval en resthout. Dit is een aandachtspunt voor toekomstig onderzoek, namelijk het bergen en documenteren van dit op het eerste oog onaantrekkelijke vondstmateriaal: spaanders, afslagen en afvalhout. Alleen na systematisch onderzoek zijn er concrete uitspraken over werktuiggebruik en niveau van houttechnologie mogelijk.



- ▲ Twee manieren om een stam in delen te splijten. Links het splijten in tangentiële richting, op de jaarringgrens, en rechts het radiaal splijten, waarbij taartvormige delen ontstaan.

- ◀ Es is een kringporige houtsoort. Met behulp van een microscoop zijn de grote voorjaarsvaten die in tangentiële banden langs de jaarringgrens groeien goed zichtbaar. In de loop van het seizoen neemt de grootte van de vaten af. In de winter is er sprake van een groeistop en maakt een boom geen hout aan. Dat is de jaarring die men als concentrische cirkels in de doorsnede van een stam kan herkennen.

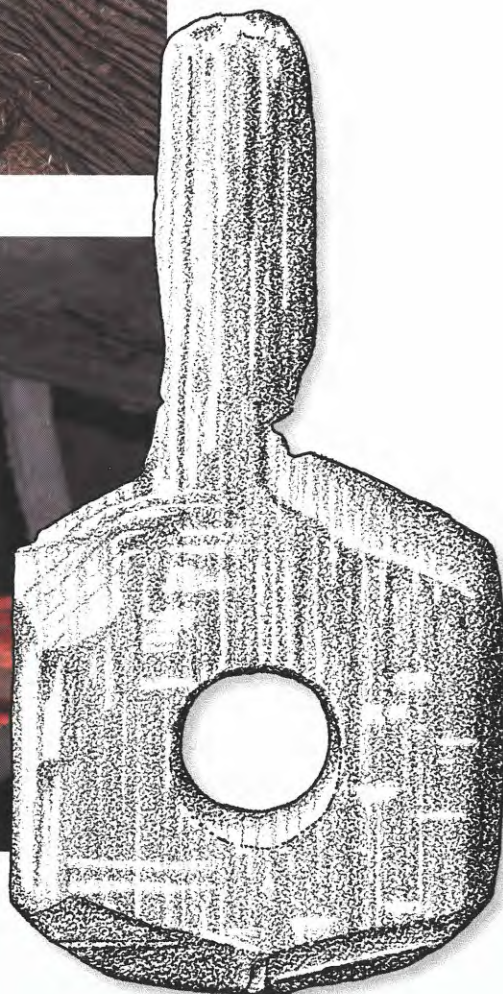


▲ Met een dissel wordt een stuk hout uitgehold om er een bak van te maken.

- ▼ Een eikenhouten ploegschaar uit een waterput uit de ijzertijd, opgegraven in Best-Aarle. Daaronder een replica van een prehistorische ploeg in het openluchtmuseum Archeon in Alphen aan den Rijn.



- ▲ Een eikenhouten plankje met gat van de vindplaats Broekpolder en een ophang-systeem in een historische boerderij in een openluchtmuseum in Oostenrijk.





Onbekende houtvondsten

In het veld zijn de met zand, veen of klei bedekte houtvondsten relatief onopvallend. Pas na het schoonmaken komt de eigenlijke (informatie)waarde aan het licht: vorm en meestal ook functie van het voorwerp worden duidelijk, bewerkings-, gebruiks- en slijtagesporen worden zichtbaar. Tenminste, als het om complete of fragmenten van complete voorwerpen gaat, zoals schalen, kammen en schoeisel. Dit is anders bij onderdelen van samengestelde objecten. Deze worden in het veld als houtvondst met onbekende functie gedocumenteerd en krijgen daarom meestal niet de aandacht die ze verdienen. Om later alsnog een houtvondst met onbekende functie als onderdeel binnen een samengesteld voorwerp te kunnen plaatsen, is naast een beschrijving van de houtvondst ook een foto en/of tekening essentieel. De onderdelen kunnen namelijk afkomstig zijn van houtdraaibanen, weefstoelen, meubilair, landbouwgereedschap, zoals ploegen en dorsvlegels. Dit zijn samengestelde voorwerpen waarvan we weten dat ze er zijn geweest maar waarover onze kennis tot nu toe beperkt is. Een ploegschaar van een eergetouw heeft een karakteristieke vorm en wordt als zodanig herkend. Een ploeg bestaat echter uit meer onderdelen, waaronder de ploegboom en ploegstaart. Dit zijn de delen die als losse houtvondsten minder in het oog springen en dus ook nog nauwelijks zijn gevonden.

Om aan te geven hoe waardevol het documenteren van houtvondsten met onbekende functie kan zijn, dient het voorbeeld van een type houtvondst dat enkele keren in de inventarisatie naar voren kwam. In de rapportages zijn deze houtvondsten zonder functie beschreven als kleine planken met gat die op het uiteinde een korte steel hebben. In enkele gevallen zijn deze

houtvondsten getekend of gefotografeerd, twee zijn bovendien geconserveerd. Bij nadere beschouwing blijken dit soort plankjes aan ophangsystemen toe te behoren. Dergelijke ophangsystemen waren onderdeel van de inrichting van boerderijen.

Een digitaal platform: Woodan.nl

De belangstelling voor het verhaal achter de houtvondsten groeit gestaag. Dit heeft ook te maken met het directe contact met collega-archeologen in het kader van de studie naar houten gebruiksvoorwerpen en het verstrekken van informatie hierover. Er komen ook na afloop van de inventarisatie nog meldingen binnen van houten gebruiksvoorwerpen. Het gaat meestal om voorwerpen die vanwege de gaafheid en de zeldzaamheid direct na berging zijn overgebracht naar een restauratieatelier voor conservering en vervolgens niet zijn genoemd in de onderzoeksrapportage, eenvoudig omdat er nog geen houtspecialist naar heeft gekeken. Soms blijkt een houten gebruiksvoorwerp gepubliceerd in een archeologische reeks die niet via de gebruikelijke wegen is in te zien, dat wil zeggen dat deze ook niet digitaal is gedeponneerd bij DANS EASY. Vaak zijn dit publicaties van stadsarcheologische diensten. Dankzij een digitaal platform met houtdatabase, dat is ontwikkeld als matchingsonderdeel van de

“In Woodan.nl worden alle houten gebruiksvoorwerpen in kaart gebracht en toegankelijk gemaakt voor archeologen en onderzoekers”

studie naar houten gebruiksvoorwerpen, kunnen deze gegevens alsnog worden verzameld. De database is binnenkort te vinden onder de naam Woodan.nl. Doel van Woodan.nl is om alle houten gebruiksvoorwerpen in kaart te brengen en de data toegankelijk te maken voor archeologen en houtspecialisten. De naamgeving is trouwens een directe verwijzing naar een eerder bedacht houtdatabase-project Wodan waarbij ook Ierland, Duitsland, Denemarken en Zweden betrokken waren. Helaas is dit project tot nu toe blijven steken in een eerste versie die feitelijk nog niet operationeel is. Woodan.nl is in eerste instantie een digitale database voor houten gebruiksvoorwerpen. In de toekomst is het de bedoeling ook bouwhout en houtskool aan de database toe te voegen.

Verantwoording

Het project ‘Oogst voor Malta’ organiseert de uitvoering van synthetiserend archeologisch onderzoek op basis van de resultaten van Malta-onderzoek. Drijfveer hierbij is in de eerste plaats het verbeteren van de archeologische monumentenzorgpraktijk zodat daar scherpere keuzes gemaakt kunnen worden. ‘Oogst voor Malta’ is een initiatief van het Ministerie van OCV en wordt uitgevoerd door de Rijksdienst voor het Cultureel Erfgoed (RCE), in samenwerking met bedrijven, universiteiten en gemeenten. De onderzoeksresultaten vormen input voor het actualiseren van de Nationale Onderzoeksagenda Archeologie 2.0 en worden toegankelijk gemaakt voor we-

tenschap en publiek. Concreet levert dit twaalf Nederlandse Archeologische Rapporten op en een publiekswaardige website archeologieopdekaart.nl.

Het onderzoek in het kader van ‘Kenniskaart Archeologie en Oogst voor Malta’ is uitgevoerd in opdracht van de Rijksdienst voor het Cultureel Erfgoed door De Steekproef BV in samenwerking met BIAAX Consult, Cambium Botany en Qursi. De resultaten van de studie naar houten gebruiksvoorwerpen zijn gerapporteerd in een uitgave van de Nederlandse Archeologische Reeks (NAR, nummer 54) die via de e-Bibliotheek op de website van de RCE vrij toegankelijk is.

Literatuur

Lange, S. (2017), *Uit het juiste hout gesneden. Houten gebruiksvoorwerpen van prehistorie tot 1300*, Amersfoort (Nederlandse Archeologische Reeks 54).

Over de auteur

Silke Lange is maat in BIAAX Consult te Zaandam. Daarnaast is Silke als promovenda verbonden aan het Instituut voor Regionale Geschiedenis van de Universiteit van Amsterdam