

Harry van Enckevort en Joep Hendriks

Nieuw licht op **donkere** eeuwen

Een overzicht van Malta-onderzoek naar Zuid-Nederland tussen 300 en 600

Het einde van de Romeinse tijd en het begin van de middeleeuwen, de tijd tussen circa 300 en 600 na Christus, is een van de meest fascinerende perioden in de geschiedenis van ons land. Al sinds het vroegste begin van de moderne geschiedschrijving heeft de overgang van het Romeinse imperium naar de Merovingische koninkrijken aandacht getrokken van archeologen en historici. De mogelijkheid om materiële overblijfselen uit opgravingen te koppelen aan de weinige historisch overgeleverde gebeurtenissen is een uitdaging, ook al omdat het niet gemakkelijk is om archeologische en historische bronnen in samenhang goed te interpreteren. Ondanks de schaarse geschreven bronnen krijgen deze 'donkere eeuwen' steeds opnieuw aandacht van onderzoekers. Dit is niet in de laatste plaats te danken aan een continue stroom van nieuwe archeologische ontdekkingen.

Onderzoek vóór het Malta-tijdperk

Hoewel het in Nederland in het verleden niet heeft ontbroken aan belangstelling voor zowel doorlopende ontwikkelingen als hiaten in geschiedenis van de laat-Romeinse tijd en het begin van de vroege middeleeuwen, is gericht onderzoek niet altijd vanzelfsprekend geweest. Voor de eerste helft van de vorige eeuw geldt Jan H. Holwerda, bij wie het onderzoek naar de 'Franken' (en de 'Saksen') altijd bijzondere aandacht heeft genoten, als een uitzondering. Tot ver na het einde van de Tweede Wereldoorlog waren sporen en vondsten uit beide perioden in feite vaak 'bijvangst' bij onderzoek naar de Romeinse tijd enerzijds en naar de middeleeuwen anderzijds. De ontdekkingen vonden doorgaans plaats op terreinen van militaire aard, zoals de castella van Cuijk, Heerlen en Maastricht en de wachttorens van Heumensoord (Malden) en de Goudsberg (Valkenburg aan



de Geul). De daar aangetroffen vondsten en sporen konden goed ingepast worden in de grand narrative van de laat-Romeinse geschiedenis van de Lage Landen, die zich tot dan toe vooral richtte op de analyse van de historische bronnen en hun betekenis voor onze streken.

In de jaren vijftig kan voor het eerst een gerichte archeologische aandacht voor de periode tussen 300 en 600 gesignaleerd worden. Als een ware katalysator hiervoor mogen de opgravingen van de laat-Romeinse en Merovingische grafvelden in de tijdens de oorlogsjaren zwaar beschadigde Nijmeegse binnenstad (1947-1967), Alphen (1950), Rhenen (1952) en Maastricht-Pandhof (1953-1954) genoemd worden. Vooral de aansprekende vondsten uit de Merovingische grafvelden trokken in die tijd de belangstelling.

Tot in de jaren zeventig bleef de aandacht beperkt tot opgravingen, zoals bij de kerk van Cuijk (1964-1966) en op het Vrijthof in Maastricht (1969-1970). Een belangrijke aanzet tot een meer structureel en integraal onderzoek van de archeologische fenomenen uit de laat-Romeinse en Merovingische tijd mag vanaf 1974 toegeschreven worden aan het onderbrengen van de opgravingen van de Rijksdienst voor het Oudheidkundig Bodemonderzoek in enkele regionale projecten. Vanaf de late jaren tachtig namen de Groningse en Amsterdamse universiteiten met diverse grote projecten het stokje van de rijksdienst over. Veel van deze opgravingen zijn nooit uitgewerkt, zoals de opgraving op de Stamelberg in Gennep (1988-1990). De daar gevonden gebouwplattegronden en hutkommen, munten, metalen voorwerpen en het (handgevormde) aardewerk uit de periode 390-500 waren toen al zeer illustratief voor de problematiek betreffende de overgang van de Romeinse tijd naar de middeleeuwen in Zuid-Nederland. De decentralisatie van het archeologische bestel vanaf het begin van deze eeuw heeft enerzijds gezorgd voor een toename van het aantal opgravingen, maar anderzijds ook voor een versnippering van de kennis.

Een kennisleemte afgebakend

De komst van de contractarcheologie aan het einde van de vorige eeuw heeft ontegenzeggelijk veel nieuwe informatie opgeleverd over de overgang van de laat-Romeinse naar de Merovingische tijd. Dit heeft echter niet vanzelfsprekend geleid tot een beter begrip van de vele ontwikkelingen tussen de derde en zevende eeuw in Zuid-Nederland. Zo gaapt nog steeds een kloof tussen het 'grote verhaal' van de nadagen van het Romeinse Rijk in de noordwestelijke provincies, de rol van Frankische legeraanvoerders, Germaanse stamverbanden en de eerste generaties Merovingische vorsten enerzijds, en het 'kleine verhaal' van boerengemeenschappen en bewoners van centrale plaatsen ten zuiden van de Rijn anderzijds. De versnippering van het hedendaagse archeologische onderzoek en het gebrek aan synthetiserende analyses was voor de Rijksdienst voor het Cultureel Erfgoed (RCE) reden om in 2013 in het kader van het project 'Oogst voor Malta' de kenniswinst van het Malta-onderzoek over

de jaren 300-600 in kaart te laten brengen. De keuze voor dit tijdvak was begrijpelijk, maar ook een uitdaging, omdat het twee historische perioden met elk hun eigen onderzoeksbenadering overlapt.

Inventarisatie en analyse van het Malta-onderzoek

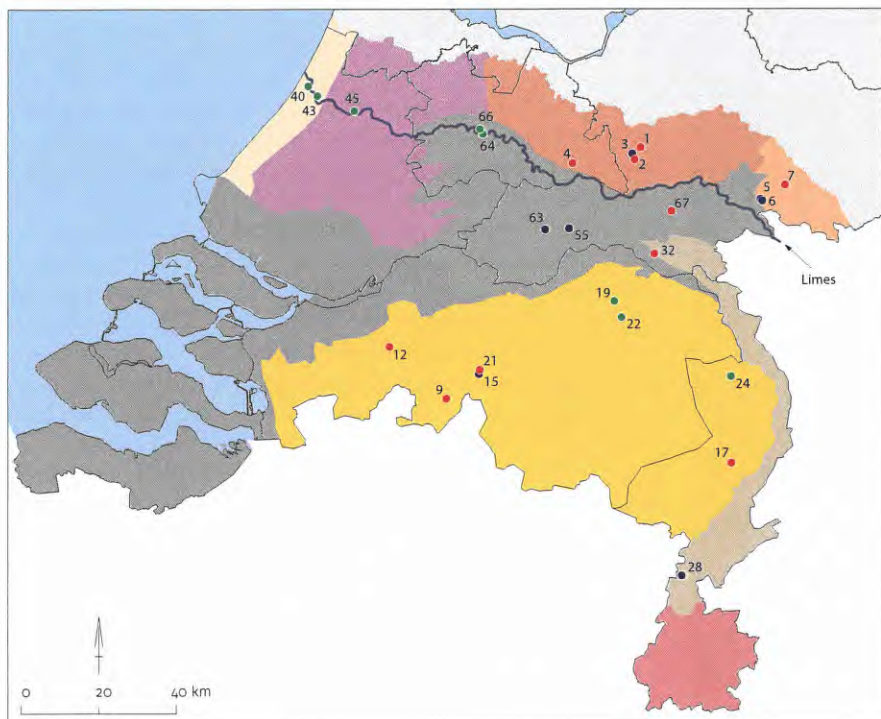
In de rapportage *Nieuw licht op donkere eeuwen. De overgang van de laat-Romeinse tijd naar de vroege middeleeuwen in Zuid-Nederland* wordt verslag gedaan van het synthetiserende onderzoek naar de sinds 1997 gepubliceerde resultaten van archeologisch (Malta-)onderzoek aan grondsporen en vondsten uit de laat-Romeinse tijd en het begin van de vroege middeleeuwen. Als onderzoeksgebied is gekozen voor Nederland ten zuiden van de Nederrijn, Kromme Rijn en Oude Rijn, de voormalige Romeinse rijksgrens (limes). Aan de noordzijde is een smalle strook van het 'Germaanse' limesvoorland toegevoegd, om zo de ontwikkelingen aan weerszijden van de limes beter te kunnen begrijpen. Na een grondige en niet altijd eenvoudige inventarisatie zijn 133 opgravingsrapporten en gerelateerde publicaties – die betrekking hebben op 73 (nederzettings)terreinen – geselecteerd, geanalyseerd en gesynthetiseerd.¹ De ruimtelijke eenheid waarbinnen dit uitgevoerd is, betreft de negen meest zuidelijke – door de RCE gedefinieerde – archeoregio's. Het onderzoek richtte zich op vijf thema's: bewoning, locatiekeuze, materiële cultuur, gemeenschap/samenleving en lange termijngeschiedenis. Andere thema's als economie en begravingen bleven grotendeels buiten beschouwing. Martijn Nicasie stelde bovendien een op geschreven bronnen gebaseerd historisch overzicht van de periode 300-600 samen.



◀ Het vrijleggen van een laat-Romeinse waterput op de Stamelberg in Gennep (juni 1990).

▲ Prof. Jules Bogaers (gehurkt) geeft in 1964 uitleg aan plaatselijke notabelen bij een van de sporen tijdens de opgraving op het voormalige kerkhof in het centrum van Cuijk. Links staat Jan Thijssen, toen student en later stadsarcheoloog van Nijmegen.

◀ Het onderzoeksgebied met de op inrichting geanalyseerde nederzettingsterreinen met delen van (erven en) gebouwplattengronden.



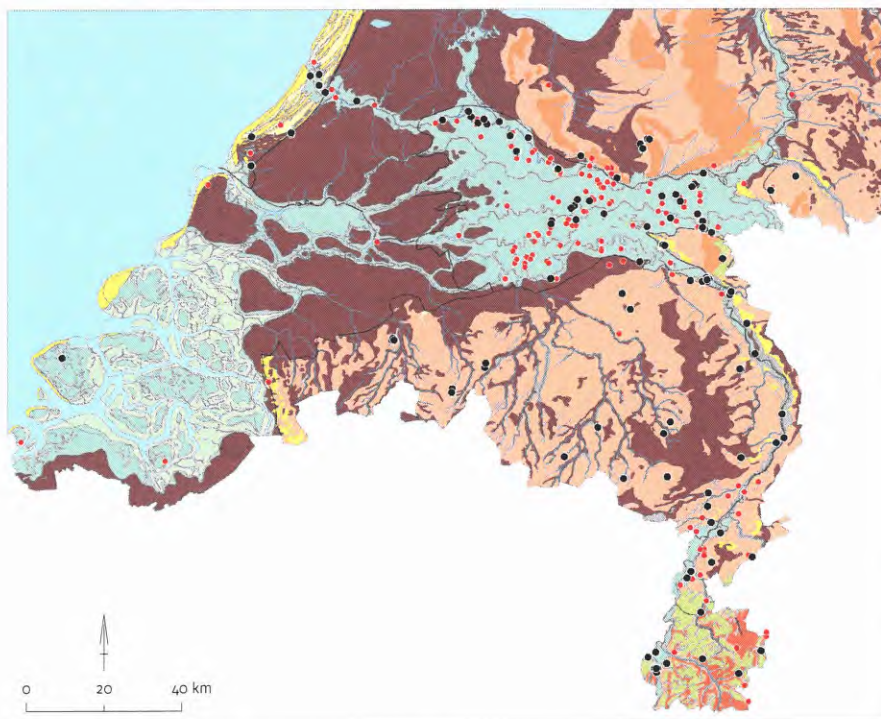
- 1-3 Ede
- 4 Leersum
- 5-6 Didam
- 7 Wehl
- 9 Alphen
- 12 Breda
- 15 Goirle
- 17 Helden
- 19 Nistelrode
- 21 Tilburg
- 22 Uden
- 24 Venray
- 28 Holtum
- 32 Wijchen
- 40 Katwijk aan Zee
- 43 Oegstgeest
- 45 Koudekerk aan den Rijn
- 55 Geldermalsen
- 63 Tiel
- 64/66 Utrecht
- 67 Valburg

Nederzettingsterrein

- Laat-Romeins (N=7)
- Laat-Romeins/Merovingisch (N=10)
- Merovingisch (N=8)

Archeoregio binnen het onderzoeksgebied

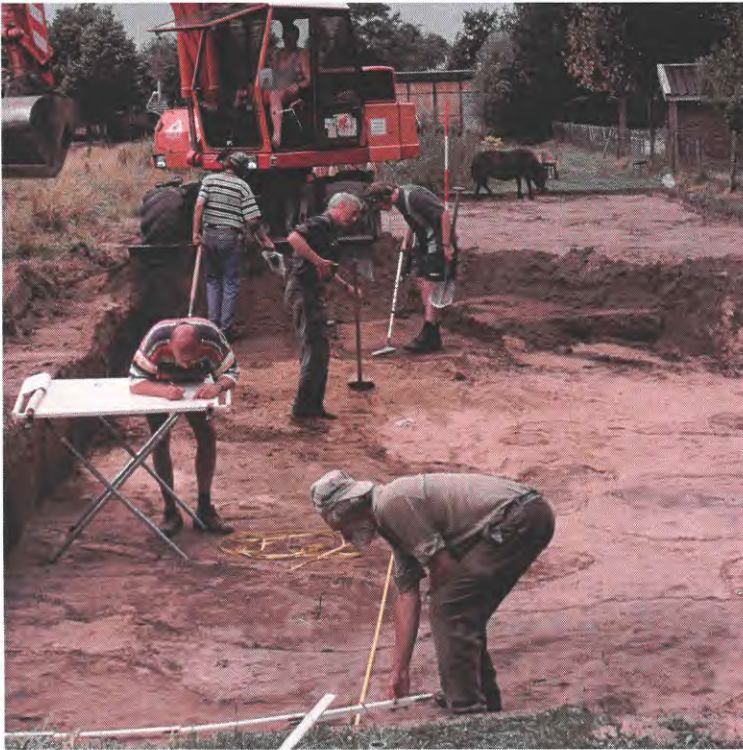
- Utrechts-Gelders zandgebied
- Overijssels-Gelders zandgebied
- Brabants zandgebied
- Limburgs zandgebied
- Limburgs lössgebied
- Hollands duingebied
- Hollands veen-kleigebied
- Utrecht-Gelders rivierengebied
- Zeeuws kleigebied



◀ De geïnventariseerde onderzoekslocaties en de vanaf 1997 gevonden munten uit de periode 300-600 uit NUMIS, geprojecteerd op de paleogeografische kaart van Nederland, omstreeks 800 na Christus.

- Onderzoeklocatie (N = 165)
- Muntvondst NUMIS (N = 1158)

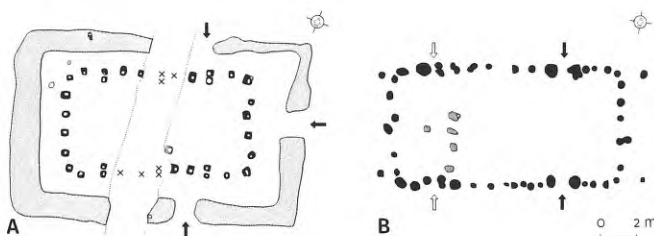
- ▼ Het vastleggen van de eerste sporen van het vroeg vijfde-eeuwse huis op de Tienakker te Wijchen (juli 1999).



Bewoning

Op basis van hun vorm en veronderstelde functie zijn 69 nederzettingsterreinen onderverdeeld in vier categorieën:

- nederzettingen met een regionale centrumfunctie, binnen of nabij een laat-Romeins castellum (Nijmegen en Maastricht);
- nederzettingen en/of activiteiten als het winnen van grondstoffen (bouw materiaal, metaal, glas), binnen of nabij een (voormalig) castellum (Cuijk, Vechten, Utrecht, De Meern en Woerden) en in de voormalige hoofdplaats *Forum Hadriani*;
- nederzetting(sterrein)en bestaande uit een of meer erven, waarbinnen resten van een-, twee- of driebeukige gebouwplattengronden zijn aangetroffen (25 terreinen);
- (nederzetting(s)-)terreinen waarbinnen geen sporen zijn aangetroffen van gebouwplattengronden, maar wel andere zaken die wijzen de aanwezigheid van bewoning in de directe omgeving (37 terreinen).

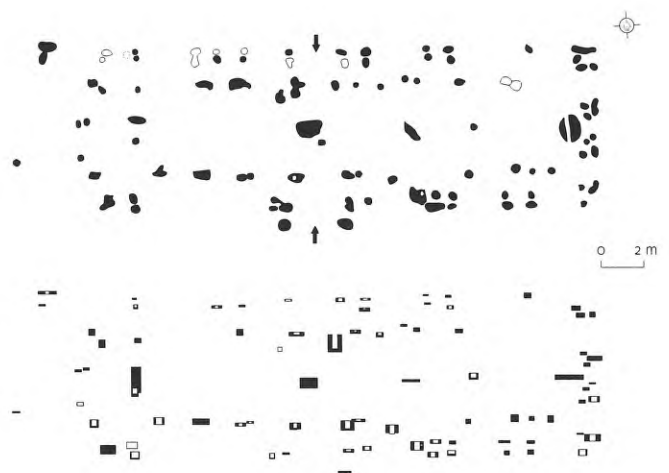


- ▲ Plattengronden van shorthouses uit Tiel-Passewaaij (A) en Ede-Uitvindersbuurt (B).

Het zijn vooral de terreinen uit de derde categorie, vaak bestaande uit meerfasige erven, waarmee veranderingen binnen de landelijke nederzettingen in het onderzoeksgebied het best bestudeerd kunnen worden. Zo tekent de structuur en de omvang van de 'Germaanse' nederzettingen direct ten noorden van de Rijn in de vierde en vroege vijfde eeuw (bijv. Ede-Veldhuizen) zich scherp af ten opzichte van die van de gelijktijdige en kleinschalige woonplaatsen in het Midden-Nederlandse rivierengebied (bijv. Tiel-Passewaaij). In West-Nederland valt een andere dynamiek waar te nemen. Daar begon de bewoning pas weer in de late vijfde eeuw en de nederzettingen kenden daarna een geleidelijke groei richting de zevende eeuw (met Katwijk en Oegstgeest als uitschieters). Op de Zuid-Nederlandse zandgronden lijken dergelijke gestructureerde nederzettingen juist pas na 600 te ontstaan. Helaas komt de (precieze) diachrone ontwikkeling van nederzettingen als die te Breda en Helden, met zowel midden-Romeinse, laat-Romeinse als Merovingische huiserven, in de geïnventariseerde rapporten slecht uit de verf; heldere overzichtsplattengronden zoekt men daarin vaak tevergeefs.

Gebouwplattengronden

Ontwikkelingen in de lay-out van gebouwen zijn in het verleden vaak aangegrepen om regionale plattengrondtypen en de invloed daarop van groepen of tradities van buitenaf te benoemen. Op dit gebied leveren de Malta-onderzoeken veel nieuwe gegevens. Zo blijkt uit de opgravingen rond Ede en in de Liemers dat de over-Rijnse gebouwplattengronden passen in de traditie van de Noordoost-Nederlandse gebouwtypen Wijster en Peelo. In het westelijke kustgebied valt vanaf de latere vijfde eeuw een regionale huizenbouwtraditie waar te nemen, waarvan het gebruik van buitenstijlen en de overgang van het driedelige type Katwijk naar het tweedelige type Rijnsburg belangrijke kenmerken zijn. Voor de Zuid-Nederlandse zandgronden betreft het voornaamste onderzoeksthema het verdwijnen van het midden-Romeinse gebouwtype Alphen-Ekeren en – vanaf de (gevoerde) vierde



- ▲ Plattengrond van gebouw H42 uit de nederzetting Breda-Steenakker, met een schematische weergave van de coupes.

eeuw – het verschijnen van gebouwplattegronden met over-Rijnse kenmerken. De ingangskuilen bij enkele van deze gebouwen en de introductie van zogenaemde shorthouses, met een maximale lengte van 11 tot 14 meter in zowel het rivierengebied als op de zandgronden zijn ontegenzeggelijk noordelijke fenomenen. Veel van de gebouwplattegronden zijn echter zelf niet eenduidig als ‘Germaans’ te bestempelen, zoals de plattegrond van een gebouw uit Breda. Ook in de recente publicatie van de nederzetting Cuijk-De Nielt komt de problematiek van het interpreteren en dateren van de aangetroffen ‘laat-Romeinse’ gebouwplattegronden onvoldoende naar voren.²

Hutkommen

Een ander fenomeen dat onlosmakelijk is verbonden met de veronderstelde komst van Germaanse groepen in de laat-Romeinse tijd ten zuiden van de limes zijn de hutkommen. Deze half ingegraven, rechthoekige gebouwtjes hadden een zes- of tweepalig grondplan van circa 2 bij 3 meter, maar kleinere of grotere exemplaren worden ook wel aangetroffen. De vloer van deze kleine houten constructies lag in een kuil, enkele tientallen centimeters tot soms wel meer dan een meter lager dan het maaiveld. Van deze gebouwen wordt vermoed dat ze voor ambachtelijke activiteiten (weven, smeden) of opslag werden gebruikt. In Noord-Nederland vormden zij al vanaf de eerste eeuw een karakteristiek element in de onderzochte nederzettingen. In Zuid-Nederland kwamen zij in twee perioden in grote aantallen voor.

De aanwezigheid van hutkommen in nederzettingen ten zuiden van de limes vóór 300 is in dit kader veelal onderbelicht gebleven. De eerste herkende archeologische aanwijzingen daarvoor zijn op het Hoogveld in Horst in Noord-Limburg gevonden. In het onderzochte deel van het nederzettingsterrein zijn naast de resten van twee voor het Zuid-Nederlandse platteland kenmerkende tweebeukige gebouwplattegronden ook twee hutkommen en handgevormd aardewerk gevonden. Zowel de hutkommen als het aardewerk laten vermoeden dat Germanen van de overzijde van de Rijn zich in een bestaande nederzetting ten westen van de Maas hebben gevestigd. De beide gebouwplattegronden en het overige, in meerderheid gedraaid aardewerk, wijken niet af van de in andere Zuid-Nederlandse nederzettingen aangetroffen resten uit de gevorderde derde eeuw, waar zulke Germaanse invloeden niet zijn gevonden. Het is dan ook nog onduidelijk wat de relatie tussen deze nieuwkomers en de autochtone bewoners van de nederzetting in Horst gedurende de tweede helft van de derde eeuw is geweest. Vergelijkbaar aardewerk en hutkommen uit deze tijd zijn ook in landelijke nederzettingen in Breda, Cuijk, Deurne, Lierop en Son aangetroffen.³

In het laatste kwart van de vierde eeuw werden, in een periode dat het westelijke en het oostelijke deel van het Romeinse rijk steeds verder uit elkaar groeiden, nieuwe nederzettingen in Zuid-Nederland gesticht. Het bekendste voorbeeld is de genoem-

▼ **Reconstructie van een vol-middeleeuwse hutkom op het burchteiland van Burg Vechta (Nedersaksen, Duitsland).**



de nederzetting op de Stamelberg in Gennep, waar naast de plattegronden van enkele gebouwen de resten van ruim honderd hutkommen zijn opgegraven. Ook elders op de zuidelijke zandgronden – in Alphen, Asten, Goirle, Helden, Holtum, Venray en Wijchen – zijn uit deze tijd nederzettingen met hutkommen aangetroffen. En van de Limburgse lössgronden zijn eveneens hutkommen uit de late vierde en de vijfde eeuw bekend. Wanneer dit de nederzettingen van Germaanse immigranten zijn geweest, is het de vraag of zij onder dezelfde voorwaarden als de veronderstelde nieuwkomers in de derde eeuw zich binnen het imperium mochten vestigen. De vijfde-eeuwse schatvondsten van Echt-Pey en recentelijk te Lienden passen goed in het beeld van de historisch bekende betalingen – met gouden munten (en sieraden) en hakzilver – aan Germaanse foederaten voor de bewaking van het grondgebied ten zuiden van de Rijn.⁴ Deze betalingen lijken zelfs doorgegaan te zijn tot het definitieve einde van het West-Romeinse rijk in 476.

“De betalingen aan Germaanse foederaten voor de bewaking van het grondgebied lijken doorgegaan te zijn tot het einde van het West-Romeinse rijk in 476”

Locatiekeuze

De analyse in het kader van het thema locatiekeuze maakt duidelijk dat in het merendeel van de gevallen de hogere, markante locaties in het landschap werden opgezocht voor de stichting van een nederzetting. Op de zandgronden (dekzand, rivierduinen) waren dit veelal plaatsen in de nabijheid van beekjes en

rivieren. Het merendeel van deze nederzettingsterreinen is in latere tijd door eerdgronden afgedekt als gevolg van plaggenbemesting. In de nattere delen van Zuid- en Midden-Nederland zocht men de iets hoger gelegen plekken in het landschap op waar men droog kon wonen. Desondanks zullen de mensen in het rivierengebied en direct langs de Maas regelmatig last hebben gehad van overstromingen, maar deze problemen zijn archeologisch niet altijd even goed te herkennen. In de toentertijd nabij de Maas gelegen nederzetting in het Limburgse Holtum was dit wel het geval. Daar zijn resten van overstromingsafzettingen waargenomen, die op sommige plekken twee laat-Romeinse bewoningsfasen van elkaar scheiden.

Uit de bestudeerde rapporten is niet af te leiden of wegen een belangrijke rol hebben gespeeld in de locatiekeuze, ook al omdat de wegtracé's uit de onderzoeksperiode veelal onbekend zijn. Dat wegen een rol gespeeld zullen hebben in de locatiekeuze lijkt echter wel voor de hand te liggen. Een analyse van de laat-Romeinse munten doet vermoeden dat bijvoorbeeld de oude limesweg langs de Rijn een belangrijke rol heeft gespeeld bij de vestigingskeuze. Dit geldt overigens ook voor de midden-Romeinse *castella* van Vechten, Utrecht, De Meern en Woerden. In het holocene rivierengebied blijken deze plaatsen tot in de



▲ Munten uit de omgeving van het laat-Romeinse castellum op het Valkhofplateau te Nijmegen.



▲ De schatvondst van Echt-Pey met gouden munten uit de periode 364-411, een gouden ring, een zilverbaar en hakzilver.



▲ Plattegrond van de nederzetting Helden-Schrames.

laat-Romeinse tijd een aantrekkelijke plek te zijn geweest voor het winnen van grondstoffen. Uit de muntanalyses blijkt bovendien dat de kort voor of rond 300 gebouwde castella van Nijmegen en Maastricht in de laat-Romeinse en Merovingische tijd als centrale plaats een grote aantrekkingskracht hebben uitgeoefend. Zo is de dichtheid aan muntvondsten in de Betuwe veel groter dan in de rest van Zuid-Nederland.

Op kleinere schaal komt ook het belang van midden-Romeinse steenbouwlocaties op het platteland naar voren. In het rivierengebied zijn bijvoorbeeld de voormalige villaterreinen te Ewijk en Wijchen na een periode van onbruik ingericht als (waarschijnlijke) laat-Romeinse wachtposten, en weer later als nederzetting.

Materiële cultuur

Het meest veelzijdige en veelomvattende thema is de materiële cultuur. In principe zou binnen dit thema een heel breed scala aan materiaalgroepen aan bod kunnen komen, vervaardigd uit verschillende grondstoffen en met elk een specifieke wijze van productie, distributie en gebruik. Zelfs de gebouwplattegronden, een vorm van culturele neerslag van menselijk handelen, kunnen als een vorm van materiële cultuur gezien worden. Omwille van de tijd is echter gekozen voor een selectieve aanpak, waarbij het vondstmateriaal – indien aanwezig – is opgesomd in de catalogus van nederzettingsterreinen voor de groepen aardewerk, glas, munten, overig metaal, natuursteen, bouwkeramiek en overige noemenswaardige objecten. Een analyse van materiële cultuur op basis van louter nederzettingmateriaal zou bovendien slechts beperkt nieuwe inzichten opleveren in de vormontwikkeling, bovenregionale invloeden en de productie en consumptie van de objecten. De integratie van in grafcontexten aangetroffen objecten uit dezelfde periode is in dit opzicht onontbeerlijk, zoals ook blijkt uit de aanzetten tot een synthese in het recente overzicht van fibulae.⁵

Voorts is het relevant te melden dat in veel rapporten het vondstmateriaal op een dusdanig verschillende wijze beschreven is dat een vergelijking van de gegevens veelal niet haalbaar bleek. Ook de wijze waarop het vondstmateriaal is verzameld, komt in de rapporten dikwijls niet expliciet aan bod. Zo is voor wat betreft de munten en de overige metaalvondsten in veel gevallen niet duidelijk op welke wijze tijdens het veldonderzoek de metaaldetector is gehanteerd, en of deze überhaupt wel is gebruikt.

Aardewerk

De meest voorkomende materiaalgroep, die op nagenoeg elk nederzettingsterrein is aangetroffen, is aardewerk. De rapporten laten zien dat het laat-Romeinse en Merovingische aardewerk veelal gescheiden van elkaar worden beschreven. De oorzaak hiervan ligt in het verleden, waar onderzoekers vanuit hun eigen achtergrond (studie) zich niet met (aardewerk uit) beide tijdvakken gelijktijdig bezighielden. In algemene zin is het draaischijfaardewerk uit beide perioden redelijk goed gekend, maar meer inzicht in de verscheidenheid aan producten en de distributie ervan in Zuid-Nederland tussen de derde en zevende eeuw kan zeker nog bijdragen aan nog scherpere dateringen van nederzettingen, gebouwen, hutkommen, enzovoort.

“Om scherper te kunnen dateren is een betere typologie van handgevormd en gedraaid aardewerk onontbeerlijk”

Belangrijke categorieën als terra nigra-voetbekers en ruwwandige potten van de typen Alzey 27, 28 en 33 gelden als gidsfossielen voor (delen van) de onderzoeksperiode, al ontbreekt het (nog steeds) aan een fijnmazige chronologie van de ontwikkeling van deze typen en voldoende inzicht in de bekende productieplaatsen. Voor één categorie is daartoe onlangs een aanzet gegeven.⁶ Voor het handgevormde aardewerk is de behoefte aan analyses op het gebied van chronologie, herkomst en regionale verspreiding wellicht nog groter dan voor het gedraaide aardewerk. Zo lijkt in het kustgebied het laat-Romeinse handgevormde aardewerk uit Noord- en Zuid-Holland op typologische gronden aan elkaar verwant te zijn. Meest pregnant lijkt de noodzaak tot een goed overzicht te komen van de laat-Romeinse groepen rhein-weser-germanische Keramiek en de noordse-küstennahe Keramiek, afkomstig van zowel over-Rijnse als Zuid-Nederlandse vindplaatsen. Tijdens de (vroeg-)Merovingische tijd zijn in Zuid-Nederland eveneens handgevormde aardewerkgroepen bekend met een oorsprong of verwantschap met aardewerk uit Noord- en Oost-Nederland: Hessens-Schortens, Tritsum- en (Angel-)Saksisch aardewerk.



A



B



C

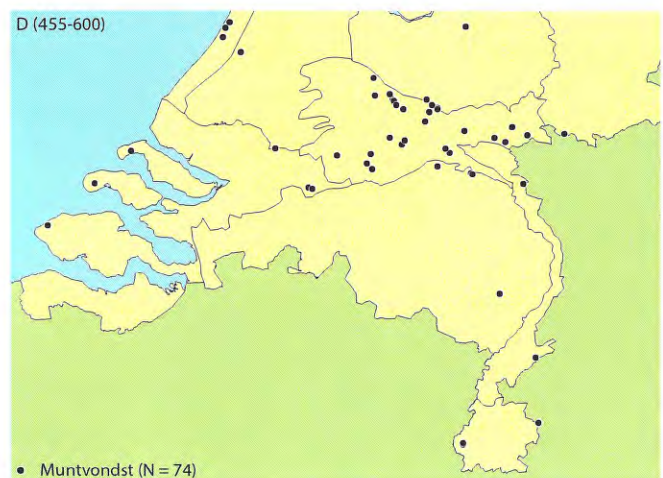
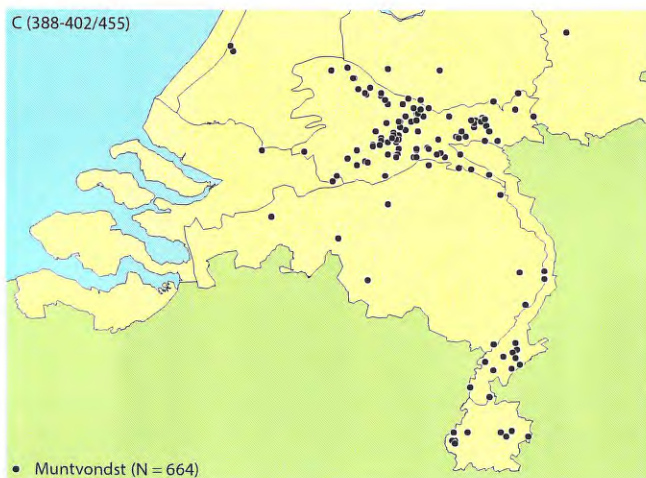
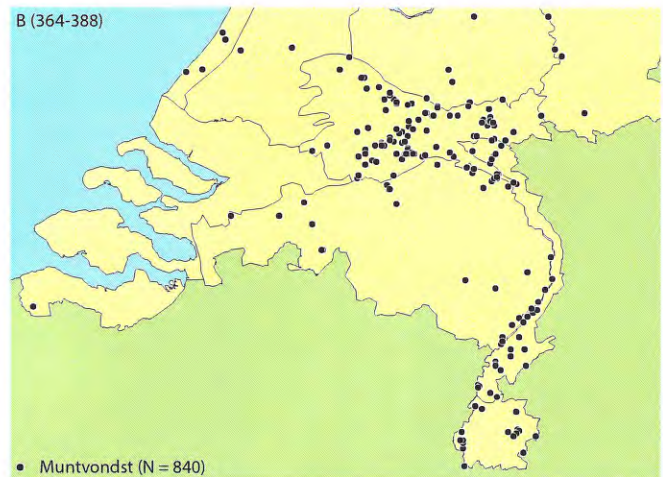
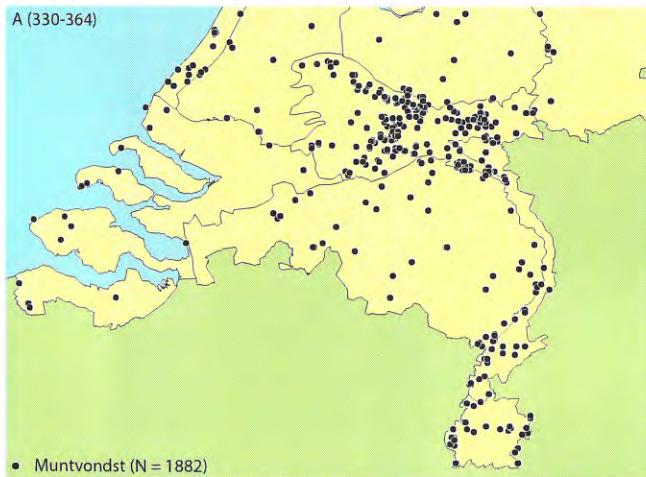
▲ Vijfde- en vroeg zesde-eeuwse metaalvondsten uit Lent, afkomstig van opgravingen en detectievondsten.

A riemtong met Kerbschnitt-versiering

B steunarmfibula met brede voet

C verguld zwaardschedemondbeslag met cloisonné-versiering en inleg van almandijn (5,5 centimeter breed)

▼ Verspreidingskaarten van alle muntvondsten uit NUMIS uit de perioden 330-364 (A), 364-388 (B), 388-402/455 (C) en 455-600 (D).



Door het ontbreken van heldere beschrijvingen van het vormenspectrum, in samenhang met bakseltechnische aspecten, lijkt de vraag gerechtvaardigd of bepaalde groepen aardewerk wel afdoende herkend zijn door de auteurs van de geïnventariseerde rapporten. Als voorbeeld wordt hier het deels gedraaide, deels handgevormde kurkurnaardewerk genoemd, dat rond 400 in zwang was.

Munten

Naast aardewerk is metaal een voornamelijk materiaalgroep die in de geanalyseerde rapporten voorkomt. Zoals gezegd is van een analyse van de vele soorten metalen objecten afgezien, maar bleek vanwege de nadruk op het thema bewoning wel een analyse van de munten – hoofdzakelijk van een koperlegering – interessant. Naast de gegevens uit de geanalyseerde rapporten zijn ook gegevens uit de NUMISdatabase van De Nederlandsche Bank gebruikt voor een beter begrip van het muntge-

bruik in de laat-Romeinse tijd. Door de laat-Romeinse munten in perioden onder te verdelen blijkt het mogelijk gedetailleerd in te gaan op het gebruik van deze munten door de tijd en in de verschillende regio's. Het verlies- en depositiepatroon laat zodoende een dynamisch beeld zien waarmee de munten in een bredere historische en geografische context kunnen worden geplaatst.

Bovendien blijkt dan ook dat de functie van deze munten (monetair versus scrap = grondstof voor het gieten van nieuwe voorwerpen) gedurende de laat-Romeinse tijd veel genuanceerder is dan wordt aangenomen. Duidelijk wordt dat de Romeinse geldeconomie als eerste in de late tweede eeuw op de Brabantse zandgronden verdween. Langzaam maar zeker verdween ook in andere regio's de geldeconomie, als laatste in de eerste helft van de vijfde eeuw in het voormalige Bataafse stamgebied, met als hoofdplaats Nijmegen. Gegoten en gehakte staafjes van brons, 'lege' muntplaatjes en geslagen munten tussen de ruïnes van



▲ Restanten van de muntproductie en munten van het terrein Wijchen-Tienakker, met een bronzen staafje met gietprop (links, 8 centimeter hoog), van staafjes gehakte brokjes (rechts boven), twee muntplaatjes (links onder) en vijf, door corrosie deels gebarsten munten.

de in de derde eeuw verlaten villa op de Tienakker in Wijchen laten zien dat ter plekke door de bewoners van de nabijgelegen nederzetting rond of kort na het jaar 400 nieuwe munten zijn geslagen. Vermoedelijk is voor de vervaardiging van deze 'imitaties' metaal gebruikt dat uit de ruïnes werd gehaald. Als voorbeelden werden daarvoor officiële Romeinse munten uit het laatste kwart van de vierde eeuw gebruikt. Toekomstig onderzoek naar deze imitaties zal zeker een ander beeld opleveren dan dat van de in dezelfde tijd vervaardigde gouden munten.⁷

Hergebruik

Een duidelijke bijvangst uit de rapporten is het feit dat op veel meer nederzettingsterreinen uit de laat-Romeinse tijd en de vroege middeleeuwen aanwijzingen zijn gevonden voor het hergebruik van achtergebleven materiaal uit de eerste drie eeuwen van onze jaartelling, dat ter plekke is verzameld of van elders is aangevoerd. Het gaat hierbij om metaal, glas en grofkeramisch en natuurstenen bouw materiaal. Metaal en glas werden omgesmolten voor de vervaardiging van nieuwe voorwerpen. In de meeste gevallen is echter onduidelijk waarvoor het

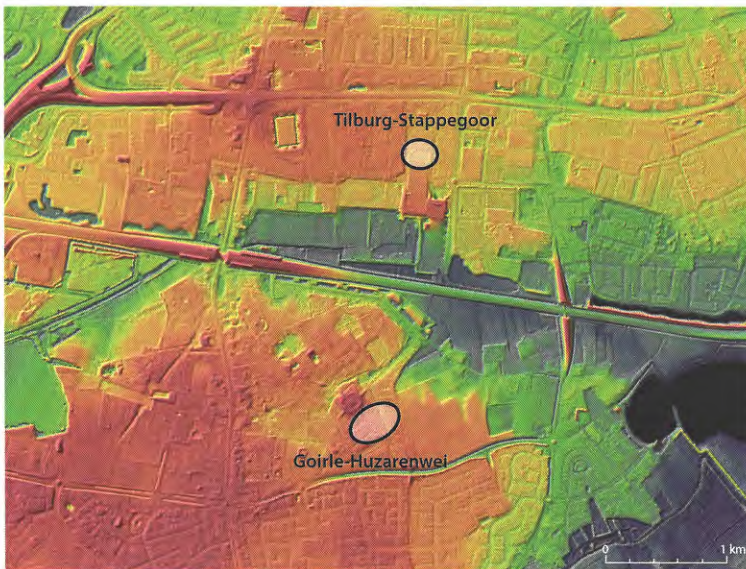
bouw materiaal is gebruikt. Enkele auteurs verwijzen naar het hergebruik in haardplaatsen, vloertjes en afvoergootjes. Andere fragmenten zijn later tot netverzwaarder omgewerkt. Kalksteen en mortel lijken als flux gebruikt te zijn bij de winning en bewerking van ijzer.

Gemeenschap en lange termijngeschiedenis

De laatste twee thema's die bij de analyse aan bod gekomen zijn in principe overkoepelend en betreffen ook aspecten als nederzettingsdynamiek, locatiekeuze en materiële cultuur. Het mag echter duidelijk zijn dat zonder het grafbestel en economische aspecten hierbij te betrekken, het lastig is tot een afgewogen synthese te komen. Malta-onderzoek kan weliswaar belangrijke nieuwe inzichten opleveren, bijvoorbeeld in de ogenschijnlijk sturende rol van het Romeinse gezag in een groot deel van de vijfde eeuw, afgeleid uit de genoemde schatvondsten. Nieuwe of afwijkende typen gebouwplattengronden of veranderingen in de nederzettingsdynamiek vallen echter pas op wanneer meerdere onderzoeken bijeengezet kunnen worden, liefst binnen een regionaal kader. Twee proefschriften over respectievelijk Oost-Nederland en het kustgebied van Zuid-Holland hebben duidelijk aangetoond hoe met een integrale benadering van zowel oud als recent onderzoek de beste resultaten behaald kunnen worden.⁸

In het kader van het Oogst voor Malta-project is getracht de bouwstenen voor bredere analyses bijeen te brengen. Zo leveren opgravingen als die te Alphen, Breda en Tilburg voldoende aanwijzingen op om vast te stellen dat in westelijk Noord-Brabant de (her)kolonisatie van het platteland in de Merovingische tijd vroeger verliep dan het model dat Theuws schetst voor de ontwikkeling in oostelijk Noord-Brabant.⁹ Nuances hierbinnen kunnen pas aangebracht worden door ook de begravingpraktijken en aspecten van de materiële cultuur binnen beide regio's beter te bestuderen. En dan is het jammer om te constateren dat de beschrijvingen van de gebouwplattengronden en materiële cultuur in de bestudeerde rapporten vaak schromelijk te kort schieten voor verdiepend onderzoek. Hoewel duidelijke relaties lijken te bestaan tussen de vierde- en vroeg vijfde-eeuwse nederzettingen in het 'limes-voorland' ten noorden van de

- ▼ De ligging van de nederzettingsterreinen Tilburg-Stappegoor en Goirle-Huzarenwei aan weerszijden van het beekdal van de Katsbogte, geprojecteerd op het hoogtestand.



Rijn en de nederzettingen met bewoning vanaf de late vierde eeuw ten zuiden van de limes, verdienen veel terreinen nader onderzoek, zoals naar het handgevormde en gedraaide aardewerk, wat weer kan bijdragen aan een betere onderlinge chronologie, en aan een beter zicht op de mogelijke noordelijke achtergrond van de bewoners.

Verantwoording

Nieuw licht op donkere eeuwen. De overgang van de laat-Romeinse tijd naar de vroege middeleeuwen in Zuid-Nederland (auteurs: Harry van Enckevort, Joep Hendriks en Martijn Nicasië, van de gemeente Nijmegen) is het boek dat op 30 november 2017 verscheen als resultaat van het project 'Oogst voor Malta' in de reeks Nederlandse Archeologische Rapporten (NAR 58). Dit project organiseert de uitvoering van synthetiserend archeologisch onderzoek op basis van de resultaten van Malta-onderzoek. Drijfveer hierbij is in de eerste plaats het verbeteren van de archeologische monumentenzorgpraktijk, zodat daar scherpere keuzes gemaakt kunnen worden. 'Oogst voor Malta' is een initiatief van het Ministerie van OCV en wordt uitgevoerd door de Rijksdienst voor het Cultureel Erfgoed, in samenwerking met bedrijven, universiteiten en gemeenten. De onderzoeksresultaten vormen input voor het actualiseren van de Nationale Onderzoeksagenda Archeologie (NOaA 2.0) en worden toegankelijk gemaakt voor wetenschap en publiek. Het rapport is te downloaden op: <https://cultureelerfgoed.nl/publicaties/nieuw-licht-op-donkere-eeuwen>.

Noten

- 1 Voor directe verwijzingen naar de geïnventariseerde rapporten, zie de verantwoording van de betreffende rapporten.
- 2 Habermehl en Van Renswoude (2017).
- 3 Vgl. Heeren (2017).
- 4 Heeren e.a. (2017).
- 5 Heeren & Van der Feijst (2017).
- 6 Van Thienen e.a. (2017).

Perspectieven voor de toekomst

De resultaten van het Oogst voor Malta-project vallen moeilijk te duiden in termen van nieuwe inzichten of verbeterde chronologieën voor de periode 300-600. Wat het project vooral heeft opgeleverd, is een overzicht van de (potentie van de) Malta-onderzoeken. De analyse van de nederzettingen- en bouwplattegronden, hutkommen en materiaalgroepen als aardewerk en munten heeft aangetoond dat de meerwaarde bij toekomstige analyses bij uitstek met een regionale aanpak te behalen valt. Daarnaast moet de kwaliteit van de gepresenteerde gegevens in de Malta-rapporten echt verbeterd worden. De relatie tot ouder vooronderzoek kan veel inzichtelijker, net als overzichtsplattegronden van de onderzochte nederzettingen. Plattegronden van gebouwen en hutkommen moeten echt met coupes afgebeeld worden. En er moet veel meer vondstmateriaal afgebeeld worden, zowel met foto's als tekeningen.

Gelukkig zijn er parallel aan het synthese-onderzoek ook universitaire projecten in uitvoering (geweest) die leiden tot nieuwe perspectieven voor de interpretatie van de nieuwe gegevens: het NWO/FWO-project *Decline and Fall?* van de Vrije Universiteit en de Universiteit Gent en het ERC-project *Rural riches* van de Universiteit Leiden.¹⁰ De inbedding van het Malta-onderzoek in brede syntheses kan niet zonder dergelijke projecten. Feit is wel dat er nog steeds oud onderzoek onuitgewerkt op de plank ligt, zonder welke essentiële onderzoeksvragen naar basale ontwikkelingen in de periode tussen 300 en 600 voorlopig onbeantwoord zullen blijven.

- 7 Vgl. Roymans (2017).
- 8 Van der Velde (2011); Dijkstra (2011).
- 9 Theuws (2011).
- 10 Zie ook Theuws (2014).

Literatuur

- Dijkstra, M.F.P. (2011), *Rondom de mondingen van Rijn en Maas. Landschap en bewoning tussen de 3e en 9e eeuw in Zuid-Holland, in het bijzonder de Oude Rijnstreek*, Amsterdam/Leiden (proefschrift UvA)
- Habermehl, D.S. en J. van Renswoude (red.) (2017), *Duizenden jaren wonen op een rivierduin. Archeologisch onderzoek naar sporen van nederzettingenactiviteit tussen het Mesolithicum en de Nieuwe Tijd te Cuijk-De Nielt*, Amsterdam/Amersfoort (Nederlandse Archeologische Rapporten 44)
- Heeren, S. (2017), 'From Germania inferior to Germania secunda and beyond. A case study of migration, transformation and decline', in: N. Roymans, S. Heeren en W. De Clercq (red.), *Social dynamics in the northwest frontiers of the late Roman Empire*, Amsterdam (Amsterdam Archaeological Studies 26), 149-178
- Heeren, S. en L.M.B. van der Feijst (2017), *Prehistorische, Romeinse en middeleeuwse fibulae uit de Lage Landen. Beschrijving, analyse en interpretatie van een archeologische vondstcategorie*, Amersfoort
- Heeren, S., N. Roymans, J. Bazelmans en J.-W. de Kort (2017), 'De goudschat van Lienden. Romeins-Frankische contacten rond het midden van de vijfde eeuw', *Archeologie in Neder-*

land 1/4, 2-9

- Roymans, N. (2017), 'Gold, Germanic foederati and the end of imperial power in the Late Roman North', in: N. Roymans, S. Heeren en W. De Clercq (red.), *Social dynamics in the northwest frontiers of the late Roman Empire*, Amsterdam (Amsterdam Archaeological Studies 26), 57-80
- Theuws, F.C.W.J. (2011), 'De nederzettingenontwikkeling in de middeleeuwen. Een model en enige thema's voor toekomstig onderzoek', in: F.C.W.J. Theuws, M. van der Heiden en J. Verspay, *De archeologie van de Brabantse akkers. Toegankelijk aan de hand van het onderzoek van de Universiteit van Amsterdam in Veldhoven*, Amsterdam (Themata 4), 60-77
- Theuws, F.C.W.J. (2014), *De boer en de koning in vroegmiddeleeuws Noordwest-Europa*, Leiden (oratie UL)
- Thienen, V. Van, C. Agricola, O. Stilborg en S. Heeren (2017), 'Characterising terra nigra foot-vests of the late Roman period (4th-5th century) from Germany, the Netherlands and Belgium', *Archäologisches Korrespondenzblatt* 47, 87-106
- Velde, H.M. van der (2011), *Wonen in een grensgebied. Een lange termijn geschiedenis van het Oost-Nederlandse dekzandlandschap (500 v.Chr.-1300 na Chr.)*, Amersfoort (Nederlandse Archeologische Rapporten 40)

Over de auteurs

Harry van Enckevort en Joep Hendriks zijn als senior-archeoloog verbonden aan Bureau Leefomgevingskwaliteit/Archeologie van de gemeente Nijmegen.