



Rijksdienst voor het Cultureel Erfgoed
Ministerie van Onderwijs, Cultuur en
Wetenschap

ZICHTBARE zerken

3
2016



4 | Hoge grafstenen

Zo'n oude kerkvloer van gebeeldhouwde grafstenen wordt soms afgedekt. Gelukkig koos de Westerkerk in Enkhuizen voor haar zerken.



12 | Een Romeins bad

Een van de grootste Romeinse villa's van Nederland, bij Meerssen, blijkt nu ook een zeer groot badgebouw te hebben gehad.



22 | 100 jaar Gispen

Meubelmakerij Gispen is 100 jaar oud. Om dit te vieren besteden verschillende musea aandacht aan die strakke stalen buizen.

FOTO HUIS SONNENVELD



26 | Eigen hout eerst

Niets is zo mooi als een historisch gebouw herstellen met de authentieke materialen. Met lokaal eikenhout bijvoorbeeld. Uit de Monumentenbossen.

VERDER IN DIT NUMMER

- 3 | In Kort Bestek
- 8 | Beelden overzee
- 10 | Kunst Zoekt Plek: Kroonluchters
- 11 | Maria's maker
- 15 | Aangenaam Kennis Te Maken: 3 programmaleiders gedeeld cultureel erfgoed
- 16 | De Gouden Zaal van het Mauritshuis
- 18 | Kijk! 100 kerkkinkijkjes
- 20 | Een Hollandse Melkmeid
- 25 | Drie Dingen
- 28 | Nieuwe palen rond oude grafheuvels
- 31 | Het Monster: een Chalcidische helm
- 32 | Karel Appels Paaskerk-ramen
- 34 | Publicaties
- 36 | Voor & Na

Foto voorzijde Negen hoge grafzerken in de Westerkerk van Enkhuizen zorgden voor een dilemma Zie pagina 4.

Inlijsten en op lijsten

Een mooi schilderij of een waardevolle prent lijsten we in. In een museum hangen bijna alle werken in een lijst. Dat doen we met roerend cultureel erfgoed. Onroerend erfgoed daarentegen, architectonische en archeologische monumenten, kunnen we niet inlijsten. Maar wel op een lijst plaatsen. Daarvoor kennen we al veel lijsten: het register van rijksbeschermd monumenten, de monumentenlijsten van provincies en gemeenten, de lijst met Europees erfgoed en de werelderfgoedlijst. De laatste is de meest voorname: erfgoed met een uitzonderlijk en universeel belang voor de gehele mensheid. Denk in Nederland aan de molens bij Kinderdijk en aan de grachtengordel van Amsterdam. Voor bijzondere cultuurhistorische gebieden kent ons land ook nog de lijst van rijksbeschermd stads- en dorpsgezichten. Daarvan tellen we er inmiddels ruim vierhonderd.

Met het op lijsten plaatsen willen we betekenis geven aan erfgoed met een bijzondere culturele waarde: cultuurhistorisch, wetenschappelijk of van schoonheid. Wat echter ook niet vergeten mag worden is dat op een lijst staan zowel rechten als verplichtingen schept. Voor het onderhoud van een rijksbeschermd monument kan de eigenaar in een aantal gevallen in aanmerking komen voor een bijdrage van de overheid, een subsidie. Maar er geldt ook een onderhoudsplicht. Die is vastgelegd in de nieuwe *Erfgoedwet*, die sinds medio dit jaar van kracht is.

Provincies en gemeenten leggen tegenwoordig steeds vaker hun eigen lijsten aan. Mooi dat het regionale en lokale erfgoed op deze manier ook de waardering krijgt die het verdient. Maar wat betekent die erkenning? Zijn de lusten en lasten voor de eigenaren van die monumenten voldoende uitgewerkt? Lijsten opstellen klinkt zo eenvoudig. Maar om te voorkomen dat er verkeerde verwachtingen gewekt worden, horen de bijbehorende rechten en plichten goed omschreven te zijn. Zodat ook het regionale en lokale monumentale erfgoed om in te lijsten is.



CEES VAN 'T VEEN
algemeen directeur

PRONKSTUKKEN IN KRANENBURGH



FOTO MUSEUM KRANENBURGH

'Hier voel je dat de wereld draait'

Begin twintigste eeuw was Bergen de broedplaats van de Nederlandse avant-gardekunst. Kunstenaars als Dirk Filarski en Leo Gestel werkten hier aan een indrukwekkend oeuvre. In Bergen laat museum Kranenburgh tot en met 27 november de pronkstukken van de Bergense School zien, op de tentoonstelling *Hier voel je dat de wereld draait*. De aanleiding

voor de expositie is een bruikleen van bijna dertig werken uit de kunstverzameling van de staat die de Rijksdienst voor het Cultureel Erfgoed beheert. Nadere informatie: www.kranenburgh.nl.

LEES BOEMERANG

De Australische kust is bezaaid met Hollandse namen. En meer dan 300.000 Australiërs hebben Nederlandse wortels. Op 25 oktober is het vierhonderd jaar geleden dat VOC-vaarder Dirk Hartog als eerste Europeaan aan land ging in West-Australië. Om dit te vieren verschijnt op 5 oktober het tijdschrift *Boemerang*. *Boemerang* belicht de relatie tussen Nederland en Australië in de afgelopen vier eeuwen. Het is een eenmalige uitgave van de Australische ambassade in Nederland, de stichting DutchCulture, het Nationaal Archief, de Nederlandse ambassade in Australië en de Rijksdienst voor het Cultureel Erfgoed. U kunt *Boemerang* gratis verkrijgen via Anna Lamberts: a.lamberts@cultureelerfgoed.nl.



FOTO JOOST ENKELAAR

Het jonge monumentalent van 2015 was Karen Schenk

MONUMENTENTAENT GEZOCHT

De monumentensector zit vol jong talent. Voor het derde jaar staan enkelen van hen in de schijnwerpers tijdens het Nationale Monumentencongres, op 10 november, medegeorganiseerd door de Rijksdienst voor het Cultureel Erfgoed. Jonge vakmensen binnen uw organisatie kunt u tot 15 oktober opgeven voor de prijs Jong Monumentalent. De winnaar doorloopt een uniek traject om zich verder te ontwikkelen. Nadere informatie: www.monumentencongres.nl.

GEVELS MET ONBEKENDE EIGENSCHAPPEN

Op woensdag 7 december staat op het symposium *Monumentenkenis* de gevel centraal. Vaak is het zo dat oude gevels ooit hersteld zijn of tegen regen of uiteenvallen beschermd zijn met een mortel of een synthetisch middel waarvan de eigenschappen nu onbekend zijn. Wat zijn de prestaties, effecten en risico's? Welke sporen hebben ze achtergelaten? TNO, de Technische Universiteit Delft en de Rijksdienst voor het Cultureel Erfgoed doen er onderzoek naar. Op het gezamenlijke symposium in Amersfoort komen daar veel verschillende aspecten van aan bod. Nadere informatie en inschrijving: www.cultureelerfgoed.nl.

VAN HUISKAMER NAAR MUSEUM

Waar je ook kijkt, op elke kast, in elke hoek staan beschilderde vazen, kannen en schalen. De gepensioneerde orthopedisch chirurg Benno Steenaert verzamelde jarenlang aardewerk van de Arnhemsche Fayencefabriek. Die bestond tussen 1907 en 1934. Ruim achthonderd stuks draagt Steenaert in september over aan de Rijksdienst voor het Cultureel Erfgoed. Van vrijwel elk model en iedere versiering, het 'decor', een exemplaar. Museum Arnhem toont in het voorjaar een groot deel van deze collectie. De rest is beschikbaar voor andere bruikleenemers.



Jonge archeologen aan het werk

WIE WIL ER EEN PRIJS WINNEN?

Nog tot 15 september kunnen jonge archeologen hun dissertatie naar de Rijksdienst voor het Cultureel Erfgoed sturen om in aanmerking te komen voor de W.A. van Es-prijs. Aan de prijs is een bedrag van € 2000 verbonden. Het proefschrift dient tussen 1 september 2014 en 31 augustus 2016 voltooid te zijn. De uitreiking van de aanmoedigingsprijs vindt plaats tijdens de Reuvensdagen, op 4 november in Heerlen. Een onafhankelijke vakjury kent de W.A. van Es-prijs afwisselend toe aan de schrijver van een proefschrift en aan die van een masterscriptie. Nadere informatie: www.cultureelerfgoed.nl.

DUIKEN OP DE ROOSWIJK

Samen met de Britse overheidsdienst Historic England onderzoekt de Rijksdienst voor het Cultureel Erfgoed de noodzaak om het VOC-schip de *Rooswijk* op te graven. Om daar uitsluitsel over te kunnen geven duiken de diensten tussen 5 en 15 september op dit door Engeland beschermde monument. De *Rooswijk* zonk in 1740 voor de kust van Engeland toen zij op weg was naar Oost-Azië. De diensten werken bij het duiken intensief samen met de bergers die elf jaar geleden duizend baren zilver en tienduizenden gouden munten uit het wrak haalden. De aandacht voor de *Rooswijk* was toen een keerpunt in de discussie in Nederland over de culturele waarde van wrakken ten opzichte van financieel gewin.



FOTO PAUL VOORHUIS, HIGHZONE FOTOGRAFIE

EEN FEESTELIJKE STUDIEDAG

Bouwhistorisch onderzoek is in de monumentenpraktijk niet meer weg te denken bij restauratie, documentatie, sloop en het bepalen van de cultuurhistorische waarde. Op 16 december houden de Stichting Bouwhistorie Nederland en de Rijksdienst voor het Cultureel Erfgoed in Amersfoort een gezamenlijke studiedag. Iedereen met belangstelling voor bouwgeschiedenis is welkom. Deze dag zal een feestelijke sfeer kennen, want de stichting bestaat 25 jaar. Op de bijeenkomst wordt teruggekeken naar wat er in 25 jaar is bereikt en waar uitdagingen liggen. Een tegen die tijd verschenen jubileumboek presenteert de actuele theoretische kaders en toont dagelijkse toepassingen. Nadere informatie: www.cultureelerfgoed.nl. ☒



Rechts in de muur de sporen van een oven

Zo'n oude kerkvloer van beeldhouwde grafstenen is niet altijd gemakkelijk begaanbaar. Soms wordt deze daarom afgedekt. Gelukkig koos de Westerkerk in Enkhuizen voor haar zerken. Die tonen nu ten volle de geschiedenis van het binnen begraven. HENDRIK-JAN

TOLBOOM & TRUDI BRINK

In de Noord-Hollandse stad Enkhuizen is de vloer van de vijftiende-eeuwse Westerkerk geheel bedekt met stenen grafzerken. Het zijn er meer dan 1600. In het koor, de plaats in de kerk waar vroeger het hoofdaltaar stond, steken negen zerken enkele centimeters boven de omliggende stenen uit. Deze exemplaren hebben rondom een rand, die bedoeld is om gezien te worden. Dat valt af te lezen aan de zijkant van de stenen. Het grove scharreerwerk ligt verborgen in het zand, terwijl de geprofileerde, glad afgewerkte rand daar bovenuit komt. Sommige van deze grafstenen zijn ook nog eens voorzien van beeldhouwwerk met sterke verschillen in reliëf, wat het lopen in dit deel van de kerk niet gemakkelijker maakt. De vloer van het koor is in de afgelopen maanden gerestaureerd. Hierbij zijn vele gebroken zerken gerepareerd. En de negen hoge grafstenen zorgden voor een dilemma.

De negen hoge grafstenen zorgden voor een dilemma

De rijksmonumentale Westerkerk funceert sinds vijftien jaar als cultuurcentrum, waarin allerhande concerten, recepties, symposia en dergelijke plaatsvinden. De beheerende Stichting de Westerkerk vreesde dat zij het koor bij evenementen en exposities maar beperkt zou kunnen gebruiken als de vloer daar ongelijk zou blijven. Zij overwoog dan ook om de negen stenen dieper in de grond te leggen en af te dekken met beloopbare, houten luiken. Dat is eerder ook gebeurd met enkele hoge zerken in een ander gedeelte van de kerk. Deze grafstenen zijn hierdoor niet zichtbaar meer. De vraag was dus of herhaling van die ingreep in het koor recht aan de historie zou doen. Juist de vloer van de Westerkerk is namelijk in hoge mate oorspronkelijk. De zerken vertellen het verhaal van de omgang met de doden in de eeuwen voor 1830, het jaar waarin in Enkhuizen een nieuwe begraafplaats in de openlucht klaar was. Wat moest voorrang krijgen: de exploitatie van de kerk of het zichtbaar houden van de geschiedenis? Of was er een oplossing denkbaar waarbij het mes aan twee kanten snijdt? Om deze te vinden werd de stichting ondersteund door de Rijksdienst voor het Cultureel Erfgoed.



De Westerkerk van Enkhuizen

Zerken die gezien mogen worden



De Westerkerk in het historische hart van Enkhuizen

Bedehuis van de landbouwers

In de vijftiende eeuw werden er in Enkhuizen, gelegen aan de Zuiderzee, twee kerken gebouwd. Volgens overlevering was de Zuiderkerk de parochiekerk van de vissers, terwijl de Westerkerk fungeerde als het bedehuis van de landbouwers. Beide gebouwen kwamen in 1572 in protestantse handen. De Westerkerk is een van de mooiste monumenten van ons land. Het gebouw bevat enkele topstukken uit het Nederlandse erfgoed: een houten koorhek uit 1542, een orgel uit 1549 en een preekstoel die in 1568 gereedkwam. Maar bezoekers tonen ook veel belangstelling voor de zerkenvloer. De grafstenen zijn voorzien van namen, tekens, decoraties en jaartallen, dus er valt veel te ontdekken. De oudste grafzerk dateert uit 1503 of 1504. In de late middeleeuwen wilden veel gelovigen graag in de kerk begraven worden, aangezien je als overledene dan deel bleef uitmaken van de gemeenschap. De mensen meenden dat zij met missen en gebeden de boetijd in het vagevuur konden verkorten. Ook in Enkhuizen zien we in oude grafschriften daarom de oproep 'Bidt voer die siel' terug.

De graven vormden een belangrijke bron van inkomsten voor de kerk. Een graf binnen de kerk kostte meer dan een graf op het kerkhof. Daarbij gold: hoe dichterbij een altaar, hoe beter. In elk altaar bevond zich namelijk een relik van een heilige, die voor de overledene kon bemiddelen. Met een stenen grafzerk die de laatste rustplaats markeerde, liep de prijs voor een graf nog verder op. Een grote bewerkte zerk op een prominente plaats gaf hierdoor blijk van welstand en status. Er werd in drie lagen begraven. Bedenk vervolgens dat de graven geregeld werden geruimd en doorverkocht en je weet dat het aantal mensen dat in de Westerkerk is begraven aanzienlijk moet zijn geweest. Een schatting, berekend over de twaalf jaren dat er voor een graf werd betaald, het inwoneraantal en de verdeling van de doden over twee kerken, komt al snel uit op een getal van rond de 40.000 personen. »

Sommige zerken steken, ook na de recente restauratie, boven de rest van de koorvloer van de Enkhuizer Westerkerk uit



Drie ongeschonden grafstenen op een rij

» Hygiëne

Met de overgang naar het protestantse geloof hoefde er niet meer voor de zielen gebeden te worden, aangezien de protestanten niet meer geloofden dat het vagevuur bestond. Ook stonden er geen altaren meer in de kerk en namen de heiligen niet langer een prominente positie in het geestelijke leven in. De aspecten van het begraven die betrekking hadden op welstand en status bleven echter onverminderd van toepassing. In het begin van de negentiende eeuw werd, aanvankelijk door Napoleon en in 1829 door koning Willem I, het begraven in de kerk om hygiënische redenen verboden. Er kwamen nieuwe begraafplaatsen in de openlucht, veelal gelegen buiten het centrum van de stad.

Van 1580 tot 1831 is de administratie rond de begraafpraktijk in de Enkhuizer Westerkerk in de vorm van 'grafleggers' bijgehouden. Daarvoor zal dat ook gedaan zijn, maar alleen de boeken uit de protestantse periode zijn bewaard gebleven. Die zijn nu in te zien in het Westfries Archief in Hoorn. In deze documenten staat de plaats van elk graf in de kerk vermeld, alsmede de naam van de eigenaar. Eveneens zijn daarin de momenten aangetekend waarop een graf voor een bijzetting is geopend. Tot 1612 zijn de grafzerken voorzien van een uniek teken, daarna van een nummer. Deze merktekens en nummers staan ook in de grafleggers vermeld. Zodoende is het anno 2016 nog mogelijk om de zerken uit de oude leggers in de kerk terug te vinden. In de Westerkerk is dus niet alleen sprake van grafstenen in een grotendeels oorspronkelijke context, maar eveneens van een unieke samenhang tussen oude, schriftelijke bronnen en de situatie ter plaatse.

Fraaie exemplaren

In het hoogkoor valt met name veel te beleven aan de negen grafzerken die met hun rand en hun beeldhouwwerk iets boven het oppervlak van de rest van de vloer uitsteken. Door hun ligging hebben deze zerken altijd veel licht gevangen en daardoor de

GENUMMERDE GRAVEN

In 1612 wilde het bestuur van de Westerkerk de begraafcapaciteit en daarmee de inkomsten uit de graven verhogen. Daarom lieten de bestuurders alle grafstenen van een nummer voorzien en stelden zij standaardafmetingen voor de graven vast. Elk grafnummer staat hierdoor voor een graf van 196 bij 60 centimeter. Hierin konden dus drie personen, boven elkaar, begraven worden. Bij een graf voor zes personen, met een zerk van 196 bij 120 centimeter, horen twee grafnummers. In de kerk zijn ook veel zerken van het formaat 62 bij 60 centimeter aanwezig, bedoeld voor één persoon. Drie van deze relatief goedkope stenen passen precies op één graf. Bij een rondwandeling door de kerk is de nummering uit 1612 nog goed terug te vinden: grafsteen 426 ligt bijvoorbeeld keurig tussen de nummers 425 en 427 in.

aandacht van de kerkgangers getrokken. Het is aanmerkelijk dat de grote, dure stenen mede door hun verhoogde positie het aanzien van de betreffende families vergrooten. Deze zerken stammen veelal uit de zeventiende en achttiende eeuw. Er zitten fraaie exemplaren tussen.

Zo liggen er twee stenen met personificaties van deugden: Justitia met weegschaal en Prudentia met spiegel en slang. De vrouwenfiguren staan symbool voor rechtvaardigheid en voorzichtigheid. Op de grafstenen voor Frederik de Wit en het echtpaar Johan Verbruggen en Margaretha de Wit zien we treurende putti met naar beneden gerichte fakels, als verzinnebeelding van het gedoofte leven. Er is soms een schedel te zien, op de zerk voor het echtpaar Duyvens bijvoorbeeld, een motief dat de mensen herinnert aan hun sterfelijkheid. Een mooi detail is een gevleugelde zandloper, die het verstrijken van de tijd representeert. De twee vleugels verschillen van elkaar. Links heeft de zandloper de

vleugel van een duif, vogel van de dag, en rechts die van een vleermuis, dier van de nacht.

Weggekapt

Van veel zerken is zowel het wapen als een deel van de inscriptie weggekapt. Dat is bijvoorbeeld met de steen voor Jan Minne gebeurd. Minne was werkzaam als bewindhebber van de VOC-kamer in Enkhuizen en hij functioneerde ook als raadslid en weesmeester van de stad. Het weggappen van zijn wapen, functies en titels zal in de Franse tijd gebeurd zijn, tussen 1795 en 1813, toen het beleid erop gericht was korten metten te maken met alles dat op rangen en standen wees. In de Westerkerk zijn de uitvoerders van dat beleid behoorlijk nauwkeurig te werk gegaan. Des te opvallender is het dat de wapens en inscripties van drie naast elkaar liggende zerken in het koor gespaard zijn gebleven. De meest voor de hand liggende verklaring is dat deze op het moment van de vernielingen aan het oog onttrokken waren, omdat er iets zwaars bovenop stond. Door de kerk verspreid liggen overigens nog enkele andere ongeschonden grafstenen.

De meeste zerken zijn vervaardigd uit Naamse steen, uit de buurt van het Belgische Namen, of uit hardsteen, afkomstig uit Henegouwen. Veel exemplaren bevatten aan het voeteneinde een zogenaamd wolfs-gat, dat nu meestal met mortel is opgevuld. In deze opening kon een speciale tang worden geplaatst, een steenwolf, waarmee de grafstenen vrij gemakkelijk konden worden gelicht.

Groot en zwaar

Met specialistische kennis stond de Rijksdienst voor het Cultureel Erfgoed Stichting de Westerkerk de afgelopen maanden bij. Er kwam bij de restauratie van de koorvloer namelijk wel wat meer kijken dan bij het leggen van een nieuwe stenen vloer in bijvoorbeeld een huis. De zerken zijn veelal groot en zwaar, sluiten nauw op elkaar aan en liggen in een specifieke volgorde. Door ervaring met vergelijkbare zerkenvloeren elders in Nederland

kon de Rijksdienst aangeven hoe de restauratie het beste aangepakt kon worden. Omdat de grafstenen zo dicht op elkaar lagen, bestond de kans dat bij het lichten de randen zouden beschadigen. Vlakke zerken konden met behulp van zuignappen opgetild worden, maar dit was niet mogelijk bij de exemplaren met veel reliëf. Deze zijn voorzichtig rondom vrijgemaakt, waarna zij met hijsbanden konden worden gelicht. Dit vraagt om betrokken en deskundige vakmensen. Op cruciale momenten kwamen de stichting, de steenhouwer en de Rijksdienst bij elkaar om de aanpak bij te sturen.

Voor het ophogen van de vloer is ongeveer vijftien kubieke meter zand de kerk ingebracht. Bekend is dat soortgelijke ophogingen ook al in 1612 en 1733 hebben plaatsgevonden. Om een stevigere ondergrond te creëren en zo verzakkingen te voorkomen is ditmaal het zand vermengd met een zeer geringe hoeveelheid cement, ongeveer één deel cement op tien delen zand. Daarna zijn de grafstenen opnieuw op hun plaats gebracht en gesteld. Gebroken exemplaren zijn verlijmd en aan de onderkant voorzien van een wapening van roestvast stalen strips. Deze strips, van enkele centimeters breed en enkele millimeters dik, zijn met lijm ingelaten in zaagsneden, min of meer haaks op de richting van de breuk. De breuknaden zijn vervolgens opgevuld met een op kleur gebrachte mortel. Hoewel voorheen de voegen niet met mortel gevuld waren, is er voor gekozen om dat nu wel te doen. Dit voorkomt dat het zand tussen de stenen in de loop der jaren door schoonmaakwerkzaamheden zal verdwijnen en dat er zand op de vloer terecht komt, wat extra slijtage in de hand werkt. De zerken blijven zo bovendien beter op hun plaats liggen. Dat zal ervoor zorgen dat er geen extra schade aan de randen optreedt.

Een wending

De vloer van het koor is enorm opgeknapt. De zerken lagen schots en scheef tegen elkaar, wat schade veroorzaakte aan de randen en de vloer moeilijk beloopbaar maakte. Deze problemen zijn



In de Franse tijd zijn veel wapens en inscripties weggekap

nu verholpen. De stenen zijn teruggelegd op hun historisch verantwoorde plaats. De rijk bewerkte, hoger gelegen zerken zijn niet op een verlaagd niveau teruggeplaatst en niet met hout afgedekt. Door met een specialist op het gebied van grafmonumenten te praten over de historie van de vloer en door de beperkingen concreet te maken nam de discussie namelijk een wending. Gaandeweg werd de vraag: verstoppen we ons erfgoed of willen we het tonen? Daarbij komt dat het koor ook nog eens groot genoeg is om bijvoorbeeld bij exposities om de zerken heen te werken. Met veel enthousiasme onderzochten vrijwilligers en leden van de bouwcommissie en de werkgroep Cultureel Erfgoed van

de Westerkerk de geschiedenis van hun bijzondere koorvloer. Meer en meer raakte de commissie die de restauratie begeleidde ervan overtuigd dat ze met de vloer iets bijzonders in handen had. Het leek van belang de vloer, inclusief de van oorsprong hoger liggende grafstenen, zo veel mogelijk intact te laten. Nu wordt in het koor de geschiedenis van het begraven binnen de muren ten volle getoond. De zerken hoefden niet te wijken voor het idee dat het bruikbare vloeroppervlak zo groot mogelijk moet zijn om het gebouw rendabel te kunnen exploiteren.

De commissie raakte ervan overtuigd dat ze met de vloer iets bijzonders in handen had

In het koor van de Westerkerk houdt de stichting nu rekening met de vloer. Exposities worden zo ingericht dat de looprichting om de hoger gelegen grafstenen heen leidt. En bij evenementen is het niet mogelijk om stoelen op deze zerken te plaatsen. Daar staat tegenover dat de bezoeker een zerkenvloer kan zien die het verhaal vertelt van meer dan drie eeuwen begraven in de kerk. Er zijn zelfs plannen om de gasten met een permanente tentoonstelling te informeren over de vloer en de begraafpraktijken, opdat deze geschiedenis nog meer gaat leven. Iedereen is van harte welkom. ☒

Hendrik-Jan Tolboom is specialist natuursteen bij de Rijksdienst voor het Cultureel Erfgoed en Trudi Brink is zelfstandig onderzoeker grafmonumenten, h.tolboom@cultureelerfgoed.nl & trudibrink63@gmail.com. Zie ook www.westerkerkenhuizen.nl.



De gebroken grafzerken zijn aan de onderkant met staal gewapend



Deze gerepareerde zerk was vast van een metselaar

*Twee fotograferende wereldreizigers,
Coen Temminck Groll en Jan Dorresteijn,
legden het Nederlandse culturele erfgoed
overzee op talloze plaatsen vast. Sinds
kort zijn hun foto's via internet voor
iedereen toegankelijk.* JEAN-PAUL CORTEN

✉ PETER DON

Nederlands erfgoed in het buitenland

BEELDEN OVERZEE

De Nederlandse geschiedenis strekt zich uit tot ver buiten onze landsgrenzen. Of het nu ging om lucratieve handelsbelangen, koloniale expansiedrift, lust naar exotisch avontuur of de roep om Nederlandse expertise, steeds was er wel een reden om die geografische grens te overschrijden. En met een migrerende geschiedenis reist het culturele erfgoed mee. Omdat een groot deel van die migratie over onberekenbare zeeën voer, zijn in de loop van eeuwen heel wat Nederlandse scheepswrakken op diepe zeebodems achtergebleven. In weifelende afwachting van zo'n volgend handelsschip werden in exotische oorden als Malakka, Jaffna of Galle grote pakhuizen gebouwd om de kostbare handelswaar in op te slaan. Langs de voormalige Goudkust bestond die handelswaar uit slaven. Zij werden onder erbarmelijke omstandigheden opgesloten in zwaar verdedigde forten, van waaruit een ontsnapping onmogelijk was.

De foto's zijn als documentatie van de toenmalige stand van zaken van groot belang

Eenmaal aangekomen aan de andere zijde van de oceaan werden de onfortuinlijke slaven tewerkgesteld op de suikerplantages in bijvoorbeeld Pernambuco, die zijn vastgelegd op de schilderijen van Frans Post. Diens oudere broer Pieter Post, befaamd architect in de zeventiende-eeuwse Republiek, had een reputatie die tot in het verre buitenland reikte. Zijn handboeken werden in het hele Oostzeegebied nauwgezet nagevolgd, wat in een stad als Gdańsk nog steeds heel goed zichtbaar is. Ook in de Kaapkolonie werd gebouwd in de traditie van de Hollandse renaissance. In de late negentiende eeuw volgde daar de zogenaamde Cape-Dutch Revival-bouwstijl, terwijl in de rivaliserende Boerenrepublieken juist de Hollandse neorenaissance floreerde. En voor waterstaatkundige werken als polders, kanalen en dijken worden al sinds de middeleeuwen Nederlandse experts ingezet. We vinden ze terug in onder meer Polen, Rusland, Suriname en Sri Lanka.

Kennis en expertise

Om dit 'gedeelde' culturele erfgoed in stand te houden zoekt Nederland sinds enkele jaren de samenwerking met een tiental landen: Brazilië, Suriname, de Verenigde Staten, Zuid-Afrika, Rusland, India, Sri Lanka, Indonesië, Japan en Australië. De inspanningen van de Rijksdienst voor het Cultureel Erfgoed

concentreren zich op de uitwisseling van kennis en expertise. De dienst doet dit door trainingen te organiseren, adviezen te leveren en generieke handleidingen en handboeken te produceren. Foto's van het erfgoed overzee die in de loop der tijd bij de Rijksdienst terecht zijn gekomen ontsluit de dienst via internet. Zo komen deze ook beschikbaar voor de erfgoedexperts in de tien 'partner'-landen. Aan de beeldbank op www.cultureelerfgoed.nl voegde de dienst deze zomer de foto's toe van Coen Temminck Groll en Jan Dorresteyn.

Architect Coen Temminck Groll, vorig jaar overleden, was zijn leven lang actief op het gebied van monumentenzorg. Hij begon als medewerker bij de Rijksdienst voor de Monumentenzorg, leidde vervolgens een in restauratie gespecialiseerd architectenbureau en was daarnaast actief als hoogleraar in Delft. Hij voltooide vele restauraties, zowel binnen de grenzen van Nederland als ver daarbuiten. En niet alleen voor het restaureren van Nederlands erfgoed overzee maakte hij reizen, ook voor het inventariseren van dat erfgoed ging hij op pad. Temminck Groll was bovendien een meer dan verdienstelijke fotograaf en maakte overal waar hij kwam opnamen. Deze zijn als documentatie van de toenmalige stand van zaken van groot belang. Behalve eigen foto's verzamelde hij ook opnamen gemaakt door anderen. Zo ontstond een belangrijke collectie, merendeels zwart-wit. Al in de jaren tachtig bracht Temminck Groll deze bij de Rijksdienst onder. Nu is de verzameling van meer dan 2600 beelden via internet doorzoekbaar.

14-delige tv-documentaire

Een veel recentere aanwinst is de fotocollectie die Jan Dorresteyn maakte in de periode dat hij nauw betrokken was bij de totstandkoming van *Nederlanders overzee*. Veronica zond deze veertien-delige tv-documentaire tussen 1983 en 1986 uit. Dorresteyn was initiator, producent en regisseur van de serie. Hij reisde zowel voor als tijdens de opnamen de wereld over en legde daarbij alle te filmen locaties vast in onder meer het Caraïbische gebied, Indonesië, Sri Lanka, Japan, India, Brazilië, Zuid-Afrika, Australië, Nieuw-Zeeland en op de westkust van Afrika. Van zijn uitstekende foto's staan de bijna 1500 kleurendia's nu op internet. Het zwart-witmateriaal wacht nog op digitalisering.

De foto's van Temminck Groll en Dorresteyn geven een boeiend tijdsbeeld van het Nederlandse erfgoed overzee. Ook ander interessant fotomateriaal is welkom. Daarvoor stelt de Rijksdienst als voorwaarden dat de publicatierechten worden meegeleverd en dat de financiële middelen voor digitale reproductie beschikbaar zijn. ✕

Jean-Paul Corten is programmaleider Gedeeld cultureel erfgoed en Peter Don is collectieadviseur, beiden bij de Rijksdienst voor het Cultureel Erfgoed, j.corten@cultureelerfgoed.nl & p.don@cultureelerfgoed.nl.

Zie www.cultureelerfgoed.nl voor de beeldbank met foto's.



Begin jaren tachtig legde Jan Dorresteyn slavenhuisjes op het Nederlandse eiland Bonaire vast, in 1850 gebouwd voor de slaven van de zoutpannen



Waar gaan de kroonluchters naartoe?

Twee kroonluchters hangen al veertien jaar te hangen in het depot van de Rijksdienst voor het Cultureel Erfgoed. Eeuwig zonde, want er kleeft zo'n intrigerend verhaal aan de lampen. Wie wil ze lenen? SIMONE VERMAAT

Driehonderd jaar na de voltooiing van het statige vertrek hingen er in de Trêveszaal twee kroonluchters naar ontwerp van Daniël Marot. Ze waren nieuw, maar vervaardigd volgens eeuwenoude, ambachtelijke traditie. Met één belangrijk verschil: in de handgesneden houders stonden elektrische kaarsen in plaats van echte. De Trêveszaal op het Binnenhof in Den Haag is sinds 1977 het vaste vergadervertrek van de Nederlandse ministerraad. De huidige zaal is in 1696 ontworpen door de Franse bouwmeester Daniël Marot, een uitgeweken hugenoot, een zeventiende-eeuwse asielzoeker, die in dienst kwam van stadhouders Willem III. Marot heeft mede door zijn gravures van ontwerpen voor interieurs en meubilair een belangrijke rol gespeeld in de verspreiding van de Franse Lodewijk XIV-stijl in Nederland. In 1976 restaureerde de Rijksgebouwendienst de Trêveszaal grondig. Kunstenaar Hans 't Mannetje en houtsnijder Kees van Mierlo waren betrokken bij het herstel van onder andere het houtsnijwerk. Tijdens deze restauratie is waarschijnlijk het idee ontstaan om voor de Trêveszaal passende verlichting te ontwerpen, gebaseerd op de beroemde gravures van Marot. Het zou echter nog zeventien jaar duren voordat

deze gerealiseerd werd. 't Mannetje ontwierp twee grote kroonluchters, van 140 bij 184 centimeter. Van Mierlo werkte vervolgens een aantal jaren aan de arbeidsintensieve lichtkronen. Ze bestaan uit een geraamte van eikenhout, met daarop met de hand gesneden paneeltjes van lindehout. Waarom de zesarmige lampen nooit verguld zijn, is onbekend. De terracottakleurige bolus, de ondergrond voor vergulding, is er wel op aangebracht, door het kunstenaarsrechtspaar Gerda en Jan Hilbers. In de zomer van 1993 werden de complexe kronen in de Trêveszaal opgehangen. Voor maar negen jaar, want in 2002 ging de zaal opnieuw op de schop. Architectenbureau Merckx + Girod was verantwoordelijk voor de herinrichting en aanpassing van meubilair, akoestiek en verlichting aan de moderne eisen. In het nieuwe ontwerp was helaas geen plaats meer voor de twee kroonluchters. De Rijksgebouwendienst droeg ze over aan de Rijksdienst voor het Cultureel Erfgoed. Sindsdien hangen ze in depot. Wie geeft ze een nieuwe plek? ❑

Simone Vermaat is conservator bij de Rijksdienst voor het Cultureel Erfgoed, s.vermaat@cultureelerfgoed.nl. Interesse? Neem contact op via bruikleenservice@cultureelerfgoed.nl.

Prentenstandaard naar Museum Martena

In het vorige nummer van het Tijdschrift van de Rijksdienst voor het Cultureel Erfgoed vroeg de dienst om een plek voor een prentenstandaard uit de negentiende eeuw. De Koninklijke Bibliotheek in Den Haag liet er middeleeuwse handschriften mee zien. Na de oproep ontstond er veel belangstelling. De standaard is naar Museum Martena gegaan, het stadsmuseum van Franeker. Hij kreeg een prominente plek in de Academiezaal, waar de geschiedenis van de inmiddels opgeheven universiteit van Franeker centraal staat. Voor de bijzondere universiteitsprenten vond het museum een moderne vitrine in deze historisch ingerichte zaal niet passend. De prentenstandaard kwam als geroepen.



Een tondo uit de 15^e eeuw

Maria's maker

De Rijksdienst voor het Cultureel Erfgoed beheert een rond beeldhouwwerk uit de vijftiende eeuw.

Deze Italiaanse tondo verbeeldt Maria en het Christuskind. Wie de maker ervan is, dat is nu uitgezocht. CHANTAL DE RUITER

Maria toont haar kind, dat het zegeningsgebaar maakt. Op de achtergrond vliegt een engel met een wapperend tuniekje door de wolken. Het ronde reliëf wordt gedateerd in de tweede helft van de vijftiende eeuw, is afkomstig uit Italië en was in het bezit van niemand minder dan Adolf Hitler. Die liet deze zogeheten tondo in 1941 kopen voor het nog te bouwen Führermuseum in Linz, zijn geboortestad in Oostenrijk. Het marmeren beeldhouwwerk is gelukkig geen roofkunst, ondanks het feit dat het hiervoor eigendom was van de Joodse bankier Fritz Mannheimer. Mannheimer was directeur van een particuliere bank in Amsterdam en kocht met geld van de bank een grote en hoogwaardige privécollectie meubels en kunst. De bank belandde in slecht vaarwater en nadat Mannheimer overleed, verwierf Hitler de collectie in haar geheel.

Na de oorlog is de tondo overgedragen aan de Stichting Nederlands Kunstbezit, die hem in 1951 op haar beurt overdroeg aan een voorloper van de Rijksdienst voor het Cultureel Erfgoed. De dienst heeft nu onderzocht wie het robuuste reliëf gemaakt heeft. Een dergelijk medaillon kon onderdeel zijn van een grafmonument. Het oudste voorbeeld is het Bruni-gedenkteken uit 1447 in de kerk Santa Croce in Florence, van de hand van Bernardo Rossellino. Andere beeldhouwers hebben dit wel veertig jaar nagevolgd. Zij maakten in opdracht van welgestelde nabestaanden tombes met een beeld van de overledene en daarboven een tondo. Doordat de marmeren beeltenissen hoog in de monumenten werden geplaatst, konden de kunstenaars spelen met het perspectief. Dat is bij de Rijksdienst-tondo ook gedaan. De binnenlijst loopt boven schuin af, waardoor er veel meer diepte wordt gesuggereerd.

Amandelvormige ogen

Op Florentijnse tondo's houdt Maria haar zoon dikwijls met twee handen vast. Meestal kijkt ze haar kind liefdevol aan. Florentijnse kunstenaars beeldden hun madonna's af met amandelvormige ogen, een lange, puntige neus en zwierige of juist hoekige draperieën. De tondo bij de Rijksdienst heeft duidelijk een andere stijl. Die komt namelijk sterk overeen met de stijl van het reliëf op het altaar voor de heilige Clemens uit 1469 in de San-Marcokathedraal in Venetië. Dat is gemaakt door de Venetiaanse kunstenaar Antonio Rizzo. Dit reliëf is weliswaar minder diep, maar Maria draagt op beide kunstwerken eenzelfde jurk en een dubbele sluier, en de



Christus, Maria en een engel op de tondo die de Rijksdienst voor het Cultureel Erfgoed beheert

draperieën zijn op dezelfde wijze uitgewerkt. Ook Christus draagt een identiek tuniekje.

Deze kleding komt tevens terug bij de putti op de altaren voor de heilige Jakobus en Paulus, die Rizzo in hetzelfde jaar voor de kathedraal creëerde. De meest uitzonderlijke overeenkomst betreft de lijnen in de geopende rechterhand van Maria. Dezelfde diepe groeven heeft het voorhoofd van Paulus. Ook maakte Rizzo vaker de 'platte' wolken die we op de Rijksdienst-tondo zien. In 1983 schreef de kunsthistoricus Anne Markham Schulz in haar boek *Antonio Rizzo: Sculptor and architect* het beeldhouwwerk al toe aan Rizzo, alleen wist zij toen nog niet waar het zich bevond. Nu is de cirkel rond. Rizzo heeft het gemaakt in 1469 of vlak daarna. Het enige dat nog uitgezocht kan worden is of de tondo een onderdeel van een grafmonument was, van een altaarstuk of van iets anders. ■

Chantal de Ruiter is stagiair bij de Rijksdienst voor het Cultureel Erfgoed, c.de.ruiter@cultureelerfgoed.nl.

Nadere informatie: conservator Eric Domela Nieuwenhuis, e.domela@cultureelerfgoed.nl.



Een van de grootste Romeinse villa's van Nederland, bij het Limburgse dorp Meerssen, had ook een zeer groot badgebouw. En dat stond op een andere plek dan archeologen dachten. Dit blijkt uit nieuwe elektromagnetische metingen. TESSA DE GROOT

Het Zuid-Limburgse heuvelland is bedekt met vruchtbare lössgrond, die van oudsher een sterke aantrekkingskracht heeft. Hier vestigden zich zeventienduizend jaar geleden de eerste boeren van Nederland. En in de Romeinse tijd ontstonden hier forse boerenbedrijven, die op grote schaal graan gingen produceren voor steden zoals Nijmegen en de legerplaatsen langs de Rijn. De eigenaren van de bedrijven profiteerden van de kansen die deze nieuwe markten hun boden. Ze lieten fraaie villa's bouwen. Die bezaten tal van Romeinse kenmerken, zoals stenen bouwmaterialen, muurschilderingen, badvertrekken en vloerverwarming. De grootste villa's hadden een erf van enkele hectares groot, waarop naast het luxe huis diverse bedrijfsgebouwen stonden. De ondergrondse overblijfselen van de Romeinse villa's trokken al vroeg de aandacht van archeologen en historici en vele zijn er in de negentiende eeuw onderzocht. Tegenwoordig zijn 32 villa-vindplaatsen wettelijk beschermd als rijksmonument. Zeventien daarvan bevinden zich in het lössgebied van Zuid-Limburg. Een van de grootste villa's van heel Nederland stond daar op de helling van de heuvel Herkenberg, bij het huidige dorp Meerssen. Recent onderzoek van de Universiteit Gent en de Rijksdienst voor het Cultureel Erfgoed werpt nieuw licht op de inrichting en omvang van deze villa. Het bijbehorende badgebouw stond ergens anders en was veel groter dan gedacht. Keurig in verhouding met het luxe huis dus.

Met kennis en enige fantasie

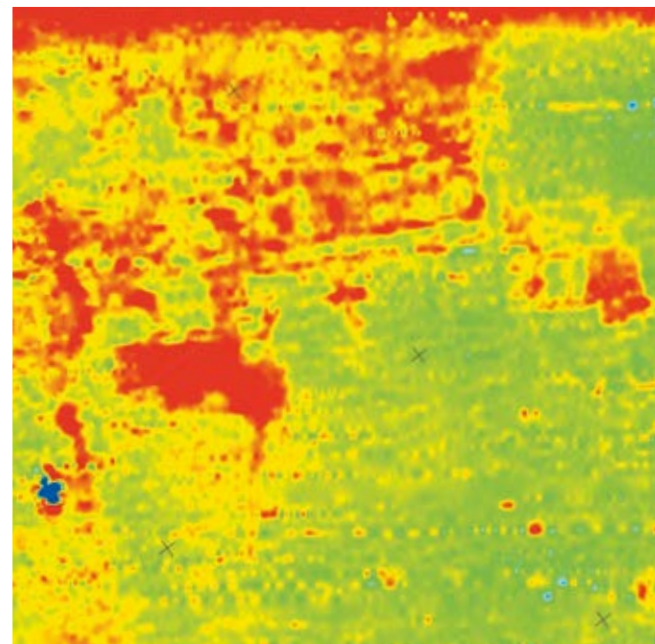
Uit het onderzoek blijkt dat er bij het hoofdbouw resten van bijgebouwen liggen die nog niet eerder onderzocht zijn. Een van die gebouwen mat ongeveer 26 bij 13 meter, waarvandaan een lijn de helling afloopt. Met kennis en enige fantasie valt hier een badgebouw met afvoerkanaal in te zien. De vondsten die aan het oppervlak en in boringen zijn gevonden onderschrijven deze interpretatie: een ronde tegel van een vloerverwarmingssysteem, een fragment marmer en een fragment pleisterwerk met kalkaanslag. Als deze uitleg juist is, hebben we te maken met een van de grootste Romeinse badgebouwen op een villa-erf.

Voor de Romeinen was persoonlijke hygiëne erg belangrijk. De badcultuur speelde hier een belangrijke rol in. De meeste mensen bezochten regelmatig het openbare badhuis. De Romeinse thermen in Heerlen zijn daar een goed voorbeeld van. Mannen en vrouwen baadden gescheiden. Ze gingen op verschillende dagen of er waren aparte ruimtes. Welgestelde mensen konden zich een privébad veroorloven. Bij grote Romeinse villa's worden dan ook regelmatig privébaden teruggevonden. De badvertrekken waren vaak onderdeel van het huis. Een vrijstaand badgebouw zoals bij Meerssen was veel zeldzamer. Badgebouwen hadden drie soorten baden, die achtereenvolgens genomen moesten worden: een koud, een lauwwarm en een heet bad. Het water werd aangevoerd door een waterleiding of kwam uit een waterput en werd verwarmd door

een haard. De warme lucht die hierbij vrijkwam, werd gebruikt om de muren en vloeren van de badkamers mee te verwarmen.

Elektromagnetische metingen

De sporen van het badgebouw bij Meerssen zijn aangetoond met elektromagnetische metingen en grondradar. De onderzoekers kunnen hiermee inzicht in de ondergrond krijgen zonder dat ze deze



De elektromagnetische metingen geven links onder een grote vorm met een lange lijn aan: het badgebouw



Een impressie van de Romeinse villa bij Meerssen. De siervijver is hier nog niet getekend

TEKENING MIKKO KRIEK

Recent onderzoek werpt nieuw licht op de inrichting en omvang van deze villa

Nieuwe inzichten in villa Meerssen-Onderste Herkenberg

IN BAD MET DE ROMEINEN

overhoop halen. Ze brachten op deze manier de muren van de villa in kaart. Het doel was vooral om de kelder van de villa te lokaliseren en de diepte van de keldervloer ten opzichte van het maaiveld vast te stellen. Door deze diepte te vergelijken met een beschrijving uit de negentiende eeuw kon de mate van erosie worden vastgesteld. Het reliëf en het klimaat in combinatie met een gebruik als akker zorgen er namelijk voor dat percelen afvlakken en er grond de helling afspoelt. Archeologische resten die boven aan of in een helling liggen, komen hierdoor dichterbij het oppervlak terecht en binnen het bereik van de ploeg. Sporen onderaan de helling worden juist extra afgedekt door de afgespoelde grond. Vanuit het perspectief van de archeologische monumentenzorg is het belangrijk inzicht te hebben in de snelheid van deze vorm van erosie en de effecten hiervan op de overblijfselen. Willen we deze voor onderzoek in de toekomst bewaren, dan is duurzaam behoud een voorwaarde.

Prachtig uitzicht

De sporen van villa Meerssen-Onderste Herkenberg, zoals archeologen deze vindplaats noemen, lenen

zich goed voor onderzoek naar erosie. Dat komt door de bijzondere landschappelijke ligging en de kennis die al beschikbaar is door eerder archeologisch onderzoek. De villa is gebouwd in de hellingvoet van het Geuldal. Het hoofdgebouw stond in een relatief vlak deel van de Onderste Herkenberg, met prachtig uitzicht over de Geul. Het erf met de bijgebouwen strekte zich verder hellingafwaarts uit. Onderaan de helling zijn in 2003 bij werkzaamheden de resten van een dergelijk bijgebouw aangetroffen, die waren afgedekt door een dikke laag afgespoelde grond. De wanden van het gebouw, opgebouwd uit keurig bekapte kalksteenblokken, waren nog tot een hoogte van 75 centimeter bewaard gebleven. Deze vondst geeft aan dat er ten tijde van de bewoning op het erf sprake moet zijn geweest van een hoogteverschil van het loopoppervlak van minstens vijftien meter.

De resultaten van het elektromagnetische onderzoek zijn boven verwachting gebleken. De metingen laten een duidelijk verschil zien in zones met hoge en lage magnetische respons. Een hoge respons kan wijzen op muren of funderingen. Met boringen is vastgesteld dat dit hier inderdaad het geval is. De sporen van het hoofdgebouw van de villa komen dusdanig duidelijk naar voren dat de resultaten van alle voorgaande onderzoeken die hier plaats hebben gevonden op hun plek vallen. Een wirwar van muren blijkt onderdeel van een uitgebreid complex van kamers in het hoofdgebouw te zijn. De locatie van de kelder is vastgelegd en deze is nog ongeveer 2,5 meter diep. Dit betekent dat er van deze plek, rekening houdend met een kleine foutmarge, sinds de tweede helft van de negentiende eeuw nauwelijks grond is afgespoeld.

Een siervijver

Ook de resten van waterbassins die eerder voor het badgebouw waren aangezien, komen duidelijk uit het onderzoek naar voren. De nieuwe ontdekking van het grote badgebouw verderop levert twijfels bij deze verklaring uit de negentiende eeuw. Het is onwaarschijnlijk dat er twee badgebouwen op het villa-erf stonden. Ook de locatie van dit 'badgebouw' pal voor het hoofdgebouw is ongebruikelijk. Op basis van de nieuwe informatie ligt een andere interpretatie van deze overblijfselen voor de hand: een siervijver, »



De onderzoekers lokaliseren de kelder van de villa

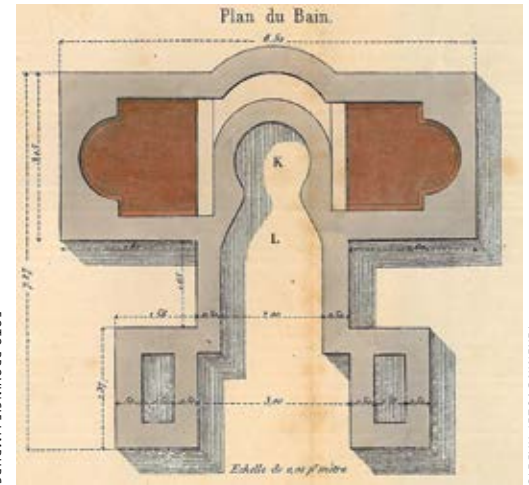
AFBEELDING ORBIT, UNIVERSITEIT GENT

» die in de tuin voor het hoofdgebouw heeft gelegen. Dergelijke vijvers zijn zeldzaam, maar kwamen bij zeer luxe villa's wel voor.

De restanten van de villa zijn in 1865 ontdekt door de pastoor en rijksarchivaris Jozef Habets. Habets was tevens medeoprichter van het Limburgs Geschied- en Oudheidkundig Genootschap. Het perceel waarin de villa ligt, was destijds, net als tegenwoordig, in gebruik als akker. Door het ploegen waren fragmenten van Romeinse dakpannen naar boven gekomen, waardoor de akker roodgekleurd was. Habets vermeldt dat er op deze akker enkele jaren daarvoor ploegwedstrijden werden gehouden. Desondanks bleek tijdens de opgravingen die Habets in hetzelfde jaar uitvoerde, dat er nog substantiële resten van het hoofdgebouw aanwezig zijn. Habets' overzichtstekening van zijn opgraving toont de wirwar van muurtjes, die kleine kamertjes vormen.



De restanten van het bijgebouw onder aan de helling zoals die in 2003 blootgelegd zijn



Jozef Habets tekende de waterbassins van de siervijver in 1865 als badgebouw

Mergelsteentjes en grote zandsteenblokken

De muren van de kelder zijn opgemetseld met mergelsteentjes, met uitzondering van de noordmuur, die uit grote zandsteenblokken is opgetrokken. Habets meldt dat deze muren oorspronkelijk 2,4 meter hoog waren en zijn gedetailleerde tekening van de kelder suggereert dat een deel ervan nog tot deze hoogte intact was ten tijde van zijn onderzoek. De waterbassins van de siervijver zijn door Habets dus als badgebouw geïnterpreteerd. De twee baden zouden aan hooguit twee mensen plaats kunnen bieden. Twee kleine, rechthoekige waterreservoirs zorgden voor de watertoevoer. Rondom de baden trof hij een overdaad aan marmerfragmenten in alle kleuren aan: het restant van een uitgebroken marmervloer. Samen met het stucwerk, een gepolijste vloer, beide nog in perfecte staat, en fragmenten

Rondom de baden trof hij een overdaad aan marmerfragmenten in alle kleuren aan

van muurschilderingen en reliëfs getuigen zij van de oorspronkelijk rijke versiering van het geheel. Al ten tijde van de opgraving is de interpretatie als badgebouw in twijfel getrokken. Een ander gerenommeerd archeoloog, Leonhard Janssen van het Rijksmuseum van Oudheden in Leiden, bezocht de opgravingen. Hij zag weinig gelijkenis met de bad-

gebouwen die bekend waren van andere Romeinse villa's. Desondanks zijn de bassins toch als badgebouw de geschiedenis ingegaan. Het zou nog 150 jaar duren voordat Janssen gelijk zou krijgen. Het recente onderzoek levert dus onverwachte nieuwe inzichten op. En het toont aan dat met beperkte, non-destructieve methoden belangrijke nieuwe kennis kan worden opgedaan over de inrichting en omvang van archeologische vindplaatsen. De gemeente Meerssen zal later dit jaar waarschijnlijk het gehele rijksmonument aan een dergelijk onderzoek onderwerpen. Hopelijk verschaft dit nog meer interessante informatie over een van de grootste villa's die er in Romeins Nederland heeft gestaan. ✘

Tessa de Groot is specialist Romeinse tijd bij de Rijksdienst voor het Cultureel Erfgoed, t.de.groot@cultureelerfgoed.nl.



De villa is gebouwd in de hellingvoet van het Geuldal, met prachtig uitzicht over de Geul



Drie programmaleiders gedeeld cultureel erfgoed

Herkenning en verwondering

Jean-Paul Corten, Jinna Smit en Martijn Manders voor het rijksmonument De Snuifmolen in Amersfoort, waarin tegenwoordig Aziatische etenswaren worden verkocht

Wat doet een programmaleider gedeeld cultureel erfgoed eigenlijk?

Martijn Manders: 'Ook in Brazilië, Suriname, de Verenigde Staten, Zuid-Afrika, Rusland, India, Sri Lanka, Indonesië, Japan en Australië bevindt zich erfgoed van Nederlandse origine. Met deze tien landen, die de ministeries van Buitenlandse Zaken en Cultuur hebben geselecteerd, bespreken wij waaraan zij behoefte hebben bij het beheer hiervan. Dat gaat bijvoorbeeld om scheepswrakken die daar voor de kust liggen.'

Jinna Smit: 'Suriname vroeg ons laatst hoe zij het klimaat in musea het beste kan beheersen. Wij geven dan advies of we trainen de mensen daar.'

Jean-Paul Corten: 'Er zijn ook landen, zoals Indonesië, die ons vragen: "Hoe krijg ik deze stad weer tot leven?" Nederland is er namelijk in geslaagd om zijn verwaarloosde binnensteden weer vitaal te krijgen door de historische bebouwing een nieuw gebruik te geven. Dat kan met die oude koloniale gebouwen ook lukken.'

Is dat buitenlandse erfgoed Nederlands?

Martijn Manders: 'Wij noemen ons inderdaad eigenaar van alle scheepswrakken van de Verenigde Oost-Indische Compagnie, de West-Indische Compagnie en de Admiraliteit.'

Jean-Paul Corten: 'Van koloniale bebouwing claimen wij geen eigenaarschap.'

Jinna Smit: 'Ook de Nederlandse museumstukken zijn van die landen zelf. En onze trainingen komen natuurlijk ten goede aan de gehele collectie.'

Bij de Rijksdienst

voor het Cultureel

Erfgoed werken drie

programmaleiders

gedeeld cultureel

erfgoed. Voor de

historische stad,

maritieme archeo-

logie en museale

collecties. Wat houdt

hun werk in?

DIRK SNOODIJK

Waarom doet de Rijksdienst dit?

Jinna Smit: 'Om dit "gedeelde" erfgoed duurzaam in stand te houden. Het vertelt namelijk ook iets over ons eigen verleden.'

Gaat het door deze inspanningen nu beter met het Nederlandse erfgoed overzee?

Jean-Paul Corten: 'Er wordt in die tien landen de laatste jaren beter voor het erfgoed gezorgd. Maar het is moeilijk te zeggen of dat door onze inspanningen komt. Wij kunnen garantie bieden voor de kwaliteit van de kennis die wij overbrengen. Wat zij met die kennis doen, dat hebben wij niet in de hand.'

Wat maakt dit werk mooi?

Martijn Manders: 'Je eigen geschiedenis ligt op de bodem van elke zee, maar anderen kijken daar op hun manier naar. Dat andere perspectief op mijn identiteit, dat vind ik interessant.'

Jinna Smit: 'We werken internationaal samen met mensen in zeer verschillende omstandigheden, maar we vinden elkaar op veel vlakken.'

Jean-Paul Corten: 'Voor mij is de motivatie het onbekende, het avontuur, het exotische. Ik kom op plekken waar ik het bestaan niet van vermoedde. Het is dan verrassend als ik daar dingen uit Nederland herken. Die mengeling van herkenning en verwondering is prachtig. Die wisselwerking van culturen die in elkaar vervlochten zijn geraakt, die iets heeft opgeleverd wat enerzijds bekend is en anderzijds vreemd, dat is zo bijzonder.' ✕

Dirk Snoodijk is eindredacteur bij de Rijksdienst voor het Cultureel Erfgoed, d.snoodijk@cultureelerfgoed.nl.



ABBELDINGEN JAN DE ROODE, OP BASIS VAN FOTOS VAN MARGARETA SPENSSON

De Gouden Zaal in 1718, digitaal gevisualiseerd...

De Gouden Zaal van het Mauritshuis

Terug naar 1718



...en in 2016

Het Mauritshuis is wereldwijd vermaard vanwege zijn schilderijen. Veel minder bekend is dat het interieur zeer fraai is, met als hoogtepunt de Gouden Zaal. Maar dit vertrek zag er oorspronkelijk heel wat spectaculairder uit dan tegenwoordig. Een app laat dat binnenkort goed zien. MARGRIET VAN EIKEMA HOMMES

Het Haagse museum het Mauritshuis werd rond 1640 gebouwd naar ontwerp van de architecten Jacob van Campen en Pieter Post, als woning voor graaf Johan Maurits van Nassau-Siegen. Na diens overlijden in 1679 gebruikten de Staten van Holland het stadspaleis voor de ontvangst en huisvesting van belangrijke buitenlandse gasten. Helaas ging bij een uitslaande brand in 1704 het interieur verloren. Dat werd tussen 1708 en 1718 weer opgebouwd. De nieuwe schouwen en stucdecoraties uit die tijd, in late Lodewijk de XIV-stijl, zijn in verschillende vertrekken bewaard gebleven. Het onbetwiste hoogtepunt van dat vernieuwde interieur is de grote ontvangstzaal op de benedenverdieping, die tegenwoordig bekend staat als de Gouden Zaal. Behalve de schouwen en de betimmering is hier ook het decoratieve snijwerk behouden, samen met vijftien schilderijen. Het gaat om drie plafondstukken, twee schouwstukken, vier grisailles op de wanden en zes ronde bloemstukken boven de deuren. De Italiaanse schilder Giovanni Pellegrini vervaardigde die in 1718 speciaal voor dit vertrek.

Vele vergulde details

Tegenwoordig is het houten plafond van de zaal krijtwit geschilderd, waardoor menig bezoeker het voor stucwerk zal houden. De wandbetimmering bestaat uit geloofd eikenhout, waarbij de lijsten van de schilderijen en het meeste snijwerk zijn verguld. Aan deze vele vergulde details dankt de zaal zijn huidige naam. Deze verschijning heeft het vertrek echter pas sinds 1951. Hoe de Gouden Zaal er oorspronkelijk uit zag, was onbekend. Gelukkig bood de recente, grootscheepse renovatie van het rijksmonumentale Mauritshuis een uitgelezen kans om daar inzicht in te krijgen.

Gefinancierd door de Nederlandse Organisatie voor Wetenschappelijk Onderzoek bestudeerden onderzoekers van de Rijksdienst voor het Cultureel Erfgoed en de Technische Universiteit Delft in samenwerking met het Mauritshuis de originele kleurafwerking van de architectuur. Ondertussen trachtten de restauratoren van het museum in samenwerking met Shell de oorspronkelijke kleuren van Pellegrini's schilderijen te achterhalen. Op basis van dit onderzoek maken het Mauritshuis en de Rijksdienst momenteel een app waarmee de Gouden Zaal in de originele uitmontering te zien is. Dit wordt bekostigd door Stichting De Johan Maurits Compagnie. Afwisselend kun je straks rondkijken in de huidige zaal en in de zaal zoals die er in 1718 uit zag.

De oudste verflagen

Op de eikenhouten wanden bleken tal van plekjes met de oudste verflagen terug te vinden, die bij het logen waren overslagen, zoals in de binnenzijden van de luikenkasten. Ook de vergulde schilderijlijsten en het vergulde snijwerk waren nooit geloofd en deze onderdelen bevatten zodoende nog het hele historische verflagenpakket. Ook op het plafond kon dit pakket hier en daar worden teruggevonden. Van deze plekken namen de onderzoekers verfmonsters om de opbouw van de verflagen en om de pigmenten en bindmiddelen te bepalen. De zaal bleek keer op keer als een kameleon van kleur te zijn veranderd. Vooraf aan een mosgroene schilderbeurt uit 1927 was het houtwerk ook al eens geloofd geweest, nadat het

eerder achtereenvolgens grijs, oranjebruin en donkerbruin geschilderd was. Van oorsprong, in 1718, was deze zaal zeer lichtgrijs geschilderd. Niet alleen de wanden, maar ook het plafond. Het vertrek had dus een steenachtige uitstraling. Verder bleek dat de meeste onderdelen die tegenwoordig zijn verguld ook aanvankelijk al met bladgoud waren belegd. De zaal was toen echter nog veel rijker met bladmetaal gedecoreerd. Zo waren ook de lijsten rond de plafondstukken, de grote gesneden plafonddecoraties, de consoles op de kooflijst en de grote decoratie boven de toegangsdeur hiermee afgewerkt. Dat bladmetaal was in die gevallen echter geen bladgoud maar messing, een legering van koper en zink met een goudgele kleur die precies op goud lijkt. Ook de kapitelen van de pilasters, nu verguld, waren oorspronkelijk met messing afgewerkt. Messing blijkt dus steeds voor de hoger geplaatste onderdelen gebruikt; een keuze die door de prijs lijkt ingegeven. Er was bij het herstel namelijk steeds geldgebrek en het dure goud zal men hebben willen beperken tot de elementen die bezoekers van nabij konden zien.

Sterk verkleurd

Uit het onderzoek van het museum kwam naar voren dat de verf van Pellegrini's doeken sterk is verkleurd. Zo bleken zijn bloemstukken op bladmessing geschilderd. De achtergrond van deze stukken is nu donkerbruin, maar was oorspronkelijk dus goudkleurig. Ook was de blauwe en roze verf in de luchten van de plafondstukken in het begin veel feller van kleur. Niet alle achttiende-eeuwse onderdelen in de zaal bleven overigens bewaard. Zo lag er aanvankelijk een andere vloer, waren er schuiframen met kleine ruitjes en

Al met al betrof het een Republikeinse ontvangstzaal met vorstelijke allure

bevatte de middelste venster nis openslaande deuren. Ook de originele kroonluchters, armlakkers en deurknoppen zijn niet langer aanwezig. Hoewel we niet precies weten hoe deze onderdelen eruit zagen, zijn deze in de app op basis van historisch materiaal gereconstrueerd om een zo compleet mogelijke indruk te geven van de originele uitstraling van het vertrek.

Spectaculair

Dan valt meteen op hoe spectaculair de zaal oorspronkelijk moet zijn geweest. De vele gouden details harmonieerden fraai met het lichtgrijze, steenachtige schilderwerk. De bloemstukken met hun goudkleurige achtergrond sloten hier nauw bij aan. En terwijl de grisailles met stenen beelden in nissen tegenwoordig als losse elementen tegen het geloogde hout afsteken, leken deze doeken oorspronkelijk echt onderdeel van de wanden uit te maken. De plafondstukken met hun gloeiende roze en blauwe schemerluchten leken wel echte openingen in het plafond en moeten hebben kunnen wedijveren met Pellegrini's Venetiaanse fresco-schilderingen. Al met al betrof het een Republikeinse ontvangstzaal met vorstelijke allure.

De digitale visualisatie zal een belangrijke meerwaarde voor het begrip en de beleving van de Gouden Zaal bieden. Het vertrek is in zijn huidige gedaante moeilijk te begrijpen. Maar door nu voor ogen te zien hoe het oorspronkelijk moet zijn geweest, wordt de samenhang tussen de architectuur en de schilderijen weer duidelijk en daarmee de originele luister van het vertrek. ■

Margriet van Eikema Hommes is specialist interieurschilderingen bij de Rijksdienst voor het Cultureel Erfgoed en universitair hoofddocent aan de Technische Universiteit Delft, m.van.eikema.hommes@cultureelerfgoed.nl.

Het onderzoek naar de architecturaafwerkingen en het vervaardigen van de app door DeroDe3D vonden plaats in het kader van een vijfjarig onderzoeksproject over interieurschilderingen. Zie www.fromisolationto coherence.nl.

Zie voor de app binnenkort www.mauritshuis.nl.



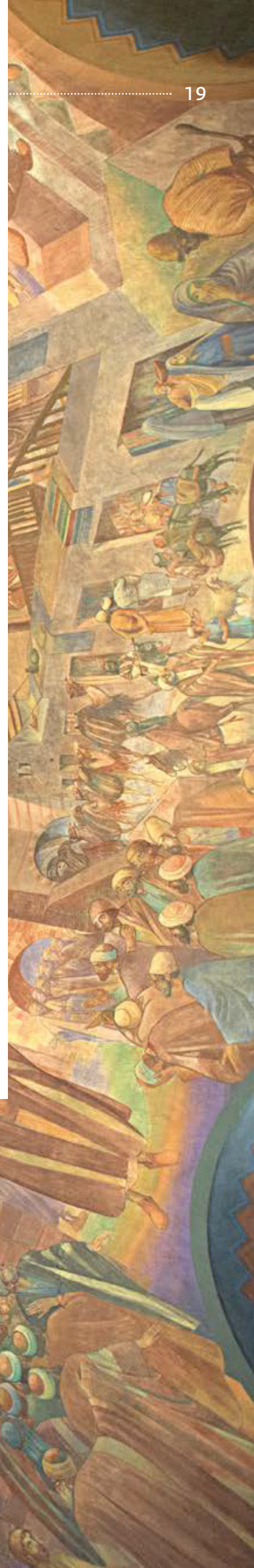
100 KERKINKIJKJES

Wie een blik werpt op de kleurrijke koepel van de Cenakelkerk van de Heilig Landstichting in Gelderland is niet snel uitgekeken. Neem alleen al de vensters, voorzien van stervormige glazen, die iedere keer net even anders zijn van vorm of kleur. En wat te denken van de blauwe sterrenhemel, met als stralend middelpunt de duif, symbool van de Heilige Geest? Deze stort zijn vuur middels de vlammetjes in de omringende cirkels uit over de apostelen van wie de 'handelingen' onder aan de koepel zijn verbeeld.

Dit prachtige gesamtwerk uit het interbellum van architect Jan Stuyt en kunstenaar Piet Gerrits komt samen met nog 99 andere fascinerende interieurensembles aan bod in *Kerkinterieurs in Nederland*. In dit nieuwe boek van Museum Catharijneconvent en de Rijksdienst voor het Cultureel Erfgoed zijn de verhalen en de schoonheid, diversiteit en gaafheid van Nederlandse kerken sfeer- vol in beeld gebracht door fotograaf Arjan Bronkhorst en deskundig beschreven door ruim vijftig auteurs. *Kerkinterieurs in Nederland* is een verbluffende ontdekkingsstocht langs katholieke, protestante en joodse bouwwerken, waarin bekende en onbekende bouwmeesters, kunstenaars en ambachtslieden religieuze ideeën en gevoelens steeds weer anders hebben vormgegeven. ❏

ALBERT REINSTRAS, specialist kerkelijke bouwkunst bij de Rijksdienst voor het Cultureel Erfgoed, a.reinstra@cultureelerfgoed.nl.

'Kerkinterieurs in Nederland', Marc de Beyer, Albert Reinstra en Pia Verhoeven (red.), Wbooks, Zwolle, 396 pag., gebonden, € 49,95, ISBN 978 94 625 8126 5



17^e-eeuws wrak onderzocht

Een Hollandse Melkmeid in een IJslandse krater

In een ondergelopen vulkaankrater voor de kust van IJsland ligt het wrak van een oud Nederlands schip. Het is de Melkmeid, gezonken in 1659. Dit voorjaar onderzochten archeologen de overblijfselen. Ze zijn uitzonderlijk goed bewaard gebleven. THIJS COENEN & JOHAN OPDEBEECK

Tussen 1602 en 1787 hadden de Denen een handelsmonopolie ingesteld op IJsland. Hierdoor mochten IJslanders alleen nog maar producten aan Deense handelaren leveren, tegen zeer lage prijzen. Een van de handelaren die hiervan profiteerden was de Deense koopman Jonas Trelund. Voor zijn handel huurde hij vooral Nederlandse schepen. Vanaf het IJslandse eiland Flatey in de Breidafjord voeren deze op plaatsen in de buurt, zoals Stykkishólmur, Arnarstapi en Bjarneyjar. Voor de kust van Flatey ligt een perfecte natuurlijke haven. Het is een ondergelopen vulkaankrater. Hier lagen de schepen beschermd tegen de zware wind en de stormen die IJsland regelmatig teisteren. In 1659 stond Trelunds schip de Melkmeid op het punt om uit de krater te vertrekken. Het schip was geladen met onder meer 60.000 verse en 70.000 gedroogde vissen, 28 ton gezouten vlees en honderd schapenvellen.

Vlak voor vertrek echter werd de Melkmeid overvallen door een storm. Tot overmaat van ramp brak er brand uit aan boord, waardoor het schip zonk. De beschermende krater had dit keer geen soelaas geboden. Twee dagen lang zat de bemanning vast op de achtersteven, die nog net boven het water uitstak. Toen de storm eindelijk ging liggen bleek een van de opvarenden overleden. De rest overwinterde op Flatey, geholpen door de bewoners. Volgens historische bronnen borgen de bemanningsleden delen van de Melkmeid en bouwden met die restanten een boot, waarmee ze in de zomer naar huis voeren. Van de lading kon niets gered worden.

50 uur duiken

In de afgelopen eeuwen zijn er over heel de wereld veel Nederlandse schepen vergaan. Sinds 2012 voert de Rijksdienst voor het Cultureel Erfgoed het beheer over hun wrakken. De dienst zoekt hierin

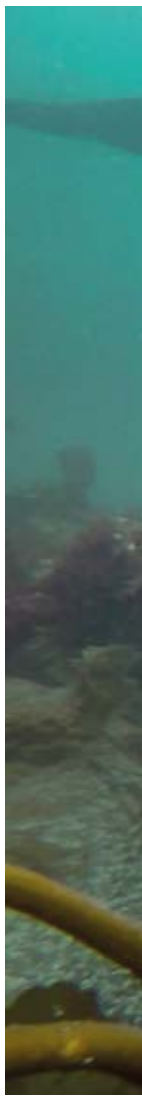
MODEL VAN EEN PINAS

Omdat er geen bouwtekeningen beschikbaar zijn van de schepen uit de zeventiende eeuw, kan het voor onderzoekers soms lastig zijn om wrakdelen te identificeren. Ab Hoving, voormalig hoofdrestaurator scheepsmodellen van het Rijksmuseum, ontwikkelde daarom met computerprogrammeur René Hendrickx een digitaal 3D-model van een pinas, gebaseerd op het werk van Nicolaes Witsen. Deze publiceerde in 1671 een boek waarin hij uitlegt hoe zo'n oorlogsschip gebouwd werd. Hoving en de Rijksdienst voor het Cultureel Erfgoed zullen met de NHL Hogeschool Leeuwarden dit unieke en gedetailleerde 3D-model binnenkort online toegankelijk maken. Hierdoor kan een grote groep onderzoekers in de maritieme archeologie en geschiedenis van deze kennis gebruikmaken. Dit is referentiemateriaal waar veel behoefte aan is.

uitdrukkelijk de samenwerking met de landen waarbij ze liggen. Dit voorjaar onderzocht de Rijksdienst samen met archeoloog Kevin Martin van de Universiteit van IJsland de Melkmeid om haar cultuurhistorische waarde en conditie te bepalen. Een team van vier man dook in een week tijd ruim vijftig uur op het wrak, dankzij de krater goed beschermt tegen golfslag en stroming. Gedeeltelijk onder de metalen scheepsonderdelen van de Deense schoener Charlotte, die in 1882 op dezelfde plek zonk, herkenden de duikers de resten van een zeventiende-eeuws houten zeilschip: kiel, binnenkiel, spanten, buitenhuid en binnenhuid. Ook andere constructiedetails waren zichtbaar, zoals het mastspoor, waar de voet van de mast in zat, en de verbindingselementen en opvulhouten onder de spanten. Het wrak van de Melkmeid is van hoge archeologische waarde. Hoewel er slechts één vlak van het schip over is, zitten de scheepsonderdelen daarvan nog goed vast in verband. Ook de constructiedetails zijn interessant. Met een nauwkeurig driedimensionaal computermodel, dat zij aan de hand van filmbeelden gemaakt hebben, bekijken de onderzoekers deze details in de komende tijd beter. Zo kunnen zij meer over de Nederlandse scheepsbouw in de zeventiende eeuw te weten komen. Aangezien er



Het wrak ligt in een ondergelopen vulkaankrater voor het IJslandse eiland Flatey





FOTOS: KEVIN MARTIN

Een onderzoeker tekent onder water het wrak van de Melkmeid

toen geen bouwtekeningen werden gemaakt biedt archeologisch onderzoek de kans om hier meer inzicht in te krijgen. Bovendien maakt het feit dat er zowel Nederlandse als IJslandse geschreven bronnen over de Melkmeid en haar ondergang bestaan de overblijfselen waardevol. Vooral het wrakhout dat in de zeebodem schuilgaat, is uitzonderlijk goed bewaard gebleven. Daarboven is het oppervlakkig aangetast. Daarom dekten de duikers de Melkmeid na afloop ter bescherming af met geotextiel.

Delfts aardewerk

Rond IJsland zonken meerdere Nederlandse schepen, maar alleen van de Melkmeid is het wrak teruggevonden. Het is al eerder onderzocht, in 1993. Onder leiding van dr. Bjarni F. Einarsson is hiermee toen het eerste archeologische onderzoek in IJslands water uitgevoerd. Daarbij is een klein deel van het schip vrijgelegd. Omdat er geen scheepsarcheologen bij betrokken waren, is er toen relatief weinig over de bouw van de Melkmeid opgeschreven. Tijdens dit onderzoek zijn wel veel vondsten verzameld, waaronder Delfts aardewerk, serviesgoed en andere gebruiksvoorwerpen. Hernieuwde analyse hiervan verschaft een onderzoeksteam van de universiteiten van IJsland en Leiden en de Rijksdienst binnenkort meer informatie over de handelsrelaties tussen



Het mastspeer, waar de voet van de mast in zat

IJsland en Denemarken in de zeventiende en achttiende eeuw. Hierbij wordt ook gekeken naar de rol die Nederland daarin speelde.

Dit voorjaar hebben de duikers in de krater houtmonsters van het wrak genomen voor dendrochronologisch onderzoek. Want hoewel de kans groot is dat dit schip de Melkmeid is, is er nog geen sluitend archeologisch bewijs. Met de jaarringen in de monsters kan een dendrochronoloog bepalen

Ook andere details waren zichtbaar, zoals het mastspeer, waar de voet van de mast in zat

wanneer de bomen zijn gekapt waar het schip mee gebouwd is. Dat er voor het eerst in bijna 25 jaar tijd weer een archeologisch onderzoek in IJslands water plaatsvond, genereerde veel media-aandacht. Onder andere de nationale televisie kwam filmen en er verscheen een artikel op het grootste onlineplatform van het land. Met de informatie die het onderzoek oplevert, begrijpen we niet alleen meer over de Melkmeid, maar zal de Rijksdienst samen met IJsland ook een beheerplan opstellen. Door het goed te beheren zal dit bijzondere wrak nog lang behouden kunnen blijven. ✘

Thijs Coenen en Johan Opdebeeck zijn beiden maritiem archeoloog bij de Rijksdienst voor het Cultureel Erfgoed, t.coenen@cultureelerfgoed.nl & j.opdebeeck@cultureelerfgoed.nl.



Typisch een Gispens-model met een stalen buis: Giso-lamp no. 23 uit 1927

FOTO RIJKSMUSEUM

Gispens is jarig. De meubelmakerij is 100 jaar oud. Om dit te vieren besteden verschillende musea aandacht aan de meubelen van Gispens. Vooral innovatief waren de modellen met de strakke stalen buizen uit de jaren twintig en dertig. SYLVIA VAN SCHAİK

100 jaar Gispens

LANG LEVE DE

In 1992 schonk het bedrijf Gispens aan het Rijk een groot aantal meubelen van zijn oprichter, industrieel ontwerper Willem Gispens. Deze verzameling is door schenkingen van de Stichting Gispens Collectie inmiddels uitgebreid tot zo'n 250 stuks. De Rijksdienst voor het Cultureel Erfgoed beheert daarmee de grootste en meest gevarieerde Gispens-verzameling van Nederland en leent het meubilair veelvuldig uit. Veel ervan zijn in serie gemaakt, zoals fauteuil no. 412 met lange armleggers uit 1934 en de achterpootloze stoel no. 101 uit 1931. Daarnaast produceerde de meubelmakerij vooral in de jaren twintig en dertig unica in opdracht van architecten en particulieren. In vrijwel alle gevallen kwamen de speciaal gemaakte modellen voort uit een vraag van een klant die uit het reguliere aanbod geen keuze kon maken. De moderne meubelen van stalen buizen zijn functioneel, transparant en licht, en sloten goed aan bij de ideeën van de architecten van het Nieuwe Bouwen. Grote opdrachten kreeg Gispens in deze periode voor de AVRO-studio's en het Raadhuis in Hilversum, en voor de Beurs, Huis Sonneveld en de Van Nellefabriek in Rotterdam. De meubelfabriek bestaat in 2016 honderd jaar. Vier musea vieren dat met een expositie. De Rijksdienst adviseert de musea daarbij en geeft heel wat Gispens-meubelen in bruikleen.

In kleine oplage gemaakt

De grootste tentoonstelling is vanaf 10 september in Museum Boijmans Van Beuningen in Rotterdam te zien, *Gispens specials: De klant is koning*. Boijmans exposeert ruim zeventig bijzondere en in kleine oplage gemaakte meubelen. Sommige daarvan zijn nooit eerder in een museum te zien geweest. De unica tonen de kwaliteit en de flexibiliteit van het bedrijf dat de Nederlandse vormgeving wereldberoemd maakte.

Tot het meubilair dat de Rijksdienst aan Boijmans in bruikleen geeft, behoort een tweetal staande lampen uit 1938. Deze ontwierp Gispens speciaal voor de zittingszaal van de Hoge Raad in Den Haag. Staande lamp Giso no. 6104 vormde hij om tot tafelmanier door er een bijenkorfvormig compartiment onder te hangen. Hierop zijn drie kleine bronzen medaillons aangebracht met de personificaties van de gerechtigheid, de voorzichtigheid en de overwinning: Justitia, Prudentia en Victoria. De lampen onderstrepen het monumentale karakter van de zittingszaal. Ze zijn in 1988 in de collectie van het Rijk terechtgekomen toen het gebouw aan het Plein werd gesloopt voor de uitbreiding van de Tweede Kamer.

Dezelfde ellipsvorm

Een ander uitgeleend meubel is een unieke bank uit 1939 voor in het PTT-paviljoen in de Beurs van Rotterdam, een gebouw ontworpen door de modernistische architect Jan Staal. De bank heeft een voor Gispens kenmerkend stalen-buisonderstel met zeven zitplaatsen met kunstleren bekleding en aan weerszijden met linoleum ingelegde schrijftableaus. Het meubel volgt dezelfde ellipsvorm als de rij publieke telefoocellen waarvoor het was geplaatst en is speciaal voor deze locatie ontworpen. In 1987 maakte het paviljoen plaats voor het huidige World Trade Center.

Ook zijn er op de tentoonstelling twee van de fauteuils te zien die Gispens in 1937 voor de privé-bioscoopzaal van prinses Juliana en prins Bernhard in Paleis Soestdijk maakte. Hij leverde 22 speciale stoelen no. 412 met een verstelbaar hoofdkussen. Ze zijn nog steeds in het paleis te zien. De Rijksdienst beheert een groot gedeelte van de meubelen die daar staan. Naast het vooroorlogse meubilair besteedt Boijmans ook aandacht aan de latere ontwerpen van Gispens, waarin maatwerk een grote rol blijft spelen.



Een bank die Gispens speciaal voor het PTT-kantoor in de Beurs van Rotterdam maakte

STALEN BUIS!

Boijmans-conservator Mienke Simon Thomas zegt daarover: 'Het was voor mij een openbaring dat het maken van unica door de honderd jaar heen is gebleven. Dat is echt verrassend.'

Samen zwemmen

Na in 1916 in Rotterdam begonnen te zijn, verhuisde Gispens firma in 1934 naar Culemborg in de Betuwe. Het Elisabeth Weeshuis Museum daar zet vanaf 2 oktober met de tentoonstelling *Lang leve Gispens: Een leven lang Gispens!* het personeel van de fabriek in de schijnwerpers. Centraal staan de activiteiten voor en door de medewerkers door de jaren heen. Zo organiseerde het personeel in de jaren na de Tweede Wereldoorlog kinderkampen. Er werd samen gezwommen, gevoetbald, getafeltenist en er was een fotoclub.

De moderne meubelen sloten goed aan bij de ideeën van het Nieuwe Bouwen

Gispens stelde in 1955 als een van de eerste bedrijven in Nederland een ondernemingsraad in. Opvallend is het aantal jubilarissen. Een dienstverband van meer dan veertig jaar is bij Gispens geen uitzondering. Vanwege deze betrokkenheid zal het niet verbazen dat de personeelsleden in 1996 het initiatief namen om de historische bedrijfscollectie en het archief veilig te stellen. Zij hadden oog voor

het unieke karakter van diverse meubelen, die zonder tussenkomst van onder meer oud-medewerker Guus Toonen nu verdwenen zouden zijn. Dankzij Toonen, ook de drijvende kracht achter de Stichting Gispens Collectie, kwam er in 2004 bovendien een Gispens Museum in Culemborg. Dat is momenteel tijdelijk gesloten en zal naar alle waarschijnlijkheid in het voorjaar van 2017 naar de Van Nellefabriek in Rotterdam verhuizen.

Nicole Spaans, directeur van het Elisabeth Weeshuis Museum, vond het verrassend om te ontdekken dat een bedrijf voor zo veel binding kan zorgen: 'Dat personeelsleden na werktijd nog allerlei dingen met elkaar ondernemen, dat zien we vandaag de dag niet veel meer. Er waren natuurlijk meer bedrijven waar dat toen zo ging, maar bij Gispens speelt de trots op de mooie producten zeker mee. Lampen, tafels, bureaus, stoelen die uitgroeiden tot iconen in de meubelindustrie. Die trots van de medewerkers is er nog steeds. En terecht.' Het museum leent voor deze tentoonstelling niet alleen een aantal meubelen van de Rijksdienst, maar ook een bronzen gedenkplaat. Deze is gemaakt ter gelegenheid van het 25-jarige bestaan van de firma, was een geschenk van het personeel en werd ontworpen door Christoffel Hoffmann, de rechterhand van Willem Gispens.

Reclamemateriaal

Het derde museum dat aandacht aan Gispens verjaardag besteedt, is het Rijksmuseum in Amsterdam. Dat laat in samenwerking met ontwerpmuseum Het Nieuwe Instituut sinds 1 september foto's en reclamemateriaal uit het Gispens-archief zien, in combinatie met enkele zeldzame buismeubelen. Gispens-producten uit de jaren dertig leverden een belangrijke bijdrage aan het functionele en modernistische Nederland van die tijd. Dat geldt ook voor de door »

Twee tafellampen voor de zittingszaal van de Hoge Raad in Den Haag





De Van Nellefabriek met om de radiatoren gebouwde Gispens-banken



De woonkamer van Huis Sonneveld in de jaren dertig, met de unieke salontafel en fauteuils van Gispens

FOTO HUIS SONNEVELD

» Gispens geproduceerde rijkstelefooncel uit 1933, ontworpen door architectenbureau Brinkman & Van der Vlugt, die sinds enige tijd in de tuin van het Rijksmuseum staat.

Brinkman & Van der Vlugt ontwierp ook Huis Sonneveld, de witte villa uit 1933 in de stijl van het Nieuwe Bouwen naast Het Nieuwe Instituut in Rotterdam. De architecten deden dat in opdracht van Albertus Sonneveld, directeur van de Van Nellefabriek. Voor de

‘We zullen de meubelen in hun oude glorie presenteren tijdens de Gispens-Erfgoeddag’

inrichting maakten zij een keus uit het standaardassortiment van Gispens. Maar sommige meubelen ontwierp de firma speciaal voor Sonnevelds huis, zoals de eettafel met het ingebouwde belystingssysteem. Sinds 2001 is Huis Sonneveld als museumwoning geopend. Hier zijn de voor het huis ontworpen modellen te zien, naast exemplaren die de Rijksdienst langdurig in bruikleen heeft gegeven. Zo af en toe komt er in Huis Sonneveld nog meubilair bij. ‘We hebben zojuist de oorspronkelijke salontafelset aangekocht, die Gispens speciaal voor het huis heeft ontworpen’, vertelt conservator Hetty Berens. ‘Het gaat om twee fauteuils en een salontafel in de woonkamer. Deze worden op dit moment gerestaureerd en krijgen een nieuwe bekleding. We zullen de meubelen in hun oude glorie presenteren tijdens de Gispens-Erfgoeddag op 9 oktober. In Huis Sonneveld en in Boijmans zal dan van alles rond Gispens te doen zijn.’

Koffie- en tabaksfabriek

De voormalige Van Nellefabriek in Rotterdam geldt als het voornaamste industriële monument van Nederland. Dit is als zodanig erkend toen het complex in 2014 tot werelderfgoed werd verklaard. De fabriek, ontworpen door Leendert van der Vlugt van architectenbureau Brinkman & Van der Vlugt, is een schoolvoorbeeld van het Nieuwe Bouwen. Van Nelle-directeuren Albertus Sonneveld en Cees van der Leeuw lieten tegen 1930 niet alleen een modernistische koffie- en tabaksfabriek neerzetten aan de rand van



De privé-bioscoopzaal in Paleis Soestdijk met speciale fauteuils van Gispens

de stad, ze gaven ook Gispens de opdracht om alle trapleuningen te vervaardigen en onder andere de directiekamers in te richten met stalen-buismeubelen. De naam van Gispens is daarmee onlosmakelijk verbonden met de Van Nellefabriek.

De Van Nellefabriek biedt tegenwoordig onderdak aan uiteenlopende bedrijven op het gebied van media en ontwerp. Het complex wordt echter ook steeds beter toegankelijk voor toeristische bezoekers. Het past perfect om het Gispens Museum in de Van Nellefabriek te vestigen. Hoe mooi zou het zijn als Gispens terug zou keren naar de stad waar het honderd jaar geleden allemaal begon? In een pand waar architectuur en inrichting op elkaar zijn afgestemd en waarin de meubelen van Gispens altijd een prominente rol hebben gespeeld. ✘

Sylvia van Schaik is conservator bij de Rijksdienst voor het Cultureel Erfgoed, s.van.schaik@cultureelerfgoed.nl.

‘Gispens specials: De klant is koning’, 10 september tot en met 26 februari 2017, Museum Boijmans Van Beuningen, Rotterdam, www.boijmans.nl.

‘Lang leve Gispens: Een leven lang Gispens!’, 2 oktober tot met 2 april 2017, Elisabeth Weeshuis Museum, Culemborg, www.weeshuismuseum.nl.

Gispens in het Rijksmuseum, sinds 1 september, Amsterdam, www.rijksmuseum.nl.

Gispens-Erfgoeddag, 9 oktober, Huis Sonneveld, Rotterdam, www.huissonneveld.nl.

Van Nellefabriek, Rotterdam, www.vannellefabriek.com.



FOTO KORNEEL ASCHMAN

Het park ontworpen door Jan David Zocher jr. rond Huize De Paauw te Wassenaar

Handboek Zocher-parken

Dit najaar verschijnt er een handboek om eigenaren en beheerders te helpen bij het onderhoud van hun Zocher-park. Telgen van de tuinarchitecten-familie Zocher hebben gedurende 150 jaar hun stempel gedrukt op onder meer de parken van twintig buitenplaatsen in Zuid-Holland. Vanaf het einde van de achttiende tot het begin van de twintigste eeuw was het zeer modieus om parken aan te leggen in de romantische landschapsstijl, met slingerpaden, weidse vergezichten en ruime waterpartijen. De structuur van deze parken is vandaag de dag nog herkenbaar, maar de rijke schakering van de beplanting raakt aan het einde van haar levensduur.

Om te voorkomen dat de karakteristieken van de door de Zochers ontworpen parken vervagen of op den duur verloren gaan, sloegen Voorschoten, Wassenaar, Leidschendam-Voorburg, Delft en Den Haag de handen ineen. Onder leiding van Erfgoedhuis Zuid-Holland en met steun van de Rijksdienst voor het Cultureel Erfgoed brengen de deskundigen Korneel Aschman en In Arcadië momenteel de kenmerken van de parken in kaart. De opgedane kennis benutten ze om het handboek samen te stellen. ☒

Extra geld voor vondsten

Regelmatig doen Nederlandse archeologen vondsten die van nationaal of zelfs internationaal belang zijn. Die vragen om diepgaander onderzoek dan gebruikelijk. En natuurlijk om een presentatie van de gevonden zaken en behaalde onderzoeksresultaten. Om de extra kosten te dekken die daarmee samenhangen, stelt het Rijk voor 2016 een bedrag van € 250.000 beschikbaar. Nog tot en met 13 september kunnen senior onderzoekers met een aanstelling bij een Nederlandse kennisinstelling, gemeente of provincie of bij een erkend archeologisch bedrijf voor dit geld een aanvraag indienen bij de Nederlandse Organisatie voor Wetenschappelijk Onderzoek. Deze instelling zal in november bekendmaken welke onderzoeken voor subsidie in aanmerking komen. Een commissie van deskundigen kijkt bij de selectie onder andere naar de mate waarin het om een vondst van nationaal of internationaal belang gaat, naar de wetenschappelijke kwaliteit en relevantie van het onderzoek, naar de haalbaarheid en naar de wijze waarop de vondsten gepresenteerd gaan worden. De Rijksdienst voor het Cultureel Erfgoed is nauw betrokken geweest bij de totstandkoming van de regeling. ☒



FOTO RIJKSMUSEUM VAN OUDHEDEN, LEIDEN

Een topvondst uit 1969, gedaan in Wijk bij Duurstede: een sieraad uit de achtste eeuw



FOTO EISE EISINGA PLANETARIUM

Met de nieuwe entree kan het Eise Eisinga Planetarium zijn bezoekers beter ontvangen

Klaar voor de toekomst

Op 19 mei opende wetenschapsjournalist Govert Schilling de uitbreiding van het Koninklijk Eise Eisinga Planetarium in Franeker. De vergroting van het oudste werkende planetarium ter wereld is mede mogelijk gemaakt door een financiële bijdrage van de Rijksdienst voor het Cultureel Erfgoed. Het museum trekt jaarlijks rond de 47.000 bezoekers uit binnen- en buitenland en dat aantal zal naar verwachting stijgen. De entree in het rijksmonumentale huis van Eise Eisinga, die in de achttiende eeuw aan het plafond van zijn woonkamer een bewegend schaalmodel van ons zonnestelsel bouwde, was te klein om veel bezoekers op te vangen.

Daarom zijn in een naastgelegen pand een nieuwe ingang, een interactieve tentoonstelling en een filmzaal ingericht. Dit is geheel in de geest van Eisinga, die mensen met zijn machine graag wilde voorlichten over sterrenkunde. In de hemelsblauwe en met stralend goud geaccentueerde woonkamer draaien de planeten sinds 1781 met ongekende precisie hun rondes, als een uiterst traag uurwerk. Met de nieuwe entree is het planetarium beter voorbereid op een eventuele nominatie als werelderfgoed. ☒



De Monumentenbossen van Staatsbosbeheer

EIGEN HOUT EERST

Niets is zo mooi als een historisch gebouw herstellen met de authentieke materialen. Lokaal eikenhout bijvoorbeeld in plaats van tropisch hardhout. Binnenkort kan dat weer als vanouds uit Nederland komen. Uit de Monumentenbossen.

JOHN SMITS & JOS STÖVER

Staatsbosbeheer is de grootste producent van Nederlands hout. De organisatie beheert 95.000 hectare bos. Jaarlijks oogst zij 300.000 kubieke meter hout door middel van duurzaam bosbeheer, met het keurmerk FSC. Dit vindt grotendeels een bestemming als planken, balken, papier en spaanplaat. Het moet dan aan afmetingen voldoen waarmee de zaagindustrie snel en efficiënt kan werken. De meeste verwerkers beperken zich daarom tot hout niet dikker dan zestig centimeter. Maar oude bomen hebben al snel een grotere diameter. Een flink deel van het Nederlandse bos dateert van na 1880. Het bos wordt ouder en de bomen worden dus ook steeds dikker. Van sommige dikke bomen is het hout van hoge kwaliteit, zoals naaldbomen, eiken, beuken en iepen of bijzondere soorten als plataan. Dit prachtige hout verdwijnt nu vaak naar het buitenland of soms zelfs in de kachel. Zonde! Het verdient een betere bestemming. Zo is bij de restauratie van oude gebouwen dikwijls zwaar hout nodig: eikenhout ten behoeve van balken voor bijvoorbeeld een kapconstructie, of

brede grenen planken voor vloeren. Restauratie-architecten weten dat precies, maar het vinden van zwaar hout is niet altijd eenvoudig. De gespecialiseerde houthandel haalt het daarom meestal uit Denemarken, Duitsland, Frankrijk of de tropen, terwijl er geschikt hout om de hoek staat. Daarom

.....
Bij de restauratie van oude gebouwen is dikwijls zwaar hout nodig
.....

onderzoekt Staatsbosbeheer momenteel samen met de Rijksdienst voor het Cultureel Erfgoed hoe de erfgoedzorg het beste over het hout uit de bossen van Staatsbosbeheer kan beschikken. Een volgende stap is om de bossen die voor het erfgoed in



Incidenteel gaat er al Staatsbos-beheer-hout naar de gespecialiseerde houthandel, zoals deze partij essen bij Hard- en Zachthout in Loenen

aanmerking komen nauwgezet in kaart te brengen. Binnen deze zogenoemde Monumentenbossen zal het beheer zich richten op een gebruik als duurzame houtbron voor de restauratiewereld. Bosgebieden met forse loofbomen zijn bijvoorbeeld het Liesbos bij Breda en landgoed Slangenborg bij Doetinchem in Gelderland. Een deel van het hout komt al op de jaarlijkse rondhoutveiling terecht, die in februari in Schaarsbergen wordt gehouden. Maar in de restauratiesector is dit slechts beperkt bekend.

Historische oorspronkelijkheid

Niet altijd let de restauratiewereld op de bouwkundige en historische oorspronkelijkheid van het hout. Restauratiearchitecten nemen nu nog vaak tropische houtsoorten op in hun bestekken, zonder zich bewust te zijn van het in ons land verkrijgbare authentieke alternatief. Gevolg is dat er bij restauraties ook mindere kwaliteit en onwenselijke houtsoorten worden gebruikt. Zo vervangt vuren van de fijnspar vaak grenen van de grove den, dat in goede kwaliteit moeilijk te verkrijgen is. Of er wordt met

geïmporteerde oregon pine gewerkt in plaats van grenen of douglas uit Nederland. Een richtlijn voor het gebruik van hout van lokale of regionale herkomst bij restauraties zou aan kunnen geven dat het wenselijk is om eerst te zoeken naar Nederlands FSC-hout, dan naar Europees FSC-hout, en pas wanneer dit niet leverbaar is naar duurzame alternatieven op mondiale schaal.

Louis Gerdessen is projectleider bij Van Hoogevest Architecten te Amersfoort. Hij zou bij restauraties liever traditionele houtsoorten gebruiken, maar bijvoorbeeld eik voor kaphout is schaars in Nederland. Het wordt weinig aangeboden en als het van ver moet worden aangevoerd is het erg duur. René Klaassen van Stichting Hout Research merkt daarbij op dat Nederlands hout wel aan de kwaliteitseisen van vandaag de dag moet voldoen. Zwaar hout is niet meteen toepasbaar hout. Nederlands grenen bijvoorbeeld is door de grote hoeveelheid spinthout niet geschikt voor buiten. Spint is het buitenste, zachtere hout van een boom. Grenen met weinig spint komt van oude, langzaam gegroeide bomen met smalle jaarringen. In Nederland staat vooral relatief jong hout met brede jaarringen. En zelfs al is het hout van hoge leeftijd, dan hoeft het nog niet geschikt te zijn voor de bouw. Als dikke naaldbomen lange tijd op de wind hebben gestaan, zoals in een duingebied, zit er spanning in het hout. Homogeen gegroeid hout is schaars in Nederland. Tegelijkertijd stelt Klaassen dat Nederlands hout wel degelijk te weinig wordt gewaardeerd. Van veel bomen is de kwaliteit hoog.

De versnipperaar

Incidenteel wordt er in de bossen van Staatsbosbeheer al gezocht naar hout voor monumenten. Zo doet Alexander Russelman van houthandel Hard- en Zachthout in het Gelderse Loenen af en toe zaken met Staatsbosbeheer. Russelman levert niet alleen hout voor restauratiedoelinden – onlangs restaureerde hij met eigen hout de dakruiter op Kasteel Ter Horst – maar ook aan meubelmakerijen. Russelman weet dat veel oude bomen in de versnipperaar verdwijnen: 'Dit hout zou veel beter in de markt gezet kunnen worden. Iepen worden vanwege de iepen-



Jaap van Leersum van Inlands Hout in Burgum in Friesland zaagt een dikke lariks tot balk

ziekte geregeld rücksichtsloos gekapt en versnipperd. Het is ziek, dus zo snel mogelijk weg ermee. Terwijl het nog heel goed gebruikt kan worden.' Het initiatief van Staatsbosbeheer zou hier een belangrijke rol in kunnen vervullen.

Goed hout komt tot stand door specialistische kennis van een bosbeheerder, de selectie van de beste bomen en aanvullende maatregelen. Denk aan opsnoeien, zodat het hout noestvrij kan groeien. Kwaliteitsverhogende maatregelen moeten op tijd plaatsvinden, als de bomen nog jong zijn. 'Boompje groot, plantertje dood' gaat voor de meeste boomsoorten wel op. Als de boom geogst wordt, zijn de bosbeheerders ervan doordrongen dat hun voorgangers hem deskundig hebben verzorgd. Zij weten zich onderdeel van een lange bosbeheertraditie. Het vellen van dikke bomen gaat daarom gepaard met zowel trots als respect, zeker als het kostbare hout een bijzondere toepassing krijgt. Zoals het herstel van een molen of de restauratie van een kasteel. ☒

John Smits is projectmanager monumenten bij Staatsbosbeheer en Jos Stöver is adviseur archeologie bij de Rijksdienst voor het Cultureel Erfgoed, jg.smits@staatsbosbeheer.nl & j.stover@cultureelerfgoed.nl.



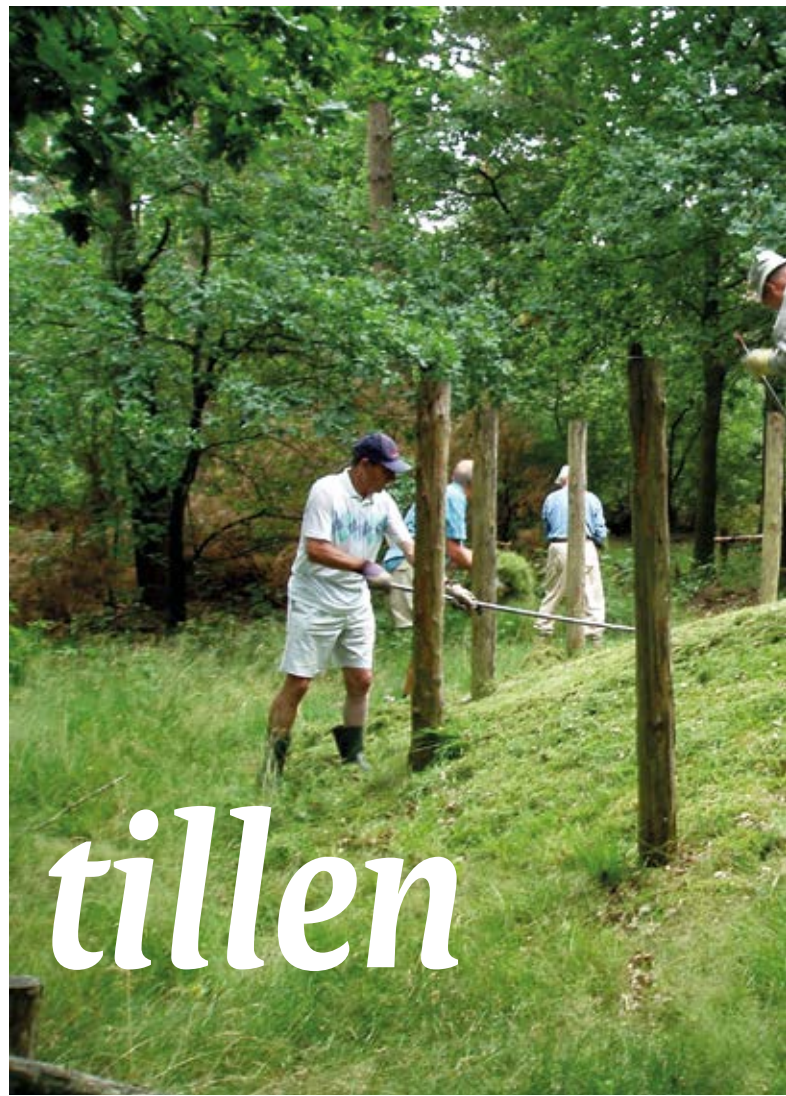
Alexander Russelman van Hard- en Zachthout en John Smits van Staatsbosbeheer bij iepenhout dat wordt gewaterd

Sommige grafheuvels waren in de prehistorie omringd door houten palen. Tegenwoordig staan er vaak weer nieuwe omheen. Maar hoe vervang je de rotte exemplaren nou op zo'n manier dat je de ondergrond zo weinig mogelijk verstoort? Dat is uitgezocht bij Veldhoven. LIESBETH THEUNISSEN &

JAN-WILLEM DE KORT

Nieuwe palen rond oude grafheuvels

Voorzichtig tillen



Ieder jaar maaien leden van het Instituut voor natuureducatie en duurzaamheid de grafheuvels tussen

In de Brabantse bossen tussen de gehuchten Toterfout en Halve Mijl liggen prehistorische grafheuvels. Al 3500 jaar. In april groef de Rijksdienst voor het Cultureel Erfgoed daar enkele proefputten. Aanleiding voor deze kijkoperatie was de wens van het Instituut voor natuureducatie en duurzaamheid en van de gemeente Veldhoven om de houten palen rondom de heuvels te vervangen. Net als in de prehistorie staan er namelijk sinds 65 jaar weer cirkels van palen om de grafheuvels.

Om de zoveel jaar worden deze vernieuwd. Dat was ook nu weer nodig. De palen waren sterk versleten. Het hout was verrot en sommige exemplaren waren omgevallen, gespleten of zelfs onvindbaar. Voordat de nieuwe palen werden geplaatst zijn eerst de kleine proefputten gegraven. Want het was de vraag hoe de grondsporen er op de plek van de palen uit zien. Hoe intact is de bodem nog? Zijn er nog sporen van de originele palen bewaard gebleven? En hoe vervang je zo'n paal nou zo voorzichtig mogelijk?

Hertengeweien of vogelveren

Waarom de mensen in de bronstijd paalkransen rondom de heuvels oprichtten, is een intrigerende vraag. Duidelijk is dat de palen destijds manshoog moeten zijn geweest en dat ze waarschijnlijk aan de bovenzijde met elkaar waren verbonden door horizontale exemplaren. Dat versterkt de zichtbaarheid. Misschien waren de palen bewerkt, beschilderd of hingen er voorwerpen aan, zoals hertengeweien of vogelveren. Archeologen vermoeden dat de paalkransen speciale gebieden markeerden die voor de doden waren. Tegenwoordig is het opnieuw plaatsen van houten palen

onderdeel van de reconstructie van grafheuvels, om aan bezoekers te kunnen tonen dat er verschillende soorten bestaan. Met en zonder een krans van palen bijvoorbeeld.

De bosrijke omgeving van de grafheuvels tussen Toterfout en Halve Mijl trekt veel wandelaars. De meeste komen uit de buurt van Veldhoven, tegen Eindhoven aan. Voor sommigen is de open plek met vier heuvels een favoriete stek. Zo vertelde André Driessen in mei van dit jaar aan een journalist van het Veldhovens Weekblad: 'Dit is een fijne open plek in het bos en ik vind het heel mooi dat de oorsprong van Veldhoven zo ver teruggaat. Je hoort van plaatsen of steden waar ze iets hebben gevonden van bijvoorbeeld de oude Romeinen. Maar ook hier op deze plek leefden al lang geleden mensen. Als ik hier mountainbike, wandel, de hond uitlaat of met de kinderen speel, dan ben ik me daar zeer bewust van. En zeker als je dat voor de eerste keer uitlegt aan je kinderen. Dan vragen ze: "Papa, liggen die mensen hier dan nog?" Nee, ze hebben alles opgegraven, ook de spullen die hier lagen, zoals urnen en gereedschap, en dat heeft een goede bestemming gekregen.'

'Voor-christelijk'

De groep grafheuvels tussen Toterfout en Halve Mijl kent namelijk een lange onderzoeksgeschiedenis. Al in 1845 beschrijft dorpschoolmeester Peter Panken deze heuvels. Hij wist niet hoe oud ze waren, maar wel dat ze 'voor-christelijk' moesten zijn. Ruim honderd jaar later vond archeoloog Gerrit Beex de grafheuvels die Panken beschreef in het landschap terug. Hij zag onmiddellijk in dat de heideontginningen die bij Toterfout aanstaande waren



FOTO VAN FRANS BOS

.....
 ‘Papa,
 liggen die
 mensen hier
 dan nog?’

Originele delen van de oude grafheuvels zijn gespaard gebleven. En ook de sporen van de palen uit de bronstijd zouden nog voor de helft intact zijn. ‘It was our constant endeavour to leave one half of each posthole undisturbed’, schrijft Glasbergen in zijn proefschrift. De grafheuvels die op het grondgebied van de gemeente Veldhoven liggen, zijn na de laatste opgravingscampagne van 1951 gerestaureerd. Dat wil zeggen dat de afgegraven grond weer is teruggebracht tot een heuvel. De meeste heuvels hebben een hoogte gekregen die ze 3500 jaar geleden zouden hebben gehad. Een enkele heuvel is tot de hoogte opgeworpen die hij voor het onderzoek had. Sinds 1968 is hier een oppervlak van ruim 34 hectare wettelijk beschermd als rijksmonument. Het gegeven dat de Groningse onderzoekers delen van de originele heuvellichamen intact hadden gelaten en alleen de zichtbare heuvels hadden onderzocht, vormde daarbij een belangrijk argument. Over wat er zich tussen de grafmonumenten heeft afgespeeld weten we nauwelijks iets. Het is te verwachten dat daar overblijfselen van boerderijen, akkers of graven zonder heuvel onder de grond zitten. Dat maakt dat dit gebied nog steeds een belangrijke informatiebron is voor toekomstige generaties.

Jonge opslag

Sinds 1992 onderhouden leden van de werkgroep Onderhoud Kleine Landschapselementen van het Instituut voor natuur-educatie en duurzaamheid de grafheuvels tussen Toterfout en Halve Mijl. In de zomermaanden trekt een team de bossen in om jonge opslag te verwijderen en het gras op de heuvels te maaien. Ook het vervangen van verrotte palen hoorde daarbij, maar die activiteit werd in 2006 gestaakt. De eerste nieuwe palen zijn in 1951 tijdens de restauratie van de heuvels geplaatst. Aan te nemen valt dat de gemiddelde levensduur van het hout vijftien jaar is. De afgelopen 65 jaar kunnen de palen dan ook drie of vier keer zijn vervangen. Voordat er weer nieuwe exemplaren de grond in gingen, wilde de Rijksdienst eerst weten welke gevolgen het plaatsen van de moderne palen heeft gehad voor de resterende prehistorische sporen.

Samen met enthousiaste vrijwilligers groef het veldteam van de Rijksdienst dit voorjaar kleine proefputten in drie heuvels. De keuze voor deze drie was onder meer gebaseerd op het type paalkrans. De bronstijd-mensen zetten de palen wijd van elkaar of juist heel dicht tegen elkaar aan. De putten zijn voorzichtig met de hand uitgegraven. Na iedere vijf centimeter speurden de onderzoekers het »

een ramp zouden betekenen voor de heuvels. Hij stuurde een alarmerend rapport naar het Biologisch-Archeologisch Instituut in Groningen, naar professor Albert Egges van Giffen. En die kwam, met zijn jonge assistent Willem Glasbergen.

Vier jaar lang is er gegraven, van 1948 tot in 1951, in zeven voor- en najaarscampagnes onder leiding van Glasbergen. De resultaten van deze opgravingen vormden de basis van zijn promotieonderzoek. Zijn proefschrift *Barrow excavations in the Eight Beatitudes: The Bronze Age cemetery between Toterfout & Halve Mijl, North Brabant* verscheen in 1954. Het was het eerste Nederlandse archeologische proefschrift in het Engels. Nog steeds is deze groep grafheuvels het best onderzochte en meest complete grafveld uit de midden-bronstijd van Nederland. De crematieresten uit de graven zijn de afgelopen jaren opnieuw onder de loep genomen. Zo is er een beter inzicht ontstaan in de kwestie welke personen waar onder en in de heuvels zijn begraven. Ook zijn de verbrande overblijfselen met de koolstofmethode gedateerd, waardoor er een nieuwe chronologie voor de ontwikkeling van het grafveld kon worden opgesteld. Het grafveld tussen Toterfout en Halve Mijl blijft intrigeren.

De paradox van een archeoloog

Het zogenoemde archeologische ‘bodemarchief’ is heel kwetsbaar, in de zin dat je het maar één keer kunt opgraven. Met het opgraven vernietig je de ondergrondse sporen. Dat is de paradox van een archeoloog. Met het ‘lezen van het archief’ verdwijnt de informatie. Gelukkig hebben de opgravers van toen niet alles onderzocht.



FOTO PARTICULIER ARCHIEF

In de jaren zestig kregen veel schoolkinderen uit Veldhoven op de heuvels over het prehistorische grafritueel te horen



De donkerbruine verkleuringen in de proefput zijn sporen van palen uit de bronstijd

De archeologen vonden veel sporen uit de bronstijd

»



FOTO FOKKO KORTLANG

Een flink aantal palen was aangetast

oppervlak met een metaaldetector af. Zo verwijderden zij langzaam maar zeker de grond waarmee in 1951 de heuvel was gevormd en kwam het opgravingsvlak van toen weer bloot te liggen. In het vlak van de heuvels tekenden zich verschillende sporen af. Sommige moderne palen hadden in de opgravingskuilen van Glasbergen gestaan. Daarnaast vonden de archeologen veel sporen uit de bronstijd. Het 'bodemarchief' is hier verrassend goed intact.

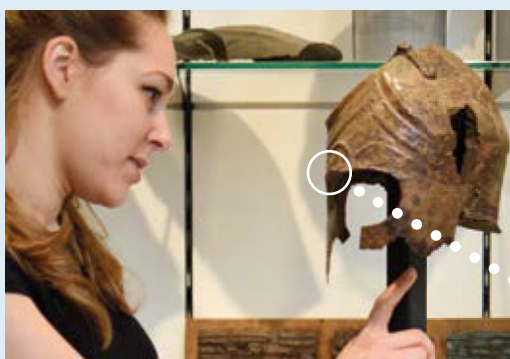
Een speciaal plekje

In opmaat naar het veldwerk had de Rijksdienst een oproep gedaan. Wie kon er een helpende hand bieden bij het graven? Via de afdeling Kempen- en Peelland van de Vereniging van Vrijwilligers in de Archeologie reageerden tien ervaren mensen. Zij hanteerden vier dagen lang geestdriftig de schop. Een aantal van de vrijwilligers kent de grafmonumenten al jarenlang. 'De grafheuvels liggen zowat in mijn achtertuin en hebben een speciaal plekje in mijn hart', licht Ine Boermans toe. 'Heerlijk om daar te wandelen, te mijmeren en de magie van de omgeving te voelen. De prehistorie is dan zo tastbaar!'

Deze zomer zijn negen heuvels voorzien van 270 nieuwe palen. Dit is voorzichtig gebeurd door de aangetaste paal uit de grond te tillen en de nieuwe in het oude gat te plaatsen. Zo treedt er vrijwel geen beschadiging van de archeologische sporen op. Ook de palen rond grafheuvels elders in Nederland kunnen het beste op deze manier worden vervangen. Met de nieuwe palen vertellen de prehistorische grafheuvels tussen Toterfout en Halve Mijl nu aansprekender dan in de afgelopen versleten jaren hun boeiende verhaal over het verre verleden van Veldhoven. ■

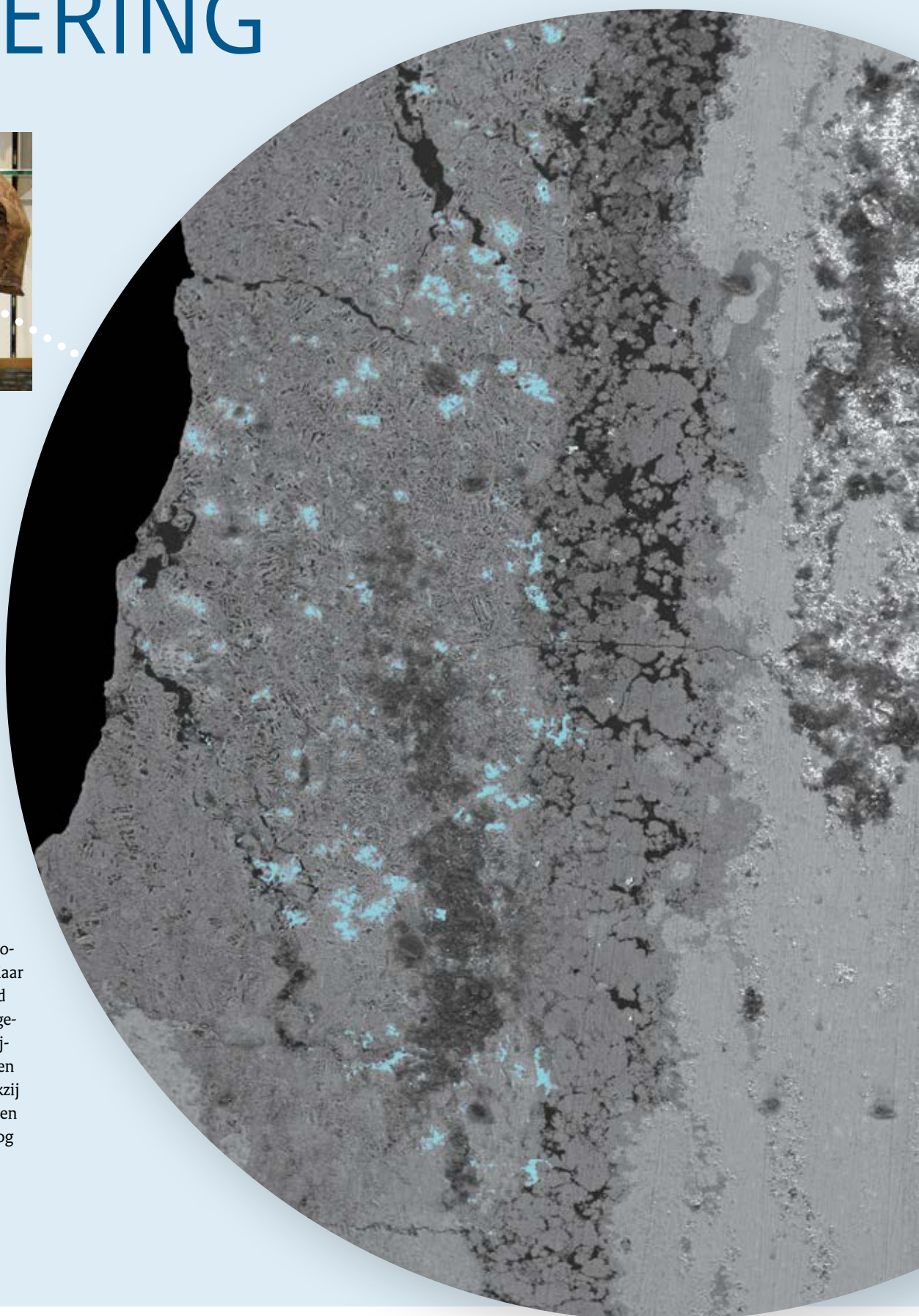
Liesbeth Theunissen is specialist late prehistorie en Jan-Willem de Kort is specialist veldarcheologie, beiden bij de Rijksdienst voor het Cultureel Erfgoed, l.theunissen@cultureelerfgoed.nl & j.de.kort@cultureelerfgoed.nl.

DEELTJES WIJZEN OP VERZILVERING



Een van de topstukken van het Allard Pierson Museum in Amsterdam is een Chalcidische helm. Hij is rond 500 voor onze jaartelling uit een plaat brons gedreven. Italië maakte via de Griekse koloniën in het zuiden kennis met dit helmtype, dat bijzonder is. Soldaten kregen er namelijk meer ruimte voor hun gezicht en oren in dan voorheen. Nu blijkt dat het hoofddeksel nog specialer is dan gedacht. Het kan verzilverd zijn geweest. De helm komt uit een Etruskisch graf, waar hij misschien als oorlogsbuit in is beland. Het museum kocht het antieke stuk in 1982 en restaureerde het in de jaren daarna. Om de invloed hiervan te bepalen onderzocht Elisabeth Kuiper, restaurator in opleiding aan de Universiteit van Amsterdam, de helm samen met specialisten van de Rijksdienst voor het Cultureel Erfgoed. Zij analyseerden een fragment met een energie-dispersieve röntgenspectrometer in een scanning elektronenmicroscop. Maar wat bleek? Op de dwarsdoorsnede zijn verrassend genoeg zilverchloridedeeltjes in een tinrijke omgeving te zien. Deze vondst vormt een sterke aanwijzing dat er op de bronzen helm oorspronkelijk een laagje bladzilver zat, wellicht op tinsoldeer. Dankzij het onderzoek weten we nu dat de helm niet alleen van een uniek type is, maar waarschijnlijk ook nog eens een spectaculair aanzien had. ☒

INEKE JOOSTEN, *specialist conservering en restauratie bij de Rijksdienst voor het Cultureel Erfgoed, i.joosten@cultureelerfgoed.nl.*



Karel Appels Paaskerk-ramen hersteld

De schepping herschapen

Met houtlijm, stukken gekleurd glas en Oost-Indische inkt creëerde Karel Appel in 1958 zes ramen voor de Paaskerk in Zaandam. Ze beelden het scheppingsverhaal uit. Het was een hele klus om het kunstwerk te restaureren. SIMONE VERMAAT

Het was Karel Sijmons' eigen keuze om de destijds controversiële kunstenaar Karel Appel te vragen mee te werken aan zijn totaalontwerp. De Paaskerk in Zaandam is belangrijk in het oeuvre van architect Sijmons, een van de vernieuwers van de naoorlogse protestantse-kerkbouw. Het gebouw uit 1958 wordt geroemd om de ingenieuze indeling en inrichting van de kerkzaal en werd in 2010 aangewezen als rijksmonument. De structuur van de zaal wordt grotendeels bepaald door de vorm van het geknikte dak. Het laagste deel van het plafond bevindt zich boven de avondmaals-tafel. Dit benadrukt op dramatische wijze het liturgische centrum. Doordat gebouw, meubilair, orgel en kunst volledig op elkaar zijn afgestemd is dit een echt gesamt-kunstwerk. Een belangrijk onderdeel daarvan vormen de zes ramen die zich in een strook direct onder de daklijst bevinden. Met Oost-Indische inkt en gelijmde fragmenten gekleurd glas maakte Appel hierop in zijn bekende, wilde Cobra-stijl een expressieve voorstelling van het scheppingsverhaal uit de Bijbel. Elk raam verbeeldt een dag uit het verhaal. Op het eerste raam

creëert God dag en nacht, op het tweede het hemelgewelf, op het derde aarde en zee, op het vierde zon, maan en sterren, op het vijfde vissen en vogels en tot slot op het zesde raam Adam en Eva. De langwerpige ramen functioneren als een transparante drager, waardoor vanuit de kerkzaal beschouwd onze Hollandse luchten onderdeel zijn van de composities. De zevende dag, de rustdag, ontbreekt bewust in de vensters. De zevende dag is de kerk zelf. Na de inwijding trokken de hypermoderne kerk en zijn ramen veel aandacht, al was deze lang niet altijd positief. Waren dat nou vogels? Waren dat vissen? Waren dat Adam en Eva? Veel kerkgangers keken met verbazing en afkeuring naar de woeste, kinderlijke vormen op de ramen.

Glasappliqué

De scheppingsramen van Appel vormen een van de vroegste toepassingen van de glasappliqué-techniek in Nederland. Tijdens de wederopbouwperiode ontwikkelden kunstenaars als Joop van den Broek, Lex Horn en Karel Appel deze glas-op-glasverlijming tot hoog niveau. Maar in 1958 was er nog weinig ervaring met nieuwe synthetische lijmsorten. Al vrij snel na het voltooiën van de Paaskerk bleek dat de net aangebrachte schepping los begon te laten. De eerste glasfragmenten vielen naar beneden. En het verval van de schepping ging onverbiddeijk door.

In 2007 constateerde glasrestaurator Lisy Biçaçi dat de conditie van de ramen zorgwekkend was. Ongeveer een kwart van de fragmenten was in de loop der jaren losgeraakt. Sommige daarvan werden teruggelijmd, andere zijn apart bewaard en de overige scherven ontbreken. Andere stukken waren verkleurd, de lijm was broos geworden en een deel van het glas was aangetast en vertoebeld. Ook de inkt was grotendeels verdwenen. De kozijnen waren verrot en drie ramen vertoonden grote barsten. Van de oorspronkelijke en inmiddels door bijna iedereen gewaardeerde grandeur van het kunstwerk was weinig meer over. Restauratie leek onbegonnen werk en het kerkbestuur wilde de ramen vervangen. Maar Biçaçi en de Rijksdienst voor het Cultureel Erfgoed wezen het bestuur op het grote cultuurhistorische belang van Appels schepping, zodat de kerk er toch voor koos de zes treurige ramen te restaureren.

Diepgaand

Voor Biçaçi was dit het begin van een veel groter onderzoek. Glas-op-glasverlijming in een architectonische context bleek nog

Het raam met vissen en vogels na de restauratie





De herstelde stukken glas worden op nieuwe glasplaten gelijmd



De teruggeplaatste ramen worden schoongemaakt

Het verval van de schepping ging onverbidde-lijk door

niet diepgaand te zijn onderzocht. Daarom startte Biçaçi zelf een promotieonderzoek bij de Technische Universiteit Delft. Tot nu toe heeft zij in 69 Nederlandse steden 172 glasappliqué-ramen achterhaald, de meeste uit de wederopbouw. Vijftig locaties bestudeerde ze uitvoerig. Ruim de helft hiervan is in slechte conditie. Niet allemaal zijn ze te redden.

De mate van verval en de opbouw van het kunstwerk bepalen of een restauratie technisch haalbaar is. Daarom benadrukt Biçaçi het belang van inventariseren, documenteren en waarderen van glasappliqué-ramen. Gelukkig konden Karel Appels scheppingsramen wel hersteld worden. En natuurlijk speelt ook het financiële aspect een rol. De provincie Noord-Holland stelde een subsidie van € 43.750 beschikbaar, de helft van de begrote kosten. De andere helft bracht de kerk zelf bijeen. Maar de restauratie van het scheppingsverhaal was niet eenvoudig.

Flinterdun

Eerst zijn de vier meter dertig lange ramen één op één gedocumenteerd op transparante folie en uitvoerig gefotografeerd. Begin 2013 arriveerde de schepping gedemonteerd in het restauratie-atelier van Biçaçi in Amsterdam. Alleen al het losmaken van de glasfragmenten die nog wel vastzaten, bleek ingewikkeld, want ze zijn flinterdun, variërend van anderhalf tot twee millimeter. Ook werd duidelijk dat er verschillende typen lijm zijn gebruikt. In 1958

was dat houtlijm. En een aantal losgeraakte delen is in de loop der tijd vastgemaakt met siliconenkit. Elke soort lijm vereist een eigen oplosmiddel.

Voor de restauratie is ieder glasfragment met een met oplosmiddel doordrenkte tissue bedekt en daarna met folie hermetisch afgesloten om snelle verdamping tegen te gaan. Daarna maakten Biçaçi en haar collega-restaurator Cock Tesselaar de bijna tweeduizend stukken met een haarfijn veerstaal los en vervolgens schoon. Alle delen die oorspronkelijk met Oost-Indische inkt gekleurd waren, voorzagen zij opnieuw van een zwarte laag, ditmaal in een duurzame grisaille-techniek. Ontbrekende fragmenten, ongeveer vijftig, hebben ze aangevuld. Daarna begon de tweede fase van de restauratie, het vastlijmen van de originele stukken op een nieuwe drager van isolatieglas dat ultraviolet licht weert. Het team was daar ruim zes weken mee bezig en had er 38 kilo lijm voor nodig. Na drie jaar afwezigheid zijn de ramen dit voorjaar teruggeplaatst in de Paaskerk. Appels verbeelding van de schepping is herschapen. Op 10 september, tijdens Open Monumentendag, zullen de ramen officieel worden onthuld. ❏

Simone Vermaat is conservator bij de Rijksdienst voor het Cultureel Erfgoed, s.vermaat@cultureelerfgoed.nl.

Voor dit artikel is gebruikgemaakt van de onderzoeksgegevens van Lisy Biçaçi. Nadere informatie: www.glassappliqueresearch.com.





RIJKSMONUMENTEN EN DE ERFGOEDWET

Rijksdienst voor het Cultureel Erfgoed, Amersfoort, 8 pag., gratis te verkrijgen via info@cultureelerfgoed.nl en gratis download via www.cultureelerfgoed.nl

Nederland heeft een rijk monumentenbestand, met eigenaren die trots zijn op hun bezit. Hoe we met de rijksmonumenten omgaan, is vastgelegd in de *Erfgoedwet*, die op 1 juli in werking is getreden. Deze brochure belicht onder meer het aanwijzen, registreren en onderhouden ervan. Ook is er een passage opgenomen over meubels, kunstvoorwerpen en andere roerende zaken die een waardevol geheel vormen met de vaste elementen van een monumentaal interieur.



PROFESSIONELE ARCHEOLOGIE EN DE ERFGOEDWET

Rijksdienst voor het Cultureel Erfgoed, Amersfoort, 8 pag., gratis te verkrijgen via info@cultureelerfgoed.nl en gratis download via www.cultureelerfgoed.nl

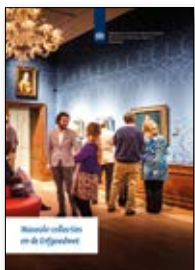
In de nieuwe *Erfgoedwet* is verwoord hoe we in Nederland met archeologische resten omspringen. Deze brochure gaat voornamelijk in op het certificeren van opgravende organisaties. Sinds 1 juli mogen alleen gecertificeerde bedrijven en instellingen archeologische opgravingen verrichten. Bovendien vermeldt de brochure waarom de wettelijke formuleringen over het verwijderen van overblijfselen van oude schepen onder water aangescherpt zijn.



VRIJWILLIGERS IN DE ARCHEOLOGIE EN DE ERFGOEDWET

Rijksdienst voor het Cultureel Erfgoed, Amersfoort, 8 pag., gratis te verkrijgen via info@cultureelerfgoed.nl en gratis download via www.cultureelerfgoed.nl

Deze brochure gaat dieper in op de archeologische activiteiten van vrijwilligers en detector-amateurs naar aanleiding van de zojuist ingevoerde *Erfgoedwet*. Het zou te veel vergen van verenigingen van vrijwilligers om aan de professionele standaarden te voldoen die nodig zijn om een certificaat te behalen voor het doen van opgravingen. In de brochure staat hoe zij ongecertificeerd kunnen opgraven. Iets soortgelijks geldt voor amateurs met een metaaldetector.



MUSEALE COLLECTIES EN DE ERFGOEDWET

Rijksdienst voor het Cultureel Erfgoed, Amersfoort, 12 pag., gratis te verkrijgen via info@cultureelerfgoed.nl en gratis download via www.cultureelerfgoed.nl

Ook hoe we in Nederland met museale collecties omgaan, is vastgelegd in de *Erfgoedwet*. Deze brochure belicht onder meer het beschermen, overdragen, uitvoeren, beheren en financieren van roerend cultureel erfgoed. Zo voorkomt een aanwijzing als beschermd erfgoed dat belangrijke cultuurgooederen in particulier bezit voor Nederland verloren gaan.

HISTORISCHE SERRES EN VERANDA'S

Rijksdienst voor het Cultureel Erfgoed, Amersfoort, 8 pag., gratis download via www.cultureelerfgoed.nl

Een historische serre of veranda is een waardevol bezit. Het is belangrijk deze aangename aanbouwen in goede staat te houden, want hun onderdelen zijn vaak kwetsbaar en onderhoudsgevoelig. De brochure schetst de achtergronden, zodat deze kennis kan helpen bij het bepalen van de cultuurhistorische waarde van een serre of veranda, en bij het behoud en herstel ervan.



HISTORISCHE HERTENKAMPEN

Rijksdienst voor het Cultureel Erfgoed, Amersfoort, 9 pag., gratis download via www.cultureelerfgoed.nl

Hertenkampen vormen waardevolle stukken historisch groen, waar veel bezoekers een aangename tijd doorbrengen. Ze worden echter steeds vaker door bezuinigingen in hun voortbestaan bedreigd. Deze brochure gaat over de achtergronden van hertenkampen. Sinds wanneer bestaan ze? Hoe ziet de historische omheining eruit? En hoe zit het met de hertenhuisjes?



TIJDSCHRIFT VOOR HISTORISCHE GEOGRAFIE

Verloren, Hilversum, 64 pag., 4 x per jaar, introductie-abonnement € 20,-, studenten € 15,-, instellingen € 48,-, bestel@verloren.nl

Het *Tijdschrift voor Historische Geografie* is een nieuw vakblad over de geschiedenis van het Nederlandse cultuurlandschap. Het tijdschrift, op klein formaat, biedt een podium aan zowel jonge als ervaren auteurs die onderzoek doen naar de historische ruimtelijke ontwikkeling van stad en land. Namens de Rijksdienst voor het Cultureel Erfgoed maken de specialisten Jaap Evert Abrahamse, Henk Baas en Menne Kosian deel uit van de redactie.



DE DELTAWERKEN

Marinke Steenhuis en Lara Voerman, Rijksdienst voor het Cultureel Erfgoed, Amersfoort & Nai010, Rotterdam, 224 pag., gebonden, € 44,95, ISBN 978 94 6208 272 4

Om de kwetsbare Hollandse delta tegen stormvloed te beschermen zijn er na de watersnoodramp van 1953 veertien dammen en andere waterkeringen gebouwd. Deze Deltawerken sluiten permanent of slechts in geval van nood brede, diepe zeegaten af. De eerste is de Algerakering uit 1958, met twee schuiven, die met dreigende storm naar beneden gaan. De laatste is de Maeslantkering uit 1997. Die bestaat uit twee reuzedeuren, die rond de grootste kogelgewrichten ter wereld scharnieren. Nu de verandering van het klimaat noopt tot nieuwe ingrepen houden de auteurs in dit boek de kwaliteit van alle veertien werken tegen het licht.



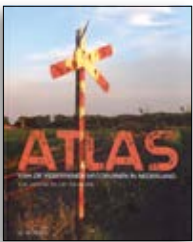


VUURSTEEN VERZAMELD

Over het zoeken en onderzoeken van steentijd-vondsten en -vindplaatsen

Eveline Altena, Luc Amkreutz e.a., *Nederlandse Archeologische Rapporten 50*, Rijksdienst voor het Cultureel Erfgoed, Amersfoort, 520 pag., gebonden, € 47,50, ISBN 978 90 5799 250 6, www.spa-uitgevers.nl

Maar liefst vijftigduizend generaties hanteerden stenen vuistbijlen. Die bleven al die jaren nagenoeg onveranderd. Voorwaar een succesvol ontwerp dus. In dit boek gaat een grote groep auteurs in negentig korte hoofdstukken dieper in op vuurstenen gebruiksvoorwerpen uit de steentijd. De deskundigen analyseren ze per periode of per cultuur en schenken aandacht aan het verzamelen, dateren en tekenen van de werktuigen.



ATLAS VAN DE VERDWENEN SPOORLIJNEN IN NEDERLAND

Michiel ten Broek en Victor Lansink, *Wbooks*, Zwolle, 208 pag., gebonden, € 34,95, ISBN 978 94 625 8138 8

Waar zijn de Kippenlijn en de Kersenlijn gebleven? En de Vislijn en de Halvezolenlijn? Het Olielijntje? De IJzeren Rijn? Tien jaar lang trokken een archiefbeheerder en een specialist railverkeerstechneek door Nederland. Ze letten op vergeten hectometerpalen in de bosjes. Op ingravingen in heuvels. Op veel te zware landhoofden onder bescheiden voetgangerbruggetjes. En op verdachte dijken, geflankeerd door greppels. Hier hebben tot voor kort spoorwegen gelopen. De twee kenners brachten de sporen van 29 afgebroken sporen in beeld. Elke kilometer staat er langs zo'n treintracé een woning waar oorspronkelijk een baan-, overweg- of brugwachter met zijn gezin in woonde. Ook oude stations hebben nu een nieuwe functie. In de jaren dertig sloten veel spoorlijnen, omdat er steeds meer autobussen en vrachtwagens kwamen. De onderbouw van die sporen is toen vaak benut om een weg op aan te leggen. En in de jaren zeventig werden rails weggehaald, omdat er na het sluiten van de Limburgse mijnen geen kolen meer vervoerd werden. Op die tracés liggen nu meestal fietspaden.



TUINHUIZEN IN FRYSLÂN

Theekoepels en priëlen

Rudolf J. Wielinga, *Friese Pers Boekery*, Leeuwarden, 160 pag., gebonden, € 24,95, ISBN 978 90 330 0424 7

Architect Wielinga beschrijft theekoepels en priëlen in de tuinen van voornamen huizen in Friesland, ook als die inmiddels afgebroken zijn. Die uit de achttiende eeuw zijn meestal uit baksteen opgetrokken en die uit de negentiende eeuw uit hout. ☒

DIRK SNOODIJK, *eindredacteur bij de Rijksdienst voor het Cultureel Erfgoed*, d.snoodijk@cultureelerfgoed.nl. *Tenzij anders vermeld zijn alle boeken verkrijgbaar via de boekhandel. Zie voor meer publicaties van de Rijksdienst voor het Cultureel Erfgoed www.cultureelerfgoed.nl.*

Tijdschrift van de Rijksdienst voor het Cultureel Erfgoed

Verschijnt drie maal per jaar.

Jaargang 8, nummer 3, september 2016

Eindredactie Dirk Snoodijk

Redactie Paul Schaap en Cees van 't Veen

Redactieraad Ruben Abeling, Mieke van Bers, Peter Don, Marije de Heer Kloots, Menno van der Heiden, Geertje Huisman, Esther Jansma, Daphne Nieuwenhuijse, Ben Kooij, Birgit Reissland, Kris Roderburg, José Schreurs, Jinna Smit, Marike Snoek, Benno van Tilburg en Huub van de Ven
Teksten Vrijwel alle artikelen zijn geschreven door medewerkers van de Rijksdienst voor het Cultureel Erfgoed
Afbeeldingen Rijksdienst voor het Cultureel Erfgoed (Arjan Bronkhorst pag. 18, Jan Dorresteyn 9, Ineke Joosten 31, Jan-Willem de Kort 2 & 13, Tim Koster 10, Wendy Oakes 10, 11, 22 & 23, Kris Roderburg 24, Ruben Schipper 15 & 36, Niels Steensma 31, Jos Stöver 2, 26 & 27, Margareta Svensson 1, 2, 4, 5, 6 & 7, Coen Temminck Groll 8, Liesbeth Theunissen 30, Marie Cécile Thijs 2 en Ton van der Wal 3), tenzij anders vermeld

Vormgeving uNiek-Design, Almere

Druk Xerox/OBT, Den Haag

Aan deze uitgave kunnen geen rechten worden ontleend. ISSN 1878-7827

Gratis abonnement op het Tijdschrift van de Rijksdienst voor het Cultureel Erfgoed: info@cultureelerfgoed.nl of 033 - 421 7 456. De InfoDesk is er ook voor adreswijzigingen, bestellingen van meerdere exemplaren en al uw vakinhoudelijke vragen.

Rijksdienst voor het Cultureel Erfgoed

Smallepad 5 | 3811 MG Amersfoort

Postbus 1600 | 3800 BP Amersfoort

033 - 421 7 421 | fax 033 - 421 7 799

info@cultureelerfgoed.nl

www.cultureelerfgoed.nl (met routebeschrijving)

Archief, bibliotheek en collecties

Open ma t/m vr 9-17 uur

bibliotheek@cultureelerfgoed.nl

Vestiging Lelystad

Oostvaardersdijk 01-04 | 8244 PA Lelystad

Vestiging Amsterdam

Hobbemastraat 22 | 1071 ZC Amsterdam

Vestiging Rijswijk

Visseringlaan 3 | 2288 ER Rijswijk

De Rijksdienst voor het Cultureel Erfgoed adviseert en inspireert bij het behoud, de duurzame ontwikkeling en de toegankelijkheid van het meest waardevolle erfgoed van Nederland. Op het gebied van monumentenzorg, archeologie, historisch landschap en museale collecties voert de Rijksdienst de wet- en regelgeving uit.



Het Tijdschrift van de Rijksdienst voor het Cultureel Erfgoed is gedrukt op PEFC-gecertificeerd papier. Het hout dat dient als grondstof voor het papier komt uit verantwoord beheerde bossen. Het blad is gedrukt onder certificering van de Stichting Interne Milieuzorg. De biofolie waar het in wordt verstuurd is biologisch afbreekbaar.

VOOR BELANGRIJK BEZOEK

De steenrijke Willem Barnaart gebruikte zijn Etrurische Kamer alleen als er belangrijk bezoek kwam. De versieringen van de kamer zijn geïnspireerd op archeologische vondsten uit de achttiende eeuw in Italië, in het oude Etrurië, het land van de Etrusken. Omdat het het mooiste en modernste huis van Haarlem was, mocht Barnaart hier in 1807 koning Lodewijk Napoleon ontvangen toen die de stad bezocht. Het huis, dat van gevel tot gordijn ontwor-

pen is door de toparchitect Abraham van der Hart, was toen net klaar. Het complete interieur was uitgevoerd volgens de laatste mode, de zogenaamde empirestijl. Daarvan is veel bewaard gebleven, waardoor Huis Barnaart tegenwoordig misschien wel het mooiste en best bewaarde empire-interieur van Nederland heeft. Toch liet het gebruik door de eeuwen heen zijn sporen achter en zijn er ook onderdelen veranderd en verdwenen. Erfgoed-vereniging Hendrick de Keyser kocht het rijksmonument in 2002. Na zeer uitgebreid onderzoek in archieven en in het huis zelf restaureerde de vereniging vorig en dit jaar het interieur. De Rijksdienst voor het Cultureel Erfgoed

gaf advies over de aanpak en de restauratiekeuzes. In oude rekeningen was gevonden dat de wanden van de Etrurische Kamer oorspronkelijk voorzien waren van een stoffen bespanning met blauwe draperieën. Bij de restauratie is deze stoffering teruggebracht. Nu heeft de kamer weer de allure waarmee Barnaart zijn bezoek imponeerde. Zoals dat nu ook weer gebeurt, want Hendrick de Keyser verhuurt Huis Barnaart voor bijzondere ontvangsten met belangrijk bezoek. ✕

HILDE VAN MEETEREN, *adviseur architectuurhistorie bij de Rijksdienst voor het Cultureel Erfgoed, h.van.meeteren@cultureelerfgoed.nl.*



FOTO HENDRICK DE KEYSER

2015: Voor de restauratie was de Etrurische Kamer van Huis Barnaart mooi, maar niet zoals hij was

2016: Met de wandbespanning en de draperieën heeft de kamer zijn originele allure terug



NA