

H+N+

S+ +

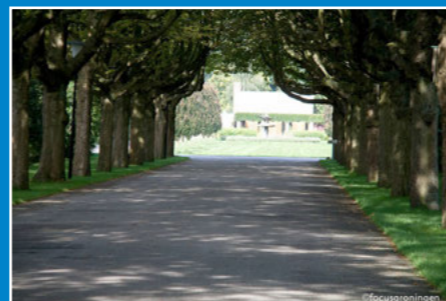
STEEN
HUIS
MEURS

ONDERZOEK NAORLOGS GROEN
- EEN NIEUWE TIJDSLAAAG -

APELDOORN

WOONWIJK KERSCHOTEN

'FABULEUZE GROENSTRUCTUUR DIE AANPASSING BEHOEFT
AAN DE VERJONGING VAN DE WIJK'



SteenhuisMeurs
Cultuurhistorie &
onderzoek

CASUS KERSCHOTEN - EINDRAPPORTAGE (1/6)

H+N+S
Landschapsarchitecten

1.

APELDOORN – WOONWIJK KERSCHOTEN

'FABULEUZE GROENSTRUCTUUR DIE AANPASSING BEHOEFT AAN DE VERJONGING VAN DE WIJK'

2.

GRONINGEN – WOONWIJK DE WIJERT

'EEN MONUMENTAAL PARK OMRINGD DOOR PARKEERDRUK EN WINKELUITBREIDING'

3.

GRONINGEN – BEGRAAFPLAATS SELWERDERHOF

'NIEUW PROGRAMMA EN KANSEN VOOR EEN TE GROOT ONTWERPEN JAS'

4.

UTRECHT – PARK VECHTZOOM

'EEN GOUDEN KANS VOOR EEN PARK ALS SCHAKEL TUSSEN WIJKEN IN EEN VERHAAL VAN VIER EEUWEN'

5.

DEN HAAG – RECREATIEGEBIED MADESTEIN

'STADSPARK OF PERIFERIE: WAT WIL MADESTEIN ZIJN IN GROOT-DEN HAAG?'

6.

DEN HAAG – WOONWIJK NIEUW WALDECK

'HERSTEL VAN SAMENHANG IN DE CHAOS ALS GEVOLG VAN DE GOEDE BEDOELINGEN VAN DE
KLEINSCHALIGHEID'

H+N+

S+ +



INHOUD

> SAMENVATTING 'EEN NIEUWE TIJDSLAAG'	4	BRONVERMELDING	38
1. INLEIDING - AANLEIDING EN VRAAG	8	COLOFON	39
2. KADER: METHODIEK EN AANPAK	10		
3. HISTORISCHE ANALYSE	12		
3.1 Cultuurhistorisch beeldverhaal	12		
3.2 Thema's	17		
4. HUIDIGE SITUATIE EN OPGAVE	25		
5. ONTWERPVERKENNINGEN	27		
6. CONCLUSIES & AANBEVELINGEN	37		

SteenhuisMeurs
Cultuurhistorie &
onderzoek

H+N+S
Landschapsarchitecten

DE VOLGENDE TIJDLAAG - ZES NAOORLOGSE GROENE RUIMTES ONDERZOCHT OP HUN POTENTIES VOOR DE TOEKOMST

1.

APELDOORN – WOONWIJK KERSCHOTEN

‘Fabuleuze groenstructuur die aanpassing behoeft aan de verjonging van de wijk’

2.

GRONINGEN – WOONWIJK DE WIJERT

‘Een monumentaal park omringd door parkeerdruk en winkeluitbreiding’

3.

GRONINGEN – BEGRAAFPLAATS SELWERDERHOF

‘Nieuw programma en kansen voor een te groot ontworpen jas’

4.

UTRECHT – PARK VECHTZOOM

‘Een gouden kans voor een park als schakel tussen wijken in een verhaal van vier eeuwen’

5.

DEN HAAG – RECREATIEGEBIED MADESTEIN

‘Stadspark of periferie: wat wil Madestein zijn in groot-Den Haag?’

6.

DEN HAAG – WOONWIJK NIEUW WALDECK

‘Herstel van samenhang in de chaos als gevolg van de goede bedoelingen van de kleinschaligheid’

> Voor u ligt het verkennend onderzoeksrapport over één van bovenstaande naoorlogse groene ruimtes. De rapporten zijn het resultaat van een interdisciplinaire samenwerking van de cultuurhistorici van SteenhuisMeurs en de landschapsarchitecten van H+N+S die op eigen initiatief de Rijksdienst voor het Cultureel Erfgoed (RCE) en de betrokken gemeenten hebben benaderd.

Wat hebben deze 6 groene gebieden met elkaar gemeen? Ze zijn alle zes ontworpen na 1945, met dat specifieke naoorlogse elan dat de grote opgaven van toen kenmerkte – de één wel wat beter dan de ander. En ze staan stuk voor stuk voor een transformatieopgave, zonder dat er veel bekend is over de ontwerpgeschiedenis en de huidige landschappelijke kwaliteiten. Inmiddels zijn de bomen groot, de huizen klein en is de samenleving veranderd. Wat kunnen we leren van een historische en ruimtelijke analyse van deze groene ruimtes? Functioneren ze nog zoals ze ooit bedoeld waren, of bieden ze mogelijkheden voor nieuwe soorten gebruik? Met welk idioom zijn ze ontworpen, en hoe kunnen we dat idioom gebruiken voor toekomstige veranderingen?

In zes boekjes vertellen we hun verhaal, analyseren we hun huidige conditie en trekken lessen voor toekomstige profilering, beheer en transformaties. In nauwe samenwerking met de betrokken gemeenten hebben we in het afgelopen jaar een fascinerende reis gemaakt door de gebieden, archieven en analysesessies. De boekjes zijn vooral agenderend bedoeld, we hebben niet de pretentie hiermee uitputtend te zijn geweest in onderzoek- en visievorming: het betreft verkenningen. Het laatste woord is hiermee over geen van de 6 groene ruimtes gezegd.

> Vier vragen stonden ons in het onderzoek naar de 6 cases steeds voor ogen:

1. ‘de intentie’: wat was er bedacht; het oorspronkelijke plan.
2. ‘de erfenis’: wat is er daadwerkelijk gerealiseerd: de uitgangssituatie.
3. ‘het restant’ of ‘de sporen’: wat is hier nu nog werkelijk van over?
4. ‘de actualiteit’: wat speelt er nu aan ontwikkelingen/gebiedsdynamiek?

> Uit het onderzoek naar de zes cases is de volgende methodiek naar voren gekomen

1. Wees je bewust van de motieven en ontwerpoverwegingen van toen, verdiep je in het idioom waarmee het ontwerp destijds is gemaakt.

De samenleving van de jaren '50-'80 was een andere dan we nu kennen. Maar toch: ga naar het archief (soms ligt materiaal bij het gemeentearchief, soms bij ambtelijke diensten, bij mensen thuis of bij provincie; goed archiefonderzoek is een specialisme). Het naoorlogse groen is veelal uiterst zorgvuldig ontworpen. Interview ontwerpers, beheerders en bewoners van het eerste uur, schrijf en verbeeld het verhaal van het gebied en kom tot de samenstelling van een toolbox met ontwerpingredienten. Verbeeld deze toolbox ook ruimtelijk en illustreer met foto's.

2. Analyseer in het veld hoe het ontwerp er nu bij ligt (latere toevoegingen/wijzigingen) kijk vanuit verschillende invalshoeken.

Dat betekent: presenteer de motieven en ontwerpoverwegingen die uit het historisch onderzoek naar voren zijn gekomen en ga aansluitend op excursie, met ambtenaren van stedenbouw en landschap, van beheer en buurtondersteuning, wijkwerk en welzijn zodat er zoveel mogelijk cross-overs in de waarneming plaatsvinden. Vraag zo mogelijk de oorspronkelijke ontwerpers mee. Spreek met bewoners(organisaties). Is er teveel groen? Is het 'groene soep', betekenisloos? Is er te weinig programma? Of juist teveel? Is de groene ruimte verrommeld? Wat is er nog herkenbaar van sortiment? Hoe wordt het gebruikt, wat wordt gemist? Maak een verslag/diagnose van deze wandeling.

3. Bepaal het laadvermogen van de groene ruimte; wat zijn de sublieme lange lijnen en ruimtes in het gebied, unieke plekken (ook in samenhang met de bebouwing).

Vanuit veranderende tijd, veranderde behoeftes heeft het veelal geen zin om de plek exact volgens het oude plan in oude situatie terug te brengen. Het oude plan hoeft niet heilig verklaard te worden. Tegelijkertijd is het van groot belang om het kind niet met het badwater weg te gooien. Dit gebeurt in de praktijk, ondanks goede bedoelingen, heel regelmatig. In een interdisciplinaire workshop kunnen de unieke ruimtelijke en beplantingswaarden worden vastgesteld, op kaart gezet en in tekst toegelicht. Dit biedt een kader bij toekomstige ontwerpen.

4. Vraag je af: wat vraagt de samenleving in termen van gebruik en nieuw programma? En past dit nog op de betreffende locatie en bij de oorspronkelijke ontwerpvisie? Spreekt het ontwerp, het programma en de inrichting de oorspronkelijke doelgroep nog wel aan? Bestaat de oorspronkelijke doelgroep überhaupt nog?

Vaak is de actieradius en het welvaartspeil van mensen vergroot. De recreant van het Haagse Madestein bijvoorbeeld gaat niet met de fiets of brommer naar de plas maar met de auto naar Noordzeestrand of Groene Hart! Welke vragen uit de steeds stedelijker wordende samenleving kunnen deze naoorlogse groene ruimte opnieuw betekenis geven? Van stadsboerderij tot herbestemming, van flexwerken tot buurtborrels, van short stay tot mobiele hotelkamers, stel je op de hoogte van de wensen die in de stad leven. Zet de inpassing van de nieuwe behoeftes telkens naast het idioom en de toolbox en het laadvermogen van het oorspronkelijk ontwerp.

5. Vraag je af: wat vraagt de samenleving in termen van duurzaamheid en beheer?

Wat ook veranderd is, is de aandacht voor de klimaatbestendige stad, waterberging, ecologie – dit soort eisen zijn vaak niet in het naoorlogs groen geïntegreerd. Inpassing hiervan vraagt om een visie, zeker omdat natuurvriendelijke oevers of pseudo natuurlijke eco-poelen zich doorgaans slecht verhouden met de strakke lijnen van de naoorlogse parkentraditie. Hier moet aan ontworpen worden! Met andere woorden: hoe krijg je het passend binnen het idioom en het laadvermogen?

Gebruik voorgaande stappen om tot een visie en herprogrammering van het ontwerp te komen; inhoudelijk gemotiveerd, analytisch gefundeerd op het ontwerp-idioom en bewust van toekomstige trends en ontwikkelingen.

Het onderzoek werd uitgevoerd in samenwerking met de RCE en de gemeenten Apeldoorn, Groningen, Den Haag en Utrecht. Het is gefinancierd door het Stimuleringsfonds voor de Creatieve Industrie, RCE, gemeenten en de beide bureaus.

> *Marinke Steenhuis, Hank van Tilborg, Joost Emmerik en Marieke Brouwer-te Molder (SteenhuisMeurs & H+N+S Landschapsarchitecten)*

+

+

CENTRAAL IN DE WIJK LIGT
EEN GROTE GROENSTROOK DIE
ONDANKS DE GROTE BETEKENIS
VOOR DE WIJK GEEN NAAM HEEFT

+

+

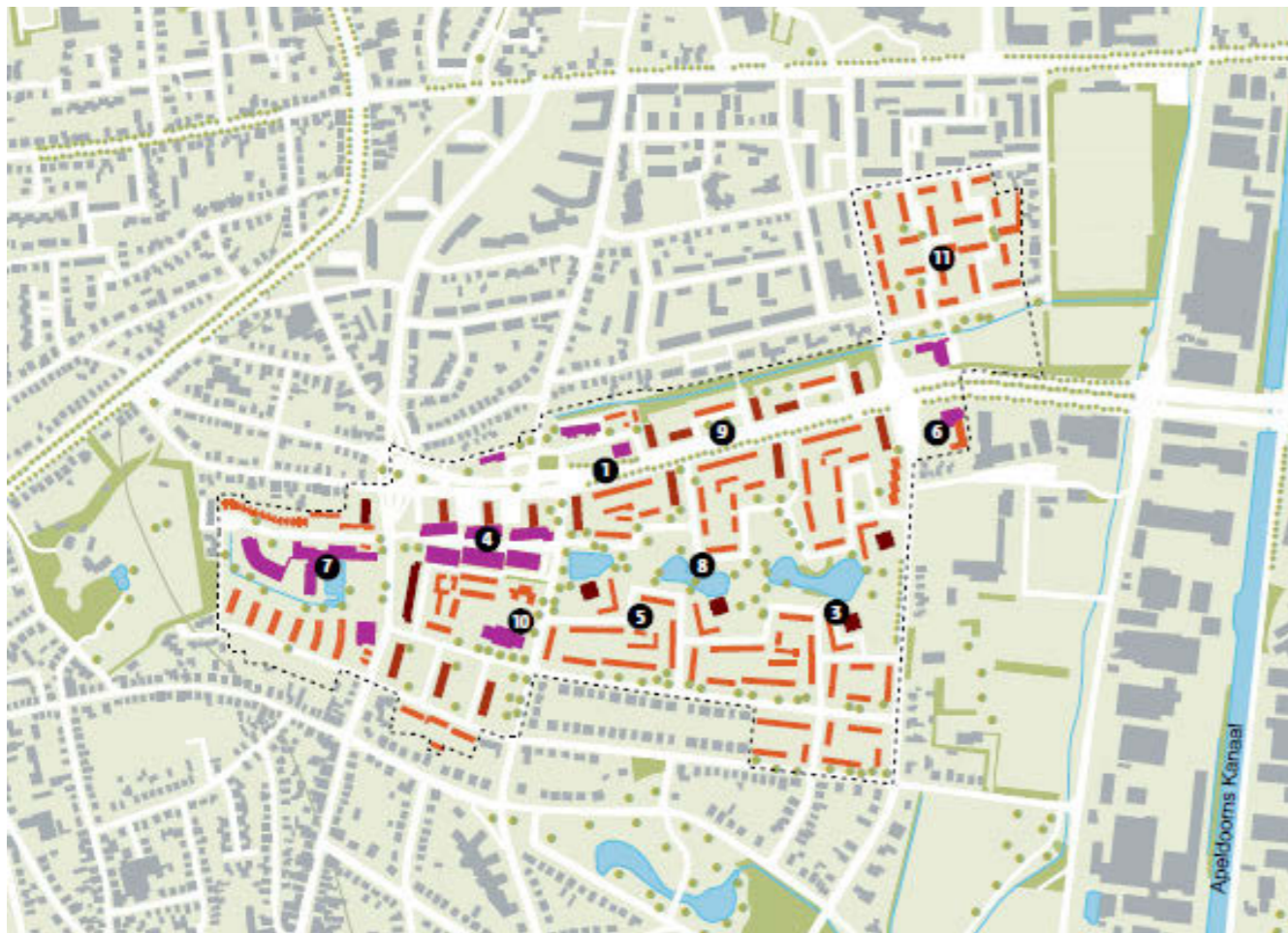
CASE PARK KERSCHOTEN

Hoe kon Apeldoorn na de Tweede Wereldoorlog in korte tijd uitgroeien van een dorp tot een moderne stad? Onder leiding van burgemeester A.L. Des Tombe (1946-1972) wierp deze gemeente op de Veluwe zich begin jaren vijftig op als 'tweede schrijftafel van de Randstad' voor de decentrale vestiging van industrie en kantoren uit het westen van het land. Des Tombe had al vroeg in zijn loopbaan, aan het begin van de jaren dertig, ervaren hoe groot de kracht van een visionair ruimtelijk beleid kon zijn. Hij maakte als ambtenaar van de gemeente Maartensdijk en Zuylen mee hoe de nestor van de Nederlandse stedenbouw, ir. P. Verhagen (1882-1950) een gewestelijk plan opstelde voor de Utrechtse Heuvelrug. In de grote groeispurt die Apeldoorn in de periode van de wederopbouw te wachten stond, was Des Tombe de man die én het moderne én het eigene van Apeldoorn in een stedenbouwkundige visie liet samenbrengen – een visie die van Apeldoorn een luxe en gewild woonoord maakte.

Vanaf 1958 werd gebouwd aan Kerschoten, één van de eerste grote naoorlogse woonwijken van Apeldoorn. Het wigvormige terrein waarop de wijk verrees, wordt begrensd door buitenplaats Daendels en de Zwolseweg aan de westzijde, de Anklaarsweg in het noorden, een strook met sportvelden in het oosten en de Laan van Kerschoten aan de zuidrand. Centraal in de wijk ligt een grote groenstrook die – opvallend genoeg – ondanks de grote betekenis voor de wijk en haar bewoners geen naam heeft.

Kerschoten is in 2013 door de Rijksdienst voor het Cultureel Erfgoed aangewezen als één van de dertig wederopbouwgebieden van nationaal belang. Het wijkontwerp van architect en stedenbouwkundige Zuiderhoek is binnen zijn oeuvre de enige totale wijk die naar Scandinavisch voorbeeld is ontworpen.

Voor het onderzoek is gekeken naar de buurten die door de RCE zijn aangewezen als onderdeel van het wederopbouwgebied. Het gaat om de Edisonbuurt, de Veenkamp en de Appélwoningen. De zogenaamde Appélwoningen werden in 1964/1965 gebouwd ten behoeve van de doorstroming. Bewoners in goedkope huurhuizen werden verleid een duurdere woning met een extra verdieping te kopen, toentertijd een landelijk voorbeeld.



Begrenzing van de wijk Kerschoten die is aangewezen als wederopbouwgebied van nationaal belang in de Visie Erfgoed en Ruimte (bron: Atlas van de Wederopbouw)

1.0 INLEIDING

DE WEDEROPBOUWPERIODE

De wederopbouw was een periode van optimisme en modernisering. Nieuwe materialen en verkavelingspatronen deden hun intrede, evenals een nieuwe wijkopbouw met veel groen. Het motto van de stad werd licht, lucht en ruimte. Daarnaast kwamen er steeds meer auto's waar rekening mee gehouden moest worden in de plannen.

De bouw van deze uitbreidingswijken kwam na de oorlog op gang om het grote tekort aan woningen op te vangen. Kenmerkend is dat het vaak gaat om grootschalige uitbreidingen met seriematige of herhaalde bouwblokken: veel rijtjeswoningen en gestapelde meergezinswoningen. De wijken zijn ruim opgezet en hebben een groen karakter. Ze

kennen vaak eigen voorzieningen op loopafstand bij elkaar: winkels, scholen, kerken (voor elke zuil één) en centra voor gezondheidszorg. Dit in tegenstelling tot veel vooroorlogse buurten met gesloten bouwblokken in smalle straten met een winkeltje op de hoek en weinig groen.

SCANDINAVISCH VOORBEELD

De bijzonderheid van de wijk schuilt in de innovatieve kracht van de stedenbouwkundige opzet, met een sterke ruimtelijke compositie van verschillende woningtypen in het groen, naar Scandinavisch voorbeeld. In het ontwerp zien we de afwisseling van hogere solitaire woontorens,

middelhoogbouw en laagbouwvelden. In Kerschoten doordert één centraal parklandschap met drie vijvers de wijk en ademt de openbare ruimte en de parkaanleg een zekere luxe, door de schaal en maat en het sortimentsgebruik.

AANLEIDING EN VRAAG

De aanleiding voor deze studie is tweeledig. Ten eerste verdient de wijk onze aandacht, vanuit cultuurhistorisch, landschapsarchitectonisch en stedenbouwkundig perspectief, als bijzondere wijk. Kerschoten is door de Rijksdienst voor het Cultureel Erfgoed (RCE) aangemerkt als 1 van in totaal 30 wederopbouwgebieden uit de periode tussen 1940 en 1965. Deze gebieden geven met elkaar een goed beeld van hoe er toen gedacht, gebouwd en ingericht werd. De gebieden worden beschouwd als toonbeelden van de wederopbouw. Ze onderscheiden zich, vanwege de kwaliteit van de architectuur of als bijzonder voorbeeld van stedenbouw of landschapsinrichting.

De selectie als één van de 30 wederopbouwgebieden van nationaal belang zorgt in de eerste plaats vooral voor meer aandacht en waardering. Het Rijk heeft ervoor gekozen deze gebieden niet als rijksbeschermd gezichten aan te wijzen. De uitdaging voor de gemeente en haar bewoners is om een manier te vinden waarop nieuwe ontwikkelingen en behoud van het karakter van de wijk samen kunnen gaan. Deze studie biedt handvatten voor het beheer en aanpassen van de openbare ruimte.



De wijk Kerschoten en zijn omgeving

De vraag van de gemeente betreft de behoefte aan een analyse van de ontwerpprincipes achter de groenaanleg, zodat, wanneer zich veranderingen voordoen in beheer en gebruik, met (nieuwe) ruimtelijke ingrepen voorgebouwd kan worden op het oorspronkelijke ontwerpgrammatica (niet per definitie letterlijk, wel ‘in de geest van’).

Daarnaast speelt een concrete beheervraag gezien de teruglopende budgetten: waar of hoe kan een reductie van 10% beheerkosten (vertaald in 10% van het areaal heestervakken) gerealiseerd worden, zonder te tornen aan de ontwerpprincipes van de groenstructuur in de wijk.

LEESWIJZER

Deze studie geeft in een quickscan houvast voor beantwoording van de bovengenoemde vragen. Dit vindt plaats aan de hand van een korte historische verdieping (par. 3), beschrijving van de huidige situatie (par. 4) en een eerste ruimtelijke verkenning/quickscan naar kansen en oplossingen (par. 5). Het historisch onderzoek geeft een korte cultuurhistorische duiding van de groenstructuur en de openbare ruimte aan de hand van 5 ontwerpthema's: ‘continuïteit’, ‘een hybride plan’ ‘incompleet casco’, ‘groene kamers’ en ‘symboliek’. In de ruimtelijke verkenning wordt een aantal kansen en oplossingsrichtingen gepresenteerd, gevolgd door enkele conclusies en aanbevelingen (par. 6).

Dit geheel wordt voorafgegaan door een korte duiding van de werkmethode. Deze methode is in ontwikkeling en wordt mede verfijnd aan de hand van de ervaring in dit onderzoek en andere cases elders in Nederland. De voorliggende studie voor woonwijk Kerschoten is als case-study onderdeel van een reeks van 6 studies. De resultaten van dit bredere onderzoek worden in juni 2016 gepresenteerd tijdens een studiemiddag in Wageningen, gericht op de betrokken partijen.



Foto uit 1972 met zicht op Appélwoningen aan de Curiestraat, met op de voorgrond de beek (bron: archief CODA)

2.0 METHODIEK EN AANPAK

Voor een goede analyse van opgave en onderzoeksgebied stellen we een cyclische werkwijze voor (zie afbeelding ‘methodiek’). Deze werkwijze bestaat uit een snelle inventarisatieronde en een verdiepende ronde van analyse en ontwerp. In het kader van de voorliggende quick-scanstudie is alleen de eerste ronde doorlopen. Volgend op de onderzoeksresultaten kan vervolgens gericht nader onderzoek en verdere uitwerking verfijning plaatsvinden in een vervolgstap. Dit valt buiten de scope van dit onderzoeksrapport. Deze studie is een uitnodiging tot verdere verdieping en nader onderzoek, ook vanuit andere domeinen (bijv. de sociologie). En het nadenken over nieuw gebruik kan juist ook samen met de bewoners/gebruikers gedaan worden.

STAP 1A

De 1e stap in de werkwijze bestaat uit het maken van een goede beschrijving van de concrete vraag/kwestie. Wat is de precieze vraag, welke ambities zijn er, wat zijn de eventuele ruimtelijke consequenties en waar vinden die plaats?

STAP 1B

Maak daarna een inventarisatie van de opgave en het onderzoeksgebied. Wat was het idee achter de aanleg, hoe ligt het er nu bij? Kun je de logica achter het ontwerp op het spoor komen? Wat is er eigenlijk (nog meer) aan de hand? Probeer breder te kijken en zo verschillende aspecten van de opgave in beeld te krijgen: wat is de bestaande kwaliteit van het gebied e.o., waar liggen opgaves – en kansen – zowel in ruimtelijk opzicht, in cultuurhistorisch opzicht, in programmatisch opzicht, in beleidsmatig opzicht, in sociaal opzicht (actorenanalyse)? De manier om deze quick scan uit te voeren is: een locatiebezoek en een rondetafelgesprek met de belangrijkste actoren (lieftst niet alleen ambtelijk), archiefonderzoek en bureauonderzoek. Dit geeft in korte tijd diepgang – samen weet je meer! – op basis waarvan vervolgstappen bepaald kunnen worden.

Het resultaat van deze eerste ronde bestaat uit:

- een aangescherpte vraag;
- een globaal overzicht van ruimtelijke, historische, programma-tische en beleidsmatige kwaliteiten, kansen en opgaven;
- identificatie van een groep betrokken actoren/kernspelers.

STAP 2A

De tweede ronde in het cyclisch proces begint met het opstellen van een plan van aanpak voor het verdiepen van de analyse, daadwerkelijke participatie van verschillende actoren – in aanvulling op de al betrokken kernspelers – en het duiden van een oplossing (oplossingsrichting).

STAP 2B

Vervolgens wordt de quick scan uit de eerste, snel doorlopen ronde verdiept door aanvullend onderzoek. Let er daarbij op dat voldoende aandacht wordt besteed aan de verschillende aspecten van de opgave (*vooral niet te beperkt kijken dus, maar kies een voldoende brede scope, gericht op ‘(mee)koppelkansen’*):

RUIMTELIJKE CONTEXT

Maak een goede analyse van de huidige situatie. Wat is de stedenbouwkundige en landschappelijke opzet en de ruimtelijke context? Onderzoek de ruimtelijke samenhang intern en op een groter schaalniveau: Een opgave is meestal geen los incident maar ingebed in een grotere ruimtelijke structuur. De oplossing (of een meekoppelkans) ligt soms net om de hoek. *“Heeft u ook even uitgezoomd, breder gekeken?”*

CULTUURHISTORISCHE CONTEXT

Maak een analyse van de historische ontwikkeling van het onderzoeksgebied. Wat is er nu, wat was er eerst, wat is er nog, wat is wezenlijk, wat is waardevol? Wie was de ontwerper, wat was de bedoeling van het ontwerp? Van los, op zichzelf staand incident naar onderdeel van ‘lange lijn’! *‘Standing on the shoulders of...’ “Heeft u historisch onderzoek gedaan naar het oude plan en de bedoeling van de ontwerper?”*

PROGRAMMATISCHE CONTEXT

Welke andere ambities en opgaves zijn er in het gebied? Kunnen bepaalde programma’s verbonden worden, inhoudelijk maar ook financieel? Denk bijvoorbeeld aan het mede invulling geven aan beleid op het gebied van ecologie (ont-

wikkeling van stedelijke natuurwaarden of natuurverbindingen) of water (bijdrage aan stedelijk waterbeheer). Welke vragen spelen er, welke latente wensen zijn er? Ofwel: van een los ‘projectje’ naar integrale gebiedsontwikkeling!

BELEIDSMATIGE CONTEXT

Wat is de beleidsmatige context, wat ligt in beleidsplannen en –visies al vast, waar bij aangesloten kan worden, op het veld van de cultuurhistorie maar ook van aanpalende beleidsvelden? Kunnen bepaalde beleidsambities verbonden worden en elkaar zelfs versterken? Komen ze daarmee eerder binnen handbereik? Ga door op reeds ontwikkeld beleid: zorg voor continuïteit in beleid. Ook hier geldt: maak geen losstaand ‘projectje’ maar zorg voor goede inbedding in gemeentelijk, provinciaal, en/of rijksbeleid en beleid van andere actoren (bijv. waterschap of corporatie). Het onderling verknopen van programma’s, inhoudelijk maar ook financieel, vergroot de urgentie en levensvatbaarheid.

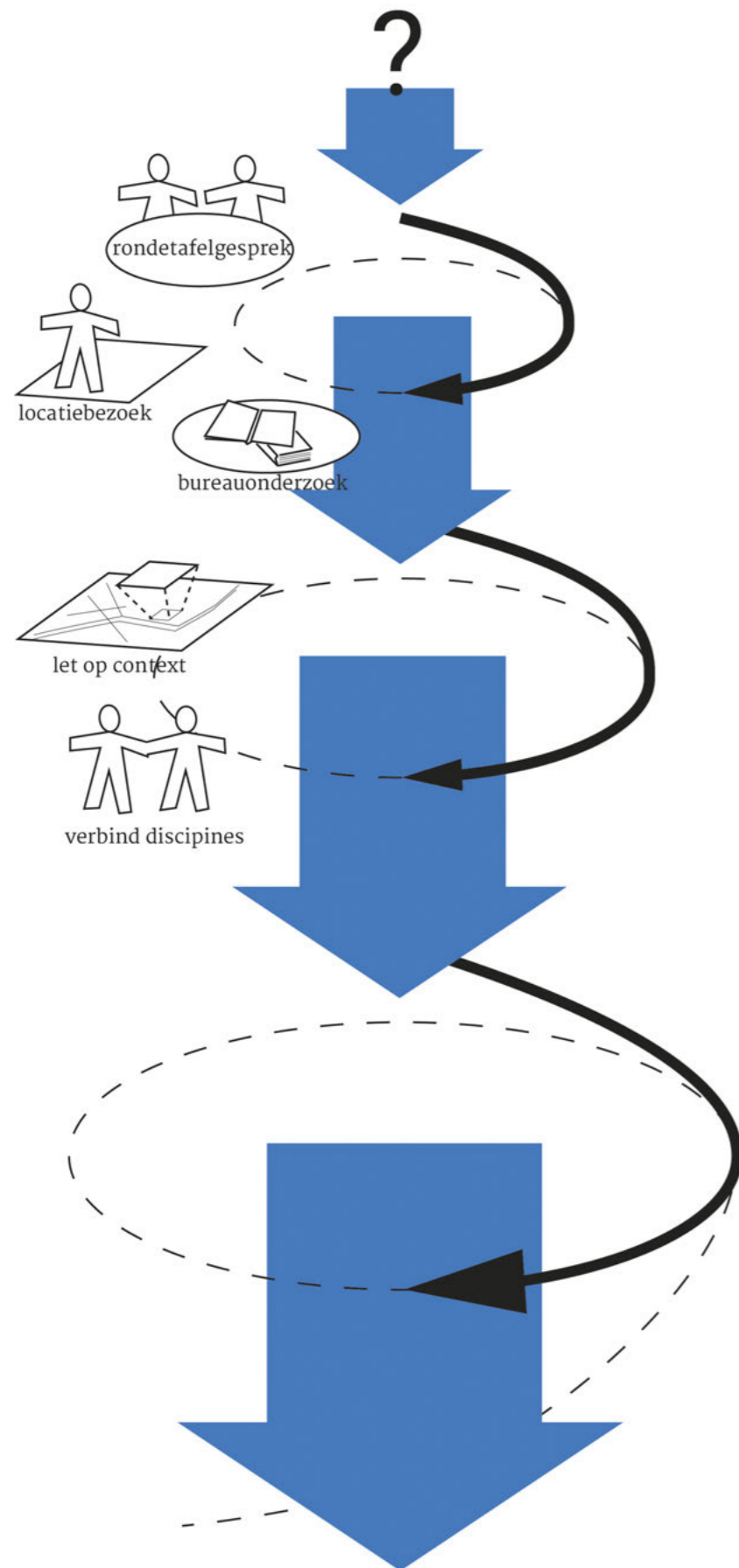
DISCIPLINES & BLOEDGROEPEN

Laat ook andere sectorale disciplines participeren en zorg voor verbinding, ook als daar niet direct aanleiding toe lijkt. Idealiter zijn de volgende actoren en bloedgroepen betrokken: cultuurhistoricus/specialist naorlogs erfgoed, ontwerper (landschapsarchitect + stedenbouwkundige), beheerder (gemeente, maar ook corporatie, bewoner), gebruiker/eigenaar (gemeente, corporatie, bewoner). Het benutten van de kennis en kunde die bij de verschillende actoren aanwezig is, inclusief de bewoners – is van groot belang. Daarnaast is het vroeg betrekken van deze partijen ook van belang in het kader van de benodigde draagvlakontwikkeling.

STAP 3

Stel een oplossing van de opgave voor. Maak daarbij inzichtelijk wat de verschillende belangen zijn, laat de afweging zien van de verschillende wensen rondom de vraag. Besteed in de oplossing altijd aandacht aan twee zaken:

- Geef allereerst een helder antwoord op de concrete aanleiding, de vraag uit stap 1. Dit kan variëren van een aanpassing in het beheer tot een aanpassing van het ontwerp (of beide).
- Beschrijf ook aanvullende kansen, de bijvangst. Maak het dus eerst ‘groot’ door breder te kijken maar maak het daarna – vanuit deze brede blik – weer ‘klein’ en concreet.



1A Beschrijf de vraag
 • concrete aanleiding

1B Maak snelle analyse
 • wat speelt er nog meer?
 • benoem kwesties
 • benoem kansen

2 Bepaal aanpak
 • leg accenten: thema's
 • verdiep analyse
 • verbind disciplines (ontwerp vs historici, landschap vs stedenbouw)
 • verbind burgers en professionals (gemeente, corporaties, bewoners, deskundigen, enz.)

3 Stel oplossing voor
 • maak keuzes inzichtelijk > maak belangenafweging
 • verschillende alternatieven
 • heldere conclusie(s) & aanbevelingen: korte en langere termijn
 • maak onderscheid in acties (doen) en kansen (wensen)

Afb.: werkmethodek - deze is verder verfijnd aan de hand van de ervaring in de andere cases in o.a. Groningen, Utrecht en Den Haag



Foto van gezamenlijk veldbezoek gevolgd door een workshop met de direct betrokkenen op 10 september 2015



Foto's van startbijeenkomst 'naorlogs groen' bij H+N+S met toelichting op de opgave en de cases door de betrokken gemeenten op 5 oktober 2015

3. HISTORISCHE ANALYSE

3.1 CULTUURHISTORISCH BEELDVERHAAL

DE WIJKGEDACHTE

De wijkgedachte was tijdens de bezetting in Rotterdam uitgedacht in kringen van links-religieuze intellectuelen, die zich wilden inzetten voor de verheffing van de arbeidersbevolking. In hun zoektocht naar een concept dat na de oorlog tot een nieuwe planmatige ordening van de massawoningbouw zou kunnen leiden zagen zij een naoorlogse samenleving voor zich die geordend zou zijn in herkenbare buurten. Een nieuwe stedelijke cultuur, niet dorps maar ook niet anoniem, zou kunnen ontstaan met een levendigheid en veelheid van indrukken. Cruciaal voor de opzet van de wijk was de reeks van gezin via woning naar buurt, naar wijk en stadsdeel en tenslotte de hele stad. Deze reeks van ontwikkelingsfases sloot naadloos aan op de toenemende actieradius van de opgroeiende mens en leidde tot een kwantitatieve behoefteanalyse van de woonwijk in de vorm van gestandaardiseerde woningplattegronden en genormeerde afstanden tot wijkgroen en -voorzieningen. De wijkgedachte werd in 1953 door landschapsarchitect en hoogleraar Bijhouwer getypeerd als een zoektocht naar een andere, bredere basis: "Eén waarin de mens en de wijzen waarop de mens in sociale groeperingen optreedt, meer tot hun recht komen". Niet de eenzame, individuele mens was het stedenbouwkundig uitgangspunt, maar het gezin, in al zijn stadia: jong, kinderrijk, incompleet en verpleging behoevend. "Misschien", aldus Bijhouwer, "zouden wij dus moeten spreken over gezins-stedenbouw of stedenbouw voor het gezin." Deze ideeën leefden in progressieve kringen in de jaren vijftig; in een veranderende samenleving, met meer welvaart en allengs meer aandacht voor de psychische ontwikkeling van de mens, werden grote woonwijken gerealiseerd waarin mensen zich moesten kunnen ontplooiën maar zich ook thuis moesten voelen. Groepering

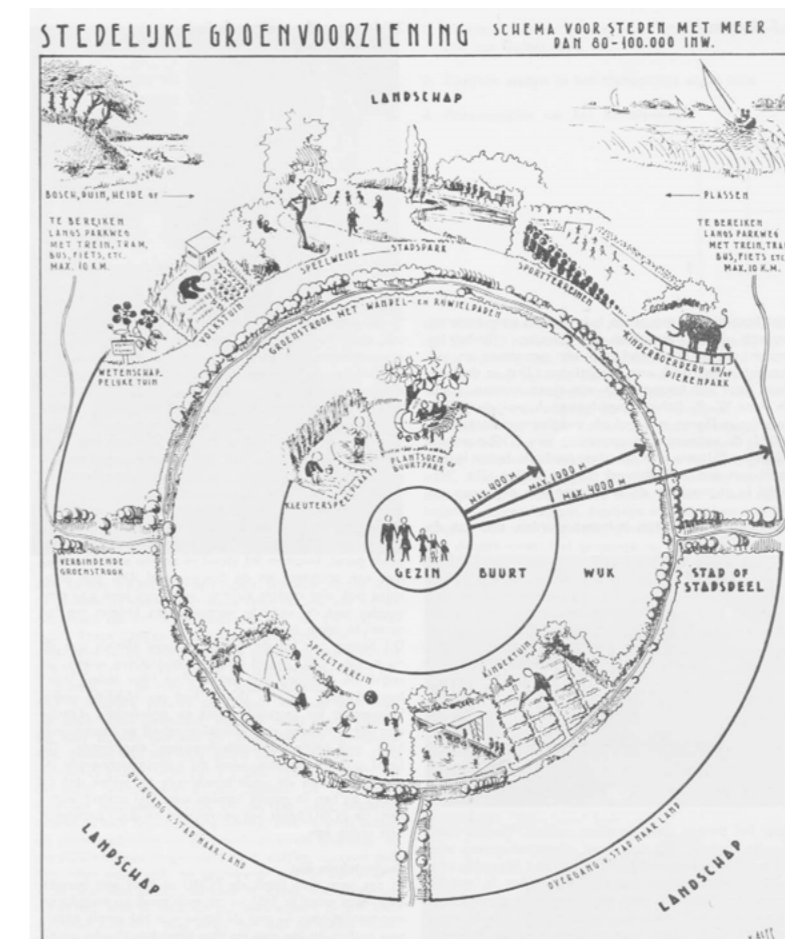
van woningen volgens de wijkgedachte moest voorkomen dat de stedeling een 'stadsnomade' werd en kriskras door de stad sociale contacten en vermaak zou zoeken. In plaats daarvan zou zijn buurt en wijk het sociale en culturele richtpunt moeten zijn. Recreatievoorzieningen, scholen, speelplaatsen en buurthuizen in de buurt waren dus van het grootste belang. Niet langer was het ontwerp van een wijk opgebouwd uit tweezijdig bebouwde straten met blokken woningen; de tekeningen zagen eruit als composities van geometrisch gerangschikte balkjes in verschillende kleuren te midden van op het eerste gezicht nogal ongedefinieerde groene of open ruimten. Hét vraagstuk en tegelijkertijd dé belofte van die tijd waren nu juist die groene en open ruimten. Daar zouden de buurtbewoners elkaar kunnen ontmoeten, van de allerkleinsten in de collectieve binnentuinen tot de ouderen op het plein.



De wijkgedachte vormde het uitgangspunt voor het ontwerp van de wijk Kerschoten. [Wij en de Wijkgedachte, W. F. Geyl]

SAMENSPEL VAN ARCHITECT EN GE-MEENTELIJKE DIENSTEN

De groenfilosofie die voortkwam uit de wijkgedachte na de Tweede Wereldoorlog schreef een integratie van groen voor op alle niveaus van de stad (woning, buurt, wijk en stadsdeel) en betrok hiermee de tuin- en landschapsarchitect bij het stedelijk ontwerpproces. In het stedenbouwkundig ontwerp voor Kerschoten zijn door David Zuiderhoek de groengebieden op hoofdlijnen aangegeven. De speeltuinen werden door de Stedenbouwkundige Dienst van Gemeentewerken in het plan geprojecteerd. De aanleg en het onderhoud van de openbare gazons, beplantingen en groenstroken was in handen van de gemeentelijke Dienst der Landelijke Eigendommen (DLE).³ De in 1946 opgerichte Dienst was verantwoordelijk voor het beheer van onbebouwde eigendommen, begraafplaatsen, groenvoorzienin-



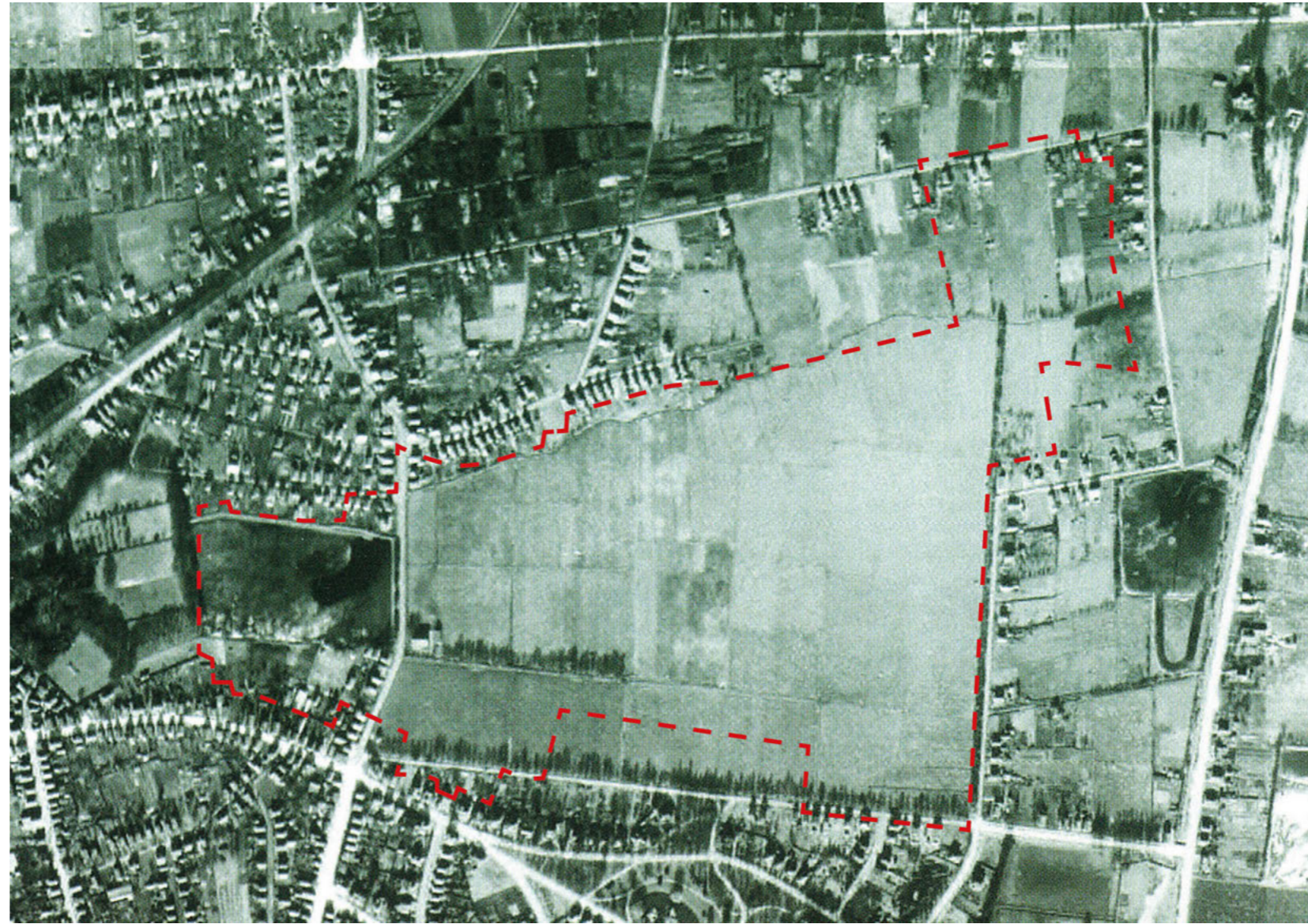
Indeling van de stedelijke groenvoorziening volgens de wijkgedachte, 1963. [De Schakel]

gen en sportterreinen binnen de gemeente. Elk van de verschillende onderdelen binnen de DLE verrichtte zelfstandig uitvoerende taken. Voor de afdelingen plantsoenen en landelijke eigendommen vormden de aanleg en het onderhoud van groenvoorzieningen en boscomplexen de hoofdmoot van de werkzaamheden.⁴ De gevonden inrichtings- en beplantingstekeningen uit het archief in Apeldoorn zijn allen ondertekend door de Dienst Landelijke Eigendommen. Alleen voor het ontwerp van de centrale parkstrook is uit de literatuur een ontwerper bekend: Rob of Robert Boom. Boom was in 1941 afgestudeerd aan de Rijkstuinbouwschool in Boskoop en in de jaren zestig werkzaam bij de Dienst Landelijke Eigendommen.⁵

KERSCHOTEN IN VOGELVLUCHT

Het stedenbouwkundig plan voor de wijk Kerschoten kwam in verschillende fasen tot stand. In dit hoofdstuk worden de drie hoofdfasen kort geschetst aan de hand van de uitbreidingsplannen.

Kerschoten werd vanaf 1958 gebouwd aan de noordkant van Apeldoorn, ten oosten van Paleis het Loo. Apeldoorn was voor de Tweede Wereldoorlog uitgegroeid tot een lommerrijk villadorp met een verspreide lintbebouwing. Het terrein waar Kerschoten gebouwd zou worden was in eigendom van de Oranjes en altijd onbebouwd gebleven. Het Loosche Veld werd onder meer gebruikt voor het fokken van paarden en paardenrennen. Het werd begrensd door landgoed De Veenkamp aan de oostzijde, het beekje De Leigraaf aan de noordzijde, de Hazenlaan (Buys Ballotstraat) aan de westzijde en de Kerschotense weg (Laan van Kerschoten) en de villawijk De Parken (ca. 1900) aan de zuidzijde. In 1955 kon de gemeente de gronden van de Oranjes aankopen voor de bouw van de nieuwe woonwijk.



Luchtfoto Kerschoten, Apeldoorn (sit. 1938)

UITBREIDINGSPLAN 'HET LOO EN DE PARKEN'

Het stedenbouwkundig plan voor de wijk Kerschoten werd in verschillende fasen vastgesteld. Het deelplan voor de Edisonbuurt met het winkelcentrum – het hart van de wijk – wordt voorgetrokken en op 31 januari 1957 vastgesteld. De zelfstandige architect en stedenbouwkundige David Zuiderhoek kreeg in 1956 de opdracht voor het ontwerp van een stedenbouwkundig plan voor het woongebied met 880 woningen en een winkelcentrum rondom een centrale parkstrook.

Na goedkeuring van het ontwerp van Zuiderhoek volgde in 1959 vaststelling van het 'Uitbreidingskamp De Veenkamp, bejaardencentrum'. In 1962 kon uiteindelijk ook het meer omvangrijke uitbreidingsplan 'Het Loo en de Parken' vastgesteld worden, waarin de Veenkamp en de Edisonbuurt werden opgenomen. Ten noorden van het water van de Leigraaf werd de oude lintbebouwing vervangen en aangevuld met de strokenbouw van Kerschoten Noord. Het buurtje met de Appélwoningen tussen de Marie Curiestraat, Buys Ballotstraat en Boerhaavestraat is onderdeel van dit plan. De verschillende wijken werden in tien jaar gerealiseerd. Met de oplevering van de vier torens in de centrale parkstrook in 1972 werd ook het laatste onderdeel van het plan voltooid.

De vorm en invulling van de groenstructuur veranderde tijdens de opeenvolgende herzieningen en aanvullingen van de uitbreidingsplannen. [Maquette Edisonbuurt 1957] In het plan van Zuiderhoek uit 1957 zijn de woningen en het winkelcentrum gegroepeerd in het groen, rondom een wigvormige centrale parkstrook met hoogbouw aan de randen. Op de maquette wordt de buurt aan de noordzijde begrensd door het beekje de Leigraaf. Aan de zuidzijde worden de ruimten afgebakend door een lint van dubbele boombeplanting dat zich afwisselend langs de wegen en bebouwing slingert.



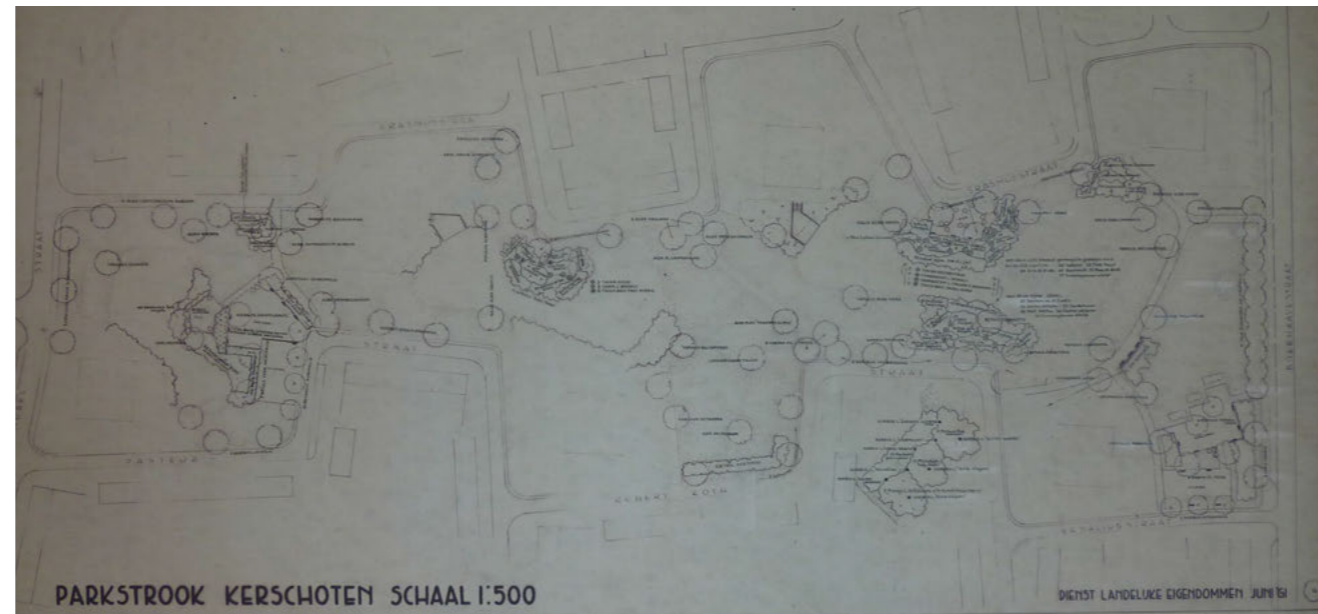
Maquette (1957)



Plan Het Loo en de Parken, 1957 - Er zijn beduidend meer hoogbouwtorens geprojecteerd en er is duidelijk sprake van een totaal in de zin van samenhangend ruimtelijk plan

BEPLANTINGSPLAN PARKSTROOK KERSCHOTEN

In het archief is een gedetailleerder beplantingsplan bewaard gebleven voor de centrale parkstrook uit 1961. Het aantal torens in de parkstrook is teruggebracht naar zes en in het park zijn drie meanderende vijvers ingepast, noodzakelijk voor de drainage van de niet opgespoten buurt.



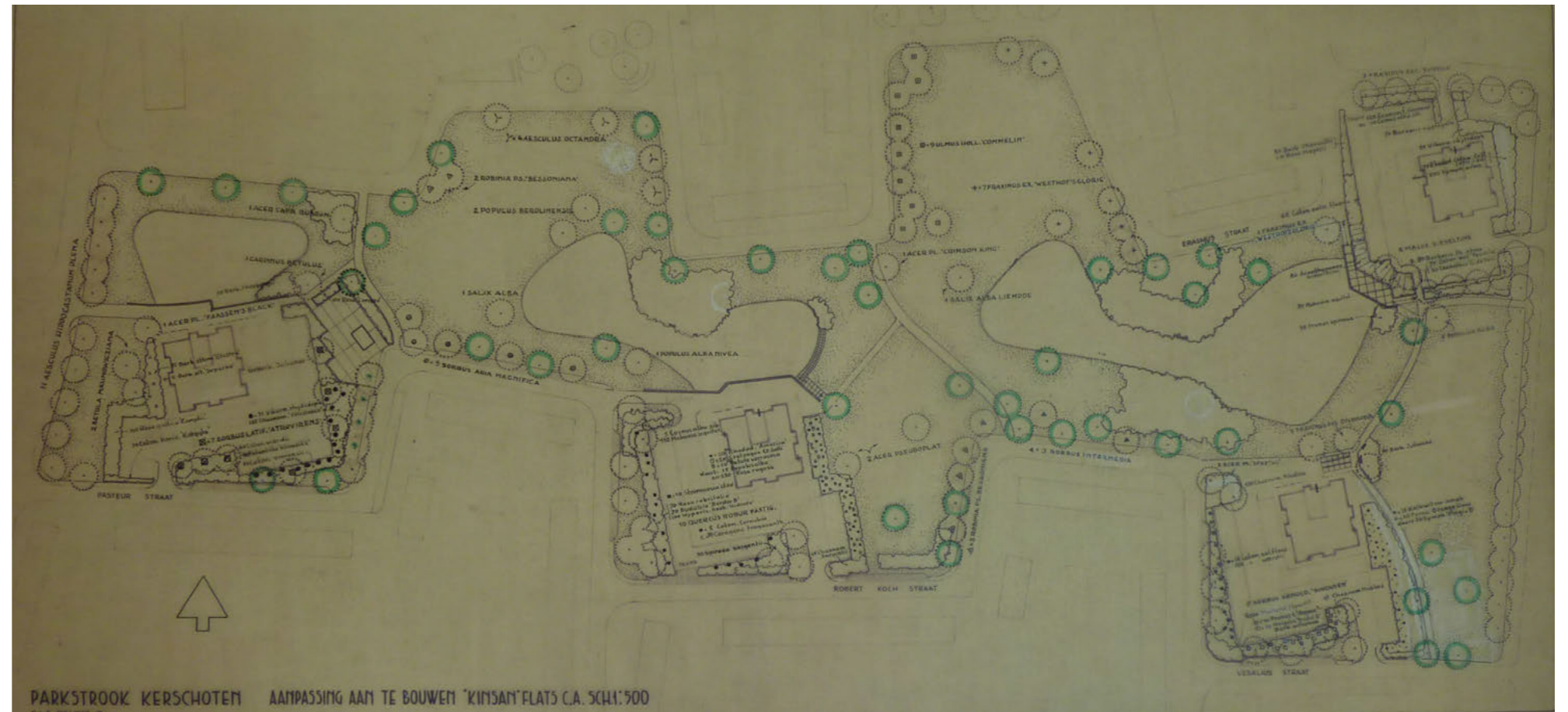
Beplantingsplan parkstrook
Kerschoten 1961



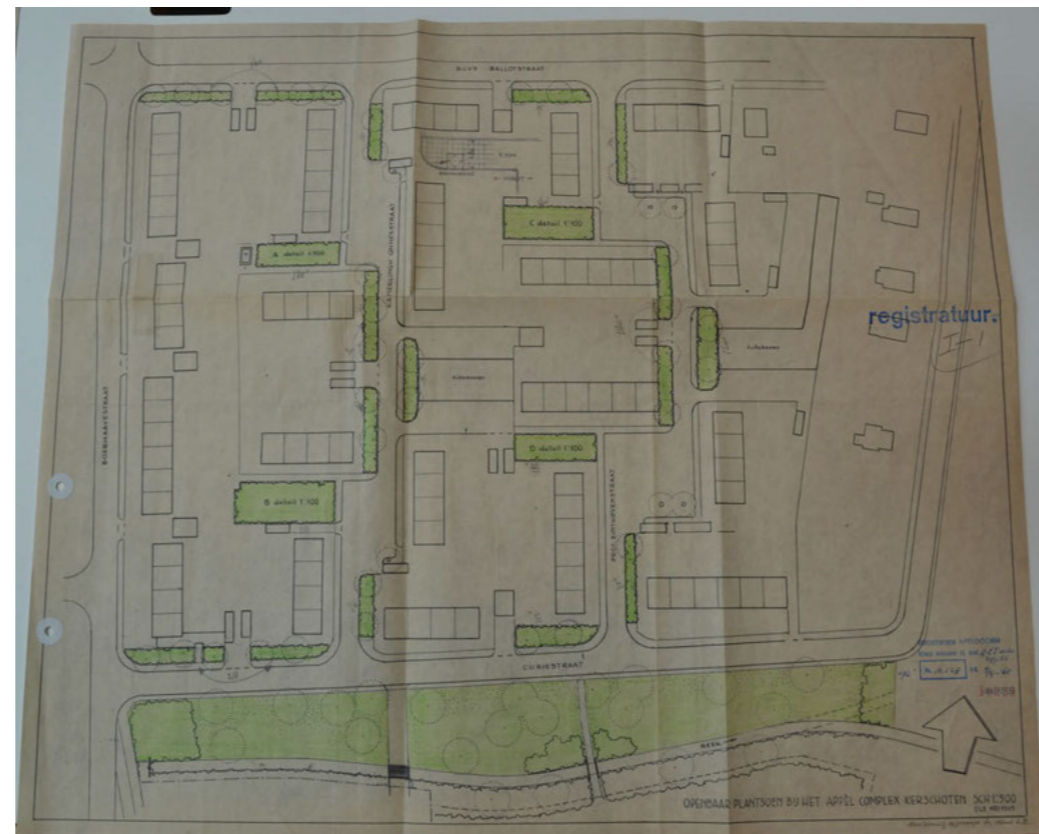
Uitbreidingsplan in onderdelen Het Loo en De Parken (1962) [Diddens]

HERZIENING PARKSTROOK EN FLATS

In 1967 werd het groenontwerp voor het park herzien na aanpassing van de plannen voor de hoogbouw in het groen. Het aantal flats werd verder teruggebracht van zes naar vier: drie aan de zuidzijde van het groen en één in de noordoosthoek. Twee velden aan de noordzijde van het park bleven daardoor onbebouwd en kregen een parkinrichting. In het archief zijn een herziene ontwerp- en beplantingstekening voor de parkstrook en de beplanting bewaard gebleven. Een toelichting op het groenontwerp is in de archieven niet teruggevonden. Wel is er een tekening bewaard gebleven van de openbare plantsoenen rond de Appélwoningen in het noordelijk deel van de wijk (1965).



Ontwerp en beplantingstekening parkstrook ivm aanpassing flats, 1967 [bron]



Plantekening Appélwoningen, 1965 [bron]

3.2 THEMA'S

Aan de hand van dit bronnenmateriaal, de publicatie van Hugo Diddens over Kerschoten en de cultuurhistorische analyse van STOA, krantenartikelen en oude (lucht)foto's zijn vier ontwerp-thema's voor de groenstructuur en openbare ruimte in Kerschoten benoemd:

- Nut en schoonheid
- Inspiratie uit Scandinavië
- Wonen in een parklandschap
- Soortenrijkdom

1. NUT EN SCHOONHEID

Veel wederopbouw wijken op de veen- en kleigronden in het westen van het land moesten worden opgehoogd om te kunnen bouwen. Het oorspronkelijk landschap verdwenen daarmee onder een dikke laag zand. Bij Kerschoten speelde de vraag van ophoging ook. Het Loosche Veld, een gebied met weide, heide en laagveen, was door zijn lage ligging ten opzichte van het Veluwemassief een vergaarbak voor het water uit de omgeving. Het beheersen van het grondwater was daarom een belangrijk vraagstuk. In plaats van een kostbare ophoging werd gekozen voor drainage om het grondwaterpeil te verlagen. Zuiderhoek kreeg daardoor niet te maken met een tabula rasa, maar kreeg de kans voort te bouwen op een bestaand landschap. Elementen van het oorspronkelijke landschap markeren de randen van de Edisonbuurt en de Veenkamp. De oude Leigraaf door het Loosche Veld is behouden en gebruikt om de waterstand te reguleren. De beek ontsprong bij buitenplaats Daendels, op de plek waar nu bejaardenhuis de Veenkamp staat. Rond De Veenkamp werd een gestileerde beek ontworpen die uitmondt in de vijver voor de flat. Het deel van de loop tot aan de Marconilaan, werd ondergronds gebracht. Ten oosten van de weg werd de smalle greppel recht getrokken en vergraven tot een diep lopende beek, met een waterpeil beneden de grondwaterstand.⁷ De oevers werden beplant met bomen en heesters. De beekloop vormt daardoor een groene begrenzing of rug aan de noordrand van de Edisonbuurt. De bebouwing langs de Edisonlaan is met de achterkanten naar

het water gericht. Door het volgroeien van de bomen is het beekje op dit moment alleen zichtbaar vanaf het bruggetje en hoofdwegen die de buurt verbinden met Kerschoten Noord.

In de centrale parkstrook werden in 1957 drie organisch gevormde drainagevijvers ingepast in de al ontworpen groenvoorziening.⁸ De laaggelegen ligging, bedoeld om het grondwaterpeil te verlagen, zorgt voor een glooiend, aflopend talud naar het water. Voor bejaardenhuis de Veenkamp, dicht bij de bron van de Leigraaf, werd een vierde rechthoekige vijver gegraven, verbonden met een gestileerde beek die het terrein van het bejaardenhuis aan de zuidzijde omringd en afbakent.⁹

Nut en schoonheid werden door Zuiderhoek samengebracht in het benutten van een bestaande beekloop en het graven van drainagevijvers. Het is de typische Hollandse ingenieursbenadering, waarin werk met werk wordt gemaakt, met als bijvangst het transformeren van bestaande geomorfologische structuren in nieuwe elementen voor een woonwijk. Aan de westrand is de Veenkamp ingekaderd door het groen van buitenplaats Daendels. Het landgoed met een tuinaanleg van de gebroeders Copijn uit 1885 zou aanvankelijk moeten verdwijnen voor de aanleg van een wijkpark. Na succesvol protest van mejuffrouw Daendels werd het groengebied opgenomen in het uitbreidingsplan. De bomenrij uit het ontwerp van Copijn verleent de wijk aan de westkant een groene rug.

2. INSPIRATIE UIT SCANDINAVIË

Het ontwerp van Zuiderhoek is binnen zijn oeuvre de enige totale wijk die naar Scandinavisch voorbeeld is ontworpen. Ook in het groenontwerp in Kerschoten zijn invloeden uit Scandinavië te herkennen. Na de Tweede Wereldoorlog bezocht veel architecten en landschapsarchitecten Denemarken en Zweden om inspiratie op te doen bij de vooruitstrevende projecten in (landschaps)architectuur, stedenbouw en design. De Scandinavische landschapsarchitectuur in de jaren vijftig en zestig kenmerkte zich door eenvoud in vorm en sortiment en een afleesbaar programma. Landschapsontwerpers als G.N. Brandt (1878-1945) en C.T. Sørensen (1893-1979) ontwierpen contrasten door strakke, bijna



De Veenkamp met gestileerde beek en rechthoekige vijver.

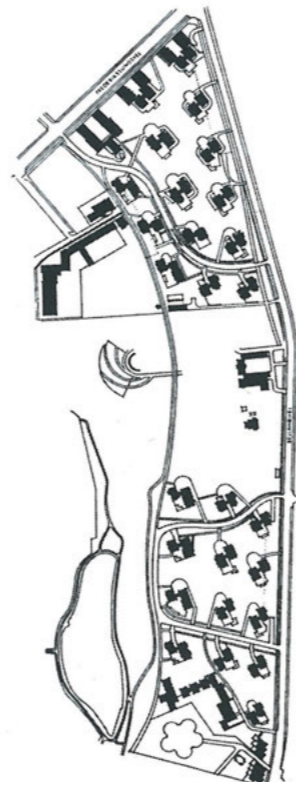
grafische elementen, zoals hagen, te combineren met een losse, natuurlijke beplanting. De archetypen van het Deense cultuurlandschap: de boomgaard, de weide, het bos en de haag werden daarbij vertaald naar park- en tuinontwerpen.

Zuiderhoek was goed bekend met de architectuur en vormgeving uit het noorden. Zijn echtgenote kwam uit Denemarken en de architect ging privé vaak op reis naar dit land. In de toelichting op het plan in het Tijdschrift voor Volkshuisvesting en Stedebouw schrijft directeur gemeentewerken J. Klaarenbeek dat het nieuwe ontwerp 'in verschillende opzichten afwijkt van het conventionele plan van uitbreiding' en 'aansluit bij de opvattingen, die de laatste tijd in Scandinavische landen werden gehuldigd'.¹¹ Om kennis op te doen van de ontwikkelingen in het noorden reisde Zuiderhoek in 1956 met een aantal medewerkers van de gemeente Apeldoorn en de woningbouwverenigingen rond door Zweden en Denemarken. Het gezelschap was 'bijzonder getroffen' door de groepering van de bouwblokken in de Scandinavische landen. "Het idee 'huizen-aan-de-weg' en dan nog liefst netjes in een rij, is daar verlaten en vervan-

gen door een goed doordachte distributie van de woningen in en langs de groene ruimten".¹² In Kopenhagen bezocht de groep ook de net voltooide wijk Bellahøj (1951-1956), het eerste echte hoogbouwproject in Denemarken. De 1300 woningen waren ondergebracht in dertig vrijstaande torens in een open en groen landschap.¹³

In de plankaart en maquette uit 1957 is de invloed uit Scandinavië duidelijk herkenbaar. De dubbele bomenlaan door de woonwijk creëert een kader van geometrische vlakken. De beplanting is hier ingezet als bouw materiaal om zelfstandige ruimten te creëren, waardoor de bebouwing aan de Einsteinlaan is ingekaderd. Het ontwerp voor de centrale parkstrook met tien woontorens in een open landschap doet sterk denken aan Bellahøj. De beplanting is hier in het centrum natuurlijker door een strooiing van boomgroepen over het grasveld. De vijvers zijn in het ontwerp nog niet aanwezig. Naar Scandinavisch voorbeeld is door Zuiderhoek ook gebroken met het idee van huizen aan de weg. De woningen zijn daarentegen zoveel mogelijk gesitueerd in en aan de groene ruimten door de aanleg van brede groenstroken langs de hoofdwegen. De ligging in het groen werd versterkt door de beheervorm en inrichting van de voortuinen. Waar de achtertuinen privé waren, met een eigen groenaanleg, werden de voortuinen beheerd en ingericht door de woningcorporaties.¹⁴ De collectieve gazon- en heesterbeplanting van de tuinen liep daardoor naadloos over in de openbare groenstroken langs de wegen. Kortom, alles werd ingezet om het gevoel van wonen in een doorlopend parklandschap met één idioom te versterken.

Het plan heeft echter veranderingen doorgemaakt, waarbij de Scandinavische invloeden met name in het stedenbouwkundig plan nog sterk aanwezig zijn. De inspiratie uit het noorden zit vooral in de radicale beslissing om de 880 woningen van de Edisonbuurt niet op te delen in een groot aantal buurtjes doorsneden door straten, maar ze te situeren langs een royale, parkachtige groenzone. Indachtig het naastgelegen koninklijk paleis het Loo: niet de happy few kreeg hier een parkruimte van schaal en maat, nee, een hele buurt kon over de luxe van een groot park beschikken. De Scandinavische invloed is ook op de kleinere schaal



Bellahøj (1951-1956)



Bellahøj (1951-1956)



Afb. 3 Maquette van het uitbreidingsplan Kerschoten

Maquette (1957)

zichtbaar, in de inbedding van de voetpaden voor de woningen in het groen en de begrenzing van de sport- en speelplekken en parkeerplaatsen met boomsingels, muren of hagen. De beplanting bij het Groene Kruisgebouw in de vorm van gelijkwaardige kruisen is een opvallend detail, dat het groenontwerp verbindt met de functie van het complex. De dubbele bomenlaan door de wijk, die de ruimten inka- dert, is echter niet gerealiseerd. Daarentegen lijkt gekozen te zijn voor een meer parkachtige plaatsing van bomen: los gestrooid in de grasvelden.

In het buurtje met Appélwoningen, die later tot stand kwamen, tussen de Curiestraat, Buys Ballotstraat en de Boer- haavestraat is het concept van inbedding van de woningen in het groen verlaten. De brede grasstroken met heester- vakken voor de woningen ontbreken. De collectieve voortui- nen, met gras bijna tot aan de woning, zijn vervangen door diepe privé voortuinen, met elk een eigen groeninrichting. Wellicht speelde het type woningen mee in deze beslissing – mensen uit goedkope huurhuizen moesten verleid worden tot het kopen van een woningen met een extra verdieping, en van deze statusverhoging zal wellicht een privétuin on- derdeel hebben uitgemaakt. De openbare ruimte is daardoor steniger – heeft minder lucht – dan de Edisonbuurt en de Veenkamp.

3. WONEN IN EEN PARKLANDSCHAP

Op de eerste luchtfoto's van Kerschoten oogt de wijk nog kaal. De vijvers in de centrale parkstrook zijn net volgelo- pen en strakke gazons domineren de ruimte tussen de be- bouwing. Bomen en heesterbeplanting ontbreken nog. De groenstructuur van de wijk was echter een essentieel on- derdeel van het stedenbouwkundig plan van Zuiderhoek. De Nieuwe Apeldoornse Courant citeert de stedenbouwkundige na de presentatie van het plan voor de raad in november 1957: "Het ontwerpen van een woningcomplex is niet alleen maar het tekenen van wat huisjes, doch een kwestie van ruimtelijke ordening paren aan architectonische schoon- heid. *De woning zelf moet de bewoners een zeker geluksge- voel geven en dat krijgt men niet alleen door een geriefelij- ke, praktische indeling van de woning, doch bovenal door de bewoners uitzicht te geven op 't schoons, dat de natuur biedt.* De thans ontworpen wisselende hoog- en laagbouw biedt daartoe de gelegenheid.



Einsteinlaan (1969)



Edisonlaan (1972)



beplanting in kruisvorm bij Groene Kruisgebouw (1972)



Erasmusstraat (1971)



speelplaats op de hoek van de Edisonlaan en Boerhaavestraat (1967)



straatbeeld net na de aanleg



toen geluk nog heel gewoon was...



luchtfoto net na de aanleg



Sfeerimpressies uit het nog hagelnieuwe Kerschoten: heel open en haast nog zonder auto's

Er zijn grote ruimten beschikbaar voor het aanleggen van gazons, recreatieterreinen, speelplaatsen voor de kinderen, beplanting, zowel met heesters als bomen enz.”⁴⁵ De ambitie om met het ‘uitzicht op het schoons van de natuur’ bewoners een geluksgevoel te geven is daarbij essentieel. Het fotomateriaal en de beplantingstekeningen geven de indruk dat het groenontwerp hoofdzakelijk een esthetisch doel dient. De groene ruimte vormt het decor voor de woonomgeving. De flatwoningen in het park hebben direct uitzicht op het groen. Maar ook de eengezinswoningen in de Edisonbuurt zijn door Zuiderhoek zo gegroepeerd in L-vormige hoven dat zoveel mogelijk woningen direct grenzen aan openbaar groen.

Het groen in Kerschoten is bijna niet geprogrammeerd. In de wijk zijn bij de flats tussen de Einsteinlaan en de Laan van Kerschoten twee stenen velden, met onder meer een zandbak, afgebakend door heesters. In de parkstrook is de aanleg gericht op de suggestie van het arcadische landschap – dus niet onderbroken door speelveldjes.

De bijzonderheid in de inrichting en de beplanting schuilt in het spelen met de blik. De boom- en heesterbeplanting aan de rand van het park is afwisselend gesloten en open waardoor vanuit de woningen en weg afwisselend zicht is op het groen en de vijvers. De drie vijverpartijen zijn ingesnoerd door plantvakken met bomen en heesters, waardoor door de beplanting zich hier sterk verdicht en doorkijkjes ontstaan langs de vijver. In het ontwerp voor de parkstrook uit 1961 waren bij de westvijver en in de zuidoosthoek aanvankelijke ruimten voor speeltoestellen en een volleybalveld ingetekend, afgebakend door rozen- en rozenbottelstruiken (*Rosa setipoda* en *Rosa rubiginosa* ‘goldbush’), en een heesterbeplanting (*Berberis thunbergii* en *Berberis julianae*). In het definitief ontwerp uit 1967 zijn de velden verdwenen. Drie wandel- en fietspaden doorkruisen het park van noord naar zuid.

Op een kleiner schaalniveau in de wijk zelf is het zicht vanuit de woning op het groen eveneens geregisseerd. De tegelverharding voor de middelhoogbouw is voor de ramen van de woningen op de begane grond onderbroken door een plantvak met rozen. Ook vanuit de woningen is daardoor direct zicht op groen.



luchtfoto (1965)



Edisonlaan (1972)



Koninginnelaan, aanleunwoningen Veenkamp (1966)

Na voltooiing van de bebouwing werd het raamwerk van grasvlakten, wegen en bebouwing opgevuld met plantmateriaal. De beplanting in de Edisonbuurt en Veenkamp past in het palet van de jaren vijftig. De ruim opgezette groenstroken voor de woningen werden doorbroken door heestervakken of rozenperken. In de door de woningbouwverenigingen ingerichte voortuinen liep het gazon bijna door tot aan de woning. Een rand van heesters markeerde de overgang tussen gras en woonhuis. Plantvakken op de koppen van de woningblokken, beplant met heesters en bomen, versterkten de inbedding van woningen in het groen. Het sortiment in de heestervakken was stevig en goed te beheren: een verfijning in plantsoorten, of een bijzonder accent door bloem- of boomsoorten was, op basis van het historisch fotomateriaal, niet aanwezig.

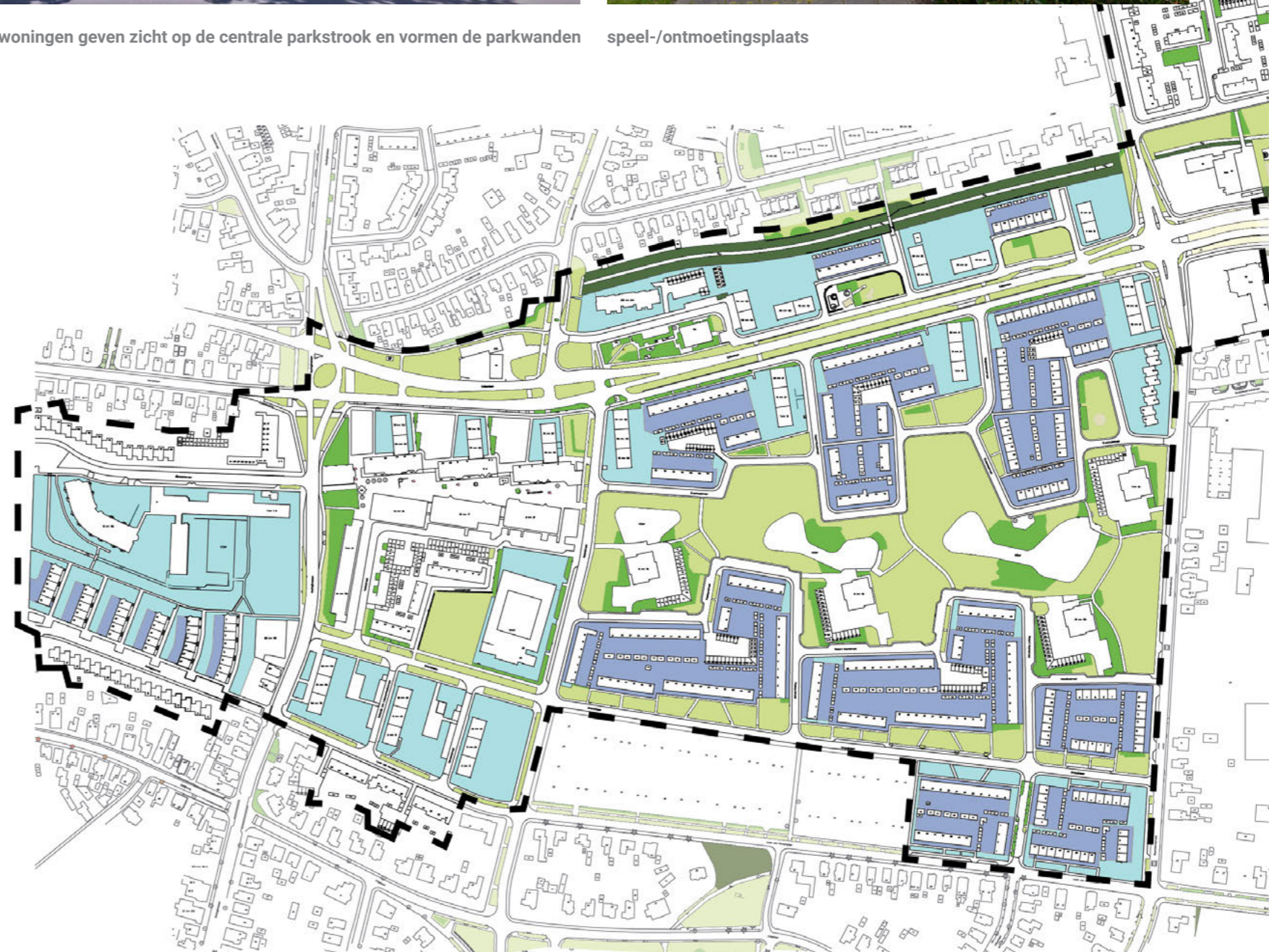
De beplantingstekeningen van de centrale parkstrook geven een gedetailleerder beeld van het sortiment in het hart van de wijk. De hoogbouw en de toegang met garageboxen zijn in het ontwerp van 1967 afgeschermd van de parkruimte door strakke borders met onder meer glansmispel, rodo-dendrons, haagdoorn, ruwe berken en rozen. Het gekozen sortiment was niet uniform, maar verschilde per toren. Bakstenen keermuren markeerden de overgang tussen de stenen ruimten rond de hoogbouw en de vijverpartijen. In het park zelf was de beplanting lossier en informeler. De drie vijverpartijen vormen de kern van het ontwerp. De beplanting concentreert zich hier bij de versmalling van het water, waardoor de vijver wordt ingesnoerd. De boom- en heesterbeplanting is gevarieerd in vorm, kleur, bladvorm, stam en bloei. Met name op de ontwerptekeningen uit 1961 is een bijzonder rijk sortiment aanwezig. Elke boom is uniek: groepen van dezelfde boomsoorten komen nauwelijks voor. De diversiteit is bovendien hoog: verspreid over de parkstrook zijn bijvoorbeeld meer dan zes soorten esdoorns (Acer) ingetekend. In het uiteindelijke ontwerp is de beplanting wat versoepeld. Gelijksortige bomen zijn in grotere aantallen naast elkaar of in rijen aangeplant. In zijn geheel blijft de beplanting echter gevarieerd. Het sortiment is een combinatie van inheemse en uitheemse beplanting. Veelvoorkomend zijn de bontbladige esdoorn, de abeel, acacia, haagbeuk, lijsterbes en meidoorn. De soorten zijn afgewisseld met bomen met een hoge sierwaarde, zoals de rode



woningen geven zicht op de centrale parkstrook en vormen de parkwanden



speel-/ontmoetingsplaats



huidige verdeling van openbaar groen (groen), collectief groen (blauw) en tuinen (paars) (op basis van beheerkaart gemeente Apeldoorn en de luchtfoto).

4.0 HUIDIGE SITUATIE & OPGAVE

Kerschoten kent twee gezichten – het is maar net welke bril je op hebt... Met een positieve blik kijkend is het een prachtige, vitale wijk met veel bijzondere kwaliteiten. Het groen speelt een belangrijke haast cruciale rol in de wijk. Veel van de oorspronkelijke stedenbouwkundige en landschappelijke kwaliteiten zijn nog aanwezig.

Maar er is ook een ander Kerschoten: een wijk waarin de verschillende eigendomssituaties zich tonen, de privatisering en individualisering duidelijk zichtbaar is, waarin het rijke groensortiment behoorlijk is versoberd, en waarin het groen onder druk staat onder meer door teruglopende beheergelden en verminderde aandacht of kennis van het oorspronkelijke ontwerp en de achterliggende gedachten. Veel van de oorspronkelijke verfijning in het ontwerp in zowel het architectonisch als landschapsarchitectonisch ontwerp is verdwenen. Maar we leven natuurlijk ook in een andere tijd!

Ontwikkelingen die zich nu al afspelen in de wijk zijn individualisering van het groenbeheer. De voortuinen van de rijwoningen worden niet meer collectief door de woningcoöperaties beheerd, maar individueel door de bewoners. Hierdoor is in veel voortuinen kenmerkende inrichting van gras met een strookje heesters tegen de gevel al verdwenen. Met als gevolg dat het concept van het wonen in het landschap hier wordt aangetast.

Ook is er een vraag naar meer programma in de openbare ruimte, zoals speelvoorzieningen en zitgelegenheden, gekoppeld aan wandelmogelijkheden.

Daarnaast speelt een concrete beheervraag. Waar kan het beheer vereenvoudigd worden, zoals een reductie van 10% op het areaal heestervakken, zonder te tornen aan de ontwerpprincipes van de groenstructuur in de wijk? En op de langere termijn speelt de vraag op welke manier zieke bomen het best vervangen kunnen worden.



Hoekwoning met oorspronkelijke voortuin met collectieve grasstrook



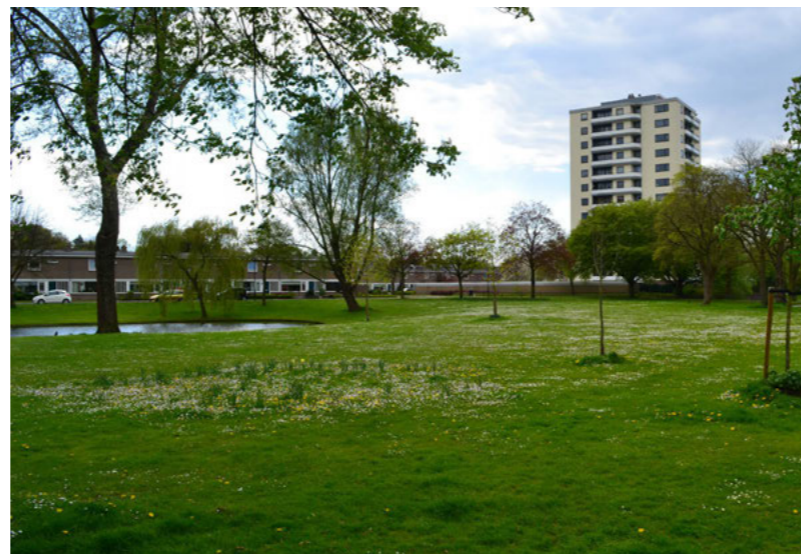
Bomen zijn in verharding komen te staan door toevoeging parkeervakken.



'Is deze heesterstrook een essentieel onderdeel van het groenontwerp, kan deze omwille van bezuinigingen op het groen ook vervallen?'



Grote groene ruimtes en vijvers in de centrale parkstrook bepalen de ruimtelijke kwaliteit



Jonge aanplant van bomen bedreigt de ruimtelijke opbouw van het park



Grasstroken Edisonlaan zijn vervangen door parallelweg en heesterstrook



Privatisering van het groen tast de subtiële groenstructuur aan



Oorspronkelijke tuinrichting met karakteristiek fietsnietje



Een terras aan de vijver biedt uitzicht op het groen



De doorkijkjes over de vijvers geven diepte aan het park



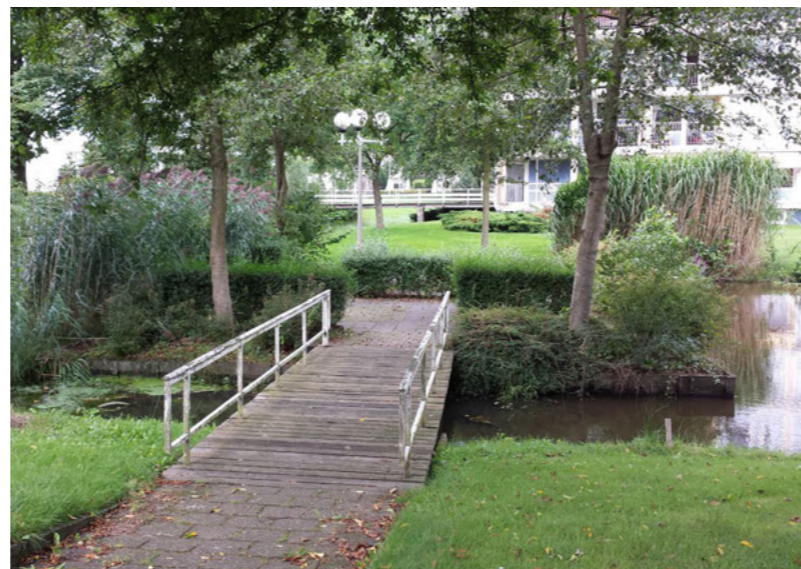
Langs de woontorens loopt een wandelroute, die nu weinig uitnodigend is



Royale groene ruimte langs de Einsteinlaan, 1 van de plandragers



Tuinen worden niet meer collectief beheerd en krijgen individueel karakter.



Origineel, maar verwaarloosd terras in de vijver voor De Veenkamp



Karakteristiek voor de wijk is de diversiteit aan boomsoorten, hier: Robinia

5.0 RUIMTELIJKE VERKENNINGEN

De kernvraag van de gemeente Apeldoorn is een analyse van de ontwerpprincipes achter de groenaanleg, zodat, wanneer zich veranderingen voordoen in beheer en gebruik, bij nieuwe ruimtelijke ingrepen voortgebouwd kan worden op de ontwerpgrammatica.

Op basis van de historische analyse (zie par. 3) en een bezoek aan de wijk (zie par. 4) gevolgd door een workshop met deskundigen vanuit de gemeente, is een aantal heldere ontwerpprincipes als basiswaarden voor het groen en met name de centrale parkstructuur in de wijk Kerschoten te identificeren.

Het hoofdconcept van de wijk is te vatten als ‘wonen in een parklandschap’. Dit vertaalt zich in het ontwerp door de royale maat van het openbaar groen in de hele wijk en de grote centrale parkruimte in het bijzonder. Wegen en voetpaden doorsnijden de parkruimte. Het parkachtige karakter van grasvelden met verspreide heester- of boomgroepen is doorgezet tot in de tuinen van de woningen. Deze bestonden oorspronkelijk uit een gazon dat aansloot op het openbaar groen en een strook heesters voor de gevel van de woning. Het centrale park kent een zorgvuldige compositie van ruimtes, omkaderd door losse boomgroepen. Ook de rijwoningen rond het park fungeren als wand van de ruimtes. De drie scherp begrensde vijvers vormen het hart van deze compositie.

Het is belangrijk op deze basiswaarden voort te borduren, ook – of juist – in de omgang met de opgaven waar het gebied mee kampt zoals teruglopende beheergelden, de behoefte aan extra parkprogramma of de noodzaak geleidelijk aan het groen te vervangen omwille van de vitaliteit (speelt m.n. bij de bomen). Een goed begrip, gebaseerd op goede kennis, vormt hiervoor het vertrekpunt.

Een aantal zaken valt op wanneer er goed gekeken wordt naar de opzet van de wijk Kerschoten en met name het groen, wat in eerdere studies deels onderbelicht is gebleven.

Kerschoten kent een duidelijke hoofdstructuur waarbij de twee hoofdlanen, de centrale groene parkruimte en het winkelhart – allemaal oost-west structuren – nauw verbonden zijn. De verbinding vindt plaats door een netwerk van groene openbare ruimtes haaks erop (in noord-zuid richting). Dit is een heel sterk uitgangspunt.

De kracht van dit haast wiskundig uitgedachte en zeer zorgvuldig vormgegeven concept is om een aantal redenen echter verzwakt: deels door planwijzigingen gedurende de periode van planvoorbereiding, deels door latere fysieke wijzigingen, of door beheeringrepen (soms ook door veranderingen in eigendom). De hoofdstructuur is echter krachtig genoeg om als basis voor de toekomst te blijven gelden. Op onderdelen is ingrijpen echter verstandig. Soms kunnen beheeringrepen ongedaan worden en kan terug gegaan worden naar de oorspronkelijke situatie. In andere gevallen moet gereageerd of geanticipeerd worden op de fysieke veranderingen en veranderingen in behoeftes en gebruik als gevolg van de veranderde tijd. In dat laatste geval is het wel raadzaam te blijven redeneren in de ‘geest van’ de oorspronkelijke ontwerpgedachte en bijbehorende principes. Hiervoor gefet deze studie een aantal opties, meer als illustraties van het gedachtengoed dan als letterlijke voorstellen.

Allereerst valt op dat de centrale groenstrook of parkstrook geen naam heeft. Dat lijkt een detail, iets triviaals, maar is het niet. We stellen voor om de centrale groenstrook officieel om te dopen tot Park Kerschoten, daarmee de culturele opgave duidend. Daar komt direct een aantal zaken achter weg. Het gebied zien als park, als onderdeel van een grotere groenstructuur, betekent dat het een duidelijker routing met een padennetwerk met hiërarchie verdient, passend parkprogramma en voldoende ontmoetingsplekken met meubilair, een goede ruimtelijke opzet/enscenering en een duidelijke zoneringsnaam naar gebruik en sfeer.

In de huidige tijd komen daar nog aanvullende kwaliteiten bij, zoals ruimte voor waterberging en natuur. Met name op het ecologische vlak – waar in de oorspronkelijke situatie geen aandacht voor was. Niet allemaal overal natuurlijk, en goed inepast, maar in Kerschoten is op deze terreinen wel een wereld te winnen. Zonder het parkbeeld geheel over de kop te gooien – wat uitdrukkelijk niet de bedoeling is – kan de ecologische waarde zeker toenemen, bijvoorbeeld door de introductie van verschillende maaieregimes voor het

gras (van intensief gazon tot meer extensief bloemrijker grasand). Ook kunnen de vijvers ecologisch veel interessanter gemaakt worden (met veel rijkere waterbeplanting en fauna) zonder dat dit ten koste hoeft te gaan van de sierlijke belijning van de vijvers.

Wat opvalt in de padenstructuur is dat deze incompleet is. Het is nu niet mogelijk een rondje in het park te lopen, alleen langs de randen, en een enkele doorsteek. Dit is echter niet zo bedoeld. Het is het gevolg van het feit dat enkele woontorens nooit gebouwd zijn. Aan deze torens was een wandelverbinding gekoppeld, die nu ontbreekt. Deze worden node gemist. We stellen voor te onderzoeken deze (alsnog) te introduceren en zo een wandeling in het park mogelijk te maken (in plaats van enkel erlangs of erdoor). Door slechts 2 schakels ontstaan ineens een hoop extra wandelmogelijkheden.

Wat eveneens opvalt in de structuur is dat in de (hechte) relatie tussen wijkwinkelcentrum en park het een en ander is veranderd waardoor de aansluiting minder logisch/overtuigend is. De plan- en fysieke wijzigingen kunnen niet zo maar ongedaan worden – dat hoeft ook niet – maar we stellen voor (in samenhang met het vorige punt) hier op in te grijpen door een pad toe te voegen en ontmoetingsplek, waardoor de banden tussen wijkwinkelcentrum en park worden versterkt.

In de laatste jaren zijn veel bomen bijgeplant, soms zonder echt idee, soms al vooruitlopend op de uitval van bomen (vervanging). Dit is niet goed. Het gaat ten koste van de ruimtelijkheid van het park en de zorgvuldig gecomponeerde zichtlijnen. Vervanging van bomen is belangrijk maar kan gefaseerd en op de plek zelf, zodat het plan in stand blijft, en niet langzaam dicht loopt, of dat later op de verkeerde plekken ruimtes ontstaan.

Voor het weghalen van overbodige beplanting – o.m. bij de dichtgegroeide borders rond de vijvers – en de vervanging van zieke bomen is een groenplan nodig, gebaseerd op een integrale visie – dit overstijgt het beheerniveau! Hierbij is het raadzaam de kennis over het oorspronkelijke (en subtiele) groenontwerp en met name het gebruik van diverse soorten vanwege hun kenmerken in kleur, habitus, e.d. in te ‘pluggen’. Met vrij simpele middelen is een overtuigend park gecomponeerd. Onder meer het Dik Apeldoorns Stads Kookboek (dec. 2014) biedt hiervoor goede handvatten.



Kerschoten in de huidige situatie, gezien vanuit het noorden, met in het midden de centrale parkruimte en rechts het wijkwinkelcentrum. Goed zichtbaar is de verweving van het groen voor de eigen voordeur in de woonstratene met het grote, centrale groengebied in het hart van de wijk. (foto: Siebe Swart)



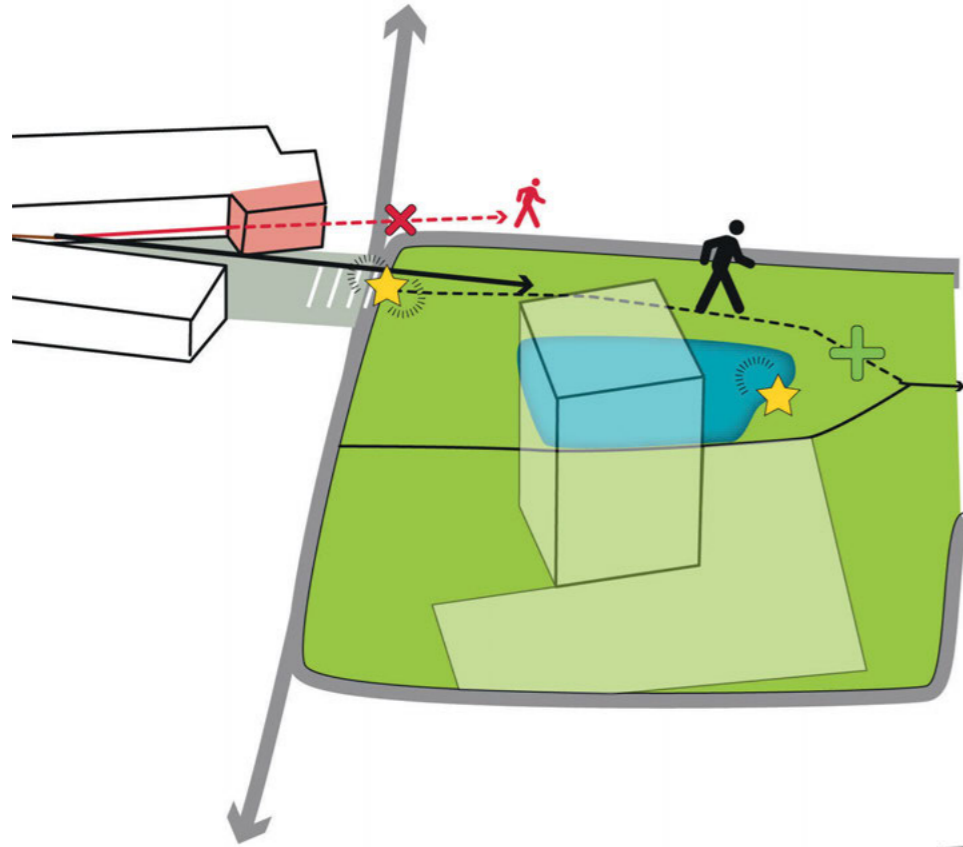
Kerschoten kent een duidelijke hoofdstructuur waarbij de twee hoofdlanen en de centrale groene parkruimte en het winkelhart - allemaal oost-west structuren - nauw verbonden zijn. De verbinding vindt plaats door een netwerk van groene openbare ruimtes haaks erop (in noord-zuid richting). Een soort groene ladder dus, met drie staanders en acht sporten. Deze structuur benadrukt de ligging van de centrale open ruimte in het hart van de wijk.

Naast het centrale park zijn ook verbeteringen nodig op de andere groenelementen. Daarop heeft deze studie zich niet primair gericht, maar het bepleite groenplan (incl. integrale beheersvisie) moet uitdrukkelijk het park en de omliggende groenstructuren in de wijk omvatten.

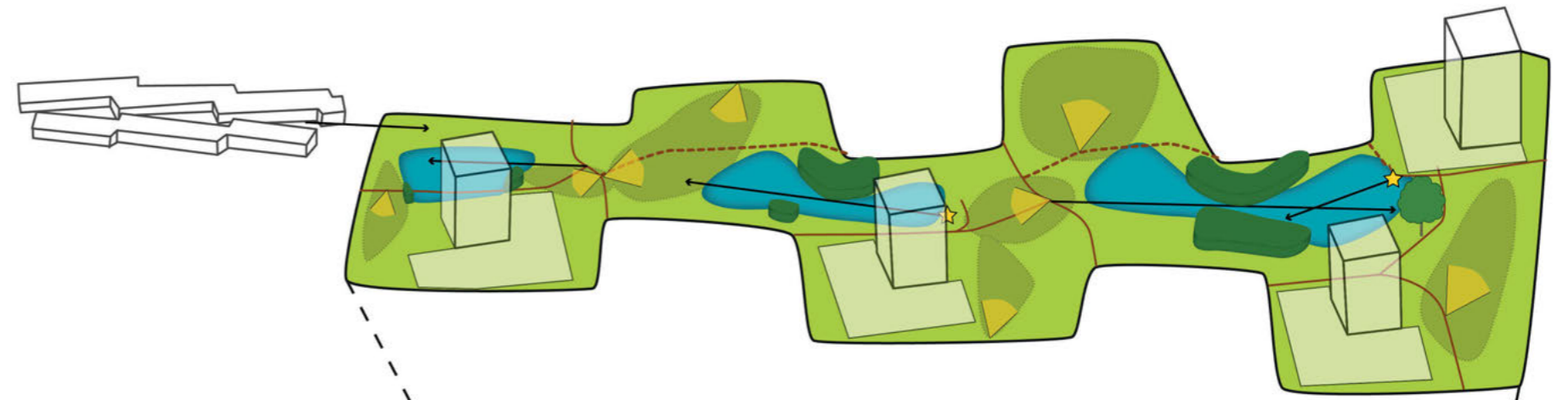
De oost-west lijnen (lanen) en de toeleidende groenstructuren vormen met het centrale park de plandragers en zijn van groot belang voor de kwaliteit van de wijk. Met name de noord-zuid groenstructuren zijn belangrijk als toeleidende structuren van (en naar) het park, vanuit huis, school of wat dan ook. Ook op dit niveau zijn verbeterpunten te onderscheiden.

Zo geldt dat het collectieve beeld met groen (gras tot aan de gevel) langs de lanen plaatselijk heeft plaatsgemaakt voor anders ingerichte en veel verharde tuintjes. Dit valt niet meer terug te draaien en dat hoeft wellicht ook niet. Wel is het goed na te denken oever verzachting hiervan, met beplantingsstroken, als een soort groen filter waarmee de bonte verscheidenheid van de tuintjes wordt geneutraliseerd. Deze structuur ondersteunt daarbij het collectieve beeld en accentueert de horizontaliteit van de karakteristieke bebouwing. Deze filter kan een vrij sober beeld krijgen, met juist verbijzondering op de koppen van de flatjes, vanuit de logica van de stedenbouwkundige structuur.

Deze 'explosies van bloemen' accentueren de koppen en benadrukken tevens de groene toeleidende structuren richting de centrale parkstrook in het hart van de wijk. Deze route wordt oorspronkelijk gekenmerkt door een soort hink-stap-sprong-opzet die gehandhaafd moet blijven en verder aangezet zou kunnen worden. Het verschil tussen de diverse onderdelen is daarbij uitgangspunt, inclusief het verschil tussen de publieke voorzijde van het kopblok en de collectieve achterzijde. Natuurlijk vergt dit de nodige investeringen, maar netto kan het goedkoper: in het groenplan moeten op wijkniveau duidelijke keuzes gemaakt worden (waar zet je op in, en waar kan het juist wel een tandje minder).

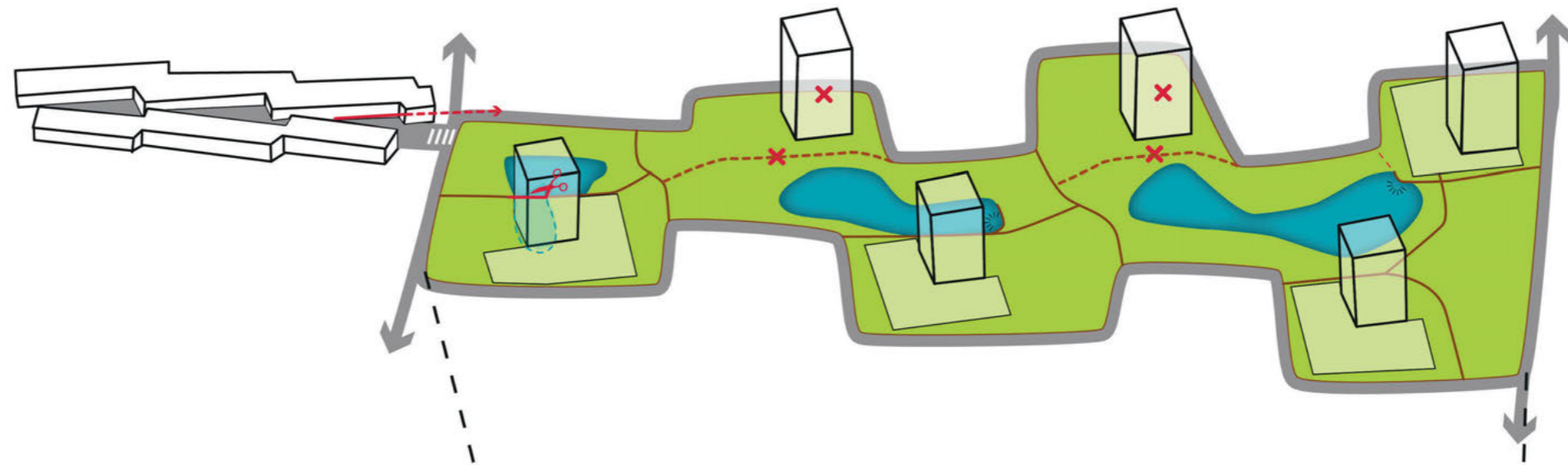


Boven: detail van de aansluiting park op winkelcentrum. De entree van het winkelcentrum sluit niet optimaal aan op de paden langs het park, o.a. doordat de as iets verschoven is in de uitwerking en door nieuwbouw (uitgebouwde kop). Daarnaast is de kop van het park veranderd (met een kleinere waterpartij). Dit vraagt om een ingreep. Het voorstel is een voetpad en een verblijfsplek aan het water toe te voegen.

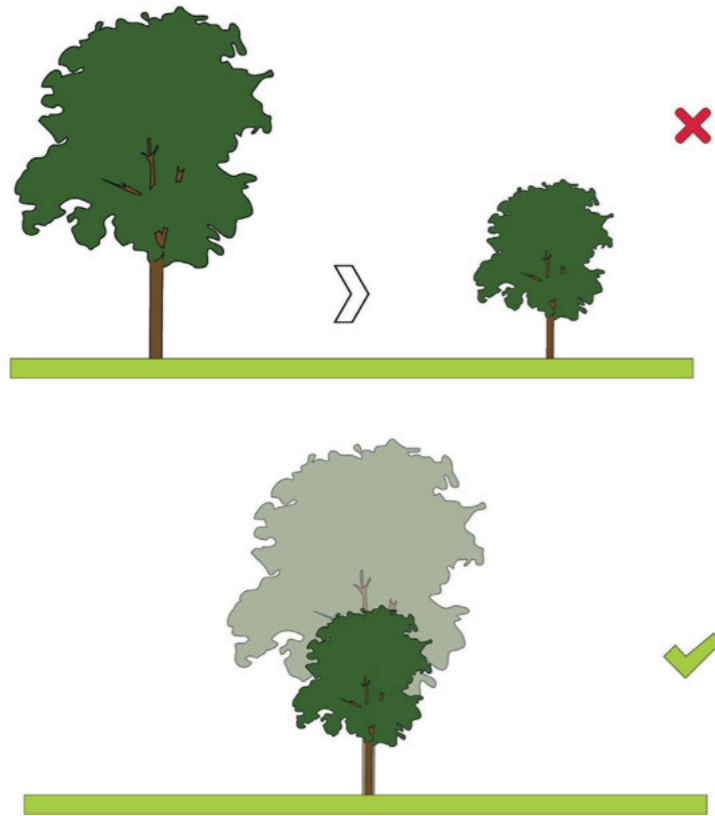


Zichtrelaties in het park. Vanaf de paden zijn diverse zichtlijnen/panorama's over de vijvers en velden ontworpen in een subtiel spel van open, dicht en accentbeplanting. Aan de vijvers liggen terrassen met bankjes die over de vijvers uitkijken. Dit zijn de accentpunten in het plan en hier moet dus eventueel extra programma aan gekoppeld worden, gericht op spel en ontmoeting. De vijvers worden ingesnoerd door plantsoenvakken die een smalle doorkijk over de vijver naar het achterliggende parkdeel over laten en zorgen voor een ruimtelijke opdeling van het park, waardoor het groter lijkt. Deze principes verdienen het overeind gehouden te worden! Wel is het plaatselijk nu te veel dichtgegroeid. Hier moet op ingegrepen worden.

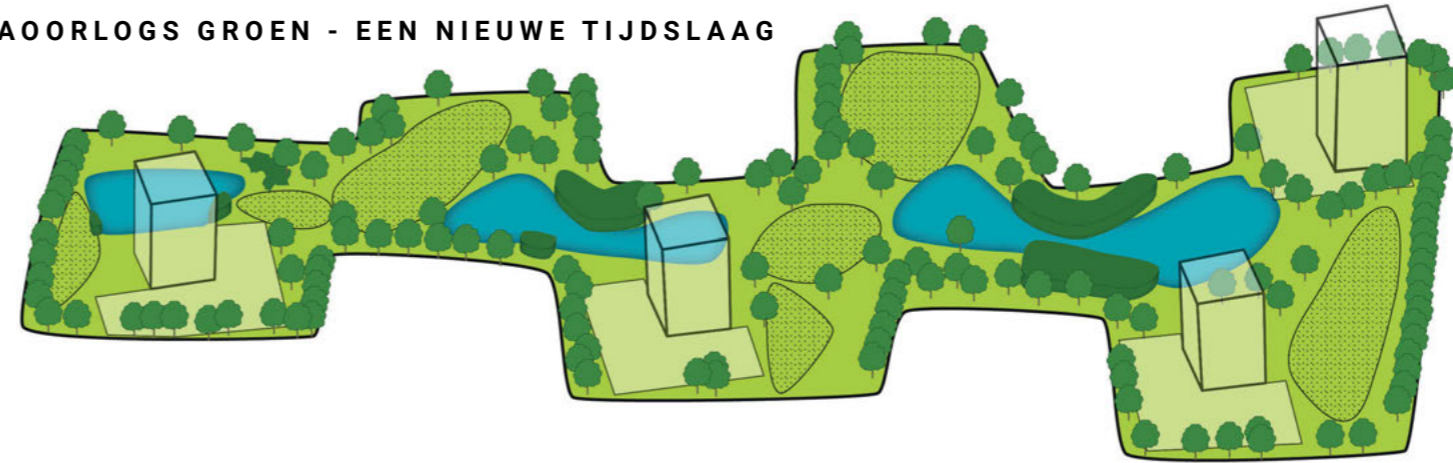




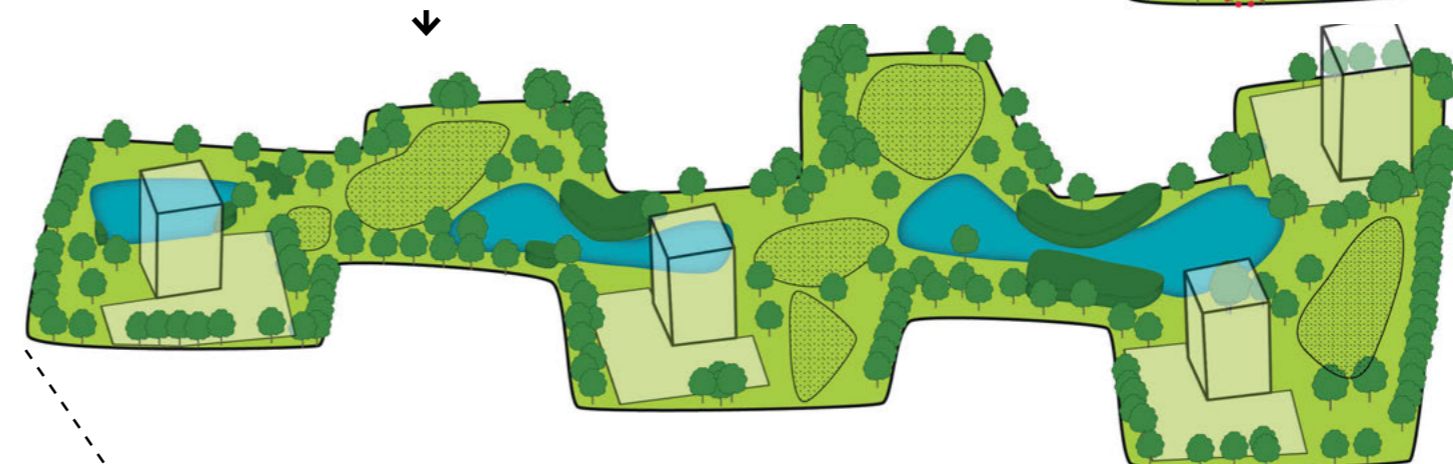
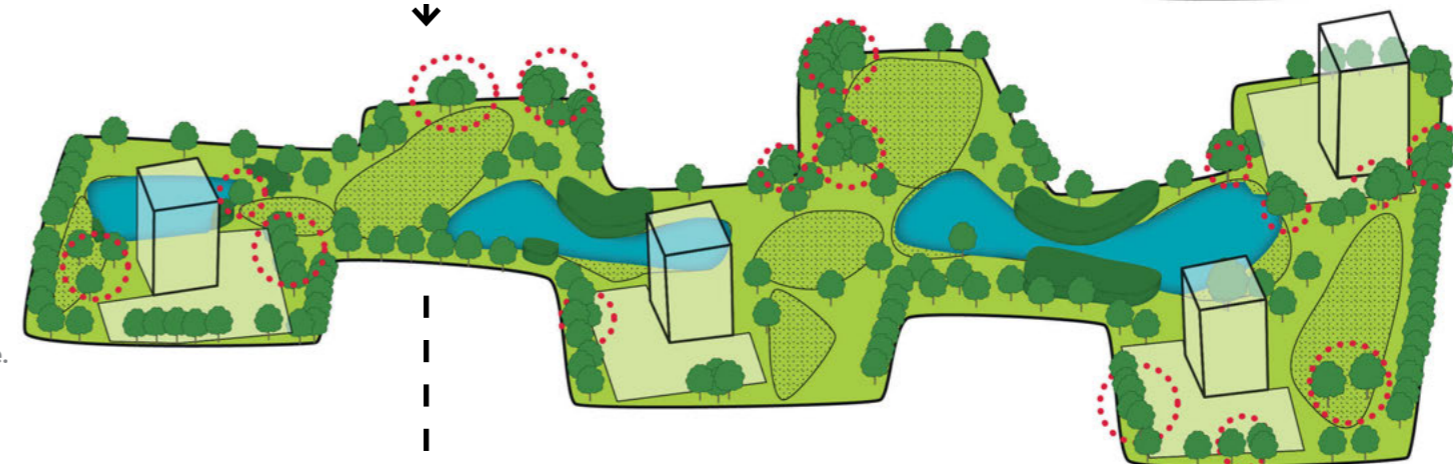
De aanpassing van het aantal torens in het park heeft ook geleid tot aanpassingen in het ontwerp van het park zelf. Tussen de gerealiseerde torens en het park ligt volgens het ontwerp steeds een voetpad. Op de plekken waar geen torens zijn gemaakt, is dit voetpad echter nooit gemaakt, waardoor de rondwandeling door het park over vrijliggende voetpaden niet compleet is. Het voorstel is deze ontbrekende schakels alsnog aan te leggen, als wandelpaadjes waarmee de gebruiks- en belevingswaarde van het park toeneemt.



Ontwerp 1967



Huidige situatie.



Voorstel: verwijderen later toegevoegde bomen en vervangen door bomen op exact dezelfde locatie als in het oorspronkelijke plan.



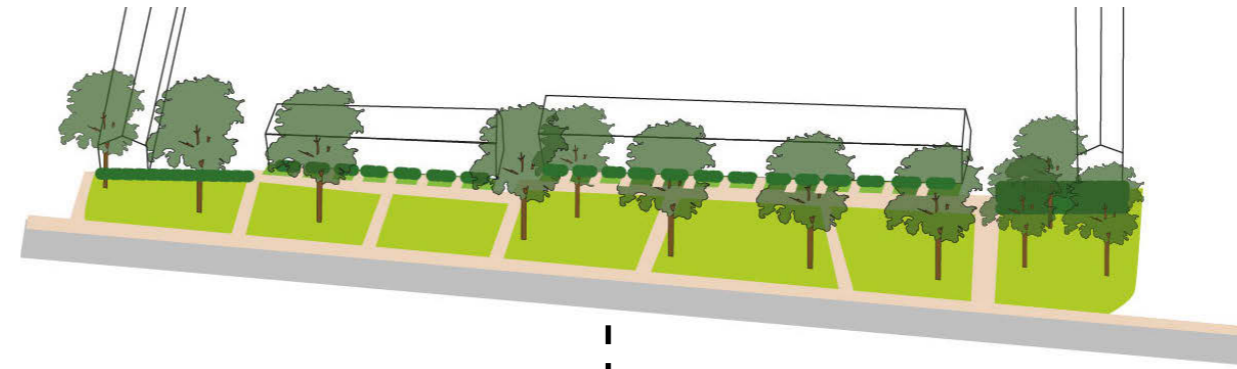
Het centrale park kent van oorsprong een zorgvuldige compositie van sub-ruimtes, omkaderd door losse boomgroepen. Ook de rijwoningen rond het park fungeren als wand van de ruimtes. De drie vijvers vormen het hart van deze compositie. De compositie heeft door 'wildgroei' van later toegevoegde boombeplanting sterk aan kracht en ruimtelijkheid ingeboet. Hier moet gericht op ingegrepen worden.



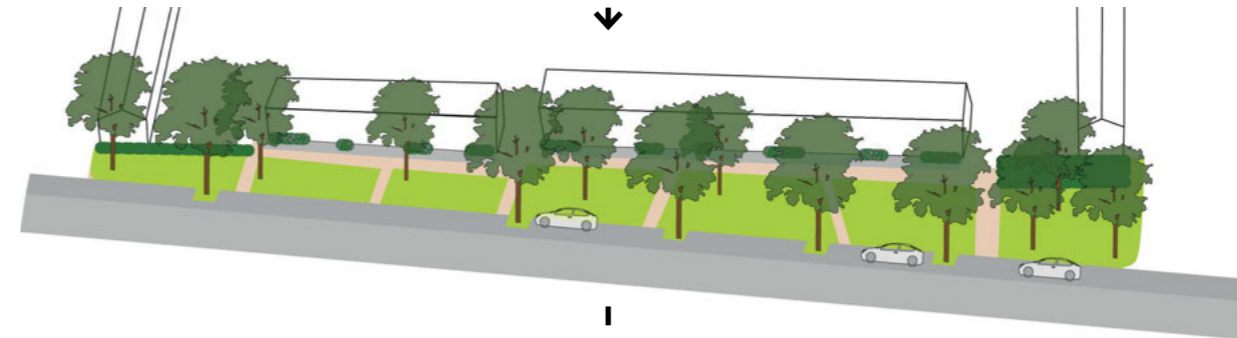
Het parkachtige karakter van grasvelden met verspreide heester- of boomgroepen is doorgezet tot in de tuinen van de woningen. Deze bestonden oorspronkelijk uit een gazon dat aansloot op het openbaar groen en een ondiepe strook heesters voor de gevel van de woning. De tuinen worden niet meer collectief beheerd en krijgen steeds meer een individueel en vaak stenig karakter. Daarnaast is het in het gebruik kwetsbaar, met bijv. illegaal parkeren (zie pag. 26).

De suggestie is om hier een collectieve beplantingsstrook (lage heesters) toe te voegen in het openbaar groen aan het voetpad, waarmee de lange bebouwingsstroken worden geaccentueerd, het collectieve beeld weer wordt teruggebracht en de 'ruis' van de individuele tuinen wat wordt gneutraliseerd.

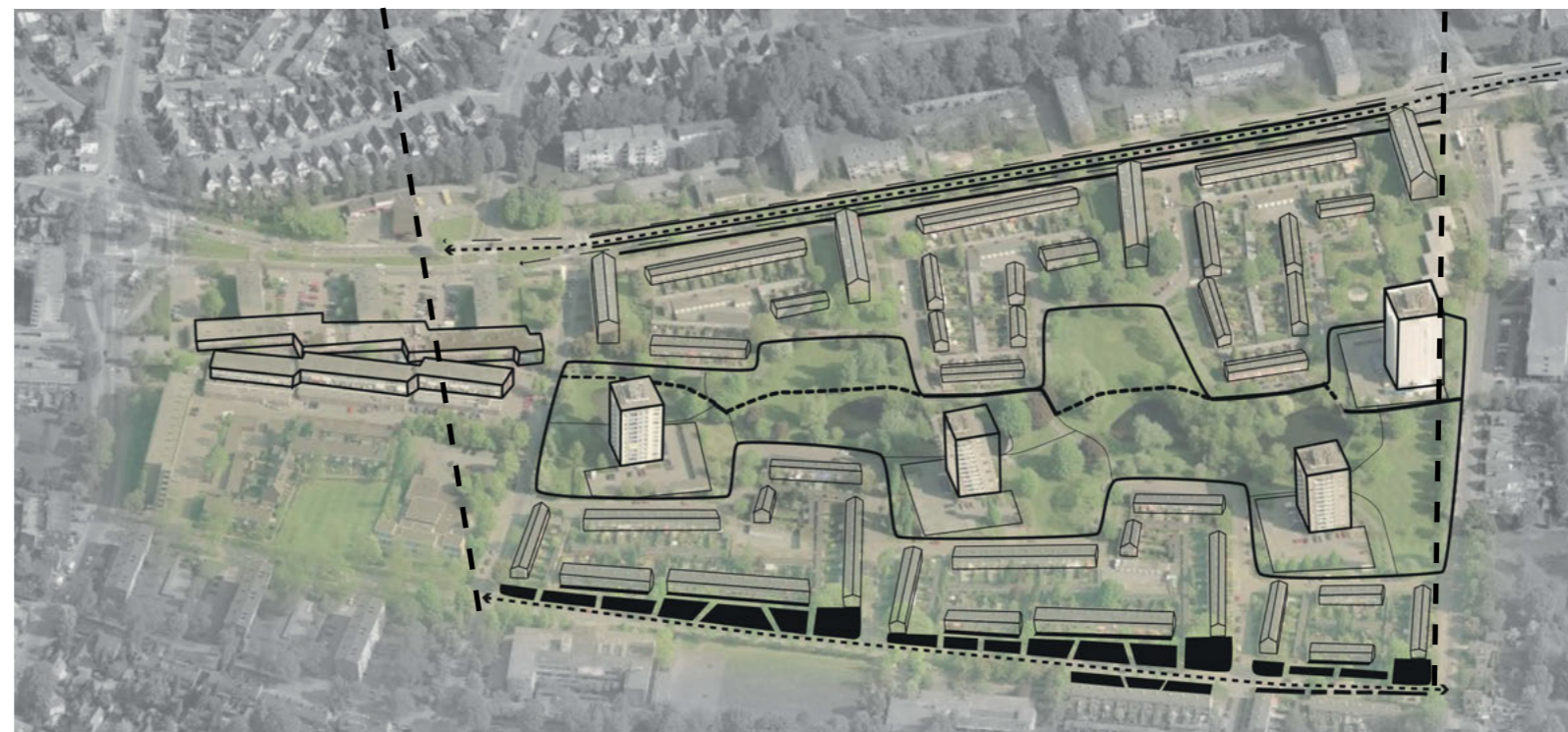
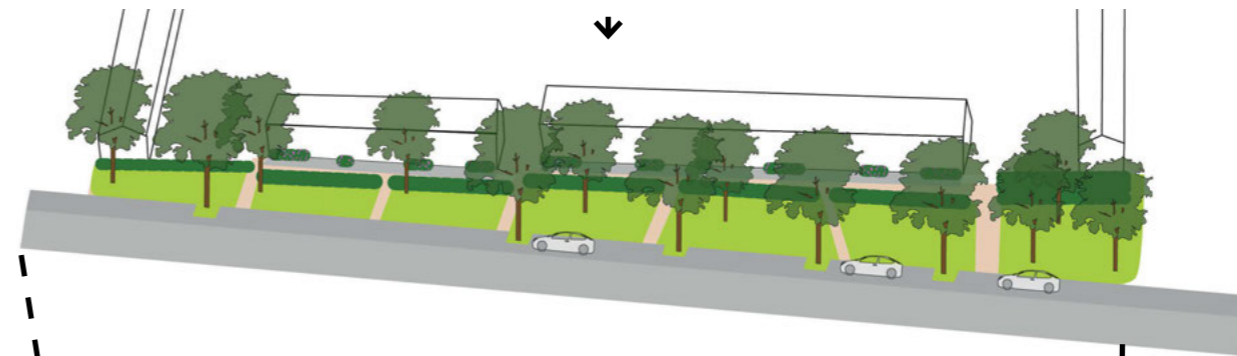
Ontwerp 1967

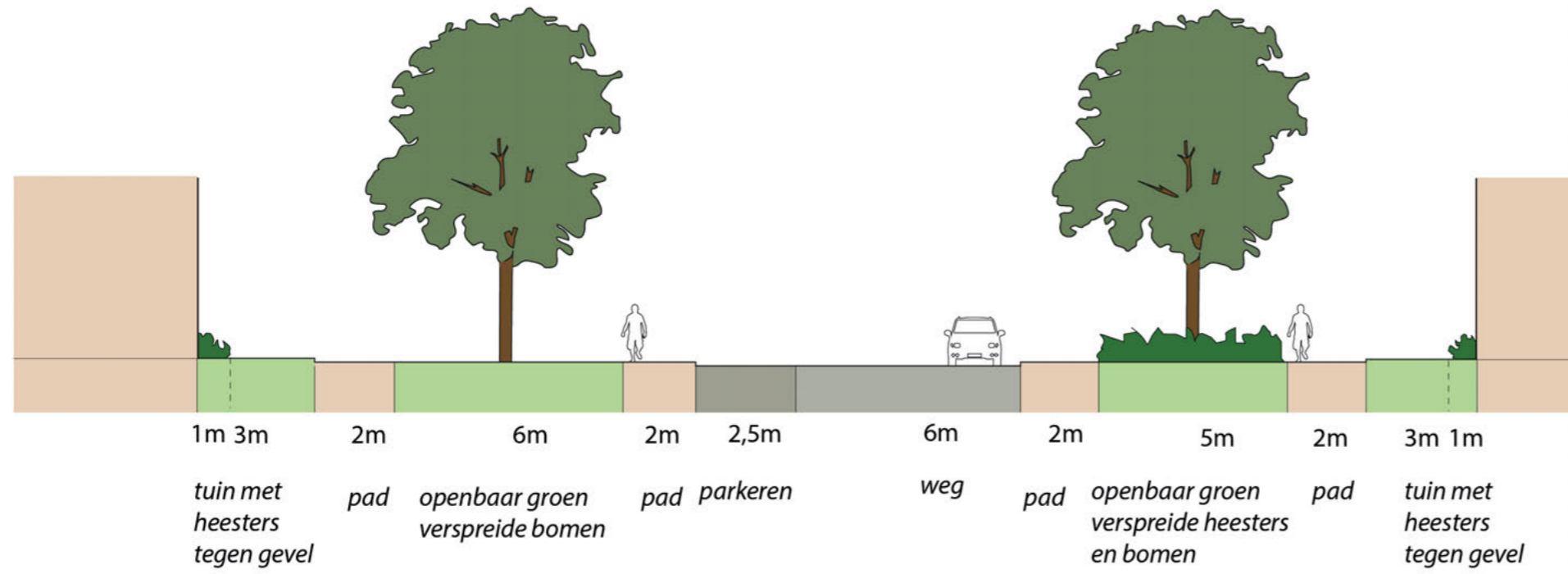


Huidige situatie



Suggestie voor verbetering

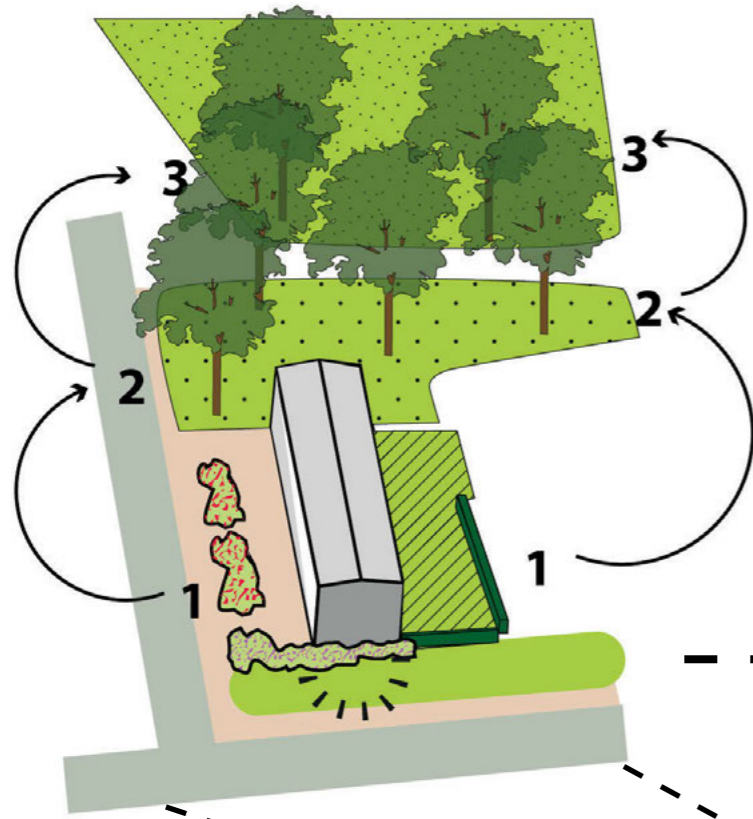




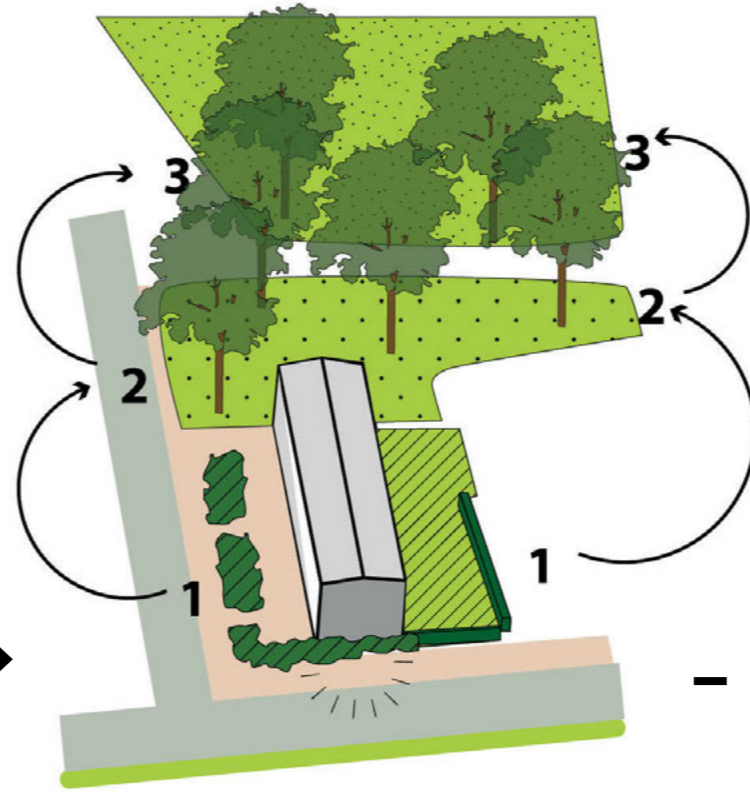
profiel Einsteinlaan volgens het ontwerp uit 1962



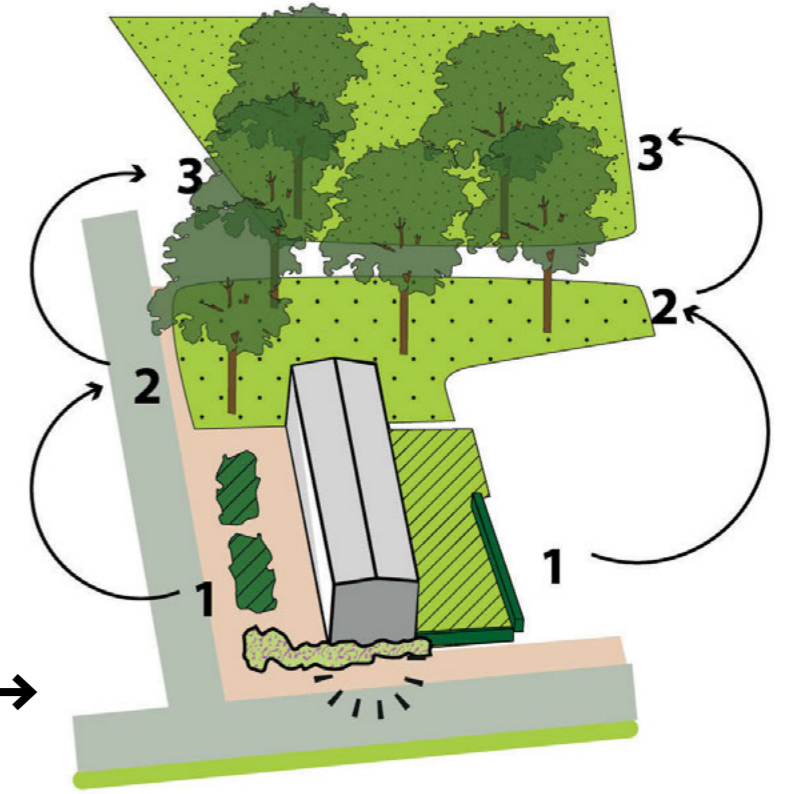
Op strategische plekken kan 'kleur & fleur' ingezet worden in de vorm van een 'explosie van bloemen' om de stedenbouwkundige koppen te accentueren en tevens de groene toeleidende structuren richting de centrale parkstrook in het hart van de wijk te benadrukken. Deze route wordt oorspronkelijk gekenmerkt door een soort hink-stap-sprong-opzet die gehandhaafd moet blijven en zou ruimtelijk verder aangezet kunnen worden, in aanleg en beheer.



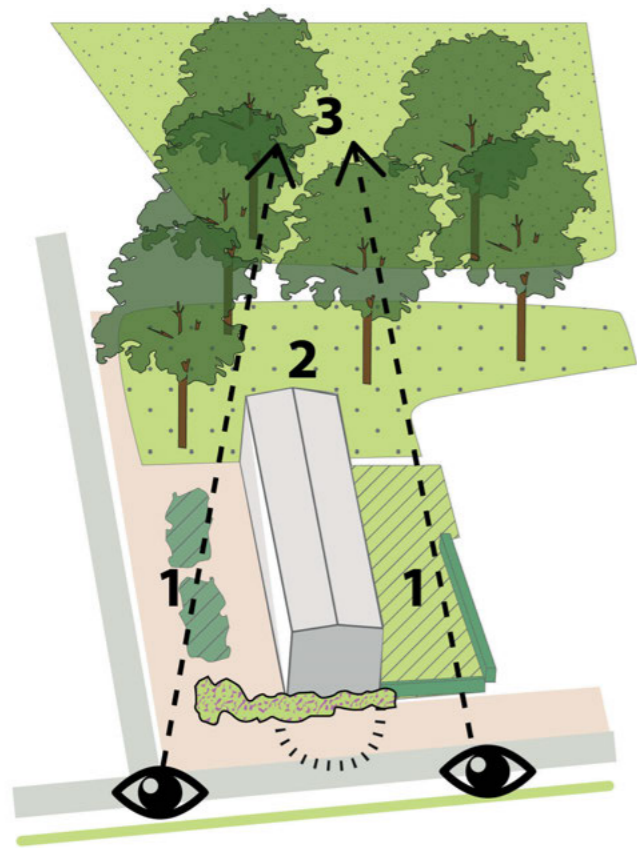
ontwerp 1967: hink-stap-sprong van voordeur via collectieve voor- of achtertuin naar de centrale parkruimte in het hart van de wijk



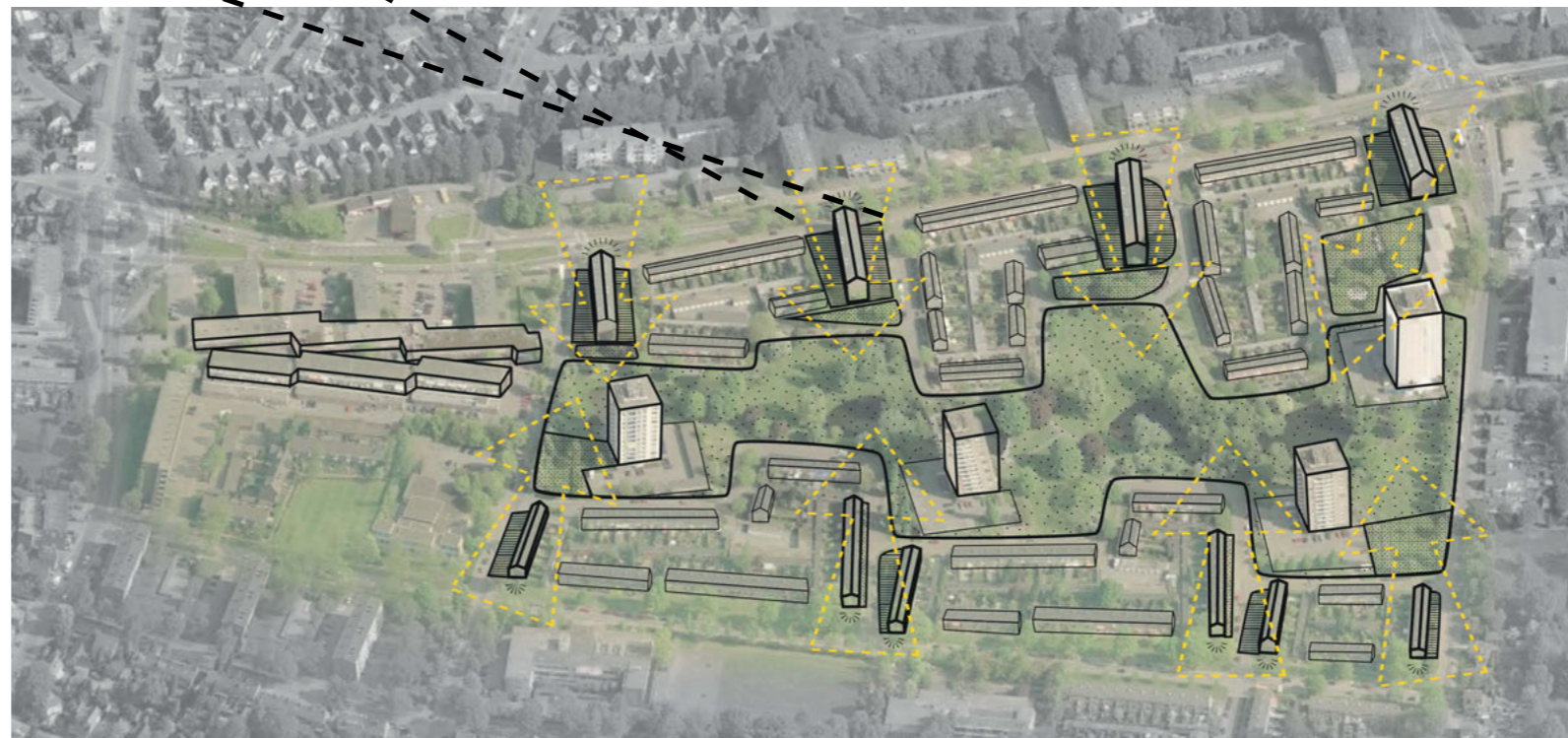
huidige situatie



suggestie: accentuering van de 'koppen' met bijzondere beplanting ('kleur & fleur')



het zicht op de centrale parkruimte is van het grootste belang





voorbeelden van bloemrijk grasland wat het park ook ecologisch interessanter maakt.



'Is deze heesterstrook een essentieel onderdeel van het groenontwerp, kan deze omwille van bezuinigingen op het groen ook vervallen?'

Het laten vervallen van de 'haak' van heesters op de bewuste plek is geen goed idee, om meerdere redenen. De bestaande plek heeft duidelijk kwaliteit. De heesters fungeren als ruimtelijke begrenzing van de speel- en ontmoetingsplek en hebben praktisch nut (voorkomen dat ballen en hollende kinderen ineens op straat uitkomen).

Daarbij is deze oplossing een veel gebruikt ontwerpmotief in de wijk, op meerdere plekken terugkerend, en vormt het onderdeel van de reeks van groene ruimtes, in een hink-stap-sprong van het individuele huis, via de eigen tuin en het collectieve groene speelplekje tot het centrale park. Dit element aanpassen zou niet alleen ernstig zonde zijn ter plaatste maar eveneens effect hebben op het niveau van de hele wijk. We adviseren dit niet te doen. De versobering en bezuiniging kan elders gevonden worden, bijvoorbeeld door het maaieregime te extensiveren. Dit levert naast een besparing op onderhoud ook ecologische winst op. Mits goed gedaan hoeft het de ruimtelijke kwaliteit van het park en haar 'klare lijnen' niet aan te tasten. Dit is een uitdaging voor een vervoluitwerking.



6.0 CONCLUSIE EN AANBEVELINGEN

Kerschoten is een bijzondere wijk. De selectie als één van de 30 wederopbouwgebieden is een volkomen terecht pleidooi voor meer aandacht en waardering. Maar daarmee zijn we er nog niet. Daarmee begint het eigenlijk pas...

De uitdaging voor de gemeente en haar bewoners is om een manier te vinden waarop nieuwe ontwikkelingen en behoud van het karakter van de wijk samen kunnen gaan. De gemeente Apeldoorn heeft aangegeven behoefte te hebben aan een analyse van de ontwerpprincipes achter de groen-aanleg, zodat, wanneer zich veranderingen voordoen in beheer en gebruik, met (nieuwe) ruimtelijke ingrepen voor- gebouwd kan worden op het oorspronkelijke ontwerpgram- matica (niet per definitie letterlijk, wel 'in de geest van'). Deze studie biedt daarvoor de eerste handvatten maar geen definitief en volledig antwoord. Daarvoor is de scope en om- vang van deze studie als quickscan simpelweg te beperkt.

Deze rapportage is niet bedoeld om volledig te zijn, wel om agendastellend, kaderstellend en enthousiasmerend te werken. Deze studie vormt hopelijk de start van een verdere verdieping in (het groen van) Kerschoten, zodat de liefde en de zorg die we aantreffen in de archieven, en waarvan over- al in Kerschoten de sporen nog zichtbaar zijn, zich vertaalt in verdere kennisvorming en nieuwe vormen van creativi- teit en liefde gericht op het toekomstbestendig maken van Kerschoten.

CONCLUSIE

Ook de concrete vraag vanuit de beheerder hoe om te gaan met de teruglopende budgetten vanuit een algemene taak- stelling verdient hier aandacht. De gestelde vraag was waar of hoe kan een reductie van 10% beheerkosten (vertaald in

10% van het areaal heestervakken) gerealiseerd worden, zonder te tornen aan de ontwerpprincipes van de groen- structuur in de wijk. Hiervoor is een concrete plek aange- duid: 'kan dit heestervak hier vervallen'? Het laten verval- len van de 'haak' van heesters op de bewuste plek is geen goed idee, om meerdere redenen. De bestaande plek heeft duidelijk kwaliteit. De heesters fungeren – zoals ook ooit bedoeld – als ruimtelijke begrenzing van de speel- en ont- moetingsplek en hebben praktisch nut om te voorkomen dat ballen en hollende kinderen ineens op straat uitkomen. Daarbij is deze oplossing een veel gebruikt ontwerp- motief in de wijk, steeds terugkerend, en vormt het onderdeel van de reeks van groene ruimtes, van het individuele huis tot het centrale park. Dit element aanpassen zou niet alleen ernstig zonde zijn ter plaatste maar eveneens effect hebben op het niveau van de hele wijk. We adviseren hier zeer goed over na te denken. Minder diplomatiek gezegd: niet doen!

Blijft de vraag over hoe wel de taakstelling vanuit beheer kan worden gerealiseerd. Hiervoor is nader onderzoek ver- eist maar er valt – vanuit de structuur – wel wat over te zeg- gen. Belangrijk is allereerst dat de afweging van versobe- ring plaatsvindt, want daar gaat het over op het niveau van de hele wijk. De afweging moet op basis van een concrete groenvisie plaatsvinden. In dit onderzoek zijn wel al enkele suggesties hiervoor gedaan. Door bijvoorbeeld minder bo- men in het park een plek te geven, zoals vroeger (ten faveu- re van de ruimtelijkheid en de zichtlijnen) hoeven er ook minder bomen beheerd te worden. Door de introductie van verschillende maaieregimes voor het gras in het park en de buurt (van intensief gemaaid gazon tot extensiever beheerd bloemrijk gazon) kan op onderhoud bespaard worden en neemt de ecologische waarde fors toe (win/win). Dit hoeft de ruimtelijkheid van het park – mits goed gedaan – niet aan te tasten.

Overigens kan ook in de heesterbeplanting best wat ver- soberd worden, door omvorming naar gras of naar minder intensief te beheren soorten bijvoorbeeld. Door op enkele plekken bewust wel uitbundige soorten toe te passen – ge- koppeld aan de stedenbouwkundige structuur – vallen deze plekken alleen maar extra op.

Hiervoor is naast een overkoepelende ruimtelijke visie op het groen ook een overkoepelende beheervisie/-strategie nodig. Het zou goed zijn als publieke en private partijen (gemeente, corporaties, en andere eigenaren) meer samen- werken en idealiter zelfs een gezamenlijk beheerfonds gaan vormen en vullen waaruit (met het principe van verevening) de diverse groenonderdelen beheerd worden. Hierbij is de totale ruimtelijke structuur en kwaliteit van het ensemble en haar onderdelen leiden, in plaats van een eigendoms- grens.

AANBEVELING

Dit onderzoek kent – als quickscan – zijn beperkingen. Op basis van dit onderzoek kunnen geen definitieve conclusies getrokken worden: er dient sowieso nader onderzoek op te volgen. Daarnaast dient de beperkte scope en invalshoek van dit onderzoek in ogenschouw te worden genomen: het accent ligt in deze studie – vanuit de aard van de opdracht en de beperkte omvang – op cultuurhistorische en deels stedenbouwkundige en landschapsarchitectonische as- pecten. Wel kan echter op basis van dit onderzoek uit de verschillende – in samenwerking met de gemeente tijdens de workshop opgestelde – oplossingsrichtingen een aantal worden geïdentificeerd als kansrijk voor verdere uitwerking, andere verbeteringsopties kunnen worden afgevoerd. Het is aan de gemeente om hierin keuzes te maken. Belangrijk is nu in ieder geval door te pakken. Het verheugd ons dan ook dat de gemeente op dit moment een nieuw beheerplan aan het opstellen is, wat op alle schaalniveaus van de wijk antwoord moet geven op de beheersvragen, zodat het groen van Kerschoten ook in de toekomst van hoge kwaliteit is.

De belangrijkste aanbeveling is wellicht een heel triviale maar wel cruciaal. We stellen voor om de centrale groen- strook/parkstrook officieel een naam te geven en om te dopen tot Park Kerschoten. Dit simpele feit geeft het gebied in één klap een andere, grotere lading lading die het ver- dient. Het richt de inhoudelijke 'ogen' waarmee naar het gebied gekeken moet worden. En hopelijk helpt het ook om de aandacht voor dit bijzondere stukje naoorlogs Nederland net het zetje te geven dat het nodig heeft!

NASCHRIFT VAN DE AUTEURS

We kijken met veel plezier terug op deze studie die we als een soort prettig ontregelende ontdekkingsreis hebben ervaren. We hebben gemerkt dat de studie over een onderwerp gaat dat ertoe doet. Dat is goed nieuws. Het onderwerp leeft bij veel van de betrokkenen. Tegelijkertijd hebben we gemerkt dat het met het ‘geheugen’ van veel van de betrokkenen behoorlijk slecht gesteld is. Het werken aan groen erfgoed, ook van moderner datum, vraagt om kennis van zaken, weten waar je het over hebt. Je moet de rijkdom van de oorspronkelijke plannen kennen om er doeltreffend in te kunnen ‘rommelen’ en zo een geslaagde, nieuwe laag toe te voegen.

Deze studie beoogt de betrokkenen hierop te wijzen en aan te sporen tot het doen van huiswerk, om zo de rijkdom in ons modern groen erfgoed te zien en – vanuit een heldere ruimtelijke analyse en een begrip van het oorspronkelijke ‘idoom’ – er gericht mee aan de gang te kunnen gaan. Niet zozeer ‘terug naar’ maar vooral ‘aan de gang met’, gericht op de toekomst, maar wel altijd vanuit het eigene van de plek. Kijk daarbij steeds naar de ligging in de stad, de inbedding in het grotere geheel, de routing en de entrees, maar ook naar het programma. Wat vraagt de samenleving van nu?

We hopen dat deze studie geen eindpunt vormt maar een beginpunt voor een proces van herwaardering van het naorlogs groen of in ieder geval een consequente werkwijze waarbij bij het aanpakken van deze vaak wat sleetse en gedateerde plekken niet het kind met het badwater wordt weggegooid.

We bedanken onze projectpartners: de RCE, het Stimuleringsfonds voor de Creatieve Industrie en de betrokken gemeenten: Apeldoorn, Den Haag, Groningen en Utrecht. We hopen dat deze bijzondere coalitie van partijen en bloedgroepen, met verschillende achtergronden en professies, ontwerpers en cultuurhistorici, symbool staat voor een periode waarin we intensiever gaan samenwerken. We merken dat velen – 15 jaar na de Nota Belvédère – nog altijd te veel in gescheiden werkelijkheden leven. Samenwerken is het devies: kijk over je eigen schutting heen. En ook: zoek de gebruikers op, ga de wijk in... Echt, doe het!

BRONVERMELDING

ARCHIEVEN:

CODA Apeldoorn

LITERATUUR:

- H. Diddens, *Kerschoten. Wederopbouw in Apeldoorn. Een project van architect David Zuiderhoek*, Apeldoorn 2006.
- Monumenten Advies Bureau, Monumentenbeschrijving Park Kerschoten, Apeldoorn, 2008.
- J. Klaarenbeek, ‘Uitbreidingsplan Kerschoten’, *Tijdschrift voor Volkshuisvesting en Stedebouw* 38 (1957), pp. 166–167.
- S. Majdandzic en G. Oosterom, *Dik Apeldoorns Stadskookboek*, Wageningen, 2014
- Rijksdienst voor het Cultureel Erfgoed, *Apeldoorn Kerschoten. Een wederopbouwgebied van nationaal belang*, Brochure 13/30, Amersfoort 2014.
- M. Steenhuis, *Pieter Buys. Maken en laten. Tuin- en landschapsarchitect*, Rotterdam 2008.
- STOA Stedenbouw, openbare ruimte, architectuur, *Cultuurhistorische analyse Kerschoten & Het Loo*, Ede 2006.
- L. Voerman, *Een klasse apart. Opleiding Tuinarchitectuur aan de Rijkstuinbouwschool Boskoop 1898–1965*.
- Anon., ‘Nieuw stadsdeel: gedurfd, doch verantwoord. Eerste schop voor “Kerschoten” gaat volgende maand de grond in’, *Nieuwe Apeldoornse Courant* 15 november 1956.
- Anon., ‘Geboorteur van nieuwe stadswijk Kerschoten’, *Nieuwe Apeldoornse Courant* 25 oktober 1958.

ENDNOTES

- 1 RCE, 2014, z.p.
- 2 Monumenten Advies Bureau, 2008, p. 2.
- 3 CH p. 21; NAC 15 november 1956; CODA 6. Secretariearchief II + III 1946–1985, inv.nr. 3123. Brief van J. Klaarenbeek aan het College van B&W van de gemeente Apeldoorn over het ontwerp-uitbreidingsplan in onderdelen wijk Het Loo en Parken, 29 december 1958.
- 4 Inleiding archief 026 Dienst Landelijke Eigendommen 1946–1955, via: coda-apeldoorn.nl
- 5 Voerman, 2007, p. 105.
- 6 ‘Geboorteur van nieuwe stadswijk Kerschoten’, z.j., z.p.
- 7 ‘Geboorteur van nieuwe stadswijk Kerschoten’, z.j., z.p.; STOA, 2006, p. 7 en 21.
- 8 STOA 2006, p. 13.
- 9 ‘Geboorteur van nieuwe stadswijk Kerschoten’, z.j., z.p.
- 10 Steenhuis, 2008.
- 11 Klaarenbeek, 1957, p. 166.
- 12 CODA 6. Secretariearchief III 1946–1985, inv.nr. 3122. Toelichting bij de partiele herziening 1956, betreffende plan Kerschoten.
- 13 Diddens, 2006, p. 47.
- 14 Diddens, 2006, p. 105.
- 15 ‘Nieuw stadsdeel: gedurfd, doch verantwoord’, *NAC* 15 november 1956.
- 16 Diddens, 2006, p. 105.
- 17 Diddens, 2006, p. 105.

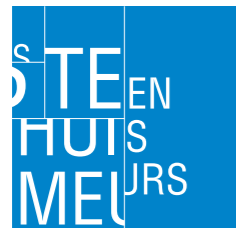
De RCE ondersteunt gemeenten bij het opstellen en uitvoeren van plannen die het karakter van de wederopbouwgebieden voor de toekomst behouden, zoals Kerschoten. De RCE vindt het belangrijk dat specifieke kennis over de wederopbouwperiode ontwikkeld wordt en beschikbaar komt. Het kennisplatform wederopbouwgebieden vervult hierin een centrale rol.

> Zie ook: www.cultureelerfgoed.nl/dossiers/wederopbouw

Het Stimuleringsfonds Creatieve Industrie is hét cultuurfonds voor architectuur, vormgeving, e-cultuur en alle mogelijke crossovers. Het Stimuleringsfonds ondersteunt ontwerpers en talenten in de creatieve industrie. Kerntaak is stimuleren van cultuur door het creëren van vrije ruimte over de gehele breedte van het werkterrein: van vrije, autonome producties tot experimentele prototypen en van kritische bevraging van de samenleving tot meeslepende toekomstperspectieven.

> Zie ook: http://stimuleringsfonds.nl/nl/het_fonds/organisatie

H+N+
S+ +



in opdracht van:



**stimulerings
fonds
creatieve
industrie**

COLOFON

Dit onderzoek werd uitgevoerd door SteenhuisMeurs en H+N+S Landschapsarchitecten

Projectteam SteenhuisMeurs:

Dr. Marinke Steenhuis, ir. Joost Emmerik

Projectteam H+N+S Landschapsarchitecten:

Ir. Hank van Tilborg, ir. Marieke Brouwer-te Molder, Hilde Bloemers

SteenhuisMeurs BV, Paterswolde – Schiedam

Hoofdweg 255 9765 CH Paterswolde

050 308 01 00

www.steenhuismeurs.nl

H+N+S Landschapsarchitecten

Postbus 1603, 3800 BP Amersfoort

033 432 80 36

www.hnsland.nl

Amersfoort, oktober 2016

© H+N+S / SteenhuisMeurs (2016) Alles uit deze uitgave mag worden vermenigvuldigd en / of openbaar gemaakt mits de bron wordt vermeld.

H+N+
S+ +

STEEN
HUIS
MEURS

H+N+S
Landschapsarchitecten bv

Bezoekadres
Soesterweg 300
3812 BH
Amersfoort

Postadres
Postbus 1603
3800 BP
Amersfoort

info@hnsland.nl
www.hnsland.nl

SteenhuisMeurs BV,
Paterswolde - Rotterdam

Hoofdweg 255
9765 CH
Paterswolde

Stationsplein 45
Kleinhandel: Unit E1.166
3013 AK
Rotterdam

mail@steenhuismeurs.nl
www.steenhuismeurs.nl