



Dit document is opgesteld naar aanleiding van het deelprogramma Wederopbouw van de visie Erfgoed en Ruimte en is een nadere uitwerking van de kernkwaliteiten zoals die genoemd zijn in bijlage 3 van de Visie Erfgoed en Ruimte.

Hengelo

Klein Driene I & II

Toonbeeld van de wederopbouw

Inhoud

Wederopbouw: tonen van een tijdperk	<i>pagina 2</i>
Methodiek en leeswijzer	<i>pagina 3</i>
De wederopbouwperiode	<i>pagina 4</i>
Introductie Klein Driene I & II	<i>pagina 5</i>
Stedenbouwkundige Analyse	<i>pagina 8</i>
Kernkwaliteitenkaart	<i>pagina 23</i>
Begrippenlijst	<i>pagina 24</i>

Wederopbouw: tonen van een tijdperk

De Rijksdienst voor het Cultureel Erfgoed heeft in 2011 dertig wederopbouwgebieden geselecteerd uit de periode tussen 1940 en 1965. In deze periode is een groot deel van Nederland opnieuw ingericht. Dat gebeurde op een totaal andere manier dan vóór de oorlog. De geselecteerde gebieden geven met elkaar een goed beeld van hoe er gedacht, gebouwd en ingericht werd en kunnen worden beschouwd als toonbeelden van de Wederopbouwperiode. Ze onderscheiden zich nationaal of zelfs internationaal, bijvoorbeeld vanwege de kwaliteit van de architectuur of als bijzonder voorbeeld van stedenbouw of landschapsinrichting. De Rijksdienst heeft de gebieden in drie gebiedstypen ingedeeld: de wederopbouwkeren (herstelde oorlogsschade), de naoorlogse woonwijken (planmatige-opgezette uitbreidingswijken) en de landelijke gebieden (agrarische ruilverkavelings- en landinrichtingsgebieden).

Wederopbouw is één van de vijf prioriteiten uit de rijksnota *Kiezen voor karakter*, de rijksvisie op erfgoed en ruimte die op 15 juni 2011 door de staatssecretaris van Onderwijs, Cultuur en Wetenschap en de minister van Infrastructuur en Milieu namens het kabinet is aangeboden aan de Tweede en Eerste Kamer (TK 2010-2011, 32 156 nr. 29).

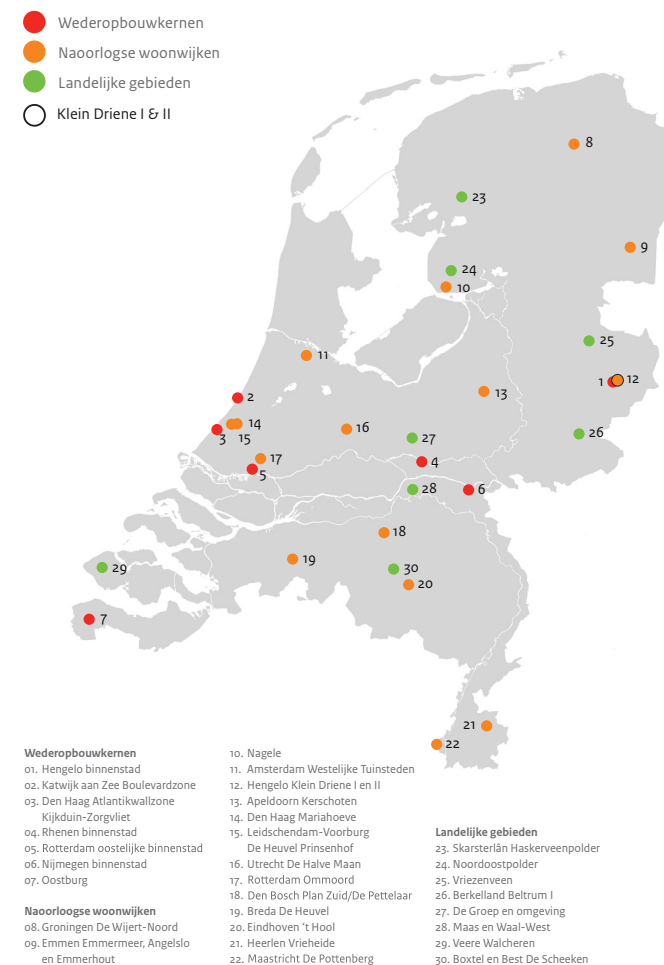
De selectie als wederopbouwgebied zorgt in de eerste plaats vooral voor meer aandacht en waardering. Daarnaast wil het Rijk stimuleren dat de bijzondere eigenschappen, de kwaliteiten van de Wederopbouwgebieden, ook in de toekomst herkenbaar aanwezig blijven en als cultureel erfgoed een rol van betekenis spelen in de ruimtelijke ordening.

In lijn met de *Beleidsbrief Modernisering Monumentenzorg* (TK 2009-2010, 32 156 nr. 13) wordt hier in juridische zin invulling aangegeven – niet door aanwijzing als beschermd stads- of dorpsgezicht – maar als uitvloeisel van de verplichting om cultuurhistorie onderdeel te laten zijn van de belangenafweging in het kader van de totstandkoming van bestemmingsplannen, zoals opgenomen in artikel 3.1.6 lid 5 onder a van het *Besluit ruimtelijke ordening*.

Nu zo'n zestig jaar na de realisatie bouw of aanleg, zijn deze wederopbouwgebieden als gevolg van maatschappelijke en sociaaleconomische veranderingen, object van (ingrijpende) vernieuwingsoperaties. De uitdaging hierbij is om ontwikkelingen en vernieuwing hand-in-hand te laten gaan met het behoud van het bijzondere karakter van deze gebieden.

Kennis, inzicht en begrip van de cultuurhistorische waarden van de wederopbouwgebieden en hun ruimtelijke ontwikkelingsgeschiedenis zijn van belang bij het maken van weloverwogen keuzes in de planvormingsprocessen. Dit gebiedsdocument is bedoeld ter ondersteuning hiervan en brengt de bijzondere kernkwaliteiten van één van deze gebieden in beeld: de naoorlogse wijk Klein Driene I & II.

30 wederopbouwgebieden van Nationaal Belang



Bron: Rijksdienst voor het Cultureel Erfgoed.

Methodiek en leeswijzer

De methodiek is er op gericht de kernkwaliteiten uit de Wederopbouwperiode te analyseren en herkenbaar in beeld te brengen. Als basis voor de ruimtelijke analyse zijn bestaande studies gebruikt, waar nodig aangevuld met een veldbezoek om de bureaustudie te toetsen. In het colofon van dit document is opgenomen welke studies en rapporten als basis gebruikt zijn voor dit gebiedsdocument. De inhoudelijke focus van de gebiedsdocumenten ligt op de Wederopbouwperiode en de actuele situatie van het gebied. Om de context van de ontwikkelingen te begrijpen, zijn waar nodig relevante ontwikkelingen uit andere tijdsperiodes meegenomen in de analyse.

In het volgende hoofdstuk wordt ingegaan op de wederopbouwperiode in het algemeen en de specifieke ontwikkelingen met betrekking tot de naoorlogse woonwijken (planmatig opgezette uitbreidingswijken) in het bijzonder. In de erna volgende hoofdstukken wordt ingezoomd op het onderhavige gebied en wordt door middel van een gebiedsanalyse geïdentificeerd wat de specifieke kernkwaliteiten zijn die dit gebied tot een wederopbouwgebied van nationaal belang maken.



Bron: gemeentearchief Emmen.

De wederopbouwperiode

Nederland maakte tussen 1945 en 1965 een ongeken­de transformatie door. In ruimtelijk, economisch en in sociaal­maatschappelijk opzicht veranderde ons land ingrijpend. Na de Tweede Wereldoorlog was veel landelijk gebied, gebouwde omgeving en infrastructuur zwaar beschadigd geraakt, stonden onder water of lagen compleet in puin. Het herstel van de oorlogsschade en de wederopbouw begon al in de oorlog. Steden en dorpen herrezen uit het puin dankzij krachtige samenwerking en een sterke centrale sturing. In deze periode zijn veel innovatieve en ongeken­de ontwerpen gerealiseerd, zowel bij stedelijk herstel en uitbreiding als bij de herinrichting van het landelijk gebied en de aanleg van nieuw land.

Wijkgedachte

Na de oorlog was er grote woningnood in Nederland en de sociaaleconomische omstandigheden waren dramatisch. Steden werden gezien als te massaal en daardoor bedreigend voor een goede samenleving vanwege de slechte woon- en leefomstandigheden en het gebrek aan sociale cohesie binnen de wijken en alle mogelijke negatieve consequenties die daarmee konden samenhangen. Al voor de oorlog waren stedelijke gebieden verpauperd of in slechte staat en boden ze onvoldoende ruimte aan de bevolkingsgroei.

De 'wijkgedachte', die in de jaren twintig al in Nederland bekend was als ordenend concept, werd na de oorlog nader uitgewerkt door de studiegroep Bos in het boek *De stad der toekomst, de toekomst der stad* (1946). Vanuit sociologisch oogpunt ging deze wijkbenadering uit van een maximale grootte van de wijk en het gezin kwam centraal te staan als hoeksteen van de samenleving. Wonen, werken, verkeer en recreatie werden nauwkeurig geordend en veelal van elkaar gescheiden. Elke wijk werd opgebouwd uit buurten, wooneenheden met eigen voorzieningen. In de buurten waren winkels voor de dagelijkse behoeften binnen bereik. Op wijkniveau waren er

ook andere voorzieningen zoals scholen, kappers, banken, een bibliotheek, kledingwinkels en kerken aanwezig. Deze opbouw moest het gemeenschapsgevoel stimuleren en de chaotische groei van steden tegengaan. Het katholieke zuiden van Nederland kende een variant op dit type indeling en opbouw. Hier werden deze wijken 'parochiewijken' genoemd, waarbij de kerk letterlijk en figuurlijk centraal stond. De wijkgedachte is een belangrijk uitgangspunt geweest voor de ontwikkeling van de stedenbouw in de naoorlogse periode.

Licht, lucht en ruimte

De wederopbouw was ook een periode van optimisme en modernisering. Nieuwe materialen, productiemethoden en verkavelingspatronen deden hun intrede, evenals de nieuwe wijkinrichting met veel groen. Het motto van de naoorlogse stadsuitbreidingen werd: 'licht, lucht en ruimte'. Dit vertaalde zich niet alleen naar de bebouwing, maar vooral ook naar de stedenbouwkundige compositie van de ruimte, waarin de groenstructuur en de openbare ruimte een belangrijk aandeel hadden. De grens tussen particuliere, gemeenschappelijke en openbare ruimte is daarbij minder evident dan bij het gesloten bouw­blok. Kenmerkend is de herhaling van verkavelingsvormen tot stedenbouwkundige eenheden. De woningtypologie verschilt ook van de vooroorlogse uitbreidingen. Rijtjeswoningen en gestapelde meergezinswoningen in open bebouwing overheersen, vaak in seriematige bouw.



Wijkgedachte.

Bron: Katholiek Bouwblad 1947.

Introductie Klein Driene I & II

De wijk Klein Driene is één van de acht naoorlogse uitbreidingswijken van Hengelo. De industriestad raakte aan het einde van de Tweede Wereldoorlog zwaar beschadigd. Door de ligging aan een kruispunt van spoorwegen lag de stad op een doorvoerroute van het Duitse leger dat zich met geroofd materieel aan het terugtrekken was. Bombardementen van de geallieerden verwoestten stukken spoor, industrie en grote delen van het centrum.

Vanwege de schade aan de woningvoorraad en de enorme bevolkingsgroei na de oorlog, steeg de vraag naar woningen. Bovendien had Hengelo als industriële groeigemeente de ambitie om een 'echte' stad te worden. Direct na de oorlog werd daarom gewerkt aan de wederopbouw en de uitbreiding van de stad.

In die vroeg-naoorlogse periode werd de stempelwijk* Klein Driene ontwikkeld. Het oostelijke deel van de wijk, Klein Driene I – in de volksmond De Noork –, heeft een traditioneel karakter. Het westelijke deel, Klein Driene II en een ontwerp van Van den Broek en Bakema, is wat betreft de architectuur en de stedenbouwkundige opzet modernistisch* te noemen. Vanwege het experimentele karakter past de wijk in het beeld van Hengelo als een stad van woningbouwexperimenten.

* zie begrippenlijst

Situering en definiëring

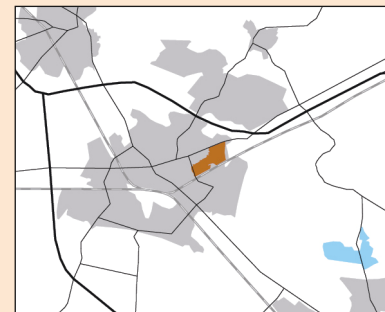
Klein Driene ligt tussen de Oldenzaalsestraat in het noorden, de spoorlijn Almelo-Oldenzaal in het zuiden, de Beethovenstraat in het westen en de Händelstraat in het oosten. De twee wijkdelen worden gescheiden door de Josef Haydnlaan. Het vooroorlogse deel ten noordwesten van de wijk en de school met omliggende woonbebouwing aan de noordkant van station Hengelo Oost, zijn buiten de begrenzing gehouden. De gaafheid van de oorspronkelijke structuur en het experimentele karakter zijn voor de Rijksdienst voor het Cultureel Erfgoed redenen om Klein Driene te selecteren als één van de dertig wederopbouwgebieden van nationaal belang. De belangrijkste, ruimtelijk onderscheidende kernkwaliteiten zijn:

1. Stempelverkaveling in groene setting;
2. Combinatie modernistische en traditionele architectuur en stedenbouw.

Deze kernkwaliteiten worden hierna verder toegelicht.

Kerngegevens

Kaart

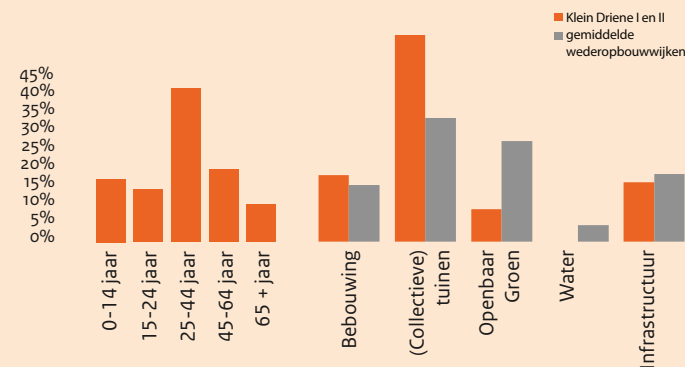


Algemene gegevens

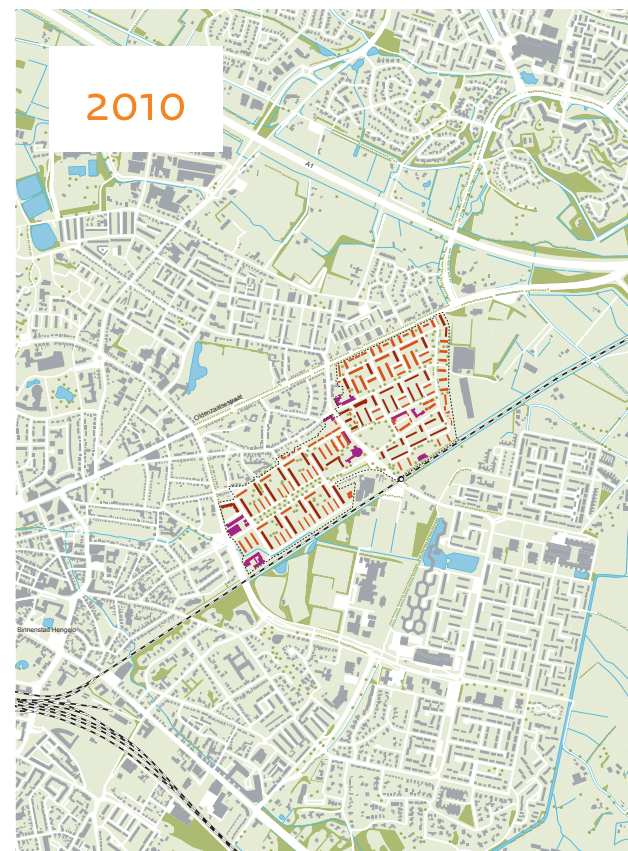
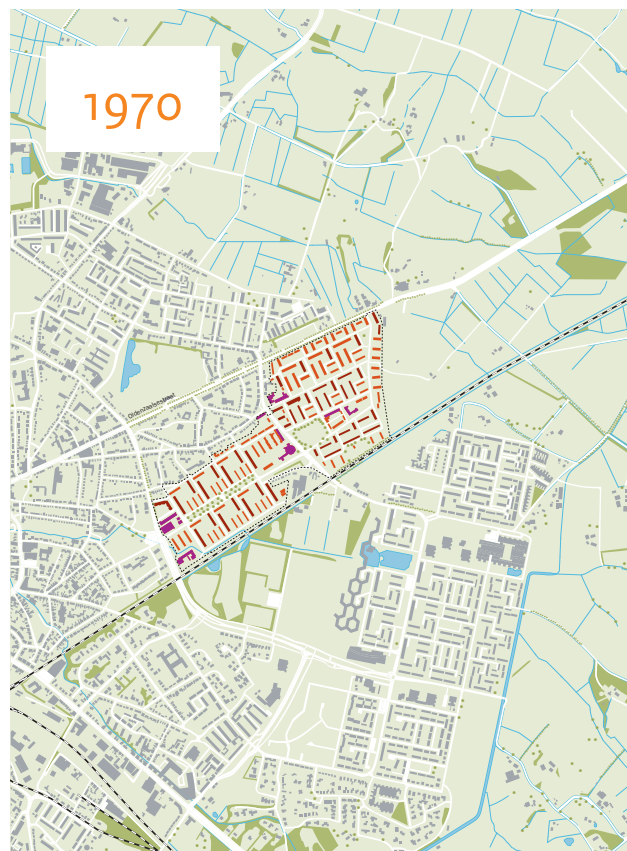
- *Stedenbouwkundigen*: Ir. C. Pouderoyen i.s.m. W.R. van Couwelaar
- *Architecten Klein Driene I*: H. en A.H. Klomp en H. van Putten
- *Architecten Klein Driene II*: J.M. Stokla [Bureau Van den Broek en Bakema]
- *Planvorming Klein Driene I*: 1945 - 1952
- *Uitvoering Klein Driene I*: 1951 - 1956
- *Uitvoering Klein Driene II*: 1953 - 1965
- *Oppervlakte wijk*: 40 ha
- *Bevolkingsdichtheid*: 6.795 inw/km²

Bevolkingsopbouw*

Grondgebruik*



*Statistische gegevens: Atlas voor Gemeenten 2014.



Het gebied waar Klein Driene zou verrijzen in 1930, de wijk Klein Driene in 1970 en Klein Driene in 2010 Kaarten: MUST.



*Klein Driene met op de voorgrond Klein Driene I met het Hanzeveld en de kerk, daarachter het meer modernistische Klein Driene II.
Foto: Rijksdienst voor het Cultureel Erfgoed, Siebe Swart.*

Stedenbouwkundige Analyse

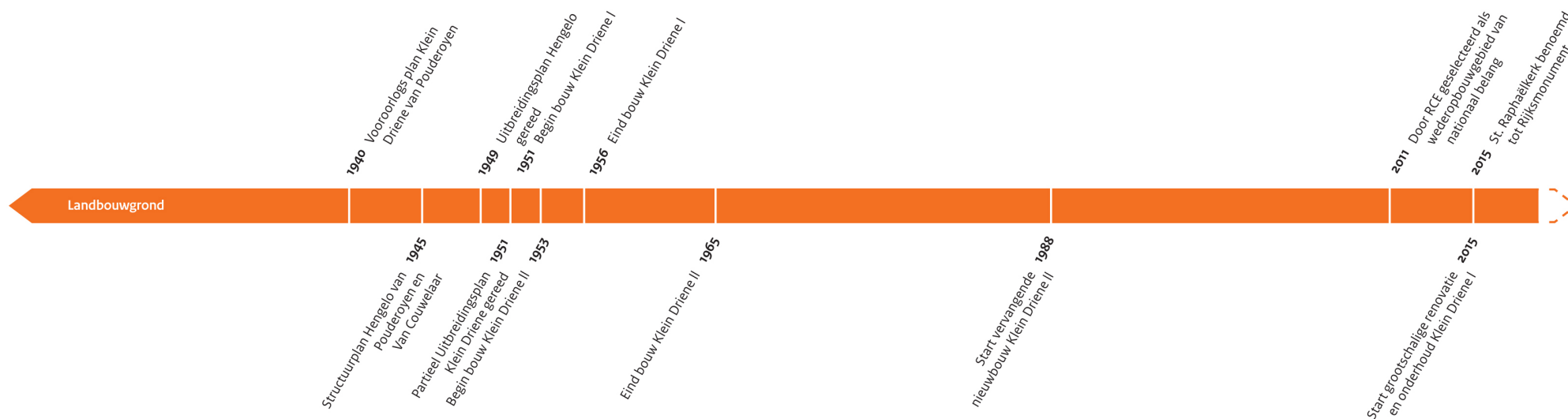
Planontwikkeling en uitgangspunten voor het ontwerp

Na de Tweede Wereldoorlog kreeg stedenbouwkundige C. Pouderoyen de opdracht om een wederopbouwplan voor Hengelo te maken, waarin een vooroorlogs plan voor Klein Driene – eveneens van Pouderoyen – werd meegenomen. Samen met W.R. van Couwelaar van de dienst Gemeentewerken ontwikkelde Pouderoyen een plan dat in 1949 werd goedgekeurd. Het plan bestond uit acht wijken die van elkaar gescheiden werden door ruime groenzones. Deze wijken werden – in navolging van de wijkgedachte – vormgegeven als autonome, ruimtelijke eenheden met eigen voorzieningen en een eigen identiteit. Klein Driene is één van deze acht wijken.

Proefproject

Hengelo kreeg als industriële groeigemeente extra aandacht en geld van het Rijk om de woningnood aan te pakken. Speciale regelingen om nieuwe woonvormen en bouwsystemen te stimuleren, moesten ervoor zorgen dat het bouwtempo omhoog ging. Hengelo stond bekend om vernieuwingen in de volkshuisvesting en was dan ook één van de koplopers. De uitwerking van het woningbouwplan Klein Driene II was een proefproject van de Nationale Woningraad en de Kerngroep Woningbouw van de Bond Nederlandse Architecten. Het doel was om te kijken of met efficiënte bouwmethodes in een hogere dichtheid gebouwd kon worden.

De gemeente schakelde het befaamde architectenbureau Van den Broek en Bakema in voor de uitwerking van het woningbouwplan voor Klein Driene II. Het bureau introduceerde onder



leiding van medewerker J. Stokla de 'herhaalbare wooneenheid'. Door de herhaling en het rationele raster kon het bouwproces efficiënt worden ingericht. De toepassing van systeembouw* zorgde eveneens voor tijdwinst en werd bovendien door de overheid gesubsidieerd.

Klein Driene I kreeg eerder een vergelijkbare opzet, maar de architectuur is traditionalistisch van aard. De stempels en bouwblokken werden in opdracht van twee woningbouwcorporaties door twee architectenbureaus ontworpen: H. en A.H. Klomp uit Enschede en het bureau H. van Putten uit Bussum.

De wooneenheid: een sociaal-ruimtelijk model

Naast een efficiënte manier van bouwen was het concept van de wooneenheid, afkomstig van de Rotterdamse architectengroep De Opbouw, een ruimtelijke vertaling van de wijkgedachte. Het is een sociaal-ruimtelijk model voor de opzet van een wijk: een aantal blokken met verschillende woningtypen in een open verkaveling rond een gemeenschappelijke tuin. In deze opzet was plaats voor verschillende generaties en sociale groepen. Ontmoeting werd gestimuleerd, zodat een hechte gemeenschap kon ontstaan. In deze 'overzichtelijke en vertrouwde levenskring' kregen scholen, winkels en andere voorzieningen ook een plek.

Cees Pouderoyen

Architect en stedenbouwkundige Cees Pouderoyen [1912-1993] had tijdens zijn studie aan de TU Delft aanvankelijk belangstelling voor het functionalisme, en gaandeweg de opleiding meer voor het traditionalisme van zijn leermeester Granpré Molière en de stedenbouwkundige opvattingen van Pieter Verhagen bij wie hij in 1938 afstudeerde.

Pouderoyen werkte in de oorlogsjaren aan de inrichting van de Noordoostpolder – met name de stedenbouwkundige opzet van enkele dorpen. Daarnaast verwierf hij landelijke bekendheid met de wederopbouwplannen voor onder meer Rhenen, Groningen en Hengelo, alsmede diverse bouwprojecten in Bossche Schoolarchitectuur. Bron: www.pouderoyen.nl, Het Oversticht en L. van Meijel, Cees Pouderoyen (1912-1993): architect en stedenbouwkundige in dienst van de wederopbouw, Nijmegen 2009

Stedenbouwkundige opzet

Klein Driene is aangelegd in een rechthoekig raster van bestaande wegen. De twee wijkdelen Klein Driene I en II hebben een open en overzichtelijke stedenbouwkundige structuur met een evenwichtige samenhang tussen architectuur, stedenbouw en groen.

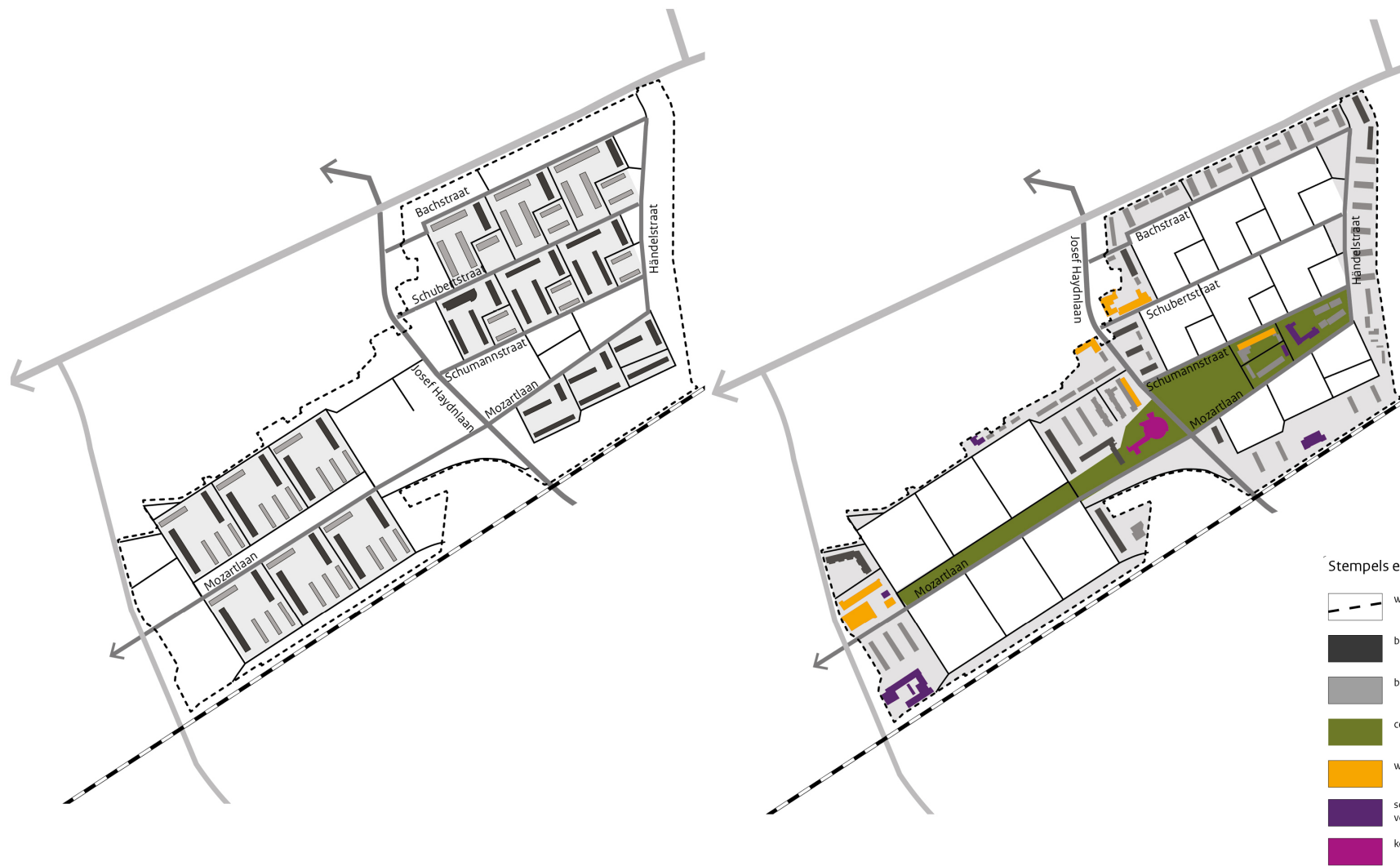
Klein Driene II bestaat uit zes identieke stempels aan weerszijden van de Mozartlaan, de centrale groene as in de wijk. De stedenbouwkundige structuur van Klein Driene I bestaat uit vier evenwijdige oost-westgerichte bebouwingsstroken, waarvan er drie bestaan uit wooneenheden die in dezelfde strook zijn herhaald. De wigvormige strook tussen de Schumannstraat en de Mozartlaan was bedoeld voor groen, voorzieningen en bijzondere bebouwing. Aan de randen van de wijk, rondom de stempels, liggen verschillende woonblokken evenwijdig aan of haaks op de buurtwegen.

Aan de westrand van Klein Driene II liggen een winkelcentrum en een school, in Klein Driene I zijn de winkelstrips verspreid over de wijk. De door architect H.J. van Wissen ontworpen Sint-Raphaëlkerk uit 1959 is sinds kort een Rijksmonument en het 'scharnierpunt' tussen de twee wijkdelen.



Stempels

Overige verkaveling



Infrastructuur

De wegenstructuur van Klein Driene heeft een herkenbare hiërarchie, met een onderscheid in wijkwegen, buurtstraten, woonstraten en woon- en fietspaden. De Josef Haydnlaan is de belangrijkste ontsluitingsweg in noord-zuidrichting. De brede Mozartlaan in Klein Driene II is de middenas tussen de stempels in het noorden en zuiden. De laan kruist de Josef Haydnlaan en loopt dan als smallere straat door tot aan de Händelstraat in het oosten van Klein Driene I.

Het wegenpatroon in Klein Driene I is minder hiërarchisch en kent daardoor meer variatie. Dit wijkdeel bestaat uit vier evenwijdige, oost-westgerichte verbindingsstraten die drie vergelijkbare bebouwingsstroken van elkaar scheiden. Van noord naar zuid: de Bachstraat, de Schubertstraat, de Schumannstraat en de Mozartlaan. Deze straten hebben brede profielen en zijn vaak voorzien van parkeerstroken. De profielen worden smaller naarmate straten meer een buurtfunctie hebben. De woonstraten scheiden in beide delen de stempels. In Klein Driene I lopen woonstraten door in de stempels en ontsluiten zo twee bouwblokken. In Klein Driene II zijn wonen en verkeer gescheiden gehouden. De binnenhoven worden alleen ontsloten door woonpaden [zie afbeelding op pagina 18]. Woonpaden waren een nieuw fenomeen en typerend voor de wederopbouwperiode. Hiermee bleven de woonhoven vrij van verkeer en ontstonden veilige ruimtes voor spel en ontmoeting.



Groen

De wijk wordt voor een belangrijk deel ‘gedragen’ door het groen. Groenstroken, bomen en struiken zijn op verschillende manieren toegepast: als geleiding – laanbomen en groene straatprofielen –, als rand – heesters, borders en laanbomen – of als overgang.

Het groen is daarbij deels ingezet als middel om ‘de eentonigheid van de herhaling’ tegen te gaan. Bovendien paste de royale toepassing van met name gemeenschappelijk en openbaar groen bij het naoorlogse streven naar ‘licht, lucht en ruimte’ en een gelijke verdeling hiervan over alle woningen. Het wijkgroen ligt tussen de woonbuurten en aan de randen van de wijk. De centrale groenstrook langs de Mozartlaan is wezenlijk: het is een belangrijke entree van Klein Driene II en het scheidt dit wijkdeel in een noordelijk en zuidelijk deel. De strook bestaat uit gras met een dubbele bomenrij. Voorbij de Griegstraat verbreedt de strook zich richting de Joseph Haydnlaan. De beplanting is hier uitbundiger en kunstwerken markeren de as.

Voorbij de Joseph Haydnlaan ligt het Hanzeveld, een ruim en centraal gelegen grasveld bedoeld voor ontmoeting en recreatie.



Groenstructuur Klein Driene

- wijkgrens
- wijkgroen
- openbaar groen/hof
- borders/plantsoen als groene overgang openbaar-privé
- privétuinen
- bomen/laanstructuur
- water

hoofdkwart situatie 2010 ▲

Het huidige karakter en de beleving van de openbare ruimte wordt in grote mate bepaald door het openbare groen in de stempels en langs de straten [zie het profiel van de Schubertstraat op pagina 15]. De openbare ruimte werd gezien als een gemeenschappelijke buitenruimte waar bewoners zich vrijelijk bewegen en elkaar ontmoeten. Plantsoenen, groenstroken, bomen en borders verbinden de straten en wandelpaden met het groen binnen de stempels.

De hoven zijn verschillend qua inrichting, waarbij de hoven in Klein Driene II functioneel en sober zijn opgezet met grasvelden en bomen. De meer gefragmenteerde hoven in Klein Driene I bestaan uit gras, aangevuld met bijzondere boom- en struiksoorten. Dit deel van de wijk staat bekend als 'Arboretum Klein Driene'. Bijna alle hoven zijn voorzien van speeltoestellen en bankjes.



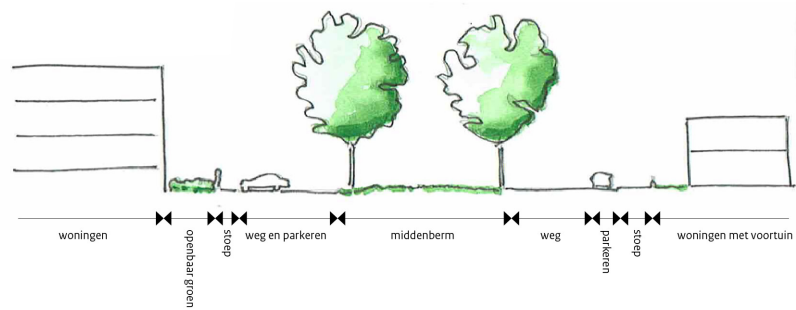
Ruime openbare binnenhoven in Klein Driene II. Meer gefragmenteerd openbaar groen in de stempels van Klein Driene I.



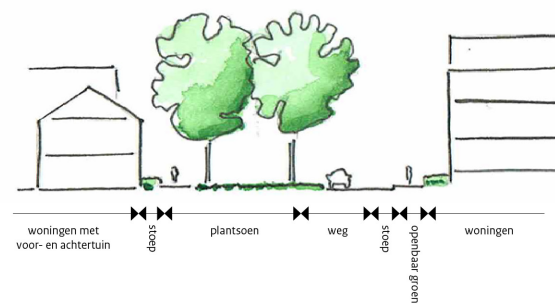
Het brede profiel van de Mozartlaan: de centrale groene as in de wiib. Foto: beeldbank de PlaatsMakers



Het groene profiel van de Schubertstraat in Klein Driene I. Foto: beeldbank de PlaatsMakers.



Mozartlaan



Schubertstraat

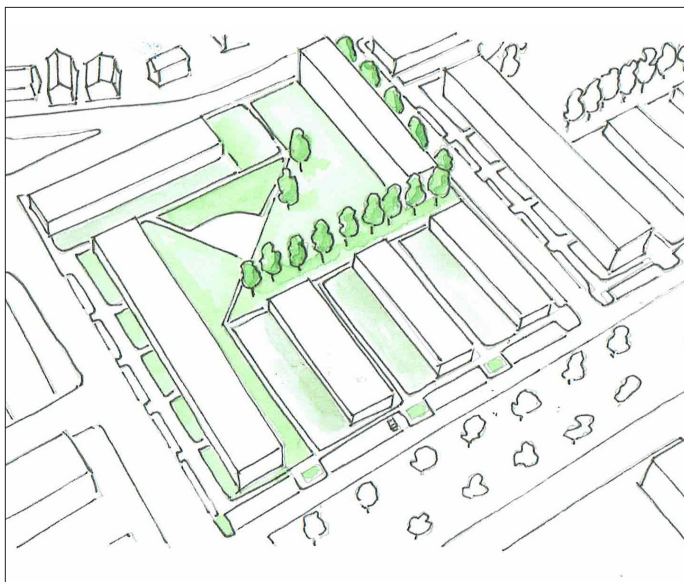
Verkaveling: de stempels

De stempels van beide wijkdelen hebben een eigen karakter, en zijn qua ruimtelijke opzet en inrichting te verdelen in vier typen. Klein Driene II kent maar één type stempel [A op de kaart], dat zes keer wordt herhaald. In Klein Driene I komen drie typen voor [B, C en D]. Stempels B en C komen in opzet en oriëntatie van de bouwblokken met elkaar overeen, maar verschillen op het gebied van bouwhoogte, architectuur en de verhouding tussen privé- en [semi]openbaar groen. Stempel D wijkt af van de andere stempels, maar komt in architectuur en bouwhoogte overeen met stempel C.

Stempeltype A bestaat uit een strook laagbouwoningen aan de noordkant met haaks daarop twee stroken portiekétagewoningen en aan de zuidzijde drie stroken eengezinswoningen. De woonblokken zijn optimaal georiënteerd op de zon en gegroepeerd rondom een groen hof met speelvoorzieningen en bankjes. De laagbouwoningen hebben privétuinen, de portiekétagewoningen staan in het groen van het hof. Langs de voorgevels van de portiekétagewoningen liggen plantsoenstroken die doorsneden worden door voetpaden richting de entrees.



- Eén type stempel [A] in Klein Driene II.
- Drie type stempels in Klein Driene I. Stempel D wijkt in maat af van B en C, maar komt in architectuur overeen met stempel C.



Klein Driene II stempel A

-  openbaar groen/hof
-  tuin (privé)
-  wijkgroen
-  bomen
-  rijwoning, 2-laags
-  portiekétagewoningen, 3-laags
-  woonpad

hoofdkartaal situatie 2016

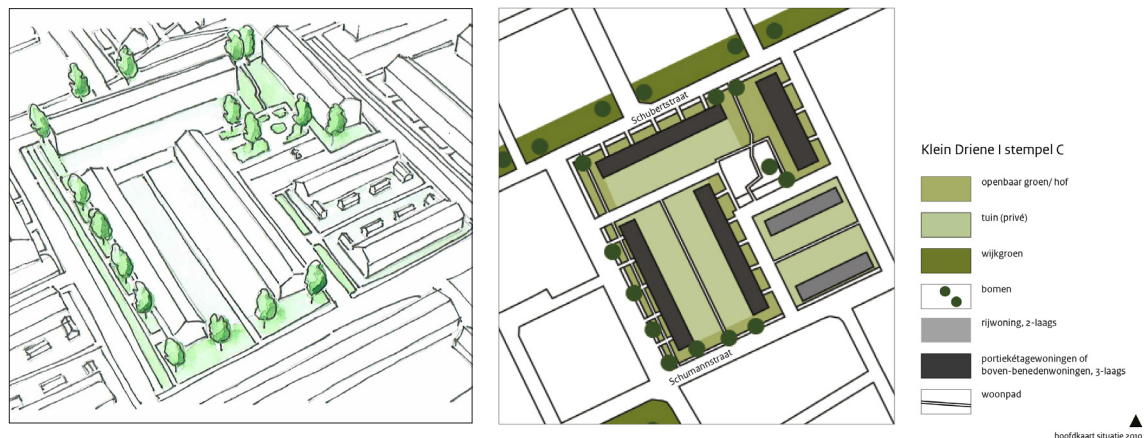


- Openbaar hof in de A-stempels in Klein Driene II. Alleen de lage rijwoningen beschikken over bescheiden privé-tuinen [afgeschermd met schuttingen of hagen].
 - De portiekétagewoningen staan in het groen.
 - In de hoven zijn speelvoorzieningen en bankjes te vinden.
 - De stempels worden gescheiden door woonstraten; een fijnmazig netwerk van woonpaden ontsluit de hof.
- Foto: beeldbank de PlaatsMakers.

De bebouwing van de stempels B en C bestaat uit portiekétagewoningen van drie lagen en laagbouwblokken van eengezins- en bejaardenwoningen. Veel portiekétagewoningen hebben privé-tuinen. De laagbouw woningen staan haaks op de portiekétagewoningen en grenzen met de achtertuinen aan elkaar. Een achterom scheidt de achtertuinen. De woningen worden ontsloten door buurt- en woonstraten, waarbij één woonstraat onderdeel is van de stempel. Aan deze woonstraat is ruimte gemaakt voor parkeren. Daarnaast zijn in verschillende stempels garageboxen opgenomen.

Binnen de verschillende stempels is gestreefd naar een zo groot mogelijk afwisseling tussen de open ruimte en de bebouwing. Door de verkaveling, de verschillende woningblokken en de positionering zijn open, groene ruimtes gecreëerd die vanaf de straat zichtbaar zijn. De geleidelijke, vaak groene overgangen tussen de afzonderlijke wooneenheden zorgen voor stedenbouwkundige continuïteit.

De ruimtes tussen de wooneenheden waren in de oorspronkelijke opzet van stempel A en B overwegend openbaar of gemeenschappelijk, waarbij de hoven in Klein Driene II een stuk ruimer zijn dan die in Klein Driene I. Dit komt onder andere doordat in de stempels van Klein Driene I meer privé-groen is opgenomen. Daarbij verschillen de typen B en C onderling: het oppervlak openbaar groen en de maat van de hof is het kleinst in C, vanwege de privétuinen en de parkeerplekken



- Meer privé-groen en ruimte voor parkeren binnen stempel C in Klein Driene I.
- De woonstraat loopt door de stempel, waardoor de openbare hof een minder centrale en verbindende plek heeft.

Woningtypologieën en architectuur

In Klein Driene zijn overwegend laagbouw-rijwoningen en portiekétagewoningen van drie tot vier woonlagen gebouwd. Verspreid over de wijk staan bejaardenwoningen en garageboxen en in Klein Driene I zijn ook boven-benedenwoningen en woon-winkelgebouwen te vinden. Later is een aantal galerij-étagewoningen toegevoegd, zoals het bejaardencomplex achter de kerk.

Het verschil in architectuuropvattingen in beide wijkdelen is interessant. Klein Driene II wordt gekenmerkt door platte daken en strakke balkons, Klein Driene I door zadeldaken met pannen, veranda's, bijzonder vormgegeven kozijnen en betonnen gevelornamenten. Het voorkomen van twee architectuurstromingen in één wijk is een van de kernkwaliteiten van Klein Driene.

In beide wijkdelen worden de architectonische elementen veelvuldig herhaald. In Klein Driene II is van oorsprong sprake van een grote mate van uniformiteit vanwege het strenge stedenbouwkundige raamwerk, de eenheid in vorm en materiaalgebruik en de ritmische geleding van de gevelwanden.

De bebouwing in Klein Driene I vertoont samenhang in opzet, bouwhoogte, stijl en materiaalgebruik, maar de variatie in typologie en architectuur is groot. Dat komt doordat de bebouwing in stempeltype B ontworpen is door andere architecten dan de bebouwing in C en D.

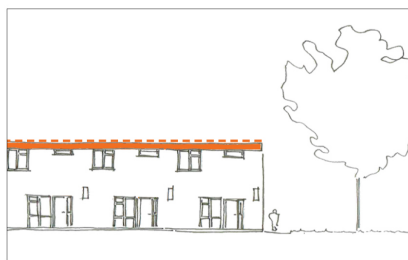
Door de toepassing van herkenbare en terugkerende elementen –geleding van straatgevels, in- en uitspringende geveldelen, vensterindeling, opvallende entrees, kleurgebruik – is sprake van een grote mate van samenhang.



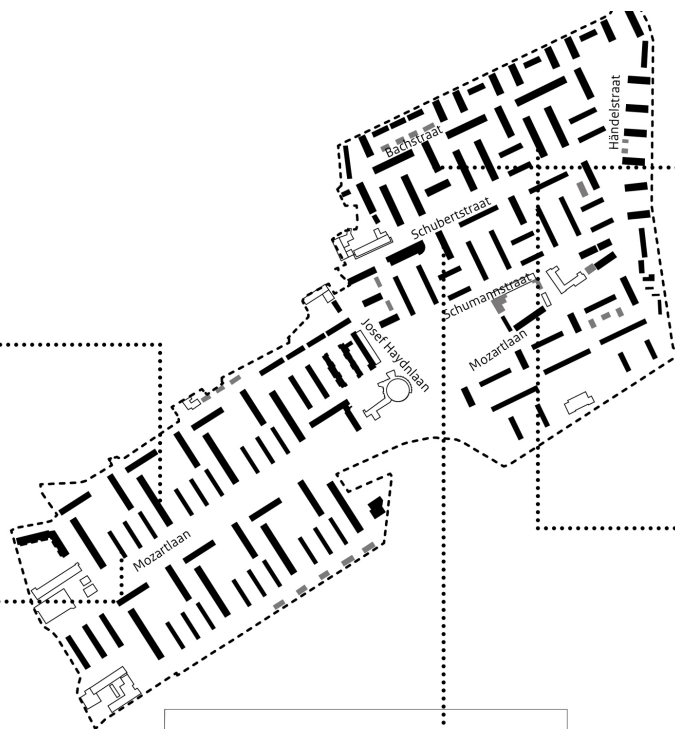
Architectuurkenmerken



Sobere architectuur met geometrische vlakverdeling, platte daken en uitstekende balkons bij de originele portiekétagewoningen van drie hoog.



Sobere architectuur, platte daken en brede boeiboorden van de ééngezinshuizen.



Markant vormgegeven portieken en balkons op de kop van het blok – bij de portiekétagewoningen met kapdak van twee en drie hoog.



Markant vormgegeven portieken en balkons op de kop van het blok – bij de portiekétagewoningen met kapdak van twee en drie hoog.



Bijzondere detaillering van portiek van de portiekétagewoningen van maximaal 3 hoog, met loggia.



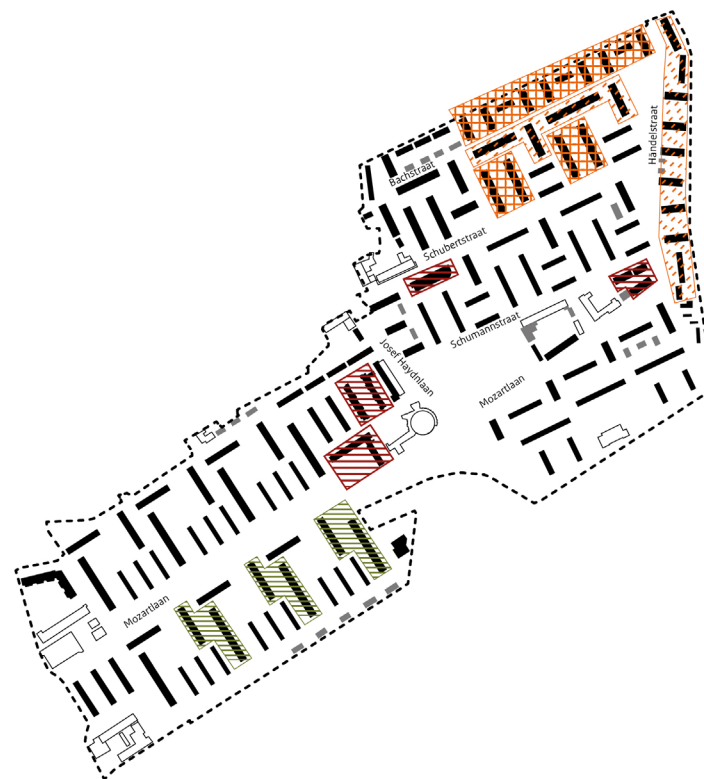
Portiekétagewoningen met traditionele elementen in Klein Driene I [stempel C en D] en sobere, modernistische architectuur in de oorspronkelijke stempels van Klein Driene II. Foto's: beeldbank de PlaatsMakers.

Vernieuwingen en aanpassingen

In Klein Driene II heeft eind jaren tachtig grootschalig onderhoud plaatsgevonden. De blokken waren toen nog in handen van meerdere woningcorporaties, wat geleid heeft tot verschillende aanpakken.

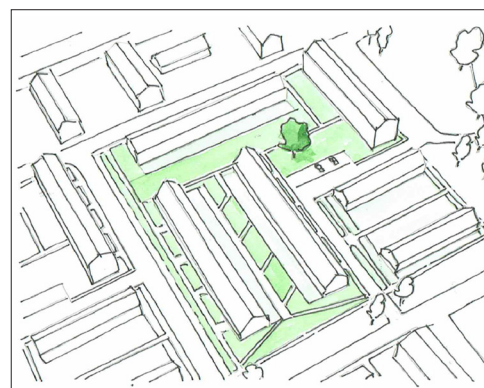
Op de kopse kanten van sommige blokken zijn kleurvlakken aangebracht en uitstekende daklijsten. Ook zijn de laagbouw-woningen voorzien van halfronde afdakjes boven de voordeur – in verschillende kleuren. De groene binnenhoven zijn opnieuw ingericht en voorzien van [nieuwe] speelvoorzieningen. Daarnaast is een aantal portiekétagewoningen vervangen door nieuwbouwflats, weliswaar in de footprint van de oude bebouwing, maar door de uitvoering in een afwijkende stijl en kleur doen ze afbreuk aan de verschijningsvorm van de stempels. In Klein Driene II is achter de kerk een bejaardenhuis toegevoegd.

In 2015 is gestart met een groot onderhoudsproject in Klein Driene I. In totaal worden 170 woningen opgeknapt. Bij het onderhoud wordt het oorspronkelijke kleur- en materiaalgebruik zoveel mogelijk gerespecteerd. Balkons en achtertuinen worden vergroot en achtertuinen worden hier en daar voorzien van nieuwe bergingen en erfafscheidingen. In sommige blokken portiekétagewoningen zijn woningen samengevoegd tot ruimere eenheden. Langs de Händelstraat en de Bachstraat zijn woningen gesloopt en vervangen door nieuwbouw.



Ingrepen en wijzigingen

- wijkgrens
- vervangende nieuwbouw na oplevering tot 2010
- recente vervangende nieuwbouw na 2010
- grootschalig onderhoud en renovatie na 2010
- nieuwbouw afwijkend van oorspronkelijke opzet
- bebouwing
- garageboxen
- voorzieningen



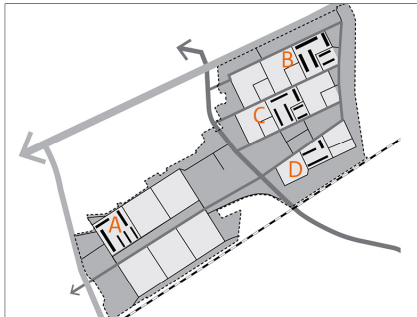
Klein Driene I
stempel B

- openbaar groen/hof
- tuin (privé)
- wijkgroen
- bomen
- nieuwbouw, 4-laags
- nieuwbouw, 2-laags
- 2-laags bebouwing
- woonpad

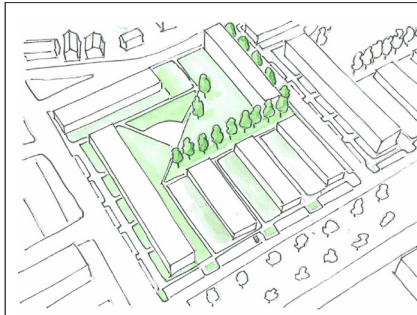
hoofdkartaarsituatie 2010

Stempel B na de renovatie in 2015-2016. De vervangende nieuwbouw volgt de footprint van de oude bebouwing. Een deel van het openbare groen tussen de twee noord-zuidgeoriënteerde stroken is uitgegeven als privétuin.

Kernkwaliteitenkaart



Stempelverkaveling



Groene setting door binnenhoven en brede, groene profielen



Combinatie van modernistische en traditionele architectuur



- #1 stempelverkaveling in groene setting
- #2 combinatie van modernistische en traditionele architectuur en stedenbouw

- A stempelverkaveling, modernistische architectuur
- B, C, D stempelverkaveling, traditionele architectuur
- overige verkaveling
- gebouwen
- voorzieningen
- wijkcentrum
- kerk, scharnierpunt van de wijk
- wijkgroen/centrale groenzone
- openbaar groen/hof
- borders/plantsoen als groene overgang openbaar-privé
- wijkgroen loopt over in stempel
- stadsweg
- wijkweg
- buurtstraat
- woonstraat
- spoorlijn



Begrippenlijst

Bouwkunde

Woning typologieën:

Drive-in-woning

Bij een drive-in-woning bevindt zich op de begane grond of op -1 een afgesloten garage. Het woongedeelte is op de eerste verdieping gelegen.

Duplexwoningen

Duplexwoningen zijn eengezinshuizen die gesplitst zijn in twee woonlagen om ruimte te bieden voor twee gezinnen. Deze woningen werden na de oorlog gebouwd met de bedoeling om er na de woningnood weer één ruime woning van te maken. De woningnood hield langer aan en bovendien bleek het ombouwen duurder dan gedacht, waardoor dit weinig of pas veel later is gedaan.

Maisonnettes

Maisonnettes zijn woningen in een groter gebouw, zoals een flat of appartementencomplex, met meerdere verdiepingen per woning. Ook dit was in die tijd in de Nederlandse woningbouw een nieuw type.

Woonensemble

(vaste) Compositie van verschillende losstaande wooneenheden

Systeembouw

De term systeembouw heeft betrekking op meerdere vormen van industrieel bouwen:

stapelbouw - het stapelen van muren met (steeds grotere) lichte betonnen elementen. Deze worden meestal bekleed met baksteen.

montagebouw - bouwen met geprefabriceerde onderdelen, zoals kozijnen, kastwanden, maar ook complete puien en badkamers. Later werden ook fabrieken op de bouwplaatsen zelf gebouwd voor met name grote elementenbouw, zoals wanden en vloeren.

gietbouw - (dragende) wanden en vloeren worden op de plek zelf gegoten in tijdelijke of blijvende bekisting. Ook nu nog is systeembouw meestal een combinatie van gietbouw en montagebouw.

skeletbouw - opbouw van geprefabriceerde kolommen en liggers. Deze worden aan de buitenzijde bekleed.

Stromingen

Bossche School

Begin jaren vijftig kwam de benaming 'Bossche School' voor het eerst in zwang. Het betrof een postacademische architectuuropleiding in Den Bosch, die haar oorsprong vond in de naoorlogse opgave van de kerkenbouw. Bij deze vroeg naoorlogse architectuurstroming, waarvan Dom Hans van der Laan, samen met zijn broer Nico de grondlegger was, draaide alles om verhoudingen. De ontwerpen zijn gebaseerd op het 'Plastisch Getal', de derde macht van de gulden snede. De verschillende onderdelen van een gebouw werden via een stelsel van verhoudingen op elkaar afgestemd. In hun zoektocht naar deze essentie van de architectuur bestudeerden de cursisten historische religieuze bouwwerken. De stijlkenmerken daarvan klonken nog jaren door in het werk van Bossche Schoolarchitecten.

De architectuurstroming kenmerkt zich door soberheid en de afwezigheid van versieringen en het gebruik van in Nederland beschikbare, traditionele, materialen, zoals baksteen, beton, hout en keramische dakpannen. Alhoewel ornamenten

nauwelijks worden toegepast, is de detaillering van raampartijen, daklijsten en erkers geraffineerd. Gevellijsten, timpanen en [doorlopende] lateien, afkomstig uit de klassieke bouwkunst, behoren tot de karakteristieke vormtaal van de vroege Bossche School. Met het ambachtelijk metselwerk en de tamelijk traditionele en klassieke vormtaal vloeien de Bossche en Delftse School in veel naoorlogse ontwerpen naadloos in elkaar over.

Delftse School

De Delftse School is een traditionalistische architectuurbeweging die in de eerste helft van de twintigste eeuw ontstond en voortduurde tot halverwege de jaren vijftig. De Delftse School werd geïnspireerd en aangevoerd door Marinus Jan Granpré Molière, architect en docent aan de Technische Hogeschool van Delft. Hij had een levensbeschouwelijke visie op het bouwen waarin 'eeuwige waarden' centraal stonden: gericht op een herleving van historische betekenissen, vormen en materialen. De architectuurstroming legt de nadruk op een ambachtelijke vormtaal, met het accent op bakstenen gevels en zadeldaken met keramische pannendaken.

De Delftse School wordt dikwijls beschouwd als de conservatieve tegenhanger van de modernistische architectuur van het Nieuwe Bouwen en de ornamentele bouwkunst van de Amsterdamse School, twee dominante richtingen in de Nederlandse architectuur tijdens het interbellum. Granpré Molière beschouwde het Nieuwe Bouwen als 'onbesuisd,' terwijl hij de Amsterdamse School te 'wulps' vond. Bouwkunst moest volgens hem 'nederig en zelf vergetend' zijn.

Modernisme / Het Nieuwe Bouwen / Functionalisme

Onder modernisme wordt de fundamenteel nieuwe architectuurstroming die begin 20e eeuw ontstond verstaan, in Nederland bekend onder de naam *het Nieuwe Bouwen* [of Nieuwe Zakelijkheid en Functionalisme]. De 'modernen' bepleitten een

rationele architectuur met een vormentaal die 'berust op het begrip van constructie'. De architectuur van het Nieuwe Bouwen kenmerkte zich door rechte lijnen, geometrische en abstracte vormen, lichte constructies van staal en beton, grote ramen, een vrije gevelindeling en een open plattegrond. De binnen- en buitenruimtes werden met elkaar verbonden, waardoor licht, lucht en ruimte werd gecreëerd. De gevels werden vaak wit gepleisterd. In de stedenbouw richt het modernisme zich meer op de wetenschappelijke onderbouwing van de inrichting op basis van onderzoek naar de verhouding van de verschillende functies en de samenstelling van de bewonersgroepen. Het programma voor de wijk is richtinggevend voor de ordening en het ontwerp. Dit betekent ook een grotere zelfstandigheid van het ontwerp ten opzichte van de bestaande stad.

Het Nieuwe Bouwen was in grote mate een sociaal geëngageerde beweging geïnspireerd door het socialisme. Net als in Duitsland, hadden De 8 [Amsterdam] en De Opbouw [Rotterdam] grote interesse in het vraagstuk van de sociale woningbouw: wat is de beste manier om de lage klasse onder goede omstandigheden te huisvesten?

In deze periode kwam ook de planologie de voornamelijk op onderzoek gerichte stedenbouwkunde binnen. Traditioneel was de stedenbouwkunde gericht op vorm, vanaf het modernisme werd functie en de ordening van de functies binnen een wijk een factor binnen de stedenbouw.

CIAM - Congrès Internationaux d'Architecture Moderne, opgericht in 1928 als overlegorgaan voor modernistische architecten met een serie spraakmakende internationale conferenties over moderne architectuur en stedenbouw. Het diende als instrument om een nieuwe manier van wonen en bouwen te stimuleren. De Amsterdamse De 8 en de Rotterdamse Opbouw vormden samen de Nederlandse CIAM-groep. In 1960 was de laatste CIAM bijeenkomst.

Traditionalisme

Het begrip traditionalisme verwijst naar het doelbewust teruggrijpen op tradities bij het bouwen wat betreft vorm, maar ook wat betreft constructie en functie.

In Nederland ging de baksteenarchitectuur van de jaren twintig in de vorm van het traditionalisme na 1945 door, naast het opkomende modernisme. De baksteenbouw was nu niet langer modern expressionistisch, maar juist behoudend en gebaseerd op de nationale bouwtraditie van sobere baksteengevels met een vlakke en symmetrische opzet. Het traditionalisme kijkt eerder naar regionale dan naar nationale of internationale stijlen en gaat uit van architectuur die het vlak benadrukt. Kenmerkend voor het naoorlogse traditionalisme zijn de toepassing van vertrouwde gebouwtypologieën, archetypische bouwvormen, bemiddelende overgangsmotieven, introverte beslotenheid, ambachtelijke bouwtechnieken, hiërarchische gevelcomposities waarin de achterliggende functies afleesbaar zijn, hellende daken, markante schoorstenen en de voorliefde voor de materialen baksteen, hout, smeedijzer en natuursteen. In de stedenbouw komt het traditionalisme tot uiting in het begrip harmonie en de esthetische ontwerpprincipes van morfologische en visuele samenhang en afwisseling van beslotenheid en openheid. De nadruk ligt meer op het stratenplan dan in het vormgeven van de ruimte op een groter schaalniveau. Ook richt het ontwerp zich op continuïteit en op harmonie met de bestaande context.

Stedenbouwkunde

Bouwblok

Een bouwperceel dat de volledige ruimte inneemt tussen vier straten.

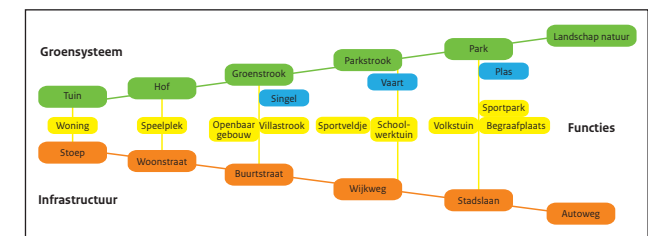
Core

In 1951 werd op de achtste editie van het CIAM-congres het functionalistische ideeëngoed uit de vooroorlogse periode van CIAM 'gehumaniseerd'. De menselijke maat werd uitgangspunt. Vanaf dat moment sprak men van 'de core', wat staat voor de materiële uitdrukking van het gemeenschapsgevoel. Het stond voor ontmoeting en wederzijdse betrekking. Dit kon ruim worden opgevat, van plein en winkelcentrum tot park.

Cul-de-sac-ontsluiting

Doodlopende weg, alleen bedoeld voor bestemmingsverkeer om woongebieden verkeersluw te houden.

Hiërarchie



Bron: Y. Feddes [2011], *De groene kracht*

Hofvorm

Verkaveling waarbij verschillende, los van elkaar staande, wooneenheden op zo'n manier zijn gegroepeerd dat ze een hof formeren: een al dan niet openbare, centrale ruimte, meestal

met groene invulling soms ook liep een weg door de hof of waren er parkeerplaatsen gerealiseerd in de centrale ruimte. Een in Amsterdam ontwikkeld naoorlogs verkavelingstype met een minder statische compositie dan voorheen en een gunstig aantal woningen per hectare.

Molenwiekverkaveling

Compositie waarbij de voorkant en de kopse kant van een flat of strook elkaar afwisselen aan de straatkant. Het is een speelsere compositie *dan een hofverkaveling en is daar vaak een verschuiving van.*

Stempelbouw

Stempelbouw (ook wel stempelverkaveling) is een verkavelingsprincipe dat in Nederland veel is toegepast in de wederopbouwperiode. Bij stempelbouw bestaat een wijk uit een zich herhalend patroon van (kleine) woonensembles. Deze groepering wordt ook wel de stempel genoemd. Deze stempels zijn grotendeels identiek en hebben ook dezelfde oriëntatie, maar zijn vaak verschoven ten opzichte van elkaar of gespiegeld. De herhaalbare eenheid kreeg de scheldnaam 'stempel' opgeplakt toen deze evolueerde naar een gestandaardiseerde variant.

Strokenbouw

Strokenbouw is een stedenbouwkundig verkavelingsprincipe, waarbij de bebouwing in parallelle, vrijstaande rijen is geordend, zoveel mogelijk georiënteerd op de zon. De woningen zijn vaak niet gekoppeld aan straten, maar staan hier 'los' van. Vaak wordt de bebouwing ontsloten door woonpaden aan de noordkant.

Tuinstadmodel

Concept geïntroduceerd in 1898 door sociaal hervormer Ebenezer Howard dat op verschillende plekken navolging kreeg. Het tuinstadmodel beloofde in zowel sociaal als ruimtelijk opzicht een oplossing te bieden voor de industriële samenleving. Het is als het ware de voorloper van de wijkgedachte. Nieuwe steden ontstonden op het platteland in de buurt van industrie en werden van fabrieken gescheiden door een groenzone, bedoeld voor recreatie en ontspanning. De stad werd niet langer gezien als een gesloten geheel, maar als plek waar groen vanuit het omringende landschap tot diep in de stad doordrong. Het landschap lag niet langer aan de rand van de stad, maar kwam in de stad zelf te liggen om daar lucht en ontspanning te bieden aan bewoners.

Wijkgedachte/Parochiewijk

De naoorlogse stedenbouw uit de wederopbouwperiode is sterk gebaseerd op de wijkgedachte en werd als denkbeeld voor het eerst bekend door het boek *De stad der toekomst, de toekomst der stad* (1946). De begrip kan gedefinieerd worden als: het stichten van een complete, stedelijke gemeenschap van beperktere omvang, in een ruimtelijk vormgegeven geheel van stedelijke functies. De ruimtelijke en sociale oorsprong ligt in de Angelsaksische begrippen *neighbourhood unit* en *de garden city*. Zowel de ruimtelijke als de sociologische kant kende een hiërarchische structuur: woning – buurt – wijk – stadsdeel – stad, met het gezin als hoeksteen van de samenleving. In Nederland is de wijkgedachte sterk verbonden met het fenomeen 'de maakbaarheid van de samenleving' en de begrippen licht, lucht en ruimte. De grootte van de wijk was gebaseerd op het aantal inwoners en de hoeveelheid woningen en voorzieningen, zoals winkels, scholen, kerken, medische faciliteiten en sport en recreatievoorzieningen, daarvoor nodig waren. In plaats van vooroorlogse gesloten bouwblokken,

gelegen aan -soms benauwde- straten, waren de woningen en de overige gebouwen meestal gegroepeerd in open bebouwing en gelegen in ruim bemeten groen.

De parochiewijk (echelon paroissial) is een sociaal-ruimtelijk stedenbouwkundig model dat in naoorlogs katholiek zuidelijk Nederland voorop stond. Hierbij kreeg de kerk een prominente positie midden in de wijk toebedeeld, als belangrijkste bak. De wijkgrootte was afgestemd op de gemiddelde omvang van een parochie. In de parochiewijk stond het wonen en het gezinsleven centraal. Het idee was om in de snel veranderende wereld het overzicht te blijven houden en geborgenheid te creëren.

Wooneenheid

In Ommoord staat de wooneenheid gelijk aan een flatgebouw. De term 'wooneenheid' is gebaseerd op het ordeningsprincipe dat de Franse stedenbouwers aanduiden met de term 'echelon domestique' (50 tot 150 gezinnen). De bouwsteen van een woonwijk was een groep huizenrijen of 'wooneenheden'. Alle rijen in deze wooneenheid hadden een gelijke oriëntering, gericht op ideale bezonning. Verder werd gesteld dat deze rijen konden worden ingevuld met eengezinswoningen, etagewoningen of een combinatie van beide.

Bron: Architectenweb.nl | Blom, A., B. Jansen, M. van der Heide [2004], *De typologie van de vroeg-naoorlogse woonwijken* | RCE [2004], *Monumenten van de prille welvaartsstaat* | Haan, H. de, I. Haagsma [1996], *Plastisch lexicon: een beknopte encyclopedie van de 'Bossche School'*

Geraadpleegde literatuur

Blom, A. [2013], *Atlas van de wederopbouw Nederland 1940-1965 - ontwerpen aan stad en land*
Blom, A., B. Jansen, M. van der Heide [2004], *De typologie van de vroeg-naoorlogse woonwijken Gemeente Hengelo* [2011], *afdeling Beleidsonderzoek en Geo Informatie, Noord - Wijkanalyse*
Joep Habets [1997], 'De stad van morgen is alweer voorbij' - Interview met J.M. Stokla, *Gepubliceerd in Blad NA 7/8*
Het Oversticht iov Gemeente Hengelo [2006], *Ontwikkelingsgerichte inventarisatie van de wijk Klein Driene Oost, Hengelo*
Het Oversticht iov Gemeente Hengelo [2015] *Het groen van Klein Driene – Onderzoek naar de inrichting en gebruik van de openbare ruimte*
Meijel, L. van, Cees Pouderooy (1912-1993): *architect en stedenbouwkundige in dienst van de wederopbouw, Nijmegen 2009*
Rijksdienst voor het Cultureel Erfgoed [2015], *Publieksbrochure Klein Driene I en II*
Welbions [2015], *Informatieboekjes Onderhoud aan uw woning A tm G*

Websites

<http://www.hvng.nl>
<http://www.monumenten-hengelo.nl>

Colofon

Gebiedsdocument Klein Driene
Productie: De PlaatsMakers
Samenstelling en tekst: Marlijn van der Hoeven
Kaartmateriaal: Tim van Oosterbos
Tekeningen en schetsen: Marije Weijers
Redactie: Nadine van den Berg
Eindredactie: Mark Hendriks
Coverfoto: De PlaatsMakers;
Ontwerp: Tegenwind grafisch ontwerp
Begeleidingscommissie: Marlijn Baarveld,
Anita Blom, Leon van Meijel,
Doris Schmutzhart, KyaVerhagen

Voor dit document is geput uit bestaand[e] onderzoek en rapportages. De kaarten in dit document zijn gebaseerd op kaarten van MUST uit 2010. Het is daarom mogelijk dat aanpassingen van na 2010 in de kaarten in dit document ontbreken.

Bij het tot stand komen van deze publicatie is zoveel mogelijk getracht toestemming te krijgen voor het beeldgebruik van de oorspronkelijk rechthebbenden of hun uitgevers. Indien een rechthebbende denkt aanspraak te kunnen maken op een beeld, dan kunt u contact opnemen met InfoDesk info@cultureelerfgoed.nl.

©Rijksdienst voor het Cultureel Erfgoed, 2016

De Rijksdienst voor het Cultureel Erfgoed staat voor de bescherming van het roerende en onroerende erfgoed van nationaal belang. Met specialistische kennis stimuleert de dienst een goede zorg voor archeologie, monumenten, cultuurlandschap, beeldende kunst en kunstnijverheid.

Rijksdienst voor het Cultureel Erfgoed
Smallepad 5 | 3811 MG Amersfoort
Postbus 1600 | 3800 BP Amersfoort
033 – 421 7 421 | fax 033 – 421 7 799
info@cultureelerfgoed.nl
www.cultureelerfgoed.nl