



Dit document is opgesteld naar aanleiding van het deelprogramma Wederopbouw van de visie Erfgoed en Ruimte en is een nadere uitwerking van de kernkwaliteiten zoals die genoemd zijn in bijlage 3 van de Visie Erfgoed en Ruimte.

Apeldoorn

Kerschoten

Toonbeeld van de wederopbouw

Inhoud

- Wederopbouw: tonen van een tijdperk *pagina 2*
- Methodiek en leeswijzer *pagina 3*
- De wederopbouwperiode *pagina 4*
- Introductie Kerschoten *pagina 5*
- Stedenbouwkundige analyse *pagina 7*
- Stedenbouwkundig plan naar Scandinavisch voorbeeld *pagina 10*
- Bebouwing in een groene setting binnen de hoofdwegen-structuur. *pagina 12*
- Afwisseling van gebouwtypen en bouwhoogten *pagina 18*
- Kernkwaliteitenkaart *pagina 21*
- Begrippenlijst *pagina 22*

Wederopbouw: tonen van een tijdperk

De Rijksdienst voor het Cultureel Erfgoed heeft in 2011 dertig wederopbouwgebieden geselecteerd uit de periode tussen 1940 en 1965. In deze periode is een groot deel van Nederland opnieuw ingericht. Dat gebeurde op een totaal andere manier dan vóór de oorlog. De geselecteerde gebieden geven met elkaar een goed beeld van hoe er gedacht, gebouwd en ingericht werd en kunnen worden beschouwd als toonbeelden van de Wederopbouwperiode. Ze onderscheiden zich nationaal of zelfs internationaal, bijvoorbeeld vanwege de kwaliteit van de architectuur of als bijzonder voorbeeld van stedenbouw of landschapsinrichting. De Rijksdienst heeft de gebieden in drie gebiedstypen ingedeeld: de wederopbouwkeren (herstelde oorlogsschade), de naoorlogse woonwijken (planmatige-opgezette uitbreidingswijken) en de landelijke gebieden (agrarische ruilverkavelings- en landinrichtingsgebieden).

Wederopbouw is één van de vijf prioriteiten uit de rijksnota *Kiezen voor karakter*, de rijksvisie op erfgoed en ruimte die op 15 juni 2011 door de staatssecretaris van Onderwijs, Cultuur en Wetenschap en de minister van Infrastructuur en Milieu namens het kabinet is aangeboden aan de Tweede en Eerste Kamer (TK 2010-2011, 32 156 nr. 29).

De selectie als wederopbouwgebied zorgt in de eerste plaats vooral voor meer aandacht en waardering. Daarnaast wil het Rijk stimuleren dat de bijzondere eigenschappen, de kwaliteiten van de Wederopbouwgebieden, ook in de toekomst herkenbaar aanwezig blijven en als cultureel erfgoed een rol van betekenis spelen in de ruimtelijke ordening.

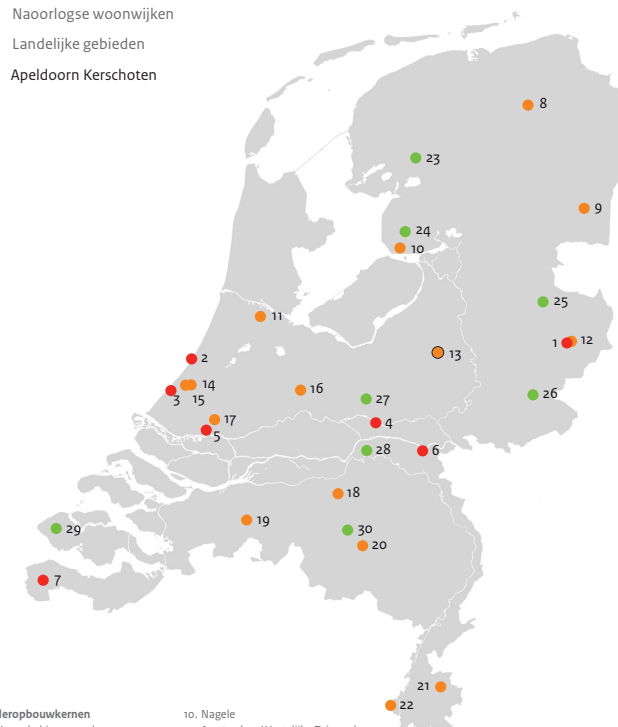
In lijn met de *Beleidsbrief Modernisering Monumentenzorg* (TK 2009-2010, 32 156 nr. 13) wordt hier in juridische zin invulling aangegeven – niet door aanwijzing als beschermd stads- of dorpsgezicht – maar als uitvloeisel van de verplichting om cultuurhistorie onderdeel te laten zijn van de belangenafweging in het kader van de totstandkoming van bestemmingsplannen, zoals opgenomen in artikel 3.1.6 lid 5 onder a van het *Besluit ruimtelijke ordening*.

Nu zo'n zestig jaar na de realisatie bouw of aanleg, zijn deze wederopbouwgebieden als gevolg van maatschappelijke en sociaaleconomische veranderingen, object van (ingrijpende) vernieuwingsoperaties. De uitdaging hierbij is om ontwikkelingen en vernieuwing hand-in-hand te laten gaan met het behoud van het bijzondere karakter van deze gebieden.

Kennis, inzicht en begrip van de cultuurhistorische waarden van de wederopbouwgebieden en hun ruimtelijke ontwikkelingsgeschiedenis zijn van belang bij het maken van weloverwogen keuzes in de planvormingsprocessen. Dit gebiedsdocument is bedoeld ter ondersteuning hiervan en brengt de bijzondere kernkwaliteiten van één van deze gebieden in beeld: de naoorlogse wijk Kerschoten.

30 wederopbouwgebieden

- Wederopbouwkeren
- Naoorlogse woonwijken
- Landelijke gebieden
- Apeldoorn Kerschoten



Wederopbouwkeren
 01. Hengelo binnenstad
 02. Katwijk aan Zee Boulevardzone
 03. Den Haag Atlantikwallzone
 Kijkduin-Zorgvliet
 04. Rhenen binnenstad
 05. Rotterdam oostelijke binnenstad
 06. Nijmegen binnenstad
 07. Oostburg

Naoorlogse woonwijken
 08. Groningen De Wijert-Noord
 09. Emmen Emmermeer, Angelse en Emmerhout

10. Nagele
 11. Amsterdam Westelijke Tuinsteden
 12. Hengelo Klein Driene I en II
 13. Apeldoorn Kerschoten
 14. Den Haag Mariahoeve
 15. Leidschendam-Voorburg
 De Heuvel Prinsenhof
 16. Utrecht De Halve Maan
 17. Rotterdam Ommoord
 18. Den Bosch Plan Zuid/De Pettelaar
 19. Breda De Heuvel
 20. Eindhoven 't Hooft
 21. Heerlen Vrieheide
 22. Maastricht De Pottenberg

Landelijke gebieden
 23. Skarsterlân Haskerveenpolder
 24. Noordoostpolder
 25. Vriezenveen
 26. Berkelland Beltrum I
 27. De Groep en omgeving
 28. Maas en Waal-West
 29. Veere Walcheren
 30. Boxtel en Best De Scheeken

Bron: Rijksdienst voor het Cultureel Erfgoed.

Methodiek en leeswijzer

De methodiek is er op gericht de kernkwaliteiten uit de Wederopbouwperiode te analyseren en herkenbaar in beeld te brengen. Als basis voor de ruimtelijke analyse zijn bestaande studies gebruikt, waar nodig aangevuld met een veldbezoek om de bureaustudie te toetsen. In het colofon van dit document is opgenomen welke studies en rapporten als basis gebruikt zijn voor dit gebiedsdocument. De inhoudelijke focus van de gebiedsdocumenten ligt op de Wederopbouwperiode en de actuele situatie van het gebied. Om de context van de ontwikkelingen te begrijpen, zijn waar nodig relevante ontwikkelingen uit andere tijdsperiodes meegenomen in de analyse.

In het volgende hoofdstuk wordt ingegaan op de wederopbouwperiode in het algemeen en de specifieke ontwikkelingen met betrekking tot de naoorlogse woonwijken (planmatig opgezette uitbreidingswijken) in het bijzonder. In de erna volgende hoofdstukken wordt ingezoomd op het onderhavige gebied en wordt door middel van een gebiedsanalyse geuid wat de specifieke kernkwaliteiten zijn die dit gebied tot een wederopbouwgebied van nationaal belang maken.



Bron: Gemeentearchief Emmen.

De wederopbouwperiode

Nederland maakte tussen 1945 en 1965 een ongekennde transformatie door. In ruimtelijk, economisch en in sociaal-maatschappelijk opzicht veranderde ons land ingrijpend. Na de Tweede Wereldoorlog was veel landelijk gebied, gebouwde omgeving en infrastructuur zwaar beschadigd geraakt, stonden onder water of lagen compleet in puin. Het herstel van de oorlogsschade en de wederopbouw begon al in de oorlog. Steden en dorpen herrezen uit het puin dankzij krachtige samenwerking en een sterke centrale sturing. In deze periode zijn veel innovatieve en ongekennde ontwerpen gerealiseerd, zowel bij stedelijk herstel en uitbreiding als bij de herinrichting van het landelijk gebied en de aanleg van nieuw land.

Wijkgedachte

Na de oorlog was er grote woningnood in Nederland en de sociaaleconomische omstandigheden waren dramatisch. Steden werden gezien als te massaal en daardoor bedreigend voor een goede samenleving vanwege de slechte woon- en leefomstandigheden en het gebrek aan sociale cohesie binnen de wijken en alle mogelijke negatieve consequenties die daarmee konden samenhangen. Al voor de oorlog waren stedelijke gebieden verpauperd of in slechte staat en boden ze onvoldoende ruimte aan de bevolkingsgroei.

De 'wijkgedachte', die in de jaren twintig al in Nederland bekend was als ordenend concept, werd na de oorlog nader uitgewerkt door de studiegroep Bos in het boek *De stad der toekomst, de toekomst der stad* (1946). Vanuit sociologisch oogpunt ging deze wijkbenadering uit van een maximale grootte van de wijk en het gezin kwam centraal te staan als hoeksteen van de samenleving. Wonen, werken, verkeer en recreatie werden nauwkeurig geordend en veelal van elkaar gescheiden. Elke wijk werd opgebouwd uit buurten, wooneenheden met eigen voorzieningen. In de buurten waren winkels voor de dagelijkse behoeften binnen bereik. Op wijkniveau waren er

ook andere voorzieningen zoals scholen, kappers, banken, een bibliotheek, kledingwinkels en kerken aanwezig. Deze opbouw moest het gemeenschapsgevoel stimuleren en de chaotische groei van steden tegengaan. Het katholieke zuiden van Nederland kende een variant op dit type indeling en opbouw. Hier werden deze wijken 'parochiewijken' genoemd, waarbij de kerk letterlijk en figuurlijk centraal stond. De wijkgedachte is een belangrijk uitgangspunt geweest voor de ontwikkeling van de stedenbouw in de naoorlogse periode.

Licht, lucht en ruimte

De wederopbouw was ook een periode van optimisme en modernisering. Nieuwe materialen, productiemethoden en verkavelingspatronen deden hun intrede, evenals de nieuwe wijkinrichting met veel groen. Het motto van de naoorlogse stadsuitbreidingen werd: 'licht, lucht en ruimte'. Dit vertaalde zich niet alleen naar de bebouwing, maar vooral ook naar de stedenbouwkundige compositie van de ruimte, waarin de groenstructuur en de openbare ruimte een belangrijk aandeel hadden. De grens tussen particuliere, gemeenschappelijke en openbare ruimte is daarbij minder evident dan bij het gesloten bouwblok. Kenmerkend is de herhaling van verkavelingsvormen tot stedenbouwkundige eenheden. De woningtypologie verschilt ook van de vooroorlogse uitbreidingen. Rijtjeswoningen en gestapelde meergezinswoningen in open bebouwing overheersen, vaak in seriematige bouw.



Wijkgedachte.

Bron: Katholiek Bouwblad 1947.

Introductie Kerschoten

De wijk Kerschoten ligt in Apeldoorn-Noord. De gemeente Apeldoorn groeide sterk na de Tweede Wereldoorlog. In 1900 bedroeg het aantal inwoners 25.761 en had Apeldoorn nog een dorps karakter. Tussen 1950 en 1958 groeide het aantal inwoners van 85.667 naar ruim 100.000 inwoners.

Om de bevolkingsgroei het hoofd te kunnen bieden, kocht de gemeente in 1955 voor stadsuitbreiding een terrein aan de noordkant van de bebouwde kom. Het was het laatste deel van het Loosche Veld, een nat en venig gebied.

De omgeving van Kerschoten was omstreeks 1930 al grotendeels bebouwd. Maar dit gebied was tot die tijd bezit geweest van de Kroondomeinen en onbebouwd gebleven. De aangrenzende buitenplaats De Veenkamp is nog steeds als relict herkenbaar op de kaart.

Bouw zuidelijke buurt

Kerschoten bestaat uit twee buurten. De zuidelijke buurt is ontworpen door architect David Zuiderhoek (1911–1993), voormalige stadsarchitect van Amersfoort. De noordelijke buurt werd tien jaar later aangelegd, grotendeels op bestaande structuren. Dit laatste deel kent meer variatie en is daardoor een minder samenhangend geheel. Waar in dit document wordt gesproken over Kerschoten, wordt het zuidelijke deel van de wijk bedoeld. Zuiderhoek ontwierp de wijk tussen 1956–1958 in opdracht van de gemeente in samenwerking met woningbouwverenigingen Ons Huis, St. Joseph en de Goede Woning. Het plan omvatte 900 woningen, een winkelcentrum, één van de eerste moderne bejaardenhuizen van Nederland én een royaal opgezet centraal park. Het plan van Zuiderhoek werd grotendeels uitgevoerd tussen 1958 en 1962. In 2010 kreeg het park de status van gemeentelijk monument.

Uitbreidingen

Later kende de wijk nog een aantal uitbreidingen en aanpassingen zoals de bouw van de Appèl-woningen (architect J. van der Weerd,

1964) ten noorden van de Edisonlaan in 1964. Deze woningen werden gebouwd na een oproep (appèl) aan bewoners om door te schuiven naar deze ruimere (en duurdere) woningen en zo goedkopere huurwoningen vrij te maken voor andere bewoners. In het park zijn pas in 1972 de hoge woontorens toegevoegd. Deze hoogbouw maakte wel onderdeel uit van het oorspronkelijke plan, maar zou aanvankelijk lager zijn. En het werden uiteindelijk niet tien, maar vier torens.

Begrenzing

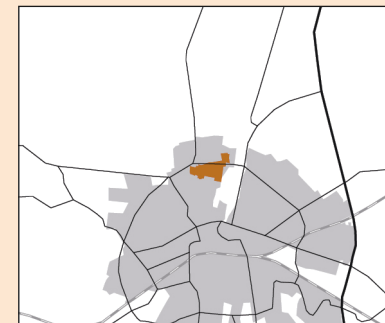
Zuiderhoek begon zijn plan in een leeg gebied waarbij in het noorden de (inmiddels gekanaliseerde) beek als natuurlijke grens net boven de toen nog aan te leggen Edisonlaan diende. In het zuiden vormde de Laan van Kerschoten de grens. Aan die zuidkant is een deel van het oorspronkelijke gebied uitgesloten: het deel tussen de Einsteinlaan en de Laan van Kerschoten ten oosten van de Nobelstraat. Vroeger stonden hier scholen; recent hebben deze plaats gemaakt voor vrijstaande woningen. Deze zijn weliswaar binnen de bestaande structuren van de wijk gebouwd, maar sluiten stedenbouwkundig en architectonisch gezien meer aan bij de nabij gelegen wijk De Parken. De drie belangrijkste, ruimtelijk onderscheidende kernkwaliteiten van Kerschoten zijn:

1. De hiërarchische opbouw op basis van een stedenbouwkundig plan naar Scandinavisch voorbeeld;
2. De bebouwing in een groene setting binnen de hoofdwegstructuur;
3. De opvallende afwisseling van bouwtypen en gebouwhoogten.

Voor de Rijksdienst voor het Cultureel Erfgoed reden om de wijk te selecteren als wederopbouwgebied van nationaal belang. Deze drie kernkwaliteiten worden hierna verder toegelicht.

Kerngegevens

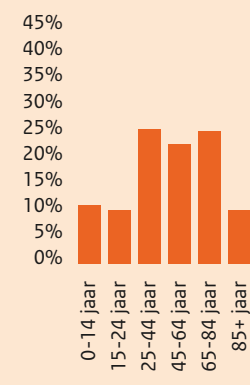
Kaart



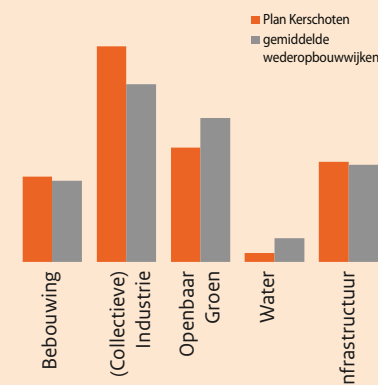
Algemene gegevens

- Stad: Apeldoorn
- Stedenbouwkundige: D. Zuiderhoek
- Landschapsarchitect: R. Boom
- Diverse architecten: D. Zuiderhoek
- W. Van Tijen, T.G. Slijkhuis, J. van de Weerd
- Aantal woningen bij oplevering: 900
- Start bouw: 1956
- Oppervlakte wijk*: 39,48 ha

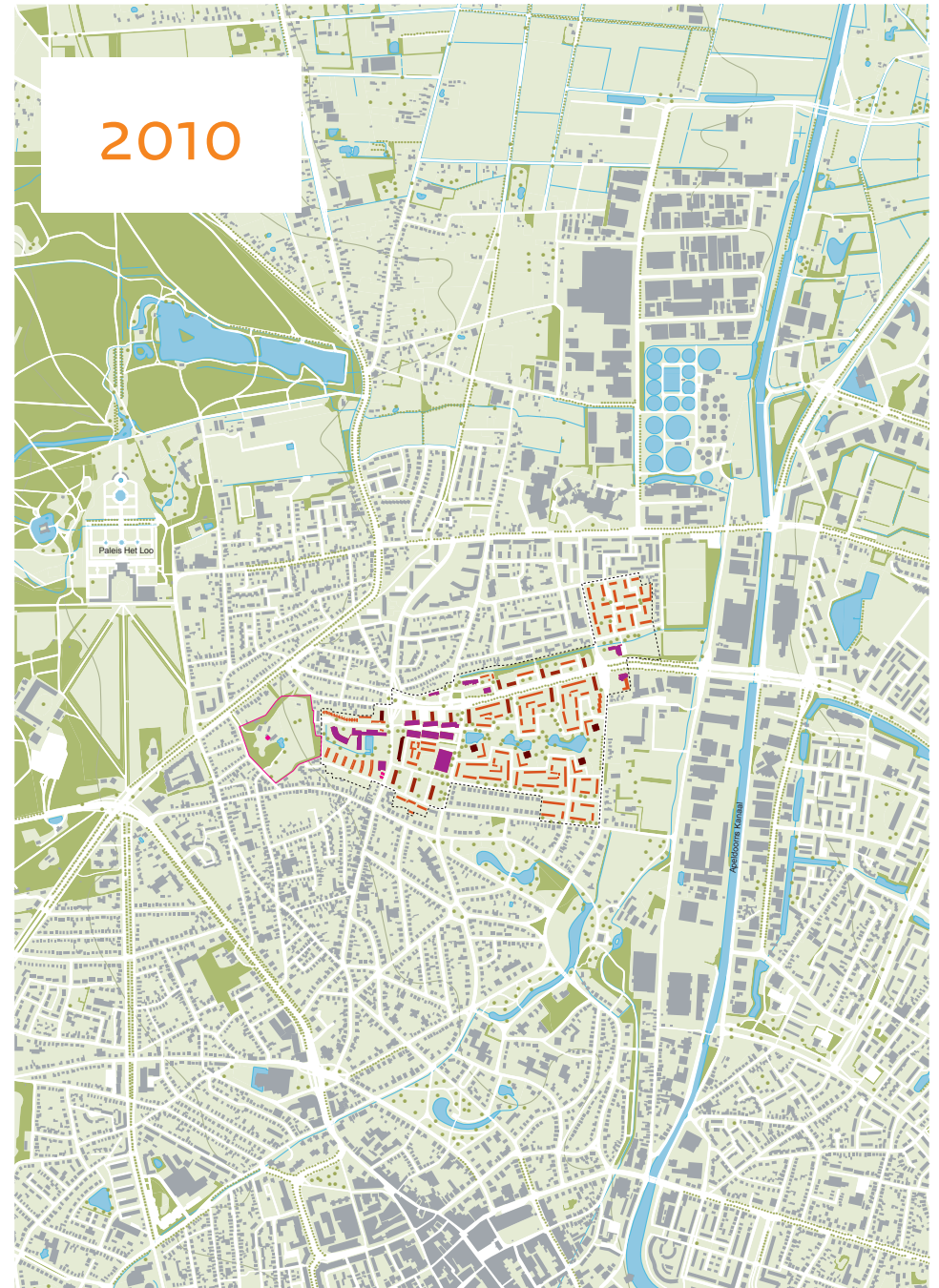
Bevolkingsopbouw*



Grondgebruik*



* bron: gemeente Apeldoorn 2015.



Stedenbouwkundige analyse

Kerschoten wederopbouwwijk

Het plan van Zuiderhoek voor Kerschoten was een totaalontwerp voor wonen in het groen, waarbij het concept van de oude Apeldoornse stadsparken met woningen gesitueerd rondom een park, een moderne vertaling kreeg.

Vooral het deel dat Zuiderhoek heeft ontworpen is in zowel zijn stedenbouwkundige opzet als architectuur een bijzonder voorbeeld van vroeg-naoorlogse stedenbouw met zichtbaar Scandinavische invloeden. Het ontwerp is een breuk met de vooroorlogse bouw waarbij rijtjeswoningen nog vooral rond een binnenterrein met achtertuinen en pal aan de straat werden gebouwd.

De wijk onderscheidt zich door de vrije verkaveling, de centrale rol van het groen, de ruime opzet (bij oplevering was maar liefst 99 m² groen per woning beschikbaar) en de toepassing op kleine schaal van de wijkgedachte. Die gedachte komt tot uitdrukking in de variatie in woontypen, de situering van voorzieningen in de wijk, de nabijheid van recreatiemogelijkheden en de aandacht voor kunst. De aandacht voor kunst kwam voort uit het naoorlogse denken, waarbij kunst en cultuur de mens zou verheffen en voor iedereen toegankelijk moest zijn.

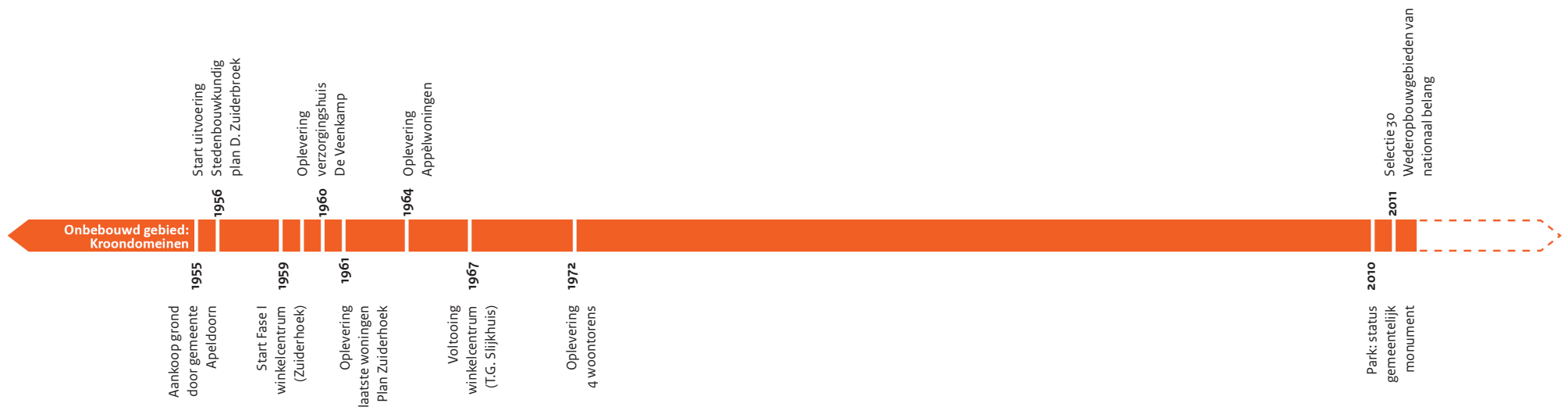
Voorbeelden hiervan zijn het baksteenmozaïek (een ontwerp van Berend Hendriks) aan de zijgevel van de enige bewaard gebleven school in de wijk. En het kunstwerk De Verbondenheid van kunstenaar Harry Meek uit 1974. Een geschenk van de gemeente Apeldoorn aan de woningbouwvereniging. De twee schakels in het werk stellen de verbondenheid voor tussen mensen in wijk en samenleving.



Bron: Beeldbank PlaatsMakers.



Bron: Monumenten Advies Bureau.



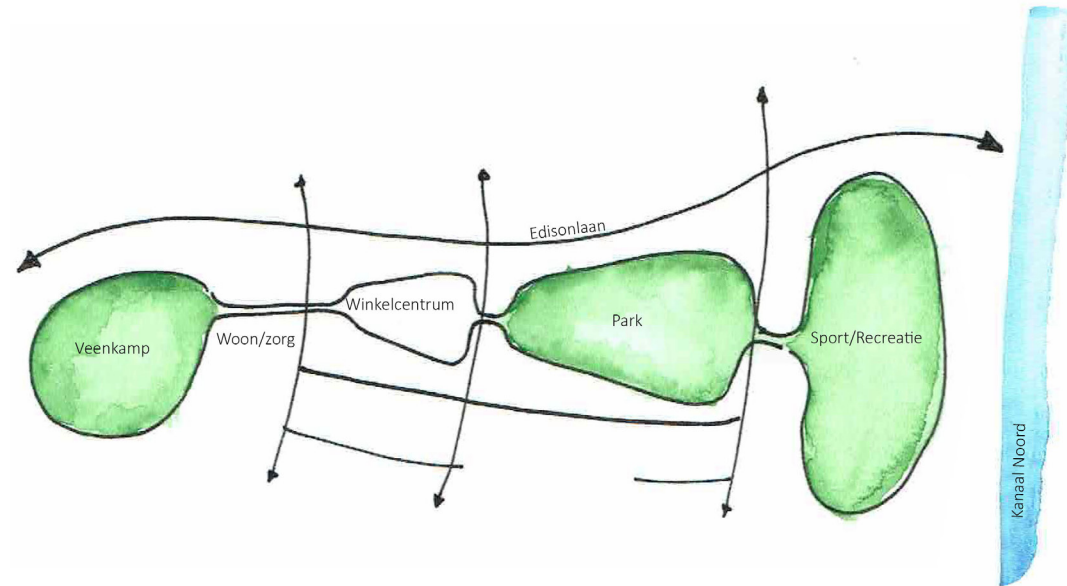
Stedenbouwkundige opzet

In Kerschoten worden de stedenbouwkundige structuur en het bebouwingsbeeld vooral bepaald door de rol van het groen. Het bestaande groen in het westen, Buitenplaats De Veenkamp, en het gebied langs de Grift in het oosten, verbond Zuiderhoek via een groot verkeersvrij stadspark. Dit park (ontworpen door landschapsarchitect Boom) verbindt niet alleen het groen, maar ook een aantal belangrijke functies die over deze oost-west as van de wijk is gegroepeerd.

Aan de oostzijde van Buitenplaats De Veenkamp werd in 1960 een voor die tijd hypermodern bejaardencomplex gebouwd: De Veenkamp, een ontwerp van Van Tijen en Haan. Tussen De Veenkamp en de kopse kant van het park is in twee fases een wigvormig opgezet (autovrij) winkelcentrum gebouwd. Het eerste deel was een ontwerp van Zuiderhoek zelf; het tweede deel volgde later en was van de hand van de Apeldoornse architect Slijkhuis. Samen met het park is dit het hart van de wijk. Naar het oosten toe wordt het park steeds breder. Tussen het park en de Grift zijn sportparken aangelegd. Hier staan ook de twee kerken van de wijk. Aan de noord- en zuidzijde van het park liggen zes L-vormige kleine buurtjes met rijwoningen die grenzen aan de parkranden. De buurtjes worden verbonden door lusvormige woonstraten.

Haaks op de twee omsluitende wegen (Edisonlaan en Laan van Kerschoten) staan vijftien kleinschalige portiekflats van drie tot vier bouwlagen. De laagbouw en de portiekwoningen zijn ontworpen door Zuiderhoek zelf.

De hoge woontorens in het park vormen samen met de flat van woonzorgcentrum De Veenkamp uitgesproken stedelijke accenten die een belangrijke rol spelen in de ruimtewerking en identiteit van de wijk omdat ze de structurerende oost-westas accentueren.



Assen en centraal groen.



Kerschoten vanuit de lucht.
Foto: Rijksdienst voor het Cultureel Erfgoed, Siebe Swart.

Stedenbouwkundig plan naar Scandinavisch voorbeeld

Na een bezoek aan onder andere de wijk Bellahøj in Kopenhagen ontwikkelde architect Zuiderhoek voor het plangebied Kerschoten een stedenbouwkundig model gebaseerd op de toenmalige Scandinavische opvattingen over stedenbouw. Die opvattingen waren in de periode na de Tweede Wereldoorlog erg in zwang.



Foto: Deense Erfgoeddienst

Een belangrijk gegeven was de 'wijkgedachte' die ook paste bij het sociaaldemocratische denken in Zweden over de samenleving: een hogere levensstandaard voor iedereen en het mengen van verschillende inkomensgroepen en leeftijdsgroepen in een wijk.

Het belang van een sterk gemeenschapsgevoel uitte zich in ruimtelijke zin in een open stedenbouwkundige opzet met een mix van hoog- en laagbouw waarbij de positie van de bebouwing niet de straat als uitgangspunt nam, maar de groene omgeving. De wijk moest uitnodigen tot recreatie. Dat is onder andere terug te zien in verkeersluwe woongebieden die zijn aangelegd in een landschappelijke setting en in de collectieve groene ruimtes tussen de bebouwing.

De Scandinavische uitgangspunten zijn stuk voor stuk terug te vinden in Kerschoten. Elementen waar Zuiderhoek duidelijk zijn eigen draai aan gaf.

Autoluw

Kerschoten is gebouwd langs de Edisonlaan en de Laan van Kerschoten. De hiërarchische opbouw van de wegenstructuur zorgde ervoor dat het doorgaande verkeer niet door de woonbuurten hoefde te rijden. Hiermee ontstond een rustige en veilige autoluwe wijk met veel ruimte voor recreatie.

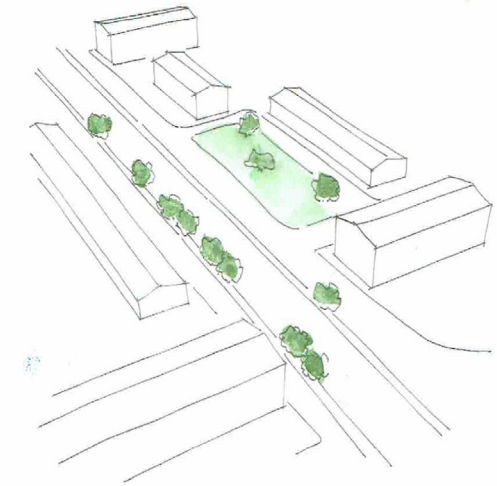
(Collectief) Groen

Kenmerkend voor Kerschoten is dat het groen en het wonen niet langer van elkaar gescheiden werden, maar dat het groen van het park met lobben tussen de bebouwing door loopt. De mix van laag- en hoogbouw, aangelegd in openbaar of semi-openbaar groen was kenmerkend voor die tijd. De hoogbouw gaf tevens meer ruimte voor groen en recreatie. De hoogbouw gaf de wijk weliswaar een stedelijke uitstraling, maar accentueerde door haar positionering en afstand tot de overige bebouwing vooral ook het ruimtelijke karakter van de wijk.

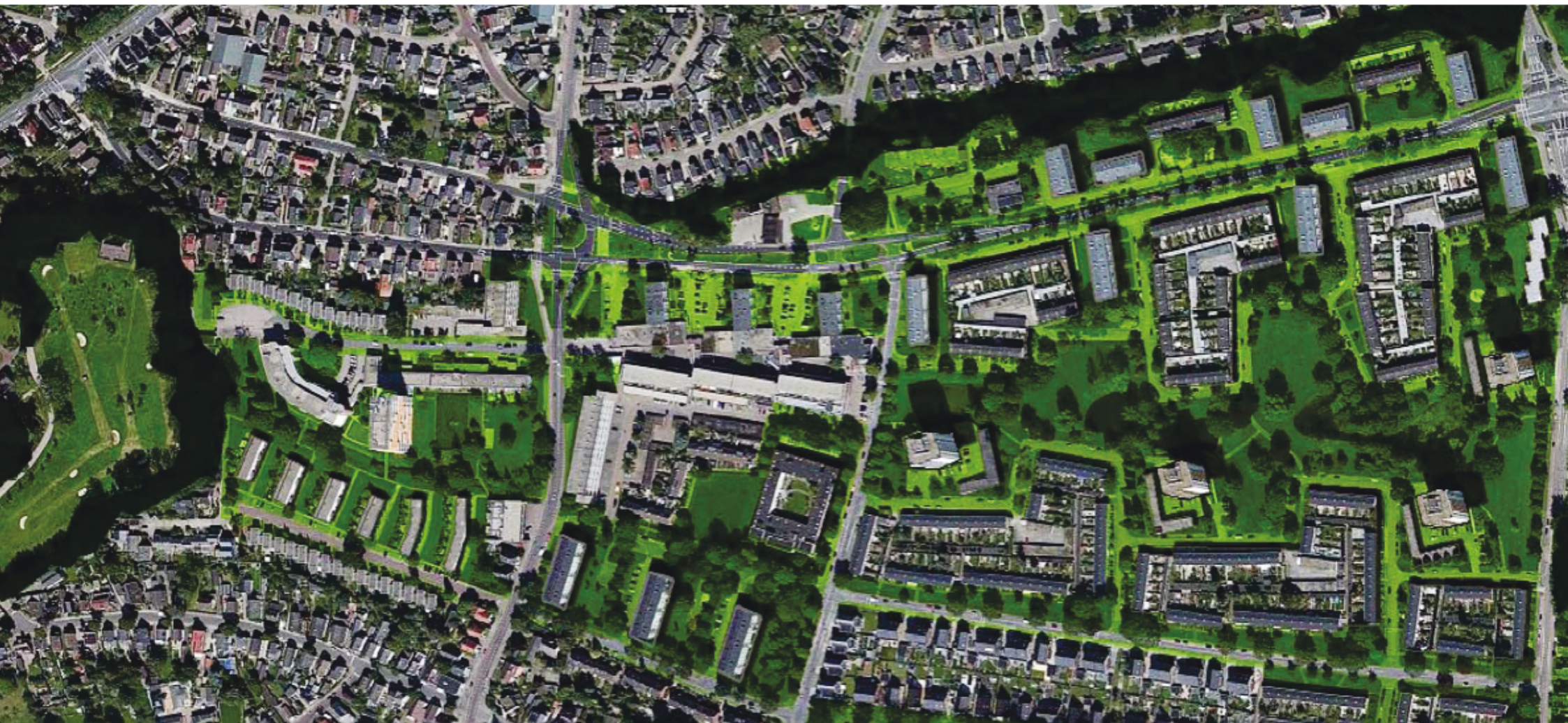
De middelhoogbouw (poortgebouwen) en de terug- liggende laagbouw aan weerszijden van de Edisonlaan vormen semi-publieke, collectieve, groene 'kamers'. Deze worden alleen door lage heesters afgeschermd en blijven zo in open verbinding staan met het park.

Voorzieningen

Basisvoorzieningen waarvoor bewoners in de wijk terecht moesten kunnen, werden op strategische plekken in de wijk gepositioneerd. Dat gold voor kerken, scholen, winkels, bejaardenwoningen, sportvoorzieningen, het groene kruisgebouw en een garagebedrijf. Het winkelcentrum kreeg een centrale plek in de wijk.



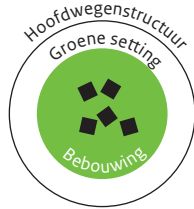
Groene tussenruimten.



De groenstructuur van Kerschoten vanuit de lucht. Bron: BKP Apeldoorn.

Bebouwing in een groene setting binnen de hoofdwegen-structuur

In Kerschoten zijn de bebouwing, het groen en de infrastructuur in nauwe samenhang met elkaar ontworpen. In de ruimtelijke opzet van de wijk werken de woningen, de bomen en de wegen met elkaar samen. Dat komt omdat over de positie, omvang, oriëntatie en afstemming van alle onderdelen goed is nagedacht. Het resultaat is een geënceneerde ruimte met een verrassende afwisseling van zichtlijnen, doorkijkjes, coulissen, aandachtspunten, beschutting en openheid.



Doorkoppeling groen.

Groene setting: doorkoppeling van het groen

In de hiërarchie van de bebouwing (van woning tot buurt), de wegen (van woonstraat tot stadslaan) en het groen (van boom tot park) is sprake van een onderlinge wisselwerking. De gekozen groenstructuur verbindt de laagbouwoningen met haar voortuinen, die in de oorspronkelijke opzet voornamelijk uit gras bestonden, via perkjes, groenstroken en openbare hoven, met het park. En omdat de tuinen, die vroeger collectief beheerd werden door de corporaties, nergens werden begrensd door muurtjes of hekjes, liep het park als het ware door tot aan de voordeur. De enige scheiding tussen tuin en stoep werd gemarkeerd door buishekjes bedoeld om de fiets tegenaan te zetten. Her en der zijn deze nog steeds te vinden in de wijk.

Ook de middelhoogbouwblokken staan door het open karakter van hun collectieve, groene binnenruimtes in verbinding met het park. Dit versterkt de groenbeleving van bewoners. Het centrale park heeft een typische vorm van een soort puzzelstuk waarop verschillende hoge woontorens staan. Ook hier loopt het groen door tot aan de gevel. De groene uitlopers van het park reiken tot ver in de wijk en rekken het park als het ware op.



Bron: beeldbank PlaatsMakers.



Foto: Nadine van den Berg.

Wegenstructuur

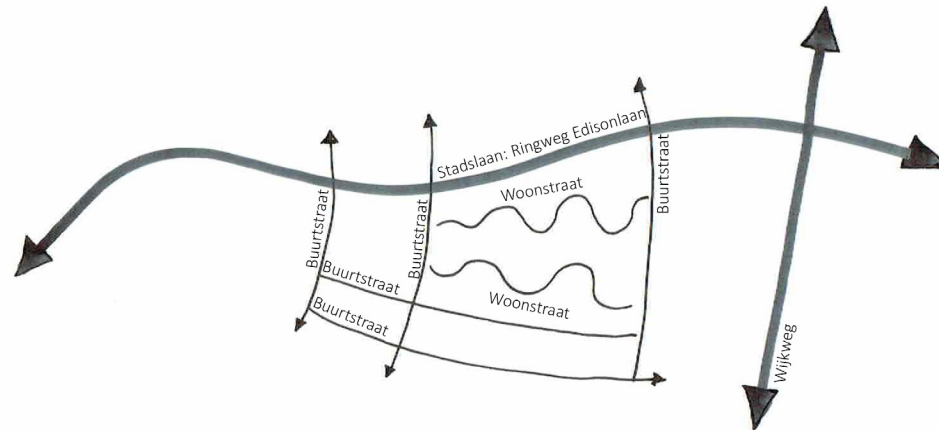
Kerschoten is gebouwd binnen en langs de contouren van een hoofdwegen-structuur. Deze wegen, de hiërarchie die in de wegen is aangebracht en de manier waarop deze door het groen begeleid worden, structureren in hoge mate de wijk.

De Edisonlaan, een deel van de Apeldoornse ring, is als stadslaan een verbindende hoofdader. De oorspronkelijke groenstrook langs de Edisonlaan is vanwege de toegenomen verkeersdruk later vervangen door ventwegen. Samen met de drie buurtstraten die haaks op de Edisonlaan staan, wisten ze de wijk grotendeels autoluw te houden. Aan weerszijden van deze buurtstraten zijn kleine groenstroken en perkjes aangelegd.

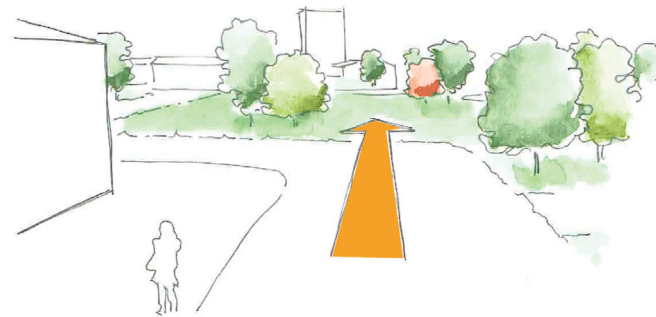
Het in hoofdzaak rechthoekige stramien van hoofdwegen is aangevuld met een aantal lusvormige woonstraten. Ze lopen langs de openbare hoven die rondom het park zijn gesitueerd. Deze woonstraten verbinden zo de laagbouw woonbuurtjes met elkaar.

De woonstraten onderscheiden zich niet alleen in omvang en vorm van de buurtwegen, ze zijn ook beklinkerd in plaats van geasfalteerd.

Parallel aan de woonstraten en de trottoirs zijn plantsoenen aangelegd. De plantsoenen gaan hier en daar de hoek om en lopen over in de groenstroken van de buurtstraten. De wegen zijn zo aangelegd dat vrijwel ieder punt op de lusvormige woonstraten rondom het park zicht biedt op het park. Hierdoor rijd je niet langs het groen maar ervaar je daadwerkelijk de groene ruimte van het park.



Wegenstructuur.



Zicht op groen.

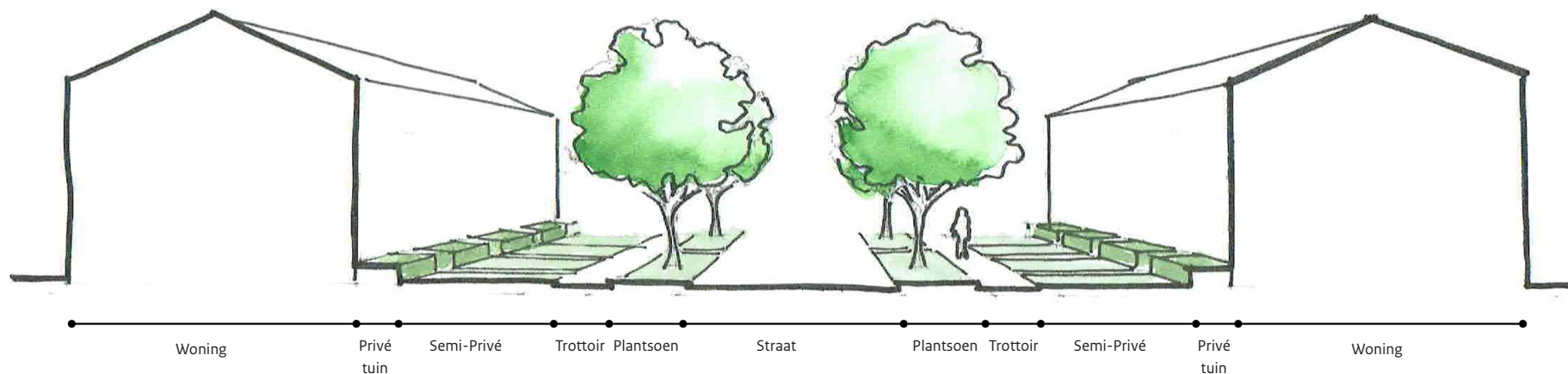


Groene setting: straatprofielen

De groene setting wordt ook benadrukt door de opzet van de straatprofielen van zowel de buurt- als de woonstraten.

De dimensionering van trottoirs, straten (beide breed) en de inzet van bermen en groenstroken zijn beeldbepalend voor Kerschoten.

Aan weerszijden van de buurtstraat zijn ruime groenstroken aangelegd die de straat scheiden van het trottoir. Naast de brede trottoirs begint het (semi-) privé-groen dat in het oorspronkelijke ontwerp doorliep tot een halve meter voor de gevel van de laagbouw. Deze opzet accentueert zowel de ruimte tussen de bebouwing in de wijk als het effect van de doorkoppeling van het groen.



Straatprofiel.

Groene setting: Beplanting

De inzet van bomen en heesters is op een aantal punten beeldbepalend voor Kerschoten. De kwaliteit en variëteit van beplanting, boomvormen, bloeiperiodes, hoogte, kleuren, traag- en snelgroeende soorten in de wijk is enorm. Het beplantingsplan volgt uit een doordacht ontwerp waarin niet alleen bomen en heesters, maar ook de overgangen van openbaar naar privé een belangrijke plek hadden.

Door te spelen met dichte struikgroepen langs de vijverranden is het park niet in één keer te overzien en doet het groter aan. Half hoge heesters en bomen markeren de grens tussen de (collectieve) groene binnenkamers en het gemeenschappelijke groen zonder deze volledig te begrenzen. Zo blijft visueel het open karakter intact.

In het oorspronkelijke ontwerp verbinden bakstenen tuinmuren de kopse kant van de laagbouw met het achterliggende schuurtje. Deze tuinmuren waren voorzien van een plantvak waarin heesters of vaste planten stonden. Voor de muur stond vaak een solitaire boom.

De bomen in de wijk staan zelden in een lange rij, ook niet langs de Edisonlaan. Eerder zijn ze in kleine clusters geplant. Op de kopse einden van perken en bermen staan bomengroepen met dikwijls één afwijkende boom. Vaak een boom met opvallend rood-bruin blad die kwaliteit en contrast toevoegt aan de compositie.

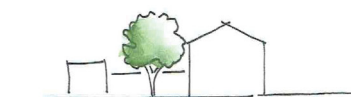
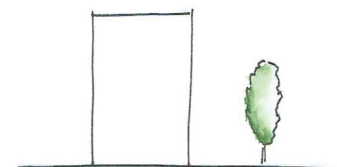
Bij de aanleg van het groen zijn bewuste keuzes gemaakt voor het planten van bijvoorbeeld snelgroeiers om zo op een aantal strategische plekken al spoedig te zorgen voor een groene uitstraling. Met de keuze voor (getrapte) kap en/of herbeplanting is de huidige samenstelling tussen snel- en traaggroeiers een belangrijk aanknopingspunt.

De bomen in de wijk hebben de ruimte gehad. Nu ze volgroeid zijn komt het ontwerp met haar aandacht voor variatie volledig tot zijn recht.

Ook de keuze voor de boomvorm is weloverwogen. Hoogbouw wordt vergezeld van een hoge zuilvormige boom. Deze accentueert de hoogte van het gebouw ten opzichte van haar omgeving. Ronde bomen staan veelal voor brede gebouwen, en aan de oevers van de vijvers in het park zijn treurwilgen ingezet. In de buurt van de vijvers en langs de randen van het park zijn de bomen geclusterd, terwijl het midden overwegend is open gelaten.



Muurtje met boom. Bron: Beeldbank De PlaatsMakers.



Bomeninzet.

Afwisseling van gebouwtypen en bouwhoogten

De oorspronkelijke opzet van de wijk kende 300 laagbouwwooningen, 250 middelhoge portiekflatwoningen, en de 12 verdiepingen tellende hoogbouw van De Veenkamp. De vier torens in het park volgden later en zijn hoger dan de oorspronkelijk geplande tien woontorens.

Vanwege het gehanteerde principe dat alle inkomens- en leeftijdsgroepen in de wijk moesten kunnen wonen, is een grote variëteit aan woningtypen gebouwd. Die mix omvat eengezinswoningen (aan de parkrand), bescheiden portiekwoningen, kleine appartementen voor alleenstaanden (in de flat tegenover het winkelcentrum), woningen met drie verdiepingen (in de Appèlbuurt), ruime appartementen (in de woontorens), doorzonwoningen, gelijkvloerse seniorenwoningen en appartementen (in verzorgingshuis De Veenkamp).

Met uitzondering van de Appèlwoningen waren alle woningtypen al onderdeel van het oorspronkelijke stedenbouwkundige plan. Ze zijn in een ruime en losse vorm, ritmisch bij elkaar geplaatst. Door de combinatie van hoog-, middelhoog- en laagbouw had de wijk een heel ander karakter dan andere wijken in Apeldoorn in die tijd.

Positie van verschillende bouwhoogten

De laagbouw langs de randen van het park maakt onderdeel uit van stempelachtige bouwblokken, die met hun lange zijde grenzen aan de Edisonlaan en de Einsteinlaan. De laagbouw springt telkens ten opzichte van de weg iets verder naar achteren, waardoor de straat in de lengte ritmisch gestructureerd wordt en er een reeks van verschillende groene sub-ruimtes is ontstaan. De laagbouw volgt de vorm van het park en benadrukt de contour en gestrektheid ervan. Dat effect wordt versterkt door de horizontale geleiding van de laagbouw.

De laagbouw wordt in de hele wijk gecombineerd met verschillende vormen van etagebouw: middelhoge portiekflats



van drie of vier etages, hogere galerijflats en vier woontorens. De woontorens hebben een gedraaide positie ten opzichte van de andere bebouwing en staan verspreid over het centrale park. Door de hoogbouw is er in de wijk veel ruimte voor groen en recreatie. Uit een berekening in 1984 bleek de woningdichtheid, ondanks de ruim 50% laagbouw, 34,4 per hectare. Dat kwam overeen met de toenmalige dicht verkavelde laagbouw-gebieden in Apeldoorn.

Hoogbouw: stedenbouwkundige accenten

De hoogbouw vormt een stedenbouwkundig accent in het groen en accentueert collectieve voorzieningen als het winkelcentrum en het park. De laagbouw begeleidt en versterkt de lengtewerking van de centrale ruimtelijke as. Langs de

Edisonlaan wordt de laagbouw aan weerszijden gecombineerd met haaks op de weg geplaatste lage portiekflats; de zogenaamde poortgebouwen die toegang geven tot de groene binnenruimten. Door hun hoogte geven ze de wijk een meer stedelijk karakter.

Het winkelcentrum wordt als centrum door de middelhoogbouw aan de zijken ondersteunt, aan het kopse eind door de vrijgezellenflat en schuin erachter door de hoogbouw van verzorgingshuis De Veenkamp. Aan de noord- en zuidkant van dit complex zijn begin jaren zeventig opvallende zaagtandsgewijs geschakelde doorzonwoningen met plat dak gebouwd (een ontwerp van architect Van Tijen) die op hun beurt de hoogbouw weer accentueren.



Foto: Nadine van den Berg.

Vorm, kleur en materiaalgebruik

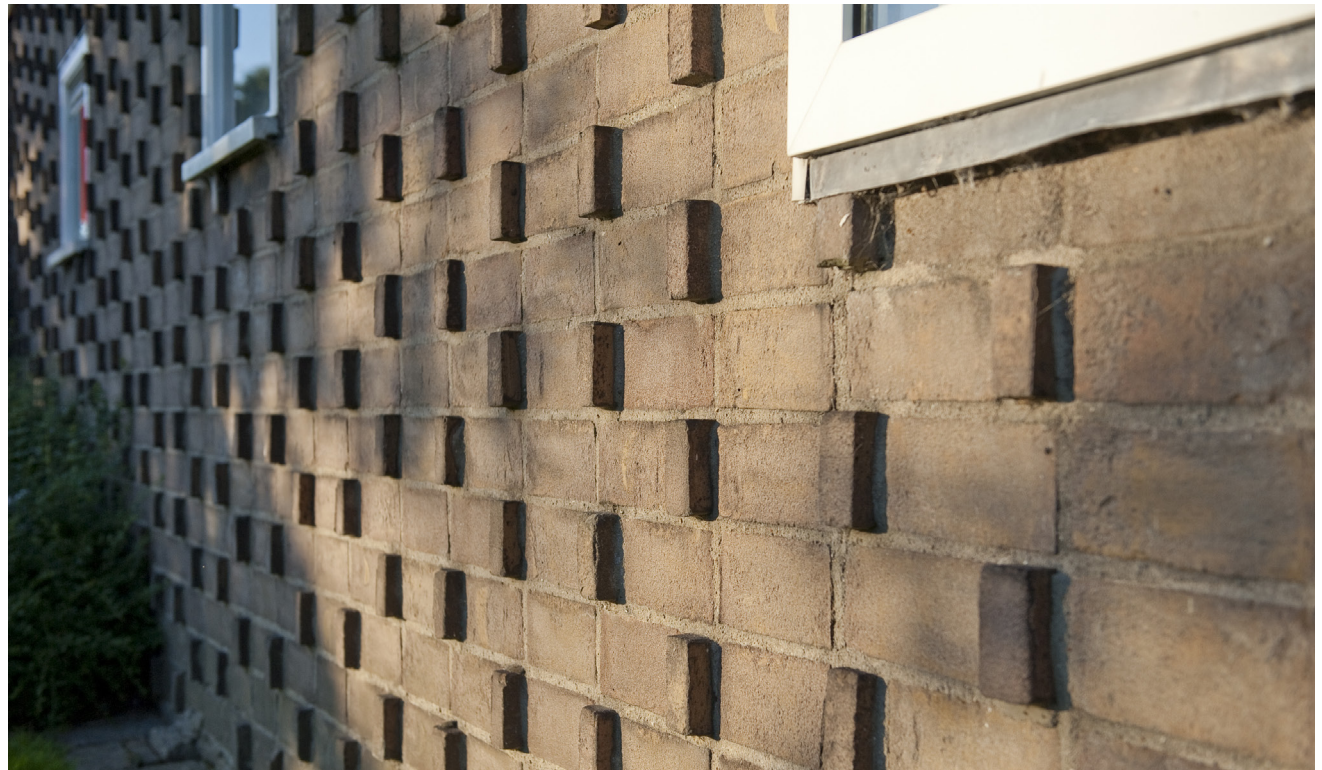
Veel van de gebouwen en woningen zijn door Zuiderhoek zelf ontworpen. Dit resulteerde in een opvallende eenheid in materiaal- en kleurgebruik, overeenkomsten in de mate van detaillering en samenhang tussen de verschillende bebouwingstypes. De wijk vormt daardoor architectonisch een harmonieus geheel.

Het kleurgebruik van Zuiderhoek is met een gedekt kleurenpalet van zandkleur, bruin en rood sober te noemen. Door de alledaagse eenvoud van de heldere volumes en het ingetogen kleur- en materiaalgebruik sluit de bebouwing heel vanzelfsprekend aan op het landschappelijke, informele karakter van het groen.

De meeste gebouwen zijn eenvoudig vormgegeven met traditioneel metselwerk en baksteen, doorlopende betonbalken in de voorgevel en doorlopende dakranden waarmee een rustig, langgerekt totaalbeeld ontstaat. Hier en daar is in de voorgevels van de middelhoogbouw verfijnde detaillering van terugspringend metselwerk aangebracht. Karakteristiek zijn de flauw hellende daken van zowel de laag- als middelhoogbouw.



Flauw hellende daken. Bron beeldkwaliteitplan.



Bakstenen relief. Foto: Nadine van den Berg.

Kernkwaliteitenkaart



Begrippenlijst

Bouwkunde

Woning typologieën:

Drive-in-woning

Bij een drive-in-woning bevindt zich op de begane grond of op -1 een afgesloten garage. Het woongedeelte is op de eerste verdieping gelegen.

Duplexwoningen

Duplexwoningen zijn eengezinshuizen die gesplitst zijn in twee woonlagen om ruimte te bieden voor twee gezinnen. Deze woningen werden na de oorlog gebouwd met de bedoeling om er na de woningnood weer één ruime woning van te maken. De woningnood hield langer aan en bovendien bleek het ombouwen duurder dan gedacht, waardoor dit weinig of pas veel later is gedaan.

Maisonnettes

Maisonnettes zijn woningen in een groter gebouw, zoals een flat of appartementencomplex, met meerdere verdiepingen per woning. Ook dit was in die tijd in de Nederlandse woningbouw een nieuw type.

Woonensemble

(vaste) Compositie van verschillende losstaande wooneenheden

Systeembouw

De term systeembouw heeft betrekking op meerdere vormen van industrieel bouwen:

stapelbouw - het stapelen van muren met (steeds grotere) lichte betonnen elementen. Deze worden meestal bekleed met baksteen.

montagebouw - bouwen met geprefabriceerde onderdelen, zoals kozijnen, kastwanden, maar ook complete puien en badkamers. Later werden ook fabrieken op de bouwplaatsen zelf gebouwd voor met name grote elementenbouw, zoals wanden en vloeren.

gietbouw - (dragende) wanden en vloeren worden op de plek zelf gegoten in tijdelijke of blijvende bekisting. Ook nu nog is systeembouw meestal een combinatie van gietbouw en montagebouw.

skeletbouw - opbouw van geprefabriceerde kolommen en liggers. Deze worden aan de buitenzijde bekleed.

Stromingen

Bossche School

Begin jaren vijftig kwam de benaming 'Bossche School' voor het eerst in zwang. Het betrof een postacademische architectuuropleiding in Den Bosch, die haar oorsprong vond in de naoorlogse opgave van de kerkenbouw. Bij deze vroeg naoorlogse architectuurstroming, waarvan Dom Hans van der Laan, samen met zijn broer Nico de grondlegger was, draaide alles om verhoudingen. De ontwerpen zijn gebaseerd op het 'Plastisch Getal', de derde macht van de gulden snede. De verschillende onderdelen van een gebouw werden via een stelsel van verhoudingen op elkaar afgestemd. In hun zoektocht naar deze essentie van de architectuur bestudeerden de cursisten historische religieuze bouwwerken. De stijlkenmerken daarvan klonken nog jaren door in het werk van Bossche Schoolarchitecten.

De architectuurstroming kenmerkt zich door soberheid en de afwezigheid van versieringen en het gebruik van in Nederland beschikbare, traditionele, materialen, zoals baksteen, beton, hout en keramische dakpannen. Alhoewel ornamenten

nauwelijks worden toegepast, is de detaillering van raampartijen, daklijsten en erkers geraffineerd. Gevellijsten, timpanen en [doorlopende] lateien, afkomstig uit de klassieke bouwkunst, behoren tot de karakteristieke vormtaal van de vroege Bossche School. Met het ambachtelijk metselwerk en de tamelijk traditionele en klassieke vormtaal vloeien de Bossche en Delftse School in veel naoorlogse ontwerpen naadloos in elkaar over.

Delftse School

De Delftse School is een traditionalistische architectuurbeweging die in de eerste helft van de twintigste eeuw ontstond en voortduurde tot halverwege de jaren vijftig. De Delftse School werd geïnspireerd en aangevoerd door Marinus Jan Granpré Molière, architect en docent aan de Technische Hogeschool van Delft. Hij had een levensbeschouwelijke visie op het bouwen waarin 'eeuwige waarden' centraal stonden: gericht op een herleving van historische betekenissen, vormen en materialen. De architectuurstroming legt de nadruk op een ambachtelijke vormtaal, met het accent op bakstenen gevels en zadeldaken met keramische pannendaken. De Delftse School wordt dikwijls beschouwd als de conservatieve tegenhanger van de modernistische architectuur van het Nieuwe Bouwen en de ornamentele bouwkunst van de Amsterdamse School, twee dominante richtingen in de Nederlandse architectuur tijdens het interbellum. Granpré Molière beschouwde het Nieuwe Bouwen als 'onbesuisd,' terwijl hij de Amsterdamse School te 'wulps' vond. Bouwkunst moest volgens hem 'nederig en zelf vergetend' zijn.

Modernisme / Het Nieuwe Bouwen / Functionalisme

Onder modernisme wordt de fundamenteel nieuwe architectuurstroming die begin zoe eeuw ontstond verstaan, in Nederland bekend onder de naam *het Nieuwe Bouwen* [of Nieuwe Zakelijkheid en Functionalisme]. De 'modernen' bepleitten een

rationele architectuur met een vormentaal die ‘berust op het begrip van constructie’. De architectuur van het Nieuwe Bouwen kenmerkte zich door rechte lijnen, geometrische en abstracte vormen, lichte constructies van staal en beton, grote ramen, een vrije gevelindeling en een open plattegrond. De binnen- en buitenruimtes werden met elkaar verbonden, waardoor licht, lucht en ruimte werd gecreëerd. De gevels werden vaak wit gepleisterd. In de stedenbouw richt het modernisme zich meer op de wetenschappelijke onderbouwing van de inrichting op basis van onderzoek naar de verhouding van de verschillende functies en de samenstelling van de bewonersgroepen. Het programma voor de wijk is richtinggevend voor de ordening en het ontwerp. Dit betekent ook een grotere zelfstandigheid van het ontwerp ten opzichte van de bestaande stad.

Het Nieuwe Bouwen was in grote mate een sociaal geëngageerde beweging geïnspireerd door het socialisme. Net als in Duitsland, hadden De 8 [Amsterdam] en De Opbouw [Rotterdam] grote interesse in het vraagstuk van de sociale woningbouw: wat is de beste manier om de lage klasse onder goede omstandigheden te huisvesten?

In deze periode kwam ook de planologie de voornamelijk op onderzoek gerichte stedenbouwkunde binnen. Traditioneel was de stedenbouwkunde gericht op vorm, vanaf het modernisme werd functie en de ordening van de functies binnen een wijk een factor binnen de stedenbouw.

CIAM - Congrès Internationaux d'Architecture Moderne, opgericht in 1928 als overlegorgaan voor modernistische architecten met een serie spraakmakende internationale conferenties over moderne architectuur en stedenbouw. Het diende als instrument om een nieuwe manier van wonen en bouwen te stimuleren. De Amsterdamse De 8 en de Rotterdamse Opbouw vormden samen de Nederlandse CIAM-groep. In 1960 was de laatste CIAM bijeenkomst.

Traditionalisme

Het begrip traditionalisme verwijst naar het doelbewust teruggrijpen op tradities bij het bouwen wat betreft vorm, maar ook wat betreft constructie en functie.

In Nederland ging de baksteenarchitectuur van de jaren twintig in de vorm van het traditionalisme na 1945 door, naast het opkomende modernisme. De baksteenbouw was nu niet langer modern expressionistisch, maar juist behoudend en gebaseerd op de nationale bouwtraditie van sobere baksteengevels met een vlakke en symmetrische opzet. Het traditionalisme kijkt eerder naar regionale dan naar nationale of internationale stijlen en gaat uit van architectuur die het vlak benadrukt. Kenmerkend voor het naoorlogse traditionalisme zijn de toepassing van vertrouwde gebouwtypologieën, archetypische bouwvormen, bemiddelende overgangsmotieven, introverte beslotenheid, ambachtelijke bouwtechnieken, hiërarchische gevelcomposities waarin de achterliggende functies afleesbaar zijn, hellende daken, markante schoorstenen en de voorliefde voor de materialen baksteen, hout, smeedijzer en natuursteen. In de stedenbouw komt het traditionalisme tot uiting in het begrip harmonie en de esthetische ontwerpprincipes van morfologische en visuele samenhang en afwisseling van beslotenheid en openheid. De nadruk ligt meer op het stratenplan dan in het vormgeven van de ruimte op een groter schaalniveau. Ook richt het ontwerp zich op continuïteit en op harmonie met de bestaande context.

Stedenbouwkunde

Bouwblok

Een bouwperceel dat de volledige ruimte inneemt tussen vier straten.

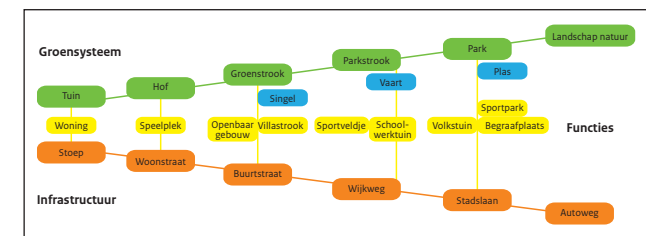
Core

In 1951 werd op de achtste editie van het CIAM-congres het functionalistische ideeëngoed uit de vooroorlogse periode van CIAM ‘gehumaniseerd’. De menselijke maat werd uitgangspunt. Vanaf dat moment sprak men van ‘de core’, wat staat voor de materiële uitdrukking van het gemeenschapsgevoel. Het stond voor ontmoeting en wederzijdse betrekking. Dit kon ruim worden opgevat, van plein en winkelcentrum tot park.

Cul-de-sac-ontsluiting

Doodlopende weg, alleen bedoeld voor bestemmingsverkeer om woongebieden verkeersluw te houden.

Hiërarchie



Bron: Y. Feddes [2011], *De groene kracht*

Hofvorm

Verkaveling waarbij verschillende, los van elkaar staande, wooneenheden op zo'n manier zijn gegroepeerd dat ze een hof formeren: een al dan niet openbare, centrale ruimte, meestal

met groene invulling soms ook liep een weg door de hof of waren er parkeerplaatsen gerealiseerd in de centrale ruimte. Een in Amsterdam ontwikkeld naoorlogs verkavelingstype met een minder statische compositie dan voorheen en een gunstig aantal woningen per hectare.

Molenwiekverkaveling

Compositie waarbij de voorkant en de kopse kant van een flat of strook elkaar afwisselen aan de straatkant. Het is een speelsere compositie *dan een hofverkaveling en is daar vaak een verschuiving van.*

Stempelbouw

Stempelbouw (ook wel stempelverkaveling) is een verkavelingsprincipe dat in Nederland veel is toegepast in de wederopbouwperiode. Bij stempelbouw bestaat een wijk uit een zich herhalend patroon van (kleine) woonensembles. Deze groepering wordt ook wel de stempel genoemd. Deze stempels zijn grotendeels identiek en hebben ook dezelfde oriëntatie, maar zijn vaak verschoven ten opzichte van elkaar of gespiegeld. De herhaalbare eenheid kreeg de scheldnaam 'stempel' opgeplakt toen deze evolueerde naar een gestandaardiseerde variant.

Strokenbouw

Strokenbouw is een stedenbouwkundig verkavelingsprincipe, waarbij de bebouwing in parallelle, vrijstaande rijen is geordend, zoveel mogelijk georiënteerd op de zon. De woningen zijn vaak niet gekoppeld aan straten, maar staan hier 'los' van. Vaak wordt de bebouwing ontsloten door woonpaden aan de noordkant.

Tuinstadmodel

Concept geïntroduceerd in 1898 door sociaal hervormer Ebenezer Howard dat op verschillende plekken navolging kreeg. Het tuinstadmodel beloofde in zowel sociaal als ruimtelijk opzicht een oplossing te bieden voor de industriële samenleving. Het is als het ware de voorloper van de wijkgedachte. Nieuwe steden ontstonden op het platteland in de buurt van industrie en werden van fabrieken gescheiden door een groenzone, bedoeld voor recreatie en ontspanning. De stad werd niet langer gezien als een gesloten geheel, maar als plek waar groen vanuit het omringende landschap tot diep in de stad doordrong. Het landschap lag niet langer aan de rand van de stad, maar kwam in de stad zelf te liggen om daar lucht en ontspanning te bieden aan bewoners.

Wijkgedachte/Parochiewijk

De naoorlogse stedenbouw uit de wederopbouwperiode is sterk gebaseerd op de wijkgedachte en werd als denkbeeld voor het eerst bekend door het boek *De stad der toekomst, de toekomst der stad* (1946). De begrip kan gedefinieerd worden als: het stichten van een complete, stedelijke gemeenschap van beperktere omvang, in een ruimtelijk vormgegeven geheel van stedelijke functies. De ruimtelijke en sociale oorsprong ligt in de Angelsaksische begrippen *neighbourhood unit* en *de garden city*. Zowel de ruimtelijke als de sociologische kant kende een hiërarchische structuur: woning – buurt – wijk – stadsdeel – stad, met het gezin als hoeksteen van de samenleving. In Nederland is de wijkgedachte sterk verbonden met het fenomeen 'de maakbaarheid van de samenleving' en de begrippen licht, lucht en ruimte. De grootte van de wijk was gebaseerd op het aantal inwoners en de hoeveelheid woningen en voorzieningen, zoals winkels, scholen, kerken, medische faciliteiten en sport en recreatievoorzieningen, daarvoor nodig waren. In plaats van vooroorlogse gesloten bouwblokken,

gelegen aan -soms benauwde- straten, waren de woningen en de overige gebouwen meestal gegroepeerd in open bebouwing en gelegen in ruim bemeten groen.

De parochiewijk (echelon paroissial) is een sociaal-ruimtelijk stedenbouwkundig model dat in naoorlogs katholiek zuidelijk Nederland voorop stond. Hierbij kreeg de kerk een prominente positie midden in de wijk toebedeeld, als belangrijkste baken. De wijkgrootte was afgestemd op de gemiddelde omvang van een parochie. In de parochiewijk stond het wonen en het gezinsleven centraal. Het idee was om in de snel veranderende wereld het overzicht te blijven houden en geborgenheid te creëren.

Wooneenheid

In Ommoord staat de wooneenheid gelijk aan een flatgebouw. De term 'wooneenheid' is gebaseerd op het ordeningsprincipe dat de Franse stedenbouwers aanduiden met de term 'echelon domestique' (50 tot 150 gezinnen). De bouwsteen van een woonwijk was een groep huizenrijen of 'wooneenheden'. Alle rijen in deze wooneenheid hadden een gelijke oriëntering, gericht op ideale bezonning. Verder werd gesteld dat deze rijen konden worden ingevuld met eengezinswoningen, etagewoningen of een combinatie van beide.

Bron: Architectenweb.nl | Blom, A., B. Jansen, M. van der Heide [2004], *De typologie van de vroeg-naoorlogse woonwijken* | RCE [2004], *Monumenten van de prille welvaartsstaat* | Haan, H. de, I. Haagsma [1996], *Plastisch lexicon: een beknopte encyclopedie van de 'Bossche School'*

Geraadpleegde literatuur

Blom, A. [2013], *Atlas van de wederopbouw Nederland 1940-1965 - ontwerpen aan stad en land*
Diddens, H [2006], *Kerschoten - wederopbouw in Apeldoorn*; Stichting Bouwhuis en Stichting Apeldoornse Monumenten
Majdandzic, D. en Van Oosterom, G. [2014], *Dik Apeldoorns Stadskookboek*; Uitgeverij Blauwdruk
Digitaal stadsarchief Apeldoorn

Colofon

Gebiedsdocument Kerschoten
Productie: De PlaatsMakers
Samenstelling en tekst: Marlijn van der Hoeven
Kaartmateriaal: Tim van Oosterbos
Tekeningen en schetsen: Marije Weijers
Redactie: Nadine van den Berg
Coverfoto: Nadine van den Berg
Ontwerp: Tegenwind grafisch ontwerp
Begeleidingscommissie: Anita Blom, Leon van Meijel, Doris Schmutzhart, Peter Timmer, Kya Verhagen

Voor dit document is geput uit bestaand[e] onderzoek en rapportages. De kaarten in dit document zijn gebaseerd op kaarten van MUST uit 2010. Het is daarom mogelijk dat aanpassingen van na 2010 in de kaarten in dit document ontbreken.

Bij het tot stand komen van deze publicatie is zoveel mogelijk getracht toestemming te krijgen voor het beeldgebruik van de oorspronkelijk rechthebbenden of hun uitgevers. Indien een rechthebbende denkt aanspraak te kunnen maken op een beeld, dan kunt u contact opnemen met InfoDesk info@cultureelerfgoed.nl.

©Rijksdienst voor het Cultureel Erfgoed, 2016

De Rijksdienst voor het Cultureel Erfgoed staat voor de bescherming van het roerende en onroerende erfgoed van nationaal belang. Met specialistische kennis stimuleert de dienst een goede zorg voor archeologie, monumenten, cultuurlandschap, beeldende kunst en kunstnijverheid.

Rijksdienst voor het Cultureel Erfgoed
Smallepad 5 | 3811 MG Amersfoort
Postbus 1600 | 3800 BP Amersfoort
033 – 421 7 421 | fax 033 – 421 7 799
info@cultureelerfgoed.nl
www.cultureelerfgoed.nl