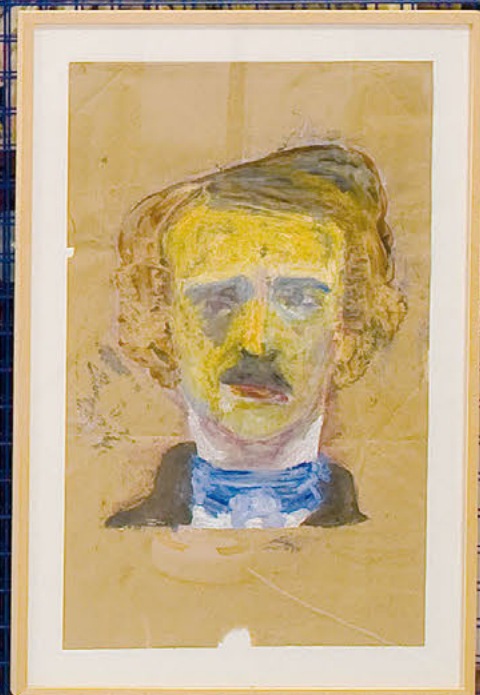




Rijksdienst voor het Cultureel Erfgoed
Ministerie van Onderwijs, Cultuur en
Wetenschap



Collectieplan 2014-2017



Collectieplan 2014-2017

Colofon

Tekst: Rijksdienst voor het Cultureel Erfgoed
Redactie: Michaela Hanssen, Marina Raymakers, Evert Rodrigo
Tekstadvies: GemRedactie, Delft
Vormgeving: CreaBea, Amersfoort
Druk: Tuijtel, Hardinxveld-Giessendam
Foto's: Rijksdienst voor het Cultureel Erfgoed

ISBN: 978 90 5799 216 2
info@cultureelerfgoed.nl
www.cultureelerfgoed.nl
Rijksdienst voor het Cultureel Erfgoed, Amersfoort, oktober 2013

Met dank aan: Agnes Brokerhof, Arnoud Odding, Peter Schoon, Robert Verhoogt

Het 'web' van de collectie is beschreven en eind 2013 online beschikbaar via
www.cultureelerfgoed.nl/collecties

De foto's in dit Collectieplan 2014-2017 zijn depotschatten. Deze objecten zijn beschikbaar voor bruikleen.

Voor bruiklenen uit de kunstcollecties in Rijswijk kunt u contact opnemen met Esther Dieltjes (070 307 38 41 / e.dieltjes@cultureelerfgoed.nl) of Nathalie Menke (070 307 38 76 / n.menke@cultureelerfgoed.nl).

Voor bruiklenen uit de maritieme rijkscollectie in Lelystad kunt u contact opnemen met Dafna van der Poel (032 026 97 17 / d.van.der.poel@cultureelerfgoed.nl)

Voor bruiklenen uit de collecties (prenten en oude tekeningen, monumentfotografie en bouwfragmenten) in Amersfoort kunt u contact opnemen met Peter Don (033 421 73 74 / p.don@cultureelerfgoed.nl).

Voorwoord

De Rijksdienst voor het Cultureel Erfgoed (RCE) zet zich in voor beheer en behoud van erfgoed vanuit de opvatting dat het behouden én gebruiken van erfgoed met optimale toegankelijkheid de maatschappelijke waarde ervan positief beïnvloedt. De Rijksdienst doet dit door kennis over de zorg van ons erfgoed te ontwikkelen en deze actief te verspreiden, te adviseren, knelpunten te agenderen en partijen bij elkaar te brengen.

In de *Museumbrief - Samen werken, samen sterker* over de toekomst van het museaal bestel (Ministerie van Onderwijs, Cultuur en Wetenschap, juni 2013) stelt de minister: 'Mijn beleid steunt op twee pijlers om de verbinding tussen collectie en publiek te versterken: brede samenwerking (tussen musea onderling, maar ook met andere partners) en het behoud van kwaliteit en toegankelijk van de collectie'. De Rijksdienst sluit hier met zijn activiteiten op aan door bij te dragen aan de gemeenschappelijke onderzoeksagenda voor musea, door een ruimhartig bruikleenbeleid uit de collectie, samenwerkingsverbanden met musea en niet-musea, de inzet van DiMCoN voor de digitale infrastructuur, het beheer van de Database Incidenten Cultureel Erfgoed (DICE) en monitoring van de bedreiging van collecties via de Digitale Erfgoedmonitor en de Erfgoedbalans. Eind juni 2013 is de methode voor collectiewaardering *Op de museale weegschaal* verschenen.

Onze collectie is een bijzonder onderdeel van de Rijkscollectie en wordt vanuit verschillende locaties beheerd. Ze omvat beeldende kunst, design en toegepaste kunst, prenten, oude tekeningen en foto's, maritieme archeologie en bouwfragmenten.

Dit *Collectieplan 2014-2017* gaat over het beleid van de Rijksdienst met betrekking tot de eigen collectie; het maakt duidelijk hoe dat beleid zich verhoudt tot de strategische doelen van de Rijksdienst en belicht de toegevoegde waarde van de collectie voor de Collectie Nederland.

Cees van 't Veen
directeur

Inhoud

Samenvatting	7
1. Ontstaan van de collectie op hoofdlijnen	9
2. Wat wil de Rijksdienst bereiken?	13
3. Wat betekent de Rijksdienst voor de Collectie Nederland?	15
3.1 Duurzame erfgoedzorg en samenwerking	15
3.2 Fysieke en digitale toegankelijkheid	16
3.3 De kennisagenda	16
3.4 Nationaal Duurzaam Depot	18
4. Wat is de rol van de RCE voor de Rijkscollectie?	21
5. De keuzes voor de collectie	25
5.1 Waardering binnen de kunstcollectie	28
6. Beheersbaarheid: meer met minder	33
6.1 Een werkcollectie	33
6.2 Groei door schenkingen, legaten en overdrachten	34
6.3 Krimp door 'eeuwigdurende' bruiklenen	34
6.4 Differentiatie van de meubelcollectie	35
6.5 Beheer op afstand	35
6.6 Nieuwe depotvoorzieningen	36
7. Zichtbaarheid: meer samen	39
7.1 Een zichtbare bijdrage aan erfgoed van belang	39
7.2 Kwalitatieve input voor streekmusea en niet-kunstmusea	40
7.3 De collectie voor niet-museale organisaties	41
7.4 Online presentaties als etalage en inspiratiebron	41
7.5 Drempels voor bruiklenen wegnemen	43
7.6 Samenwerking met opleidingsinstituten en kunsthistorisch onderzoekers	43
8. Profilering: samenhang door dwarskijken	47
8.1 Lijnen van samenhang	47
8.2 Toplaag op een breed fundament	48
8.3 Een weefwerk van deelcollecties	48



K. Appel, Ontwerptekeningen voor een tegeltableau (1966), krijt en gouacheverf op papier; 32,3 x 154,3 cm, BK8029-A-B-C-D

Samenvatting

De Rijksdienst voor het Cultureel Erfgoed beheert ongeveer 150.000 objecten uit allerlei disciplines. Het gaat om oude en moderne kunst, kunstnijverheid, topografische en bouwhistorische prenten en tekeningen, bouwfragmenten en scheepsarcheologische vondsten. Deze Rijkscollectie is er om de Collectie Nederland aan te vullen, plekken betekenis te geven en tentoonstellingen, projecten en onderzoek mogelijk te maken. De Rijksdienst heeft de ambitie de komende jaren een verandering door te voeren waarbij het accent verschuift van 'eigen collecties beheren ten behoeve van verspreiding en raadpleging' naar 'eigen collecties verbinden en andere collecties faciliteren'.

De beleidsmatige keuzes voor de collectie zijn: behoud door *beheersbaarheid*, gebruik door *zichtbaarheid* en ontwikkeling door *profilering*. We kiezen daarbij voor de focus op een compacte werkcollectie die gewaardeerd wordt door het veld. Deze werkcollectie houden we onder handbereik, is in goede fysieke staat en snel uitleenbaar. Het andere deel – de statische collectie – wordt gedigitaliseerd en compact op een minder kostbare locatie ondergebracht.

Beheersbaarheid

We selecteren objecten voor een werkcollectie, met de volgende uitgangspunten.

1. De selectie is gebaseerd op inzicht in en goede kennis van de samenwerkingsmogelijkheden met musea en andere partners.
2. We investeren in de conditie van voorwerpen met bruikleenpotentie.
3. De werkcollectie bestaat uit voorwerpen behorend bij het te ontwikkelen concept 'Huis van de 20ste eeuw', en hoogwaardige voorwerpen uit andere perioden.

Bij de meubelcollectie geven we aan welke objecten voor museaal dan wel niet-museaal gebruik zijn, en stemmen de bruikleenvoorwaarden daarop af.

De depots op verschillende locaties worden op korte termijn 'ingedikt' en een deel van de collecties verhuizen naar een compacte en goedkope opslag. De langetermijnontwikkelingen richten zich op het in samenwerking realiseren van een Nationaal Duurzaam Depot.

Zichtbaarheid

We versterken de zichtbaarheid van de collecties door actief en inventief in bruikleen te geven, de collectiemobiliteit te bevorderen en collectieonderdelen over te dragen. De energie van de medewerkers zal verschuiven van het 'beheren en uitlenen op aanvraag' naar het 'verbinden en faciliteren' door actief in te zetten op mobiliteit en door het aangaan van partnerschappen. Niet alleen kwantiteit telt, maar ook kwaliteit. Hoeveel waarde is zichtbaar? Aan welke collecties voegen we waarde toe? Onze huidige klanten zullen de collecties opnieuw ontdekken. Nieuw aanbod onderzoeken we projectmatig met inzet van collega's uit de hele organisatie en het bijbehorende netwerk.

De Rijksdienst levert een zichtbare bijdrage aan het erfgoed van belang en streeft naar verbetering

van de samenwerking met streekmusea en niet-kunstmusea. Ook via niet-museale organisaties en online presentaties als etalage en inspiratiebron maken we de collectie zichtbaar. We werken daarin samen met opleidingsinstituten en kunsthistorisch onderzoekers.

Profilering

We zullen de collecties sterker profileren door samenhang te laten zien. Dit toont het potentieel van

de hele collectie – toplaag of fundament, schenking of aankoop, uitgeleend of niet – en vergroot de toegankelijkheid. We wijzen belangstellenden gericht op collectieonderdelen en stimuleren uitwisseling en erfgoedbundeling. Onderdeel hiervan is het ‘Huis van de 20ste eeuw’, waarbij de kwaliteit en diversiteit van de collecties getoond kunnen worden in diverse ‘kamers’ en waarbij we aansluiting zoeken bij onroerend goed, buitenplaatsen, ensembles en de wederopbouwarchitectuur.

Huis van de 20ste eeuw

Het grootste deel van kunstcollectie van de Rijksdienst betreft voorwerpen uit de twintigste eeuw: schilderijen, sculptuur, werken op papier en voorwerpen van toegepaste kunst en kunstnijverheid. Met elkaar vertellen ze vele verhalen over Nederland en over de ontwikkelingen in de Nederlandse kunst in de twintigste eeuw.

Met het concept van het ‘Huis van de 20ste eeuw’ krijgen totaal verschillende voorwerpen uit de collectie van de Rijksdienst een betekenisvolle plek in de kamers van ons collectieve culturele geheugen. Het Huis van de 20ste eeuw is een compleet, hoogwaardig, gevarieerd, verrassend en ruim virtueel huis dat is ingericht met sterke deelcollecties in beheer van de Rijksdienst: Nederlandse schilder- en beeldhouwkunst van de twintigste eeuw, werk op papier (1850-heden), Nederlands aardewerk (negentiende en twintigste eeuw), de

glas- en ontwerpcollectie Leerdam, maar ook de BKR-collectie (1949-1987), verzamelaarscollecties (Cleveringa, Van Rede, Sanders) en kunstenaars-oeuvres (Willem Witsen, Dolf Henkes, Lucebert). Veel deelcollecties bestrijken een zelfde periode, andere volgen op elkaar waardoor ze verschillende facetten van een gelijke ontwikkeling tonen. Zo zijn de Cobra- en na-Cobra-beweging te volgen aan de hand van een combinatie van de BKR-collectie, rijksaankopen en bijvoorbeeld de collectie Lucebert. Ook in beheer gegeven werken, zoals de ruim 6000 twintigste-eeuwse tekeningen en grafieken aan het Rijksprentenkabinet in Amsterdam, kunnen een plaats krijgen in het virtuele huis. Het heeft vele tussendeuren en vensters, die je kunt openen naar andere (verwante) collecties in Nederland. Zo worden verrassende en nieuwe verbanden zichtbaar.

1 Het ontstaan van de collectie op hoofdlijnen

De Rijksdienst beheert een collectie van ongeveer 150.000 objecten uit diverse disciplines. Het gaat om oude en moderne kunst, kunstnijverheid, topografische en bouwhistorische prenten, scheepsarcheologische vondsten en wetenschappelijke referentiecollecties. Daarnaast beheert de dienst ook archief- en bibliotheekcollecties. Deze zijn niet opgenomen in dit collectieplan.

De diversiteit van de collectie heeft te maken met de fusie van een aantal beherende organisaties en met het verzamel- en aankoopbeleid van de rijksoverheid vanaf 1875. De recente voorlopers van de Rijksdienst voor het Cultureel Erfgoed zijn de Rijksdienst voor het Oudheidkundig Bodemonderzoek (ROB), de Rijksdienst voor de Monumentenzorg (RDMZ) en het Instituut Collectie Nederland (ICN). De collectie prenten en oude tekeningen, ondergebracht in Amersfoort, is voortgekomen uit de archiverende en documenterende (wettelijke) taken op gebied van monumentenzorg. De kunstcollectie, die beheerd wordt vanuit Rijswijk, is in de twintigste eeuw tot stand gekomen door rijksaankopen, het aanvaarden van schenkingen en legaten, overdrachten en na de Tweede Wereldoorlog gerecupereerde kunstwerken, de *Contraprestatieregeling* en de *Beeldende Kunstenaars Regeling* (BKR)¹. De maritieme collectie in Lelystad bevat in hoofdzaak scheepsarcheologische vondstcomplexen.

De kunstcollectie van de Rijksdienst telt ongeveer 100.000 voorwerpen waarvan de helft in depot in Rijswijk. Daarnaast zijn er een collectie van ongeveer 4500 oude tekeningen en prenten en 2000 unieke

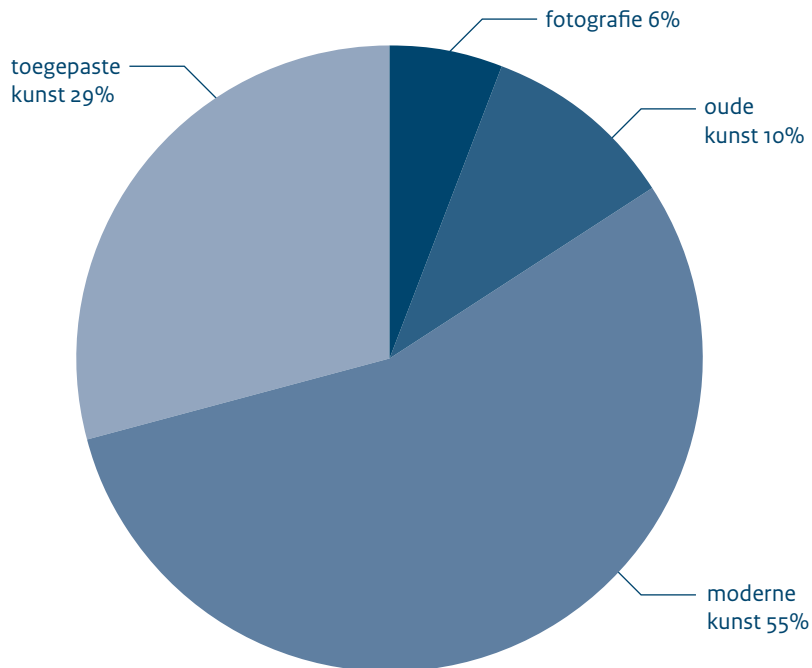
bouwkundige tekeningen in Amersfoort; 4000 bouwfragmenten in Amersfoort; een landcollectie scheepsarcheologie van ongeveer 23.000 objecten en een onderwatercollectie scheepsarcheologie van ongeveer 10.000 stuks in Lelystad. Een aantal scheepsarcheologische vondsten van belang zijn geregistreerd en *in situ* veiliggesteld.

De collectie in Rijswijk omvat beelden, tafels, stoelen, drinkglazen, sieraden, klokken, affiches, schilderijen, tekeningen, prenten, foto's, boeken, video's, installaties, munten, penningen en archeologische vondsten. Ze dateert uit de (antieke) oudheid tot en met het begin van deze eeuw. De collectie bevat werk van bekende kunstenaars zoals Rembrandt, Van Gogh en Mondriaan, en van onbekende meubelmakers, glasontwerpers en affichetekenaars. Ze vertegenwoordigt allerlei stromingen en stijlen, van romantiek tot symbolisme, van De Stijl tot Cobra. Zo'n 60% van de collectie behoort tot de moderne kunst en dateert uit de twintigste en eenentwintigste eeuw. De herkomst van de kunstcollectie geeft een beeld van het overheidsbeleid door de jaren heen: rijksaankopen en -opdrachten (1932-1992); kunstwerken uit de *Contraprestatie* (1949-1956) en de *Beeldende Kunstenaars Regeling* (1956-1987); objecten uit schenkingen, legaten, kunstenaarsnalatenschappen, objecten uit de kwijtscheldingsregeling (vastgelegd in de *Successiewet* 1956)², recuperaties en objecten uit overdrachten van andere rijksinstellingen waaronder de verzelfstandigde rijksmusea.

Drie vijfde deel van de kunstcollectie betreft moderne kunst (circa 60.000 objecten). Het gros van de bruikleenaanvragen put uit dit segment.

¹ http://nl.wikipedia.org/wiki/Beeldende_Kunstenaars_Regeling

² <http://www.rijksoverheid.nl/onderwerpen/schenkelasting-en-erfbelasting>



Samenstelling van de kunstcollectie in beheer bij de RCE

De kunstcollectie laat zien hoe Nederlandse kunstenaars uit de zeventiende, achttiende, negentiende en twintigste eeuw de wereld visualiseerden. De verzameling Nederlandse moderne kunst van de Rijksdienst behoort tot de breedste van het land. De collectie kan tot leven komen in presentaties van ontwikkelingen in de beeldende kunst, en bijdragen aan historisch besef en identiteit.

De collecties in Amersfoort bieden een kwalitatieve bijdrage aan de geschiedschrijving van de erfgoedzorg in Nederland. De omvangrijke deelcollecties zijn verzameld met het oog op raadpleging door erfgoedprofessionals en als documentatie bij het uitvoeren van wettelijke taken op het gebied van de erfgoedzorg. Zonder goede documentatie kan de erfgoedzorg in Nederland zich niet ontwikkelen. De collectie omvat foto- en tekeningcollecties, wetenschappelijke referentiecollecties op het gebied van archeozoölogie, archeobotanie, glas, bouwfragmenten en -materialen, natuursteen en dendrochronologie. In het Ateliergebouw in Amsterdam worden ook wetenschappelijke referentiecollecties beheerd: plastics, natuursteenmonsters en kleurstoffen.

De prenten, tekeningen en foto's in het depot in Amersfoort worden niet op grote schaal uitgeleend. Een belangrijk deel heeft ook geen museale betekenis. Bovendien is deze collectie digitaal ontsloten voor referentie- en (bouw)historisch onderzoek. Op het moment dat collecties gedigitaliseerd en online beschikbaar zijn, bepalen we of de collecties ook fysiek bewaard worden.

Ook de collectie bouwfragmenten heeft vooral betekenis als referentie. Deze wordt teruggebracht tot een handzame kerncollectie.

De ambities voor de monumentenzorgcollecties zijn: een goede beschrijving van het geheel zodat de collecties blijvend herkend worden; digitalisering op objectniveau; en de beste plek vinden voor fysiek beheer.

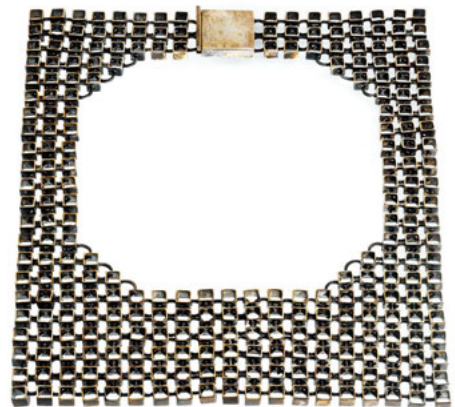
De maritieme rijkscollectie in Nederland varieert van losse objecten tot hele scheepswrakken. De maritieme *land*collectie bevat archeologische scheepsmodellen en geconserveerde en gerestaureerde schepen. De *onderwater*collectie is het resultaat van systematisch onderzoek naar de opgraving van scheepsresten in de Nederlandse wateren sinds de jaren tachtig.



Lucebert, *De Kettters I, II, III, IV en V* (1981),
acryl en olieverf op doek, 146 x 114 cm,
inv.nrs AB18778, AB18779, AB18780,
AB18781, AB18782



Ruiters te paard, twee Delftse figuurplasticen (1769),
aardewerk met tinglazuur, 29,5 x 21 x 11,5 cm, inv.nr. AB20157



N. van Beek, *Collier* (1962), zilver,
19,5 x 17 x 0,5 cm, inv.nr. K91080



T. van Doesburg, *Zelfportret* (1913),
olieverf op doek, 40,5 x 30,5 cm,
inv. nr. AB4089



J.M. de Vries, *Leo* (ca. 1942),
olieverf op doek, 150 x 98 cm,
inv.nr. AB2194



Theo van Doesburg, *Prototype van een Thonet stoel, Café Brasserie, Aubette* (1927), hout, 89 x 38 x 42 cm,
inv.nr. AB6036



A. Le Comte, *Tegeltableau met grotesk*, keramiek,
30,8 x 30,8 cm, inv.nr. AA2600



T.M. Elfrink, *Mozaïek*, 9 delen, aardewerk en glazuur,
158 x 132 x 3,5 cm, inv.nr. SZ33633

2 Wat wil de Rijksdienst bereiken?

De Rijksdienst voor het Cultureel Erfgoed zit in het hart van de erfgoedzorg in Nederland. Wij zijn nauw betrokken bij de duurzame ontwikkeling en het behoud van het meest waardevolle erfgoed van ons land. We verbinden beleid, wetenschap en praktijk. We ontwikkelen kennis, we adviseren en stellen informatie en kennis beschikbaar. We voeren de wettelijk opgedragen taken uit en beheren een deel van de Rijkscollectie.

De missie van de Rijksdienst strekt zich uit over alle vormen van cultureel erfgoed in Nederland: monumenten, archeologie, landschap en (toegepaste) kunst. In dit Collectieplan beperken we ons tot het domein van het roerend erfgoed.

De Rijksdienst is op drie niveaus betrokken bij de zorg voor roerend erfgoed. Het gaat om:

- de Collectie Nederland en de zorg voor het roerend cultureel erfgoed in het algemeen;
- de Rijkscollectie en de zorg daarvoor; en
- het directe beheer van en de zorg voor de eigen collectie.

De Collectie Nederland omvat al het roerend cultureel erfgoed dat openbaar toegankelijk is of waarvoor de overheid via de wet of op basis van een afspraken verantwoordelijkheid neemt. Een bijzonder deel binnen de Collectie Nederland is de Rijkscollectie.¹ Hier gaat

het om alle collecties die eigendom zijn van de Staat der Nederlanden. Daaronder vallen de collecties die beheerd worden door de verzelfstandigde rijksmusea zoals het Rijksmuseum Amsterdam, het Mauritshuis in Den Haag, Huis Doorn, Het Scheepvaartmuseum in Amsterdam, het Rijksmuseum voor Oudheden in Leiden en het Muiderstot in Muideren. Ook de collecties in beheer van ministeries maken deel uit van de Rijkscollectie. Bijvoorbeeld die van het Belastingmuseum (ministerie van Financiën) en het Nationaal Militair Museum in Soesterberg (ministerie van Defensie). De collecties die de Rijksdienst beheert, zijn eveneens onderdeel van de Rijkscollectie. Concreet gaat het dan om de collecties beeldende kunst, toegepaste kunst en design, prenten, oude tekeningen en foto's (Rijswijk en Amersfoort), maritieme archeologie (Lelystad) en bouwfragmenten (Amersfoort).

Een belangrijke taak van een professionele erfgoedorganisatie is bijdragen aan culturele identiteitsvorming en -besef. De Rijksdienst verwerft en beheert zijn collecties met dat doel. De collectie is het reservoir van de Nederlandse identiteit: erfgoed dat we gebruiken om te behouden en door te geven, om erop te reflecteren en identiteit te ontwikkelen met nieuwe betekenissen in de toekomst. Aan deze

het totaal van de publiek toegankelijke geregistreerde collecties en de niet-toegankelijke, particuliere, collecties waarvoor de overheid verantwoordelijkheid heeft genomen (bijvoorbeeld Wbc). *Rijkscollectie*: het totaal van collecties waarvan de staat eigenaar is en van de collecties die aan de zorg van de staat zijn toevertrouwd.

¹ In de *Museumbrief Samen werken, samen sterker* (Ministerie van Onderwijs, Cultuur en Wetenschap, juni 2013) worden de volgende definities gegeven. *Collectie Nederland*:

interactie tussen erfgoed als reservoir, en erfgoed als ontwikkeling, ook wel 'cultureel vermogen' genoemd, draagt iedere collectie binnen de Collectie Nederland bij.²

Een erfgoedinstelling kan ook als taak hebben de samenleving door ordening te helpen greep te krij-

gen op indrukken, verhalen en processen, en op die manier bij te dragen aan culturele identiteitsvorming en -besef. In die zin is de Rijkscollectie in beheer van de RCE een gidscollectie. De Rijksdienst ziet samenhang in de eigen collectie, herkent de samenhang in en met verwante collecties en voorziet het 'cultureel vermogen' van inhoud, richting en dynamiek. De ervaring en expertise op het gebied van collectiemobiliteit zijn daarbij ondersteunend.

² Uit: Voor de eeuwigheid? Over collectiebeleid in Nederland, samenstelling en redactie Richard Hermans, Wim Hupperetz, Gitta Luiten, Taco de neef, Marineke van der Reijden, Astrid Weij. Uitgave van Erfgoed Nederland en de Mondriaan Stichting, p. 12-14.
ISBN 978-90-5662-649-5

Alle bouwfragmenten zijn in 2013 overgebracht naar één depot in Amersfoort. Hier worden ze geselecteerd en gedigitaliseerd.



3 Wat betekent de Rijksdienst voor de Collectie Nederland?

De Rijksdienst draagt op een brede en samenhangende wijze zorg voor het cultureel erfgoed in Nederland. Als kenniscentrum agendeert de Rijksdienst verbeteringen in het stelsel van de erfgoedzorg, draagt bij aan de ontwikkeling van erfgoedbeleid en adviseert daarover. De kennisuitwisseling is gericht op het verzamelen, verbinden en toegankelijk maken van gegevens over het cultureel erfgoed. Een andere belangrijke taak is het verbinden van de nationale erfgoedzorg met relevante internationale samenwerkingsverbanden en het stimuleren en faciliteren van overleg en samenwerking tussen de partners in de erfgoedzorg.

Bij publiek, bestuurders, eigenaren en beheerders is een groeiende behoefte aan een totaaloverzicht van de Collectie Nederland. Een digitaal totaalbeeld kan inzicht bieden in de samenstelling en rijkdom van collecties, nieuwe verwervingen overbodig maken, de mobiliteit bevorderen en selectie bewerkstelligen. Naast digitale ontwikkelingen is samenwerking essentieel. Het ministerie van Onderwijs, Cultuur en Wetenschap, de Raad voor Cultuur en diverse fondsen benadrukken het belang en de noodzaak van samenwerking om presentatie, mobiliteit, verwerving en selectie beter af te stemmen. De economische omstandigheden dragen bij aan de veranderende kijk op de Collectie Nederland vanwege de noodzaak om gemeenschapsgelden effectiever te besteden. De Rijksdienst onderschrijft het belang van het concept van de Collectie Nederland en biedt vanuit zijn centrale rol een platform voor de praktische en inhoudelijke ontwikkeling en realisatie van het concept en stelt zijn werkzaamheden daarop in.

3.1 Duurzame erfgoedzorg en samenwerking

Een goede, duurzame zorg voor de Collectie Nederland vereist dat deze fysiek en digitaal optimaal toegankelijk is, zodat een zo hoog mogelijk maatschappelijk rendement uit dit 'culturele vermogen' wordt gehaald. Als er een overzicht is van de omvang en samenstelling van de Collectie Nederland kunnen we de culturele en maatschappelijke waardering benoemen. En dat maakt het mogelijk binnen het roerend erfgoed prioriteiten te stellen en te selecteren.

Goede en duurzame erfgoedzorg betekent ook dat eigenaren en beheerders toegang hebben tot toepasbare kennis en relevante informatie voor het behoud van hun collecties. Ook moet er samenwerking en afstemming tot stand komen tussen de (rijks)collectiebeheerders.

(Rijks)collecties staan niet op zichzelf. Er is sprake van een relatie met urgente praktische opgaven zoals kosten en kwaliteit van beheer en behoud, prestatie-indicatoren bij (rijks)musea, toegankelijkheid en participatie, maatschappelijke relevantie, economische waarde en duurzaamheid. Samenwerken en delen is nodig om de kwaliteit van het collectiemanagement in de sector als geheel en de toegankelijkheid van collecties voor een zo groot mogelijk publiek te waarborgen. De Rijksdienst initieert en faciliteert daarom netwerken van erfgoedbeheerders en vertegenwoordigers van andere maatschappelijke en culturele organisaties voor uitwisseling van kennis en ervaring en zorgt voor ontmoetingen van erfgoedprofessionals over actuele thema's.

3.2 Fysieke en digitale toegankelijkheid

Om te kunnen genieten en betekenis te geven aan cultureel erfgoed moet dit zichtbaar en toegankelijk zijn. De Rijksdienst probeert daarom drempels te signaleren die – nationaal en internationaal – het uitwisselen van objecten en collecties verhinderen, om zo kosten te besparen en de zichtbaarheid te vergroten.

Collectiemobiliteit is een groot goed. Bij bruiklenen uit eigen collectie stellen we een verzekering niet verplicht en werken we ook ruimhartig samen met niet-museale bruikleennemers. Projecten als *Play van Abbe* (2009-2010) en *Kunst Rijk Emmen* (2012), beide experimenten met publieksparticipatie, zijn daar voorbeelden van. De overdracht van collecties binnen de rijksmusea bestaat al en kan wellicht uitgebreid worden naar andere instellingen, zoals provinciale en gemeentelijke musea. Om collectiemobiliteit en cultuurparticipatie te stimuleren is er de *Subsidieregeling indemniteit bruiklenen 2008*. Deze regeling wordt uitgevoerd door de Rijksdienst.

Randvoorwaarden voor goed collectiebeheer zijn geformuleerd in *Spectrum*, een handleiding voor collectiebeheer met procedures die volgens internationale afspraken tot stand zijn gekomen. De Rijksdienst is licentiehouders voor de Nederlandse versie, *Spectrum-N*, en zorgt voor verspreiding van de procedures in het erfgoedveld. Via workshops en bijeenkomsten werken we samen met registratoren van Nederlandse musea om de procedures aan te passen aan de Nederlandse situatie en nieuwe procedures toe te voegen. Ook in het eigen collectiebeheer van de Rijksdienst wordt *Spectrum* gebruikt.

Overzicht bieden en eventuele knelpunten signaleren kan alleen op basis van een betrouwbaar en volledig beeld van de Collectie Nederland. Het centraal koppelen van collectiebestanden van musea biedt inzicht in de samenstelling, de kwaliteit en de verdeling van de Collectie Nederland.

De Rijksdienst vervult een regiefunctie in de centrale digitale ontsluiting van museumcollecties via de Digitale Museale Collectie Nederland (DiMCoN)¹ en de ErfgoedSuite². Daarnaast is de Rijksdienst de

ationale aggregator voor Europeana³ als het gaat om roerend erfgoed. DiMCoN en Europeana bieden uitgebreide mogelijkheden om collecties te ontsluiten en snel nieuwe verbindingen met collecties onderling en met andere domeinen te maken. In mei 2013 zijn meer dan 3 miljoen objecten ontsloten via DiMCoN. Deze zijn afkomstig uit 30 instellingen. Via DiMCoN is naast de kunstcollectie ook het RCE-fotobestand van monumenten (750.000 beelden) opgenomen. Een betrouwbare en volledige ontsluiting van de Collectie Nederland via DiMCoN is ook een goed instrument voor collectiebeheerders bij het waarderen van hun collecties, het maken van keuzes bij verwervingen en bij selectie en afstoting. DiMCoN geeft ook de mogelijkheid virtuele deel- en referentiecollections binnen de Collectie Nederland samen te stellen.

De ErfgoedSuite is een online kennissysteem dat collecties en informatie over erfgoed verbindt via trefwoorden (de Erfgoedthesaurus van de Rijksdienst). Het is een door een private partij aangeboden kant-en-klare internetoplossing, in eerste instantie bedoeld voor kleinere erfgoedinstellingen, en verder uitgewerkt in samenwerking met zeven pilotpartners⁴ en de Rijksdienst.

De Rijksdienst ontwikkelt een Erfgoedmonitor voor het volgen van ontwikkelingen in de Collectie Nederland. De Erfgoedmonitor is een digitaal meetinstrument dat met indicatoren langjarige ontwikkelingen op het terrein van de Collectie Nederland volgt en in kaart brengt. De monitor levert overzicht van de omvang en samenstelling van de Collectie Nederland. De informatie kan worden geduid, onderzocht en in een erfgoedbrede context geplaatst en gebruikt worden voor het signaleren van trends en als input voor beleid.

3.3 De kennisagenda

De Rijksdienst heeft specialistische onderzoeksfaciliteiten voor materiaaltechnisch onderzoek. Hierbij wordt gebruik gemaakt van natuurwetenschappelijke analysetechnieken. Het onderzoek geeft inzicht in

¹ www.digitalecollectienederland.nl

² www.erfgoedsuite.nl

³ www.europeana.eu/portal

⁴ Streekmuseum Het Hoogeland, Veenkoloniaal museum, gemeente Delfland, Groninger Molenhuis, Streekmuseum Krimpenerwaard, Museum Stad Appingedam, Mobiele Collectie Nederland.



In oktober 2011 is de hoekman in een op maat gemaakte transportkist vanuit Stockholm naar de afdeling Scheepsarcheologie van de Rijksdienst in Lelystad overgebracht. Daar hebben diverse specialisten het beeld bekeken en is een onderzoeksplan gemaakt.

de materiaaltechnische samenstelling van objecten, het productieproces, het denkproces van de maker, en de herkomst en datering. Met deze kennis is bijvoorbeeld te verklaren waarom een object in verval raakt en hoe het verouderd. Met een gedegen inzicht in die processen kunnen methoden en technieken ontwikkeld worden om het verval tegen te gaan of te remmen, en de objecten te conserveren of restaureren. Cultuurhistorisch onderzoek is ook onmisbaar voor kennis van de waarde en betekenis van cultureel erfgoed.

Innovatief, interdisciplinair onderzoek waarin natuurwetenschappers, restauratoren en kunst- en cultuurhistorici samenwerken, zorgt voor ontwikkeling van kennis waar deze ontbreekt en levert kennis op die collectiemanagement optimaal en kosteneffectief ondersteunt. We voeren dit onderzoek steeds in samenwerking met nationale en internationale partners uit. In het Ateliergebouw werken we samen

met het Rijksmuseum Amsterdam en de Universiteit van Amsterdam (UvA).

In Lelystad doet de Rijksdienst onderzoek op het gebied van scheepsarcheologie en worden conserverings- en restauratiewerkzaamheden uitgevoerd. Lelystad is het enige depot in Nederland dat gespecialiseerde zorg kan bieden, van advisering/onderzoek tot behoud en beheer van de maritieme collecties. Op het gebied van maritieme collecties wordt samen met het Vasamuseum (Stockholm) onderzoek gedaan in het kader van een *Ghost Ship* op de bodem van de Baltische Zee en de conservering van de hoekman (boegbeeld). Op gebied van maritieme collecties werken we samen met het Mary Rose Museum in Portsmouth, Bremer Schiffahrtsmuseum, Vikingsmuseum Roskilde en Nationaal Museum Kopenhagen. In Nederland wordt samengewerkt met scheepvaartmusea, Rijksmuseum Amsterdam en het Zuiderzeemuseum.

Samen met het Rijk, de provincie Flevoland, gemeente Lelystad, Nieuw Land en Bataviawerf verkennen we de mogelijkheid om de (museale) voorzieningen aan de wal van Lelystad te bundelen onder de noemer van een nationaal erfgoedpark Batavialand⁵. In deze bundeling zal de Rijksdienst de maritieme rijkscollectie inbrengen.

Om de onderzoekscapaciteit te laten renderen voor de hele breedte van de erfgoedzorg kiest de Rijksdienst voor het ontwikkelen van generiek toepasbare kennis. Op basis van casuïstiek, maar breder toepasbaar dan de vraag van een enkele collectiebeheerder, stelt de dienst kennis van en instrumenten voor beter collectiemanagement beschikbaar en faciliteert de toepassing in de praktijk. De ontwikkelde kennis wordt verspreid via (wetenschappelijke) publicaties, lezingen, workshops, online instructies en adviezen. Bij de implementatie van nieuwe methoden en technieken adviseert de Rijksdienst *on the job*.

De resultaten van de onderzoeksagenda 2009-2012 worden gepubliceerd in een e-publicatie (gereed najaar 2013). Ten behoeve van de nieuwe, nationale onderzoeksagenda worden in 2013 gesprekken gevoerd. De Rijksdienst, het Karel van Mander Instituut

⁵ Batavialand is een attractiepark én een kenniscentrum. Het is zowel een museum als een rijksarchief en een rijkscollectie. Op de werf worden historische schepen gebouwd en authentieke exemplaren geconserveerd.

en de Nederlandse Organisatie voor Wetenschappelijk Onderzoek (NWO) nemen het voortouw om in opdracht van het ministerie van Onderwijs, Cultuur en Wetenschap met de sector een gemeenschappelijke onderzoekagenda te ontwikkelen.

3.4 Nationaal Duurzaam Depot

De Rijksdienst doet samen met het Rijksmuseum Amsterdam en het Nederlands Openluchtmuseum onderzoek en ideeën op over het gezamenlijk gebruik van één depot en het delen van diensten en voorzieningen om uitstekend collectiebeheer tegen relatief lage kosten te verwezenlijken: het Nationaal Duurzaam Depot (NDD). Door inhoudelijke samenwerking ontstaan kennisuitwisseling, kennisvermeerdering en een effectiever beheer van de collecties. Ook kunnen zo de kosten voor personeel en beveiliging omlaag. In de toekomst kunnen andere collectiebeheerders zich aansluiten bij dit samenwerkingsverband. Het NDD is een energieneutraal gebouw met ruimtelijk gescheiden functies en ontwikkeld met gebruik van duurzame materialen en technieken. Door een andere vorm van klimaatbeheersing kunnen de energiekosten structureel fors omlaag.

Het vooronderzoek is afgerond en de definitiefase, waarbij de eisen en wensen zo goed en compleet mogelijk bepaald worden, is aangebroken. Het perspectief van de gebruiker staat daarbij centraal. Eind 2013 zullen het programma van eisen, de organisatievorm en het financieringsmodel gereed zijn.



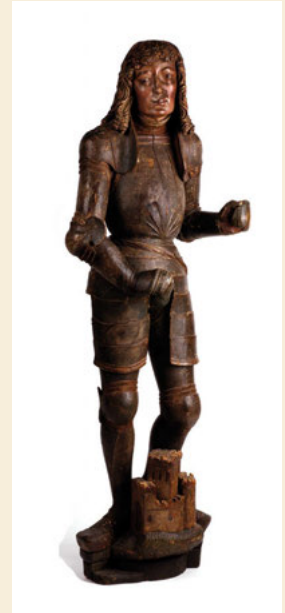
Een onderzoek naar vroeg-synthetische kleurstoffen in 2011 verschaftte onder andere inzicht in de oorspronkelijke rode afwerking van dit bureau van Eibink en Snellebrand uit 1930. J.A. Snellebrand en A. Eibink, Bureau (1930), hout, inv.nr R13987



J.A. Snellebrand en A. Eibink, *Draaibare bureaustoel* (1923), eikenhout en leer, 82 x 45,5 x 48 cm, inv.nr. R12165



Theo Niermeijer, *Tantra kolom* (ca. 1974), ijzer, 91 x 66 x 35 cm, inv.nr. K78013



De heilige Florian (ca 1499), lindehout, 159 x 54 x 40, inv.nr. NK3304



Gispen, *beursbank* (1939), verchroomd staal, kunstleer, linoleum, 105 x 290 x 67 cm, inv.nr R12343-a-c



Petra de Wit, *Collier* (1985), goud en bergkristal, 15,5 x 14,5 cm, inv.nr. K86448



R.N. Roland Holst, *Gebbrandschilderd glas-in-loodraam* (1925), glas, lood, verf, 155 x 141,5 x 4,5 cm, inv.nr. R1694



G.B. Piranesi, *Carceri d'Invenzione 1* (1769), drukinkt op papier, 75,5 x 58,6 cm, inv.nr. R5586



S. Hirschmann, *Grote, zware en curieuze lijst* (1907), zink, ca. 155 x 120 cm, inv.nr. R72LIJST



J.P.W. Meefout, *Lit nuptial* (1961), kalksteen, 14,2 x 30,2 x 14,8 cm, inv.nr. K62295



J. A. de Jonge, *Kinderen aan het strand* (1900), olieverf op karton, 46 x 38 cm, inv.nr AB786

4 Wat is de rol van de RCE voor de Rijkscollectie

De staat is eigenaar van de Rijkscollectie en draagt daarmee de verantwoordelijkheid. De collectie die de Rijksdienst in beheer heeft, is onderdeel van de Rijkscollectie. Het rijkscollectiebeleid¹ beïnvloedt direct het beleid met betrekking tot de Rijkscollectie in beheer bij de RCE. En omgekeerd is de manier waarop de Rijksdienst het beleid met betrekking tot de eigen collectie vormgeeft van invloed op het rijkscollectiebeleid. De betrokkenheid van de Rijksdienst bij de Rijkscollectie bestaat ook uit het agenderen van en adviseren over verbeteringen in de erfgoedzorg en het bijdragen aan beleidsontwikkelingen. De kennisuitwisseling is gericht op het verzamelen, verbinden en toegankelijk maken van data en informatie over de Rijkscollectie en wordt in overleg en samenwerking tussen de beheerders van de Rijkscollectie gestimuleerd en gefaciliteerd.

De Rijksdienst verwerft voorwerpen voor de Rijkscollectie die (nog) niet door de musea verworven worden en adviseert over mobiliteit, verwerving en afstoting binnen de collecties. De dienst heeft een wettelijke taak op het gebied van behoud en beheer van de maritieme rijkscollectie. RCE Lelystad beheert het deel van de Rijkscollectie dat gerelateerd kan worden aan scheepvaart binnen of buiten het Nederlandse grondgebied vanaf de prehistorie tot de dag van vandaag. De maritieme rijkscollectie is in hoofd-

zaak opgebouwd uit gesloten, scheepsarcheologische vondstcomplexen.² De maritieme rijkscollectie groeit nog steeds, hoewel langzamer dan vroeger. Het grootste deel van de collectie in Lelystad is in een open publiekstelling te bezichtigen.

De verantwoordelijkheid voor museale voorwerpen van het Rijk is vastgelegd in de *Regeling materieel beheer museale voorwerpen van het Rijk 2013*. De Rijksdienst voert deze regeling uit. Door het registreren van voorwerpen van museum belang die zich bevinden bij ministeries en Hoge Colleges van Staat, worden deze formeel toegevoegd aan de Rijkscollectie én worden ze zichtbaar. Elke minister is verantwoordelijk voor de museale voorwerpen van het Rijk die feitelijk door zijn ministerie en de daarbij horende musea en diensten worden beheerd. De minister van Onderwijs, Cultuur en Wetenschap heeft daarnaast een bijzondere verantwoordelijkheid voor de Rijkscollectie en kan bijzondere maatregelen met betrekking tot het behoud en beheer van deze voorwerpen (laten) nemen. De Erfgoedinspectie (EGI) inspecteert de wijze waarop de instanties het dagelijks beheer van de aan hun zorg toevertrouwde museale voorwerpen uitvoeren.

¹ Het rijkscollectiebeleid als geheel is niet omschreven. Op onderdelen is het er wel, bijvoorbeeld de *Museumbrief*, de Basis Infrastructuur en het bijbehorende subsidiebeleid, de *Regeling materieel beheer*, het restitutiebeleid, de *Wet tot behoud van het cultuurbezit* en de taken van de erfgoedinspectie.

² Een gesloten vondst is het geheel van objecten van een gezonken schip, een momentopname uit een bepaalde tijd.



In 2011 is dit portret ingeschreven in de Rijkscollectie. Het is door de erven van de heer Kieft geschonken aan het ministerie van Financiën.

J. Sluijters, Portret van J. van de Kieft, minister van Financiën van 2 september 1952 tot 13 oktober 1956 (1954), olieverf op doek, 110 x 200 cm, inv.nr. R1428



In 2011 zijn de plaatsgebonden objecten uit Paleis Soestdijk geregistreerd in het Collectie Informatie Systeem van de Rijksdienst. Ook de conditie van de objecten is in kaart gebracht.

L. Royer, St Cecilia (1830), 56 x 39 x 30 cm, albast en marmor, inv.nr PSD-4-B-50

De Rijksdienst vertaalt het bovenstaande in de volgende activiteiten.

- De Rijksdienst wil de Rijkscollectie zo veel mogelijk als één geheel beschouwen en dit naar alle individuele rijkscollectiebeheerders³ uitdragen waardoor bijvoorbeeld bruikleenregels en beheer-voorwaarden beter afgestemd zijn.
- De Rijksdienst is voorstander van een *actief overdrachtenbeleid* tussen de diverse verzelfstandigde rijksmuseumse collectiebeheerders onderling en tussen de Rijksdienst en de verschillende rijkscollectiebeheerders. Indien collectieonderdelen bij gewijzigd beleid niet meer in het collectieprofiel van het (verzelfstandigde) rijksmuseum vallen, geldt de voorwaarde van het weer retour aanbieden.

³ Verzelfstandigde rijksmuseumse, musea van ministeries anders dan het ministerie van Onderwijs, Cultuur en Wetenschap, collectiebeheerders bij de ministeries.

- De Rijksdienst spant zich in om als *makelaar en vangnet* de museale voorwerpen die niet meteen binnen de Rijkscollectie plaatsbaar zijn, te behouden voor de Rijkscollectie door andere plaatsingsmogelijkheden voor deze voorwerpen te vinden. Dit betekent ook dat rijkscollectiebeheerders museale voorwerpen die met toepassing van de *Leidraad afstoten museale objecten* (LAMO) niet binnen de Rijkscollectie herplaatsbaar zijn, overdragen aan de Rijksdienst voor herplaatsing buiten de Rijkscollectie.
- De Rijksdienst adviseert over voorstellen voor het *afstoten* van objecten uit de Rijkscollectie. Verkoop van rijksmuseumse voorwerpen in de A- en B-categorie van het *Deltaplan voor het Cultuurbehoud* is pas mogelijk nadat aantoonbaar moeite is gedaan om de objecten te herplaatsen binnen de Rijkscollectie dan wel in bruikleen onder de brengen bij andere museale instellingen.

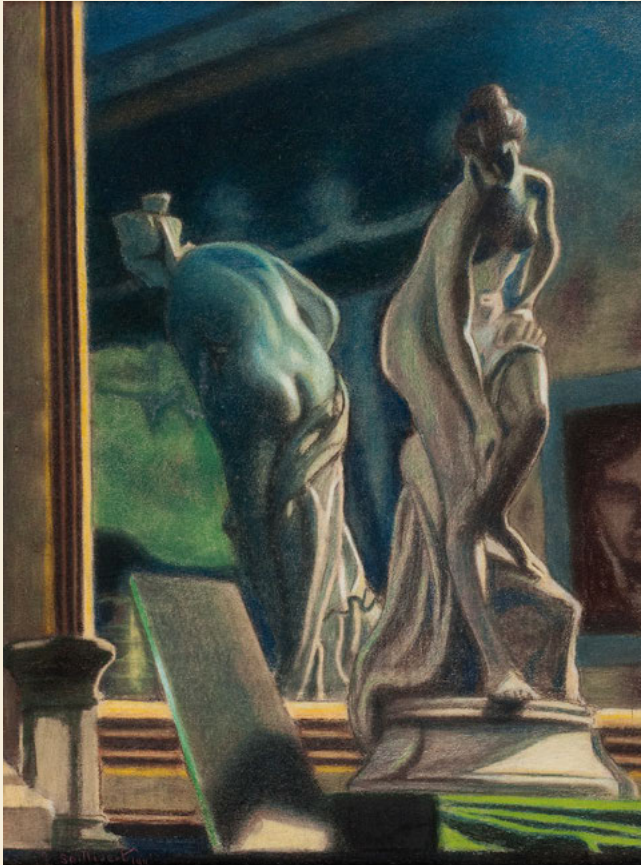
- De Rijksdienst bevordert een dynamische inzet van de Rijkscollectie en pleit voor *verruiming van de collectiemobiliteit* binnen het geheel van de Rijkscollectie. De dienst bevordert en faciliteert collectiemobiliteit als registerhouder van de Rijkscollectie door middel van DiMCoN en door samen met het departement beleid te ontwikkelen gericht op het reduceren en wegnemen van mogelijke belemmeringen.
- De Rijksdienst *verwerft en registreert* museale voorwerpen voor de Rijkscollectie zoals schenkingen en legaten (toepassing van de *Successiewet 1956*) en aankopen in het kader van de *Wet tot behoud van cultuurbezit*. De dienst maakt deze voorwerpen zichtbaar en toegankelijk door actieve bruikleenverstrekking.
- De Rijksdienst treedt op als *verdeelstation van kunstenaarslegaten*. Bij plaatsing van delen van legaten in rijksmusea is sprake van overdracht waarbij de dienst de registratieplicht van het geheel behoudt ten behoeve van historisch inzicht in de hele schenking;
- De Rijksdienst registreert *de inventarissen van de rijkspaleizen* in het centrale RCE-register.

De makelaars- en vangnetfunctie én de verruiming van de collectiemobiliteit gelden niet alleen voor de Rijkscollectie maar ook voor de Collectie Nederland. Voor de collecties van de voormalige rijksmusea is het logisch dat de Rijksdienst een vangnet- en makelaarsfunctie heeft en de collectiemobiliteit bevordert. We willen echter los van eigenaarschap kijken naar de collecties die verloren dreigen te gaan, collecties herplaatsen en ook adviseren over de collecties van niet rijks gesubsidieerde instellingen.



In 2013 zijn via de kwijtscheldingsregeling zes schilderijen verworven van de Haagse kunstenaar Herman Berserik (1921-2002). Dit schilderij is in bruikleen bij Museum Rijswijk.

H. Berserik, Enkhuizen (1951), olieverf op doek, 40 x 50 cm, inv.nr AB25414



L. Spilliaert, *Museuminterieur met twee vrouwelijke naaktsculpturen* (1911), krijt op papier, 77 x 61,5 cm, inv.nr. E1635



F.G. Erfmann, *Vestiaire juffrouw* (1952), olieverf op doek, 70,5 x 50,5 cm, inv.nr. SZ11789



H. Scholten, *Knoop* (1968), sisal, wol, 220 x 300 cm, inv.nr. K68005



C.A.M. Nieuwendijk-Munsters, *Identifikatie* (1970), katoen en pvc, 260 x 170 cm, inv.nr. K72016

5 De keuzes voor de collectie

De collectie in beheer bij de RCE is onderdeel van een organisatie die primair kennis en advies levert voor de professionele praktijk van de erfgoedzorg. Deze praktijk heeft te maken met collectiebeheer in depot, met transport en logistiek, met conserveren en restaureren, met registreren en digitaliseren, met bruiklenen. Kortom: met collectiemanagement in brede zin. De kennis en ervaring opgedaan in de eigen organisatie maken het mogelijk vragen uit de praktijk van het veld te verzamelen, te monitoren en te 'vertalen' naar algemenere onderzoeksvragen. De collecties, het depot en het collectiebeheer in eigen huis dienen als laboratorium voor het ontwikkelen en toetsen van methoden en oplossingen. Deze combinatie van praktijk en theorie, van advies, onderzoek en collectiebeheer binnen één instelling is uniek, zowel in Nederland als daarbuiten.

De Rijksdienst beheert ongeveer 150.000 objecten uit allerlei disciplines. Het gaat om oude en moderne kunst, kunstnijverheid, topografische en bouwhistorische prenten en tekeningen, scheepsarcheologische vondsten en bouwfragmenten.¹ Dat de Rijksdienst deze objecten beheert, heeft uiteenlopende redenen. Er zijn collecties voortgekomen uit de archiverende, documenterende wettelijke taken op gebied van monumentenzorg. De kunstcollectie

is in de vorige eeuw tot stand gekomen door rijksaankopen, schenkingen en legaten, overdrachten en na de Tweede Wereldoorlog gerecupereerde kunstwerken, de *Contraprestatie* en de *Beeldende Kunstenaars Regeling* (BKR). De maritieme rijkscollectie is in hoofdzaak opgebouwd uit scheepsarcheologische vondstcomplexen.

De aard en oorsprong van de collecties zijn dus divers. Voor alle delen van de collectie geldt dat de dienstbaarheid ervan voorop staat. De Rijkscollectie in beheer bij de RCE is er om de Collectie Nederland aan te vullen, plekken betekenis te geven en tentoonstellingen, projecten en onderzoek mogelijk te maken. Gemeenschappelijk zijn ook de vragen op het gebied van beheersbaarheid, zichtbaarheid en profilering van de collecties. Hoe zorgen we bij afnemende middelen voor een goed kwalitatief beheer van de collectie? Hoe zorgen we voor zichtbaarheid, mobiliteit en toegankelijkheid van de collecties en creëren we zo het maatschappelijk draagvlak voor het beheer en het investeren van middelen daarin? En wat betekent de collectie binnen het geheel van de Collectie Nederland? Deze vragen sluiten aan bij de opvatting van de dienst dat goed beheer en behoud van de culturele waarde van roerend erfgoed tot stand komen in het evenwicht tussen behoud, ontwikkeling en gebruik van het erfgoed, met maximale toegankelijkheid als voorwaarde.

In het beleid staan de antwoorden op twee vragen centraal:

Hoe gaat de Rijksdienst de beheersbaarheid, de zichtbaarheid (mobiliteit) en de profilering van de collecties die hij beheert optimaliseren?

Hoe organiseert de dienst als 'nationaal collectiebe-

¹ Daarnaast zijn er wetenschappelijke referentiecollecties op het gebied van archeozoölogie, archeobotanie, dendrochronologie, natuursteen, plastics, natuursteenmonsters en kleurstoffen. De Rijksdienst onderscheidt drie categorieën collecties: referentiecollecties, documentatie/archief van onderzoek en 'strikte' collecties. In dit plan gaat het om de laatste categorie.



Conditie rapport opnemen...

herend kennisinstituut zonder eigen tentoonstellingsfaciliteiten' en 'als 'Rijksdienst met een centrale verbindende rol' de dienstverlening ten behoeve van de erfgoedprofessional van de eenentwintigste eeuw?

De Rijksdienst heeft de ambitie de komende jaren een verandering door te voeren waarbij het accent verschuift van 'eigen collecties beheren ten behoeve van verspreiding en raadpleging' naar 'eigen collecties verbinden en andere collecties faciliteren'. Dat gebeurt op een praktische wijze en ten behoeve van de meerwaarde voor de Collectie Nederland. De dienst richt zich op het beheren van collecties voor verspreiding onder museale en niet-museale

instellingen, ambassades, ministeries en hoogwaardigheidsbekleders en voor raadpleging door erfgoedprofessionals.

Beleidskeuzes

De beleidsmatige keuzes voor de collectie zijn: behoud door *beheersbaarheid*, gebruik door *zichtbaarheid* en ontwikkeling door *profilering*. We kiezen daarbij voor de focus op een compacte werkcollectie die gewaardeerd wordt door het veld. Het definiëren van de werkcollectie is prioriteit. De werkcollectie bestaat voor het overgrote deel uit objecten uit de kunstcollectie in Rijswijk, mogelijk aangevuld met werken op papier uit de collectie in Amersfoort. Deze werkcollectie houden we onder handbereik,



...fotograferen...



...inpakken...

is in goede fysieke staat en is snel uitleenbaar. Het andere deel – de statische collectie – wordt gedigitaliseerd en compact op een minder kostbare locatie ondergebracht.

Formatie

De huidige formatie van de sector Kunstcollecties omvat naast de leidinggevende een senior medewerker, een medewerker collectiemanagement, een managementassistent, vijf medewerkers depotbeheer en logistiek, een registrator, een fotograaf, een medewerker bruikleenservice, twee medewerkers bruikleen- en contractadministratie, vier conservatoren en twee restauratie specialisten. Het gaat in totaal om 20 medewerkers (17 fte).

Restauraties worden uitgevoerd door restauratoren en zijn afgestemd op de bruiklenen en de ontwikkeling van de collectie. De restauratie specialisten zorgen voor een goede restauratiekwaliteit door begeleiding en inhuur van gespecialiseerde restauratoren. Voor projecten en bij pieken in de werkbelasting worden extra medewerkers ingehuurd of tijdelijk collega's van andere afdelingen ingezet. Vooral op het gebied van depotbeheer, logistiek en de bruikleenservice is extra inhuur vaak noodzakelijk. De afdeling Scheepsarcheologie omvat naast de locatiemanager een conservator, een senioronderzoeker scheepsbouw/scheepsarcheologie, drie depotbeheerders, een onderzoeker/modelbouwer, een onderzoeker/duiktechnicus, drie materiaalspe-



...ingepakt en klaar voor transport.

cialisten, een veldtechnicus/groothoutrestaurator, een communicatiemedewerker, een archief/bibliotheekbeheerder, een senior gebouwbeheerder, een afdelingssecretaresse/baliemedewerkster en een fotograaf/facilitair medewerker (17 medewerkers, 15 fte). Behalve met het open depot, collectiegericht onderzoek, de functie van vraagbaak en onderzoek op aanvraag van externen is het team bezig met de dagelijkse zorg voor het behouden en beheren van de nationale maritieme rijkscollectie.

De afdeling Archieven, Bibliotheek en Collecties (ABC) beheert alle informatie van de (digitale) collecties, archieven, bibliotheek en datasets. Ze is verantwoordelijk voor de organisatie, de borging en het toegankelijk maken en houden van de informatie én voor het organiseren van een adequate input van en verbinding met de data (*crowdsourcing*). Bij de afdeling ABC is een conservator werkzaam (1fte) voor behoud en beheer van de fysieke collectie en een onderzoeker (0,7fte) voor behoud en beheer van de archeozoologische referentiecollectie.

5.1 Waardering binnen de kunstcollectie

In het kader van het *Deltaplan voor Cultuurbehoud* is in de jaren negentig van de vorige eeuw een set waarderingscriteria voor museale voorwerpen en collecties vastgesteld, gebaseerd op de criteria in de *Wet tot behoud van cultuurbezit* (Wbc). Deze werden later ook (en nog steeds) gehanteerd bij de beoordeling van kunstwerken die het Rijk krijgt aangeboden in het kader van de kwijtscheldingsregeling erfbelasting.

In de praktijk hanteren musea en collectiebeheerders de waarderingscriteria echter naar eigen inzicht. Sommige musea waarderen hun collectieonderdelen uitsluitend binnen de context van de eigen collectie, anderen bekijken hun voorwerpen wat meer in de context van de Collectie Nederland. Een hoge waardering A kan dus in het ene geval betekenen 'uniek en onmisbaar voor de Collectie Nederland', en in het andere geval 'topstuk binnen de eigen collectie'. De waardering B is voor voorwerpen die niet van het allerhoogste cultuurhistorische belang zijn maar wel een hoge attractie- of ensemblewaarde hebben.

C is een restcategorie van voorwerpen die binnen de doelstelling van de instelling passen. Een lage waardering D betekent dat de voorwerpen niet (meer) binnen de doelstelling passen.

Binnen de kunstcollectie van de Rijksdienst is de helft van de voorwerpen nu gewaardeerd. Het Collectie Informatie Systeem (CIS) bevat een rubriek CHW (Cultuur Historische Waarde), waar de waardering met een A, B, C of D kan worden genoteerd. Medewerkers van de Rijksdienst en diens rechtsvoorgangers, het Instituut Collectie Nederland en de Rijksdienst Beeldende Kunst, hebben delen van de kunstcollectie voor uiteenlopende doelen gewaardeerd. Bijvoorbeeld met het oog op (gewenste) mobiliteit van bepaalde deelcollecties, dan wel selectie en afstoting binnen de BKR-collectie moderne kunst. Schenkingen en kunstenaarsnalatenschappen zijn als geheel van een waardering voorzien, evenals bepaalde inventariscategorieën zoals de Nederlands Kunstbezit-collectie.

Verschillende handen en verschillende doelen zijn er de oorzaak van dat de toegekende waarderingscijfers een zekere mate van betrekkelijkheid hebben en ook houden. Immers, de waardering vindt plaats met de kennis en inzichten van het moment en vertoont dus over een langere periode een grote mate van dynamiek.

Waardering helpt bij het maken van keuzes in het collectiemanagement: voor conservering en restauratie; voor selectie, afstoting en verwerving; bij overdracht. De nieuw ontwikkelde waarderingsmethode van de Rijksdienst kan een bruikbaar instrument zijn bij volgende waarderingsprojecten.

Collectiewaardering

Welke waarde heeft een museale collectie of museaal object? Wie bepaalt die waarde en hoe? Op de museale

weegschaal. Collectiewaardering in zes stappen is een praktisch hulpmiddel voor de toekenning van soorten waarde aan objecten en collecties.

Waarde in het collectiemanagement – een model

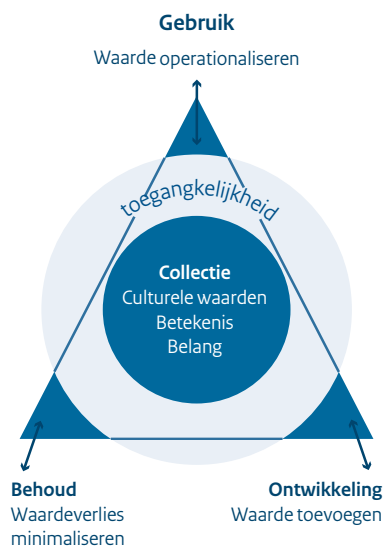
Activiteiten die horen bij het professioneel beheer van een collectie – het collectiemanagement – vallen in drie categorieën uiteen: gebruik, behoud en ontwikkeling. (zie figuur 1, de collectiemanagementdriehoek).

Het *gebruik* van een collectie houdt onder andere in: tentoonstellen, in bruikleen geven of raadplegen van objecten (zoals een archiefstuk lezen). Ook valt hieronder: voorwerpen onderzoeken om tot een presentatie, bruikleen of publicatie te komen. Onder *behoud* vallen activiteiten die te maken hebben met het beheer van objecten, zoals hun registratie, conservering en de zorg voor optimale bewaaromstandigheden (tekeningen in een zuurvrije doos opbergen, het klimaat in een depot regelen, de collectie stofvrij houden). En door *ontwikkeling* wordt de collectie verrijkt, bijvoorbeeld door de verwerving van objecten of nader (kunst)historisch, antropologisch of materiaaltechnisch onderzoek.

Bij deze drie activiteiten speelt de waarde die aan de collectie wordt toegekend een belangrijke rol. Bij gebruik doet een museum iets met die waarde, ze wordt ingezet in de vaste opstelling, publicaties of tijdelijke exposities. Behoud beperkt het waardeverlies van objecten door hun onvermijdelijke fysieke verval tegen te gaan. Terwijl bij ontwikkeling juist waarde wordt toegevoegd doordat meer kennis is vergaard – die vervolgens wordt gedeeld met andere musea, kunsthistorici, onderzoekers en het publiek. Nieuwe inzichten kunnen overigens ook leiden tot waardevermindering: een

authentiek gewaand object kan een vervalsing blijken. De *toegankelijkheid* van de collectie is bij dit alles cruciaal. Want zonder toegang tot de objecten is het immers niet mogelijk er iets mee te doen. Dat geldt voor zowel de fysieke als virtuele toegang (zoals gedigitaliseerde foto's op internet) en voor de beschikbare kennis die erbij hoort.

Bij alle activiteiten van het collectiemanagement speelt waarde dus op de een of andere manier een rol. In feite gaat het om 'waardemanagement'. Vooral het onder woorden brengen en overbrengen waarom objecten en collecties waardevol zijn, is daarbij van het grootste belang.



Figuur 1. De collectiemanagementdriehoek

Studies van Johannes Hubertus de Haas (1853-1908)



J.H.L de Haas, *Studie van een koe* (1899), olieverf op papier, 41,5 x 31 cm, inv.nr. R578



J.H.L de Haas, *Studie van een koe* (1899), olieverf op papier, 38 x 25 cm, inv.nr. R649



J.H.L de Haas, *Studie van twee ezels* (1892), olieverf op papier, 31 x 47 cm, inv.nr. R654



J.H.L de Haas, *Weide met greppel en hek* (1899), 31 x 47 cm, olieverf op papier, inv.nr R638



J.H.L de Haas, *Duinlandschap* (1899), olieverf op papier, 31 x 47 cm, inv.nr R637



J.H.L de Haas, *Zandverstuiving* (1899), olieverf op karton, 31 x 43 x 4 cm, inv.nr R591



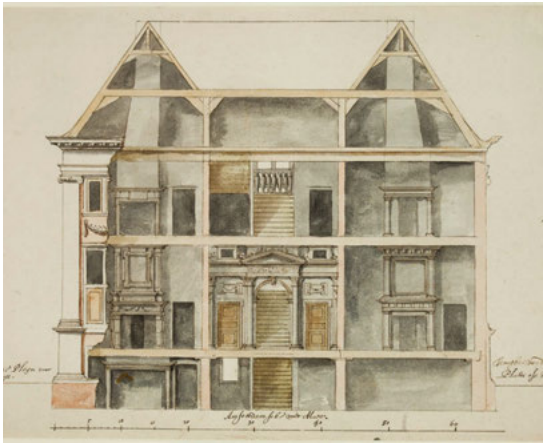
J.H.L de Haas, *Studie van een lastezel* (1899), olieverf op papier, 31 x 47 cm, inv.nr. R5667



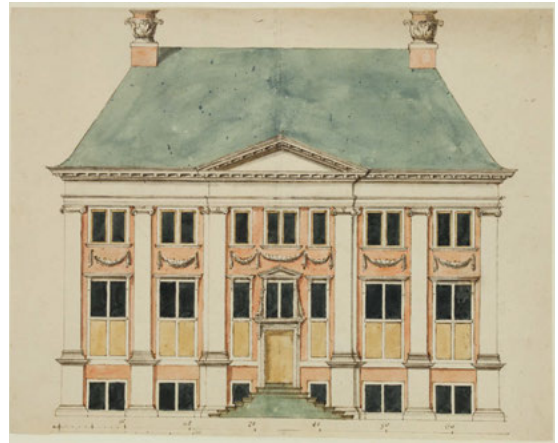
J.H.L de Haas, *Studie van een ezels* (1899), olieverf op papier, 31 x 47 x 4 cm, inv.nr. R666



Musket uit wrak NB6-73, hout, koper, ijzer, 146 cm, inv. nr. NB6-73. Het schip was van Captain Mungo Graham, een Schotse militair in het Staatse leger, en verging rond 1787.



Ph. Vingboons, Doorsnede, ontwerp voor het Huis Vredenburg in de Beemster (1639-1642), pen in zwart en penseel in kleur op papier, 30,4 x 4,1 cm, inv.nr VR-027



Ph. Vingboons, Voorgevel, ontwerp voor het Huis Vredenburg in de Beemster (1639-1642), pen in zwart en penseel in kleur op papier, 29,7 x 37,5 cm, inv.nr VR-031



A.W.M. Odé,
Dierplastiek (1918),
aardewerk met
glazuur,
41 x 10 x 5 cm,
inv.nr. AA2514



Lepraklepper, hout
en leer, 25,8 cm, inv.nr
ZW13-43. Gevonden in een
wrak van een kogge, vergaan
rond 1500. Het wrak werd opgegraven
in 1986 en 1988 in Almere Stad, wijk 13

6 Beheersbaarheid: meer met minder

De collectie in beheer bij de RCE is vitaal, beheersbaar en ondersteunend aan de rest van de Rijkscollectie en de Collectie Nederland. Om slagvaardig te kunnen inspelen op ontwikkelingen in de museale sector en voor een efficiënte administratie en logistiek moet de collectie in omvang hanteerbaar en door een goede fysieke staat snel beschikbaar zijn.

Om collecties te behouden zijn goede opslag en conservering noodzakelijk. De omvang en de wisselende kwaliteit en conditie van de collecties in depot maken selectie noodzakelijk. De afgelopen jaren heeft de Rijksdienst ervaring opgedaan met selecteren en afstoten van objecten uit de eigen collectie. Het fysiek en administratief verwijderen van objecten gebeurt door herplaatsing in een andere museale collectie, door schenking, ruil, verkoop of uiteindelijk vernietiging.

De beheersbaarheid wordt de komende jaren verbeterd door het definiëren van een werkcollectie, groei door schenkingen en legaten, krimp door beheersoverdrachten, beheer op afstand, differentiatie van de meubelcollectie en nieuwe depotvoorzieningen.

6.1 Een werkcollectie

De grootte, diversiteit en conditie van de depotcollecties vormen een knelpunt als de middelen en personele capaciteit afnemen. We kunnen de hanteerbaarheid en beheersbaarheid van de collectie verbeteren door intelligent in te spelen op geplande bewegingen in de depotsituatie te Rijswijk. Een goed bruikleenbaar en kwalitatief hoogwaardig deel wordt de *werkcollectie*, die we inzetten om de missie

en beleidsdoelen – verbinden, zichtbaar maken en profileren – van de Rijksdienst te realiseren. De hele depotcollectie blijft beschikbaar voor uitleen, de actieve inzet is gericht op de werkcollectie.

De samenstelling van de werkcollectie is gebaseerd op inzicht in en goede kennis van de samenwerkingsmogelijkheden met musea en andere partners. Dat impliceert dat we investeren in de conditie van voorwerpen met bruikleenpotentie. De werkcollectie bestaat uit voorwerpen die passen in het te ontwikkelen inhoudelijke concept ‘Huis van de 20ste eeuw’, en hoogwaardige voorwerpen uit andere perioden. De delen van de collectie die niet uitleenbaar zijn, kunnen compact en goedkoper gehuisvest worden. De werkcollectie is dus een verzameling van 20.000 tot 30.000 voorwerpen plus een ‘dynamisch’ deel van circa 50.000 uitgeleende voorwerpen. De prenten, tekeningen en foto’s in depot in Amersfoort en de bouwfragmenten worden nu nog niet (langdurig) uitgeleend. Deze collecties worden in 2013 op dezelfde wijze gesplitst en het relevante deel aan de werkcollectie in Rijswijk toegevoegd.



In 2013 zijn twee schilderijen van Daan van Golden gerestaureerd met geld uit het investeringsbudget. Beide zijn in langdurig bruikleen gegeven aan het Stedelijk Museum Schiedam.

D. van Golden, *Kompositie (1963?)*, olieverf op doek en paneel, 69,5 x 60 cm, inv.nr SZ29893

D. van Golden, *Kompositie Groen (1963)*, olieverf op doek, 120 x 103 cm, inv.nr SZ34589

6.2 Groei door schenkingen, legaten en overdrachten

Bruikleenbaarheid is uitgangspunt bij het aanvaarden van schenkingen en legaten. De Rijkscollectie groeit door de aanvaarding van schenkingen, legaten en beheersoverdrachten. Beheersoverdrachten van rijksbezit worden altijd aanvaard. Schenkingen en legaten worden bij voorkeur meteen museaal geplaatst. Schenkingen en legaten voor plaatsing in de

depots worden alleen aanvaard als er sprake is van nationaal belang, er nog geen museale belangstelling voor is en geen vergelijkbare voorwerpen in het publieke domein aanwezig zijn.

De collectiegroei via de kwijtscheldingsregeling (*Successiewet 1956*) is ook gekoppeld aan museale plaatsing. Wanneer erfgenamen een beroep doen op deze regeling wordt een verklaring gevraagd van een museum dat de voorwerpen wil hebben. Indien de aangeboden voorwerpen een bestemming in een voormalig rijksmuseum krijgen, worden ze daar direct geregistreerd in de rijkscollectie-inventaris. Voorwerpen die naar een niet-rijksmuseum gaan, worden opgenomen in de inventaris van de Rijksdienst en vervolgens aan het betreffende museum in bruikleen gegeven.

6.3 Krimp door 'eeuwigdurende' bruiklenen

Krimp van de RCE-kunstcollectie wordt gerealiseerd door langdurige bruiklenen, beheersoverdrachten naar rijkscollectiebeheerders, restituties, selectie en afstoting. De Rijksdienst verstrekt de verzelfstandigde rijksmusea geen langdurige bruiklenen meer.¹ De werken worden in beheer overgedragen en toegevoegd aan de beheersovereenkomst die deze musea al hebben met het betreffende ministerie. Voor de Rijksdienst en het museum betekent dat een ver-

¹ Voor tijdelijke tentoonstellingen worden wel kortdurende bruiklenen verstrekt.



A. Dekkers, *Variatie op cirkels IV (1965)*, polyester, doorsnee 120 x 10,5 cm, inv.nr K68295



J. Schoonhoven, *Schotel (1963)*, verf op papier-maché, 113 x 85 x 14 cm, inv.nr K64136

Deze wandreliëfs zijn overgedragen aan het Rijksmuseum Amsterdam en sinds april 2013 te zien in de nieuwe presentatie van de twintigste eeuw.



De kamer van de voorzitter van de Tweede Kamer, Anouchka van Miltenburg, is in 2013 ingericht met drie tafeltjes van Borek Sípek. B. Sípek, Zonder titel (1989), hout, 75 x 54 x 54 cm, inv.nrs R12791, R12742, R12743

mindering van de administratieve beheerslast: een voorwerp uit de Rijkscollectie wordt beheerd door het rijksmuseum waar het zich bevindt. De dagelijkse zorg voor het beheer en behoud van de collecties van de Rijksdienst wordt ook kleiner wanneer voorwerpen langdurig in bruikleen worden gegeven aan musea. De Rijksdienst houdt in dit geval een administratieve verantwoordelijkheid als beheerder namens de eigenaar.

In een aantal gevallen van huidige langdurige bruikleenovereenkomsten met andere dan de verzelfstandigde rijksmusea zal juridisch getoetst moeten worden of we deze kunnen omzetten in overdrachten. Zo wordt meer recht gedaan aan de feitelijke beheerssituatie. In het kader van de teruggave van oorlogskunst zal in de komende jaren nog een beperkt aantal voorwerpen geretourneerd worden aan de rechthebbenden.

De Rijksdienst kan zijn collectie verkleinen door selectie binnen bepaalde categorieën voorwerpen. Binnen de BKR-collectie, de meubelcollectie en de bouwfragmenten en -materialen bevinden zich voorwerpen van

onvoldoende museale kwaliteit. Deze kunnen we via de herplaatsingdatabase herbestemmen en daarna eventueel via museumveiling.nl verkopen.

6.4 Differentiatie van de meubelcollectie

Op dit moment wordt per keer bekeken of een meubel geschikt is voor gebruik. In het collectieregistratiesysteem komt te staan welke meubelen en interieurgoederen uitsluitend voor museale presentatie bedoeld zijn. Dit zijn unica of kwetsbare objecten. Er zijn ook meubelen voor representatieve doeleinden die uitgeleend worden aan departementen, ambassades, consulaten, Hoge Colleges van Staat, provincie- en gemeentehuizen. Kasten, tafels en stoelen uit de collectie zijn daar in gebruik. De niet-museale meubelen hebben minder beheerslasten en kunnen onder andere voorwaarden in bruikleen worden gegeven omdat geaccepteerd is dat het gebruik hiervan op termijn leidt tot verbruik.

6.5 Beheer op afstand

De helft van de Rijkscollectie in beheer bij de RCE is ondergebracht bij museale en niet-museale be-

heerders. In musea wordt de collectie doorgaans professioneel beheerd. Bij niet-museale beheerders is dat minder vanzelfsprekend. Voor het beheer door ministeries en Hoge Colleges van Staat is daarom de *Regeling materieel beheer museale voorwerpen* in het leven geroepen. Voor andere niet-museale bruikleenemers is er geen aparte regeling. In die gevallen wordt vooraf bezien of bruikleen verantwoord is. In de praktijk blijkt echter dat het beheer op afstand bij niet-museale bruikleenemers risico met zich meebrengt. Dat risico neemt toe naarmate er meer veranderingen zijn bij de bruikleenemende organisatie, er veel personele wijzigingen zijn en naarmate er minder objecten in bruikleen zijn. Daarnaast is er meer risico voor toegepaste kunst als meubels en lampen, omdat die niet altijd herkend worden als museaal voorwerp.

Om die reden zullen we bij niet-museale bruikleenemers zoals gemeenten, kerken en historische gebouwen kritisch kijken naar de aard en omvang van de bruikleen. Enkele stuks zal de Rijksdienst niet meer uitlenen, tenzij het om een bijzonder betekenisvol object gaat.

Ook moet duidelijk zijn dat het beheer over langere periode geborgd kan worden. Als we met niet-museale bruikleenemers projecten starten die bijdragen aan de zichtbaarheid van de collectie, zullen we investeren in het professionaliseren van de partners. Zo zijn in de Bergkerk te Deventer het klimaat en licht in september 2013 een jaar lang gemonitord als voorbereiding op tentoonstellingen in de kerk. Collectie-ensembles, zoals ondergebracht bij het Jachthuis Sint Hubertus en het Witsenhuis, brengen investeringen en beheerskosten met zich mee. Het rendement – de zichtbaarheid van historische ensembles in situ – is hierbij echter hoger dan de beheerslast.

6.6 Nieuwe depotvoorzieningen

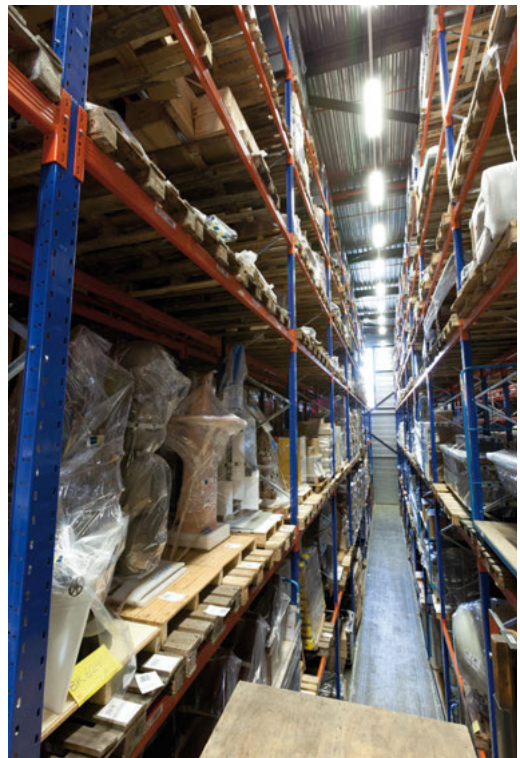
Onderzoek in het kader van de plannen voor een Nationaal Duurzaam Depot heeft uitgewezen dat betere opslagmethoden een besparing op vierkante meters kunnen opleveren.

Op korte termijn kunnen we de hanteerbaarheid en beheersbaarheid van de collectie verbeteren door intelligent gebruik te maken van de geplande bewegingen in de depotsituatie. Het grote objectendepot in

Rijswijk is in de zomer 2013 leeg opgeleverd. Van de circa 2700 objecten zijn conditierapporten gemaakt. Ook zijn ze schoongemaakt en gefotografeerd voor de registratie en digitalisering. De objecten zijn klaargemaakt voor transport en opgeslagen bij de firma Pot in Amersfoort. In 2015 zullen de depots op de vierde verdieping in Rijswijk ontruimd worden. De Rijksdienst maakt ruimte vrij voor de uitbreiding van het Overheid Data Centrum (ODC). De depots op de vierde verdieping (ongeveer 2000 m²) worden ontruimd. Om de gevolgen in kaart te brengen en ideeën te genereren voor mogelijke oplossingen is een onderzoek naar de gevolgen van de uithuizing, en de beste scenario's om de dagelijkse bedrijfsvoering van de sector te continueren, gestart.

De depots in Schaarsbergen en Bunnik zijn kwalitatief onder de maat, en duur in gebruik. De daar opgeslagen bouwfragmenten en -materialen worden in 2013 geselecteerd, gedigitaliseerd en op een betere plaats ondergebracht.

Het contract voor het gebouw in Lelystad loopt eind 2014 af. Ook hier zullen we naar oplossingen zoeken.



Compacte opslag in extern depot



C.C. Kannemans en Zoon, De Haagpoort te Breda (1869-1870),
foto / albuminedruk, 17,7 x 24,8 cm, inv.nr OF-00011



A.G. Schull, Interieur van de Sint-Jan
te 's-Hertogenbosch (1866-1867),
foto / albuminedruk, 22,8 x 18,7 cm,
inv. nr OF-00012



A. Oltmans jr., *Gezicht op Arnhem vanuit het noordwesten* (1834),
potlood en aquarel op papier, 24,9 x 39,6 cm, inv.nr. AO-015



J.E.H. Akkeringa, *Meisje met katjes spelend* (1900),
olieverf op doek, 40,5 x 45,5 cm, inv.nr AB9237



P. Struycken, *Zonder titel* (1963), gouacheverf en potlood
op kalkeerpapier, 29,1 x 41,5 cm, inv.nr AB12375

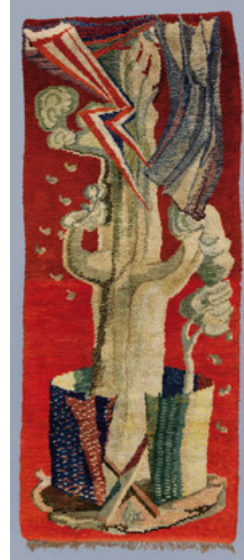


Karel Appel, *Vorstudie voor reliëf*, drukinkt op papier, 56,5 x 76,5 cm, inv.nr.K68o82

Tweeluiik geweven bij 't Paapje in Voorschoten.



Ch. Roelofsz, *Zon* (1948), boomstam en heining op rood, wol, 350 x 130 cm, inv.nr K1274-A



Ch. Roelofsz, *Bliksem* (1948), boomstam en heining op rood, wol, 350 x 130 cm, inv.nr K1274-B



C. Springer, *Raadhuis te Lübeck* (1870), houtskool en potlood op papier, 110 x 80 cm, inv.nr. NK1309

Munten en Horloge met ketting uit het wrak van een vrachtschip, in 1985 aangetroffen op kavel L 79 in Oostelijk Flevoland bij Dronten. Het schip verging eind 18de eeuw.



Er werd een groot aantal munten in dit wrak aangetroffen. Ze zijn voorzien van verschillende jaartallen, ze variëren in grootte en zijn van verschillende materialen vervaardigd. Inv.nr OL79



Het zilveren horloge is gemaakt door een onbekende zilversmid in Londen, de doorsnede is 6 cm. Inv.nr OL79-7

7 Zichtbaarheid: meer samen

Een collectie is kwetsbaar als deze niet toegankelijk en zichtbaar is. De Rijksdienst is afhankelijk van anderen om de eigen collecties fysiek zichtbaar te maken. Bij voorkeur gebeurt dat in de context van de Collectie Nederland (zie hoofdstuk 3), zodat de objecten hun plaats krijgen in het verhaal van Nederland.

Speerpunten daarbij zijn actief en inventief bruiklenen, de collectiemobiliteit bevorderen en collectie-onderdelen overdragen. Het gaat daarbij niet alleen om kwantiteit maar ook om kwaliteit. Hoeveel waarde is zichtbaar geworden? Aan welke collecties hebben we waarde toegevoegd? Ook binnen kleinere museumcollecties van regionaal of lokaal belang kunnen de objecten uit de Rijkscollectie waarde toevoegen.

Ongeveer de helft van de kunstcollectie is in april 2013 uitgeleend aan 522 bruikleennemers. Het betreft 181 musea, 47 rijksgebouwen (ministeries) en 81 ambassades. De overige 213 bruikleennemers zijn gemeenten, provincies, kastelen en monumentale panden met een (beperkte) publieksfunctie.

Het bruikleenproces is gestroomlijnd en de doorlooptijd van het uitlenen van een voorwerp uit de toonzaal ligt tussen de vier en acht weken. Bruikleenaanvragen van objecten uit het depot hebben een doorlooptijd van drie tot zes maanden (en soms langer). Het bruikleenbeleid richt zich actief op musea die gezichtsbepalende bruiklenen hebben.

We willen de huidige bruikleennemers behouden, nieuwe afzetlocaties vinden, nieuwe samenwerkingsverbanden aangaan en drempels in het huidige bruikleenproces wegnemen. Er wordt proactief

maatwerk geboden. Met Naturalis, Keukenhof, De Vleeshal in Middelburg en het Limburgs Museum in Venlo zijn in 2012-2013 nieuwe samenwerkingsverbanden opgezet.

We willen onze huidige klanten de collectie opnieuw laten ontdekken en een nieuw soort aanbod projectmatig onderzoeken. Hiervoor zullen we collega's uit de hele organisatie en het bijbehorende netwerk inzetten.

7.1 Een zichtbare bijdrage aan erfgoed van belang

Door voorwerpen uit de collectie zichtbaar te maken en te tonen in het publieke domein levert de Rijksdienst een kwaliteitsimpuls aan de Collectie Nederland. We beschouwen musea en andere bruikleennemers als strategische partners om deze doelstelling mogelijk te maken. De Rijkscollectie in beheer bij de RCE wordt zichtbaar in vaste museale opstellingen, in tijdelijke tentoonstellingen en via het ontwikkelen en verspreiden van kennis van de collectie.

Sommige musea hebben bruiklenen die al decennialang behoren tot hun kerncollectie.¹ Soms zijn de bruiklenen zo verweven met de eigen collectie, dat beëindiging van een bruikleen inhoudelijk gezien voor het museum ondenkbaar is. In de restitutiezaak van Goudstikker met het Gezicht op Dordrecht van

¹ Bijvoorbeeld de vroege Rembrandt in de Lakenhal in Leiden, de Zuid-Nederlandse schilderkunst in Den Bosch en Maastricht, de realisten in Arnhem en twintigste-eeuwse fotografie in het Stedelijk Museum in Amsterdam.



De ventjager, 17e eeuwse opgegraven schip, maakt deel uit van de Maritieme Rijkscollectie en wordt ingezet voor educatie.

Jan J. van Goyen in het Dordrechts Museum bleek hoe pijnlijk die onttrekking aan de museumcollectie was.

Om de zichtbaarheid van bruiklenen te bevorderen, komen er online en offline overzichten. Denk daarbij aan overzichten van bruiklenen in tijdelijke tentoonstellingen, bij ambassades, ministeries en musea.

Het Nationaal Depot voor Scheepsarcheologie in Lelystad biedt een schat aan maritieme vondsten, geconserveerde en gerestaureerde schepen. Er worden samen met Bataviawerf en Nieuw Land plannen ontwikkeld voor de herinrichting van het terrein rondom Batavia Stad tot een park met een *walk through* tentoonstelling. Het geheel staat in het teken van maritieme archeologie. De maritieme rijkscollectie zal waarschijnlijk beheerd gaan worden door de in 2014 op te richten Stichting Batavia. De collectie, als één en ondeelbaar geheel, zal hiermee zichtbaarder worden en in samenhang onderzocht kunnen worden.

7.2 Kwalitatieve input voor streekmusea en niet-kunstmusea

De collectie is aanwezig in historische monumentenpanden met een (beperkte) publieksfunctie en in de vele musea – ook in musea met een lokale uitstraling en betekenis waar een klein aantal voorwerpen het lokale verhaal vertelt, illustreert en ondersteunt. De kleinere musea hebben onvoldoende zicht op wat de Rijkscollectie kan bieden als aanvulling op hun collectie of als mogelijkheid om wisselende presentaties te maken. Samenwerking met deze groep musea kan wederzijds profijt opleveren: deelcollecties uit het depot van de Rijksdienst krijgen een kans op publiek, en het museum krijgt de mogelijkheid bezoekers te trekken met een gevarieerder aanbod. Om cultuurhistorische musea te interesseren voor de collectie in beheer bij de RCE zullen we bijeenkomsten organiseren en gesprekken voeren voor wederzijdse kennismaking en inspiratie. Denk hierbij aan een koppeling van het Automuseum in Schagen aan de affiches uit de collectie, of een natuurhistorisch museum aan schilderijen met afbeeldingen van dieren.



Naturalis Biodiversity Center in Leiden krijgt in 2013 enkele grote objecten in beheer.

R. Donker, *Ijsbeer* (1980), brons, 48 x 95 x 25 cm, inv.nr BK80349

7.3 De collectie voor niet-museale organisaties

Een bijzondere vorm van zichtbaar maken van de collectie is de aankleding van representatieve ruimten van de rijksoverheid: werk- en vergaderruimten op ministeries, kanselarijen en residenties. Er is een toenemende vraag naar grootschalige inrichtingen van rijksgebouwen. Men zoekt dan naar een 'eenheid van kunst en ruimte'. Kunst wordt deel van een groter concept en afgestemd op de locatie. Rijksgebouwen zijn dynamische ruimten waarin mensen verblijven voor ontmoeting en overleg. De collectie markeert daar de ontmoetingspunten.

De Rijksdienst onderzoekt de mogelijkheid om deze vorm van representatie, de aankleding van representatieve ruimten van de rijksoverheid, breder en mogelijk in samenwerking met de Rijksgebouwendienst (Rgd), Atelier Rijksbouwmeester en het ministerie van Buitenlandse Zaken te ontwikkelen tot een meer samenhangend rijksrepresentatiebeleid. Ook in het kader van herbestemming kunnen initiatiefnemers van presentaties aanvragen indienen. Nieuwe groepen bruikleennemers kunnen architecten en projectontwikkelaars zijn.

Grotere niet-museale bruikleennemers kunnen we voorzien van een vitrine die een doorsnede geeft van de collectie. Geen kostbare, wel representatieve, aansprekende, markante voorwerpen met een toelichtende tekst over de Rijksdienst, de collectie en de objecten. Een voorbeeld hiervan zijn de in maart 2013 ingerichte vitrines op de begane grond van het gebouw van de Rijksdienst in Amersfoort.



In 2012 is de nieuwbouw van de ministeries van Binnenlandse Zaken en van Veiligheid en Justitie ingericht. Hier zijn 62 schilderijen en objecten uit de Rijkscollectie te zien in het restaurant, de foyer van het auditorium, werkamers van hoogwaardigheidbekleders, representatieve vergaderruimten en de ministersentree.

Op de voorgrond: J. Diederens, *Sluiting van de dijk van de Zuid Oost Polder* (1956), olieverf op doek, 134 x 155 cm, inv.nr R1450

7.4 Online presentaties als etalage en inspiratiebron

De digitale beschikbaarheid van collecties biedt mogelijkheden voor online presentaties. Virtuele tentoonstellingen zijn inspiratiebronnen en dragen bij aan draagvlak voor erfgoed en museumbezoek. Via de Beeldbank Rijksdienst voor het Cultureel Erfgoed kunnen een miljoen foto's en tekeningen van gebouwde monumenten, en afbeeldingen van archeologie en landschap bekeken en besteld worden. De objecten uit de kunstcollectie zullen hieraan toegevoegd worden en zijn nu te bekijken via www.rijkscollectie.nl en op Flickr via toonzaal.rijkscollectie.nl.

Via www.hetgeheugenvannederland.nl zijn verzonden schatten uit de maritieme collectie, de top-100 van de kunstcollectie en monumentenfotografie te zien. Diverse websites over beheer en behoud van cultureelerfgoedcollecties bieden informatie over selecteren en afstoten, conservering en restauratie, herbestemmen en monumenten: Collectiewijzer, Collectiewijzer Wiki, www.monumenten.nu en www.herbestemming.nu.

In de komende jaren worden de collecties die via Adlib geregistreerd zijn optimaal toegankelijk gemaakt via de Beeldbank Rijksdienst voor het Cultureel Erfgoed en DiMCoN (www.digitalecollectienederland.nl). DiMCoN is de etalage van de objectencollecties en de basis van waaruit virtuele tentoonstellingen gemaakt kunnen



Het Museum Land van Valkenburg organiseerde een tentoonstelling over de Limburgse kunstenaar Charles Eyck (1897-1983). Dit schilderij van Eyck is in langdurig beheer bij het ministerie van Buitenlandse Zaken. Het schilderij was tijdelijk in Rijswijk voor restauratie. In samenspraak met het ministerie is het daarna een halfjaar in Museum Land van Valkenburg getoond. Het museum heeft een bijdrage geleverd aan de restauratie van het werk.

C.H. Eyck, *De Heilige Laurentius, aalmoezen uitdelend* (1920), olieverf op doek, 192 x 152 cm, inv.nr R34

worden in combinatie met de Collectie Nederland. Digitale collectiebestanden zijn via DiMCoN goed doorzoekbaar en koppelbaar. Wie een woonplaats als zoekterm invult in de zoekbalk, krijgt zowel de monumenten in die plaats als de museale objecten te zien. Ook Musip en de Herplaatsingsdatabase, beide in beheer bij de Rijksdienst, zijn nu gekoppeld aan DiMCoN. De Erfgoedthesaurus en de database van het Rijksbureau voor Kunsthistorische Documentatie (RKD) worden hier op termijn ook integraal toegankelijk. Elke wenselijke combinatie van objecten, literatuur, kunstenaarsgegevens ligt in het verschiet.

7.5 Drempels voor bruiklenen wegnemen

Restauratiekosten vormen soms een drempel om een bruikleenovereenkomst aan te gaan. Door actief mee te denken met de bruikleennemer is vaak meer mogelijk dan in eerste instantie lijkt. In het belang van optimale zichtbaarheid stelt de Rijksdienst zich pragmatisch op. Wat is de vraag van de klant en wat betekent dat voor de restauratie van het object? Welke restauratie is noodzakelijk? Welke is wenselijk? Waar gaat het object naartoe? Hoe lang blijft het daar? In Rijswijk is een toonzaal ingericht. De objecten in de toonzaal zijn gerestaureerd en klaar voor bruikleen. Voor deze kunstwerken zijn vaste tarieven voor langdurige bruiklenen. Hierdoor is meteen duidelijk wat de aanvraag kost.²

De medewerkers van de bruikleenservice denken actief mee met de klant, en onderzoeken alle mogelijkheden om een bruikleen mogelijk te maken. Er is geen verzekeringplicht voor geregistreerde musea.

De helft van de kunstcollectie is in langdurig bruikleen. Dat betekent niet dat deze objecten voor andere bruikleennemers niet bereikbaar zouden zijn. Zeker als de objecten bij de bruikleennemer in het depot zijn beland, moet die bereid zijn deze objecten in onderbruikleen te geven. Waar bruikleenaanvragers problemen ondervinden met onderbruiklenen, zoeken we actief mee naar een oplossing.

7.6 Samenwerking met opleidingsinstellingen en kunsthistorisch onderzoekers

De veelzijdige Rijkscollectie in beheer bij de RCE biedt aanknopingspunten voor onderzoek en voor onderzoekers en conservatoren in opleiding. Samen met universiteiten kunnen we kijken of de Rijksdienst kan bijdragen aan het curriculum van een conservator in opleiding. Zo zijn in 2013 kinetische objecten van Ray Staakman door studenten van de Universiteit van Amsterdam gerestaureerd. Concreet is het doel om minimaal één project per jaar op te zetten rondom een bijzonder collectieonderdeel. Dit kan in samenwerking met universitaire vakgroepen kunstgeschiedenis en erfgoedstudies, en de restauratieopleiding van de UvA. Ook het Karel van Mander Instituut en het Rijksbureau voor Kunsthistorische Documentatie kunnen een samenwerkingspartner zijn, bijvoorbeeld door aan te sluiten bij RKDMonographs.³ Om de samenwerking vorm te geven is het nodig een stakeholdersanalyse te maken en wensen en mogelijkheden te inventariseren.



In samenwerking met de Universiteit van Amsterdam worden moderne objecten uit de Rijkscollectie ingezet voor het opleiden van restauratoren.

H. Makkink, Broek (1974), polyester, 75 x 60 x 3 cm, inv.nr BK13135

² De tarieven voor bruiklenen staan op <http://toonzaal.rijkscollectie.nl/>

³ RKDMonographs is een dynamische publicatievorm: het biedt de mogelijkheid aanvullingen via de RKD-databases en nieuwe inzichten toe te voegen en te verwijzen naar bronnen als archiefmateriaal, literatuur, bewegend beeld en gesproken woord. Zie <http://website.rkd.nl/publicaties/RKDmonographs>

De portretten van Willem III (1650-1702) en Mary Stuart (1662-1695) zijn in langdurig beheer bij het ministerie van Buitenlandse Zaken. Dankzij de levering van een passend vervangend werk pronken beide in 2013 op de tentoonstelling Constantijn en Christiaan Huygens- een Gouden Erfenis in de Grote Kerk te Den Haag.



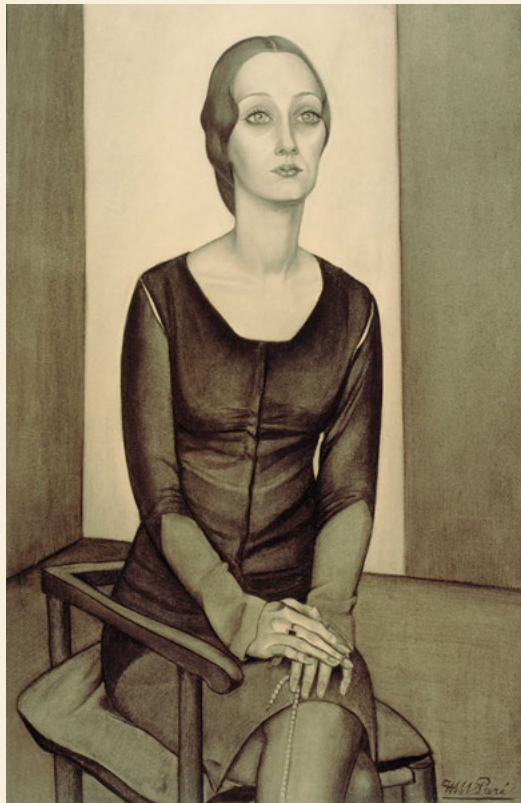
W. Wissing, Mary Stuart (1750), olieverf op doek, 118 x 97 cm, inv.nr C249



W. Wissing, Willem III, prins van Oranje, koning van Engeland (1750), olieverf op doek, 118 x 97 cm, inv.nr C248



J.F. Lavies *Zandvoort Holland* (1954),
inkt en papier op spaanplaat,
102 x 62,5 cm, inv.nr. AB17632



H.M. Paré, *Portret van een vrouw* (1930),
houtschool en krijt op papier, 166 x 86.7 cm,
inv.nr AB6949



Maquette van de onderwateropgraving van Scheurrak SO1, 132 x 152 x 54 cm.

8 Profilering: samenhang door dwarskijken

De omvang en de diversiteit van de Rijkscollectie in beheer bij de RCE zijn de kracht én de zwakte van de collectie. Een op samenhang gerichte blik maakt de collectie sterker en beter inzetbaar. Het verscherpt de betekenis en waarde van de collectie. Het profiel kan afgestemd worden op de ambitie om informerend, anticiperend, proactief, meedenkend en gidsend zijn, voor zowel het publiek als voor de Collectie Nederland.

De collectie in Rijswijk zal worden bekeken vanuit een blik die samenhang zoekt en benoemt. De komende periode staat in het teken van nieuwe beeldvorming door samenhang. De focus verschuift van 'beheren en uitlenen op aanvraag' naar 'verbinden, aansluiten en faciliteren' door het aangaan van partnerschappen en het actief inzetten op mobiliteit.

De collectie moderne kunst, het grootste collectieonderdeel, is een spiegel en een doorsnede van de Nederlandse kunst tussen het interbellum en de millenniumwisseling. Door het samenspel van aankopen, de *Beeldende Kunstenaars Regeling* (BKR), verzamelaarscheningen en kunstenaarsnalatenschappen vond er een gestage groei plaats van objecten uit actuele ontwikkelingen, stijlen, oeuvres en uiteenlopende artistieke disciplines. De oogst omvat klein en groot werk van belangrijke kunstenaars, en groot en klein werk van kleine kunstenaars. Een frisse blik op de collectie kan de sedimenten blootleggen en gelaagde relaties en diepere verbanden tonen.¹

8.1 Lijnen van samenhang

Het aanbrengen van samenhang is een middel om de collectie een professioneel profiel en structuur te geven. Door samenhang wordt het potentieel van de hele collectie – toplaag of fundament, schenking of aankoop, uitgeleend of niet – getoond en het vergroot de toegankelijkheid.

Belangstellenden kunnen gericht op collectieonderdelen gewezen worden en dat stimuleert uitwisseling.

De huidige beeldvorming over de collectie als onsaamenhangend – weinig topstukken en voornamelijk BKR-werk – doet geen recht aan het karakter van de collectie. Slechts 15% is afkomstig uit de BKR-regeling. Sommige delen, zoals de bouwfragmenten, zijn onzichtbaar. En sommige collecties – maritieme archeologie, textiel, installaties – zijn slechts bekend bij een kleine groep specialisten.

¹ Dit hoofdstuk is gebaseerd op een essay van Joost de Wal 'Samenhang en samenwerking. Samenhang in de collectie moderne kunst van de RCE Rijswijk. Bijdrage

aan het Collectieplan RCE-breed, 2012-2016', maart 2012. Het artikel is te lezen via www.cultureelerfgoed.nl/collecties



Voor *Zoet & Zout*, een tentoonstelling over de relatie van Nederland met water in de Kunsthal Rotterdam in februari 2012, zijn 17 werken uit de Rijksdienst in bruikleen gegeven. Werken van Jan van Goyen, Charles Leickert, Hendrik Willem Mesdag, Willem Witsen, Eduard Fernhout, Ferdinand Erfmann en kleine lokale meesters zoals Dolf Henkes.

J. van Goyen, *Gezicht op de Westerschelde met de toren van Bath* (1646), olieverf op paneel, 37,5 x 33,5 cm, inv.nr NK2452

8.2 Toplaag op een breed fundament

Om samenhang te brengen in de collectie, kan deze worden opgevat als een toplaag – circa 2000 objecten – die rust op een breed fundament. Topstukken binnen *stijlen en stromingen* rusten op varianten binnen die tendensen, topstukken binnen een *oeuvre* rusten op de rest van het oeuvre, topstukken binnen *deelcollecties* rusten op werk uit andere deelcollecties. De manier waarop de topstukken verbonden zijn met voorlopers en navolgers in de collectie, de manier waarop ze wortelen in de onderliggende tendensen, en de manier waarop – omgekeerd – het fundament topstukken voortbrengt, geven inzicht in de mate waarin de collectie een eenheid vormt.

8.3 Een weefwerk van deelcollecties

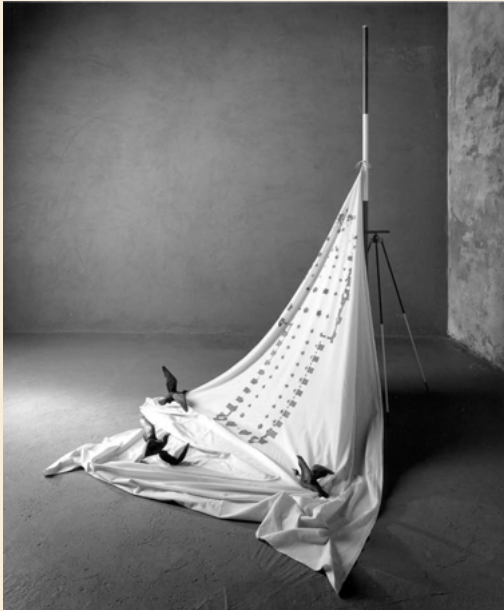
De Rijksdienst bezit sterke deelcollecties van de Nederlandse schilder- en beeldhouwkunst van de twintigste eeuw, werk op papier (1850-nu), Nederlands aardewerk (negentiende-twintigste eeuw), de glas- en ontwerpcollectie Leerdam, maar ook de BKR-collectie (1949-1987), verzamelaarscollecties

(Cleveringa, Van Rede, Sanders) en kunstenaarsoeuvres (Willem Witsen, Van Doesburg, Gestel, Dolf Henkes, Lucebert).

Sommige deelcollecties zijn in zichzelf samenhangend. Veel deelcollecties bestrijken een zelfde periode, andere volgen op elkaar waardoor ze in verschillende facetten van een gelijke ontwikkeling voorzien. De deelcollecties staan in relatie tot elkaar en maken deel uit van een geheel. Dit impliceert verbanden en dwarsverbanden die langs kunst- of cultuurhistorische lijnen te volgen zijn. Een deelcollectie kan zelfs – zeker virtueel – uit elkaar gehaald worden en de onderdelen kunnen worden herschikt en elders ingepast. Dit geeft een zekere dynamiek. Omvangrijke deelcollecties als van Van Doesburg, Peter Struycken, Leo Gestel zijn zo een extra rijke bron voor samenhangende structuren. Maar ook de Cobra- en na-Cobra-beweging laten zich volgen aan de hand van een combinatie van de BKR-collectie, de rijksaankopen en de collectie Lucebert.

Als gevolg daarvan kan het spectrum aan deelcollecties uit de moderne beeldende en toegepaste kunst zelfs leidinggevend zijn bij de inrichting van een compleet, hoogwaardig, gevarieerd en verrassend 'Huis van de 20ste eeuw'. Anderzijds is het uit elkaar nemen en elders inpassen van een deelcollectie feitelijk al gebeurd met het in beheer geven van ruim 6000 twintigste-eeuwse tekeningen en grafieken aan het Rijksprentenkabinet van het Rijksmuseum Amsterdam. Dit museum ontving daarmee een representatief overzicht dat in de eigen collectie nog ontbrak, en verzekerde en versterkte zo zijn collectie.

De komende beleidsperiode werken we het concept 'Huis van de 20ste eeuw' uit, waarbij de kwaliteit en diversiteit van de collectie getoond kunnen worden in de diverse 'kamers' van het huis. We zullen aansluiting zoeken bij onroerend goed, via buitenplaatsen, ensembles en de wederopbouwarchitectuur. Ook onderzoeken we de mogelijkheden voor aansluiting bij de collectie oude beeldende kunst.



M.L. van den Boezem, *Cathédrale gothique* (1980),
stift op textiel, 250 x 180 cm, inv.nr. K82003



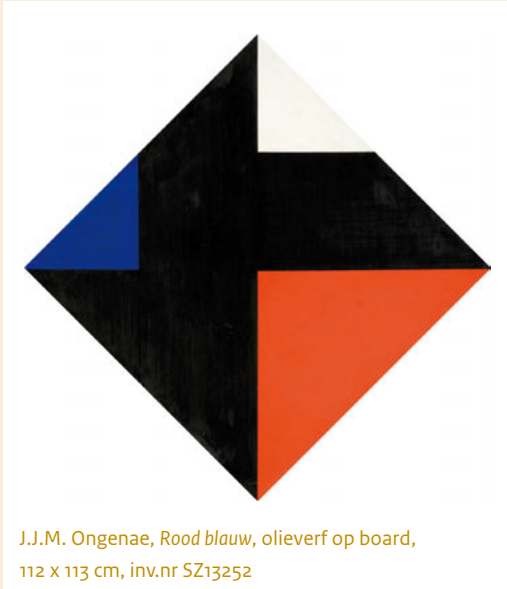
H. Makkink, *Laars* (2000), klei, papier en
vlas, 129 x 83 x 48 cm, inv. nr. AB25262



Kabinet op kruisvoet (1700), ebbenhout en djati,
214 x 217 x 77 cm, inv.nr R6350



Cornelis Springer, *Raadhuis te Lübeck* (1885),
olieverf op doek, 127,5 x 97 cm, inv.nr. NK3535



J.J.M. Ongenae, *Rood blauw*, olieverf op board, 112 x 113 cm, inv.nr SZ13252



R. Roghman, *Kasteel Nijenrode te Breukelen (1646-47)*, zwart krijt, grijs gewassen op papier, 31,4 x 48,3 cm, inv. nr TH-287



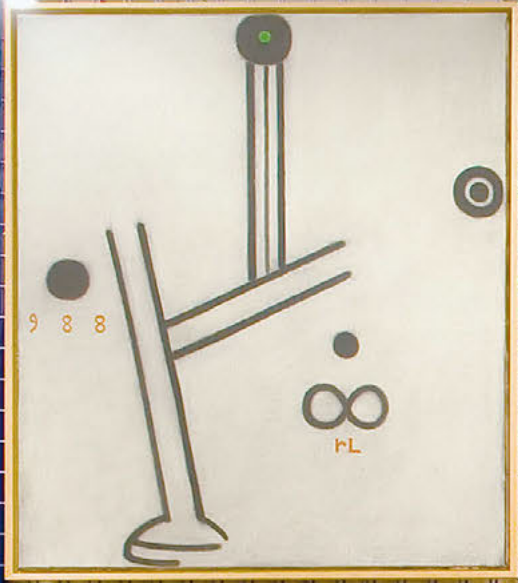
K.A. Schmidt, *Gestolde gedachten* (1920), olieverf op doek, 55 x 68,7 cm, inv.nr. AB18127



A.W. van Dam, *Doorsnede van de San Alessandro in Milaan* (1839), potlood en penseel in kleur op papier, 22,3 x 36,9 cm, inv.nr AD-0075



Signaaltrompet (1589), Italië, koper en lood, 68 cm, inv.nr SO1-1365. Afkomstig uit het in de Waddenzee gevonden wrak Scheurrak SO1, dat vermoedelijk Kerstnacht 1593 verging.



De collectie in beheer bij de Rijksdienst voor het Cultureel Erfgoed is een bijzonder onderdeel van de Rijkscollectie en omvat beeldende kunst, design en toegepaste kunst, prenten, oude tekeningen en foto's, maritieme archeologie en bouwfragmenten.

In het Collectieplan 2014-2017 wordt het beleid voor de omgang met de collectie toegelicht. Hoe willen we onze collecties en activiteiten verbinden aan de Collectie Nederland? Wat zijn de uitgangspunten bij bruiklenen? Welke samenwerkingsverbanden willen we aangaan? Museummedewerkers en andere collectie beheerders krijgen inzicht in onze keuzes.

Met kennis en advies geeft de Rijksdienst voor het Cultureel Erfgoed de toekomst een verleden.