

# Cultureel erfgoed waarnemen en verbeelden

Het archeologisch-historisch landschap krijgt aandacht van beleidsmakers, experts/onderzoekers, bewoners, eigenaren, gebruikers en bezoekers.

Ieder heeft verschillende beelden van verleden, heden en toekomst.

Constructie van een beeld op basis van het verhaal

Beleidsmakers en onderzoekers hebben verschillende waardeoordelen over feiten en constructies. Onderzoekers gaat het om de objectieve waarheid, Beleidsmakers om maatschappelijk draagvlak en haalbaarheid.

Beleidsmakers

Eigenaren

Bewoners

Gebruikers / bezoekers

Experts / onderzoekers

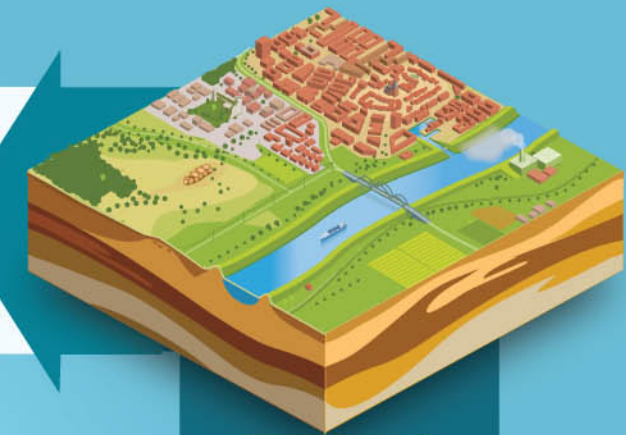
Plan 'Parck Nollenburch'

Breed-gedragen plan

Landschappen krijgen vorm door voortdurende veranderingen in de natuur en in de wisselwerking tussen mens en natuur. Dat zie je terug in de geologie, het reliëf, de vegetatie en het landgebruik.

Van welk beeld moet je uitgaan?

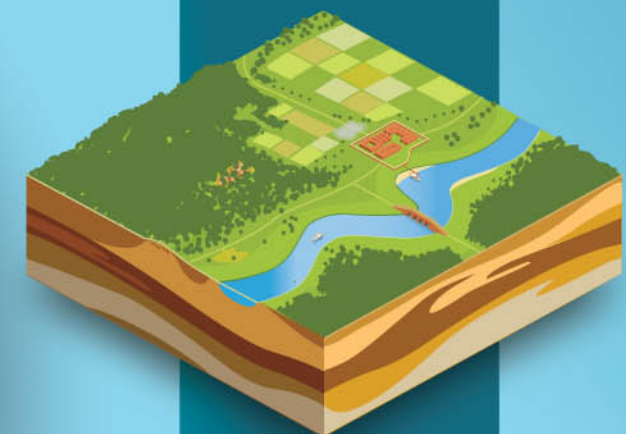
Beelden zijn afhankelijk van:  
• de interpretatie van feiten  
• de sociale leefomgeving  
• de middelen  
Beelden zijn tijdgebonden.



Moderne tijd



Middeleeuwen



Romeinen



Jagers en eerste boeren

## Tips om onderzoek en beleid effectief samen te laten gaan

- ✓ Erken verschillen tussen actoren qua doelen, middelen, snelheden, resultaten, waarderingen en belangen.
- ✓ Pak thema's en activiteiten aan die zich lenen voor een gecombineerde aanpak.
- ✓ Bedenk een tot de verbeelding sprekende naam of metafoer, bijv. Nederland waterland.
- ✓ Stel vast welke mate van integratie van de resultaten gewenst is.
- ✓ Onderken dat de fases van onderzoek en beleid meestal niet samenvallen.
- ✓ Betrek een gezaghebbend persoon of instelling die:
  - als intermediair optreedt,
  - zich vooral richt op de vertaling van onderzoek en beleid naar toepassing,
  - de continuïteit op langere termijn verzekert.

## Hoe vind je een balans tussen alle belangen?

**Antwoord:** Het verhaal van mens en landschap is het middel om die balans te vinden en een verantwoord beeld te geven van landschappelijke veranderingen.

## Hoe doe je dat?

Verbinding van inzichten, methoden en bronnen uit verschillende disciplines levert nieuwe en probleemgerichte kennis

### Integratief onderzoek

#### Disciplines

- Cultuurhistorie
- Geografie
- Planning
- Geo- en ecologie
- Ontwerp
- Etc.

#### Bronnen

- Archeologische vindplaatsen
- (Historische) kaarten
- Historische bouwwerken
- Plaatsnamen
- Oral history
- Bodem, reliëf, vegetatie

### Resultaten

- Waarnemingen
- Feiten
- Interpretaties
- Visies

### Constructie van het verhaal van mens en landschap

Uit een selectie van de resultaten die karakteristiek gevonden worden voor de regio volgt een beschrijving van de ontwikkeling van een steeds veranderend cultuurlandschap.

#### Vragen die behandeld kunnen worden:

- Hoe is het landschap veranderd en geworden tot wat het is?
- Hoe gebruikten mensen het landschap in de loop der tijd?
- Hoe beleefden zij het landschap in verschillende perioden?
- Wat betekent dit alles voor actuele ruimtelijke vraagstukken?

## De landschapsbiografie

- Welk beeld van het verleden is **authentiek**? *Het huidige landschap is opgebouwd uit restanten van oudere landschappen en hun ontwikkelingen, 'the past in the past'.*
- Welk beeld is van betekenis voor de **identiteit**? *Identiteit is de binding die mensen met de plaats of streek voelen. Vooral het zichtbare is daarin belangrijk.*



# De regio: uitgangspunt voor duurzame ontwikkeling van erfgoed

## Wat is 'de regio'?

De **begrenzing** varieert obv:

- invalshoek
- opgave
- periode
- beleving

Bepalen samen welke aspecten, structuren en elementen een eenheid zijn. Meestal zijn het **overlappende kaartenheden**, zoals sociale, bestuurlijke of landschappelijke, die veranderen in de tijd.

Sluit aan bij 'geïntegreerd gebiedsgericht beleid'. Dat beoogt:

- samenhang aan te brengen tussen beleidsterreinen,
- alle belanghebbenden te betrekken
- planvorming en uitvoering te verbinden met maatwerk en vernieuwing. Daar past het historisch landschap en de denken-en-doen-benadering bij.

## Waarom de regio?

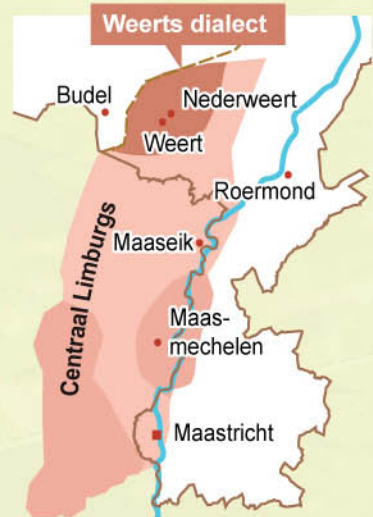
- omgeving waar mensen opgroeien, wonen en werken
- van grote invloed op de levenskwaliteit
- bepaalt de identiteit
- vroegere, huidige en toekomstige bewoners ontmoeten er elkaar.
- lijnen tussen bewoner, gebruiker en overheid het kortst



Voorbeeld:  
**Het Land van Weert** in de zuidelijke Limburgse Peel  
**Regio-kenmerken**



**Een eigen dialect**  
Het dialect in de regio hoort tot de Centraal Limburgse groep. Bijzonder zijn de verschillende klinkers, waarschijnlijk 28. Naast het Beiers is dat uniek in de wereld.



Peelbanen: werden gebruikt om turf af te voeren

Ondergelopen turfputten

**Bijzondere natuur** zoals heide en moeras.  
Peel: Palus (latijn) = moeras

**Bewoners zijn sterk verbonden met de streek** en hebben gemeenschappelijke gebruiken en gewoonten.

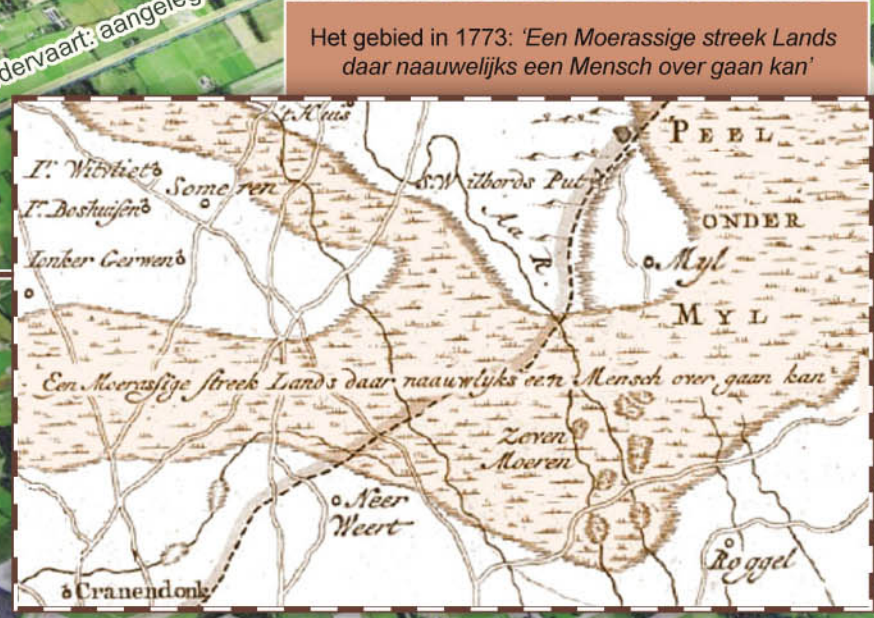
19e eeuwse veenontginningsdorp  
Ospel = Ons Peel

**Oud landschap**, waar bewoners al duizenden jaren de natuur meebepaalden; van Romeinen tot turfstekers.



Was lang geografisch geïsoleerd, ingesloten door de Peel.

Hierdoor economisch lang achter gebleven.



Meijel = Medelo: weide in bos/veenmoeras

Ontstaan langs de *via regia antiqua*: de Romeinse weg Keulen - Den Bosch

**Behoorde tot vele staten en was vaak grensgebied:**

ca 1250	Graafschap Horne / leen van Graafschap Gelre
1366	Prinsbisdom Luik
1543	Graafschap Horne
1568	Prinsbisdom Luik = Spaans gezag
1614	Hertogdom Gelre
1703	De Zeven Provinciën
1713	Oostenrijks Overkwartier
1794	Frans
1815	Nederlanden
1839	Splitting Limburg -> Nederland





# Duurzaam ontwikkelen van het historisch landschap: **Denken en Doen**

## Kenmerken cultuurhistorische waarden in het landschap zijn:

- kwaliteits- en identiteitsbepalende delen van de fysieke en sociale omgeving
- voor huidige en nieuwe generaties een waardevolle kennisbron van hun ontstaan
- **niet reproduceerbaar zonder de authenticiteit aan te tasten.**

## Duurzaam behoud, beheer en ontwikkeling is nodig.

### Dat zorgt voor voortbestaan:

- structuur, verschijning en conditie cultuurhistorische waarden
- manier waarop mensen omgaan met de biotische en abiotische omgeving qua kennis, gebruik en beleving.

### Methode:

#### **Denken en doen**

- Berust op wisselwerking tussen
- kennis en handelen
  - alle relevante **actoren**

### Ambitie:

- maatschappelijk aanvaard beleid over hoe duurzaam om te gaan met erfgoed in een specifieke situatie nav veranderingen in de samenleving, omgeving en veel belangen en mogelijke oplossingen
- goede data
- nieuwe inzichten

- **onderzoekers:**  
*sociale wetenschappen*  
*geesteswetenschappen*  
*natuurwetenschappen*
- **beleidsmensen**
- **ontwerpers**
- **beslissers van beleid en projecten**
- **uitvoerders**
- **belanghebbenden / publiek**

Dwingt onderzoekers eigen kennis te integreren met andere kennis, en tot uitspraken te komen die alle aspecten van de opgave recht doen. De validiteit van het resultaat overstijgt dan de aparte disciplines.

Soms een paradox: onderzoek betekent deels aantasting van de cultuur-historische bron. Die moet juist behouden worden.

## Proces Denken en Doen

Opgave  
Context van opgave

Gemeenschappelijke onderzoeksvraag

**Onderzoek en synthese**  
theorieën, onderzoeksmethoden en technieken van elke betrokken discipline.

**'Unifying concepts'**  
zoals de biografie van het landschap, die de verschillende disciplines verbinden.

## Een gemeenschappelijke duurzame oplossing:

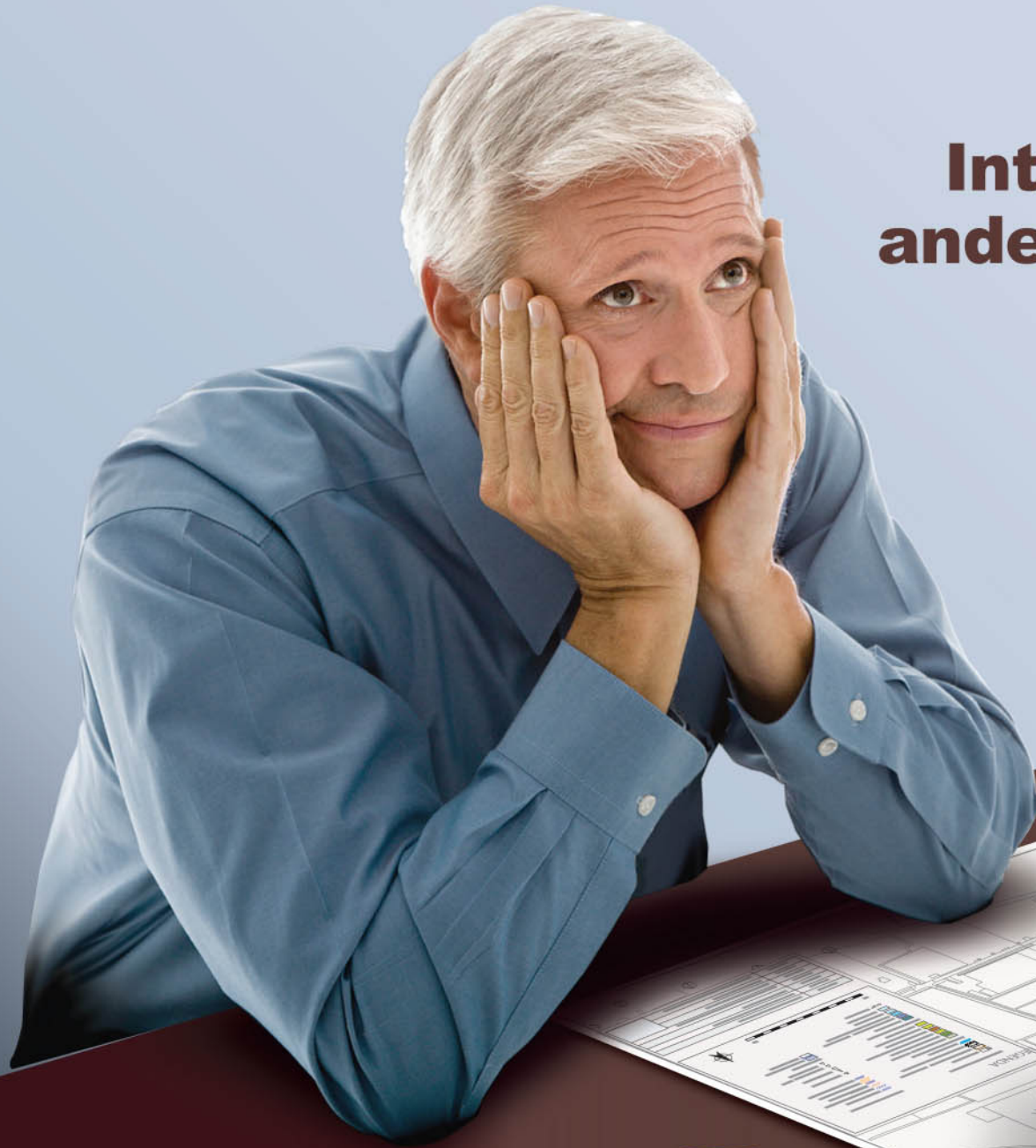
Effectieve maatregelen die continuïteit en verandering verenigen, en gedragen worden door de bewoners, gebruikers en bezoekers.

## 11 succesfactoren voor duurzame ontwikkeling van regionaal erfgoed

- 1 Het moet een lokaal initiatief zijn.
- 2 Met lokaal draagvlak.
- 3 De regio moet een 'identiteit' hebben, die de bewoners 'beleven'.
- 4 Er is minstens één lokale, gezaghebbende stakeholder die er voluit voor gaat.
- 5 Er is één dominante ruimtelijke opgave: een onvermijdelijke of geaccepteerde ontwikkelingsrichting.
- 6 Doel en belang van de landschapsbiografie voor de regio zijn duidelijk.
- 7 Er is een grote, goed georganiseerde lokale betrokkenheid bij de geschiedenis en toekomst van de regio.
- 8 Lokale participatie wordt gestimuleerd en belangrijk gevonden.
- 9 Het project heeft een aansprekende titel.
- 10 Het projectteam kan en wil interdisciplinair werken.
- 11 Voortdurende projectcommunicatie via alle media met alle doelgroepen over vooral lokale participatie en het lokale belang.



# Integratie archeologisch erfgoed vraagt andere rol opdrachtgever en opdrachtnemer



## Plan gemeente

Reeds geïnvesteerd in:

- tracé-onderzoek
- verkeersnota
- aanpassing bestemmingsplan
- grondaankopen
- contract projectontwikkelaar

## Probleem

Bij het conceptplan is geen rekening gehouden met onzichtbare archeologisch-historische landschappen in de bodem, omdat die toen nog onbekend waren. Pas bij onderzoek voor het conceptplan komen ze aan het licht:

Er blijkt bijvoorbeeld een landweer - een verdedigingswal van rond 1400 - door het plangebied te lopen; deels nog zichtbaar in het landschap als houtwal.

Ingrijpend aanpassen van het plan kost vaak teveel tijd en geld. Dan verdwijnt het erfgoed.

## Voorstel

Situatie voorkomen door erfgoed specialisten vroeg genoeg in te schakelen om archeologisch-historische waarden te integreren in de planologie. Bijvoorbeeld door landschappen te karakteriseren.

## Hoe realiseren?

**Opdrachtgever en opdrachtnemer werken samen** om duurzame ontwikkeling van het archeologisch-historisch landschap in te passen in de planologie.

## Rol opdrachtgever

- Is ook gericht op duurzaam behoud.
- houdt bij inrichting rekening met cultuur en cultuurhistorie, waardoor ondergronds erfgoed in de toekomst nog geraadpleegd kan worden.

## Rol opdrachtnemer

- bestudeert en waardeert hoe kwaliteitsbepalend archeologische resten zijn voor de omgeving, nu en in de toekomst.
- inventariseert niet alleen, maar komt ook met ideeën en stelt keuzes voor.
- gebruikt daarbij historische kennis.

Dit vereist integratie met:

- 1. andere cultuurhistorische disciplines** (interne integratie)
- archeologie
  - historische geografie
  - historische bouwkunde

**2. andere wetenschapsgebieden en beleid** (externe integratie)

- geografie
- planologie
- cognitiewetenschappen
- (landschaps)architectuur
- gedragswetenschappen
- maatschappijwetenschappen

**1992 Conventie van Valletta:** Integreer de archeologische monumentenzorg in de ruimtelijke ordening.

**1999 Nota Belvédère:** Introductie van 'behoud door ontwikkeling'. Bewaar oude landschappen en gebouwen door er nieuwe gebruiksmogelijkheden voor te zoeken.

**2000 Europese Landschapsconventie:** Als je landschappen verandert, doe dat dan zo duurzaam mogelijk.

**2000-2009 Het NWO-Stimuleringsprogramma Bodemarchief in Behoud en Ontwikkeling (BBO)** toont hoe we onzichtbare historische landschaps-elementen duurzaam kunnen behouden.