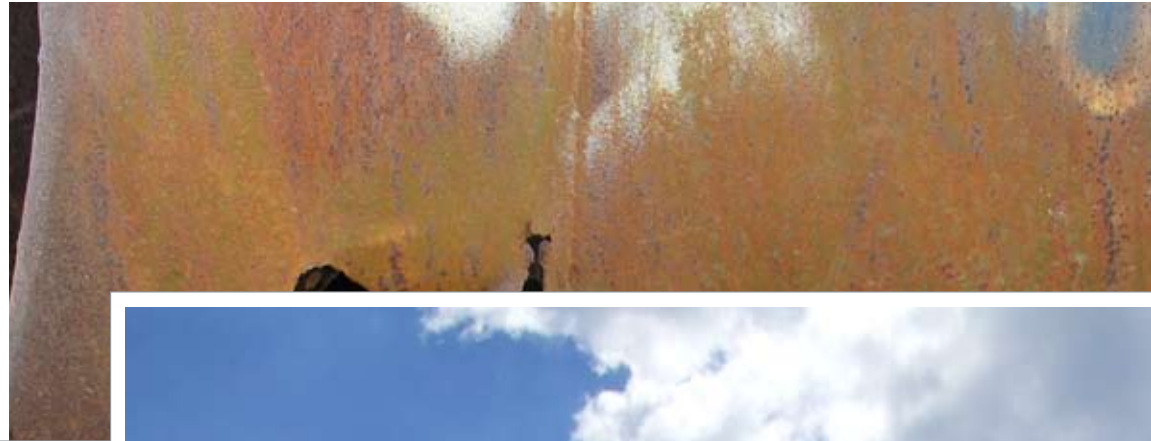


KUNST IN DE KOU

COLLECTIEMANAGEMENT VAN KUNST IN DE OPENBARE RUIMTE

Inhoud Collectiemanagement van buitencollecties p2 > Beelden van steen p4 > Hoe is de verwerking van steen te beperken? p4 > Steenachtige materialen, keramiek en glas p5 > Beelden van metaal p7 > Organische materialen, kunststoffen en installaties p9 > Wat mag u verwachten van een onderhoudsbedrijf? p10 > Buitenkunst en auteursrecht p11.

Corrosie 'Groot
landschap' van
Wessel Couzijn
in Amsterdam



Onderzoek en
reiniging beeld
'De verwoeste stad'
van Ossip Zadkine
in Rotterdam



Restauratie
'Groot landschap'
van Wessel Couzijn
in Amsterdam



De meeste buitencollecties in Nederland zijn ontstaan na de Tweede Wereldoorlog. Het betreft daarom relatief jonge, maar vaak toch omvangrijke collecties. Vrijwel iedere gemeente bezit buitenkunstwerken, meestal geplaatst op pleinen en in parken. Daarnaast zijn er bedrijfscollecties met buitenobjecten, landhuizen met parkobjecten en musea met buitencollecties. Sinds de uitgave van het boek 'Beelden Buiten' in 2003 is er in Nederland een groeiende aandacht voor kunstobjecten in de buitenlucht.

Collecties zijn in kaart gebracht en beeldenwandelroutes en -websites zagen het daglicht. In 2005 verscheen het rapport 'Buitenstaanders' van de Erfgoed Inspectie over het behoud van buitenobjecten in de rijkscollecties. Diverse onderhoudsfirma's legden zich de laatste jaren toe op het onderhoud van buitenkunstwerken. Met al deze aandacht rezen ook nieuwe vragen. Dit informatieblad geeft antwoord op veelgestelde vragen met betrekking tot collectiebeheer van buitenkunstwerken.

COLLECTIEMANAGEMENT VAN BUITENCOLLECTIES

Het beheer van buitencollecties heeft veel overeenkomsten met het beheer van museale collecties. Er zijn echter ook verschillen. Waar in een museum de taken worden uitgevoerd door verschillende specialisten (conservatoren, registratoren, educatief medewerkers en restauratoren) worden deze voor een gemiddelde buitencollectie meestal door slechts één of twee medewerkers uitgevoerd. Onderhoud en restauratie worden vaak uitbesteed. De beheerders van buitenkunst hebben in veel gevallen geen kunst- of restauratieopleiding. Een ander belangrijk verschil is dat buitenobjecten aan een aantal specifieke omstandigheden zijn blootgesteld. Richtlijnen voor beheer en behoud van buitenkunstcollecties bestaan nog niet in Nederland. Een gerichte opleiding voor beheerders of onderhoudsmedewerkers evenmin. Ten opzichte van de museale situatie is er dus een zekere achterstand in het behoud en beheer van buitencollecties. Gezien de overeenkomsten kan men zijn voordeel doen met de ervaring die in de museale wereld is opgedaan.

RISICO'S EN SCHADEFACTOREN BUITENCOLLECTIES

Kunstvoorwerpen in de openlucht staan bloot aan een aantal specifieke risico's en schadefactoren. In het bijzonder geldt dit voor vrijstaande beelden. Deze worden continu geteisterd door de elementen en andere gevaren. Hier zal kort worden ingegaan op de voornaamste factoren.

SCHADE DOOR WEER EN WIND; HET NEDERLANDSE KLIMAAT [1]

De winters in ons land zijn weliswaar tamelijk zacht, maar (nacht)vorst komt regelmatig voor. Afwisseling van regen en vorst kan schade veroorzaken aan kunstwerken, vooral wanneer deze uit poreuze materialen (bijvoorbeeld keramiek, marmer en bepaalde soorten kalksteen) zijn gemaakt. Regen, wind, vorst en zonlicht veroorzaken verwerking van de materialen. De snelheid van die verwerking wordt bepaald door de eigenschappen van het materiaal én door de mate van blootstelling aan de elementen.

SCHADE DOOR VOCHT EN WATER

Water vormt op verschillende manieren een bedreiging: vanuit de lucht door neerslag in de vorm van regen, hagel en sneeuw of vanuit de grond (grondwater). Overstromingen vormen eveneens een reëel risico. Water kan doordringen in poreuze materialen. Wanneer water bevriest neemt de massa ervan toe. Daardoor kan het de structuur van materialen als steen en keramiek kapot drukken, scheuren kunnen ontstaan en er kunnen delen van het oppervlak afspringen. Water kan ook een rol spelen bij corrosie van metalen.

MICRO- EN MACRO-ORGANISMEN [2] [3]

Buitenkunstwerken dienen nogal eens als verblijfplaats van micro- en macro-organismen. Bij micro-organismen kan het gaan om algen en schimmels. Macro-organismen zijn bijvoorbeeld insecten, vogels, honden, konijnen en planten.

Algen, schimmels, mossen en planten groeien op en in bepaalde materialen, bijvoorbeeld hout en steen, en verzwakken daarmee de structuur ervan. Insecten boren gangen in hout, maar soms ook in bepaalde soorten steen. Uitwerpselen van vogels en honden kunnen chemische schade aan bepaalde materialen veroorzaken. Konijnen kunnen de fundering van een kunstwerk ondermijnen en verzwakken.

MECHANISCHE EN GEBRUIKSSCHADE

Mechanische schade ontstaat door fysische krachten van binnenuit, bijvoorbeeld spanningen in de constructie, of van buitenaf. Voorbeelden hiervan zijn een boom die omvalt op een kunstwerk, een grasmaaimachine die er tegenaan stoot, onzorgvuldig transport en beklimmen door publiek. Objecten die uitnodigen tot 'gebruik' als zit-, klim- of speelobject vertonen op den duur slijtage of andere schade. Slijtage kan ook optreden bij bewegende objecten, zoals installaties.

GEBREKEN IN MATERIAAL EN CONSTRUCTIE

Door verschillende oorzaken kunnen constructie- en materiaal fouten ontstaan, die later zwakke plekken in de constructie van een kunstwerk blijken te zijn. Materialen hebben een verschillende uitzettingscoëfficiënt. Dit kan de oorzaak zijn van interne spanningen in de constructie.

SCHADE DOOR VANDALISME

Er zijn verschillende vormen van vandalisme. Het moedwillig vernielen is de meest extreme vorm, maar ook graffiti en bekrassen komen veel voor. Vandalisme is iets van alle tijden. Vooral abstracte kunstwerken en naakten vallen ten prooi aan vandalisme. Wanneer de omgeving van een kunstwerk rommelig of verwaarloosd is, is de kans op vandalisme groter. Ook objecten die op meer achteraf gelegen plaatsen staan, vormen een makkelijkere prooi.

SCHADE DOOR VANDALISME: GRAFFITI

Een bekende vorm van vandalisme is graffiti. Hierbij wordt een object bekrast, beschreven, beschilderd of bespoten met een verfspuit. Verschillende soorten inkt en verf, maar ook verschillende ondergronden, vereisen verschillende reinigingsmethoden.

Het vaststellen van de gebruikte inkt- of verfsoort is daarom de eerste stap bij de verwijdering van graffiti. Als preventieve maatregel kan op stenen beelden een anti-graffitilaag worden aangebracht (zie 'Beelden van steen'). Metalen (bronzen) beelden worden vaak voorzien van een beschermende waslaag, die ook als bescherming tegen graffiti functioneert (zie 'Beelden van metaal').

DIEFSTAL

Diefstal is helaas regelmatig aan de orde. Vooral kleinere beelden worden gestolen. Aanleiding kan zijn dat het om een werk van een bekende kunstenaar gaat. Ook kan het de dieven zuiver om het materiaal gaan. Recent werden op verschillende plaatsen bronzen beelden gestolen en omgesmolten, dit vanwege de gestegen prijs van brons en koper.

Er zijn verschillende maatregelen aan de kunstwerken en de omgeving te nemen om het risico op diefstal te beperken. Zorg dat (vooral kleinere) beelden niet te gemakkelijk van de sokkel te halen zijn. Gewone moeren of inbusbouten kunnen door iedereen worden losgedraaid, gebruik daarom veiligheidsmoeren. Beelden die niet goed in het zicht staan, lopen meer risico, dieven kunnen dan ongestoord te werk gaan. Beelden die gemakkelijk bereikbaar zijn met (vracht)auto of busje zijn aantrekkelijk voor beeldenrovers. Werp daarom barrières op. Op veel pleinen is inmiddels ook cameratoezicht; dit kan beeldendieven ontmoedigen. Er zijn ook mogelijkheden de kunstwerken te voorzien van chips of sensoren, maar hieraan kleven praktische nadelen die goed overwogen moeten worden. Waar en hoe wordt de sensor aangebracht? En hoe vaak moeten batterijen vervangen worden?

Documentatie met foto's van de beelden is belangrijk en indien mogelijk kan een beeld gemerkt worden. Dit kan de politie helpen de beelden te traceren en te identificeren. Het kan ook handelaren en veilinghuizen attenderen op de 'onzuivere' herkomst van de kunstwerken. Door de kunstenaar gesigioneerde kunstwerken zijn eenvoudiger te identificeren.

In geval van diefstal dient de eigenaar aangifte te doen bij de politie. Vervolgens kunnen de vermiste kunstwerken worden aangemeld op www.gestolenkunst.nl. Op deze website worden door de politie ook teruggevonden kunstvoorwerpen vermeld, waarvan de eigenaar niet bekend is. Vervolgens kunnen de vermiste kunstwerken worden aangemeld op www.gestolenkunst.nl. Op deze website worden door de politie ook teruggevonden kunstvoorwerpen vermeld, waarvan de eigenaar niet bekend is.

[1] De 'Needletower' van Kenneth Snelson is tijdens storm omgewaaid



[2] Uitwerpselen van vogels en honden kunnen chemische schade veroorzaken, detail van 'Vogelsgod' van Leo Braat



[3] Mossen en plantengroei verzwakken de structuur van dit 17e-eeuwse beeld in Hoevelaken



BEELDEN VAN STEEN

Natuursteen is een veelgebruikt materiaal in de beeldhouwkunst. De samenstelling en ontstaanswijze bepalen de steensoort en de specifieke materiaaleigenschappen: porositeit, druksterkte, buig- en treksterkte, slijtweerstand, vorstbestendigheid. Iedere steensoort komt in verschillende kwaliteiten voor.

VERWERING EN EROSIE [4]

Alle steensoorten, ook harde steensoorten als graniet en basalt, zijn onderhevig aan afbraakprocessen zoals verwerking. Verweringsprocessen beginnen wanneer natuursteen aan de oppervlakte komt. De snelheid van deze afbraak is afhankelijk van de steensoort, de kwaliteit en de omstandigheden. Sommige stenen beelden zien er na honderden jaren nog goed uit, andere beginnen na enkele tientallen jaren al details te verliezen.

Verwerking uit zich op verschillende manieren, onder meer afhankelijk van de steensoort. Wind, regen, vorst en temperatuurwisselingen kunnen de steen verzwakken. Er ontstaan haarscheurtjes, die na verloop van tijd grotere scheuren worden.

WATER

Kalksteen (en kalk in andere kalkhoudende steensoorten) lost relatief gemakkelijk op in water, vooral als zich in dat water koolzuur

bevindt. De opgeloste kalk wordt door het water getransporteerd en elders afgezet. Druipsteenformaties ontstaan door afzetting van opgeloste kalkdeeltjes. Kalkstenen (of kalkhoudende) beelden in de buitenlucht staan bloot aan dit proces. Soms zijn zelfs druiptsteenafzettingen aan de onderkant van het beeld waar te nemen. Met name sommige Franse kalksteensoorten (bijvoorbeeld Euvillekalksteen) zijn gevoelig en worden relatief snel afgebroken door regenwater. Overigens lossen ook andere mineralen in meerdere of mindere mate op in water. Dit geldt bijvoorbeeld voor veldspaten, die een hoofdbestanddeel van graniet en andere stollingsgesteenten vormen. Kwarts lost veel minder snel op in water.

ZURE REGEN

De uitstoot van fossiele brandstoffen loopt in onze omgeving de laatste jaren terug. Toch speelt zure regen nog een rol bij schade aan stenen beelden. Met name kalkhoudende steen, maar ook kalkzandsteen en marmer, zijn gevoelig voor zure regen. Het kalk wordt door zure regen omgezet tot gipskorsten. Deze houden vuil vast. De gipskorsten hebben een groter volume dan de oorspronkelijke steen en drukken zichzelf op den duur los, waarbij schade aan het oorspronkelijke materiaal ontstaat.



[4]
Verwerking van natuursteen. Beeld van Hildo Krop aan de Lyceumbrug in Amsterdam



HOE IS DE VERWERING VAN STEEN TE BEPERKEN?

Bij het verlenen van een opdracht aan een kunstenaar kan de keuze voor duurzame steensoorten een aandachtspunt zijn. Poreuze Franse kalksteensoorten en marmersoorten kunnen voor buitenbeelden in Nederland beter worden vermeden. Ook kan, bij alle nieuwe toepassingen van natuursteensoorten, een kwaliteitsgarantie van de natuursteenleverancier gevraagd worden.

REGELMATIG ONDERHOUD

Omdat de objecten in de buitenlucht staan, zijn ze blootgesteld aan natuurlijke processen. Tegen de verwerking zelf is in feite vrij weinig te doen. Wel is het zinvol de conditie van buitenbeelden regelmatig te controleren zodat beginnende schade tijdig vastgesteld wordt. Kleine herstelmaatregelen kunnen de situatie dan in veel gevallen weer enigszins stabiliseren. Regelmatig onderhoud (bij voorkeur vlak voor de winterperiode) kan beginnende schade beperken. Mos en vuil houden vocht vast, bevorderen verwerking en vorstschade en moeten verwijderd worden. Te agressief reinigen, bijvoorbeeld door middel van (zand)stralen, hogedrukspuit of het gebruik van zuren, kan een averechts effect hebben. Het oppervlak van het beeld, de 'huid', wordt hierdoor aangetast. De steen wordt hierdoor gevoeliger voor verwerking.

WINTERBESCHERMING

Beelden gemaakt van vorstgevoelige materialen (bijvoorbeeld marmer, bepaalde Franse kalksteensoorten en keramiek) kunnen in zekere mate beschermd worden tegen vorstschade door een vorm van winterbescherming. Kleinere en echt kwetsbare objecten die al eerder vorstschade opgelopen hebben, kunnen in de winterperiode het beste binnen geplaatst worden. Er bestaan verschillende vormen van winterbescherming: hoezen, kisten, tenten en transparante 'dozen' van plexiglas.

In Engeland is onderzoek gedaan naar de verschillende vormen van winterbescherming. Nauwsluitende hoezen van dampdoorlatend materiaal met isolatielaag (bijvoorbeeld P32 polyurethaan-gecoat polyester, eventueel met een onderlaag van polyester watten) blijken de beste bescherming te geven. Belangrijk is hierbij dat de hoezen worden aangebracht op een moment dat de beelden droog of zo droog mogelijk zijn. Voor beelden die al een zeer verweerd en verzwakt oppervlak hebben, is een nauwsluitende hoes overigens niet de beste oplossing.

IMPREGNATIE

In de jaren '70 is onderzoek gedaan naar methodes om natuursteen en steenachtige materialen te verduurzamen door impregneren met epoxie harsen. In Nederland is men inmiddels afgestapt van impregnatie van buitenobjecten wegens ongewenste bijeffecten. De meeste impregnatiemiddelen dringen slechts tot enkele millimeters diepte in de steen en vormen een dunne, ondoordringbare laag, die bovendien niet meer te verwijderen is. Deze laag verstoort de natuurlijke vochthuishouding van de steen.

Wanneer poreuze steen ernstig is verzwakt kan de Ibach-methode worden toegepast. Deze bijzondere impregnatiemethode is in uitzonderlijke gevallen een laatste redmiddel.

Het principe verschilt van de andere impregnatiemethodes: de steen wordt bij de Ibach-methode tot in de kern doordrongen met acrylhars. Na reiniging en langdurig drogen wordt de acrylhars onder vacuümdruk in de poriën van het object geperst. De steen wordt daarmee geconsolideerd. Voor deze behandeling moet het object naar de werkplaats van Ibach in Schesslitz (Duitsland) getransporteerd worden. Deze methode is tamelijk kostbaar, niet-reversibel en niet voor alle objecten geschikt.

ANTI-GRAFFITI

Verschillende anti-graffitiproducten kunnen het verwijderen van graffiti aanzienlijk vereenvoudigen en schade aan het kunstwerk voorkomen. Niet alle (voor gebouwen ontwikkelde) anti-graffiti-systemen zijn geschikt voor beelden en andere kunstwerken. Er zijn twee groepen anti-graffitiproducten: permanente en zelfopofferende systemen. Op beelden van natuursteen en steenachtig materiaal kan men het best de zelfopofferende systemen gebruiken. Deze zijn reversibel, nauwelijks zichtbaar en bovendien dampdoorlatend. De graffiti wordt met anti-graffitilaag en al verwijderd. Dit kan het beste gedaan worden door middel van stoom. Vervolgens moet een nieuwe anti-graffitilaag aangebracht worden. Overigens verweert de anti-graffitilaag ook en moet deze, afhankelijk van de soort, na ongeveer 3 tot 5 jaar vervangen worden.

De permanente anti-graffitisystemen zijn vooral bedoeld voor gebouwen, doorgaans zichtbaar en niet reversibel. Deze zijn daarom voor beelden niet geschikt.

Producten die een zichtbare laag vormen, kunnen afbreuk doen aan het esthetisch aspect van het kunstwerk. Er ontstaat verandering van glans, kleur of oppervlaktestructuur. Vaak wordt de anti-graffitilaag te dik opgebracht. Het middel is dan erger dan de kwaal.

STEENACHTIGE MATERIALEN EN KERAMIEK

Hieronder vallen materialen als beton, baksteen, cement, mortels, terracotta, aardewerk, steengoed en porselein. De materiaaleigenschappen zijn afhankelijk van de samenstelling, verhouding en vormingswijze. Bij steenachtige materialen die worden gebakken worden hardheid en porositeit grotendeels bepaald door de baktemperatuur. Porselein en steengoed zijn harder en minder poreus dan aardewerk.

Grotere en complexere gegoten vormen hebben meestal een skelet (wapening) van metaal nodig. Wanneer deze wapening corrosiegevoelig is en vocht en zuurstof kunnen doordringen, kan deze gaan corroderen. Gecorrodeerd metaal neemt in volume toe en kan het object daarbij kapot drukken.

Keramiek is door de relatief grotere porositeit minder goed bestand tegen de buitencondities in ons land. Dit geldt vooral voor aardewerk en in mindere mate ook voor steengoed en porselein. Vooral opeenvolgingen van vocht- en vorstperiodes kunnen fataal zijn. Vrijstaande keramische objecten dienen daarom ofwel te worden voorzien van winterbescherming, ofwel naar binnen te worden gehaald gedurende de winterperiode.

GLAZUUR

Keramische materialen kunnen worden voorzien van een glazuurlaag. Dit is een glasachtige laag (voornamelijk bestaand uit siliciumdioxide), die het onderliggende materiaal beschermt doordat het tamelijk hard en minder poreus is. Het kan bovendien, door toevoeging van bijvoorbeeld metaaloxiden, van allerlei kleuren worden voorzien. De beschermende werking is bij vrijstaande keramische buitenobjecten relatief. Door de verschillende materiaaleigenschappen van glazuur en keramisch materiaal zoals porositeit

[5] Details van vorstschade en restauratie van de fontein bij het Vredespaleis in Den Haag



[6] Porselein en steengoed, fontein bij het Vredespaleis in Den Haag



en hardheid kunnen spanningen ontstaan. Er ontstaan dan eerst haarscheurtjes in het glazuur. Vocht kan meestal doordringen in het object en raakt vervolgens 'opgesloten' achter de glazuurlaag. Vervolgens kan vorstschade ontstaan.

GLAS

Hoewel glas op den duur ook kan verweren, is de grootste risicofactor de breekbaarheid van het materiaal en daarmee samenhangend het gevaar van vandalisme. Plaats daarom vooral geen glasobjecten op locaties die gevoelig zijn voor vandalisme.

BEELDEN VAN METAAL

Metalen komen in de natuur voor als ertsen. Ertsen zijn in feite metaaloxides. Het onedele metaal heeft de neiging terug te keren naar zijn natuurlijke toestand: het erts. Brons en staal zijn de meest gebruikte metalen voor beelden. Maar ook beelden van gietijzer, lood en aluminium komen voor.

Veel kunstenaars laten hun bronzen beelden gieten door een bronsgieter. Dit gebeurt meestal op basis van een gips- of wasmodel. Ook de realisatie van (grotere) stalen sculpturen wordt door kunstenaars vaak uitbesteed. Met het oog op toekomstig onderhoud is het belangrijk om in de objectdocumentatie vast te leggen wie een beeld heeft uitgevoerd. Daarnaast is het zinvol gegevens over bijzondere materialen, vervaardigingwijzen of afwerkingen te documenteren.

CORROSIE [7]

Corrosie is een vorm van aantasting van een metaal door inwerking van de omgeving. Dit is in principe een natuurlijk proces. Corrosie heeft meestal een verandering in structuur (verzwakking) en volumetoename tot gevolg. De omstandigheden en omgeving van een object zijn bepalend voor de vorm, mate en snelheid van corrosieprocessen. Factoren die corrosieprocessen beïnvloeden of versnellen zijn bijvoorbeeld: vocht (water), zouten (bijvoorbeeld dicht bij zee) en zuren. Corrosie treedt vaak lokaal op, bijvoorbeeld op lasnaden of in holtes waarin regenwater blijft staan.

Aluminium vormt (onder invloed van zuurstof) een beschermende oxidehuid, die het onderliggende metaal beschermt. Ook cortenstaal vormt een egale oxidehuid, maar dit materiaal is minder stabiel.

Er zijn verschillende methodes om corrosie te voorkomen of te beperken. Bij voorkeur wordt hiermee al rekening gehouden tijdens de realisatie van het kunstwerk, want voorkomen is beter dan genezen. De voornaamste methodes zijn:

1. aanbrengen van coatings (verven en lakken)
2. galvaniseren (verzinken)
3. aanbrengen van een waslaag (microkristallijne was)
4. zorgen voor goede afwatering zodat geen water op of in kunstwerk of sokkel blijft staan.

Deze methodes hebben in meer of mindere mate effect op het uiterlijk van het object. Overleg met een metaaldeskundige welke methode in een bepaald geval het meest effectief is. Wanneer de laag na oplevering van het kunstwerk wordt aangebracht, dient hierover overlegd te worden met de kunstenaar.

PATINA

Met het begrip patina worden in de praktijk twee verschillende verschijnselen bedoeld, natuurlijk patina en kunstmatig patina. Natuurlijk patina is het verweerde of verkleurde oppervlak van metaal of steen. Koper en brons kleuren na enige tijd bijvoorbeeld

[7] Corrosie van 'Groot landschap' van Wessel Couzijn



groen. Deze natuurlijke patina wordt doorgaans gewaardeerd. Kunstmatig patina is een door de kunstenaar, bronsgieter of restaurator aangebrachte laag. Deze laag kan een enigszins beschermende werking hebben en heeft doorgaans een beperkte duurzaamheid. Door verwerking, betasting of regelmatig reinigen kan de laag verdwijnen. Het is van belang de kleur (en samenstelling) van de oorspronkelijke patinerings te documenteren, zodat deze gereproduceerd kan worden. Patineren is in principe werk voor een restaurator of bronsgieter. Overleg ook met de kunstenaar.

KLEURIGE AFWERKING

Stalen en gietijzeren beelden zijn vaak voorzien van een (meestal) gekleurde coating, bestaande uit een verf- of laklaag. Deze laag kan na verloop van tijd onder invloed van weer en wind en zonlicht verkleuren en verweren. Het is van belang om type en kleurnummer van de afwerking te documenteren en bij vervanging te overleggen met de kunstenaar en een restaurator.

WASLAAG

Het aanbrengen van een beschermende waslaag op metalen (meestal bronzen) beelden is een methode die al lange tijd wordt toegepast. De was beschermt het beeld tegen vuil, verwerking, corrosie en (in zekere mate) tegen graffiti. Lange tijd werd hiervoor bijenwas gebruikt. Hoewel dit een reversibel natuurproduct is, is gebleken dat het zuren bevat (ca. 12% vrije zuren) die schadelijk kunnen zijn voor het metaal. Daarom wordt tegenwoordig het gebruik van synthetische microkristallijne was aangeraden. Deze was is flexibel van structuur en vaak wat donkerder van kleur.

OVERIGE SCHADE

Door transport, vandalisme, verkeerde constructie of verzwakt materiaal kan schade ontstaan aan beelden. Wanneer er sprake is van verbuigen, barsten of breken is het zaak deze schade te laten herstellen door een metaalrestaurator.



[8] 'De verwoeste stad' van Zadkine in Rotterdam is grondig onderzocht en schoongemaakt



[9] Metaalrestaurator Wandalin van den Abeele vervangt de kristallijne waslaag op het beeld 'Monitor' van Kenneth Armitage (1981)



ORGANISCHE MATERIALEN, KUNSTSTOFFEN EN INSTALLATIES

Organische materialen zoals hout en jute verouderen in de buitenlucht relatief snel. Met name onbehandeld hout wordt al snel bedekt en afgebroken door schimmels, zwammen en algen. Organische materialen kunnen gemakkelijk gaan rotten door inwerking van water.

Ook de meeste soorten kunststof verouderen tamelijk snel in een buitensituatie. De verschijnselen zijn afhankelijk van de kunststofsoort, maar het gaat veelal om een verzwakking van de structuur en ontkleuring.

Bewegende kunstwerken, installaties en fonteinen kennen een dynamisch element dat wezenlijk onderdeel is het object. Wanneer dit dynamisch element wegvalt, komt het kunstwerk niet meer tot zijn recht. Het is daarom van belang dit dynamisch aspect te documenteren en concrete afspraken te maken met de kunstenaar over het onderhoud ervan. In overleg met de kunstenaar kunnen versleten onderdelen worden vervangen.

WAT MAG U VERWACHTEN VAN EEN ONDERHOUDSBEDRIJF?

Kunstwerken die buiten staan, leveren specifieke problemen op. Voor het behoud van deze objecten is een verantwoorde behandeling van belang. Normen en kwaliteitseisen hiervoor bestaan nog niet. Voor het onderhoud van buitencollecties bestaat geen specifieke opleiding. De bestaande onderhoudsbedrijven zijn ontstaan vanuit verschillende achtergronden (onderhoud gebouwen/monumenten, reinigingsbedrijven). De verantwoordelijkheid voor de collectie ligt bij de beheerder, maar het onderhoudsbedrijf is verantwoording verschuldigd aan de beheerder. Werk daarom planmatig. Begin met een onderhoudsplan voor korte- en langetermijnonderhoud. Beschrijf per object uit welke materialen het bestaat, hoe de conditie is (begrippen als goed, matig, slecht zijn te beperkt), wat eventuele problemen zijn, maak een probleemanalyse (wat zijn de waarschijnlijke oorzaken?) en beschrijf hoe de problemen aangepakt gaan worden. Betrek hierbij ook de sokkel en de omgeving van het object. Noem niet alleen begrote bedragen maar ook te maken uren en te gebruiken methodes en materialen. Motiveer, specificeer en prioriteer de aanpak van de problemen. Verantwoord ten slotte de uitgevoerde behandeling (is er afgeweken van het plan? Zo ja, op welke wijze en waarom? Zijn de begrote uren ook werkelijk besteed?).

Hier volgt een aantal richtlijnen voor beheerders en onderhoudsbedrijven bij de behandeling van de buitencollecties. Let op:

1. Aantoonbare kennis en ervaring. Kennis van materialen, beeldhouwtechnieken, afwerkingen, vervalprocessen, verantwoorde reinigingsmethoden maar ook van restauratie-ethiek. Vergewis u van de kwaliteiten van het bedrijf. Hoever gaat de expertise? Wie zijn de medewerkers die het feitelijke werk doen? Welke specialisten heeft het bedrijf in dienst of schakelen zij in? En wat is hun specialisatie en achtergrond? Vraag hiernaar, want een lijst van eerdere werkzaamheden zegt weinig over kennis, vaardigheid en kwaliteit.
2. Analytisch vermogen. Bij een waargenomen probleem worden oorzaak, aard, omvang en ernst vastgesteld. Op basis daarvan dient een passende behandeling te worden bepaald. Wanneer een ernstig of onbekend probleem wordt waargenomen, dient de behandeling te worden overgelaten aan een restaurator. In bepaalde gevallen kunnen handelingen in overleg met een restaurator worden uitgevoerd.
3. Kennen van eigen grenzen. Men moet weten wie wanneer ingeschakeld moet worden. Bij onbekende of onduidelijke problemen en materialen of bij twijfel over aanpak dient een deskundige ingeschakeld worden. Onderhoud is niet hetzelfde als restauratie. Restauratiewerkzaamheden dient men aan een professionele (en in het materiaal gespecialiseerde) restaurator over te laten.
4. Voorzichtigheid. Verricht vooral geen onnodige handelingen. Het esthetische aspect van een kunstwerk is belangrijk, maar té schoon is niet nodig en vaak ook niet goed. Te intensief reinigen beschadigt het oppervlak (de huid) van veel materialen, waardoor de beschermende werking ervan verdwijnt en het materiaal verzwakt. Ook kunnen door de kunstenaar bedoelde afwerkingen door te intensieve reiniging verdwijnen. Voor ieder materiaal dient de juiste (voorzichtige) reinigingsmethode en behandeling te worden gekozen. Methodes en materialen die bij het onderhoud van gebouwen worden ingezet zijn niet zonder meer in te zetten bij het onderhoud van kunstwerken. Gebruik van (zand)stralen en hogedrukspuit zijn in principe taboe. Wees ook consequent. Reinig niet alleen de 'zichtzijde' maar ook de andere zijden.
5. Efficiënt werken. Snelheid en alertheid zijn goed, mits zorgvuldigheid betracht wordt. Te grote snelheid kan leiden tot slordig werken of te hardhandig werken.
6. Documentatie bijhouden. Van ieder object dient de toegepaste behandeling exact te worden beschreven. Ook de gebruikte materialen worden vastgelegd (merk, type en eventuele kleurnummers van gebruikte verfsoorten). Complicaties en bijzonderheden dienen ook te worden beschreven. Dit alles kan nuttig zijn bij volgende behandelingen.
7. Onderhoud is meer dan reinigen. Het is ook geregeld controleren, problemen signaleren en monitoren en dit alles documenteren. Bijzonderheden dienen gemeld te worden aan de beheerder.
8. Rekening houden met relevante aspecten van het auteursrecht. Wanneer is een behandeling een verandering aan het object? Men dient op de hoogte te zijn van eventuele voorwaarden van de kunstenaar met betrekking tot uiterlijk van kunstwerk, sokkel en directe omgeving (zeker als die zijn vastgelegd in een contract) en deze te respecteren. Dit om juridische geschillen met de kunstenaar of diens erven/vertegenwoordigers te voorkomen.
9. Niet ingrijpen in de fysische eigenschappen van een materiaal. Gebruikte materialen zoals mortels dienen zoveel mogelijk dezelfde materiaaleigenschappen (porositeit, structuur, kleur) te hebben als het materiaal van het object.
10. Bij het plannen van onderhoudswerkzaamheden dient rekening te worden gehouden met de seizoenen. In de winterperiode, wanneer er kans is op (nacht)vorst, dienen geen reiniging of onderhoudswerkzaamheden plaats te vinden.

BUITENKUNST EN AUTEURSRECHT

DE RESTAURATOR

Wanneer er sprake is van schade of andere specifieke problemen met een kunstwerk dient een gespecialiseerde restaurator ingeschakeld te worden. Wanneer de restaurator wordt ingeschakeld door het onderhoudsbedrijf, dient de beheerder van het kunstwerk op de hoogte te zijn van wie er wat precies gaat doen.

Van een restaurator mag u verwachten:

- Gedegen restauratieopleiding. Bij voorkeur Opleiding Restauratoren ICN/UVA of een gelijkwaardige opleiding in het buitenland (bijvoorbeeld Restauratieopleiding Antwerpen). Of aantoonbare opleiding in de praktijk bij een professioneel restaurator.
- Expertise in de relevante discipline. Er is in Nederland nog geen opleiding voor de discipline steen (beelden), maar er zijn plannen om deze te ontwikkelen bij de UvA. In België (Antwerpen) is deze opleiding er wel al geruime tijd. Een professionele restaurator beperkt zich doorgaans tot één discipline, namelijk die waarvoor hij/zij is opgeleid.
- Kennis van restauratie-ethiek.
- Bij voorkeur aangesloten bij Restauratoren Nederland/ Restauratorenregister. Dit biedt u als opdrachtgever een zekere kwaliteitsgarantie.
- Planmatig werken: Restauratieplan (inclusief kostenraming) opgesteld op basis van gedegen vooronderzoek. Restauratie volgens dit plan, met duidelijke verslaglegging in een restauratieplan. Gebruikte methodes en materialen (+ motivatie keuze) worden verantwoord in het restauratieplan en -verslag.
- Rekening houden met de door de kunstenaar bedoelde constructie, materiaalgebruik of afwerking.

BUITENKUNST EN AUTEURSRECHT

Noch de kunstenaar, noch de eigenaar of beheerder is gebaat bij juridische geschillen. Deze kunnen in de meeste gevallen worden voorkomen door reeds bij de opdracht of aankoop goede afspraken te maken met de kunstenaar over publicatie en beheer en behoud, bijvoorbeeld in de vorm van een contract. Daarnaast is het verstandig om contact te houden met de kunstenaar en deze te betrekken bij bijzondere situaties rond onderhoud en restauratie. De bemoeienis van de kunstenaar houdt niet op bij de oplevering of aankoop van een kunstwerk. Het kunstwerk blijft namelijk altijd het geestelijk eigendom van de kunstenaar en deze behoudt het auteursrecht over zijn werk. Het gaat hierbij om exploitatierechten en persoonlijkheidsrechten of morele rechten.

EXPLOITATIERECHTEN

Dit zijn rechten die de kunstenaar in staat stellen zijn werk te exploiteren. Dit houdt in dat voor openbaarmaking en verveelvoudiging (repliceren) van een kunstwerk toestemming nodig is van de kunstenaar, diens erfgenamen of een vertegenwoordiger, bijvoorbeeld de Stichting Beeldrecht. De erven en vertegenwoordigers behartigen de belangen van een kunstenaar tot 70 jaar na het overlijden van de kunstenaar.

De eigenaar mag het werk zonder speciale toestemming tentoonstellen. Ook mag iedereen kunstwerken in de openbare ruimte fotograferen of filmen 'zoals het zich aldaar bevindt'. Bewerkte foto's, (ontwerp)tekeningen en toepassingen voor een logo mogen dus niet tenzij men daarvoor toestemming van de kunstenaar heeft.

PERSOONLIJKHEIDRECHTEN

Dit zijn rechten die de reputatie van de kunstenaar beschermen. De kunstenaar kan op grond van de persoonlijkheidsrechten een aantal eisen stellen. Na zijn dood kunnen de persoonlijkheidsrechten worden uitgeoefend door expliciet aangewezen nabestaanden (tot 70 jaar na overlijden). De kunstenaar kan naamsvermelding verlangen. De kunstenaar kan zich bovendien verzetten tegen wijziging, verminking en aantasting van zijn werk, wijziging van het uiterlijk (bijvoorbeeld het aanbrengen van een coating, op een andere sokkel plaatsen van het kunstwerk), het niet functioneren van een installatie of fontein en ander achterstallig onderhoud. Bovendien kunnen kunstenaars zich verzetten tegen wijziging van de omgeving ingeval een object voor een bepaalde plaats is gemaakt. Verplaatsing of (in uitzonderlijke gevallen) vernietiging van een kunstwerk mag uitsluitend plaatsvinden als er een gegronde reden voor is en de kunstenaar in staat is gesteld het werk te documenteren.

TOT SLOT

Collectiemanagement van buitencollecties is zeker zo complex als collectiemanagement van museale collecties. Door goed collectiemanagement kunnen sommige risico's ingeperkt worden. Collectiemanagement valt en staat bij een goede collectiedocumentatie, het hebben van een collectieplan, planmatige controle en onderhoud. Door het opzetten van regionale of landelijke netwerken van buitencollectiebeheerders kunnen ervaringen worden gedeeld. Het opzetten van lokale of regionale beeldendepots kan problemen met (tijdelijke) plaatsingsproblemen van bepaalde kunstwerken verhelpen.

Onderhoud kan worden uitbesteed, maar verzeker u van de kwaliteiten (en beperkingen) van het onderhoudsbedrijf. Zorg dat het onderhoud gedocumenteerd wordt en houd de vinger aan de pols. Blijf 'baas over eigen collectie'.

Wanneer restauratie aan de orde is, schakel dan erkende gespecialiseerde restauratoren in.

Besprek belangrijke ontwikkelingen (schade, restauratie, verplaatsing) met de kunstenaar of diens erfgenamen.

Buitenkunst is er vooral voor het publiek. Informeer het publiek over de buitencunstcollectie en de individuele kunstwerken.

Dit kan door middel van wandelroutes, publicaties, websites en informatiebordjes bij de kunstwerken zelf. Ook adoptie van een kunstwerk door een school of een buurtvereniging kan preventief effect hebben en ervoor zorgen dat een beeld beter behouden blijft.

NAMEN EN ADRESSEN

Voor informatie over het beheer van beelden buiten

Frans van Burkom, adviseur Instituut Collectie Nederland,
T 020 305 46 48, E frans.van.burkom@icn.nl
Rutger Morelissen, adviseur Instituut Collectie Nederland,
T 020 305 4 6 12, E rutger.morelissen@icn.nl

Voor vragen over materiaalproblemen bij metalen beelden

Bill Wei, onderzoeker Instituut Collectie Nederland,
T 020 305 47 41, E bill.wei@icn.nl

Voor vragen over het Britse onderzoek winterbescherming buitenbeelden

Centre for Sustainable Heritage, University College London.
Janet Berry, E janet.berry@ucl.ac.uk

NUTTIGE WEBADRESSEN

www.icn.nl
www.gestolenkunst.nl
www.conserveer.nl (Restauratoren Nederland, Vereniging voor Conservering en Restauratie)
www.restaurator.nl (Restauratoren Register)
www.vkcr.nl (Vereniging Kunst Cultuur Recht)
www.auteursrecht.nl
www.collectiewijzer.nl

LITERATUUR

'Handreiking beelden buiten beheer & behoud'. Met bijdragen van F. van Burkom en R. Morelissen. Uitgave van Vereniging van Nederlandse Gemeenten, Stichting Cultuurfonds van de Bank Nederlandse Gemeenten, Instituut Collectie Nederland, 2003, ISBN 9032279556

[10] 'De verwoeste stad' van Zadkine in Rotterdam wordt na restauratie door burgemeester Opstelten op 14 mei 2007 onthuld.

