
Brandweergarages en -kazernes

CATEGORIAAL ONDERZOEK WEDEROPBOUW 1940-1965

Tine van Merwijk



“Geen brand zo groot of fel of snel int overhaalen
Die 't machtig slangennet niet vaardig uit kan maalen”
(Jan van der Heyden 1637-1712)

JUNI 2007/ZEIST

**In opdracht van het Projectteam Wederopbouw van de Rijksdienst voor
Archeologie Cultuurlandschap en Monumenten**

HOOFDSTUK 1 INLEIDING EN METHODIEK	03
1.1 Inleiding	03
1.2 Methodiek	04
HOOFDSTUK 2 VOORROORLOGSE ONTWIKKELING	10
2.1 De opkomst van de brandweer	10
2.2 Huisvesting	11
2.3 Ontwikkeling van vooroorlogse brandweerkazernes	12
2.4 Voorbeelden brandweerkazernes	13
HOOFDSTUK 3 NAOORLOGSE ONTWIKKELING	21
3.1 De organisatie van de brandweer in de wederopbouw	21
3.2 Pakket van eisen	22
3.3 Ligging en spreiding brandweerkazernes	26
3.4 Typologie	26
3.5 Architectuur	31
HOOFDSTUK 4 PRESELECTIE EN TOETSING	33
4.1 Bronnen	33
4.2 Selectiecriteria	33
4.3 Selectiemethode	34
4.4 Voorbeelden uit de preselectie	34
BIJLAGEN	39

Hoofdstuk 1 Inleiding en methodiek

1.1 INLEIDING

AANLEIDING EN CONTEXT

De Rijksdienst voor Archeologie, Cultuurlandschap en Monumenten (RACM), destijds de Rijksdienst voor de Monumentenzorg (RDMZ) geheten, startte in 2001 een meerjarig onderzoeksproject dat ten doel had een landelijk referentiekader voor het gebouwde erfgoed uit de wederopbouwperiode (1940-1965) te verkrijgen. Eén van de onderdelen van dit project is een reeks categoriale studies. Omdat veel informatie over de naoorlogse architectuur is vastgelegd in boeken, tijdschriften en archieven, heeft de RACM in afwijking van het Monumenten Inventarisatie Project (1850-1940), waarbij de gebouwde omgeving gebiedsgewijs per gemeente werd geïnventariseerd, gekozen voor een aanpak waarbij de objecten allereerst per categorie worden bestudeerd op basis van de literatuur en tijdschriftartikelen. De volgorde waarin de categorieën worden onderzocht, is onder andere afhankelijk gesteld van actuele ontwikkelingen, de mate van bedreiging en de importantie of representativiteit van de bouwcategorie voor de wederopbouwperiode. De resultaten van alle categoriale studies worden uiteindelijk voorgelegd aan provincies, gemeenten en vakorganisaties, zodat lacunes in het overzicht kunnen worden aangevuld. Na afronding van de categoriale inventarisatieonderzoeken zal de RACM overgaan tot de vervolgfase van selectie en bescherming van het vroeg-naoorlogse erfgoed. Hiervoor dient het beleidskader nog te worden vastgesteld.

PROCES EN BETROKKENEN

Het onderzoek naar brandweergarages en brandweerkazernes is uitgevoerd door architectuurhistoricus en extern medewerker Tine van Merwijk, in opdracht van het Projectteam Wederopbouw van de RACM.

Zoals vastgelegd in de onderzoeksnota Richtlijnen Categorieaal Onderzoek Wederopbouwobjecten 1940-1965 (RACM 26 juni 2001), is voor het categoriaal onderzoek naar brandweergarages en brandweerkazernes een begeleidingscommissie ingesteld. Naast inhoudelijke aanvullingen op de ontwikkelingsschets hebben de leden van deze commissie op basis van categoriespecifieke selectiecriteria (bijlage 3) belangrijk bijgedragen aan de totstandkoming van de preselectie van meest representatieve brandweergarages en brandweerkazernes uit de periode 1940-1965. In de begeleidingscommissie hebben de volgende personen met kennis op het gebied van de bouw en architectuur van, en beleidsmatige aspecten omtrent (naoorlogse) brandweergarages en brandweerkazernes, zitting genomen:

- Dhr. P. G. Doolaard, medewerker instandhouding RACM. Specialist brandpreventie, bliksembeveiling en cultuurbescherming. Oud commandant van de brandweer Veenendaal en o.a. van 1985-2001 secretaris van de

- voormalige Nederlandse Vereniging van Brandweercommandanten (NVBC).
- Dhr. Drs. P. Nijhof, projectleider Wederopbouw RACM. Senior-specialist industrieel erfgoed en weg- en waterbouw.

De begeleidingscommissie stond onder voorzitterschap van drs. P. Nijhof. Gedurende de looptijd van het onderzoek naar brandweergarages en brandweerkazernes is de begeleidingscommissie enkele keren bijeen gekomen: na de totstandkoming van de conceptversie van het rapport (waarbij tevens inhoudelijk van gedachten is gewisseld over het onderwerp, de Wederopbouwdatabank is gedemonstreerd, en de selectiecriteria voor preselectie zijn besproken).

LEESWIJZER

Het rapport is als volgt opgebouwd: in de inleiding wordt de RACM-methodiek voor het categoriaal onderzoek in hoofdlijnen beschreven en nader uitgewerkt aan de hand van het onderzoek naar brandweergarages en brandweerkazernes. Het tweede en derde hoofdstuk van dit rapport vormen het inhoudelijke referentiekader van het onderzoek. De geraadpleegde publicaties en de algemene artikelen uit de vakbladen zijn bewerkt tot twee beschouwende hoofdstukken: een chronologische opgezette inleiding over de ontwikkeling van brandweergarages en brandweerkazernes tot 1940 (hoofdstuk 2) en een thematisch gestructureerd verhaal over de ontwikkeling tussen 1940 en 1965 (hoofdstuk 3). Beide hoofdstukken schetsen het bredere kader waarbinnen de afzonderlijke brandweergarages en brandweerkazernes uit de groslijst geplaatst en begrepen kunnen worden.

Hoofdstuk 4 bevat de toelichting op de preselectie van de belangrijkste brandweergarages en brandweerkazernes en de gedeeltelijke toetsing van deze selectiemethode in het veld. Dit hoofdstuk is geïllustreerd met representatieve voorbeelden. In bijlage 4 is een complete lijst van ingevoerde en gepreselecteerde brandweergarages en brandweerkazernes opgenomen.

1.2 METHODIEK

De methodiek voor het onderzoek naar objecten van diverse categorieën gebouwen uit de wederopbouwperiode is vastgelegd en beschreven in de reeds eerder genoemde nota *Richtlijnen Categoriaal Onderzoek Wederopbouwobjecten 1940-1965*, die voort zijn gekomen uit het in 1999 opgestelde *Plan van Aanpak Wederopbouw 1940-1965 RDMZ*. Naar aanleiding van de pilotstudies naar scholen, raadhuizen en kerken is de methodiek in maart 2003 aangepast. Deze methode is op hoofdlijnen gevolgd bij het onderzoek waarvan dit rapport de weerslag vormt. In het navolgende wordt de in de nota beschreven methodiek nader toegelicht.

DOELSTELLING

Het onderzoek dat de RACM verricht naar de gebouwde omgeving uit de wederopbouwperiode, heeft een vierledig doel:

- Het verkrijgen van een landelijk en representatief overzicht van objecten uit de wederopbouwperiode dat toegankelijk is voor RACM-medewerkers en

een aantal geselecteerde externe gebruikers

- Het leggen van een basis voor een wetenschappelijk verantwoord, centraal geleid en uitgevoerd selectie-, registratie- en beschermingsbeleid (na 2004)
- Het vergroten en verbreden van draagvlak door het verspreiden van kennis
- Het stimuleren en bevorderen van beleidsbeïnvloeding en alliantievorming vanuit cultuurhistorisch perspectief

Voor het onderzoek naar de categorie brandweergarages en brandweerkazernes is niet gestreefd naar een landelijk dekkend en uitputtend overzicht. Het uitgangspunt is om aan de hand van de algemene en objectgerichte literatuur uit de wederopbouwperiode een representatief beeld te vormen van bouwwerken en complexen uit die tijd.

AFBAKENING

In het *Plan van Aanpak* uit 1999 wordt de volgende definitie voor de term *Wederopbouw* gegeven: 'Het erfgoed van de Wederopbouw omvat de resultaten van (steden)bouwkunst, landinrichting, interieurarchitectuur en monumentale sculptuur uit de periode 1940-1965'.

Voor het objectgerichte onderzoek is in de nota onderscheid gemaakt in elf hoofdcategorieën, die op hun beurt zijn onderverdeeld in subcategorieën. Deze hoofdcategorieën zijn gebaseerd op de verdeling zoals gehanteerd in de *Geïllustreerde Beschrijvingen*.

Onderhavig onderzoek heeft uitsluitend betrekking op de hoofdcategorie *Bestuurs- rechts- en overheidsgebouw*, subcategorie *overheidsgebouw*. Binnen het onderzoeksterrein vallen de in de periode 1940-1965 in zijn totaliteit nieuw gebouwde, of in genoemde periode ontworpen, maar later uitgevoerde brandweergarages en brandweerkazernes. Deze studie richt zich op 65 in de vakbladen genoemde en in de wederopbouw gebouwde brandweergarages en brandweerkazernes, ontworpen door architecten, door medewerkers van brandweer en door gemeentelijke diensten. Per gemeente wordt het pakket van eisen waaraan het gebouw moet voldoen bepaald. De benaming van brandweerkazerne is op zijn plaats als de gebouwen als hoofdbureau van de brandweer functioneren en naast een uitrukgedeelte dat bestaat uit garage annex werkplaats, slaapzalen en verblijfsruimten of woonruimte voor personeel bevatten.

Op het platteland, waar de brandweer veel vaker bestaat uit vrijwilligers die niet op de brandweerpost verblijven, zijn in veel gevallen bestaande gebouwen geschikt gemaakt voor het stallen van blusmaterieel. Daar deze gebouwen geen slaapplekken bevatten kan hier beter gesproken worden over brandweergarages.

Omdat in de geraadpleegde literatuur slechts enkele bedrijfsbrandweerkazernes voorkomen en meer geschreven is over gemeentelijke brandweerkazernes ligt in dit rapport de nadruk op de laatst genoemde.

Daarnaast zijn enkele brandweerkazernes die na 1965 gebouwd werden in het onderzoek opgenomen. Het betreffen brandweerkazernes van een type dat voor 1965 reeds was ontworpen of brandweerkazernes die op andere wijze een duidelijke verwantschap met de gebouwen van voor 1965 vertonen.

WERKWIJZE

De onderzoeksnota onderscheidt de navolgende gefaseerde werkwijze:

(LITERATUUR-)ONDERZOEK

‘De eerste fase bestaat uit het bestuderen van algemene en categoriespecifieke literatuur uit en over de wederopbouwperiode, alsmede artikelen in algemene en categoriespecifieke vaktijdschriften uit de wederopbouwperiode. Met deze insteek gaat de RACM uit van de veronderstelling dat bijna alle landelijk belangwekkende objecten in de genoemde literatuur vermeld zijn.’

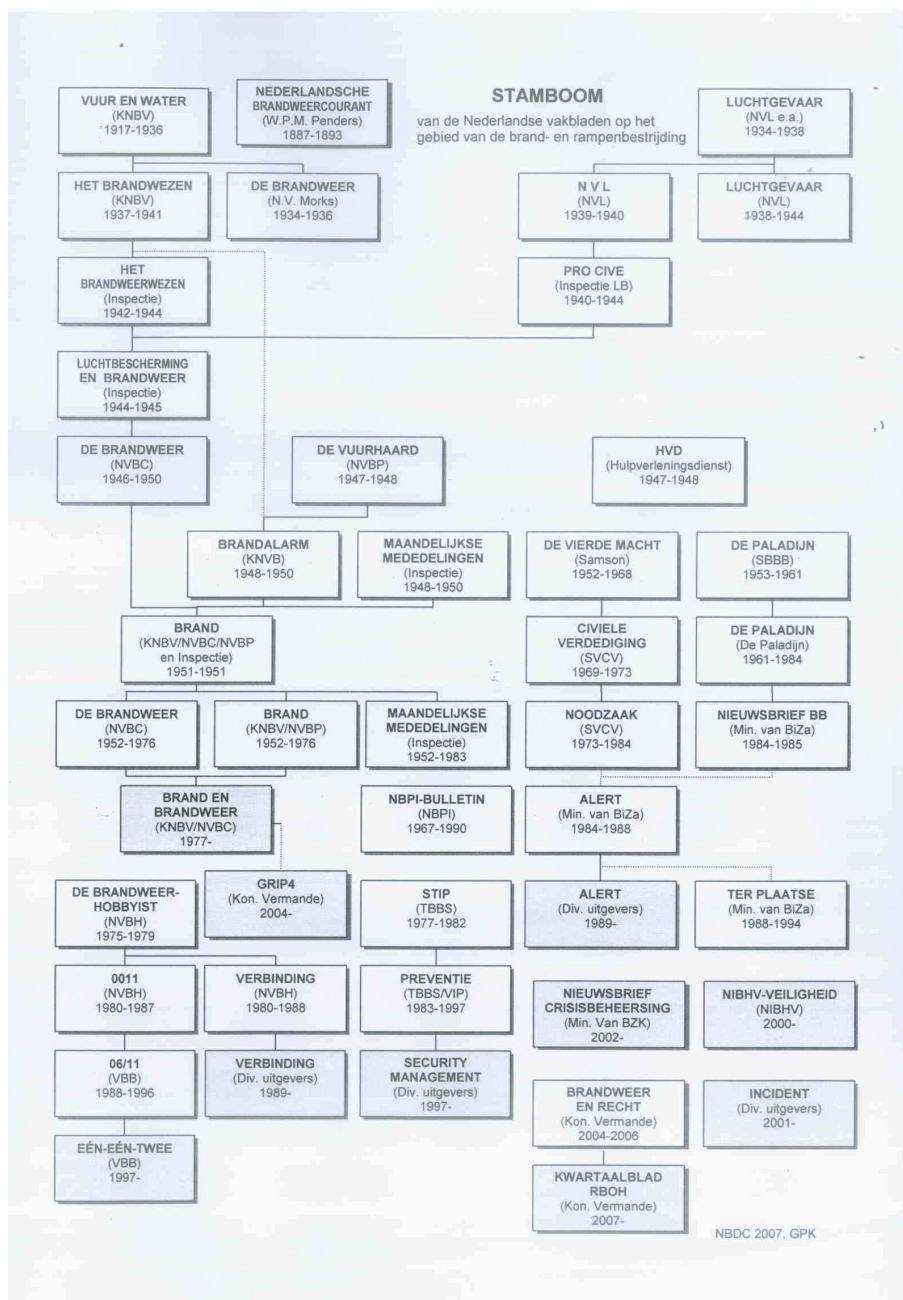
Behalve de (overvloedige) algemene literatuur over de wederopbouwperiode, bestaat er ook redelijk veel naoorlogse literatuur over de huisvesting van de brandweer. Over vooroorlogse brandweerkazernes wordt slechts sporadisch geschreven in de vakbladen.

Literatuur over de brandweer is te vinden in verschillende jubileumuitgaven van brandweerkorpsen en brandweerge relateerde instellingen zoals het boek *Vijftig jaar inspectie voor het brandweerwezen* door G. P. Koppers.

Daarnaast zijn algemene boeken over de geschiedenis van de brandweer geraadpleegd om een beeld te vormen van de huisvesting vóór 1940. Veel specifieke literatuur over het brandweerwezen is afkomstig uit de privé-collectie van de heer P. G. Doolaard. *De geschiedenis van de brandweer in Nederland* door A.C. Broeshart, *In lichterslaai, een beeld van de brandweer in Nederland* samengesteld door de Vereniging van Nederlandse Gemeenten en *In vuur en vlam, geschiedenis in woord en beeld van de brandbestrijding* door G. J. Verburg geven een duidelijk beeld van de ontwikkeling van brandbestrijdingsmethoden en materieel.

In het kader van het Categorieel Onderzoek Wederopbouw 1940-1965 werden ook enkele specifieke vakbladen van de brandweer doorzocht.

Zoals uit figuur 1 gegeven ‘stamboom’ van de brandweervakbladen blijkt, zijn er tot 1940 weliswaar enkele vakbladen voorhanden, doch voor zover kon worden nagegaan bevatten deze weinig gegevens over bouwactiviteiten voor de brandweren. De meeste artikelen over de bouw en/of oprichting van naoorlogse brandweerkazernes komen uit de jaargangen *Brandalarm/Brand* van 1948-1970 en *De Brandweer* 1946-1970. Het merendeel van de gegevens bevat echter slechts korte, signalerende berichten, die uitsluitend aangeven in welke plaats mogelijk nieuwbouw is gepleegd.



FIGUUR 1
STAMBOOM BRANDWEERVAK-
BLADEN BRON: NBDC 2007,
GPK

Van de algemene vaktijdschriften, zoals *Bouw*, *Bouwkundig Weekblad*, *Cement*, *Forum*, *Polytechnisch Tijdschrift*, *De 8* en de *Opbouw en Publieke Werken* zijn alle nummers uit de periode 1940-1965 doorgenomen.

Verder zijn in de Bonas-reeks de literatuur over A. van der Steur en J. A. van der Laan bestudeerd.

Het complete literatuuroverzicht is opgenomen in bijlage 1 van dit rapport. Bovendien is in bijlage 6 een inventarisatie van bouwtekeningen van brandweer kazerne/garages opgenomen die zich bevinden in de Collectie NBDC (Nationaal Brandweer Documentatie Centrum), uit de correspondentie van de voormalige districtsinspecties.

ONTWIKKELINGSSCHETS EN DATABANK

Zoals beschreven in het *Plan van Aanpak* wordt per categoriale studie een

algemene inhoudelijke schets over de ontwikkeling van het onderzochte bouwtype samengesteld, en worden de uit de vakbladen verkregen relevante tekstuele objectgegevens ingevoerd in de speciaal voor dat doel gebouwde digitale *Wederopbouwdatabank* (WOP). In de databank wordt, naast identificatiegegevens, ook informatie opgenomen over onder andere ambachtslieden, bouwactiviteiten en -jaren, oorspronkelijke en huidige functie en eventuele monumentale kunstwerken. Ook worden in de databank de geraadpleegde bronnen vermeld, die in de meeste gevallen verwijzen naar de tijdschriftartikelen. Per categoriale studie zijn uit de eerder genoemde vakbladen de jaargangen 1940-1965 doorgenomen, waarbij voor onderhavig onderzoek alle artikelen over brandweergarages en brandweerkazernes werden gekopieerd en op alfabetische volgorde van plaatsnaam zijn gebundeld in mappen. Het totaal aan de uit de tijdschriften verkregen en in de *Wederopbouwdatabank* ingevoerde objecten vormt de zogenaamde groslijst. Voor de categorie brandweergarages en brandweerkazernes bestaat deze uit 65 objecten. Hieruit is in nauwe samenwerking met de begeleidingscommissie een preselectie van de meest representatieve doorsnede van brandweergarages en brandweerkazernes ontstaan. Een nadere toelichting op de structuur, werking en inhoud van de databank is opgenomen in bijlage 5.

Sinds het najaar 2005 is de databank ontsloten via de website www.racm.nl. Zo kan iedereen de *Wederopbouwdatabank* raadplegen en voorstellen voor aanvullingen doen.

(PRE-)SELECTIE

Tegen de achtergrond van de hierboven genoemde groslijst en de inhoudelijke schets over de ontwikkeling van de brandweergarages en brandweerkazernes in Nederland, zijn de landelijke selectiecriteria op basis van die voor het MIP/MSP (1850-1940) opnieuw geformuleerd en toegespitst op de naoorlogse brandweergarages en brandweerkazernes (zie hoofdstuk 4 en bijlage 3). Samen met de begeleidingscommissie is aan de hand van deze selectiecriteria een preselectie van meest representatieve objecten of complexen gemaakt, die momenteel bestaat uit 27 brandweergarages en brandweerkazernes.

VELDWERK

Mede op basis van de ervaringen uit de eerdere studies, is besloten voorlopig af te zien van het in het *Plan van Aanpak* beschreven onderdeel veldwerk, met name vanwege de thans beschikbare tijd. Actualisering van de preselectie door veldwerk kan op korte termijn achterhaald zijn en kan derhalve beter plaatsvinden kort voor het moment waarop de resultaten worden voorgelegd aan provincies, gemeenten en steunpunten. De inzichten van het bureauwerk zijn zo geconfronteerd met de huidige situatie.

RAPPORTAGE

In het *Plan van Aanpak* is vastgelegd dat in de laatste fase van het onderzoek alle resultaten worden samengebracht in een eindrapportage. De opzet, structuur en format van dit rapport is voor alle categoriale studies identiek en bestaat achtereenvolgens uit een methodische inleiding met afbakening van de onderzochte categorie, inleidingen over de ontwikkeling van het bouwtype voor en tijdens de wederopbouwperiode, een inventarisatie van objecten in een

databank (groslijst) en een overzicht van meest representatieve gebouwen of complexen (preselectie).

De complete inventarisatie is te raadplegen in de digitale Wederopbouwdata-bank van de RACM en maakt in papieren vorm geen onderdeel uit van dit rapport. Wel is een lijst van de ingevoerde brandweergarages en brandweerkazernes in bijlage 4 opgenomen. De voorgeselecteerde, meest representatieve brandweergarages en brandweerkazernes zijn hier gemarkeerd. Deze lijst heeft nadrukkelijk géén juridische status. De preselectie is veeleer een overzicht van karakteristieke en meest representatieve toonbeelden van brandweergarages en brandweerkazernes uit de periode 1940-1965 op basis van bureauonderzoek en beperkt veldwerk, en geldt als basis voor vervolgonderzoek, waardering en selectie. In samenwerking met de centrale instanties zal een en ander op termijn moeten leiden tot bijstelling en aanvulling van de hier in samenwerking met de begeleidingscommissie gemaakte preselectie en in de toekomst tot een selectie van potentiële rijksmonumenten.

Hoofdstuk 2 Vooroorlogse ontwikkeling

INLEIDING

Over de geschiedenis van de brandweer in Nederland is met grote regelmaat geschreven. Daarnaast verschijnen vaak bij een jubileum gedenkboeken of andere werken over de geschiedenis van de brandweer in betreffende gemeenten. Hiermee wordt nogmaals bevestigd dat de brandweer organisatorisch tot de verantwoordelijkheid van elke Nederlandse gemeente hoort, huisvesting inbegrepen. Kortom, iedere stad heeft zijn eigen beleid. Onderstaande paragrafen zullen niet diep op de geschiedenis van de brandweer ingaan, maar een beeld trachten te scheppen van ontstaan van brandweerkazernes en brandweergarages.

2.1 OPKOMST VAN DE BRANDWEER

VAN BURGERPLICHT NAAR BEROEPSBRANDWEER

Brand blussen is vóór 1600 een aangelegenheid van onderlinge burgerhulp, waar de overheid nauwelijks aan te pas komt. Zij treedt wel verordenend op, maar onderkent niet de noodzaak een eigen organisatie in het leven te roepen. Men beperkt zich tot voorschriften en bepalingen hoe burgers zich bij brand moeten gedragen en over het aantal emmers, ladders, haken, zeilen en ander blusmateriaal er per wijk aanwezig moet zijn. Er zijn steden die de hulp hebben ingeroepen van handwerkgilden zoals smeden, timmermannen of het gilde van zakkendragers, die bij brand de taak had de zware emmers bluswater te dragen. Van een brandweerkorps is geen sprake. In de loop van de zeventiende eeuw beginnen de fabrieksmeesters die de leiding hebben over de Stadsfabriek, Fabriek, Stadstimmerhuis, Stadswerf, Stadstimmerwerf (de zogenaamde ‘gemeentewerken’) zich als bouwmeester, technisch specialist en bouwopzichter bezig te houden met brandbestrijding. Wat begint als nevenactiviteit van de Stadsfabriek groeit uit tot de georganiseerde brandweer zoals we die nu kennen. Met de uitvinding en verdere ontwikkeling van de brandspuit eind zeventiende en begin achttiende eeuw verandert langzaam de structuur van de brandweeorrganisatie. De brandbestrijding wordt beter georganiseerd en meer gedisciplineerd, stadsbestuurders krijgen steeds meer invloed. De gemeentewet van 1851 legt de verantwoordelijkheid voor de organisatie van de brandweer bij het college van Burgemeester en Wethouders. Veel gemeenten gaan dan geleidelijk over van een aangewezen brandweer met opkomstplicht naar vrijwillige brandweerkorpsen. De huidige Nederlandse brandweer bestaat nog steeds uit overwegend vrijwillige brandweer naast een professionele kern.

Technische ontwikkeling en motorisering van het materieel maken een andere inzet van de brandweer mogelijk en eisen een andere huisvesting. Eind negentiende, begin twintigste eeuw worden in enkele grote steden de eerste

beroepsbrandweerkorpsen opgericht. Pas na 1940 ontstaat er een zekere rijksbemoeyenis.

2.2 HUISVESTING

BRANDSPUITHUISJE

Stadsbranden komen vanaf de middeleeuwen tot ver in de achttiende eeuw veelvuldig voor. Zelfs in de negentiende eeuw zijn nog meerdere steden in vlammen opgegaan. In de dichtbevolkte centra van dorpen en steden staan de licht ontvlambare houten huizen dicht op elkaar. Het vuur verspreidt zich snel door de smalle straatjes. Stadsbesturen bemoeien zich met brandpreventie zoals onder andere de aanschaf, controle en reparatie van blusmiddelen en verordeningen over brandveilige bouwmaterialen en het gebruik van open vuur. Op den duur worden emmers, ladders, haken en zeilen verplicht gesteld. In bepaalde steden in ieder huis en meestal in overheidsgebouwen, kerken en vooraanstaande huizen. In de zestiende en zeventiende eeuw komt vanuit Zwitserland en Duitsland de ontwikkeling van een eenvoudige brandspuit op gang. De logge apparaten moeten met de hand gevuld worden en door paarden of mankracht getrokken. Deze brandspuiten worden alleen door grote gemeenten aangeschaft. Zij staan verspreid door de stad in openbare gebouwen naast de emmers en ladders. Dikwijls staan zij op het terrein van de Stadsfabriek, waar zich tevens de stallen van de trekpaarden bevinden. Van specifieke huisvesting van het materieel is tot aan het einde van de zeventiende eeuw geen sprake.

In 1677 krijgt Jan van der Heyden octrooi op zijn vernieuwde brandspuit met losse aangekoppelde slangen. Het water wordt direct uit de gracht in het reservoir van de brandspuit gepompt. Hiermee verbetert hij de zware, nauwelijks verplaatsbare brandspuiten. Langzamerhand verschijnen vanaf dat moment op strategische punten in de steden de zogenaamde brandspuithuisjes.



Deze eenvoudige brandspuithuisjes dienen als opslag voor de brandspuit. Het



AFBEELDING 2.1
BRANDSPUITHUISJE
IJSELSTEIN

AFBEELDING 2.2
BRANDSPUITHUISJE
BREUKELEN

zijn rechthoekige bakstenen gebouwtjes met brede deuren. Ze bestaan in de regel uit één ruimte met zadeldak; soms wordt door de leveranciers van de brandspuiten een brandspuithuisje erbij geleverd.

Het is de bedoeling dat leden van de brandweer in de nabijheid van de brandspuithuisjes wonen om bij alarm zo snel mogelijk bij de brandspuit te kunnen zijn. Wellicht bestaan er brandspuithuisjes met meerdere ruimten, maar zij vormen een uitzondering op de regel.

In Breukelen staat een brandspuithuisje dat in 1869 gebouwd is naar het vermoedelijke ontwerp van de architect Kramm. Het huisje is net als in veel andere gemeenten bij de kerk geplaatst. De slangen kunnen na het bluswerk in de toren gedroogd worden.

Tot in de twintigste eeuw zijn deze voorlopers van brandweergarages gebouwd.

VOORLOPER KLIM- EN DROOGTOREN

Vanaf het moment dat Van der Heyden de brandspuit voorziet van losse aangekoppelde leren slangen rijst de vraag waar deze slangen gedroogd moeten worden na het bluswerk. Daarnaast vereist de nieuwe blustechniek herhaaldelijke oefening met het materieel. Waar anders kan op grote hoogte geoefend worden dan in een toren?

Het is waarschijnlijk dat van meet af aan hiervoor kerktorens gebruikt zijn. Zij nemen een markante, vaak centrale plaats in stad en dorp in. Door hun afmeting zijn de kerktorens uitermate geschikt als opslagplaats voor lange ladders en brandemmers waarmee een eventuele brand bestreden kan worden. Tegelijkertijd hebben zij de functie als uitkijkpost. Torenwachters waarschuwen met klokgelui of trompetgeschal de bevolking bij brand en ander onraad. Met de komst van de brandspuit van Van der Heyden krijgen de torens tevens de functie als droogtoren wanneer de losse slangen in de torens te drogen gehangen worden.

Van der Heyden brengt in het toonaangevend Amsterdam van de zeventiende eeuw naast de nieuwe uitvinding van de brandspuit structuur en discipline binnen de brandweer. Veel steden nemen deze organisatie en het materieel van Van der Heyden over.

In Gouda staat de Onze-Lieve-Vrouwentoren vlakbij de Stadsfabriek. Omdat op het terrein geen toren voor brandweerdoeleinden gebouwd is lijkt de Onze-Lieve-Vrouwetoren een voor de hand liggende keus als opslag- droog- en klimtoren. Veel steden zullen net als in Gouda de kerktoren op dezelfde wijze gebruikt hebben, mede omdat het blusmateriaal vaak in de toren gestald wordt en brandspuithuisjes in de nabijheid of zelfs tegen de toren aan gebouwd zijn. Naarmate de steden groeien en kerktorens niet meer in de nabije omgeving van gemeentelijke brandweergarages staan, worden met name in het begin van de twintigste eeuw bij de bouw van nieuwe brandweerkazernes droog- en klimtorens toegevoegd.

2.3 ONTWIKKELING VAN VOORROLOGSE BRANDWEERKAZERNES

Het is niet mogelijk een eenduidig beeld te krijgen van de huisvesting van de brandweer vóór 1940. Algemene richtlijnen komen niet voor, in sporadisch

verschenen handleidingen wordt brandweershuisvesting niet genoemd.

De organisatie van de brandweer verschilde per gemeente. De omvang van het korps, de plaats van de brandweerkazernes ofwel brandspuithuisjes en het financiële draagvlak spelen daarbij een rol. Kleinere gemeenten hebben slechts de beschikking over materieel in verspreid liggende brandspuithuisjes of ondergebracht in bijv. smederijen, buitenplaatsen, kerken of boerderijen. In de steden worden leegstaande (overheid-) gebouwen zoals scholen, kloosters en gemeentehuizen gebruikt voor stalling van het materiaal van de brandweer. Vaak is de brandweer onderdeel van de dienst openbare werken en is de huisvesting in hetzelfde pand.

Bij de nieuwbouw van vooroorlogse brandweerkazernes kan desalniettemin gesproken worden over standaardisering van bepaalde ruimten binnen de brandweerkazernes. In de meeste gevallen bestaat het gebouw uit een garage voor bluswagens, werkplaats, magazijn, alarmcentrale, administratie en vaak ook woningen voor monteurs en/of chauffeurs. Daarnaast maakt een oefenterrein met toren en slangenwasplaats een steeds belangrijker deel van het gebouw uit.

De hieronder geschetste voorbeelden, uiteenlopend van middelgrote steden tot grote steden, zijn typerend voor de diversiteit van vooroorlogse brandweerkazernes. Dertien worden wel of niet uitgebreid beschreven in vooroorlogse vakbladen en gedenkboeken. Hierbij valt op dat tweederde van de brandweerkazernes in de jaren dertig van de vorige eeuw zijn gebouwd wat gerelateerd kan worden aan de automobilisering van de brandweer.

2.4 VOORBEELDEN BRANDWEERKAZERNES

AMSTERDAM DE RUYTERKADE (1890)



AFBEELDING 2.3

BRANDWEERKAZERNE

RUYTERKADE AMSTERDAM

In 1874 wordt in Amsterdam een professioneel brandweerkorps opgericht. Een jaar eerder is de eerste brandweerkazerne aan de Honthorststraat gebouwd. In 1889 krijgt assistent-stadsarchitect W. Springer in de opdracht van de voormalige dienst der Stads Publieke Werken in Amsterdam een brandweerkazerne te bouwen aan de De Ruyterkade 149-150. Het wordt een imposant

vrijstaand bakstenen gebouw met kasteelachtige torentjes die de midden- en zijrisalieten bekronen. Op de begane grond zijn de sluitstenen van de rondboogopeningen voorzien van attributen van de brandweerman en een salamander, als symbool van het vuur.

De indeling van het rechthoekige gebouw is in het register van beschermde monumenten als volgt beschreven:

“Op de begane grond links van de hoofdingang een wachtkamer en een ‘cantine’ met daarachter de woning van de kantinehouder. Rechts van de hoofdingang een seinkamer, een grote remise voor de spuitwagen met een paardenstal, achter de paardenstal een uitgebouwde smederij geflankeerd door twee slangentorens over de gehele hoogte van het gebouw en bestemd voor het uithangen en drogen van de brandslangen. Hiertussen bevond zich het klimhuis bestemd als oefenruimte voor de ‘spuitgasten’.

Op de eerste verdieping boven de hoofdingang bevond zich het ‘dienstbureau’. In de linkervleugel de woningen van de hoofdbrandmeester en de brandmeester met aparte opgang (ingang in de zijgevel). Twee boven de remise gelegen en met een extra trap verbonden slaapzalen voor de dienstdoende ‘brandwachts’. Hierachter een bad- en wasgelegenheid. De tweede verdieping was op een vergelijkbare wijze ingedeeld.

Ter rechterzijde (W) werd in 1905 een smederij met kolenbergplaats gebouwd. In 1911 werd dit gebouwtje aan de zijde van de De Ruyterkade uitgebreid met een materialenbergplaats welke door middel van een bakstenen muur met poort met het hoofdgebouw werd verbonden.

In 1908 werd de aan de achterzijde van het hoofdgebouw en op de begane grond gesitueerde, uitgebouwde ‘corridor’ met twee bouwlagen verhoogd en ingericht als slaapvertrekken. Nadat de stoomkracht was ingevoerd werd de smederij omgebouwd tot machinekamer, de remise tot werkkuil. De paardenstal werd eveneens verbouwd. Uit deze tijd stammen ook de glijpalen bij de hoofd- en rechter achtertrap.

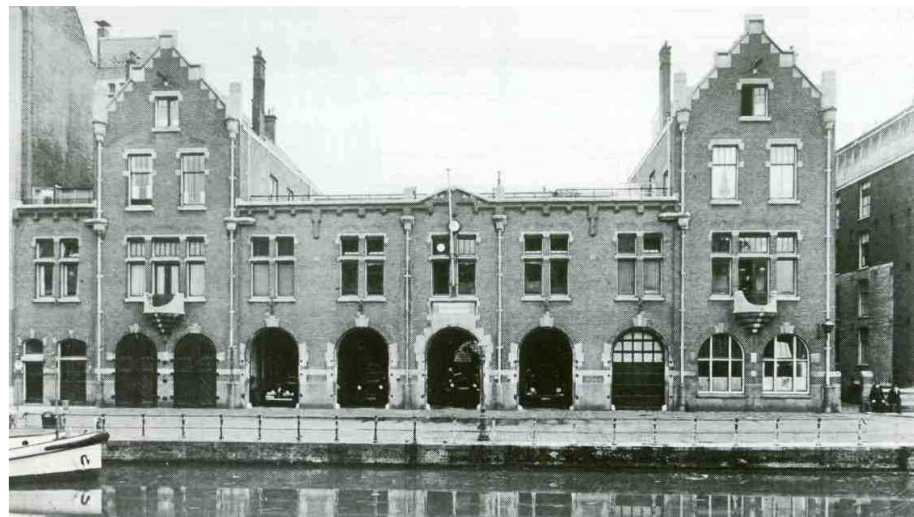
De kapverdieping van de linkervleugel werd deels ingericht als woonruimte ten behoeve van het gezin van de hoofdbrandmeester. De zolders van het middendeel en rechtervleugel werden voor een deel ingenomen door een schilderwerkplaats, een ‘timmerzolder’ en een hooi- en turfzolder. Sinds 1973 is het gebouw in gebruik als woon- en atelierruimte.”

AMSTERDAM NIEUWE ACHTERGRACHT (1907-1909)



AFBEELDING 2.4
‘KLIMHUIS’ PRINSENGRACHT.
AMSTERDAM (1874-1895)

AFBEELDING 2.5
BRANDWEERKAZERNE NIEUWE
ACHTERGRACHT AMSTERDAM



Aan de Nieuwe Achtergracht 26-34 verrijst tussen 1907- 1909 een nieuwe brandweerkazerne op het terrein van de voormalige Stadstimmertuin, waar zich in de zeventiende eeuw o.a. de winkel van de brandspuitmakers en emmerlappers bevinden. Het gebouw krijgt de functie als hoofdwacht van de brandweer Amsterdam en bevat naast de remise, slangentoren, werkplaatsen, magazijnen, slaap- en verblijfruimten, een kantoor voor de brandweercommandant, de centrale seinzaal en de administratie. Vanaf de oprichting van de brandweer in 1874 waren deze ondergebracht op het stadhuis. Het in neorenaissance stijl opgetrokken bakstenen gebouw heeft net als de brandweerkazerne aan de De Ruyterkade een rij halfronde poorten op de begane grond, waarvan de middelste vijf de toegang tot de remise vormen.

Het uit twee bouwlagen bestaande middengedeelte is gedekt met plat dak en wordt geflankeerd door drie laags bouwdelen met tuitgevel. Achter de remise bevindt zich een binnenplaats waaraan diverse werkplaatsen grenzen en zich de slangentoren bevindt.

Het gebouw is thans verbouwd tot een wooncomplex.

DEN HAAG DUINSTRAAT(1905)



AFBEELDING 2.6

BRANDWEERKAZERNE
DUINSTRAAT/ SCHIPPERPLEIN
DEN HAAG

In Den Haag wordt in 1905 gestart met de bouw van een brandweerkazerne ontworpen door de architect A.A. Schadee.

De brandweerkazerne en het politiebureau bestaan in totaal uit drie vleugels en liggen op een stompe hoek op een punt waar het Schipperplein aansluit op de Duinstraat.

UTRECHT MINREBROEDERSTRAAT (ROND 1900)

In Utrecht zijn aan het einde van de negentiende eeuw aan de Minrebroederstraat 3-5 in de nabijheid van het stadhuis een aantal kleinere panden, winkeltjes met bovenwoningen samengevoegd en omgebouwd tot brandweerkazerne. De

onderling verbonden panden bevatten naast stalling voor de blusvoertuigen kantoor,-werk- en verblijfsruimten met slaapkamers en sanitaire voorzieningen.

ALKMAAR (1933)

In Alkmaar wordt in 1933 een oud U-vormig schoolgebouw verbouwd tot brandweerkazerne. Het bevat naast een grote garage met vijf openslaande deuren naar het voormalige schoolplein met poort, werkplaats, magazijn en vergaderlokaal. De beide gymnastiekzalen aan weerszijden van het plein zullen waarschijnlijk gebruikt worden om te oefenen.

GOUDA NIEUWEHAVEN (1930)

AFBEELDING 2.7

BRANDWEERKAZERNE GOUDA
GEZIEN VANAF HET
ACHTERTERREIN

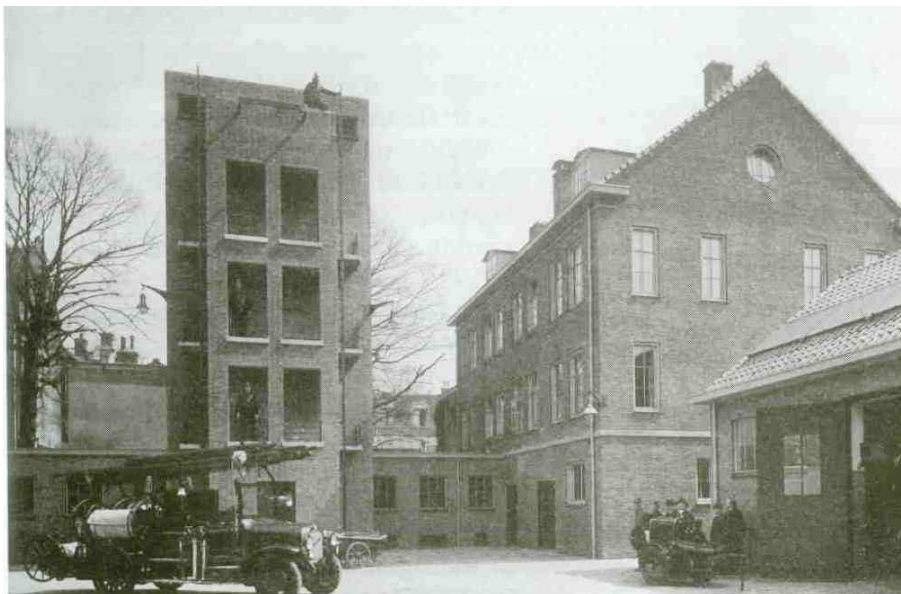


De brandweer van Gouda huist vanaf de zeventiende eeuw in een voormalig steeds verder aangepast kloostergebouw dat deel uitmaakt van het terrein van de Stadsfabriek. Nadat het gebouw in de nacht van 12 februari 1929 bij strenge vorst door brand wordt verwoest, geeft de gemeente in 1930 opdracht aan architect Bakker en medewerker van Gemeentewerken Joosten tot het bouwen van een nieuwe kazerne aan de Nieuwehaven. Het sobere bakstenen gebouw bevat op de begane grond een garage en werkplaats gescheiden door een brede doorgang naar het achterterrein. Daar bevinden zich in een L-vormige vleugel verschillende werkplaatsen die tot de gemeentewerken horen, zoals een smederij, timmer- loodgieter- en schilderwerkplaats, naast magazijnen en bergplaats voor ladders. Tegenover dit gebouw staat een 16,5 meter hoge toren bedoeld als klimtoren, droogtoren en schoorsteen voor de centrale verwarming. Op de verdieping van het hoofdgebouw bevinden zich twee woningen en bergplaats.

HAARLEM GEDEMPTE OUDE GRACHT (1937)

In Haarlem beschikt de brandweer aan het begin van de twintigste eeuw over verschillende brandspuithuizen die verspreid door de stad liggen. Vanaf 1915

wordt reeds gesproken over een vaste brandweerpost. In 1926 krijgt de brandweer een vrijgekomen schoolgebouw aan de Gedempte Oude Gracht tot zijn beschikking. Op die plaats wordt in 1937 een nieuwe brandweerkazerne opgericht, ontworpen door de Dienst Openbare Werken. De halfronde garage staat naast het hoofdgebouw waar zich op de begane grond de werkplaats, archiefkamer, het magazijn en een langwerpige ruimte bevinden waarin de slangen gewassen kunnen worden. Deze laatste staat in verbinding met de klim- en droogtoren waar de slangen met een ophaalsysteem rechtstreeks kunnen worden opgehesen.



AFBEELDING 2.8
BRANDWEERKAZERNE MET
KLIM- EN DROOGTOREN
HAARLEM

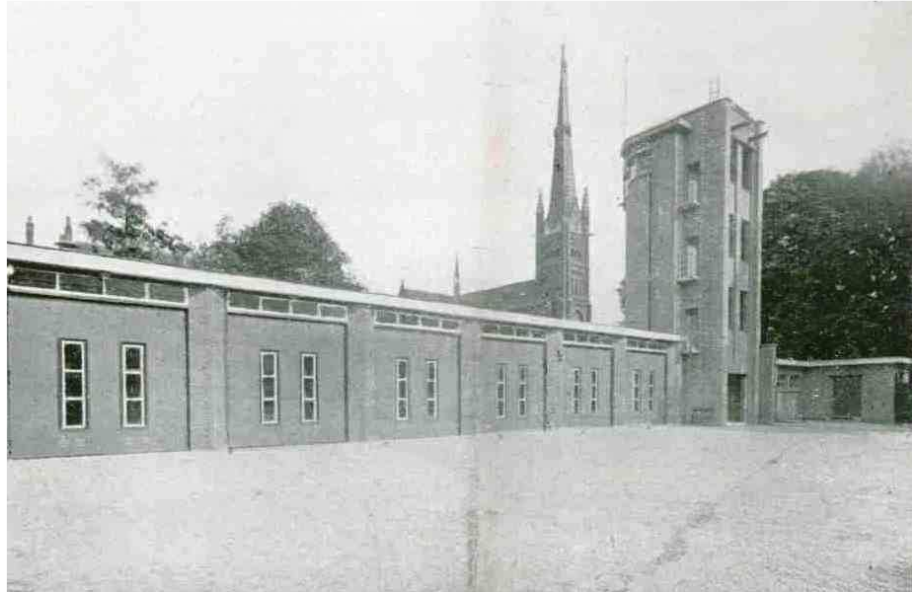
Op de verdieping van het hoofdgebouw bevindt zich de alarmcentrale, een werkkamer, spreekkamer, en een dienstwoning. Op de tweede verdieping en de zolder zijn nog twee woningen gesitueerd.

Tussen garages en hoofdgebouw geeft een poort toegang tot het achterliggende oefenterrein waaraan de toren grenst.

MIDDELBURG (1931)

Na een heftige, rampzalige brand in 1929 waarbij de brandweer door gebrek aan goed materiaal en ontbrekend centraal beleid niet goed kan functioneren, bekostigen de inwoners van Middelburg een autobrandspuit. Een vrijwillige brandweervereniging wordt opgericht. Een gemeentelijke discussie tot reorganisatie van de brandweer volgt. De gemeente heeft onvoldoende middelen om een brandweerkazerne te financieren. Een inwoner van Middelburg laat tenslotte in 1931 een garage bouwen die de gemeente van hem kan huren. Hier gaat de gemeente op in en huurt voor tien jaar de als brandweerkazerne dienende garage. Van het resterende geld wordt nieuw materiaal aangeschaft.

AFBEELDING 2.9
BRANDWEERKAZERNE
SCHIEDAM

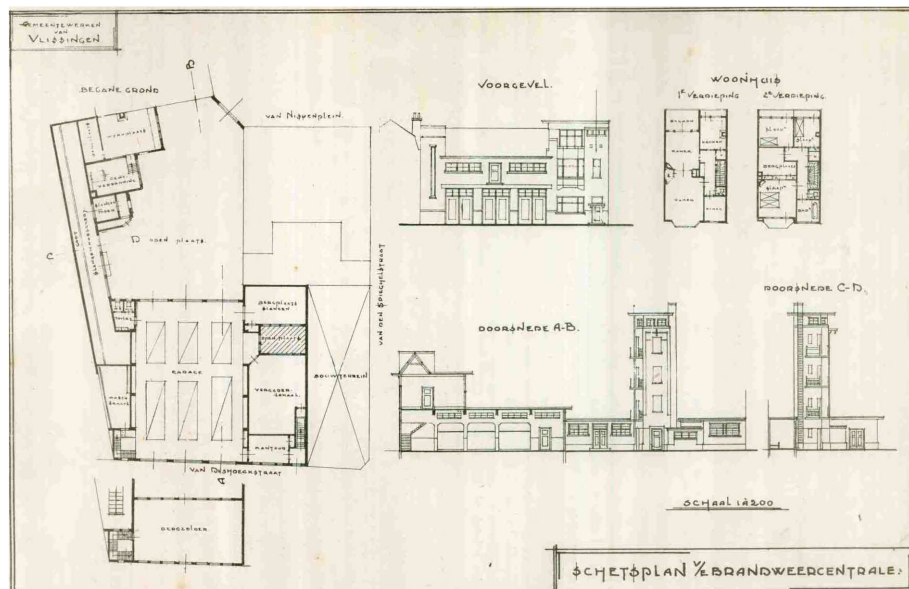


SCHIEDAM (1931)

Als in Schiedam een nieuwe brandweerkazerne wordt gebouwd (1937) maakt de brandweer nog gebruik van een stoombrandspuit die op open vuur gestookt wordt. Hierdoor is een aparte stalling noodzakelijk en wordt een aparte brandvrije ruimte in de garage gebouwd met een afscheiding die bij vervanging door een autospuit gemakkelijk te verwijderen is.

Deze brandweerkazerne bevindt zich in onmiddellijke nabijheid van de gemeentewerkplaats en heeft net als voorgaande gebouwen naast de garage, werkplaats, magazijnen, klim- en droogtoren en een langwerpige slangenwaserij.

AFBEELDING 2.10
SCHETSPLAN BRANDWEERKA-
ZERNE VLISSINGEN



VLISSINGEN (± 1938)

Het tijdschrift 'Het Brandwezen' van maart 1938 laat een tekening zien van de nieuwe brandweerkazerne aan de Van Dishoekstraat te Vliissingen. Het goed geoutilleerde gebouw wordt als bijzonder ervaren omdat de brandweer van de

kleine gemeente Vlissingen beschikt over een dergelijke kazerne met garage, werkplaats, vergaderzaal, slangenwasplaats, klim- en droogtoren en woning waar veel grotere steden vaak niet over beschikken.

VOORBURG(1928)

De zich snel uitbreidende gemeente Voorburg kampt in de jaren twintig van de vorige eeuw voor verschillende afdelingen met een huisvestingsprobleem. Voor de brandweer is het blusmateriaal verdeeld over verschillende gebouwtjes. Noodzakelijke aanvulling kan niet plaatsvinden omdat niet genoeg bergruimte beschikbaar is. Ook het politiebureau en het belastingkantoor hebben te weinig ruimte. Om financiële redenen zijn deze drie diensten samen in een nieuw gebouw ondergebracht (1928). Met de ruimte die de brandweer tot zijn beschikking krijgt wordt met een toekomstige uitbreiding rekening gehouden. In de ruime garage komt in plaats van de motorspuit voor paardbespanning een autospuit.

HEERLEN (1941)

Net als Voorburg en Den Haag is Heerlen een voorbeeld van een stad waar brandweer en politie gekoppeld worden. Nadat in Heerlen in 1908 de vrijwillige brandweer is opgericht blijkt de organisatie na tien jaar onvoldoende te functioneren. Naar eigen zeggen is Heerlen te groot geworden voor een vrijwillige brandweer en te klein voor een beroepsbrandweer. Als oplossing voor dit deels financiële dilemma wordt in 1921 de brandweerdienst overgedragen aan de politie. Brandspuithuisjes verschijnen naast politiebureau Heerlerheide en Heerlerbaan. In 1933 dient de commandant van de brandweer, tevens hoofdcommissaris van de politie te Heerlen een verzoek in bij het gemeentebestuur tot de bouw van een brandweerkazerne. In een bijgevoegde lijst met richtlijnen voor de bouw staan: drie chauffeurswoningen, kantoor, instructiekamer, droogtoren die tevens benut kan worden als schoorsteen voor de centrale verwarming, werkplaats met slangenwasinrichting, gas- en rookkamer voor oefening, magazijn, grote garage voor politiedienstauto's, stofvrije boxen voor brandweerwagens, rekken voor brandweerkleding, telefoon en alarmverbinding tussen hoofdbureau politie en brandweer, ruim geplaveid plein en benzinepomp met ondergrondse tank.

Architect Seelen maakt een ontwerp voor de kazerne aan de Akerstraat. In 1939 wordt de bouw aanbesteed, het rijk komt in 1940 met een tegemoetkoming in de kosten, waarna de bouw plaatsvindt.

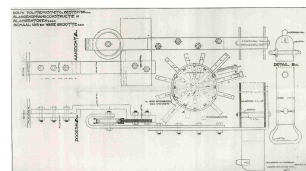
In 1965 wordt een nieuwe brandweerkazerne opgeleverd waarvan in het volgende hoofdstuk een beschrijving volgt.

GRONINGEN (1910)

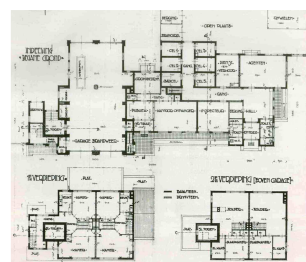
Voordat de gemeente Groningen overgaat tot een beroepsbrandweer in de jaren tachtig van de negentiende eeuw betrekken zij tussen 1870 en 1872 een pand aan de Martinikerkhof vlakbij de Martinitoren, zodat de torenwachter en de brandwacht nauw kunnen samenwerken. Het kleine pand bevat naast een aparte ruimte voor de stoomspuit, een wachtkamer, telegraafkantoor, bergplaats voor slangen, een droogpaal van 12 meter en een garage annex werkplaats waarin de britsen van de brandweelieden staan opgesteld. In 1910 wordt de nieuwe brandweerkazerne aan het Gedempte Zuiderdiep in gebruik genomen.



AFBEELDING 2.11
BRANDWEERKAZERNE
VOORBURG



AFBEELDING 2.12
TEKENING SLANGENOPHANG-
CONSTRUCTIE IN DE TOREN
VAN DE BRANDWEERKAZERNE
VOORBURG



AFBEELDING 2.13
BOUWTEKENING BRANDWEER-
KAZERNE VOORBURG



AFBEELDING 2.14

BRANDWEERKAZERNE HEERLEN

Het ontwerp van dit sobere traditionele bakstenen gebouw komt van de directeur van gemeentewerken, J. A. Mulock Houwer. Het twee verdiepingen hoge pand bevat op de begane grond naast de gebruikelijke garage en werkplaats een kler- en schoenmakerij, kopergieterij, smederij, een klim-droogtoeren en twee kantoorruimten. Op de verdieping bevinden zich twee dienstwoningen, een conversatie annex eetzaal, een slaapzaal, een bibliotheek en een glijpaal om snel van de verdieping in de garage te komen.

Hoofdstuk 3 Naoorlogse ontwikkeling

3.1 DE ORGANISATIE VAN DE BRANDWEER IN DE WEDEROPBOUW

Direct na de Tweede Wereldoorlog maakt de organisatie van de brandweer en daaraan gekoppelde huisvesting een grote ontwikkeling door.

Het bouwen van brandweerkazernes kent voor de oorlog geen enkel landelijk beleid. De wederopbouw vormt een kentering, veel nieuwe brandweerkazernes worden opgericht.

Aan het begin van de oorlog zijn enkele brandweerkazernes gebouwd die reeds eerder gepland waren, zoals in Heerlen en Maartensdijk.

Na de verwoestingen in de eerste periode van de oorlog wordt in Rhenen vanaf 1940 de stadskern herbouwd waarbij een nieuwe brandweerkazerne bij de planning wordt toegevoegd. In de zwaar getroffen stad wordt in de loop van de oorlog door ontheffingen en het omzeilen van de bouwstop de bouw van de kern voor een groot deel voltooid.

Verder is van nieuwe huisvesting van brandweerkazernes tijdens de oorlog nauwelijks sprake.

De bezetter streeft in de oorlog naar een totale Nederlandse beroepsbrandweer ondergebracht bij de Staatsbrandweerpolitie en georganiseerd als een paramilitair instituut. Na de oorlog blijft de beroepsbrandweer gehandhaafd meestal (net als voor de oorlog) bijstaan door leden van de vrijwillige brandweer.

Onder de Minister van Binnenlandse Zaken komt de Rijksinspectie voor de Luchtbescherming en het Brandweerwezen eind 1945 goed van de grond.

Samen met de Nederlandse Vereniging van Brandweercommandanten (NVBC) zorgen zij voor meer eenheid onder de gemeentelijke korpsen. Mede door de centrale controle op het brandweerwezen ontwikkelt de brandweer zich tot een grotere krachtige en georganiseerde hulpverleningsdienst, beter geoefend en uitgerust dan vóór de oorlog. Door de ervaringen met de verwoestende uitwerking van oorlogshandelingen ontstaat een organisatie die tenslotte een belangrijke rol zal spelen in een systeem van civiele verdediging (de BB). De samenhang van deze organisatie en het brandweerwezen wordt in dit rapport niet verder uitgewerkt.

In Amsterdam wordt een Rijksbrandweerschool opgericht. Algemene handleidingen volgen elkaar in groot tempo op. De rijksinspectie ziet erop toe dat elke gemeente over een brandweerkorps beschikt. Deze werkzaamheden hebben een positieve invloed op de technische ontwikkeling bij de brandweer, met name de normalisatie en standaardisering van brandweer- en reddingsmaterieel.

Een van de verplichte vakken bij de rijksexamens tot hoofdbrandwacht (beroeps) is het onderdeel 'omgaan met de haakladder'. Voor oefening worden droog- en klimtorens bij brandweerkazernes toegevoegd. Het komt erop neer dat steden met een beroepsbrandweer die ook over ruimere financiële middelen

beschikken dan de kleinere gemeenten met vrijwillige brandweer in veel gevallen een toren realiseren. Dat neemt niet weg dat ook vrijwillige organisaties een klim- en droogtoren bij de brandweerkazerne laten bouwen. Na 1960 komt de mechanische autoladder meer en meer in gebruik en wordt de bouw van (droog- en) klimtorens minder noodzakelijk omdat het werken met de haakladder in onbruik raakt.

In 1952 wordt de Gemeentewet gewijzigd en krijgt de brandweer zijn eigen Brandweerwet. In deze wet worden aanvullende regels opgesteld met betrekking tot het voorkomen, beperken en bestrijden van brand.

In de tweede helft van de vijftiger jaren gaat men zich steeds meer toeleggen op instructie, cursussen en brandpreventie. Regionale samenwerkingsverbanden worden opgericht, verbindingen met radiomobilofoons en omroepsystemen met stil alarm worden uitgebreid en verbeterd. De brandweer gaat zich meer richten op hulp aan burgers in nood.

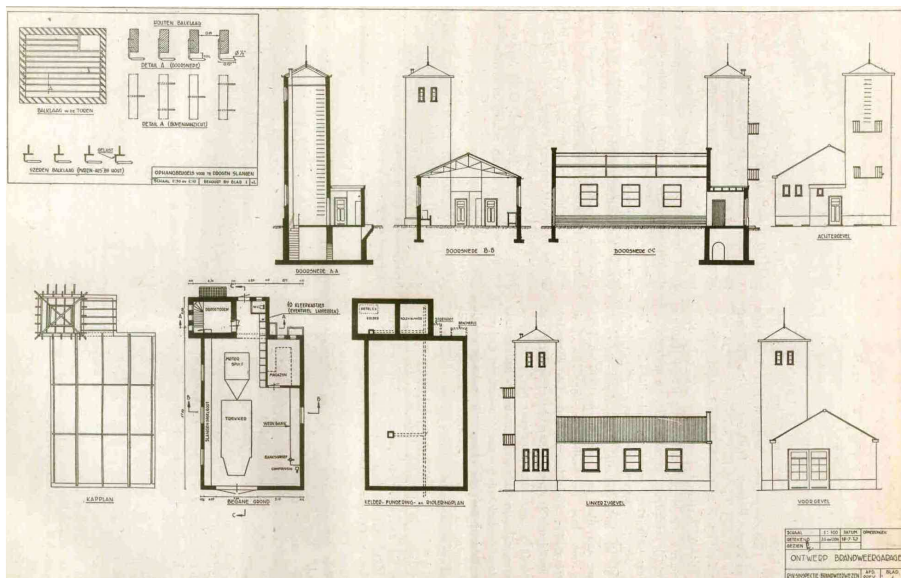
De productie van plastic, nylon en andere kunststofproducten en vervoer van gevaarlijke stoffen neemt vanaf de jaren zestig gestaag toe. De brandweer moet zich aanpassen, moderniseren om gelijke tred te houden. Daarnaast verandert het stedelijk milieu, gebouwen worden hoger en groter, het verkeer en daarmee de bouw van snelwegen nemen toe.

De NVBC heeft vanaf 1946 een eigen maandblad 'De Brandweer'. De in 1916 opgerichte Koninklijke Nederlandse Brandweervereniging (KNBV) wordt opnieuw actief in 1945 en komt in 1948 met het maandblad 'Brandalarm' dat in 1951 verder gaat onder de naam 'Brand'.

3.2 PAKKET VAN EISEN

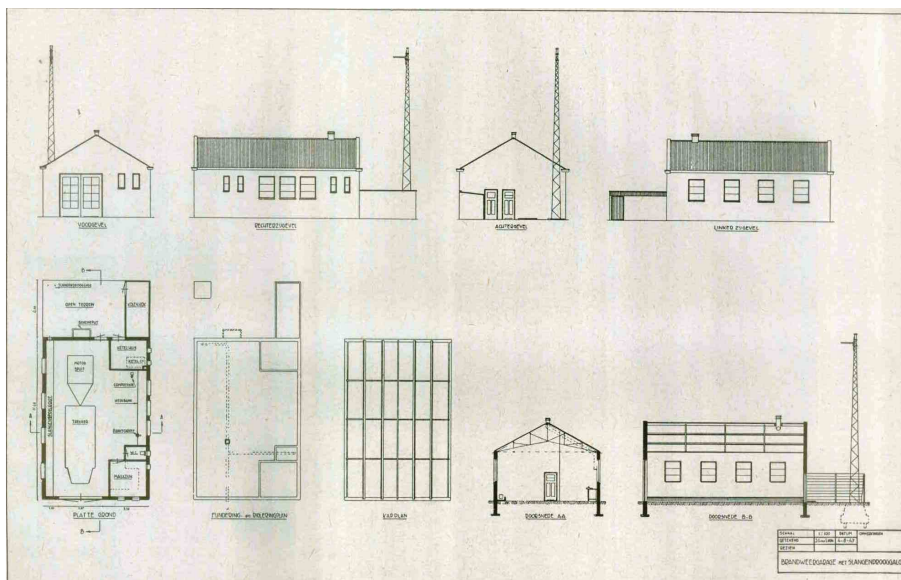
In het vakblad 'De Brandweer' verschijnt voor het eerst in september 1947 een artikel over de huisvesting voor de brandweer. Hierin komt de Rijksinspectie voor het brandweerwezen met een ontwerp van een brandweergarage met begroting, naar eigen zeggen zonder architectonische pretenties. In enkele daaropvolgende publicaties wordt nader hierop ingegaan. Een brandweerkazerne met slaapgelegenheid voor de manschappen komt in al deze artikelen niet voor.

De afmeting van deze brandweergarage is 7.50 x 11 meter op een rechthoekige plattegrond, met een aangebouwde droog- en klimtoren van 10 meter werkhooft waaronder een cv-kelder. De garage, waarin het blusmaterieel staat gestald, heeft aan de ene zijde een werkbank, en aan de andere zijde een slangenspoelgoot met een luik naar de droogtoren waardoor de slangen in de toren opgetakeld kunnen worden. Het inpandige magazijn is via de garage te bereiken.



AFBEELDING 3.1
ONTWERP BRANDWEERGARAGE
MET DROOGTOREN

Het gebouw is voorzien van verschillende brandveilige deuren en ventilatiesystemen. Voor de opslag voor benzine is aan de achterzijde een afsluitbare put gegraven. Het gebouw wordt opgetrokken uit bakstenen muren. De venster- en deuropeningen hebben houten kozijnen. De garagekap heeft een ijzeren constructie en wordt gedekt met golfplaten. De toren is voorzien van balkons met klimhaken en heeft een houten kap gedekt met leien. De platte daken zijn gedicht met mastiek en grind.

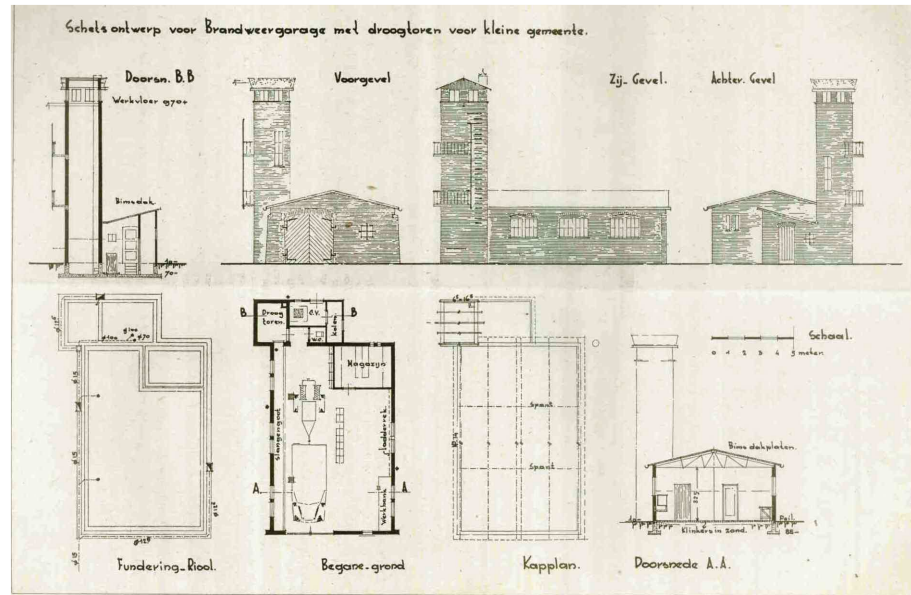


AFBEELDING 3.2
BOUWTEKENING ONTWERP EEN
VOUDIGE BRANDWEERGARAGE

In de daaropvolgende 'De Brandweer' wordt tevens door de Rijksinspectie Brandweerwezen een goedkopere variant met bouwtekening en begroting voor een kleinere gemeente geïntroduceerd. De afmetingen zijn hetzelfde. Magazijn, toilet en ketelruimte zijn in pandig en bevinden zich in de garage. De werkbank is daardoor korter. De slangenspoelgoot blijft aan dezelfde zijde geprojecteerd met een luik naar buiten waar een slangendrooggalg staat. Het is duidelijk dat deze ijzeren constructie niet bedoeld is als klimtoren. Op het achterterrein is

een kolenhok aan de garage gebouwd en bevindt zich een put voor de benzinevoorraad. Uit veiligheidsoverwegingen zijn ventilatieopeningen in de garagedeuren aangebracht.

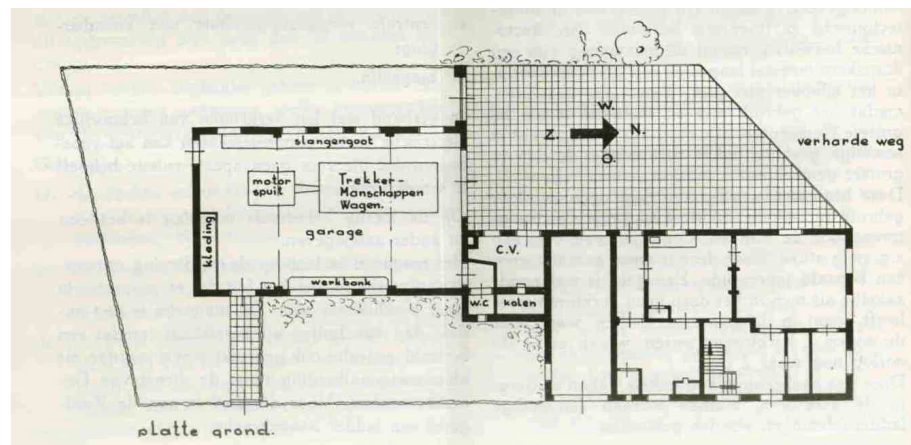
AFBEELDING 3.3
SCHETSONTWERP VOOR
BRANDWEERGARAGE MET
DROOGTOREN VOOR KLEINE
GEMEENTE



In het begin van 1948 volgt in ‘De Brandweer’ het commentaar van J. C. Putter, brandmeester eerste klas te Schiedam op het eerste artikel over het pakket aan eisen voor een brandweergarage.

De heer Putter pleit voor kostenbesparing door een minder diepe kelder onder de droogtoren te projecteren. Hierdoor wordt de droog- en klimtoren één meter minder hoog. Voor betere isolatie van de garage stelt hij bimsplaten met een bedekking van rubberoid voor. De toren vindt hij voor het klimwerk ongeschikt. Hij situeert een hijsbalk, geschikte balkonbalustrades met een stijl voor het bevestigen van haakladders en ter ondersteuning van de klimmende manschappen.

AFBEELDING 3.4
BOUWTEKENING BRANDWEER-
GARAGE VOOR HET PLATTE-
LAND



In 1950 schrijft J. van Engelen Oud-commandant vrijwillige brandweer gemeente Eethen (NB) als laatste in de reeks algemene ontwerpen voor brandweergarages in het tijdschrift ‘De Brandweer’ een aanvullend artikel over een brandweergarage voor het platteland.

Volgens Van Engelen verschillen de eisen voor een brandweergarage voor een gemeente van 3000-5000 inwoners nogal met die van een grotere gemeente. De verschillen in doelmatigheid zullen niet groot zijn. Hij noemt als belangrijke eis de ligging langs een verharde weg of in een dorpskern. Vanwege architectonische bezwaren (hoogteverschil in het lage silhouet van een dorpskern) en financiële (intensiteit in gebruik) bezwaren tegen een twintig meter hoge droogtoren pleit Van Engelen voor het gebruik van de kerktoren voor het drogen van slangen en het oefenen in het klimwerk. Een slangengoot, kledingkasten, magazijn (op de verdieping), toilet en ketelruimte met kolenberging hoort tot het vaste inventaris. Een medewerker van de brandweer komt in een belendende woning te wonen om het materiaal en de garage te onderhouden.

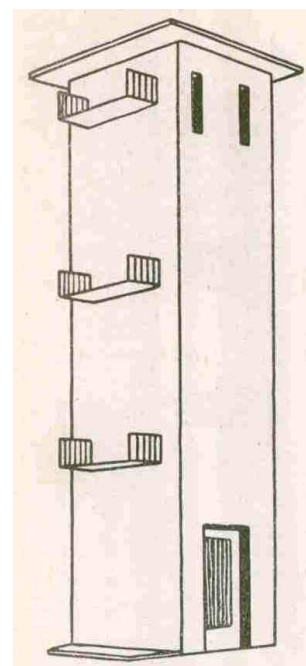
In de garage moeten voldoende hulpmiddelen aanwezig zijn voor het geven van theorielessen en moet voldoende geventileerd zijn. In de garage moet voldoende ventilatie zijn. In het artikel wordt behalve over de betonnen vloer met teakhouten rijbaan niet gesproken over de keuze van materialen. Het financiële plaatje van de nieuw gebouwde brandweergarage in Eethen wordt als voorbeeld voor een brandweergarage op het platteland bij het artikel toegevoegd.

KLIM- EN DROOGTOREN

De in juli 1945 opgerichte NVBC begint in 1946 met het uitgeven van een jaarboek. Naast artikelen met algemene informatie, overzichten en adreslijsten van brandweerverenigingen binnen Nederland verschijnen daarin van jaar tot jaar allerhande technische verhandelingen. Geen van de jaargangen bevat artikelen over huisvesting. Alleen in de editie 1947-1948 staat een kort artikel over de bouw van een klim- droogtoren. Aan de hand van enkele tekeningen wordt hierin een pleidooi gehouden voor de noodzaak van een toren bij de brandweergarage voor het drogen van brandslangen, belangrijk voor de levensduur van de slangen en uit bedrijfszekerheid. De relatief dure en toen nog vaak uit natuurlijke materialen bestaande slangen zijn onmisbaar bij het blussen van branden. Om beschadiging, verrotting en schimmelvorming te voorkomen wordt in de wederopbouwperiode in diverse handleidingen veel aandacht besteed aan de juiste verzorging van brandslangen.

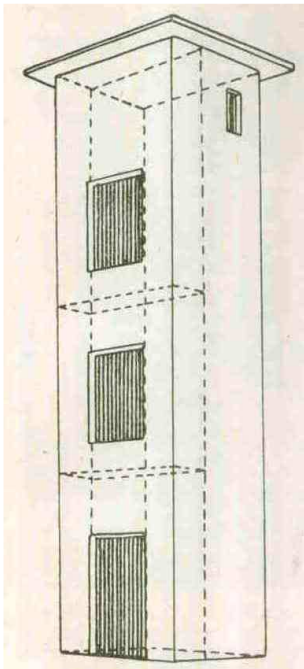
Bij kleinere korpsen (met één blusgroep) kan voor het drogen van slangen worden volstaan met "een galg". Het nadeel is dat alleen in vorstvrije perioden de slangen gedroogd kunnen worden. Een oplossing voor dit probleem kan verkregen worden door gebruik te maken van de kerktoren of het trappenhuis van een graansilo ed.

Voor iets grotere gemeenten (vanaf twee blusgroepen) is het vereist dat een droogtoren bij de brandweergarage aanwezig is. Omdat het blusmateriaal vaak ondergebracht is bij een der gemeentelijke bedrijven (opslagterrein gemeentewerken, gemeentereiniging ed.) is meestal ruimte voorhanden voor het aanbrengen van een eenvoudige droogtoren. Voor de hoogte van de meest doelmatige toren wordt de lengte van 10 meter aanbevolen. Een belangrijke vereiste is de mogelijkheid om de droogruimte bij vorst te kunnen verwarmen. Dit kan door een eenvoudige kachel onder in de toren te plaatsen. Het is echter aan te raden de toren in combinatie met de garage te verwarmen zodat ook de motorspuit bij vorst direct paraat kan staan. Verder moet de toren goed geventileerd zijn.



AFBEELDING 3.5

TEKENING VAN EEN KLIM- EN DROOGTOREN MET BALKONS VOOR HAAKLADDEROEFENINGEN.



AFBEELDING 3.5A

TEKENING KLIM- EN

DROOGTOREN MET MIDDEN-

WAND

Voor grotere gemeenten wordt de toren tevens ingericht als klimtoren. In bosrijke gebieden kan een constructie van dennenstammen bekleed met stroplaten en een laag gipskalkmortel volstaan. Zij dienen als uitkijktoren en kunnen tevens als droog- en klimtorens gebruikt worden.

Bij gemetselde constructies is de goedkoopste oplossing het aanbrengen van enkele balkons met leuning aan de zijkanen en een hijsbalk met haak voor het aanbrengen van redlijnen en ladders.

Verschillende beroepskorpsen beschikken over klim- en droogtorens met een middenwand. Het ene gedeelte heeft geen tussenvloeren, is verwarmd en dient als droogtoren. De andere helft heeft op haakladderhoogte vensteropeningen met tussenvloeren om zoveel mogelijk een bestaande woonsituatie bij reddingsoefeningen na te bootsen. Tenslotte eindigt het artikel met de noodzaak van een wasgoot voor het wassen en spoelen van brandslangen die direct aansluit op een droogtoren, zodat de slangen zonder in aanraking te komen met vuil en zand ter droging opgehangen kunnen worden.

3.3 LIGGING EN SPREIDING VAN BRANDWEERKAZERNES

In het pakket van eisen wordt geen aandacht besteed aan de ligging van brandweerkazernes. In meer dan de helft van de artikelen over de 65 brandweerkazernes wordt de ligging niet genoemd. Van de brandweerkazernes waarvan de locatie vermeld wordt bevindt zich een vijfde deel in het centrum van een stad of dorp. De rest is gesitueerd aan uitvalswegen, in woonwijken, op gemeenteterreinen of op specifieke plaatsen zoals op de vliegvelden Schiphol en Rotterdam, op de Rijkswerf in Den Helder en bij de Velsertunnel in Velsen. Meestal zijn bereikbaarheid en de financiële situatie van de gemeenten doorslaggevende factoren voor locatiekeuzes. Bovendien worden de nieuw te bouwen brandweerkazernes vaker geïntegreerd in de snel groeiende naoorlogse stedelijke uitbreiding.

Het is niet goed mogelijk een beeld te krijgen van de spreiding van in de wederopbouw gebouwde brandweerkazernes in Nederland. De selectie van de beschreven gebouwen lijkt willekeurig. In veel regio's is niet gepubliceerd over de bouw van nieuwe brandweerkazernes. Het merendeel van de gebouwen die wel beschreven zijn staan in Zuid Holland en Noord Brabant. De rest is verdeeld over de andere provincies, behalve in Groningen.

3.4 TYPOLOGIE

De ontwikkeling van het type brandweergebouw dat zich voor de oorlog heeft voltrokken wordt in de wederopbouwperiode doorgezet en gestandaardiseerd. Net als bij vooroorlogse brandweerkazernes kan een onderscheid gemaakt worden tussen gebouwen in kleine en in grote gemeenten, waarbij de gebouwen op het platteland het meest voldoen aan het pakket van eisen zoals hierboven is beschreven.

Een goed voorbeeld hiervoor is de bakstenen brandweergarage in Someren. Het rechthoekige, met zadeldak gedekte en van een tuimeldeur voorziene

gebouwtje wordt geflankeerd door een toren.



AFBEELDING 3.6

BRANDWEERGARAGE SOMEREN

Waarschijnlijk bevindt zich boven de garage een leslokaal annex ontspanningsruimte. Dit soort zaal komt in de meeste kleinere gemeenten voor zoals boven de brandweergarage in Herkingen.

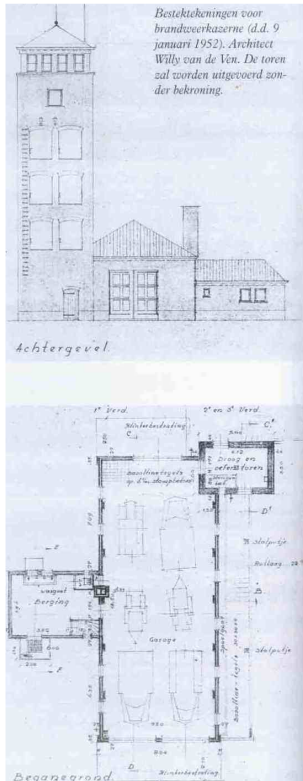
In Gemert wordt in 1949 een soort gelijk ontwerp voor een brandweergarage ingediend. Het bouwplan is enkele jaren later op een soberder wijze uitgevoerd. De toren krijgt geen spits meer en topgevels worden vervangen door dakschilden. Gebrek aan materiaal en een tekort aan financiële middelen zijn hier de oorzaak van.



AFBEELDING 3.7

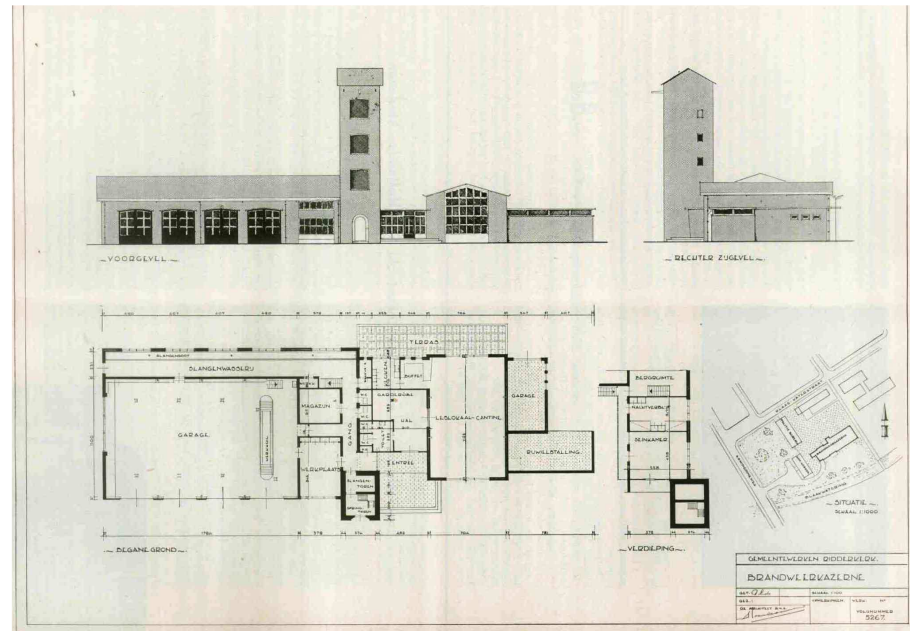
BRANDWEERGARAGE

HERKINGEN



AFBEELDING 3.8
BOUWTEKENING BRANDWEER-
GARAGE GEMERT

In Dinther wordt in 1956 een strakkere variant gerealiseerd. In grotere gemeenten bepalen de omvang van het brandweerkorps en het wagenpark de afmeting van het gebouw, zij blijven ondanks hun grotere dimensies typologisch herkenbaar.



AFBEELDING 3.10
BOUWTEKENING BRANDWEERKAZERNE RIDDERKERK

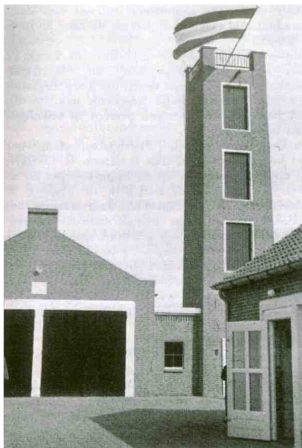
MEERDERE FUNCTIES VERBLIJF- EN ONTSPANNINGS- RUIMTEN

De verblijf- en ontspanningsruimte, 'de kantine', waar de manschappen de tijd kunnen doorbrengen tijdens hun dienst is veelal op de eerste verdieping gesitueerd. Nadat in 1955 de eerste vakgerichte instructieboeken verschijnen wordt deze ruimten tevens noodzakelijk als leslokaal. Naast (bij)scholing worden de leden van de brandweer tevens onderricht in civiele verdediging. De brandweer maakt deel uit van de Bescherming Bevolking (BB), een naoorlogse organisatie die als doel heeft de bevolking voor te bereiden op eventueel oorlogsgeweld.

Daarnaast hebben deze ruimten veelal een sociale en maatschappelijke functie voor de lokale bevolking, voor diverse plaatselijke verenigingen. In veel gevallen is het voor het eerst in de naoorlogse periode dat deze ruimten voor niet-gebonden groeperingen beschikbaar komt en ook voor andere doeleinden wordt gebruikt. Bijvoorbeeld in Veenendaal heeft de gemeenteraad bij gebrek aan een gemeentehuis enkele jaren de raadsvergaderingen gehouden in de kantine van de brandweerkazerne. In Uithoorn wordt de zaal uitgeleend als ontmoetingscentrum van de plaatselijke ouden van dagen.

GEMEENTELIJKE UTILITEITSGEBOUWEN

In veel gevallen maakt de brandweerkazerne deel uit van een complex van gemeentelijke utiliteitsgebouwen of geplaatst in de onmiddellijke nabijheid van gemeentehuizen. Vaak worden werkplaatsen gecombineerd met Gemeentewer-



AFBEELDING 3.9
BRANDWEERGARAGE DINTHER
HEESWIJK

ken en de Gemeentelijk energie- en vervoerbedrijf, politie en ambulancediensten.

In Langbroek wordt een brandweerpost gebouwd met Groene Kruisgebouw onder één dak, in Delft wordt ambulance en Doetinchem ambulance én politie in Rijswijk politie toegevoegd. In Velsen krijgen voertuigen van andere hulp- en veiligheidsdiensten voor de Velsertunnel een plaats. In onder andere Maas-tricht, Arnhem, Veenendaal, Zeist en Soest staan de brandweerkazernes op hetzelfde terrein als gebouwen van ander gemeentelijke instellingen

TYOLOGISCHE UITZONDERINGEN

Brandweerkazernes zijn vaak herkenbaar aan de droog- en klimtorens die als bepalend verticaal element het silhouet van het gebouw domineren. Toch beschikt maar de helft van alle brandweerkazernes hierover. De doorsnee brandweerkazernes zonder toren zijn vaak eenvoudige, éénlagige gebouwen gedekt met een plat dak of een zadeldak. Een rij garagedeuren waarachter het materieel gestald is vormt dan meestal het enige herkenningspunt



AFBEELDING 3.11

BRANDWEERKAZERNE VELSEN

Een voorbeeld hiervan is de brandweerkazerne van Velsen nabij de Velsertunnel. De langwerpige éénlagige brandweergarage heeft tien garagedeuren op een rij waarachter naast de blusvoertuigen tevens hulpverleningsvoertuigen voor de tunnel staan gestald.

De eveneens uit één verdieping bestaande bakstenen brandweerkazerne in Berkel-Rodenrijs (1969) heeft een flauw hellend zadeldak en vier garagedeuren op een rij.

Een andere typologische uitzonderingen vormen brandweerkazernes die in hetzelfde bouwvolume *woningen* omvatten voor extern gebruik.

AFBEELDING 3.12
 BRANDWEERGARAGE
 LEIDSCHENDAM MET
 BOVENWONINGEN



In Leidschendam,(1962) worden boven de garage 15 woningen en bejaarden-flats gerealiseerd.

Boven de brandweerkazerne in Halfweg worden door de architect v.d. Kuilen maisonnettes geprojecteerd. Het trappenhuis wordt gebruikt als klim- en droogtoren(1964).

Op de verdieping van de brandweergarage in Cuijk hebben de architecten Taen en Nix naast een kantoor voor de commandant en een theorielokaal vier éénpersoons woningen gebouwd (1958).

Een derde uitzondering zijn *gymnastieklokalen* die aan het eind van de vijftiger en in de zestiger jaren in het ontwerp van enkele brandweerkazernes toegevoegd worden. Dit houdt gelijke tred met de ontwikkeling van overdekte sportaccommodaties die in de jaren zestig een opmars beleven. In Breda (1959) Amsterdam (1965) Den Haag (1969) en in Rotterdam (1963) worden aan de nieuwe brandweerkazernes gymnastiekzalen toegevoegd die dienen als oefenlokaal. Deze goed geoutilleerde zalen worden tevens uitgeleend aan sportverenigingen.

Bij de bedrijfsbrandweer van Philips Eindhoven wordt geen toren gebouwd; de brandweeroefeningen vinden plaats in de gymnastiekzaal (1965).



AFBEELDING 3.13
 BRANDWEEROEFENINGEN
 GYMNASTIEKLOKAAL
 BEDRIJFSBRANDWEER
 EINDHOVEN

3.5 ARCHITECTUUR

De door architecten ontworpen na-oorlogse brandweerkazerne is meestal een sober gebouw zonder decorum en wordt gekenmerkt door heldere, vaak modernistische vormtaal zowel in de plattegrond als in de opstanden, de keuze voor materialen als beton voor de constructie, baksteen of plaatmateriaal voor de gevels en glas in houten of stalen kozijnen. De daken zijn vaak van staal, hout of beton, waarbij het zadeldak met een flauwe helling of het platte dak het meest toegepast wordt. Het gebruik van traditionele vormtaal raakt halverwege de jaren vijftig steeds meer op de achtergrond. Lokaal blijven bestuurders vaak nog wel kiezen voor een traditionele bouw, met name in kleine gemeenten of in gemeenten met een meer conventioneel ingestelde welstandcommissie.

DE ARCHITECT

Brandweerkazernes worden gezien als gemeentelijke utiliteitsgebouwen die over het algemeen zijn ontworpen door ingenieurs van gemeentewerken en plaatselijke of regionaal werkzame architecten. Zij maken daarbij gebruik van de kennis van de commandant van de brandweer en van zelfstandig werkzame constructeurs en ingenieurs. Slechts enkele ontwerpen van deze plaatselijke architecten vonden hun weg naar de bouw tijdschriften, soms vanwege de toepassing van nieuwe technische vindingen, soms vanwege de architectonische kwaliteit. Zoals de brandweerkazerne in Arnhem, gebouwd door C. E.

Alexander.(1950) Het sobere rechthoekige gebouw staat met meerdere gebouwen voor Gemeentewerken en de Gemeentelijk Energiebedrijven en het vervoerbedrijf op een terrein buiten de singels van Arnhem. De brandweerkazerne in Enschede gebouwd door G. G. Korperhoek (1954) bezit tevens hoge architectonische kwaliteit.

In enkele gevallen zijn bekendere architecten ingeschakeld bij het ontwerpen van een brandweerkazerne. Voorbeeld hiervan is de brandweerkazerne als onderdeel van de wederopbouw van de stadskern van Rhenen door de architecten C. Pouderoyen (supervisor) J. F. Berghoef en J. J. M. Vegter. In Middelburg ontwerpt A. J. van der Steur (1950) en in Udenhout (1958) E. Nijsten als onderdeel van het stedelijk ensemble een traditionele brandweerkazerne. In Eindhoven komen J. van der Laan als stedenbouwkundig adviseur en W. Vroom als hoofdingenieur gemeentewerken (1952) met een ontwerp voor een brandweerkazerne.

AFBEELDING 3.14

BRANDWEERKAZERNE

UDENHOUT ARCHITECT E.

NIJSTEN



W. S. van der Erve ontwerpt voor de gemeente Kerkrade een strak vormgegeven brandweerkazerne in staalskeletbouw (1959). In Maastricht worden door J. J. G. Zollner (1959), in Leidschendam door G. Nefkens (1962), in Heerlen door T.H. Boosten (1965), in Den Helder op de Rijkswerf door C. Stomps en Ir. De Weger voor de Marine (1962) en in Halfweg door Van der Kuilen van het architectenbureau Wieger, Bruin, Vink en Van der Kuilen (1964) moderne brandweerkazernes ontworpen. Ook bij de landelijk bekende architecten blijft het ontwerpen van brandweerkazernes een incidentele opdracht of is het ontwerp soms onderdeel van een stedenbouwkundig plan, zoals bijvoorbeeld het wederopbouwplan voor Rhenen.

Hoofdstuk 4 Preselectie en toetsing

4.1 BRONNEN

Uit de groslijst van objecten is een eerste selectie gemaakt van de meest representatieve brandweerkazernes, met de in paragraaf 4.2 beschreven criteria. Deze zogenaamde ‘preselectie’ heeft nadrukkelijk geen juridische status, maar dient als basis voor vervolgonderzoek en verdere beoordeling in het veld. Voor de totstandkoming van de preselectielijst is gebruik gemaakt van bouw tijdschriften uit de periode 1940-1965. Hierbij gaat het om de tijdschriften *Bouw*, *Bouwkundig Weekblad*, *Cement*, *Forum*, *Polytechnisch Tijdschrift*, *De 8* en de *Opbouw en Publieke Werken* én brandweertijdschriften. Daarnaast is (beeld-) materiaal verkregen uit boeken en veldwerk. In totaal zijn 65 van de in de periode 1940-1965 tot stand gekomen brandweerkazernes in de databank opgenomen.

4.2 SELECTIECRITERIA

Bij het opstellen van selectiecriteria is in beginsel gebruik gemaakt van de handleiding die voor het Monumenten Selectie Project (MSP) van de Rijksdienst voor de Monumentenzorg werd opgesteld.¹ Deze criteria zijn nog altijd valide en blijken (zij het enigszins aangepast en gespecificeerd, zie bijlage 3) voor het grootste deel ook toepasbaar op de architectuur en stedenbouw uit de naoorlogse periode. Objecten uit de wederopbouwperiode kunnen volgens deze handleiding worden gewaardeerd en geselecteerd op basis van de volgende waarden:

- Cultuurhistorische waarde
- Architectuur- en kunsthistorische waarde
- Stedenbouwkundige en ensemblewaarde
- Gaafheid / herkenbaarheid
- Zeldzaamheid

De stedenbouwkundige- en ensemblewaarde van brandweerkazernes valt meestal pas ter plaatse volledig in te schatten. Ook de criteria ‘gaafheid’ en ‘zeldzaamheid’ kunnen voor de categorie brandweerkazernes op dit moment geen exclusief uitsluitel bieden aangezien er nog geen uitputtend veldbezoek heeft plaatsgevonden en er dus nog niet van alle gebouwen bekend is of zij nog bestaan en zo ja in welke staat ze verkeren.

¹ Rijksdienst voor de Monumentenzorg, Zeist 1991.

De huidige preselectie is dus met name gebaseerd op de cultuur-, architectuur-, en kunsthistorische waarden. Zo kan een brandweerkazerne bijvoorbeeld van belang zijn voor de plaats die deze inneemt in de gemeenschap van de stad, binnen het oeuvre van een bepaalde architect, er kunnen bijzondere constructiemethoden zijn toegepast of er is naar verhouding veel aandacht besteed aan de decoratieve afwerking. Daarbij is ook gelet op (monumentale) kunstwerken die deel uitmaken van het oorspronkelijke ontwerp van het brandweerkazernes.

Het bestuderen van de verschillende tijdschriften heeft een beeld gegeven van de aandacht die aan het gebouwtype werd besteed. Hieruit blijkt dat brandweerkazernes als bouwtype weinig aandacht ten deel is gevallen.

4.3 SELECTIEMETHODE

Bij het maken van de preselectie hebben de gegevens (waaronder de foto's) uit de tijdschriften en de kennis van de onderzoeker en de begeleidingscommissie gediend als basis voor het samenstellen van een preselectie binnen de bouwcategorie brandweerkazernes. Aangezien de beschrijvingen uit de vaktijdschriften niet digitaal als aanhangsel beschikbaar zijn, was het niet mogelijk om de databank op die wijze voor preselectie te benutten. Met de vergaarde kennis en de selectiecriteria in het achterhoofd is hieruit vervolgens een preselectie gemaakt van de meest representatieve voorbeelden. Het selecteren met behulp van de databank werd aangevuld met het handmatig raadplegen van de in mappen gedocumenteerde informatie. Deze voorlopige selectie is vervolgens voorgelegd aan de leden van de begeleidingscommissie, die vanuit hun specifieke kennis tijdens twee gezamenlijke bijeenkomsten met de onderzoeker de preselectie hebben opgesteld. Deze is niet definitief, en kan dus door voortschrijdend inzicht en kennis gemotiveerd worden uitgebreid, gewijzigd of (bij sloop of ingrijpende verbouwing) ingekort.

De omgevingsaspecten bleken in de artikelen veelal niet voldoende duidelijk te zijn gedocumenteerd. De stedenbouwkundige- of ensemblewaarden, vanwege goede bereikbaarheid en infrastructuur een interessant onderdeel binnen de hier onderzochte bouwcategorie, zijn daarom niet in alle gevallen op hun waarde te beoordelen geweest. Onder andere hiervoor dient aanvullend veldwerk plaats te vinden.

4.4 VOORBEELDEN UIT DE PRESELECTIE

In totaal zijn voorlopig 27 van de 65 brandweerkazernes uit de wederopbouwperiode via vaktijdschriften geselecteerd als zijnde meest representatief. Van een aantal objecten is de huidige toestand onbekend, waardoor nader onderzoek in het veld gewenst is. Bij het maken van de preselectie is daarom uiteindelijk nog een wijziging mogelijk ten aanzien van (min of meer) vergelijkbare brandweerkazernes, die nu buiten de preselectie vallen of door de begeleidingscommissieleden zijn aangedragen. Wanneer op basis van de gegevens in de door het projectteam wederopbouw samengestelde database en na toekomstig veldwerk

de definitieve selectie plaatsvindt, moet op de evenwichtige vertegenwoordiging van architectuurstromingen, architecten, gemeenten en provincies worden gelet.

Om een beeld te geven van de gevolgde selectiewijze is in onderstaand overzicht een aantal brandweerkazernes met afbeelding opgenomen. Puntsgevijs wordt aangegeven waarom het gebouw wordt beschouwd als representatief dus voor een (vervolg-)veldbezoek in aanmerking komt. De brandweerkazernes zijn hieronder in chronologische volgorde op jaar van oplevering gerangschikt.

VOORBEELDEN

Naam	Brandweerkazerne
Objectcode	BRAND0061
Adres	Kerkstraat 1
Postcode, Plaats	Rhenen
Architect	Architectenbureau Berghoef en Vegter
Bouwjaar	1941-1943
Huidige bestemming	Gemeentemuseum



BRANDWEERKAZERNE RHENEN

Cultuurhistorische waarde

- Van belang als voorbeeld als een van de eerste brandweergarages die gebouwd zijn in het kader van de Wederopbouw

Architectuur- en kunsthistorische waarde

- Vanwege bijzondere gaaf bewaard gebleven voorbeeld van traditioneel bouwen en hoogstaande architectonische kwaliteiten gekenmerkt door het gebruik van baksteen, hout, steile met pannen gedekte zadeldaken met dakkapellen.
- Binnen het oeuvre van architectenbureau Berghoef en Vegter en onder leiding van supervisor C Pouderoyen aanhanger van de Delftse School.

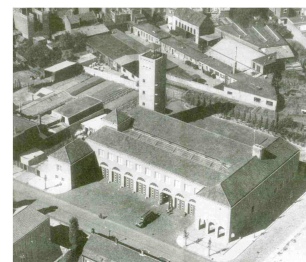
Stedenbouwkundige- en ensemblewaarde

- Als onderdeel van het stedenbouwkundig wederopbouwplan voor de stad Rhenen dat snel na de vernietigende oorlogshandelingen van mei 1940 gestalte krijgt en wordt uitgevoerd.
- Als zichtbepalend en markante element komende onder het poortgebouw vanuit de Frederik van de Paltshof.
- Centrale situering in de dorpskern van Rhenen

Gaafheid/herkenbaarheid

- Herkenbaar bewaard gebleven. Nu in functie als Gemeentemuseum Het Rondeel.

Naam	Brandweerkazerne
Objectcode	BRAND0057
Adres	Edenstraat
Plaats	Eindhoven
Architect	W. Vroom en J. A. van der Laan
Bouwjaar	1950
Huidige bestemming	Brandweerkazerne



BRANDWEERKAZERNE
EINDHOVEN

Cultuurhistorische waarde

- Van belang als voorbeeld van een grootschalige en monumentale brandweerkazerne in de naoorlogse periode.
- Als voorbeeld van beroepsbrandweerkazerne met een klim- en droogtoren

Architectuur- en kunsthistorische waarde

- Traditionele baksteenarchitectuur
- Vanwege de hoogwaardige kwaliteit van het architectonische ontwerp van het gebouw.
- Plaats en zeldzaamheid binnen het oeuvre van architect J.A. van der Laan, stedenbouwkundig adviseur in Eindhoven in samenwerking met W. Vroom directeur gemeentewerken.
- Vanwege de samenhang tussen exterieur en interieur

Stedenbouwkundige en ensemblewaarde

- Vanwege functionele situering aan belangrijke verkeersroute

Gaafheid/herkenbaarheid

- Vanwege de herkenbaarheid van het gebouw.



BRANDWEERKAZERNE GOES

Naam	Brandweerkazerne
Objectcode	Brand0045
Adres	Brouwersgang 1
Plaats	Goes
Architect	onbekend
Bouwjaar	1955
Huidige bestemming	Groepspraktijk voor fysiotherapie

Cultuurhistorische waarde

- Als voorbeeld voor een vrijwillige brandweergarage met klim- droogtoren

Architectuurhistorische waarde

- Vanwege traditionele baksteenarchitectuur
- Vanwege de architectonische kwaliteiten als brandweerkazerne in een kleine gemeente.
- Vanwege de bijzondere bekroning van de klim- en droogtoren.

Gaafheid/herkenbaarheid

- Herkenbaar door de aan de voorzijde gesitueerde klim- en droogtoren.

BRANDWEERKAZERNE
MAASTRICHT

Naam	Brandweerkazerne
Objectcode	BRAND0016
Adres	Capucijnenstraat 21
Plaats	Maastricht
Architect	J. Zollner
Bouwjaar	1958-1959
Huidige bestemming	Onbekend

Cultuurhistorische waarde

- Als voorbeeld van beroepsbrandweerkazerne met een klim- en droogtoren
- Als voorbeeld voor brandweerkazerne met woningen voor plichtbrandweerpersoneel en verblijfsruimte voor personeel in het gebouw.

Architectuur- en kunsthistorische waarde

- Als voorbeeld van een grootschalige nieuwe binnenstedelijke brandweerkazerne.
- Als voorbeeld voor een functionalistisch ontwerp
- Binnen het oeuvre van architect J. Zollner.
- Als voorbeeld voor een strak modernistisch vormgegeven brandweerkazerne.
- Vanwege de samenhang tussen exterieur en interieur
- Vanwege monumentale kunst in de hal van het gebouw

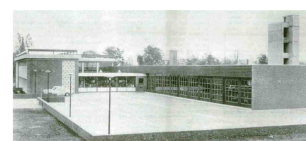
Stedenbouwkundige en ensemblewaarde

- Vanwege de historische binnenstedelijke situering waar van oudsher een brandweerkazerne gestaan heeft.

Gaafheid/herkenbaarheid

- Vanwege opmerkelijk gaaf bewaard gebleven en herkenbaarheid van het gebouw.

Naam	Brandweerkazerne
Objectcode	BRAND0053
Adres	Van Schaikweg 8
Plaats	Emmen
Architect	Onbekend
Bouwjaar	1966
Huidige bestemming	Brandweer



BRANDWEERKAZERNE EMMEN

Cultuurhistorische waarde

- Als voorbeeld van een brandweerkazerne in een snel groeiende gemeente
- Vanwege een regionale functie

Architectuurhistorische waarde

- Vanwege de architectonische kwaliteiten als brandweerkazerne door de bijzondere vormgeving van het ontwerp.
- Vanwege de aanwezigheid van alle denkbare ruimtes nodig voor het goed functioneren van een brandweerkazerne
- Vanwege de bijzondere uitstraling van een modernistisch gebouw met atrium en vijver

Gaafheid/herkenbaarheid

- Relatief gaaf bewaard gebleven, op enkele verbouwingen na.

BIJLAGE 1 LITERATUUR	41
BIJLAGE 2 AFBEELDINGEN	42
BIJLAGE 3 WAARDERINGSCRITERIA	43
BIJLAGE 4 OBJECTENLIJST EN PRESELECTIE	45
BIJLAGE 5 DE WEDEROPBOUW DATABANK	47
BIJLAGE 6 INVENTARISATIE BOUWPLANNEN	55

Bijlage 1 Literatuur

BOEKEN

- Broeshart, A.C., *De geschiedenis van de brandweer in Nederland*, Meppel 1980
- Dam, G.M. van, Derkx G. en Stoot H., *De geschiedenis van de Venlose Brandweer. Bestrijding en hulpverlening*, Venlo 1992
- Deys, H.P. e.a. *Rhenen bedreigd, bezet, bevrijd, 1940-1945*. Historische Heuvelrugreeks 8, Rhenen 1995
- Dolder- de Wit, H. van, Sprokholt H., *Water en vuur. Brand en brandweer in oud Gouda*, Gouda 2000
- Helversteijn, W., *Brandweer Haarlem voor hete vuren 1691-1991*. Haarlem 1991
- *Jaarboek Nederlandsche Vereniging van Brandweercommandanten 1947-1948*
- *Jaarverslag Utrechtse Maatschappij tot stadsherstel 'De brandweerkazerne aan de Korte Minrebroederstraat'* 2003 p.17-22
- Jung, L., *Die Feuermache deren Bau und Einteilung*, München 1911
- Kleijn, A., *In lichter laaie, een beeld van de brandweer in Nederland*, VNG, Gravenhage 1983
- Koppers, G. P., *Vijftig jaar inspectie voor het brandweervezen* Den Haag 1990
- Lenz, F., *Feuer, Schutz und Trutz*, Faksimile Ausgabe Hanau 1982
- Meijel L. en Opmeer P., *Gemeente Tilburg Architectuur en Stedenbouw 1940-1965*, Ede 2005. p.148-149
- Otten, A., *Elke seconde telt...400 jaar Gemertse brandweer 1600-2000*, Gemert 1999
- Savelberg, T., *Van blusemmer tot schuimkanon. Van 1862-1984 Heerlense brandweer*, Heerlen 1984
- Schmeink, T., *Nederland waterstaat*, Amsterdam 2000
- Verburg, G.J., *In vuur en vlam, geschiedenis in woord en beeld van de brandbestrijding*, Haarlem 1967
- Zurier, R., *The American firehouse, an Architectural and Social History*, New York 1982

TIJDSCHRIFTEN

- *Brand*
- *Brandalarm*
- *De Brandweer*
- *Het Brandwezen*
- *Publieke werken*
- *Vuur en Water*
- Rodermond, J., 'Verbouwing Amsterdamse brandweerkazerne', in: *De architect*, maart 1986, p. 37
- Wagener J., 'Van brandspuit tot keukenkraan. Aan de Nieuwe Achtergracht', in: *Ons Amsterdam* 1984, p.144-147.

WEBSITES

- www.brandweer.nl
- www.beilen.com
- www.denhaag.nl
- www.nbdc.nl
- www.oud.dsij.nl
- www.regio15.nl

Bijlage 2 Afbeeldingen

Voor zover hieronder niet ander vermeld, zijn de afbeeldingen, foto's en figuren uit dit rapport afkomstig van de auteur of de RACM.

NR. BRON

- 2.1 www.oud.dsj.nl
- 2.2 www.beilen.nl
- 2.3 Broeshart, A.C., *De geschiedenis van de brandweer in Nederland*, Meppel 1980
- 2.5 Ons Amsterdam 1984
- 2.6 www.denhaag.nl
- 2.7 *Vuur en water* 1930
- 2.8 Helversteijn, W., *Brandweer Haarlem voor hete vuren 1691-1991*. Haarlem 1991
- 2.9 *Vuur en Water* 1931
- 2.10 *Het Brandwezen* 1938
- 2.11 *Vuur en Water* 1929
- 2.12 *Vuur en Water* 1929
- 2.13 *Vuur en Water* 1929
- 2.14 Savelberg, T., *Van blusemmer tot schuimkanon*. Van 1862-1984 Heerlense brandweer, Heerlen 1984
- 3.1 *De Brandweer* 1947
- 3.2 *De Brandweer* 1947
- 3.3 *De Brandweer* 1948
- 3.4 *De Brandweer* 1950
- 3.5 *Jaarboek Nederlandsche Vereeniging van Brandweercommandanten 1947-1948*
- 3.5a *Jaarboek Nederlandsche Vereeniging van Brandweercommandanten 1947-1948*
- 3.6 *Brandalarm* 1950
- 3.7 *Brand* 1957
- 3.8 Otten, A., *Elke seconde telt...400 jaar Gemertse brandweer 1600-2000*, Gemert 1999
- 3.9 *De Brandweer* 1956
- 3.10 *Brand* 1955
- 3.11 *Brand* 1958
- 3.12 *Brand* 1962
- 3.13 *Brand* 1965
- 3.14 Meijel I. en Opmeer P., *Architectuur en Stedenbouw 1940-1965 Gemeente Tilburg*

Bijlage 3 Waarderingscriteria

CULTUURHISTORISCHE WAARDEN

- Belang van de brandweergarages en -kazernes als bijzondere uitdrukking van een culturele, sociaal-maatschappelijke en/of geestelijke ontwikkeling (de diverse taken en functies van het brandweerwezen, de koppeling met andere overheidsdiensten, het onderscheid tussen beroeps en vrijwillige brandweer.);
- Belang van de brandweergarages en -kazernes als bijzondere uitdrukking van een beleidsmatige en/of bestuurlijke ontwikkeling (...in casu (uitvoerings- of beleids)regels die tot uiting komen in verschijningsvorm, bouwvolumen en materialen);
- Belang van de brandweergarages en -kazernes wegens innovatieve waarde of pionierskarakter als bijzondere uitdrukking van een technische en/of typologische ontwikkeling (...in casu de ontwikkeling van nieuwe typen door ontwikkeling brandweermaterieel, nieuwe constructiewijzen en de toepassing van nieuwe bouwconstructies en/of nieuwe bouwmaterialen).

ARCHITECTUUR- EN KUNSTHISTORISCHE WAARDEN

- Bijzonder belang van de brandweergarages en -kazernes voor de geschiedenis van de architectuur (...in casu als voorbeeld van een bepaalde stijl of bouwtrant en/of de bouwtechnische en/of typologische vernieuwing van de naoorlogse brandweergarages en -kazernes);
- Bijzonder belang van de brandweergarages en -kazernes voor het oeuvre van een architect (...in casu een ontwerper bij wie een bepaalde brandweergarage en -kazerne een bijzondere plaats inneemt in zijn oeuvre, dan wel een ontwerper die zich in het bijzonder op de bouw van brandweergarages en -kazernes heeft toegelegd);
- Belang van de brandweergarages en -kazernes wegens de esthetische kwaliteiten van het ontwerp (zoals evenwichtige verhoudingen en composities in hoofdvorm en gevelbeeld, bijzondere vormgeving en het interieur van de brandweergarages en -kazernes);
- Belang van de brandweergarages en -kazernes wegens de in, aan of bij de voorziening toegepaste monumentale kunst of bijzonder(e) kleur- en materiaalgebruik, zorgvuldige detaillering en/of constructiewijze;
- Belang van de brandweergarages en -kazernes wegens de bijzondere samenhang tussen exterieur en interieur(onderdelen) (...in casu de ruimtelijke en gebouwde verbindingen tussen buiten en binnen)

STEDENBOUWKUNDIGE EN ENSEMBLEWAARDEN

- Bijzondere betekenis van de brandweergarages en -kazernes als essentieel onderdeel van een groter geheel (buurt of landschap), dat cultuurhistorisch, architectuurhistorisch en/of stedenbouwkundig van nationaal belang is, of een historisch-ruimtelijke relatie met groenvoorzieningen, wegen en/of water heeft (...in casu een brandweergarage en -kazerne heeft een verzorgingsfunc-

tie die eisen stelt aan de situering in het stedenbouwkundig concept.);

- Bijzondere betekenis van de brandweergarages en -kazernes voor het aanzien van een stad, dorp of wijk (in casu een beeldbepalend landmark of markant oriëntatiepunt, als onderdeel van een groter geheel)
- Bijzondere betekenis van de brandweergarages en -kazernes vanwege de relatie tot de overige bebouwing (de samenhangende onderdelen) binnen of bij het perceel (in casu de ensemble- of complexwaarde van de brandweergarages en -kazernes)

GAAFHEID / HERKENBAARHEID

- Belang van de brandweergarages en -kazernes wegens de architectonische gaafheid van exterieur en interieur;
- Belang van de brandweergarages en -kazernes wegens de gaafheid van de stedenbouwkundige setting (...in casu de herkenbaarheid van het oorspronkelijke concept en/of in relatie met de directe omgeving).

ZELDZAAMHEID

- Belang van de brandweergarages- en kazernes wegens cultuurhistorische, architectuurhistorische, stedenbouwkundige, bouwtechnische en/of typologische zeldzaamheid.

Bijlage 4 Objectenlijst en preselectie

De voorgeselecteerde brandweerkazernes en -garages (preselectie) zijn in deze lijst grijs gearceerd. De tabel is gesorteerd op plaatsnaam. Deze lijst heeft géén juridische status.

Objectcode	Naam	Plaats	Straat
BRAND0024	Brandweerkazerne	Amsterdam	Jan van Schaffelaarplantsoen
BRAND0008	Brandweerkazerne	Arnhem	Rietgrachtstraat
BRAND0020	Brandweerkazerne	Bergen op Zoom	Geertruidaplein
BRAND0032	Brandweergarage	Berkel en Rodenrijs	
BRAND0040	Brandweerkazerne	Beverwijk	Brink 12
BRAND0044	Brandweerkazerne	Boxtel	
BRAND0009	Brandweerkazerne	Breda	Slingerweg
BRAND0043	Brandweergarage	Bussum	Raadhuisstraat
BRAND0003	Brandweergarage	Castricum	Brakenburgstraat
BRAND0047	Brandweerkazerne	Cuijk	
BRAND0022	Brandweerkazerne	Delft	1813 Laan
BRAND0058	Brandweerkazerne	Den Helder	Rijkswerf
BRAND0004	Brandweergarage	Den Helder	Julianaplein
BRAND0034	Brandweerkazerne	Diemen	D.J. Hartoglaan
BRAND0036	Brandweerkazerne	Dieren	Semmelweisstr
BRAND0046	Brandweerkazerne	Dinther	
BRAND0062	Brandweerkazerne	Doetinchem	
BRAND0056	Brandweerkazerne	Dronten	Havenweg
BRAND0005	Brandweerkazerne	Eindhoven	Edenstraat
BRAND0057	Brandweerkazerne	Eindhoven	Heesakkerstraat
BRAND0039	Brandweerkazerne	Elburg	
BRAND0053	Brandweerkazerne	Emmen	
BRAND0013	Brandweerkazerne	Enschede	Fortuinplein, nabij Prinsesentunnel
BRAND0060	Brandweerkazerne	Gemert	Cortenbachstraat
BRAND0045	Brandweerkazerne	Goes	Brouwersgang
BRAND0018	Brandweerkazerne	Haarlem	Ged. Oudegracht
BRAND0052	Brandweerkazerne	Halfweg	
BRAND0030	Brandweerkazerne	Heerenveen	
BRAND0002	Brandweerkazerne	Heerlen	Burg. Gijzelslaan
BRAND0015	Brandweerkazerne	Herkingen	
BRAND0038	Brandweerkazerne	Kampen	Buiten Nieuwstraat

Objectcode	Naam	Plaats	Straat
BRAND0017	Brandweerkazerne	Kerkrade	
BRAND0042	Brandweegarage	Kollum	
BRAND0055	Brandweerkazerne	Krimpen aan den IJssel	Nieuwe Tiendweg
BRAND0019	Brandweerkazerne	Leidschendam	Warmoezierstr./ Plaspoelstr.
BRAND0063	Brandweerkazerne	Loenen aan de Vecht	
BRAND0016	Brandweerkazerne	Maastricht	Capucijnenstraat 21
BRAND0006	Brandweerkazerne	Middelburg	
BRAND0025	Brandweerkazerne	Ovezande	Burg. Andriessenstraat
BRAND0064	Brandweerkazerne	Papendrecht	
BRAND0061	Brandweerkazerne	Rhenen	Het Rondeel, Kerkstraat 1
BRAND0012	Brandweerkazerne	Ridderkerk	Koninginnelaan
BRAND0021	Brandweerkazerne	Rijswijk	
BRAND0027	Brandweerkazerne	Roosendaal	Burg. Fryterslaan/ Laan van Brabant
BRAND0059	Brandweerkazerne	Rotterdam	Vliegveld zestienhoven
BRAND0050	Brandweerkazerne	Rotterdam	
BRAND0028	Brandweerkazerne	Schiphol	
BRAND0033	Brandweerkazerne	's-Gravenhage	Erasmusweg/ Assumburgweg
BRAND0031	Brandweerkazerne	Soest	Lange Brinkweg
BRAND0023	Brandweerkazerne	Someren	
BRAND0011	Brandweerkazerne	Terneuzen	
BRAND0037	Brandweerkazerne	Tilburg	
BRAND0001	Brandweerkazerne	Udenhout	Van Heeswijkstraat
BRAND0051	Brandweerkazerne	Uithoorn	Admiraal de Ruyterweg
BRAND0048	Brandweerkazerne	Utrecht	
BRAND0065	Brandweerkazerne	Veenendaal	Industrielaan 18
BRAND0066	Brandweegarage uitrukpost Veere	Veere	Veerseweg
BRAND0007	Brandweegarage	Velsen-Noord	Rijksweg
BRAND0026	Brandweerkazerne	Venlo	Verlengde Hertog Reinoudsingel
BRAND0067	Brandweerkazerne	Waalwijk	
BRAND0035	Brandweerkazerne	Waddinxveen	
BRAND0054	Brandweerkazerne	Zeeland	
BRAND0029	Brandweerkazerne	Zeist	Van Renesselaan
BRAND0049	Brandweerkazerne	Zutphen	
BRAND0014	Brandweerkazerne	Zwolle	Harm Smeenkade/ Lijnbaan

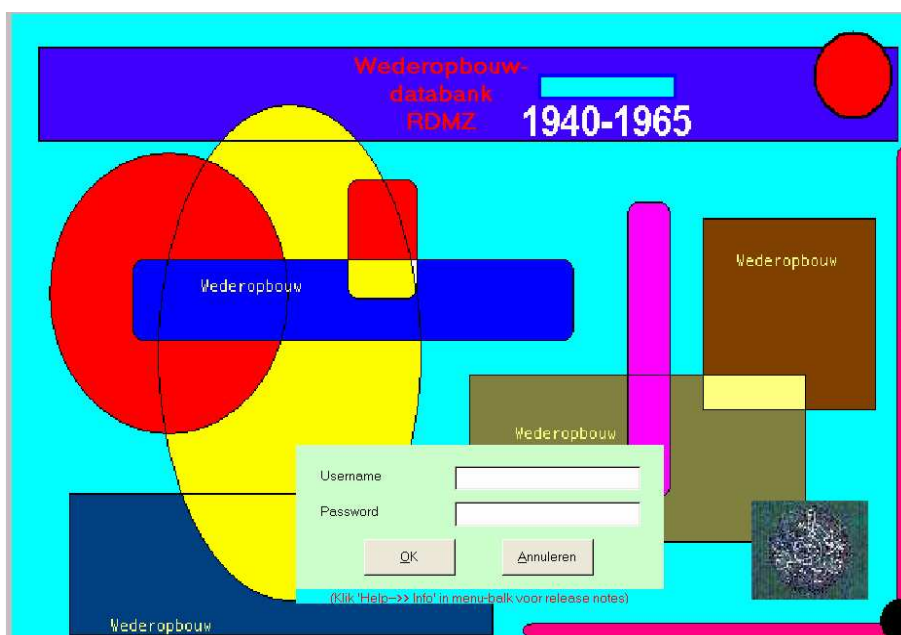
Bijlage 5 De Wederopbouwdatabank

STRUCTUUR EN INHOUD DATABANK

Om de objectgegevens die uit de categoriale studies worden verkregen te ordenen, is de 'Wederopbouwdatabank RDMZ 1940-1965' (WOP) ontwikkeld door de afdeling informatiemanagement van de RACM. Hierin worden alle onderzochte wederopbouwobjecten ingevoerd. De databank is tot stand gekomen op basis van het 'Programma van Eisen' dat in 2001 door het Projectteam Wederopbouw is geformuleerd in het kader van de pilotprojecten voor scholen, kerken en raadhuisen. Sinds het najaar van 2005 is de databank ontsloten via de website www.racm.nl. Zo kan iedereen de Wederopbouwdatabank raadplegen en voorstellen voor aanvullingen doen.

De databank dient een tweeledig doel; ten eerste is het een hulpmiddel met zoekfuncties voor het categoriaal onderzoek naar diverse objecten, ten tweede vormt het een toekomstige informatiebron voor medewerkers van de RACM en externe gebruikers.

In de databank (afbeelding A) zijn zowel feitelijke gegevens opgenomen (naam, adres, gebouwcategorie, architecten, bronvermelding, etc.) als analytische gegevens (bouwstijlen, bouwtypen, preselectie). Ieder object in de databank heeft een unieke objectcode. De gegevens van het object zijn vastgelegd in acht tabbladen.



AFBEELDING A

HET STARTSCHERM VAN DE
WEDEROPBOUWDATABANK

Om een selectie van objecten uit de databank te maken, kan gebruik worden gemaakt van de zoekfunctie van de databank (met name de optie 'gecombineerd zoeken'). Omdat digitaal beeldmateriaal nog grotendeels ontbreekt

vanwege het uitstellen van het veldwerk tot na 2004, kan de databank niet het arbeidsintensieve handwerk van het selecteren op basis van de niet-gedigitaliseerde bronnen vervangen.

De databank is, in de inventarisatiefase van het Project Wederopbouw, bedoeld als een dynamisch instrument. Gegevens die uit een eerste literatuuronderzoek niet naar boven kwamen, zijn later aangevuld. De ervaringen die de interne en externe onderzoekers in de categoriale pilotstudies - naar scholen, raadhuisen en kerken - met het gebruik van de databank hebben opgedaan, zijn samengebracht, besproken en doorgekoppeld naar de afdeling Informatiemanagement van de RACM, die deze hebben verwerkt.

In de navolgende paragrafen zal de 'Bewerken Objecten'-modus nader worden beschreven; deze is in het inventariserende stadium van het onderzoek de belangrijkste functie van de WOP databank. Zie ook de *Gebruikershandleiding Wederopbouwdatabank* (M. de Korte, Zeist 2003).

TABBLAD 'OBJECT'

Op het tabblad 'Object' worden de unieke objectcode, de adresgegevens, de bouwcategorie en de huidige functie van het object vermeld (afbeelding B). Het veld 'opmerkingen' is hier alleen bedoeld voor zeer essentiële identificatiegegevens, zoals een tweede naam van het gebouw, een verwijzing naar een duidelijk verwant object of een belangrijke straatnaamwijziging. Het veld 'onderdeel van een complex' dient te worden ingevuld wanneer het gebouw deel uitmaakt van een groter geheel.

De velden in het kader 'locatie' bevatten de huidige adresgegevens van het object. Wanneer de verrekijkerbutton wordt aangeklikt, opent zich een nieuw scherm waarin de plaatsnaam van het object kan worden aangegeven. Bij het selecteren van de plaatsnaam worden automatisch ook de juiste provincie- en gemeentenaam in de betreffende velden geladen. Wanneer er verscheidene adressen bij een object horen, kan een tweede (of derde) adres in het veld 'locatie' worden opgenomen, echter met de toevoeging van het teken ~ (dus bijvoorbeeld '~Dorpsstraat 4') om zoekacties in een later stadium te vergemakkelijken.

Wederopbouw database
Rijksdienst voor Archeologie, Cultuurlandschap en Monumenten

Object: **BRAND0005** Brandweerkazerne, Edenstraat, Eindhoven

Object | Ambachtslieden | Karakteristieken | Teksten | Kunstwerken | Documenten | Foto's | Controle

ObjectCode: **BRAND0005** Onderdeel van complex: (ObjectHd -1627337527)

Naam: Brandweerkazerne Veldwerk stat: Datum: Veldwerk stat: Datum:

Mon. Soort: Onbekend

Opmerking:

Locatie: Oorspronkelijke functie:

Provincie: Noord-Brabant Hoofd-Categorie: Bestuur, recht, overh. geb. E

Gemeente: Eindhoven Sub-Categorie: Overheidsgebouw 502

Plaats: Eindhoven Functie: Brandweergarage E0350

Buurtwijk: Nader specificatie: Toelichting:

Locatie: Huidige Bestemming:

Straat: Edenstraat Contact Persoon:

Huisnr: Toevoeging: Ingevoerd door: SysDorien Pre selectie

Situering: Postcode: Ingevoerd op: 13-7-2006 12:09:31 Geselecteerd

CopyRight@RACM

AFBEELDING B

HET TABBLAD 'OBJECT'

TABBLAD 'AMBACHTSLIEDEN'

Op dit tabblad worden de betrokken ambachtslieden vastgelegd (afbeelding C). De lijst van ambachtslieden is gebaseerd op de tabel uit de Objecten Databank van de RACM (ODB) waarin alle rijksmonumenten digitaal zijn opgeslagen. Hoewel het mogelijk is om hier ook namen van aannemers, constructeurs en opdrachtgevers in te voeren, is ervoor gekozen slechts de projectarchitect, de naam van een eventueel architectenbureau en/of de interieurarchitect vast te leggen. Deze beslissing is genomen op basis van de afweging welke waarde dergelijke gegevens aan het onderzoek toevoegen tegenover de hoeveelheid tijd die het kost om een nieuwe naam in te voeren door de tabel te muteren. Bij het vastleggen van de naam van een ambachtshid moet eerst worden gekeken of deze reeds in de tabel (waarin momenteel bijna 7.000 records zijn opgeslagen) voorkomt. De onderzoekers proberen zoveel mogelijk te voorkomen namen dubbel in te voeren.

AFBEELDING C

HET TABBLAD AMBACHTSLIEDEN

Wederopbouw database
Rijksdienst voor Archeologie, Cultuurlandschap en Monumenten

Object:

Object | Ambachtslieden | Karakteristieken | Teksten | Kunstwerken | Documenten | Foto's | Controle

Zoeken Ambachtslieden

Ambachtslid	Toelichting
▶ Vroom, W. - (Archit./bouw./construct)	
Laan, J.A. van der - (Archit./bouw./construct)	
Gemeentewerken Eindhoven. - (Archit./bouw./construct)	
*	

Copyright©RACM

TABBLAD 'KARAKTERISTIEKEN'

Het tabblad 'Karakteristieken' is een vrij complex blad dat voornamelijk analytische gegevens bevat; de bouwstijl, het bouwtype (hoofdcategorie, subcategorie en bouwtype) en de bouwperiode(n) (afbeelding D).

AFBEELDING D

HET TABBLAD KARAKTERISTIEKEN

Wederopbouw database
Rijksdienst voor Archeologie, Cultuurlandschap en Monumenten

Object:

Object | Ambachtslieden | Karakteristieken | Teksten | Kunstwerken | Documenten | Foto's | Controle

Stijlen:

Hoofd-stijl	Sub-stijl	Toelichting
▶		

Record: van 1

Bouwtypen:

Hoofd-categorie	Sub-categorie	Bouwtype	Toelichting
▶ Bestuur, recht, overh. geb.	Overheidsgebouw		

Record: van 1

Bouwperioden:

Bouw activiteit	Jaar van	Jaar tot	Ca	Toelichting
▶ Oorspronkelijk bouwjaar	1950	1952		

Record: van 1

Copyright©RACM

STIJLEN

Voor wat betreft de toekenning van stijlbenamingen (het eerste onderdeel op dit tabblad) is gepoogd hoofdzakelijk een indeling te maken in vier termen, te weten; 'traditionalisme', 'shake-hands', 'naoorlogs modernisme' en 'n.v.t.'. Aangezien de architectuur uit de wederopbouwperiode zich niet altijd even duidelijk in bouwstijlen laat indelen, moet hieraan in deze fase niet teveel waarde gehecht worden. Meer dient dit onderdeel als een toelichting op de

toegepaste ‘vormgeving’ te worden gezien, waar digitale foto’s in de databank (nog) ontbreken. Bij niet te beoordelen gevallen is ervoor gekozen om de term ‘n.v.t.’ in te voeren. In het toelichtingveld van de stijlen zijn opmerkingen ten aanzien van de constructiewijze en andere technische kenmerken geplaatst.

BOUWTYPEN

Een indeling op bouwtypen kan op verschillende niveaus worden gemaakt. Voor de categorie scholen moet dan bijvoorbeeld worden gedacht aan een typologisch onderscheid in gangscholen of halscholen en in het geval van de kerken kan worden ingedeeld op bijvoorbeeld zaalkerken en basilieken.

BOUWPERIODEN

Onder het laatste deel van dit tabblad wordt vastgelegd van en tot welk jaar een bepaalde bouwactiviteit (ontwerp, oorspronkelijk bouwjaar, verbouw, restauratie en/of sloop) heeft plaatsgevonden, indien bekend. In het toelichtingveld wordt opgenomen wat wanneer tot stand is gekomen.

In die gevallen waar het oorspronkelijke bouwjaar van een object niet staat vermeld in het tijdschrift is de jaargang van het tijdschrift als bouwjaar (zowel van als tot) gehanteerd met de toevoeging ‘circa’, omdat dit in ieder geval een indicatie geeft van de bouwperiode.

TABBLAD ‘TEKSTEN’

Op het tabblad ‘Teksten’ kunnen in de kolom ‘Soort tekst’ verschillende velden worden geopend (afbeelding E). Wanneer een bepaalde soort tekst wordt aangemaakt, moet het veld ‘Actualiteitsdatum’ worden aangeklikt om de dag vast te leggen waarop dit veld is geopend. Per veld kunnen bepaalde gegevens ingevoerd worden.

Wederopbouw database
Rijksdienst voor Archeologie, Cultuurlandschap en Monumenten

Object: BRAND0005 Brandweerkazerne, Edenstraat, Eindhoven

Object | Ambachtslieden | Karakteristieken | **Teksten** | Kunstwerken | Documenten | Foto's | Controle

Soort tekst	ActualiteitsDatum	De tekst (dubbel klik voor bewerken tekst)
▶ Bronnen	13-07-2006	Bonas-reeks: L en J.A. van der Laan, p. 306 Publieke Werken 1954, p. 25-33 Brandweer 1952 p.185-186/ 221-223 Brandelarm 1959 p.57-61
Planologisch		
Exterieur		
Interieur		
Gaaftheid		

Copyright©RACM

AFBEELDING E

HET TABBLAD ‘TEKSTEN’

BRONNEN

Hier worden literatuurverwijzingen ingevoerd (volgens de standaard notitiemethode van artikelen en boeken), met daarbij per titel aangegeven of er situatie-

schetsen, foto's, plattegronden, aanzichten of doorsneden bij de tekst gevoegd zijn.

PLANOLOGISCH

Hier worden de stedenbouwkundige ligging van het object, de eventueel relevante aanleg van de groenstructuur en andere planologische bijzonderheden geregistreerd.

EXTERIEUR

Hier kan achtereenvolgens het materiaalgebruik, de kleur, de constructie, de vorm van het grondplan en de gevelstructuur van het betreffende object worden vastgelegd.

INTERIEUR

In dit veld worden de structuur en ligging van de ruimten t.o.v. elkaar, de inrichting van de meest waardevolle ruimten en eventuele bijzonderheden (onroerende zaken, decoratieve afwerking) opgenomen.

OPMERKINGEN

In dit veld kan worden aangegeven welke waarderingscriteria evident van toepassing zijn op het betreffende object. Ook wordt hier ingevoerd wanneer, met wie en waarover is gesproken, gecorrespondeerd of anderszins contact heeft plaatsgevonden m.b.t. het object. Daarnaast wordt hier vastgelegd of er eventueel een foto-opdracht is uitgeschreven (met datum, opdrachtnummer en naam van opdrachtgever).

GAAFHEID

Hier worden (indien bekend) de gegevens omtrent verbouw, wijzigingen en sloop ingevoerd.

BOUWKUNDIGE STAAT

Aangezien veldwerk pas in een later stadium plaats zal vinden, kan dit veld nog niet altijd worden ingevuld. Wanneer een object wel is bezocht, kan worden volstaan met een korte notitie (visueel goed / matig / slecht, eventueel met een kleine toelichting).

REDENGEVEND

Dit veld wordt in deze fase van het onderzoek nog niet ingevoerd, aangezien een redengevende omschrijving pas wordt opgesteld wanneer sprake is van (voorlopige) selectie tot rijksmonument.

BIJZONDERHEDEN

Hier kunnen eventueel gegevens worden vastgelegd die niet in bovenstaande velden kunnen worden ondergebracht.

TABBLAD 'KUNSTWERKEN'

Op het tabblad 'Kunstwerken' zijn in een vaste tabel verschillende soorten voor de wederopbouwperiode specifieke kunstwerken genoemd zoals glas-in-beton en sgraffito, die onderdeel zijn van het oorspronkelijke ontwerp van het

gebouw (afbeelding F).

Wederopbouw database
Rijksdienst voor Archeologie, Cultuurlandschap en Monumenten

Object:

Object | Ambachtslieden | Karakteristieken | Teksten | **Kunstwerken** | Documenten | Foto's | Controle

Zoeken Kunstenaar

	Kunstwerk	Kunstenaar	Opmerking
∅	Reliëf	Grégoire, Paul - (Beeldh./steen./schrijw.)	Tulsteen, wapen van Eindhoven
*			

CopyRight©RACM

AFBEELDING F

HET TABBLAD KUNSTWERKEN

Onder 'kunstenaar' wordt de naam van de maker ingevoerd (ook hiervoor bestaat een vaste tabel waaraan namen kunnen worden toegevoegd, zie onder tabblad 'Ambachtslieden'). In de laatste kolom (opmerking) wordt globaal - indien bekend - de voorstelling (naam), het materiaalgebruik, de plaats van het kunstwerk ten opzichte van het gebouw en eventuele andere opmerkingen vastgelegd.

Bij het invoeren van kunstenaars is op kleinere schaal sprake van dezelfde problematiek als bij het tabblad 'ambachtslieden'.

TABBLAD 'DOCUMENTEN'

Op dit tabblad kunnen digitale tekstuele bestanden aan een object gekoppeld worden. Per gebruiker is een vaste directory aangemaakt, waarin deze bestanden kunnen worden opgeslagen. Wanneer op het tabblad 'Documenten' een bestand wordt geselecteerd en op de button 'Toon Document' wordt geklikt, opent het bestand in het bijbehorende programma.

TABBLAD 'FOTO'S'

Op het tabblad 'Foto's' kunnen afbeeldingen aan het record gekoppeld worden. Met het vakje 'pasfoto' wordt aangegeven welke foto het meest karakteristiek het object weergeeft. Het programma 'Hernummer Foto's' in het menu 'Bestand' kan grotere groepen afbeeldingen gelijktijdig omnummeren; de afbeeldingen in de databank krijgen zo als naam de code van het object waaraan deze gekoppeld zijn, gevolgd door underscore (_) en een serie van vier cijfers, die het bestand uniek maken.

AFBEELDING G

HET TABBLAD FOTO'S

Wederopbouw database
Rijksdienst voor Archeologie, Cultuurlandschap en Monumenten

Object:

Object | Ambachtslieden | Karakteristieken | Teksten | Kunstwerken | Documenten | Foto's | Control


	BestandsNaam	Omschrijving	PasFoto?
▶	BRAND0005.jpg	Gevel Edenstraat	<input checked="" type="checkbox"/>
*			

Weergeven van de foto van een object

BestandsNaam

Omschrijving

Ind_PasFoto



Copyright©RACM

TABBLAD 'CONTROLE'

Het tabblad 'Controle' geeft automatisch aan welke velden van het record nog niet (afdoende) zijn ingevoerd.

Bijlage 6 Inventarisatie bouwplannen

In deze bijlage is de inventarisatie opgenomen van de ontwerpen en plannen voor de bouw van brandweergarages en brandweerkazernes ten behoeve van de huisvesting van gemeentelijke brandweren, die in periode 1945 tot ca. 1970 ter beoordeling en toetsing werden voorgelegd aan de Districtsinspecteur voor het Brandweerwezen, en voor zover die bij de overdracht van de dossiers van de districtsinspecties aan het Nationaal Brandweer Documentatiecentrum nog in de dossiers aanwezig waren.

Deze inventarisatie is samengesteld door P. G. Doolaard te Veenendaal, februari 2007.

Achtereenvolgens bevat dit overzicht:

- Index op plaatsnamen (het nummer achter de plaatsnaam verwijst naar het volgnummer van het chronologisch overzicht van plannen).
- Register op persoonsnamen van architecten, ontwerpers, diensten, etc. (het nummer achter de plaatsnaam verwijst naar het volgnummer van het chronologisch overzicht van plannen).
- Chronologisch overzicht van aanwezige plannen 1947 t/m 1970 (1 t/m 109)

INDEX OP PLAATSNAMEN (ALFABETISCH)

- | | |
|---------------------|-----------------------|
| • Aalst - 49 | • Den Haag - 108 |
| • Alblasserdam - 57 | • Den Hoorn - 81 |
| • Ambt Delden - 92 | • Doniawerstal - 21 |
| • Ambt Delden - 93 | • Duiven - 103 |
| • Angerlo - 44 | • Echt - 42 |
| • Apeldoorn - 59 | • Elspeet - 95 |
| • Barradeel - 11 | • Enter - 43 |
| • Beesd - 41 | • Ermelo - 106 |
| • Beesel - 62 | • Ermelo - 73 |
| • Born - 101 | • Ermelo - 96 |
| • Boskoop 61 | • Ferwerderadeel - 18 |
| • Brakel - 49 | • Gendt - 107 |
| • Brummern - 27 | • Giesbeek - 44 |
| • Bunnik - 51 | • Giethoorn - 98 |
| • Culemborg - 102 | • Goedereede - 84 |
| • Culemborg - 85 | • Gouda - 100 |
| • Culemborg - 86 | • Groesbeek - 35 |
| • Culemborg - 87 | • Hallum - 18 |
| • De Bilt - 74 | • Hardenberg - 71 |
| • Delfzijl - 105 | • Harlingen - 1 |

- Hazerswoude - 54
- Heerewaarden - 56
- Hengevelde - 92
- Kerkrade - 36
- Klaaswaal - 22
- Langbroek - 15
- Leens - 17
- Leeuwarden - 94
- Leidschendam - 37
- Leidschendam - 47
- Linne - 66
- Linschoten - 91
- Loenen - 67
- Maarn - 109
- Maassluis - 23
- Middenmeer - 4
- Midwolda - 14
- Moerkapelle - 80
- Naaldwijk - 31
- Nieuw-Beijerland - 88
- Nieuw Helvoet - 40
- Nieuweschans - 6
- Nunspeet - 96
- Oostvoorne - 13
- Ottoland - 90
- Ouddorp - 53
- Ouderkerk a.d IJ - 104
- Parrega - 9
- Reuver - 62
- Rijnsburg - 38
- Rozenburg - 70
- Rozenburg - 99
- Schellinkhout - 97
- Schiedam - 79
- Schipluiden - 81
- Schoonhoven - 83
- Sexbierum - 11
- Sintnicolaasga - 21
- Soest - 63
- Stellendam - 64
- Susteren - 16
- Tegelen - 26
- Tegelen - 28
- Texel - 50
- Tubbergen - 75
- Uitgeest - 32
- Uithoorn - 52
- Uithuizen - 24
- Uithuizermeeden - 25
- Vaals - 29
- Vaals - 33
- Vaals - 45
- Varik - 39
- Varsseveld - 89
- Varsseveld - 89
- Velsen - 69
- Vledder - 20
- Vollenhove - 76
- Vollenhove - 77
- Vollenhove - 78
- Vreeland - 55
- Vreeland - 60
- Vries - 10
- Weert - 30
- Weesp - 46
- Weststellingwerf - 7
- Wierden - 68
- Wierden- 43
- Wieringermeer - 3
- Wieringermeer - 4
- Wieringerwerf - 3
- Wijk bij Duurstede - 15
- Willeskop - 91
- Wisch - 89
- Witmarsum - 2
- Wognum - 12
- Wonseradeel - 2
- Wonseradeel - 9
- Woubrugge - 5
- Zaandam - 34
- Zaandijk - 8
- Zaltbommel - 82
- Zandvoort - 19
- Zeist - 72
- Zevenhuizen - 80
- Zutphen - 48
- Zwijndrecht - 65

**INDEX OP PERSOONSNAMEN VAN ARCHITECTEN,
ONTWERPERS, EN DIENSTEN (ALFABETISCH)**

- Arkel, J.D. van, Weesp - 46
- Both, C., Dirksland - 40
- Brouwer en Deurvorst, Arnhem - 39
- Bruyn, H. de, Venlo - 26
- Dionisius, B.H., Culemborg - 85 - 86 - 102
- Dupuis, H., Vaals - 45
- Erve, W.S. van de, Den Haag - 36
- Gemeentewerken Ambt Delden - 92 - 93
- Gemeentewerken Apeldoorn - 59
- Gemeentewerken Barradeel - 11
- Gemeentewerken Beesd - 41
- Gemeentewerken Benthuisen - 80
- Gemeentewerken Boskoop - 61
- Gemeentewerken Brummen - 27
- Gemeentewerken De Bilt - 74
- Gemeentewerken Delfzijl - 105
- Gemeentewerken Den Haag - 108
- Gemeentewerken Doniawerstal - 21
- Gemeentewerken Duiven - 103
- Gemeentewerken Echt - 42
- Gemeentewerken Ermelo - 106
- Gemeentewerken Ermelo - 73
- Gemeentewerken Ferwerderadeel - 18
- Gemeentewerken Gendt - 107
- Gemeentewerken Goedereede - 84
- Gemeentewerken Groesbeek - 35
- Gemeentewerken Groot Ammers - 90
- Gemeentewerken Hardenberg - 71
- Gemeentewerken Harlingen - 1
- Gemeentewerken Hazerswoude - 54
- Gemeentewerken Leens - 17
- Gemeentewerken Midwolda - 14
- Gemeentewerken Naaldwijk - 31
- Gemeentewerken Oostvoorne - 13
- Gemeentewerken Rijnsburg - 38
- Gemeentewerken Rozenburg - 70
- Gemeentewerken Rozenburg - 99
- Gemeentewerken Schiedam - 79
- Gemeentewerken Stellendam - 64
- Gemeentewerken Texel - 50
- Gemeentewerken Tubbergen - 75
- Gemeentewerken Uithuisen - 24
- Gemeentewerken Uithuizermeeden - 25
- Gemeentewerken Vledder - 20
- Gemeentewerken Vollenhove - 76-77-78
- Gemeentewerken Vries - 10

- Gemeentewerken Weststellingwerf - 7
- Gemeentewerken Wierden - 43 - 68
- Gemeentewerken Wieringermeer - 3
- Gemeentewerken Wisch - 89
- Gemeentewerken Wonseradeel - 2 - 9
- Gemeentewerken Zaandam - 34
- Gemeentewerken Zandvoort - 19
- Groot, J.G. de, Uithoorn - 52
- Haas, A, Rozenburg - 70
- Hermans, H.J. , Hoorn - 12
- Hornman, D., Echt - 42
- Hout, Jc.C. van den, Sliedrecht - 57
- Huijsmans, J.H.A., Maastricht - 29
- Hunnik, H van, Rotterdam - 37 - 47
- Husslage, D.L. en F., Zandijk - 8
- Huysmans, J.H.A., Maastricht - 33
- Jeurissen, A.L., Geleen - 16
- Kaijser, J., Venlo - 26 - 28
- Koppen, J. van, Ouddorp - 53
- Kuiper, Gouwetor en De Ranitz, Rotterdam - 65
- Kuipers, Jan, hout- en staalbouw - 96
- Labee, H., Ouddorp - 53
- Leicher, Maarssen - 55 - 60
- Meijerink, H. A. , Doorn - 15
- Nefkens, Rotterdam - 37 - 47
- Openbare Werken Gouda - 100
- Openbare Werken Velsen - 69
- Openbare Werken Zeist - 72
- Openbare Werken Zutphen - 48
- Publieke Werken Vaals - 45
- Publieke Werken Weert - 30
- Rebergen, J. en M., Zaltbommel - 82
- Reijendam, C.D. van, Alkmaar - 12
- Sikkens, J. R. , Nieuweschans - 6
- Smeets, J.H. Linne - 66
- Technische Dienst Bommelerwaard - 49-56
- Technische Dienst Hoekse Waard - 22 - 88
- Technische Dienst Krimpenerwaard - 104
- Technische Dienst Kring Born - 101
- Technische Dienst Loenen - 67
- Technische Dienst Lopikerwaard - 91
- Technische Dienst Ouddorp etc. - 53
- Timmermans, W., Reuver - 62
- Waard, J. de, Voorburg - 23
- Weiss, J.W., Angerlo - 44
- Westra, S., Woubrugge - 5
- Wijk, H.N. van, Soest - 63
- Wijmstra, W, Maarssen - 51

CHRONOLOGISCH OVERZICHT VAN ONTWERPEN EN PLANNEN.

Jaar	Plaats	Plan	Architect, etc.	Nr.
1947	Harlingen	Plan voor de verbouw van stembureau en garage, Lanen 23 – 25, tot brandweergarage, magazijn en bergplaats	Dienst gemeentewerken Harlingen	1
1948	Wonseradeel	Plan voor de verbouw van een voormalige boerderij (eerder verbouwd in 1924) tot brandweergarage voor Witmarsum aan de weg naar Arum	Dienst gemeentewerken Wonseradeel	2
1948	Wieringermeer	(Bestek-) plan voor een gebouw voor openbare werken en brandweer te Wieringerwerf aan de Raadhuisstraat	Dienst Gemeentewerken Wieringermeer	3
1949	Wieringermeer	Bestektekening voor een ambtswoning met brandweergarage te Middenmeer, Torenstraat hoek Poststraat	Dienst Gemeentewerken Wieringermeer	4
1949	Woubrugge	Ontwerp voor een brandweergarage annex dorpsmuseum en archief te Woubrugge op de hoek Dokter Lothlaan en de Kerkstraat	Architect S.Westra Woubrugge	5
1950	Nieuweschans	Plan voor een brandweerschuur achter gemeentewerkplaats te Nieuweschans, nabij de Molenweg	J.R. Sikkens, ass. Gemeentearchitect	6
1950	Weststellingwerf	Bestektekening voor een gebouw voor gemeentewerken waarin tevens een brandweergarage met werkplaats en twee woningen, aan de Sleeswijklaan.	Gemeentewerken Weststellingwerf	7
1950	Zaandijk	Bestekplan voor de bouw van een brandweergarage als uitbreiding van de politiepost aan de Parklaan te Zaandijk	D.L. en F. Husslage, architecten te Zaandijk	8
1950	Wonseradeel	Bestekplan voor een brandweerkazerne aan de Trekweg te Parrega	Gemeentewerken Wonseradeel	9
1950	Vries	Bestekplan voor een gebouw voor gemeentewerken en brandweer nabij de Westerstraat te Vries	Gemeentewerken Vries	10

Jaar	Plaats	Plan	Architect, etc.	Nr.
1950	Sexbierum (Barradeel)	Plan voor het verbouwen van de gemeentelijke bergplaats te Sexbierum voor reinigings- en brandweermaterieel. (betreft een voormalig zaalkerkje met zadeldak met achteraanbouw onder lessenaarsdak)	Gemeentewerken Barradeel	11
1950	Wognum	Plan voor de bouw van een brandweerkazerne aan de Kerkebuurt te Wognum	Architectenbureau C.D. v. Reijendam en H.J. Hermans te Alkmaar, resp. Hoorn.	12
1951	Oostvoorne	Ontwerp voor de verbouw van de v.m. O.L.School aan de Bgm. Letweg tot brandweergarage, bibliotheek, EHBO lokaal en garage, werkplaats en opslagruimte voor gemeentewerken.	Ontwerper onbekend (vermoedelijk Dienst Gemeentewerken)	13
1952	Midwolda	Plan voor een brandweergarage te Midwolda	Gemeentewerken Midwolda en Nieuwolda	14
1952	Wijk bij Duurstede – Langbroek	Bestekplan voor de bouw van een Groene Kruisgebouw en een brandweergarage aan de Julianalaan te Langbroek	Architect H.A. Meijerink te Doorn.	15
1952	Susteren	Plan voor de herbouw gemeentebedrijfsgebouw annex brandweergarage en woning aan de Dieterderweg te Susteren	Architect A.L. Jeurissen te Geleen	16
1952	Leens	Plan voor de verbouw van het voormalig stationsgebouw aan de Kruisweg te Leens tot brandweergarage, kantoor gemeentewerken en stalling reiniging.	Gemeentewerken Leens, Ulrum en Kloosterburen.	17
1953	Ferwerderadeel	Ontwerp voor een brandweergarage nabij de Lage Herenweg te Hallum	Gemeentewerken Ferwerderadeel	18

Jaar	Plaats	Plan	Architect, etc.	Nr.
1953	Zandvoort	Schetsplan voor een brandweergarage aan de Oosterstraat	Gemeente(werken) Zandvoort	19
1953	Vledder	Plan voor de verbouw van gemeentehuis en brandweergarage nabij de Brink te Vledder	Gemeentewerken Vledder	20
1953	Doniawerstal	Bestekplan voor de bouw van een garage voor brandweer en reiniging met twee woningen nabij de Gaastweg te Sintnicolaasga.	Gemeentewerken Doniawerstal	21
1953	Klaaswaal	Plan voor de uitbreiding van de brandweergarage met kantoren voor de politie en een vergaderlokaal	Technische Dienst Hoeksche Waard, West	22
1953	Maassluis	Ontwerp voor de bouw van een brandweerkazerne met spring – en slangentoren en bovenwoning en een garage t.b.v. de gemeentelijke reinigingsdienst aan de Johan Evertsenlaan te Maassluis	J. de Waard, b.n.a. te Voorburg	23
1953	Uithuizen	Schetsplan en bestekplan voor de verbouw van een kolenloods tot brandweergarage en werkplaats gemeentewerken nabij de gasfabriek aan de Havenstraat te Uithuizen	Gemeentewerken Uithuizen	24
1953	Uithuizermeeden	Schetsplan en bestekplan voor de bouw van een brandweergarage, werkplaats, stalling reinigingsdienst en woning aan de Noorderstraat te Uithuizermeeden	Gemeentewerken Uithuizermeeden	25
1953	Tegelen	Schetsontwerp voor een brandweerkazerne en een garage t.b.v. openbare werken te Tegelen	Architectenbureau Ir. J. Kayser en H. de Bruyn te Venlo	26
1954	Brummen	Schets voor de verbouw van een schuur (voormalig zaalkerkje?) tot brandweergarage te Brummen	Gemeentewerken Brummen	27
1954	Tegelen	Bestekplan voor de bouw van een brandweerkazerne aan de Lindenlaan te Tegelen	Arch.bureau Ir. J. Kajser te Venlo	28
1955	Vaals	Schetsplan voor een brandweergarage en een wijkgebouw met woningen te Vaals	J.H.A.Huijsmans te Maastricht	29
1955	Weert	Schets voor de bouw van gemeentegarages voor o.a. brandweer te Weert.	Publiekewerken Weert	30

Jaar	Plaats	Plan	Architect, etc.	Nr.
1955	Naaldwijk	Bestekplan voor de bouw van een werkplaats voor minder validen met twee bovenwoningen en een garage brandweer met slangen- en oefentoren, nabij de Secretaris Verhoefweg te Naaldwijk	Gemeentewerken Naaldwijk	31
1955	Uitgeest	Schetsplan voor een brandweergarage met bovenwoning Schevelstraat / CC – straat te Uitgeest	Onbekend	32
1955	Vaals	Schetsontwerp voor een brandweergarage, een wijkgebouw en woningen nabij de Koperstraat te Vaals	J.H.A. Huysmans te Maastricht	33
1956	Zaandam	Plan voor de bouw van een brandweergarage met een bovenwoning aan de Zuiddijk te Zaandam	Gemeentewerken Zaandam	34
1956	Groesbeek	Plan voor de uitbreiding van de brandweergarage aan de Kerkstraat te Groesbeek.	Gemeentewerken Groesbeek	35
1956	Kerkrade	Schetsontwerp no.2 v. e. brandweerkazerne met ketelhuis en toren voor de gemeente Kerkrade	Ir. W.S. van de Erve b.i. b.n.a. Den Haag	36
1956	Leidschendam	Bestekplan voor een brandweerkazerne met toren etc. en woningen en garages in het plan Damlaan West in de gemeente Leidschendam	Bureau Nefkens te Rotterdam. Ontw.: H. van Hunnik, arch.hbo	37
1956	Rijnsburg	Plan voor de bouw van een slangendroogtoren bij de brandweergarage te Rijnsburg	Gemeentewerken Rijnsburg	38
1956/7	Varik	Plan voor uitbreiding raadhuis van de gemeente Varik met een archiefruimte, een woning en een brandweergarage.	Architectenbureau Irs. Brouwer en Deurvorst te Arnhem	39
1957	Nieuw Helvoet	Plan voor uitbreiden van een bestaand magazijn aan de Straatweg, t.b.v. huisvesting brandweer?	Architect C. Both te Dirksland	40
1957	Onbekend	Plan voor verbouw van een bestaande loods voor brandweer en BB; gemeente en lokatie (nog) niet duidelijk.	Gemeentewerken, kring Beesd.	41

Jaar	Plaats	Plan	Architect, etc.	Nr.
1957	Echt	Plan voor het bouwen van een brandweergarage annex garage gemeentewerken met bijgebouwen en opslagruimte BB en het verbouwen van een woning tot twee dienstwoningen aan de Maasbrachterweg te Echt.	Gemeentewerken Echt; architect D. Hornman.	42
1957	Enter, gemeente Wierden	Plan voor de bouw van een brandweergarage aan de Werfstraat in Enter	Gemeentewerken Wierden	43
1958	Giesbeek, gemeente Angerlo	Plan voor de bouw van een brandweergarage aan de Pastoor Slingerstraat in Giesbeek.	J.W. Weiss, bna te Angerlo (gemeentearchitect)	44
1958	Vaals	Bestekplan voor de bouw van een brandweerkazerne op het Tyrell's veld nabij de Maastrichterlaan te Vaals NB. Fusée dak!	Publieke werken Vaals, H. Dupuis.	45
1959	Weesp	Plan voor de bouw van een brandweerkazerne met woonhuizen, garages, werkplaats enz. aan de Achtergracht in Weesp.	Architectenbureau J.D. van Arkel te Weesp	46
1958	Leidschendam	Ontwerp (wijziging) voor een brandweerkazerne en woningen te Leidschendam	Bureau Ir. Harry Nefkens / H. van Hunnik	47
1958/9	Zutphen	Verbeterd plan verbouwing brandweerkazerne aan de Paardewal te Zutphen	Dienst Openbare Werken	48
1959	Aalst, gemeente Brakel	Plan voor het bouwen van een brandweergarage aan het Achterde Kerk in Aalst, gemeente Brakel	Technische Dienst Bommerwaard, FvH.	49
1959	Texel	Plan voor een brandweergarage + garages, magazijn en werkplaatsen van gemeentewerken, R.P. Keijzerstraat,???, Texel	Gemeentewerken Texel	50
1959	Bunnik	Plan voor de bouw van een brandweergarage te Bunnik	W.Wijmstra te Maarssen	51
1960	Uithoorn	Bestekplan voor de bouw van een brandweergarage met dienstwoning aan de Adm. De Ruyterlaan	J.G. de Groot, architect BNA, Uithoorn.	52

Jaar	Plaats	Plan	Architect, etc.	Nr.
1961 1962	Ouddorp	Plan voor de verbouw van het magazijn De Eendracht t.b.v. de brandweer aan de Broekweg Idem schetsontwerp	Technische Dienst Goedereede, Ouddorp en Stellendam, J. van Koppen. TD G O S, H. Labee	53
1961	Hazerswoude	Verbouw brandweergarage aan de Rembrandtlaan	Dienst Gemeentewerken	54
1961	Vreeland	Plan voor de bouw van een brandweercentrale aan de Raadhuislaan	Architectenbureau Leicher te Maarssen	55
1961	Heerewaarden	Plan voor uitbreiding gemeentehuis met een brandweergarage en een secretariskamer.	Technische Dienst Bommelerwaard	56
1961	Alblasserdam	Bestekplan voor de bouw van een brandweergarage met woningen aan de Van Eesterensingel	Jc.C. van den Hout, architect, Sliedrecht	57
1961	Onbekend	Schets voor een droogtoren met klimbordessen	Onbekend	58
1962	Apeldoorn	Plan voor de bouw van een brandweerkazerne tussen de Brinklaan en de Textielstraat	Gemeentewerken Apeldoorn	59
1962	Vreeland	Bestekplan voor een brandweercentrale aan de Raadhuislaan	Leicher te Maarssen	60
1962	Boskoop	Plan voor de verbouw van een tuinschuur tot brandweergarage en bergruimte BB, Zuidkade 60, Boskoop	Gemeentewerken Boskoop	61
1962	Beesel	Ontwerp voor een brandweergarage met 2 woningen en magazijnen PW te Reuver	W.Timmermans, bna, Reuver.	62
1962/3	Soest	Ontwerp voor een brandweerkazerne te Soest	Ir. H.N. van Wijk b.i., architect te Soest	63
1962	Stellendam	Uitbreiding brandweerkazerne met een vergaderzaal	A.R.de H., gemeente Stellendam	64
1960/2	Zwijndrecht	Bestekplan brandweerkazerne met twee bovenwoningen en een garagegebouw aan de Anthonie van Leeuwenhoekstraat	Kuiper, Gouwetor en De Ranitz, architecten te Rotterdam	65

Jaar	Plaats	Plan	Architect, etc.	Nr.
1963	Linne	Plan voor de bouw van een loods, garage en een werkplaats nabij de Eikenstraat	JH Smeets, bna, te Linne	66
1962	Loenen	Schetsontwerp voor een brandweergarage nabij de Koning Juliana weg / Molendijk	Gemeensch. TD Loenen, Loenersloot en Ruwiel	67
1963	Wierden	Plan II verbouwing gemeentegarage	Gemeentewerken Wierden	68
1963	Velsen	Bestekplan voor de bouw van een oefentoren (oefengebouw) bij de brandweerkazerne	JGH, Openbare Werken Velsen	69
1963	Rozenburg	Schetsplan voor de bouw van een brandweergarage, twee woningen en een gebouw voor gemeentewerken nabij de Laan van Nieuw Rozenburg	Gemeentewerken Rozenburg, A.Haas	70
1964	Hardenberg	Plan voor de bouw van een garage t.b.v. brandweer nabij de Vechtstraat	Gemeentewerken Hardenberg	71
1964	Zeist	Voorstel bebouwing haventerrein nabij de Van Renesselaan met brandweerkazerne en gemeente werkplaatsen	Openbare Werken Zeist	72
1964	Ermelo	Plan voor een brandweergarage nabij de Torenlaan	Gemeentewerken Ermelo	73
1964	De Bilt	Plan verbouw en uitbreiding brandweercentrale aan de Nieuwstraat	Gemeentearchitect	74
1965	Tubbergen	Plan voor een brandweergarage aan de Waldeckstraat	Gemeentewerken Tubbergen	75
1965	Vollenhove	Ontwerp voor een brandweerkazerne aan Het Goor	Gemeentewerken Vollenhove	76
1967	Vollenhove	Schetsontwerp brandweergarage met twee woningen	Gemeentewerken Vollenhove	77
1971	Vollenhove	Ontwerp voor een brandweergarage aan de Weg van Rollecate	Gemeentewerken Vollenhove	78
1966	Schiedam	Ontwerp en bestekplan nieuwe brandweerkazerne aan de Breedstraat	Gemeentewerken Schiedam	79
1966	Zevenhuizen – Moerkapelle	Schetsplan situering nieuwbouw brandweergarage aan de Jonkheer van der Welstraat te Moerkapelle	Gemeentewerken Benthuisen, Bleiswijk, Moerkapelle en Zevenhuizen, te Zevenhuizen.	80

Jaar	Plaats	Plan	Architect, etc.	Nr.
1966	Schipluiden	Plan voor een dienstgebouw voor openbare werken aan de Woudseweg in Den Hoorn	J.G. de Groot, BNA, Uithoorn.	81
1967	Zaltbommel	Plan voor een brandweergarage nabij de Steenweg	J. en M. Rebergen, architecten te Zaltbommel	82
1966	Schoonhoven	Plan voor de inrichting van een loods aan het Bastion voor Brandweer en Reiniging	Onbekend	83
1966	Goedereede	Schetsplan voor de verbouw van schoolgebouw aan de Hofdijksweg tot brandweergarage	Gemeentewerken Goedereede	84
1965	Culemborg	Schetsplan voor een brandweergarage aan de Nieuwstraat	B.H. Dionisius te Culemborg	85
1966	Culemborg	Schetsplan voor de bouw van een politiebureau en een brandweergarage aan de Lepelstraat / Nieuwstraat	B.H. Dionisius te Culemborg	86
1968	Culemborg	Bouwplan voor een tijdelijke brandweergarage aan de Energieweg	Onbekend	87
1967	Nieuw-Beijerland	Plan voor een werkplaats voor gemeentewerken en een brandweergarage nabij de Ireestraat	Technische Dienst Hoeksche Waard ca	88
1966/7	Wisch	Plan voor een brandweergarage aan de Hovenstraat te Varsseveld	Gemeentewerken Wisch	89
1968	Ottoland	Ontwerp voor een brandweergarage nabij de Nassaustraat te Ottoland	Gemeentewerken Groot Ammers etc.	90
1968	Willeskop	Bestekplan voor een brandweergarage aan de Anne Franklaan te Linschoten	Technische Dienst kring ??	91
1968	Ambt Delden	Bouw van een brandweergarage aan de Bekkampstraat, Hengevelde, gemeente Ambt Delden	Gemeentewerken Ambt Delden	92
1968	Ambt Delden	Plan voor uitbreiding garage brandweer aan de Rijksweg Goor – Delden	Gemeentewerken Ambt Delden	93
1968	Leeuwarden	Programmaschetsen nieuwbouw brandweerkazerne	Onbekend	94
1968	Elspeet	Schets wijziging brandweergarage	Onbekend	95
1968	Ermelo	Schetsplan voor een brandweergarage te Nunspeet	Jan Kuipers, staal en houtbouwindustrie	96

Jaar	Plaats	Plan	Architect, etc.	Nr.
1969	Schellinkhout	Plan voor een brandweergarage te Schellinkhout nabij de Wester Meeweg	Onbekend	97
1970	Giethoorn	Plan voor brandweergarage aan de Hylkemaweg te Giethoorn	Onbekend	98
1970	Rozenburg	Bestekplan brandweerkazerne Regionale Brandweer te Rozenburg	Gemeentewerken Rozenburg	99
1970	Gouda	Plan verbouw eerste verdieping brandweerkazerne aan de Nieuwe Haven	Dienst Openbare Werken Gouda	100
1970	Born	Ontwerp voor een brandweergarage nabij de Kasteelweg	Technische Dienst Kring Born	101
1970	Culemborg	Bestekplan voor brandweergarage nabij de Nieuwstraat	B.H. Dionisius te Culemborg	102
1970	Duiven	Bouwplan brandweer / gemeentewerken nabij de Ploenstraat	Gemeentewerken Duiven	103
1971	Ouderkerk aan de IJssel	Schetsplan voor een brandweergarage	Technisch Bureau i.d. Krimpenerwaard	104
1971	Delfzijl	Schetsplan voor een brandweerkazerne aan de Tunnelweg	Gemeentewerken Delfzijl	105
1972	Ermelo	Plan voor verbouw brandweergarage aan de Torenlaan	Gemeentewerken Ermelo	106
1974	Gendt	Plan voor het bouwen van een brandweergarage achter Dorpsstraat 72	Gemeentewerken Gendt	107
1973	Den Haag	Plan voor een brandweerkazerne aan de Schenkade	Gemeentewerken Den Haag	108
1975	Maarn	Ontwerpplan uitbreiding brandweergarage – gemeente werkplaats te Maarn, Bakkersweg		109

Colofon

Auteur Tine van Merwijk
Uitgave Rijksdienst voor
Archeologie, Cultuurland-
schap en Monumenten
Basisontwerp B@seline,
Utrecht

Brandweergarages en -kazernes 1940-1970

Rijksdienst voor Archeologie, Cultuurlandschap en Monumenten, inventarisatiegegevens d.d. juni 2007. De voorgeselecteerde brandweerkazernes en -garages (preselectie) zijn grijs gearceerd.

Lijst steden Bouwjaar	Ligging	Droog- toren/ klim- toren	Garage/ werk- plaats	Kan- toor/ sein- kamer	Kantine/ leslokaal	Slan- gen- was- straat	Wo- ning	Maga- zijn	Slaap - plaat- sen	Teke- ningen	Architect	Extra's	Provincie	Stilistische kenmer- ken	Bron
Amsterdam 1965	Woonwijk	Ja	Ja	Ja	Ja	Ja	Nee	Ja	Ja	Ja	Onbekend	Gymzaal	Noord-Holland	Modern	Brand 1966 p.11
Arnhem 1950	Aan ringweg	Ja	Ja	Ja	Ja	Ja	Nee	Ja	Ja	Ja	C.E. Alexander, stadsarchitect.	Apart gebouw samen met Gem. Dienst.	Gelderland	Traditioneel	Publieke Werken 1951 p.9-14
Bergen op zoom 1963	Niet genoemd	Ja	Ja	Ja	Ja	Ja	Ja	Ja	Nee	Ja	Onbekend	Goed voorbeeld WO	Noord-Brabant	Modern	Brand 1963 p.113 ev
Berkel en Rodenrijs 1969	Centrum	Nee	Ja	Ja	Ja	Niet genoemd	Nee	Ja	Nee	Nee	H. Timmer	Alleen foto.	Zuid-Holland	Traditioneel	Brand 1969 p.139, De Brandweer 1969 p.76
Beverwijk 1953	Centrum	Ja	Ja	Nee	Ja	Ja	Ja	Ja	Niet genoemd	Nee	Onbekend		Noord-Holland	Shakehands	De Brandweer 1953 p.141-142
Boxtel 1955	Niet genoemd	Niet genoemd	Niet genoemd	Niet genoemd	Ja	Niet genoemd	Niet genoemd	Niet genoemd	Niet genoemd	Nee	Onbekend	Weinig info	Noord-Brabant	Traditioneel	De Brandweer 1955 p.66-68
Breda 1959	Niet genoemd	Ja	Ja	Ja	Ja	Ja	Nee	Ja	Ja	Nee	J.G. Gooden en J.G. de Bruin	Gymnastieklokaal, noodstroomaggregaat, moderne technieken, veel extra ruimten	Noord-Brabant	Modern	Brand 1959 p.76 ev, De Brandweer 1959 p. 74-78. Pub. Werken 1959 p.116-122
Bussum 1955	Centrum	Ja	Ja	Ja	Nee	Ja	Ja	Ja	Nee	Nee	Dienst Gemeentewerken		Noord-Holland	Traditioneel	De Brandweer 1955 p.63-65
Castricum 1956	Niet genoemd	Ja	Ja	Nee	Ja	Nee	Ja	Ja	Nee	Ja	A.E. Schöne	Alleen tekeningen en foto's	Noord-Holland	Shakehands	Bouwkundig weekblad 1956 p.47-48
Cuijk 1958	Op gemeentelijk terrein in centrum	Ja	Ja	Ja	Ja	Ja	Ja	Ja	Nee	Nee	Taen en Nix	De woningen zijn voor ongehuwde dames	Noord-Brabant	Shakehands	De Brandweer 1958 p. 3-4, Bouw 1958 p.1130
Delft 1965	Aan uitvalweg	Ja	Ja	Ja	Ja	Ja	Nee	Ja	Ja	Ja	Onbekend	Samen met ambulance	Zuid-Holland	Modern	Brand 1965 p.223
Den Helder 1965	Niet genoemd	Nee	Ja	Ja	Ja	Nee	Nee	Ja	Ja	Ja	Onbekend		Noord-Holland	Modern	Brand 1965 p.82-83, De Brandweer 1965 p.48-49, Bouw 1961 p. 1048
Den Helder marine 1962	Rijkswerf	Ja	Ja	Ja	Ja	Niet genoemd	Nee	Ja	Ja	Nee	C. Stomps en ir. de Weger	Marinebrandweer	Noord-Holland	Modern	Brand 1962 p.237, De Brandweer 1962 p.243
Diemen 1969	Centraal gelegen	Ja	Ja	Ja	Ja	Ja	Ja	Ja	Nee	Ja	J. van Amstel		Noord-Holland	Shakehands	Brand 1969 p.458-459
Dieren 1969	Niet genoemd	Nee	Ja	Nee	Ja	Nee	Nee	Niet genoemd	Nee	Nee	Dienst Gemeentewerken	Slangen worden in Velp gedroogd.	Gelderland	Modern	Brand 1970 p.70-71, De Brandweer 1969 p.295
Dinther-Heeswijk 1956	Centraal tussen beide gemeenten	Ja	Ja	Ja	Ja	Niet genoemd	Nee	Niet genoemd	Nee	Nee	Onbekend	Plattelandsgarage.	Noord-Brabant	Shakehands	De Brandweer 1956 p.246-247

Doetinchem 1961	Niet genoemd	Ja	Niet genoemd	Niet genoemd	Niet genoemd	Niet genoemd	Niet genoemd	Niet genoemd	Niet genoemd	Nee	H. Geels	Samen met politie en ambulance	Gelderland	Modern	Kisman A.K., <i>Van spuitgast tot hupverleener. 1890-1990 Een eeuw georganiseerde brandweer</i> , Doetinchem. 1990 p.16-17
Dronten 1970	Niet genoemd	Niet genoemd	Niet genoemd	Niet genoemd	Niet genoemd	Niet genoemd	Niet genoemd	Niet genoemd	Niet genoemd	Nee	Onbekend	Weinig info, geen foto's	Flevoland	?	De Brandweer 1970 p.291
Eindhoven (Philips) 1965	Centraal gelegen	Nee	Ja	Ja	Ja	Nee	Nee	Ja	Ja	Ja	W.J. Kuenen	2 artikelen met foto's + tekeningen. Voorbeeld van goed geoutilleerde bedrijfsbrand met gymzaal	Noord-Brabant	Modern	Brand 1965 p.104 ev en 272-273, De Brandweer 1965 p.80-83
Eindhoven 1952	Niet genoemd	Ja	Ja	Ja	Ja	Ja	Nee	Ja	Ja	Ja	J.a. van der Laan	Bijzondere detaillering en ontwerp architect. Uitgebreide documentatie	Noord-Brabant	Traditioneel	Brand 1959 p.57 ev. De Brandweer 1952 p.185 en 221, Bonas: <i>L.en JA van der Laan</i> p.306 Publ. Werken 1954 p.25-33
Elburg 1950	Niet genoemd	Niet genoemd	Niet genoemd	Niet genoemd	Niet genoemd	Niet genoemd	Niet genoemd	Niet genoemd	Niet genoemd	Nee	J.S. Jongema en Streuer	Weinig info	Gelderland	?	De Brandweer 1950 p.284
Emmen 1966	Niet genoemd	Ja	Ja	Ja	Ja	Ja	Nee	Ja	Ja	Nee	Onbekend	Strak gebouw, bijz. materialen	Drenthe	Modern	De Brandweer 1966 p.176-177, Bouw 1962 I p.740-744
Enschede 1954	Centrum	Ja	Ja	Ja	Ja	Ja	Ja	Ja	Ja	Nee	G.G. Korpershoek	Mooi traditioneel ontwerp speciale ligging t.o.v. tunnel	Overijssel	Shakehands	Brand 1955 p.266, De Brandweer 1954 p.225, 1955 p.282-288
Gemert 1953	Niet genoemd	Ja	Ja	Nee	Nee	Ja	Nee	Ja	Nee	Ja	W. v.d. Ven	Lijkt op adviesmodel in 'De Brandweer'.	Noord-Brabant	Traditioneel	Boek: Otten A. <i>Elke seconde telt, 400 jr. Gemertse brandweer</i> p. 84-87
Goes 1955	Niet genoemd	Niet genoemd	Niet genoemd	Niet genoemd	Niet genoemd	Niet genoemd	Niet genoemd	Niet genoemd	Niet genoemd	Nee	Onbekend	Alleen foto's, weinig info	Zeeland	Traditioneel	De Brandweer 1955 p.166-167
Haarlem 1960	Centrum	Nee	Ja	Ja	Ja	Niet genoemd	Nee	Ja	Ja	Ja	D. Heiloo	Uitgebreide documentatie, verbouw bestaande kazerne.	Noord-Holland	Shakehands	Brand 1960 p.182, De Brandweer 1960 p.85-86
Halfweg 1964	Centraal gelegen	Nee	Ja	Nee	Ja	Nee	Nee	Ja	Nee	Nee	V.d. Kuilen (Wieger Bruin, Vink en v.d. Kuilen)	Wordt uitgebreid met droogtoren en maisonnettes.	Noord-Holland	Modern	De Brandweer 1964 p.77-78
Heerenveen (2) 1968	Niet genoemd	Niet genoemd	Niet genoemd	Niet genoemd	Niet genoemd	Niet genoemd	Niet genoemd	Niet genoemd	Niet genoemd	Nee	Onbekend	Alleen foto exterieur	Friesland	Traditioneel	Brand 1968 p.348, De Brandweer 1968 p.234-235

Heerlen 1965	Aan uitvalsweg	Ja	Ja	Ja	Ja	Ja	Nee	Ja	Ja	Ja	Th. Boosten	Veel extra ruimte, strak gebouw.	Limburg	Modern	Brand 1965 p.204 ev en 253, Bouw 1965 I p.264-270
Herkingen 1958	Niet genoemd	Ja	Ja	Niet genoemd	Ja	Niet genoemd	Niet genoemd	Niet genoemd	Niet genoemd	Nee	Bolt	Foto, kazerne ook voor omliggende gebouwen.	Zuid-Holland	Traditioneel	Brand 1957 p.11
Kampen 1950	Niet genoemd	Ja	Ja	Nee	Nee	Ja	Ja	Ja	Nee	Ja	C.H. Grooten	Bestuursgebouwen vervoeren naar kerktoren. Spoelgoot kwam er op advies van inspectie.	Overijssel	Traditioneel	De Brandweer 1950 p.77-79, Pub. Werken 1950 p. 53-56
Kerkrade 1959	Niet genoemd	Ja	Ja	Ja	Ja	Ja	Nee	Ja	Ja	Ja	W.S. van der Erve		Limburg	Modern	Brand 1959 p.248 ev
Kollum 1955	Achter gemeentehuis	Nee	Ja	Nee	Nee	Nee	Ja	Ja	Nee	Nee	Onbekend	Plattelandsgarage, wel met woning.	Friesland	Traditioneel	De Brandweer 1955 p.49
Krim. Aan de IJssel 1970	Niet genoemd	Niet genoemd	Niet genoemd	Niet genoemd	Niet genoemd	Niet genoemd	Niet genoemd	Niet genoemd	Niet genoemd	Nee	Onbekend	Weinig info, geen foto's	Zuid-Holland	?	De Brandweer 1970 p.11
Leidschendam 1962	Niet genoemd	Nee	Ja	Niet genoemd	Nee	Ja	Nee	Ja	Nee	Nee	G. Nefkens	Garage met woningen erboven.	Zuid-Holland	Modern	Brand 1962 p.15
R'dam luchthaven 1960	Op vliegveld	Nee	Ja	Nee	Ja	Nee	Nee	Niet genoemd	Ja	Nee	Onbekend	Verbouwde hangar	Zuid-Holland	Modern	Brandweer 1960 p.132
Maastricht 1959	Centrum	Ja	Ja	Ja	Ja	Ja	Nee	Ja	Ja	Ja	J.J.G. Zollner	Bijzondere detaillering en ontwerp architect. Ligging gem. terrein. Uitgebreide documentatie.	Limburg	Modern	Brand 1959 p.128, De Brandweer 1959 p.120-125 en 132-137
Middelburg 1950	Niet genoemd	Niet genoemd	Niet genoemd	Niet genoemd	Niet genoemd	Niet genoemd	Niet genoemd	Niet genoemd	Niet genoemd	Nee	A. van der Steur		Zeeland	Traditioneel	Bonas 2002, A.van der Steur p.116
Ovezande / Borsele 1966	Niet genoemd	Nee	Ja	Nee	Ja	Nee	Nee	Nee	Nee	Nee	Onbekend		Zeeland	?	Brand 1966 p. 186 en 211
Papendrecht 1970	Op gemeentelijk terrein	Ja	Ja	Ja	Ja	Ja	Nee	Ja	Ja	Ja	Dienst Gemeentewerken	Naast politie en publieke werken, gymlokaal	Zuid-Holland	Traditioneel	Brand 1970 p.364
Rhenen 1940	Niet genoemd	Niet genoemd	Niet genoemd	Niet genoemd	Niet genoemd	Niet genoemd	Niet genoemd	Niet genoemd	Niet genoemd	Nee	C. Pouderoyen, J.J.M. Vegter	Weinig info, geen foto's	Utrecht	Traditioneel	M. Kuipers, <i>Toonbeelden van de wederopbouw, architectuur, stedenbouw en landinrichting van herrijzend Nederland</i> , Zwolle 2002.p.20-21 Bosma K., Wagenaar C., <i>Een geruisloze doorbraak</i> , Rotterdam 1995. p.118 Deys, H.P. e.a., <i>Rhenen Bedreigd bezet bevrijd, geschiedenis van vijf jaar oorlogstijd in Rhenen</i> , Rhenen 1995 p.61-62 en 136.
Ridderkerk '55	Naast politie en dienst gem.werken	Ja	Ja	Ja	Ja	Ja	Nee	Ja	Ja	Nee	Onbekend	Alleen foto exterieur	Zuid-Holland	Traditioneel	Brand 1955 p.214, De Brandweer 1955 p.277

Rijswijk 1966	Niet genoemd	Niet genoemd	Niet genoemd	Niet genoemd	Niet genoemd	Niet genoemd	Niet genoemd	Niet genoemd	Niet genoemd	Nee	Onbekend	Alleen foto's	Zuid-Holland	Modern	Brand 1965 p.89, DE Brandweer 1965 p.101
Rosendaal / Nispen 1967	Centrum	Nee	Ja	Ja	Ja	Ja	Ja	Ja	Nee	Ja	Onbekend	Slangendroogplaats i.p.v. toren	Noord-Brabant	Modern	Brand 1967 p.201-203
Rotterdam 1963	Centraal gelegen	Ja	Ja	Ja	Ja	Niet genoemd	Nee	Ja	Ja	Ja	J. Bister, Dienst gemeentewerken	Gymnastieklokaal.	Zuid-Holland	Modern	De Brandweer 1963 p.95-98
Schiphol 1953 en 1967	Op vliegveld	Nee	Ja	Ja	Ja	Ja	Nee	Ja	Ja	Ja	Onbekend	In '53 onderdeel verkeerstoren, nieuwbouw in '65 met politie	Noord-Holland	Modern	Brand 1967 p.360-363, De Brandweer 1953 p.7-13
's-Gravenhage 1969	Aan wegen richting stad	Ja	Ja	Ja	Ja	Ja	Nee	Ja	Ja	Ja	De Jongh	Gymnastieklokaal, noodstroomaggregaat, moderne technieken, veel extra ruimten	Zuid-Holland	Modern	Brand 1969 p.437-443, De Brandweer 1969 p.301
Soest 1969	Centraal gelegen	Ja	Ja	Ja	Ja	Ja	Nee	Ja	Nee	Ja	H.N. van Wijk	Zelfde terrein gemeentelijke dienst.	Utrecht	Modern	Brand 1969 p.24-26, De Brandweer 1969 p.6-8
Someren 1950 en 1967	Niet genoemd	Ja	Ja	Nee	Ja	Nee	Nee	Ja	Nee	Ja	A.m van Heugten	Die van '50 volgens adviesmodel, die van '67 in deze lijst opgenomen.	Noord-Brabant	Traditioneel shakehands	Brandalarm 1950 p.147 en Brand 1968 p.20-21, De Brandweer 1967 p.191
Terneuzen 1951	Niet genoemd	Ja	Ja	Nee	Ja	Ja	Nee	Ja	Nee	Nee	Dienst gem.w		Zeeland	?	Brand 1951 p.397
Tilburg 1948	Niet genoemd	Niet genoemd	Niet genoemd	Ja	Ja	Niet genoemd	Nee	Niet genoemd	Ja	Nee	Onbekend	Opgebouwd op beschadigde vooroorlogse kazerne	Noord-Brabant	Traditioneel	De Brandweer 1948 p.144-147
Udenhout 1958	In woonwijk zeshoeven	Niet genoemd	Niet genoemd	Niet genoemd	Niet genoemd	Niet genoemd	Niet genoemd	Niet genoemd	Niet genoemd	Nee	E. Nijsten	Stedelijk ensemble	Noord-Brabant	Traditioneel	Rapport "Architectuur en stedenbouw 1940-1965", gemeente Tilburg, 2005, p. 149
Uithoorn 1964	Niet genoemd	Nee	Ja	Nee	Ja	Nee	Ja	Niet genoemd	Nee	Nee	J. De groot	Kleine garage met zaal voor vergaderingen ed	Noord-Holland	Traditioneel	De Brandweer 1964 p.59-60
Utrecht 1958	Niet genoemd	Niet genoemd	Ja	Niet genoemd	Niet genoemd	Niet genoemd	Niet genoemd	Niet genoemd	Ja	Nee	Onbekend	Alleen foto	Utrecht	Modern	De Brandweer 1958 p.210
Veenendaal 1960	Uitvalsweg	Ja	Ja	Ja	Ja	Ja	Ja	Ja	Ja	Ja	H. Nieuwenhuys	Met stalling voertuigen Gem. Werken. Goede staat.	Utrecht	Modern	Eigen beheer P. Doolaard
Velsen 1957	Nabij velser-tunnel	Nee	Ja	Ja	Ja	Niet genoemd	Niet genoemd	Ja	Ja	Situatieschets	H. Peters	Nadruk op ligging. Ook in gebruik veiligheidsmaterieel Velsertunnel	Noord-Holland	Modern	Brand 1958 p.58, De Brandweer 1958 p.69-70, Bouwkundig weekblad 1960 p.372-373, Forum 1959 p.115
Venlo 1966	Niet genoemd	Ja	Niet genoemd	Niet genoemd	Niet genoemd	Niet genoemd	Niet genoemd	Niet genoemd	Niet genoemd	Nee	L. Sorée	Weinig info. Geen foto's.	Limburg	?	Brand 1966 p.212

Waddingxveen 1969	Niet genoemd	Nee	Ja	Ja	Ja	Nee	Ja	Ja	Nee	Ja	Onbekend	Weinig info, alleen foto's	Zuid holland	Modern	Brand 1970 p.20-21, De Brandweer 1969 p.266
Zeeland (NB) 1969	Niet genoemd	Nee	Ja	Nee	Ja	Nee	Nee	Ja	Nee	Nee	Onbekend	Door man-schappen zelf gebouwd.	Noord-Brabant	?	De Brandweer 1969 p.306-307
Zeist 1968	In woonwijk	Ja	Ja	Ja	Ja	Ja	Nee	Ja	Ja	Ja	Onbekend	Zelfde terrein Gem. Dienst	Utrecht	Modern	Brand 1968 p.132-134
Zutphen 1962	Niet genoemd	Niet genoemd	Ja	Ja	Ja	Niet genoemd	Nee	Niet genoemd	Niet genoemd	Nee	Van der zee, openbare werken	Alleen foto interieur	Gelderland	?	De Brandweer 1962 p.15-16
Zwolle 1956	Niet genoemd	Nee	Ja	Ja	Ja	Ja	Ja	Ja	Ja	Nee	Onbekend	Voorheen auto-garage met elektrische slangendroogin-richting	Overijssel	?	Brand 1956 p.261, Brandweer 1956 p.255

Totaaloverzicht van 62 brandweerkazernes:

	Ligging	Droogtoren/ klimtoren	Garage/ werk- plaats	Kan- toor/ sein- kamer	Kantine/ leslokaal	Was- straat	Wo- ning	Maga- zijn	Slaap - plaat- sen	Teke- ningen	Architect	Extra's	Provincie	Stilistische kenmer- ken	
	33 niet ge- noemd	31 ja	49 ja	34 ja	45 ja	27 ja	13 ja	41 ja	25 ja	25 ja	26 onbe- kend	2 vóór 1950	1 Drenthe	30 Modern	
	3 woonwijk	18 nee	13 niet genoemd	12 nee	5 nee	13 nee	34 nee	1 nee	22 nee	36 nee	4 dienst gemeente- werken	12 gebouwen tussen 1950 en 1955 gebouwd	1 Flevoland	20 Traditi- oneel	
	12 centrum / centraal gele- gen	13 niet ge- noemd		15 niet ge- noemd	12 niet genoemd	22 niet ge- noemd	15 niet ge- noemd	20 niet ge- noemd	15 niet ge- noemd	1 situa- tie- schets	22 met naam	11 gebouwen tussen 1955 en 1960 gebouwd	2 Friesland	8 Shake- hands	
	5 ringweg											15 gebouwen tussen 1960 en 1965 gebouwd	5 Gelderland		
	4 vliegveld / tunnel / rijkswerf											20 gebouwen tussen 1965 en 1970 gebouwd	4 Limburg		
	5 gemeente- terrein												13 Noord- Brabant		
													7 Noord- Holland		
													3 Overijssel		
													6 Utrecht		
													4 Zeeland		
													12 Zuid- Holland		