

---

# Universiteiten en hogescholen

CATEGORIAAL ONDERZOEK WEDEROPBOUW 1940-1965

Marije de Korte



---

DECEMBER 2006/ZEIST

**In opdracht van het Projectteam Wederopbouw van de Rijksdienst voor  
Archeologie, Cultuurlandschap en Monumenten (RACM)**

---

HOOFDSTUK 1 INLEIDING EN METHODIEK	03
1.1 Inleiding	03
1.2 Methodiek	04
HOOFDSTUK 2 VOORROORLOGSE ONTWIKKELING	09
2.1 De vroegste Universiteiten in Nederland	09
2.2 Gebouwen voor hoger onderwijs	11
HOOFDSTUK 3 NAOORLOGSE ONTWIKKELING	19
3.1 Maatschappelijke ontwikkelingen	19
3.2 Bestuurlijke en onderwijskundige ontwikkelingen	20
3.3 Financiering	22
3.4 Universiteitsbouw in de naoorlogse jaren	23
3.5 Ontwikkelingen na de wederopbouw	53
HOOFDSTUK 4 PRESELECTIE EN TOETSING	56
4.1 Bronnen	56
4.2 Waarderingscriteria	56
4.3 Selectiemethode	57
4.4 Voorbeelden uit de preselectie	57
BIJLAGEN	61



---

# Hoofdstuk 1 Inleiding en methodiek

---

## 1.1 INLEIDING

### AANLEIDING EN CONTEXT

De Rijksdienst voor Archeologie, Cultuurlandschap en Monumenten (RACM), destijds de Rijksdienst voor de Monumentenzorg (RDMZ) geheten, startte in 2001 een meerjarig onderzoeksproject dat ten doel had een landelijk referentiekader voor het gebouwde erfgoed uit de wederopbouwperiode (1940-1965) te verkrijgen. Eén van de onderdelen van dit project is een reeks categoriale studies, waaraan tot eind 2006 wordt gewerkt. Omdat veel informatie over de naoorlogse architectuur is vastgelegd in boeken, tijdschriften en archieven, heeft de RACM in afwijking van het Monumenten Inventarisatie Project (1850-1940), waarbij de gebouwde omgeving gebiedsgewijs per gemeente werd geïnventariseerd, gekozen voor een aanpak waarbij de objecten allereerst per categorie worden bestudeerd op basis van de literatuur en tijdschriftartikelen. De volgorde waarin de categorieën worden onderzocht, is onder andere afhankelijk gesteld van actuele ontwikkelingen, de mate van bedreiging en de importantie of representativiteit van de gebouwcategorie voor de wederopbouwperiode. De resultaten van alle categoriale studies worden uiteindelijk voorgelegd aan provincies, gemeenten en vakorganisaties, zodat lacunes in het overzicht kunnen worden aangevuld. Na afronding van de categoriale inventarisatieonderzoeken zal de RACM overgaan tot de vervolgfase van selectie en bescherming van het vroeg-naoorlogse erfgoed. Hiervoor dient het beleidskader nog te worden vastgesteld.

### PROCES EN BETROKKENEN

Het onderzoek naar universiteiten en hogescholen uit de wederopbouwperiode is uitgevoerd door architectuurhistoricus Marije de Korte, die als interne onderzoeker is verbonden aan het Projectteam Wederopbouw van de RACM. Omdat het hier een relatief overzichtelijke gebouwcategorie betreft, hebben leden van het projectteam Wederopbouw zelf een preselectie uitgevoerd, en is er geen afzonderlijke begeleidingscommissie ingesteld.

### LEESWIJZER

Dit rapport is als volgt opgebouwd; in de inleiding wordt de RACM-methodiek voor het categoriaal onderzoek in hoofdlijnen beschreven en nader uitgewerkt aan de hand van het onderzoek naar universiteiten en hogescholen. Het tweede en derde hoofdstuk van dit rapport vormen het inhoudelijke referentiekader van het onderzoek. De geraadpleegde publicaties en de algemene artikelen uit de vakbladen zijn bewerkt tot twee beschouwende hoofdstukken; een chronologische opgezette inleiding over de ontwikkeling van de universiteiten en hogescholen tot 1940 (hoofdstuk 2) en een thematisch gestructureerd verhaal over de ontwikkeling tussen 1940 en 1965 (hoofdstuk 3). Beide

hoofdstukken schetsen het bredere kader waarbinnen de afzonderlijke universiteiten en hogescholen uit de groslijst geplaatst en begrepen kunnen worden.

Hoofdstuk 4 bevat de toelichting op de preselectie van de belangrijkste universiteiten en hogescholen en de gedeeltelijke toetsing van deze selectiemethode in het veld. Dit hoofdstuk is geïllustreerd met representatieve voorbeelden. In bijlage 4 is een complete lijst van ingevoerde en geselecteerde universiteiten en hogescholen opgenomen.

## 1.2 METHODIEK

De methodiek voor het onderzoek naar objecten van diverse categorieën gebouwen uit de wederopbouwperiode is vastgelegd en beschreven in de reeds eerder genoemde nota *Richtlijnen Categorieel Onderzoek Wederopbouwobjecten 1940-1965*, die voort zijn gekomen uit het in 1999 opgestelde *Plan van Aanpak Wederopbouw 1940-1965 RDMZ*. Naar aanleiding van de pilotstudies naar scholen, raadhuzen en kerken is de methodiek in maart 2003 aangepast. Deze methode is op hoofdlijnen gevolgd bij het onderzoek waarvan dit rapport de weerslag vormt. In het navolgende wordt de in de nota beschreven methodiek nader toegelicht.

### DOELSTELLING

Het onderzoek dat de RACM verricht naar de gebouwde omgeving uit de wederopbouwperiode, heeft een vierledig doel:

- Het verkrijgen van een landelijk en representatief overzicht van objecten uit de wederopbouwperiode dat toegankelijk is voor RACM-medewerkers en een aantal geselecteerde externe gebruikers
- Het leggen van een basis voor een wetenschappelijk verantwoord, centraal geleid en uitgevoerd selectie-, registratie- en beschermingsbeleid
- Het vergroten en verbreden van draagvlak door het verspreiden van kennis
- Het stimuleren en bevorderen van beleidsbeïnvloeding en alliantievorming vanuit cultuurhistorisch perspectief

Voor het onderzoek naar de categorie universiteiten en hogescholen is niet gestreefd naar een landelijk dekkend en uitputtend overzicht. Het uitgangspunt is om aan de hand van de algemene en objectgerichte literatuur verkregen informatie een representatief beeld te vormen van de in de wederopbouwperiode totstandgekomen universiteiten en hogescholen.

### AFBAKENING

In het *Plan van Aanpak* uit 1999 wordt de volgende definitie voor de term 'Wederopbouw' gegeven: 'Het erfgoed van de Wederopbouw omvat de resultaten van (steden)bouwkunst, landinrichting, interieurarchitectuur en monumentale kunst uit de periode 1940-1965'. Voor het objectgerichte onderzoek is in de nota onderscheid gemaakt in elf hoofdcategorieën, die op

hun beurt zijn onderverdeeld in subcategorieën. Deze hoofdcategorieën zijn gebaseerd op de verdeling zoals gehanteerd in de *Geïllustreerde Beschrijvingen*.<sup>1</sup>

Deze studie richt zich op de hogeschool- en universiteitsgebouwen uit de in de *Geïllustreerde Beschrijvingen* genoemde subcategorie ‘Onderwijs en wetenschap’ van de hoofdcategorie ‘Cultuur, gezondheid, wetenschap’.<sup>2</sup> Binnen het onderzoeksterrein vallen de in de periode 1940-1965 in zijn totaliteit nieuwgebouwde, of in genoemde periode ontworpen, maar later uitgevoerde gebouwen voor hoger onderwijs. Het gaat daarbij om de gebouwen van universiteiten én de instellingen die tot 1986 als hogeschool werden betiteld (zie paragraaf 2.1).<sup>3</sup>

## WERKWIJZE

De onderzoeksnota onderscheidt de navolgende gefaseerde werkwijze:

### (LITERATUUR-)ONDERZOEK

‘De eerste fase bestaat uit het bestuderen van algemene en categoriespecifieke literatuur uit en over de wederopbouwperiode, alsmede artikelen in algemene en categoriespecifieke vaktijdschriften uit de wederopbouwperiode. Met deze insteek gaat de RDMZ uit van de veronderstelling dat bijna alle landelijk belangwekkende objecten in de genoemde literatuur vermeld zijn.’

De meeste relevante literatuur is afkomstig uit de bibliotheek van het Ministerie van OCW, de Koninklijke Bibliotheek in Den Haag en de bibliotheek van de RACM in Zeist. Daarnaast is literatuurstudie verricht in de bibliotheek van de faculteit Bouwkunde van de Technische Universiteit Delft. In tegenstelling tot de overvloedige algemene literatuur over de wederopbouw, bestaan er nauwelijks boeken die specifiek over naoorlogse universiteiten en hogescholen handelen. Daarom is veel gebruik gemaakt van bronnenmateriaal uit de wederopbouwperiode zelf. Van de algemene vaktijdschriften zijn alle nummers uit de periode 1940-1965 doorgenomen van de bladen *Bouw*, *Bouwkundig Weekblad*, *Forum*, *Wonen (TABK)* en *Publieke Werken*. Ook het boek *De Rijksbouwmeesters. Twee eeuwen architectuur van de Rijksgebouwendienst en zijn voorlopers* van C.J. van der Peet en G.H.P. Steenmeijer uit 1995 vormde een belangrijke bron, aangezien de Rijksgebouwendienst gedurende een deel van de wederopbouwperiode de huisvesting van de rijksuniversiteiten en -hogescholen verzorgde. Het complete literatuuroverzicht is opgenomen in bijlage 1 van dit rapport.

<sup>1</sup> De reeks *Geïllustreerde Beschrijvingen van de Nederlandse Monumenten van Geschiedenis en Kunst* dateert uit 1903, en wordt nog altijd bewerkt. Deze bestaat uit een serie boeken die de historische gebouwen en structuren per gebiedsdeel uitvoerig in kaart brengt.

<sup>2</sup> Een universiteit is een instelling waar hoogleraren en studenten wetenschapsbeoefening en onderwijs bedrijven. Idenburg 1960, p. 416.

<sup>3</sup> Hogescholen richtten zich op de praktische toepassing van de wetenschap, terwijl de universiteiten zich op de beoefening van de ‘zuivere’ wetenschap toelieden. Er bestond geen onderscheid in niveau, zoals na 1986 het geval werd.

## ONTWIKKELINGSSCHETS EN DATABANK

Zoals beschreven in het *Plan van Aanpak* wordt per categoriale studie een algemene inhoudelijke schets over de ontwikkeling van het onderzochte bouwtype samengesteld, en worden de uit de vakbladen verkregen relevante tekstuele objectgegevens ingevoerd en de speciaal voor dat doel gebouwde digitale Wederopbouwdatabank (WOP). In de databank wordt, naast identificatiegegevens, ook informatie opgenomen over ambachtslieden, bouwactiviteiten en -jaren, oorspronkelijke en huidige functie en eventuele monumentale kunstwerken. Ook worden in de databank de geraadpleegde bronnen vermeld, die in de meeste gevallen verwijzen naar de tijdschriftartikelen. Per categoriale studie zijn uit de eerder genoemde vakbladen de jaargangen 1940-1965 doorgenomen, waarbij voor onderhavig onderzoek alle artikelen over postkantoren werden gekopieerd en op alfabetische volgorde van plaatsnaam zijn gebundeld in mappen. Het totaal aan de uit de tijdschriften verkregen en in de Wederopbouwdatabank ingevoerde objecten vormt de zogenaamde groslijst. Voor de categorie universiteiten en hogescholen bestaat deze momenteel uit 60 objecten. Een nadere toelichting op de structuur, werking en inhoud van de databank is opgenomen in bijlage 5. Sinds het najaar van 2005 is de databank ontsloten via de website [www.racm.nl](http://www.racm.nl). Zo kan iedereen de Wederopbouwdatabank raadplegen en voorstellen voor aanvullingen doen.

## (PRE-)SELECTIE

Tegen de achtergrond van de hierboven genoemde groslijst en de inhoudelijke schets over de ontwikkeling van de universiteiten en hogescholen in Nederland, zijn de landelijke waarderingscriteria op basis van die voor het MIP/MSP (1850-1940) opnieuw geformuleerd en toegespitst op de naoorlogse universiteiten en hogescholen (zie hoofdstuk 4 en bijlage 3). Aan de hand van deze waarderingscriteria is een preselectie van meest behoudenswaardige objecten of complexen gemaakt, die momenteel bestaat uit 28 universiteits- en hogeschoolgebouwen.

Mede op basis van de ervaringen uit de pilotstudies, is besloten voorlopig af te zien van het in het *Plan van Aanpak* beschreven onderdeel veldwerk, met name vanwege de thans beschikbare tijd. Actualisering van de preselectie door veldwerk kan op korte termijn achterhaald zijn en zal derhalve beter plaatsvinden kort voor het moment waarop de resultaten worden voorgelegd aan provincies, gemeenten en steunpunten. Wel zijn voor deze studie in 2006 een aantal universiteiten en hogescholen in het veld bezocht, om de informatie uit de literatuur te toetsen aan de realiteit in situ. De inzichten van het bureauwerk zijn zo - in beperkte mate - geconfronteerd met de huidige situatie. Daarbij is onder andere gelet op de veranderingen aan de gebouwen en complexen sinds de oplevering (gaafheid), alsmede de stedenbouwkundige context, die vaak onderbelicht blijft in de literatuur.

## RAPPORTAGE

In het *Plan van Aanpak* is vastgelegd dat in de laatste fase van het onderzoek alle resultaten worden samengebracht in een eindrapportage. De opzet, structuur en format van dit rapport is voor alle categoriale studies identiek en bestaat



achtereenvolgens uit een methodische inleiding met afbakening van de onderzochte categorie, inleidingen over de ontwikkeling van het bouwtype voor en tijdens de wederopbouwperiode, een inventarisatie van objecten in een databank (groslijst) en een overzicht van meest behoudenswaardige gebouwen of complexen (preselectie).

De complete inventarisatie is te raadplegen in de digitale Wederopbouwdata-bank van de RACM en maakt in papieren vorm geen onderdeel uit van dit rapport. Wel is een lijst van de ingevoerde universiteiten en hogescholen in bijlage 4 opgenomen. De voorgeselecteerde, meest behoudenswaardige universiteiten en hogescholen zijn hier gemarkeerd. Deze lijst heeft nadrukkelijk géén juridische status. De preselectie is veeleer een overzicht van karakteristieke en meest behoudenswaardige toonbeelden van universiteiten en hogescholen uit de periode 1940-1965 op basis van bureauonderzoek en beperkt veldwerk, en geldt als basis voor vervolgonderzoek, waardering en selectie. In samenwerking met decentrale instanties zal een en ander op termijn moeten leiden tot bijstelling en aanvulling van de hier in samenwerking met de begeleidingscommissie gemaakte preselectie en in de toekomst tot een selectie van potentiële rijksmonumenten.



---

## Hoofdstuk 2 Vooroorlogse ontwikkeling

---

### 2.1 DE VROEGSTE UNIVERSITEITEN IN NEDERLAND

De oudste universiteit van de Lage Landen was de in 1425 opgerichte Katholieke Universiteit Leuven (KUL).<sup>4</sup> Vóór de oprichting van deze universiteit waren studenten genoodzaakt naar de universiteiten van Parijs, Keulen, Oxford of een van de vele in Italië uit te wijken. Tot 1575 was Leuven de enige universiteit in de Nederlanden; in dat jaar stichtte Willem van Oranje een universiteit in de stad Leiden.

Vanaf de zestiende eeuw werden in Europa universiteiten opgericht in vrijwel alle grote steden. In de tijd van de Republiek - die ontstond in 1581 - had ieder Gewest zijn eigen universiteit.<sup>5</sup> Deze universitaire bloeiperiode stagneerde tegen 1800. De instabiele politieke situatie in de Nederlanden door de Franse overheersing vanaf 1795 beïnvloedde het universitaire leven. Buitenlandse studenten bleven weg, vooral ook omdat de politieke en godsdienstige situatie in hun eigen land verbeterde ten opzichte van die in Nederland. Het aantal inschrijvingen van nieuwe studenten daalde, er vond weinig wetenschappelijke vernieuwing plaats en leerstoelen bleven jarenlang onbezet. Als gevolg van de Franse inlijving van de Nederlanden kwamen enkele universiteiten onder Frans gezag en werden deze in 1812 onderdeel van de Keizerlijke Universiteit te Parijs<sup>6</sup>. Tegelijkertijd werden twee universiteiten bij decreet van Napoleon in 1811 opgeheven: de in 1648 opgerichte Universiteit van Harderwijk - ook wel Gelderse Universiteit genoemd - en de uit 1585 daterende Universiteit van Franeker.<sup>7</sup>

### DE UNIVERSITAIRE GEMEENSCHAP

De band tussen stad en universiteit was van oudsher nauw. De stichting van een universiteit in een bepaalde stad bracht werkgelegenheid, educatie en had economische impulsen tot gevolg. Ook waren bepaalde onderdelen van de universiteit 'ten algemeene nutte', en daarmee ook voor burgers toegankelijk.

---

<sup>4</sup> In haar oorspronkelijke vorm bestond de universiteit van Leuven uit één basisfaculteit (de faculteit van de Artes die als een soort propedeuse werd beschouwd) en twee hogere faculteiten (rechten en geneeskunde) die een vervolgopleiding aanboden. In 1432 kwam daar nog een theologische faculteit bij. [www.wikipedia.nl](http://www.wikipedia.nl), geraadpleegd januari 2006.

<sup>5</sup> Van al deze universiteiten zijn alleen die van Leiden, Groningen en Utrecht overgebleven. [www.geschiedenisbus.nl](http://www.geschiedenisbus.nl), geraadpleegd juni 2006.

<sup>6</sup> [www.rug.nl/museum/geschiedenis/universiteitsstad](http://www.rug.nl/museum/geschiedenis/universiteitsstad), geraadpleegd december 2005.

<sup>7</sup> Deze universiteiten hadden in het bijzonder te lijden van de terugval van studentenaantallen aan het eind van de achttiende eeuw, waardoor er in 1811 niet meer dan een beperkte provinciale betekenis over was gebleven.

Voorbeelden daarvan zijn tentoonstellingen voor burgers in het anatomisch theater, maar ook de bibliotheek en de Hortus Medicus. De universitaire gemeenschap kende bijzondere privileges. Zo beschikten de universiteiten over een eigen rechtbank in de vorm van een vierschaar, waardoor de universiteit een eigen kleine rechtstaat vormde. Daarnaast werden professoren en studenten vrijgesteld van de betaling van inkwartiering, schuttersplicht en diverse belastingen, waaronder tol en bier- en wijnaccijnzen.<sup>8</sup>

### DE HOGER ONDERWIJSWETTEN

Na de Franse overheersing werd in het jaar 1815 het Organiek Besluit aangenomen dat het hoger onderwijs bij wet regelde. Hierin werden onderwijskundige zaken van zowel de Latijnse Scholen en de Athenea als de Hoge Scholen vastgelegd. De Grondwet die onder Thorbecke in 1848 werd ingevoerd, garandeerde vrijheid van onderwijs.<sup>9</sup>

Het Organiek Besluit werd in 1876 vervangen door de eerste Wet op het Hoger Onderwijs (WHO). Deze wet bepaalde onder andere dat naast Latijn - wat tot die tijd de voertaal binnen de universitaire gemeenschap was geweest - nu ook in het Nederlands mocht worden gedoceerd. Daarnaast werd de term 'hoger onderwijs' voor het eerst gebruikt in deze wet. Hiermee werd het onderwijs aan universitaire instellingen en de toenmalige technische en economische hogescholen bedoeld. In de wet van 1876 werd de voordien gangbare term 'Hoge School' vervangen door het begrip 'universiteit'. Naast de onderwijstaak kende de wet de universiteiten bovendien een onderzoekstaak toe.<sup>10</sup> Dit resulteerde in een uitbreiding van faciliteiten voor wetenschappelijk onderzoek. Laboratoria en instituten werden opgericht, vooral voor geneeskunde, wiskunde en natuurwetenschappen.<sup>11</sup>

In Wet op het Hoger Onderwijs van 1876 werd over vijf universitaire hoofdfaculteiten gesproken:

- De *Faculteit der Godgeleerdheid* leidde predikanten op voor de Nederlands Hervormde Kerk (diverse universiteiten), maar ook voor de Remonstrantse Broederschap (Leiden), het Hersteld Evangelisch Luthers Kerkgenootschap (Utrecht), de Gereformeerde Kerken (Amsterdam) en de Rooms-Katholieke Kerk (Nijmegen).<sup>12</sup>
- Binnen de *Faculteit der Rechtsgeleerdheid* stond de studie van het Nederlands recht voorop. In 1958 werd daar de studie van het notariaat aan toegevoegd.
- De *Faculteit der Geneeskunde* omvatte in Groningen en Utrecht tevens de opleiding tandheelkunde. Deze werden meestal opgericht samen met of in de

<sup>8</sup> [www.430jaar.leidenuniv.nl](http://www.430jaar.leidenuniv.nl), geraadpleegd maart 2006.

<sup>9</sup> Bijzonder onderwijs werd door de overheid nog niet gefinancierd. [www.euredice.nl](http://www.euredice.nl), geraadpleegd februari 2006.

<sup>10</sup> De onderzoekstaak werd in de periode voor de Tweede Wereldoorlog echter nog nauwelijks wettelijk omschreven.

<sup>11</sup> Knippenberg 1994, p. 18.

<sup>12</sup> De priesteropleiding werd door de Rooms-Katholieke Kerk eveneens aan de seminaria verzorgd.

nabijheid van een lokaal ziekenhuis dat daarmee de titel ‘academisch ziekenhuis’ kreeg.

- Binnen de *Faculteit der Wis- en Natuurkunde* bestond een grote verscheidenheid aan studierichtingen, waaronder wiskunde, sterrenkunde, natuurkunde, scheikunde, biologie en geologie.
- Ook de *Faculteit der Letteren en Wijsbegeerte* kende een heterogene samenstelling. Deze faculteit omvatte onder andere de diverse taal- en letterkundige studies, geschiedenis, kunstgeschiedenis, muziekwetenschappen en wijsbegeerte.

In 1903 werd de Ineenschakelingscommissie in het leven geroepen, die de mogelijkheden tot stelselherziening van het onderwijs moest onderzoeken.<sup>13</sup> Een jaar na de instelling van deze commissie werd de term ‘hoge school’ opnieuw ingevoerd, echter nu naast het begrip ‘universiteit’. Het onderscheid tussen beide begrippen werd door de Ineenschakelingscommissie bepaald door de manier waarop men de wetenschap benaderde. Hogescholen werden in deze periode nadrukkelijk niet beschouwd als instellingen die een minder hoge vorm van wetenschap bedreven.<sup>14</sup> Hogescholen zouden zich voortaan richten op de praktische toepassing van de wetenschap, terwijl de universiteiten zich op de beoefening van de ‘zuivere’ wetenschap toelegden. Het vermengen van beide vormen van wetenschapsbeoefening werd afgeraden door de Ineenschakelingscommissie, alhoewel er in de praktijk natuurlijk regelmatig overlap bestond tussen de werkterreinen van universiteit en hogeschool.

## 2.2 GEBOUWEN VOOR HOGER ONDERWIJS

In de Nederlanden werd onderscheid gemaakt tussen universiteiten die door de staat werden opgericht en gefinancierd - de rijksuniversiteiten - en de universiteiten die op particulier of bijzonder initiatief ontstonden, waaronder de universiteiten waar geestelijk werkers (humanistische universiteit) of dominees (theologische universiteit) werden opgeleid.<sup>15</sup>

Nederland kende voor de Tweede Wereldoorlog in totaal zes universiteiten en vier hogescholen. Er waren drie rijksuniversiteiten (Leiden 1575, Groningen 1614 en Utrecht 1636), één gemeentelijke universiteit (Universiteit van Amsterdam 1677) en twee bijzondere universiteiten (Vrije Universiteit Amsterdam 1880 en Nijmegen 1923). Daarnaast waren er vier rijkshogescholen: naast een Technische Hogeschool (Delft 1905) en een Landbouwhogeschool (Wageningen 1917) was er een ‘neutrale’ bijzondere hogeschool (Rotterdam 1913) en een Rooms-katholieke Hogeschool (Tilburg 1927).<sup>16</sup>

<sup>13</sup> www.burkestichting.nl, geraadpleegd februari 2006.

<sup>14</sup> Dit veranderde in 1986 met de invoering van de Wet op het Hoger Beroepsonderwijs (WHBO), waarmee een inhoudelijke scheiding werd gemaakt tussen het beroepsonderwijs dat aan de hogescholen werd gedoceerd en het wetenschappelijk onderwijs dat bij de universiteiten werd ondergebracht.

<sup>15</sup> Financiële gelijkstelling tussen beide onderwijsvormen volgde in 1917.

<sup>16</sup> Idenburg 1960, p. 425-426.

**AFBEELDING 2.1**

HET KAMERLINGH ONNESLABORATORIUM TE LEIDEN.



De invoer van de Hoger Onderwijswet van 1876 bracht de nodige bouwactiviteit met zich mee. In Leiden werden in deze periode onder andere de Sterrenwacht en het Kamerlingh Onneslaboratorium gebouwd (afbeelding 2.1).<sup>17</sup> Vanaf 1924 werd een deel van de gebouwen voor het hoger onderwijs door de in dat jaar opgerichte Rijksgebouwendienst ontworpen. Dit had invloed op de verschijningsvorm van de gebouwen.

Hieronder wordt aan de hand van enkele voorbeelden uit de vier hoofdcategorieën (rijksuniversiteit, gemeentelijke universiteit, bijzondere universiteit en hogeschool) een korte vooroorlogse ontwikkeling geschetst.

**UNIVERSITEIT GRONINGEN 1614**

De Rijksuniversiteit Groningen werd in 1614 opgericht, en is daarmee na Leiden de oudste universiteit van Nederland. De Groningse universiteit startte met vier faculteiten: Protestantse Godgeleerdheid, Rechten, Geneeskunde en Filosofie. De universiteit werd bij haar oprichting ondergebracht in de gebouwen bij het Minderbroederklooster. In de zeventiende eeuw bestond de Groningse universitaire gemeenschap voor de helft uit buitenlandse studenten en docenten. De bloeiperiode van de universiteit stagneerde aan het eind van de achttiende eeuw, mede door de heersende politieke onrust. Met de Franse overheersing werd de universiteit van Groningen in 1812 onderdeel van de Keizerlijke Universiteit van Parijs. Bij de totstandkoming van het Koninkrijk der Nederlanden in 1815 werd het een Rijkshogeschool, die bij de invoering van de Wet op het Hoger Onderwijs in 1876 werd hernoemd tot Rijksuniversiteit.

<sup>17</sup> De Jonge 2000, p. 12.

**AFBEELDING 2.2**

HET ACADEMIEGEBOUW AAN DE BROERSTRAAT 5 IN GRONINGEN.

In 1846 werd het middeleeuwse kloostercomplex afgebroken dat als academiegebouw voor de Groningse universiteit diende. Vier jaar later verrees een nieuw academiegebouw in neoclassicistische stijl op dezelfde plek (afbeelding 2.2). Het uitgebreide Academiegebouw omvatte het Bureau van de Universiteit, de centrale voorzieningen en een aantal grotere collegezalen.<sup>18</sup>

De eerste grootschalige uitbreiding van de Groningse universiteit vond plaats aan het eind van de negentiende eeuw. Hiertoe was ruimte gevonden op een brede strook grond rond de oude binnenstad, op de plek van enkele kort daarvóór gesloopte vestingwerken. Op deze locatie werd een aantal laboratoria voor de faculteiten Geneeskunde en Natuurwetenschappen opgericht. Ook het nieuwe ziekenhuis werd hier opgetrokken. De Groningse universiteit bleef tot de Tweede Wereldoorlog grotendeels in de oude binnenstad gehuisvest.

### UNIVERSITEIT VAN AMSTERDAM 1677

De Universiteit van Amsterdam kwam voort uit het in 1632 gestichte 'Athenaeum Illustre', dat in de Agnietenkapel aan de Oudezijds Voorburgwal was gehuisvest (afbeelding 2.3). In 1815 werd het Athenaeum wettelijk erkend als instelling van hoger onderwijs. In 1877 werd het Athenaeum omgevormd tot gemeentelijke universiteit, in tegenstelling tot de 'nationale' universiteiten van Groningen, Utrecht en Leiden. Een voorwaarde was dat de gemeente zelf de verantwoordelijkheid nam voor de bestuurlijke organisatie en de kosten van de universiteit. Er bestonden geen banden met de Rijksgebouwendienst, die de huisvesting van de rijksuniversiteiten verzorgde.

De hoogleraren werden door het gemeentebestuur van Amsterdam benoemd. De Amsterdamse burgemeester was tot 1961 voorzitter van het universiteitsbestuur.

**AFBEELDING 2.3**

DE AGNIETENKAPEL DATEERT VAN OMSTREEKS 1470.

<sup>18</sup> [www.wikipedia.nl](http://www.wikipedia.nl), geraadpleegd juni 2006.



AFBEELDING 2.4  
HET OUDEMANNENHUIS.



AFBEELDING 2.5  
HET MAAGDENHUIS: EEN  
VOORMALIG KATHOLIEK  
MEISJESWEESHUIS VAN  
STADSARCHITECT ABRAHAM  
VAN DER HART, OPGELEVERD  
IN 1787.

De gebouwen van de UvA werden in opdracht van de gemeente Amsterdam gerealiseerd en lagen van oudsher verspreid over de oude Amsterdamse binnenstad. In 1887 verrees op het Roeterseiland aan de Plantage Muidergracht onder andere het Natuurkundig Instituut.<sup>19</sup> De universiteit kreeg daarmee een tweede kern binnen Amsterdam.

De gebouwen waar universiteitsfaculteiten werden gehuisvest, waren echter niet altijd als universiteitsgebouw ontworpen. Een voorbeeld daarvan is het Hoofdgebouw van de universiteit dat vanaf 1880 in de deels uit de zeventiende eeuw stammende Oudemanshuispoort werd ondergebracht (afbeelding 2.4). Een ander voorbeeld vormt de bestuurszetel van de UvA: het als weeshuis ontworpen Maagdenhuis (afbeelding 2.5). Deze panden werden meestal pas na 1960 verworven of gehuurd, na de groei van de universiteit, zonder dat daarbij nog uitbreidingslocaties voorhanden waren of geld voor nieuwbouw beschikbaar was.

### TECHNISCHE HOGESCHOOL DELFT

Halverwege de negentiende eeuw kwam in Nederland de industrialisatie op gang en groeide de behoefte aan technisch hoger geschoold personeel. In Delft werd daarom in 1842 door koning Willem II de *Koninklijke Academie*<sup>20</sup> opgericht die burgerlijke ingenieurs en genieofficieren opleidde.<sup>21</sup> De Academie was een voortzetting van de in 1814 in Delft gestichte Artillerie- en Genieschool waar naast officieren van het leger ook waterstaatkundig ingenieurs afstudeerden. Deze werd in 1828 omgevormd tot *Koninklijke Militaire Academie* en verhuisde naar Breda. De Delftse Academie die in 1842 werd opgericht, werd door velen nog altijd gezien als een militaire instelling. De Academie werd in 1864 hernoemd tot *Polytechnische School*, om afstand te nemen van haar militaire imago. Bij wet van 22 mei 1905 kreeg de Polytechnische School de naam 'Technische Hogeschool', waarmee het academische niveau van de Delftse technische opleiding werd erkend.<sup>22</sup>

Het ontwerp van de meeste TH-gebouwen die tussen 1878 en 1923 in Delft werden opgetrokken, kwam van Rijksbouwmeester J.A.W. Vrijman en de in 1898 aangestelde Rijksbouwkundige voor onderwijsgebouwen, J. van Lokhorst. Aan de Delftse Westvest werden in 1864 de faculteiten Scheikundige Technologie en Werktuigbouwkunde ingericht. In 1895 werd begonnen met de bouw van de gebouwen voor Geodesie en Bacteriologie, op een buiten de stad gelegen locatie aan het Rijn-Schiekanaal (afbeelding 2.6). De meeste gebouwen van de TH lagen op dat moment nog verspreid over de Delftse binnenstad. Er bestonden echter plannen om ook de andere hogeschoolgebouwen te

<sup>19</sup> Wonen-TA/BK 7, 1978, p. 4-7.

<sup>20</sup> De volledige naam was *Koninklijke Akademie ter opleiding van burgerlijke ingenieurs zoo voor 's lands dienst als voor de nijverheid en van kweekelingen voor den bandel*.

<sup>21</sup> www.tudelft.nl, geraadpleegd februari 2006.

<sup>22</sup> De Technische Hogeschool verkreeg rechtspersoonlijkheid bij de wet van 7 juni 1956. In 1986 onderging de instelling haar laatste naamsverandering en werd de *Technische Hogeschool* officieel de *Technische Universiteit Delft*. Máčel, Delft 1994, p. 6.



verplaatsen naar een nieuw aan te leggen TH-wijk in de Wippolder.<sup>23</sup> Hiertoe werden aan het begin van de twintigste eeuw plannen gemaakt door gemeentearchitect M.A.C. Hartman.<sup>24</sup> In 1921 ontwierp de daartoe ingestelde Commissie van Stadsuitbreiding (waarin o.a. H.P. Berlage, S.G. Everts en J.A.G. van der Steur zitting namen) een nieuw uitbreidingsplan voor Delft. De Commissie ontwierp een monumentale TH-wijk om te voorkomen dat de Hogeschoolgebouwen nog verder versnipperd zouden raken over de Delftse binnenstad.<sup>25</sup> Uiteindelijk kon hier pas na de Tweede Wereldoorlog mee worden begonnen: het plan dat uiteindelijk werd uitgevoerd dateert uit 1952.



**AFBEELDING 2.6**

HET GEBOUW VOOR GEODESIE  
VAN ARCHITECT J. VAN  
LOKHORST AAN DE DELFTSE  
KANAAWEG.

---

<sup>23</sup> [www.wikipedia.nl](http://www.wikipedia.nl), geraadpleegd juli 2006.

<sup>24</sup> Hartman ontwierp in 1908 een uitbreidingsplan met een grotendeels radiaal stratenplan. Dit plan werd nooit uitgevoerd.

<sup>25</sup> De crisisjaren belemmerden de uitvoering van het plan uit 1921.

### VRIJE UNIVERSITEIT AMSTERDAM 1880

De Vrije Universiteit<sup>26</sup> werd in 1880 opgericht door een groep orthodox-protestantse christenen. De stichters van de VU vreesden dat de vier jaar daarvoor aangenomen Wet op het Hoger Onderwijs een bedreiging zou vormen voor de kerkelijke vakken binnen het universitaire theologieonderwijs. Naast de godsdienstopleidingen startte de VU bij de oprichting ook een Letterenfaculteit en Faculteit der Rechtsgeleerdheid. Het particuliere karakter van de universiteit hield mede in dat deze niet door het rijk betaald werd. De financiering kwam van de ruime achterban die de Vrije Universiteit steunde.<sup>27</sup>

#### AFBEELDING 2.7

KEIZERSGRACHT 162.



<sup>26</sup> Het woord *vrij* in de naam doelt op het vrij zijn van kerk en staat: de VU achtte zich alleen gebonden is aan het Woord van God. [www.vu.nl](http://www.vu.nl), geraadpleegd juni 2006.

<sup>27</sup> [www.vu.nl](http://www.vu.nl), geraadpleegd juni 2006.

De universiteit begon in 1884 in een pand aan de Keizersgracht dat speciaal voor de vestiging van de VU werd verbouwd.<sup>28</sup> Er werd een verdieping aan het gebouw toegevoegd en de voorgevel werd uitgerust met een fronton om het geheel een meer statig karakter te geven (afbeelding 2.7). In de loop der jaren werden verspreid door de stad diverse panden aangekocht, om de groeiende universitaire gemeenschap te kunnen huisvesten. In 1910 werd bijvoorbeeld aan het Valeriusplein een psychiatrische kliniek ingericht, die tegenwoordig bekend staat als Valeriuskliniek.

De relatie tussen de Vrije Universiteit en de stad Amsterdam werd nooit bijzonder hecht. De christelijke universiteitsgemeenschap van de VU was meer besloten en op zichzelf gericht dan bijvoorbeeld die van de UvA. Toen in de jaren vijftig van de twintigste eeuw duidelijk werd dat de over de binnenstad en Oud-Zuid versnipperde VU-panden niet voldoende ruimte boden voor de verwachte toekomstige studentenpopulatie, werd daarom vrij snel gekozen voor de optie om een universitaire campus buiten het stadscentrum te bouwen, in de Buitenveldertsche Polder. Daar werd in 1965 een start gemaakt met de bouw van het nieuwe hoofdgebouw van de VU.<sup>29</sup>

---

<sup>28</sup> In de eerste jaren na de oprichting beschikte de VU nog niet over eigen huisvesting. De universitaire gemeenschap was echter nog klein, waardoor dat geen groot probleem vormde.

<sup>29</sup> *Ons Amsterdam*, mei 2005, p. 215-219.



## Hoofdstuk 3 Naoorlogse ontwikkeling

### 3.1 MAATSCHAPPELIJKE ONTWIKKELINGEN

De universitaire gemeenschap had sterk te lijden onder de Tweede Wereldoorlog. Op 13 maart 1943 werden twee verordeningen uitgebracht die de universitaire wereld in opschudding brachten. Ten eerste werden afgestudeerde studenten door de Duitse bezetter verplicht een aantal jaar te werken in het kader van de Arbeitseinsatz. Daarnaast moesten nieuwe studenten een loyaliteitsverklaring ondertekenen, waarmee zij de belofte deden zich te onthouden van verzet tegen het Duitse Rijk.<sup>30</sup> De universiteiten die daar niet mee instemden werden op last van de bezetter met onmiddellijke ingang gesloten.<sup>31</sup>

Na de Tweede Wereldoorlog groeide het aantal studenten in Nederland tot een ongekend hoogtepunt. Direct na de bevrijding nam het aantal studenten toe ten opzichte van de vooroorlogse situatie. Met name vanaf het begin van de jaren zestig leek steeg de groei van de studentenpopulatie sterk (figuur 3.1).<sup>32</sup> Het CBS kwam in 1956 met prognoses over de toekomstige studentenpopulatie: het aantal studenten zou tot 1970 bijna verdubbelen. Door de grote toeloop van nieuwe studenten werd onderzocht of door middel van selectie de nieuwe aanwas beperkt zou moeten worden.<sup>33</sup>

Veel universiteiten en hogescholen constateerden reeds aan het eind van de jaren vijftig dat de CBS-schattingen uit 1956 de werkelijkheid niet benaderden. Vrijwel zonder uitzondering zagen de instellingen dat hun slechts kort daarvoor opgestelde plannen - en in sommige gevallen zelfs al gerealiseerde bouwprojecten - ontoereikend waren voor het fors stijgende aantal studenten. Met name de bètafaculteiten vroegen extra ruimte per student, vanwege de benodigde practicumvertrekken. Vaak moesten bouwplannen uit de jaren veertig of vijftig nog tijdens de bouw in de jaren zestig worden aangepast en uitgebreid. Als voorbeeld kan de Delftse Wippolder dienen waar de TH-wijk in de naoorlogse periode werd gebouwd. De Mekelweg, die als centrale as door de TH-wijk liep, werd al tijdens de uitvoering van het eerste deel van het oorspronkelijke

JAAR	STUDENTEN
1951	5.414
1960	6.887
1965	8.876
1970	10.079

FIGUUR 3.1

GROEI STUDENTENAANTALLEN  
TH DELFT. BRON: BAUDET  
1992, P. 431.

<sup>30</sup> Lenderink 1980, p. 79.

<sup>31</sup> Het aantal oorlogsslachtoffers binnen de studentengemeenschap was relatief hoog vanwege de grotere participatie in (studenten-)verzetsbewegingen.

<sup>32</sup> Het gaat dan met name om de generatie 'babyboomers' uit de geboortegolf na de Tweede Wereldoorlog die massaal ging studeren.

<sup>33</sup> De wet stond beperking op de toelating tot instellingen van het hoger onderwijs alleen toe op grond van de resultaten van het eindexamen. Révész, p. 12.

stedenbouwkundig plan verlengd, om de vele studenten te kunnen onderbrengen.

Met de verdubbeling van het aantal studenten in het achterhoofd had men in de jaren vijftig al wel voorzien dat uitbreidingsmogelijkheden beperkt waren op de binnenstedelijke locaties waar de meeste universitaire onderwijsgebouwen zich bevonden. Daarom werd in een aantal gevallen geheel of gedeeltelijk uitgeweken naar locaties buiten de stad, zoals bijvoorbeeld in Utrecht en Nijmegen.

In het vroeg-naoorlogse Nederland werd verdere en hoogwaardige industrialisatie van de maatschappij als motor gezien voor een snelle wederopbouw van het land en het spoedige herstel van de economie. Hiervoor was hoog opgeleid technisch personeel een vereiste. In de periode na de Tweede Wereldoorlog werd de oprichting van technische hogescholen dan ook een belangrijk speerpunt in het hoger onderwijsbeleid van de overheid. Na Delft werden technische hogescholen gebouwd in Eindhoven (1956) en Twente (1961) om zo tot een snelle toename van het aantal ingenieurs te kunnen komen<sup>34</sup>. De vestigingsplaats van deze nieuwe hogescholen werd mede bepaald door sociaal-economische factoren: de oprichting van een dergelijk instituut gaf een bepaalde regio een sterke impuls.<sup>35</sup>

**FIGUUR 3.2**

ABSOLUTE GROEI VAN HET AANTAL STUDENTEN AAN DE TH EINDHOVEN. BIJ DE OPENING IN 1957 WAS BEREKEND DAT HET JAARLIJKSE INSCHRIJVINGS-AANTAL TUSSEN DE 70 EN 100 STUDENTEN ZOU LIGGEN, MET EEN TOTAAL VAN 1000 STUDENTEN IN HET JAAR 1967. DE FEITEN BLEKEN ANDERS TE LIGGEN. BRON: KATHOLIEK BOUWBLAD 1963, P. 442.

FACULTEIT	'57-'58	'58-'59	'59-'60	'60-'61	'61-'62	'62-'63
WERKTUIGBOUWKUNDE	80	178	273	338	400	425
ELEKTROTECHNIEK	88	174	254	314	405	484
SCHEIKUNDIGE TECHNOLOGIE	75	165	227	301	378	437
TECHNISCHE NATUURKUNDE	-	-	-	73	148	196
WISKUNDE	-	-	-	-	19	35
<b>TOTAAL</b>	<b>243</b>	<b>517</b>	<b>754</b>	<b>1026</b>	<b>1350</b>	<b>1577</b>

### 3.2 BESTUURLIJKE EN ONDERWIJSKUNDIGE ONTWIKKELINGEN

In 1946 werd de Staatscommissie tot reorganisatie van het Hoger Onderwijs ingesteld. Deze commissie ging onderzoeken op welke wijze de achterstand die de Nederlandse wetenschap in de Tweede Wereldoorlog had opgelopen, kon worden ingehaald. Daarnaast stond de vernieuwing van het hoger onderwijsstelsel op de agenda. De herindeling van de faculteiten was één van de onderwerpen die daarbij aan bod kwam. Verder zou het hoger onderwijs voor een bredere groep studenten toegankelijk moeten worden gemaakt.<sup>36</sup>

<sup>34</sup> Huygen, 1990, p. 8.

<sup>35</sup> In het kader van dit spreidingsbeleid door de regering werd het CBS verplaatst naar Heerlen en verhuisde de PTT naar Groningen.

<sup>36</sup> Rupp 1997, p. 105-113.

Ook in de naoorlogse periode kunnen de universiteiten en hogescholen in twee hoofdgroepen worden onderscheiden. De openbare universiteiten en hogescholen werden gefinancierd en gesticht door de overheid. De bijzondere universiteiten en hogescholen werden deels gefinancierd door kerken, particulieren en rechtspersoonlijkheid bezittende verenigingen.

Naast de rijksuniversiteiten waren er in 1960 drie rijkshogescholen: de Technische Hogeschool in Delft, de Landbouwhogeschool van Wageningen<sup>37</sup> en de Technische Hogeschool.<sup>38</sup>

De enige 'neutrale' bijzondere hogeschool was de Nederlandse Economische Hogeschool te Rotterdam, die in 1913 werd opgericht als Nederlandse Handelshogeschool. De enige rooms-katholieke hogeschool was de Katholieke Economische Hogeschool die in 1927 in Tilburg werd gebouwd.<sup>39</sup>

In 1960 werd de Wet op het Wetenschappelijk Onderwijs (WWO) ingevoerd, die de WHO van 1876 verving. Hierin was het onderscheid tussen openbare en bijzondere instellingen van hoger onderwijs verdwenen. De WWO maakte enkel onderscheid tussen universiteiten en hogescholen die geheel of ten dele door de rijksoverheid werden bekostigd.<sup>40</sup> Met de intrede van de Wet op het Wetenschappelijk Onderwijs (WWO) in 1960 werd de term 'wetenschappelijk onderwijs' voor de onderwijssoort van de universiteiten gangbaar.<sup>41</sup>

## WETENSCHAPPELIJK ONDERWIJS EN ONDERZOEK

De universiteiten en hogescholen zagen zich na de Tweede Wereldoorlog genoodzaakt hervormingen door te voeren om hun wetenschappelijke betekenis te behouden. Zo werd er meer tijd besteed aan het verrichten van 'maatschappelijk relevant onderzoek' op aangeven van en in samenwerking met het bedrijfsleven. Ook werden nieuwe studierichtingen opgericht, die in konden springen op de vraag van het bedrijfsleven om meer hoger gekwalificeerd technisch personeel op te leiden.<sup>42</sup>

Om te voorkomen dat de onafhankelijkheid van de universiteiten bij dit alles in het geding zou komen, werd met de Wet op het Wetenschappelijk Onderwijs in 1961 vastgelegd dat 95% van de financiering van rijksuniversiteiten en -hogescholen voortaan van de nationale overheid zou komen<sup>43</sup>.

Waar de opdracht van de universiteiten en hogescholen vóór 1940 relatief veel vrijheid kende, werd de vraag om duidelijk wetenschapsbeleid na de Tweede

---

<sup>37</sup> Deze verving de uit 1917 daterende Hogere Land-, Tuin- en Bosbouwschool.

<sup>38</sup> Vanaf 1986 werd de naam Hogeschool alleen nog gebruikt voor instellingen van Hoger Beroepsonderwijs. Op dat moment werd de Landbouwhogeschool Wageningen bijvoorbeeld hernoemd tot Landbouwuniversiteit. Botman 1990, p. 15.

<sup>39</sup> Idenburg 1960, p. 424-427.

<sup>40</sup> De WWO werd in 1985 vervangen door een nieuwe wet. Groen 1987, p. 3-5.

<sup>41</sup> Groen 1987, p. 41.

<sup>42</sup> [www.wikipedia.nl](http://www.wikipedia.nl), geraadpleegd december 2005.

<sup>43</sup> Ook in het geval van de UvA - tot die tijd een gemeentelijke universiteit - kwam de financiering vanaf 1961 grotendeels van het Rijk. Opvallend is daarom dat er vrijwel geen wijzigingen in de bestuurlijke structuur van de universiteit plaatsvonden, en dat het gemeentebestuur zijn belangrijke positie binnen de UvA behield. Haan 1991, p. 37.

Wereldoorlog steeds groter. Naast de onderzoeksinstituten die de universiteiten en hogescholen in het leven riepen, werden door de overheid ook andere organisaties opgericht die zich met wetenschappelijk onderzoek bezig gingen houden.<sup>44</sup> Daarvan zijn de Koninklijke Nederlandse Academie van Wetenschappen (KNAW) en de al in 1930 opgerichte Nederlandse Centrale Organisatie voor Toegepast Natuurwetenschappelijk Onderzoek (TNO) voorbeelden. De universitaire wereld vreesde dat de nieuwe onderzoeksinstituten die het bedrijfsleven na de Tweede Wereldoorlog zelf oprichtte, de universiteit als wetenschappelijk bolwerk zouden gaan bedreigen. Ook ten opzichte van de overheid groeide het wantrouwen, toen deze in de jaren vijftig organisaties oprichtte die een aantal taken op zich namen die voorheen binnen het werkterrein van de universiteiten lagen. Zo werd in 1950 de Nederlandse Organisatie voor Zuiver-Wetenschappelijk Onderzoek (ZWO) in het leven geroepen<sup>45</sup>. Met het oprichten van dergelijke instituten wilde de overheid het toezicht op de kwaliteit van het wetenschappelijk onderzoek centraliseren en versterken.

### AFDELINGEN EN FACULTEITEN

Naast de klassieke richtingen (Godgeleerdheid, Rechtsgeleerdheid, Geneeskunde, Wis- en Natuurkunde, Letteren en Wijsbegeerte) kenden de afzonderlijke universiteiten enkele specifieke faculteiten. In Utrecht was dat bijvoorbeeld de Faculteit der Diergeneeskunde, Groningen kende een Faculteit der Economische Wetenschappen die eveneens in Amsterdam te vinden was, net als de Faculteit voor Politieke en Sociale Wetenschappen.

Binnen de Technische Hogescholen bestonden geen faculteiten, maar afdelingen. Deze werden vernoemd naar de namen van de technieken die binnen een bepaalde opleiding werden bestudeerd en onderwezen, zoals bijvoorbeeld de afdeling Bouwkunde. De Nederlandse Economische Hogeschool kende de studierichtingen Bedrijfseconomie, Staatkundige Economie en Sociologische Economie. De Katholieke Economische Hogeschool maakte onderscheid in afdelingen voor de Economische en de Sociale Wetenschappen. De Landbouwhogeschool tenslotte, differentieerde<sup>46</sup> in Landbouw, Tuinbouw en Bosbouw.<sup>47</sup>

### 3.3 FINANCIERING

Na 1946 werd bij bestedingen ten behoeve van de huisvesting van de universiteiten en hogescholen voorrang verleend aan de leniging van de ruimtebehoeften bij de technische-, bèta- en medische opleidingen.<sup>48</sup> De huisvesting van de

---

<sup>44</sup> Idenburg 1960, p. 439.

<sup>45</sup> Dit was de voorloper van de Nederlandse organisatie voor Wetenschappelijk Onderzoek (NWO). De ZWO had als doel het wetenschappelijk onderzoek in Nederland te bevorderen.

<sup>46</sup> Binnen deze richtingen werd onderscheid aangebracht in Land-, Tuin- en Bosbouw in de tropische of de gematigde luchtstreek.

<sup>47</sup> Idenburg 1960, p. 431-435.

<sup>48</sup> College van Bestuur van de Nederlandse Universiteiten en Hogescholen 1977, p. 2.



rijksuniversiteiten en -hogescholen stonden onder centraal gezag van de overheid: de verantwoordelijkheid voor de huisvesting lag bij de Rijksgebouwendienst (RGD).<sup>49</sup>

Door de invoering van de Wet op het Wetenschappelijk Onderwijs in 1960 verkregen de rijksuniversiteiten en hogescholen rechtspersoonlijkheid, waardoor zij in belangrijke mate zelf verantwoordelijk werden voor hun huisvestingsbeleid. De overheid kende jaarlijks een bedrag aan de rijksuniversiteiten en -hogescholen toe voor instandhouding en nieuwbouw<sup>50</sup>. De meeste van deze instellingen maakten zich toen dan ook los van de RGD, maar met een enkele instelling werd een afzonderlijke beheerdersovereenkomst gesloten.<sup>51</sup> Zo onderhoudt de RGD nog altijd intensieve contacten met de afdeling 'Gebouwen' van de Landbouwuniversiteit te Wageningen bij nieuwbouwprojecten.<sup>52</sup>

### PERCENTAGEREGELING BEELDENE KUNST

In 1953 werd door de overheid besloten dat 1% van de totale bouwsom van nieuwbouwprojecten van gesubsidieerde onderwijsinstellingen diende te worden besteed aan de toepassing van (monumentale) kunstwerken. Deze regeling was een voortzetting van de twee jaar daarvoor ingevoerde maatregel die bepaalde dat 1½ % van de bouwkosten van rijksgebouwen aan kunstaankopen moest worden besteed. De regeling richtte zich op gebouwgebonden, vaste kunstwerken van monumentaal karakter die op een vooraf bepaalde plaats in het gebouw moesten worden opgenomen, zoals bijvoorbeeld glas-in-beton ramen, mozaïeken, wandschilderingen of sgraffito's (afbeelding 3.1).<sup>53</sup> Een van de achterliggende gedachten was dat kunst een verheffende werking op de bevolking zou hebben.<sup>54</sup> Daarnaast beoogde deze regeling werkgelegenheid te verschaffen voor Nederlandse kunstenaars.



**AFBEELDING 3.1**

DEZE SGRAFITTO (AFMETINGEN 6 BIJ 10 METER) VAN KUNSTENAAR J.J. VOSKUYL BEVINDT ZICH OP DE ZIJGEVEL VAN HET LANDMEETKUNDEGEBOUW TE WAGENINGEN.

## 3.4 UNIVERSITEITSBOUW IN DE NAOORLOGSE JAREN

De sterke toename van de omvang van de universitaire gemeenschap na de Tweede Wereldoorlog leidde ertoe dat reeds bestaande universiteits- en hogeschoolcomplexen fors moesten worden uitgebreid. Daarnaast werden er in de vroeg-naoorlogse periode jaren enkele nieuwe universiteiten en hogescholen

<sup>49</sup> De gebouwen en inrichting bleven tot 1960 rijkseigendom: de kosten voor de exploitatie van de universitaire huisvesting kwamen volledig voor rekening van de rijksoverheid.

<sup>50</sup> Woud 1984, p. 7.

<sup>51</sup> Dit alles was mogelijk doordat in 1952 de verouderde taakomschrijving van de Rijksgebouwendienst werd aangepast. Bepaald werd dat diensten en instellingen met rechtspersoonlijkheid niet meer automatisch onder de zorg van de RGD zouden vallen. Dit had een aanzienlijke taakverlichting voor de RGD tot gevolg. Peet, van der, 1995, p. 577-579.

<sup>52</sup> Peet, p. 587.

<sup>53</sup> Losse kunstwerken als schilderijen en plastieken vielen uitdrukkelijk niet onder de regeling. Peet, p. 545.

<sup>54</sup> Konijn 1986, p. 4.

gesticht. In 1965 waren er in totaal 6 universiteiten en 6 hogescholen in Nederland.



**AFBEELDING 3.2**  
GEBOUW VOOR ELEKTROTECH-  
NIEK, DELFT.

### NAOORLOGSE GEBOUWEN VOOR HOGER ONDERWIJS

De vestiging van nieuwe instellingen voor hoger onderwijs werd in de vroeg-naoorlogse periode met name geconcentreerd op het zuiden en oosten van het land. Dit gebied was in vergelijking tot het westen en noorden van Nederland enigszins achtergebleven voor wat betreft de vestiging van universiteiten en hogescholen. Na Eindhoven maakten Enschede, Deventer, Zwolle en Arnhem kans op de vestiging van een nieuwe Technische Hogeschool aan het begin van de jaren zestig<sup>55</sup>. Omdat niet altijd in de nabijheid in de bestaande stad kon worden gebouwd, werden in de vroeg-naoorlogse periode vaak terreinen buiten de stad aangekocht, waar de universiteiten nieuwbouw konden realiseren.

Geheel in lijn met de in de wederopbouwperiode heersende opvattingen over woningarchitectuur, werd vanaf de jaren vijftig een streven naar licht, lucht en ruimte in universitaire bouwwerken zichtbaar.<sup>56</sup> De eisen die verschillende technische opleidingen aan hun huisvesting stelden, waren in grote mate bepalend voor het uiteindelijke ontwerp van het gebouw. Zo moest het door architect G. Drexhage ontworpen gebouw voor Elektrotechniek in Delft een aanzienlijke hoogte krijgen, aangezien het onderzoek naar microgolven en andere stralingen een hooggeplaatste antenne vereiste (afbeelding 3.2).

In deze paragraaf wordt een overzicht gegeven van de tien universiteiten en hogescholen die gedurende de wederopbouwperiode op grotere schaal bouwactiviteiten ontplooiden. De indeling is op volgorde van stichtingsjaar van de instelling:

- Rijksuniversiteit Groningen (1614)
- Universiteit van Amsterdam (1632)
- Universiteit van Utrecht (1636)
- Technische Hogeschool Delft (1842)
- Vrije Universiteit Amsterdam (1880)
- Landbouwhogeschool Wageningen (1918)
- Universiteit Nijmegen (1923)
- Katholieke Hogeschool Tilburg (1927)
- Technische Hogeschool Eindhoven (1956)
- Technische Hogeschool Twente (1961)<sup>57</sup>

### RIJKSUNIVERSITEIT GRONINGEN (1614)

In het *Bouwprogramma 1952-1954* uit 1952 omschreef de RUG haar huisvesting als volgt: ‘de situatie is thans zo, dat de gebrekkige huisvesting iedere expansie van de universiteit onmogelijk maakt. (...) Het bij elkander op één campus

<sup>55</sup> Huygen, 1990, p. 9.

<sup>56</sup> Deze ontwikkeling ontstond al in de jaren twintig van de twintigste eeuw, maar werd pas vanaf de jaren vijftig op grotere schaal zichtbaar in Nederland. Haan 2000, p. 57.

<sup>57</sup> De universiteiten van Leiden en Rotterdam realiseerden nauwelijks nieuwbouwplannen in de periode 1940-1965.

brengen van alle gebouwen der universiteit moge ook ons ideaal zijn, het is thans niet meer te verwezenlijken.’ Doel van de commissie was om het gebouwenbestand binnen de gemeentegrenzen uit te breiden door het aankopen van bouwgrond en bestaande panden.

Belangrijkste reden voor de groeiende behoefte aan passende huisvesting lag in Groningen in eerste instantie niet in een groeiend studentenaantal, maar in de hogere kwalitatieve eisen die de faculteiten stelden aan hun onderkomens, met name voor wat betreft de technische voorzieningen. In Groningen waren het vooral de chemische laboratoria die ruimtegebrek kenden. Het gebrekkig gevoerde huisvestingsbeleid en gebrek aan daadkracht van de universiteit leidde tot een interventie van de overheid in januari 1955. Het Ministerie van Onderwijs, Kunsten en Wetenschappen (OKW) richtte daartoe de Commissie ter bestudering van de mogelijkheden voor de ruimtelijke uitbreiding van de RUG op, die de expansiemogelijkheden van de universiteit ging onderzoeken.<sup>58</sup> De commissie gaf de secretaris van de RUG, J. Cluysenaer, in 1955 opdracht een ruimtelijk ontwikkelingsplan voor de komende 50 jaar op te stellen. Voor dit 50-jarenplan zette Cluysenaer een enquête uit onder de hoogleraren, die vrij weinig concrete resultaten opleverde. De hoogleraren bleken moeilijk in te kunnen schatten welke toekomstige huisvestingseisen er bij hun faculteit zouden ontstaan. Verder dan verzoeken om een extra eigen ruimte of een vertrek met projectiemogelijkheden, kwam men meestal niet. De conclusie die de commissie hieruit trok, was dat er weinig extra voorzieningen getroffen hoefden te worden. Besloten werd dat er geen dringende huisvestingsproblematiek bestond. Hiermee verklaarde de commissie aan haar taak voldaan te hebben.

Op datzelfde moment begon het aantal studenten te groeien, waardoor het ruimtegebrek aan de Groningse universiteit in korte tijd sterk toenam. Ook de studie van het CBS uit 1956 (zie paragraaf 3.1) leidde ertoe dat de toekomstige ruimtebehoefte van de universiteit in 1958 nogmaals werd onderzocht ten behoeve van een 25-jarenplan. Dit maal werden deelrapporten per faculteit opgesteld waarin werd vastgelegd welke onderdelen van de universiteit met elkaar zouden moeten samenwerken en derhalve in elkaars nabijheid gebouwd moest worden. Hieruit ontstond het ‘Driekernenplan’, waarin drie universitaire concentraties werden onderscheiden: die van de alfafaculteiten (Letteren, Rechtsgeleerdheid, Godgeleerdheid), de bètafaculteiten (Wiskunde en Natuurwetenschappen) en de medische faculteit.

---

<sup>58</sup> Deze zware commissie kwam slechts één keer bijeen, en bestond uit vertegenwoordigers van de Rijksgebouwendienst, de Burgemeester en de Wethouder van Volkshuisvesting van de gemeente Groningen, de President Curator en de Secretaris van de universiteit. De commissie werd in 1961 weer opgeheven, bij de invoering van de Wet op het Wetenschappelijk Onderwijs. Woud 1984, p. 8.

Naar aanleiding van de behoefte van 1958-1984 is in eerste instantie binnen de gemeentegrenzen gezocht naar geschikte uitbreidingsmogelijkheden.<sup>59</sup> Dat bleek niet eenvoudig: er was weinig ruimte beschikbaar en er bestond in Groningen bovendien een groot woonruimtekort. De terreinen voor de uitbreiding van de RUG lagen verspreid over de stad en buurgemeenten. Aan de noordzijde van de stad waren twee nieuwe woonwijken gepland: Selwerd en Paddepoel. Het uitbreidingsterrein van de universiteit is hierop afgestemd (afbeelding 3.3). De gebouwen voor de Groningse universiteit zijn functioneel gegroepeerd bij het Academiegebouw (Harmoniecomplex en Universiteitsbibliotheek) (afbeelding 3.4), het terrein van de voormalige Hortus Botanicus net buiten het centrum (de alfafaculteiten) en de wijk Paddepoel (de bètafaculteiten). Het Biologisch Centrum met de Hortus Botanicus werd in Haren gevestigd vanwege de betere bodemgesteldheid aldaar. De medische faculteit werd in de nabijheid van het bestaande ziekenhuis uitgebreid, ten noordoosten van het centrum.<sup>60</sup>

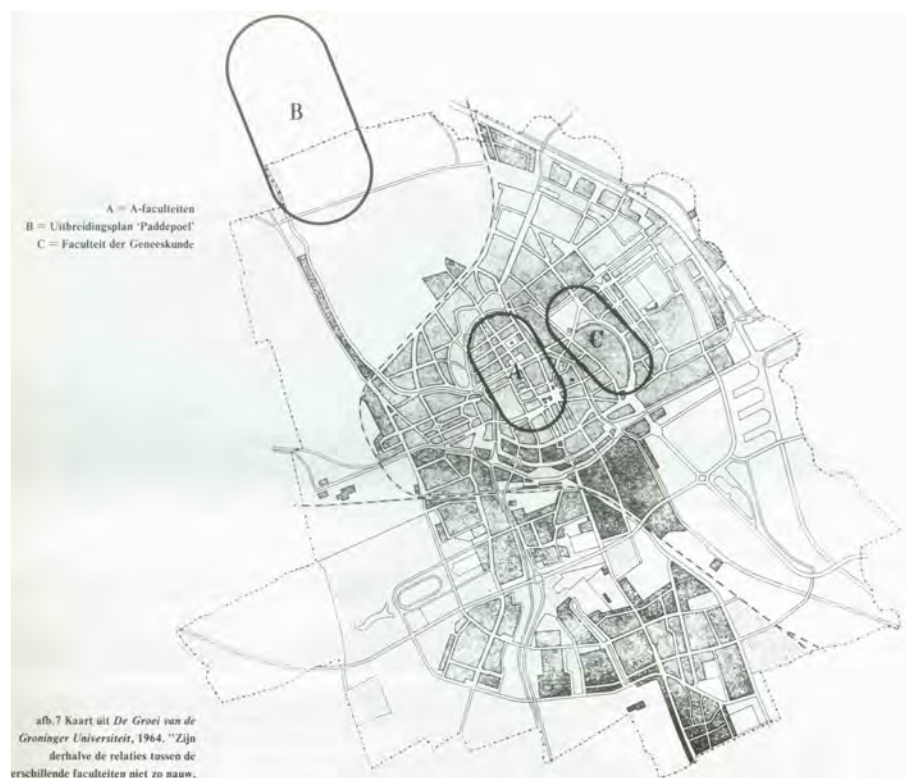
### AFBEELDING 3.3

CONCENTRATIE VAN  
UNIVERSITEITSGEBOUWEN IN  
GRONINGEN.



### AFBEELDING 3.4

LUCHTFOTO VAN HET  
HARMONIECOMPLEX TE  
GRONINGEN.



De planvorming voor de bouw van nieuwe huisvesting dateert grotendeels uit de periode vóór 1965. De feitelijke totstandkoming van de nieuwe gebouwen voor de Groningse universiteit voltrok zich hoofdzakelijk daarna.<sup>61</sup> De meeste

<sup>59</sup> Dit ruimtelijke ontwikkelingsplan bevatte een prognose van ruimtebehoefte van de universiteit tot 1984.

<sup>60</sup> Woud 1984, p. 7.

<sup>61</sup> Om de huisvesting van de universiteit in goede banen te leiden, werd in 1962 de afdeling *Gebouwen en Terreinen* binnen de RUG opgericht. Deze nam de taken op het gebied van de huisvesting van de RUG volledig over van de Rijksgebouwendienst (zie paragraaf 3.2).

aandacht is in de jaren vijftig en de vroege jaren zestig gericht op het uitbreidingsplan Paddepoel, waar de bètafaculteiten werden gerealiseerd. In Haren werd in 1953 het Zoölogisch laboratorium gebouwd naar ontwerp van architect De Bruin van de Rijksgebouwendienst. In de toegangshal bevindt zich een grote wandschildering van een landschap met eenden. Rond de hoofdentree is in bas-reliëf een voorstelling met dieren gecreëerd.<sup>62</sup>



AFBEELDING 3.5

DE STERRENWACHT IN RODEN.

De Sterrenwacht, die voorheen naast het Academiegebouw stond, is in 1965 verplaatst naar Roden om van de lichtvervuiling van de stad Groningen verlost te zijn (afbeelding 3.5).<sup>63</sup> De grote ruimte onder de koepel mocht niet verwarmd worden, opdat de waarnemingen niet verstoord zouden worden. De onderzoekers moesten in de winter daarom warm gekleed hun werk doen. Om de temperatuur in de koepelruimte zo constant en laag mogelijk te houden, is de constructie aangepast en gebruikte men wit geglazuurde baksteen in het exterieur. Een zwaar fundament moest bodemtrillingen zoveel mogelijk opvangen.<sup>64</sup>

### UNIVERSITEIT VAN AMSTERDAM (1632)

De Universiteit van Amsterdam (UvA) was van oorsprong een gemeentelijke instelling (Gemeentelijke Universiteit, afgekort tot GU)<sup>65</sup>. Met de invoering van de Wet op het Wetenschappelijk Onderwijs in 1961 veranderde dit. Voortaan kwam 95% van de inkomsten van de universiteiten van de nationale overheid. Hoewel de financiering van de UvA dus grotendeels een rijksaangelegenheid werd, vonden er in eerste instantie vrijwel geen wijzigingen in de bestuurlijke structuur van de universiteit plaats.<sup>66</sup> De burgemeester van Amsterdam bleef bijvoorbeeld de voorzitter van het College van Curatoren.

JAAR	AANTAL STUDENTEN
1900	900
1935	2500
1950	6500

FIGUUR 3.3

GROEI VAN HET AANTAL STUDENTEN 1900-1950.

<sup>62</sup> Mededeling M. Duijm, oktober 2005.

<sup>63</sup> Verplaatsing naar Paddepoel zou geen uitkomst bieden, omdat de kijker meestal naar het zuiden gericht stond, en zo alsnog hinder van het stadslicht zou ondervinden. Woud 1984, p. 13.

<sup>64</sup> *Bouwkundig Weekblad* 1966, p. 320-324.

<sup>65</sup> In 1877 werd het in 1632 gestichte *Athenaeum Illustre* (de 'Latijnse School') een universiteit, toen deze het 'Ius Promovendi' (het recht van promotie) kreeg. De naam 'Universiteit van Amsterdam' deed zijn intrede toen in 1880 de Vrije Universiteit werd opgericht.

<sup>66</sup> Wel werd er na 1961 een vice-voorzitter benoemd die door de Kroon werd aangesteld. Het College van Curatoren had onder andere de taak om het Presidium (het dagelijks bestuur van de

In 1961 werd de universitaire Dienst Bouw en Huisvesting opgericht. Daarnaast bestond er een adviescommissie voor de universitaire bouwzaken van het College van Curatoren. Tot die tijd werden alle universitaire bouwaangelegenheden van de UvA verzorgd door de reguliere gemeentelijke bouwdienst, de afdeling *Publieke Werken* (PW). Veel vroegere medewerkers van PW die daar met universitaire bouwzaken belast waren, maakten na 1961 de overstap naar de nieuwe Dienst. In 1972 zijn de bestuurlijke verhoudingen binnen de UvA herzien, bij de invoering van de Wet Bestuurshervorming Wetenschappelijk Onderwijs. Vanaf dat moment worden alle nog bestaande banden met de gemeente formeel verbroken<sup>67</sup>.

De ruimtelijke ontwikkeling van de gebouwen van de UvA is nauw verbonden met het vroeg-naoorlogse denken over (binnen)stedelijke planning. Uitbreiding of nieuwbouw was vaak slechts op beperkte schaal mogelijk in de directe omgeving van de universiteitsgebouwen, vanwege de dichte bebouwingsgraad van de Amsterdamse binnenstad. Het aantal studenten bleef in de loop der jaren toenemen (figuur 3.3), waardoor de bestaande huisvesting niet langer voldeed. De universiteit ging zich beraden op uitbreidingsmogelijkheden.

Men besloot tot functionele ordening van de faculteiten. Deze werden over drie hoofdlocaties in de stad verspreid. Dit 'driekernenplan' werd in 1955 vastgesteld. De alfafaculteiten zouden rond de Oudemanhuispoort gevestigd blijven. De bètafaculteiten werden gesitueerd bij het Roeterseiland en rond Artis, bij de reeds bestaande laboratoria. De medische faculteit was verspreid over twee locaties: het Binnengasthuis, dat op termijn dicht zou gaan, en het Wilhelminagasthuis in de Helmersbuurt, waar de faculteit geconcentreerd zou worden.

In 1964 werd door planoloog W. Steigenga voorgesteld om naar het Amerikaanse campusidee de gehele universiteit op één punt te concentreren<sup>68</sup>. Voor een locatie waar de gehele UvA bijeengebracht zou kunnen worden, was men echter aangewezen op terrein buiten de stad. De vrees bestond dat dit de relatie tussen de UvA en de binnenstad zou schaden wat leidde tot verzet van studenten en universiteitspersoneel. De oplossing voor de lediging van het ruimtegebrek van de universiteit werd daarom in eerste instantie gezocht in de aankoop of huur van bestaande panden in de binnenstad. Zo werd het aan het Spui gelegen Maagdenhuis in 1961 als bestuursgebouw aangekocht (afbeelding 2.5)<sup>69</sup>. In 1955 kocht de gemeente een stuk grond aan de Singel, waar de uit

---

universiteit), en de senaat (de commissie die zich met onderwijs- en wetenschapskwesties bezighoudt) te benoemen.

<sup>67</sup> Haan 1991, p. 8.

<sup>68</sup> Dit naar voorbeeld van Drienerlo waar op dat moment de Universiteit Twente (de Technische Hogeschool) werd opgericht, als de enige echte campusuniversiteit van Nederland.

<sup>69</sup> Eerder al was het interieur van het Maagdenhuis grondig verbouwd door de Nationale Handelsbank, die het pand in 1953 had aangekocht. Daarbij sneuvelden onder andere de binnenplaats en de kapel. In 1969 vond hier de beroemde 'Maagdenhuisbezetting' plaats, waarbij

1820 daterende Sint Catharinakerk op stond. Deze werd in 1960 gesloopt ten behoeve van de Universiteitsbibliotheek die in 1967 werd opgeleverd, naar ontwerp van gemeentearchitect J. Leupen van de afdeling Publieke Werken van de gemeente Amsterdam (afbeelding 3.6).



**AFBEELDING 3.6**  
DE UNIVERSITEITSBIBLIOTHEEK AAN DE SINGEL.



**AFBEELDING 3.6**  
DIT KANTOORPAND WERD IN 1971 GEHUURD TEN BEHOEVE VAN DE HUISVESTING VAN DE FACULTEIT PSYCHOLOGIE. HET KREEG DE BIJNAAM 'DE DOODSKIST', VANWEGE DE DONKERE GLAZEN GEVELS.

In 1968 is een tweede ruimtelijk plan voor de UvA gepubliceerd. Daarbij werden verschillende locaties in en rond de binnenstad genoemd, waaronder opnieuw Roeterseiland (bètafaculteiten), Bullewijk (medische faculteit) en Uilenburg (letterenfakulteit). Ook werd gesproken over de mogelijkheid om een dependance in Zuidelijk Flevoland op te richten in het geval dat het studentenaantal de 'magische grens' van 25.000 zou overstijgen. In afwachting van een definitieve beslissing werden twee grote kantoorpanden gehuurd aan het Weesperplein (afbeelding 3.6) en in de buurt van het beoogde universitaire bouwgebied Uilenburg (afbeelding 3.7).



**AFBEELDING 3.7**  
HET 'MAUPOLEUM' VAN ARCHITECTENBUREAU ZANSTRA WERD DOOR DE UNIVERSITEIT GEHUURD IN 1972. HET GEBOUW IS GESLOOPT IN 1994.

studenten demonstreerden tegen de invoer van een minder democratische universitaire bestuursstructuur.



**AFBEELDING 3.8**  
IN DE MATHEMATENTOREN VAN  
ARCHITECT GAWRONSKI  
WORDEN DE BETONNEN  
HORIZONTALE BANDEN VAN DE  
VLOERLAGEN AFGEWISSELD  
MET GLAZEN VLAKKEN.

Het Plantage Muidergrachtgebied is in de jaren zestig van de twintigste eeuw grondig verbouwd voor de uitbreiding van de Universiteit<sup>70</sup>. Het Farmaceutisch Laboratorium werd daar als eerste gebouw in 1962 opgeleverd. Architect van Publieke Werken, N. Gawronski ontwierp de met baksteen ingevulde betonskeletten, waarbij de betonstructuur grotendeels in het zicht is gelaten. Ook op het daarnaast gelegen 'Roeterseiland' zijn dergelijke modern-functionalistische gebouwen voor de bèta-faculteiten gebouwd. De Mathematentoren was het eerste gebouw dat daar in 1968 werd opgeleverd (afbeelding 3.8).<sup>71</sup>

### UNIVERSITEIT UTRECHT (1636)

Vanaf het begin van de jaren vijftig kampte de Utrechtse universiteit met ruimtegebrek<sup>72</sup>. Tot dan toe was de universiteit in de oude Utrechtse binnenstad gehuisvest. De benodigde uitbreiding zou hier echter niet gerealiseerd kunnen worden en daarom werd gezocht naar een locatie buiten de stad. De keuzen viel op de ten oosten van Utrecht gelegen Johannapolder.<sup>73</sup> Halverwege de jaren vijftig liet minister Cals van OKW per brief aan zijn collega-minister van Financiën weten dat de uitbreiding van de universiteiten van Utrecht en Leiden nu echt geen uitstel meer kon verdragen. In 1957 werd het *Rapport Ruimtelijke Uitbreiding Utrecht* uitgebracht, waarin voornamelijk in kwantitatieve gegevens is aangeduid welke eisen er aan de toekomstige huisvesting van de universiteit werden gesteld. Daarbij werd voornamelijk gerekend met aantallen vierkante meters per student om de omvang van de te realiseren bebouwing in te kunnen schatten.<sup>74</sup>

**AFBEELDING 3.9**  
HET TRANSITORIUM TE  
UTRECHT.



<sup>70</sup> Haan 1986, p. 45

<sup>71</sup> Haan 2000, p. 59.

<sup>72</sup> Er werden zelfs werkplekken in de hallen en gangen van de universiteitsgebouwen ingericht.

<sup>73</sup> De groei van de stad Utrecht in oostelijke richting werd lange tijd beperkt door de uit 1853 daterende Kringenwet die bepaalde dat het shootsveld rond de vestingwerken van de Nieuwe Hollandse Waterlinie vrijgehouden moest worden. De Kringenwet werd in 1951 opgeschort, wat mogelijkheden bood voor de uitbreiding van de universiteit. [www.wikipedia.nl](http://www.wikipedia.nl), geraadpleegd mei 2006.

<sup>74</sup> Woud 1984, p. 9.



Civieltechnicus J. van der Steur van Bureau van Hasselt en de Koning<sup>75</sup> kreeg in 1958 de opdracht om het stedenbouwkundig plan voor de uitbreiding van de Utrechtse universiteit te ontwikkelen. In 1960 werd zijn functionalistische ontwerp voor de bouw van *De Uithof*<sup>6</sup> goedgekeurd. Het terrein zou door een netwerk van haakse noord-zuid en oost-west georiënteerde wegen worden ontsloten. Daarbinnen zouden de universitaire gebouwen op functie worden gegroepeerd. Zo waren de bèta-faculteiten in de noordwesthoek, de medische faculteiten in de zuidwesthoek en diergeneeskunde, gebruikmakend van de aanwezige weilanden, aan de oostzijde gepland. De alfa-faculteiten en gebouwen met algemene functie werden in het midden van het terrein gesitueerd. Het ontwerp voorzag nauwelijks in een relatie met het onder- en omliggende landschap.<sup>77</sup> De enige verwijzing naar het oude Utrecht vormt de schuine as tussen de Helsinkilaan en de Sorbonnelaan. Dit ‘Oxfordpad’ was op de Domtoren gericht en accentueerde zo de verbinding met de stad<sup>78</sup>. Bijzondere aandacht is reeds in een vroeg stadium besteed aan de ontsluiting van het universiteitsterrein, zowel per auto en fiets als per openbaar vervoer.<sup>79</sup>



**AFBEELDING 3.10**

EEN VAN DE STOOKGEBOUWEN  
OP DE UITHOF.

Tot de eerste bouwopdrachten op de Uithof behoorden het Transitorium 1 (afbeelding 3.9) en twee kleine stookgebouwen (afbeelding 3.10), naar ontwerp van architect S. Wouda.<sup>80</sup> Kort daarna volgden de door het bureau van Van der Steur ontworpen gebouwen voor diergeneeskunde, het wiskundegebouw en verschillende gebouwen voor de natuurkundefaculteit (afbeelding 3.11).<sup>81</sup> De

<sup>75</sup> Dit werd later *Haskoning*.

<sup>76</sup> De naam van het universiteitsterrein *De Uithof* kwam van de gelijknamige in de Johannapolder gelegen boerderij. Reinink 1984, p. 7.

<sup>77</sup> *Bouw* 2005, nr. 10, p. 11.

<sup>78</sup> [www.ruutvanrossen.nl](http://www.ruutvanrossen.nl), geraadpleegd december 2005.

<sup>79</sup> *Baksteen* 1970, p. 23.

<sup>80</sup> Reinink 1984, p. 23.

<sup>81</sup> Bij de faculteiten Wis- en Natuurkunde en Diergeneeskunde was het grootste ruimtegebrek.

gebouwen voor de veterinaire faculteit zijn grotendeels uit baksteen opgetrokken, gecombineerd met gecarbolineerd hout (afbeelding 3.12). Dit om aan te sluiten bij de wensen van de medewerkers uit de veeteelt- en landbouwsector.<sup>82</sup>

AFBEELDING 3.11

LUCHTFOTO VAN DE UITHOF.



AFBEELDING 3.12

HET VETERINAIR INSTITUUT.



AFBEELDING 3.13

HET TRANSITORIUM 2.

De gebouwen op de Uithof zijn overwegend functionalistisch van opzet. Halverwege de jaren zestig bleken ook in Utrecht de prognoses voor het aantal aankomende studenten drastisch te laag zijn ingeschat, dus moesten de plannen van Van der Steur worden aangepast. Eén van de gebouwen die volgens dit aangepaste plan gerealiseerd is, betreft tevens het hoogste bouwwerk van het universiteitscomplex; het 22 verdiepingen tellende Transitorium 2 (afbeelding 3.13) naar ontwerp van architectenbureau Lucas en Niemeijer. Het is gebouwd volgens het 'Jackblock'-systeem waarbij men de bovenste verdiepingen van het gebouw als eerste bouwde en deze vervolgens opvijzelde om de daaronder gelegen lagen te construeren.<sup>83</sup> Het Transitorium 2 (het 'Ruppertgebouw') is hoger dan in de oorspronkelijke plannen van Van der Steur was vastgelegd. Dit om het dreigend ruimtegebrek tegen te gaan. In het ontwerp werd voorzien in een verbinding over de Heidelberglaan. Hier is in 2005 de nieuwe universiteitsbibliotheek van architect W. Aretz aan gekoppeld.

### TECHNISCHE HOGESCHOOL VAN DELFT (1842)

Oorspronkelijk gehuisvest in het centrum van de stad, werd het onderkomen van de Technische Hogeschool te Delft na de Tweede Wereldoorlog al gauw te krap voor het sterk groeiende studentenaantal. Uitbreidingsmogelijkheid werd gevonden in de ten zuiden van de stad gelegen Wippolder, die de rijksoverheid daartoe aan de TH schonk. De Marshallhulp bracht het vooruitzicht op financiering, waardoor in 1948 de hoogleraren van de faculteit Bouwkunde

<sup>82</sup> Dat de andere gebouwen voor de Utrechtse universiteit niet in baksteen werden uitgevoerd, zou te maken hebben met het ten tijde van het eerste ontwerp bestaande tekort aan dergelijke bouwmaterialen. *Baksteen* 1970, p. 23.

<sup>83</sup> Dit bouwwerk is een exacte kopie van de kantoorstorens die de architecten Lucas en Niemeijer ontwierpen in Rijswijk en Den Haag. Steenmeijer 2002, p. 5.

konden worden gevraagd de stedenbouwkundige plannen voor de nieuwe TH-wijk uit te werken.

In 1952 werd het algemene uitbreidingsplan van Delft door het rijk goedgekeurd. Hier maakte ook het plan voor de nieuwe TH-wijk in de Wippolder deel van uit. C. van Eesteren werd aangesteld als hoofdstedenbouwkundige voor de verdere uitbreiding van het Hogeschoolcomplex. Van den Broek zou als hoofdarchitect de verantwoording voor het eindontwerp van de gebouwen op zich nemen.

De bestaande Michiel de Ruyterweg werd verlengd en verbreed. Onder de naam 'Mekelweg' vormde deze weg de centrale as door het nieuwe universiteitsterrein, waar de onderwijsgebouwen met collegezalen en kantoorruimte aan werden gesitueerd. De laboratoria en werkplaatsen zijn haaks achter de Mekelweg geprojecteerd. De TH-wijk werd rechtstreeks ontsloten via de bestaande ringweg om Delft.<sup>84</sup> Om de hoge bouwwerken hun relatie met de omgeving niet te doen verliezen, is de Mekelweg in het stedenbouwkundig plan voor de TH getransformeerd tot een grootse centrale as met brede groenstroken.<sup>85</sup>



**AFBEELDING 3.14**

DE IN BRUTALISTISCHE  
BETONARCHITECTUUR  
OPGETROKKEN AULA KREEG AL  
GAUW DE BIJNAAM 'DE  
BETONNEN KIKKER.'

Het bureau van Van den Broek en Bakema, dat de regie over de nieuw te realiseren gebouwen van de TH voerde, ontwierp onder andere de in 1966 geopende *aula* (afbeelding 3.14). In de aula zijn het auditorium (aan de voorzijde) en enkele collegezalen (aan de achterzijde) ondergebracht.

Ook de andere aan de oostzijde van de Mekelweg gelegen hogeschoolgebouwen werden door Van den Broek en Bakema ontworpen, waaronder het in 1970 opgeleverde gebouw voor de afdeling Bouwkunde (afbeelding 3.15) en het in 1975 gerealiseerde gebouw voor Civiele Techniek (afbeelding 3.16). Aan de overzijde van de Mekelweg ontwierp G. Drexhage het 92 meter hoge gebouw voor Elektrotechniek dat in 1972 is opgeleverd (afbeelding 3.2).



**AFBEELDING 3.15**

HET GEBOUW VOOR  
BOUWKUNDE.

<sup>84</sup> Máčel, Delft 1994, p. 14.

<sup>85</sup> Door de groeiende behoefte aan parkeerterruimte vanaf de jaren zestig van de twintigste eeuw, werden deze groene zones geleidelijk aan getransformeerd tot parkeerterreinen.



**AFBEELDING 3.16**  
GEBOUW VOOR CIVIELE  
TECHNIEK.



**AFBEELDING 3.17**  
LINKS: AULA, RECHTS:  
GEBOUW VOOR TECHNISCHE  
NATUURKUNDE.

Architect P. Verhave van bureau Roosenburg, Verhave en Luyt ontwierp het in 1963 opgeleverde gebouw voor de afdeling *Technische Natuurkunde* aan de Mekelweg (afbeelding 3.17). Verhave koos voor een betonskelet met betonnen gevelafwerking. Op het moment van oplevering was dit het grootste betonnen gebouw van Nederland, daarmee het Groothandelsgebouw te Rotterdam voorbijstrevend. Het gebouw voor Technische Natuurkunde bestaat uit een langgerekt aan de Mekelweg gesitueerd volume, met aan de achterzijde vier haaks op dit hoofdvolume geplaatste vleugels. Tijdens de bouw is besloten een verdieping aan het gebouw toe te voegen, vanwege de voorspelde toename van studenten aan het eind van de jaren zestig.<sup>86</sup>

Ten westen van de Mekelweg is in 1955 het gebouw voor *Werktuig- en Scheepsbouwkunde* gerealiseerd, naar ontwerp van architecten A. van der Steur en G. Drexhage (afbeelding 3.18). Het gebouw bestaat uit vier in het water staande identieke bouwblokken, met transparante trappenhuizen met wenteltrappen op de kopse voorgevels van het gebouw en een langgerekte laagbouw aan de achterzijde die de verschillende volumes met elkaar verbond.<sup>87</sup> Het gewapend betonskelet is ingevuld met baksteen. Loodrecht achter de entree is een langgerekte hal gesitueerd met daaraan de zes amfitheater-vormige collegezalen.



**AFBEELDING 3.18**  
GEBOUW VOOR WERKTUIG- EN  
SCHEEPSBOUWKUNDE.

Ook de gebouwen aan de parallel aan de Mekelweg lopende Rotterdamseweg zijn door het bureau van Van den Broek en Bakema gerealiseerd. Hier werd bureamedewerker J.E. van Rijnsdorp als projectarchitect voor het ontwerp van een viertal naast elkaar geplande gebouwen aangesteld, die sterke architectonische overeenkomsten vertoonden.

In 1957 is Van Rijnsdorp's ketelhuis aan de Rotterdamseweg opgeleverd. Het ketelhuis bevatte tevens de onderzoeksruimten voor Warmte- en stoftechniek.

<sup>86</sup> Architect Verhave was niet blij met deze uitbreiding: hij zag de toegevoegde verdieping als verstoring van zijn ontwerp.

<sup>87</sup> De transparante trappenhuizen werden geïnspireerd op de glazen lantaarn op de toren van het museum Boymans van Beuningen, dat door dezelfde architect werd ontworpen. Mácel, Delft 1994, p. 65-67.

Het is uitgevoerd in beton omdat dat de goedkoopste oplossing was. Tussenvloeren zijn uit financiële overwegingen achterwege gelaten: via de in het gebouw geplaatste roosters konden de machines bereikt worden, wat het industriële karakter van het complex nog eens onderstreept.

De afdeling Metaalkunde (1957-1961) aan de Rotterdamseweg bestaat uit twee delen. De onderwijs- en onderzoeksruimten aan de Rotterdamseweg zijn gescheiden van de hallen voor zware apparatuur aan de Leeghwaterstraat, om te voorkomen dat trillingen die de machines veroorzaakten de onderzoeksresultaten zouden beïnvloeden. Behalve enkele gekleurde vlakken in het exterieur en interieur vormt het door de Hoogovens geschonken mozaïek in de entreehal van het complex de enige decoratie in het Metaalkundegebouw (afbeelding 3.19). Tussen de Metaalkundefaculteit en het gebouw voor Aëro- en hydrodynamica is het TNO Metaal instituut gerealiseerd.

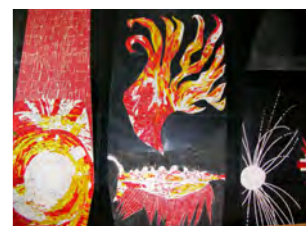
Het vierde gebouw van Van Rijnsdorp op rij aan de Rotterdamseweg is het laboratorium voor Aëro- en Hydrodynamica dat werd gebouwd tussen 1957 en 1962..

De afdeling Lucht- en Ruimtevaarttechniek werd in 1940 opgericht. ‘Vliegtuigbouwkunde’ werd in eerste instantie op de zolders van het gebouw voor Werktuig- en Scheepsbouwkunde gehuisvest. Toen in de loop der jaren de zolderverdieping volliep met vliegtuigonderdelen, moest worden gezocht naar een zelfstandig onderkomen.<sup>88</sup> In 1960 is de eerste paal geslagen voor een eigen hoofdgebouw. Architect G. Drexhage ontwierp een functionalistische, uit prefab betonelementen opgetrokken hoogbouw, die uiterlijk enige overeenkomsten vertoont met het gebouw voor Werktuig- en Scheepsbouwkunde. In de aangebouwde laagbouw die de vliegtuighal bevatte, werden onder andere proefmodellen gebouwd en getest.

In 1963 is het door architect J.E. van Rijnsdorp ontworpen Reactorinstituut aan de zuidzijde van de Mekelweg geopend (afbeelding 3.20). De Atoomreactor was in 1957 al tentoongesteld op een internationale expositie en vond in Delft zijn uiteindelijke bestemming. Vanwege de veiligheidseisen is het gebouw vooral een bijzonderheid in technische zin. De architectuur is ook hier bepaald door de functie van het gebouw. Beton heeft de overhand in de gevelafwerking. Waar de functie het toeliet werd glas geplaatst, waardoor de openheid van het complex is toegenomen.

### VRIJE UNIVERSITEIT AMSTERDAM 1880

De Vrije Universiteit (VU) Amsterdam maakte een grote groei door, waardoor het universitaire onderkomen aan de Keizersgracht aan het begin van de jaren vijftig van de twintigste eeuw te klein werd. Gezocht werd naar uitbreidingsmogelijkheden. Die werd gevonden in het toen nog landelijke Buitenveldert aan de zuidkant van Amsterdam.



AFBEELDING 3.19

MOZAÏEK IN HET GEBOUW  
VOOR METAALKUNDE.



AFBEELDING 3.20

HET REACTORINSTITUUT.

<sup>88</sup> Het dak van de faculteit voor Werktuig- en Scheepsbouwkunde moest verschillende malen gelicht worden om de grote vliegtuigonderdelen in de onderwijsruimten te kunnen binnenbrengen.

In 1962 zijn de eerste gebouwen op het nieuwe terrein van de VU opgeleverd, op de huidige Zuid-as. Het betrof de huisvesting voor de faculteit Wis- en Natuurkunde van architect H. Zwiers en het Academisch Ziekenhuis van de architecten A. Rothuizen en J. Groenewegen. Architect H.T. Zwiers ontwierp het Wis- en Natuurkunde gebouw, in een strak functionalistische architectuur. Zwiers heeft in de sterkte van de fundering rekening gehouden met mogelijke toekomstige uitbreiding, die aan het begin van de jaren zeventig is gerealiseerd door architect Fontein. In 1974 is het grootschalige betonnen hoofdgebouw aan de De Boelelaan naar ontwerp van architect C. Nielsen voltooid. Hierin zijn de bibliotheektoeren, de faculteitstoren en de laagbouw met bestuursdiensten en aula opgenomen.<sup>89</sup>

### LANDBOUWHOGESCHOOL WAGENINGEN 1918

Al in de jaren twintig van de twintigste eeuw had de Landbouwhogeschool te Wageningen<sup>90</sup> te kampen met ruimtegebrek. Pas na de Tweede Wereldoorlog kon aan de groeiende ruimtebehoefte worden tegemoet gekomen. De gebouwen van de Wageningse Landbouwhogeschool zijn geconcentreerd op en om de Wageningse Berg. In de omgeving zijn diverse proefboerderijen gesticht, waaronder de aan de Bornsesteeg gelegen 'De Hoge Born' (afbeelding 3.21).<sup>91</sup>

#### AFBEELDING 3.21

PROEFBOERDERIJ 'DE HOGE BORN'.



Eén van de gebouwen die voor de Landbouwhogeschool is gerealiseerd, betreft het gebouw voor Landmeetkunde van architect F.E. Röntgen (afbeelding 3.22). Het is een voorbeeld van een gebouw waarin de technische eisen van de opleiding bepalend waren voor de uiteindelijke verschijningsvorm van het gebouw. Zo is de toren gebouwd als uitkijkpunt van waaruit tot zeker 50 kilometer ver kerktorens gezien kunnen worden. De practicumzaal bood met haar met grote vensteropeningen in de gebogen voorgevel ruimte aan zo'n 20

<sup>89</sup> Konijn 1986, p. 9-11.

<sup>90</sup> De keuze voor de locatie van de Rijks Hogere Land-, tuin- en bosbouwschool (die in 1917 werd vervangen door de Landbouwhogeschool) werd mede bepaald door de verschillende landschapstypen die in Wageningen aanwezig waren. Net als in Delft werd de Landbouwhogeschool in 1986 hernoemd tot universiteit. In het jaar 2000 werd de naam van de instelling gewijzigd in *Wageningen Universiteit en Researchcentrum*.

<sup>91</sup> Wageningen Monumentaal 2006, p. 11.

meetinstrumenten<sup>92</sup>. Het Landmeetkundegebouw is gesitueerd op de Westberg, om een goed zicht op het omliggende gebied te garanderen.



**AFBEELDING 3.22**  
HET GEBOUW VOOR  
LANDMEETKUNDE DATEERT UIT  
1953.

Architect J. Wiedijk ontwierp in 1962 het gebouw waar de faculteiten Entomologie (insectenkunde, links van de hoofdentree en de uitspringende collegezaal) en Fytopathologie (plantenziektekunde, rechts van de hoofdentree) waren ondergebracht (afbeelding 3.23). Om inspiratie op te doen bezocht hij onder andere de universiteiten van Oxford en Cambridge. De symmetrische indeling van het gebouw werd Wiedijk grotendeels opgelegd door de professoren van beide opleidingen, die in geen enkel opzicht wilden onderdoen voor de ander. Wiedijk voelde zich daardoor verplicht een gebouw te ontwerpen waarin de twee studierichtingen gelijkwaardig werden ondergebracht<sup>93</sup>.



**AFBEELDING 3.22**  
GEBOUW VOOR ENTOMOLOGIE  
EN FYTOPATHOLOGIE.

<sup>92</sup> Botman 1990, p. 50.

<sup>93</sup> Botman 1990, p. 60-65.

In 1961 werd de door W. van Tijen ontworpen 'Dreienborch' opgeleverd (afbeelding 3.23). Het gebouw vormde de huisvesting voor de in 1952 in Wageningen geïntroduceerde studierichting 'Landbouwhuishoudkunde', waarbij Van Tijen zelf werd aangesteld als coördinator van de vakgroep 'Functionele Grondslagen van de Woning'.<sup>94</sup> De Dreienborch was met haar zes bouwlagen het eerste hoogbouwcomplex voor de Landbouwhogeschool. Door het hoogbouwblok met een laagbouwvolume te combineren, wilde Van Tijen het massificatie-effect tegengaan. De grote collegezaal en het centrale trappenhuis zijn van buiten te zien door de toepassing van glaswanden. In de oostelijke vleugel van de laagbouw kon met blokvormige elementen een arbeiderswoning op ware grootte worden nagebouwd door de studenten.<sup>95</sup>

**AFBEELDING 3.23**  
DE DREIENBORCH.



### UNIVERSITEIT NIJMEGEN (1923)

De eerste Rooms-Katholieke universiteit van Nederland werd in 1923 in Nijmegen gesticht.<sup>96</sup> Omdat het aantal studenten in eerste instantie klein was (186 in 1925), kon worden volstaan met huisvesting in een aantal aangekochte panden die verspreid lagen over de binnenstad. Dit sloot aan bij de toen heersende gedachte dat de universiteit fysiek verweven moest zijn met de stad.

Een groot aantal gebouwen in de Nijmeegse binnenstad is verwoest bij het bombardement van 22 februari 1944, waaronder ook de meeste panden van de universiteit. Mede vanwege het toenemende aantal studenten en de daarbij

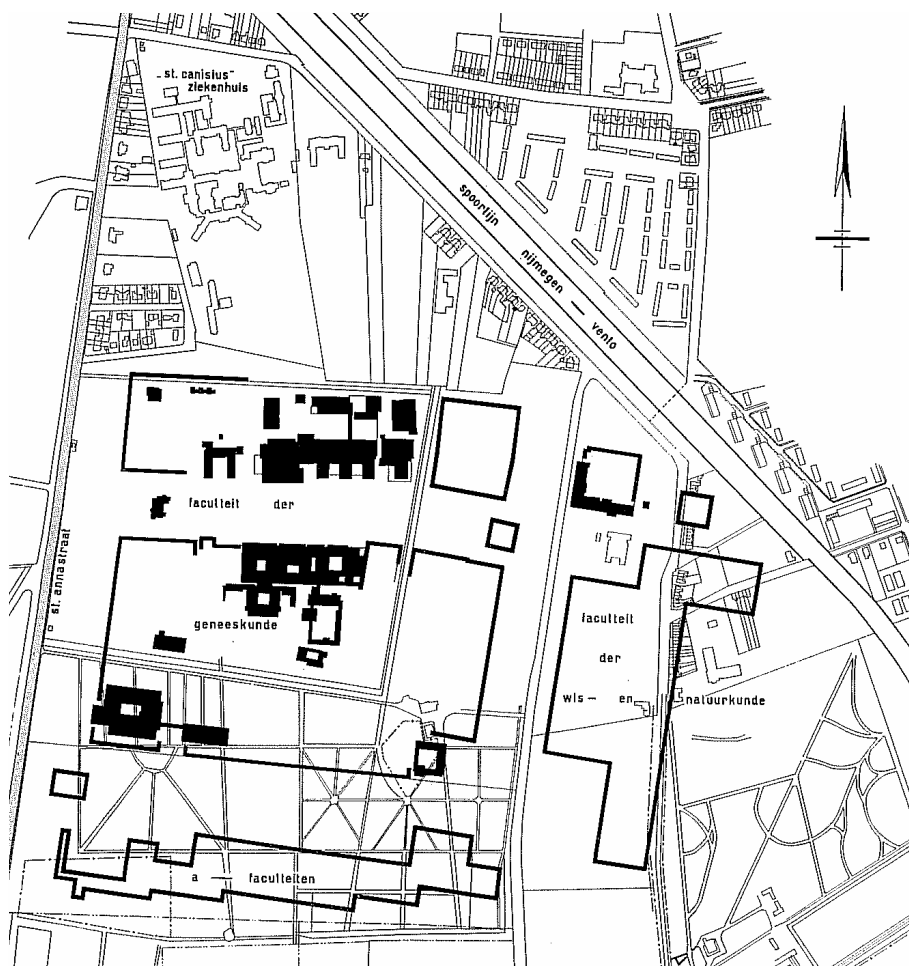
<sup>94</sup> Landbouwhuishoudkunde kwam voort uit de studie 'Home Economics', die zijn oorsprong vond in de Verenigde Staten. De Wageningse vertaling hiervan was de eerste in Europa en kwam mede tot stand door de Marshallhulp. Botman 1990, p. 56.

<sup>95</sup> Botman 1990, p. 56-59.

<sup>96</sup> De universiteit startte met de drie 'goedkoopste' faculteiten: godgeleerdheid, rechten en letteren en wijsbegeerte. Op 1 september 2004 werd de *Katholieke Universiteit Nijmegen* hernoemd tot *Radboud Universiteit Nijmegen*.



behorende groeiende ruimtebehoefte werd in 1947 de opdracht verleend tot het ontwikkelen van het stedenbouwkundig structuurplan voor de universiteit aan de katholieke architecten M.J. Granpré Molière, J. van der Laan, J.G. Deur en C. Pouderoyen.<sup>97</sup> De locaties Galgenveld en Heyendael, gelegen ten zuiden van de spoorlijn Nijmegen-Venlo, bleken de beste opties voor de uitbreiding het universiteitscomplex. Het structuurplan van 1947 nam deze locaties dan ook als uitgangspunt.<sup>98</sup>



AFBEELDING 3.24  
HET TERREIN HYENDAAL-  
GALGEVELD.

In 1950 is gestart met de bouw van faciliteiten voor de medische faculteit op het Heyendaalterrein. Het perceel is ingedeeld met het Geert Grootplein als centrale ontmoetingsplaats waar de verschillende gebouwen omheen gerangschikt zijn. Aan de zuidzijde van het plein werden de verpleegafdelingen en behandelgebouwen opgetrokken, de noordkant werd gereserveerd voor de gebouwen van de medische faculteit, de zogenaamde preklinieken (afbeelding 3.24).<sup>99</sup>

<sup>97</sup> Tummers 1994, p. 69-83.

<sup>98</sup> Universiteit Nijmegen 1974, p. 3.

<sup>99</sup> Tummers 1994, p. 117.

**AFBEELDING 3.25**

PREKLINIEK EN PREKLINISCH  
INSTITUUT.



De medische faculteit en de gebouwen voor wis- en natuurkunde (de B-faculteiten) waren op het Heyendaalterrein gepland. De Medische Faculteit is door de architecten Van der Laan, Hermans, Van der Eerden, Dykema en Croonen gebouwd (afbeelding 3.25).<sup>100</sup> De faculteit voor Wis- en Natuurwetenschappen zijn door architectenbureau Peutz uit Heerlen ontworpen. De aula, A-faculteiten en bibliotheek zijn op het Galgenveld gebouwd (afbeelding 3.26). Deze zijn ontworpen door architectenbureau Kraaijvanger uit Rotterdam. Uitgangspunt in het plan was om de verschillende universitaire diensten zo efficiënt mogelijk bij elkaar te concentreren.

**AFBEELDING 3.26**

DE UNIVERSITEITSBIBLIOTHEEK.



Het hoofdgebouw van de preklinische instituten aan de noordzijde van het Geert Groteplein is naar ontwerp van A.G.M. Croonen gebouwd tussen 1962

<sup>100</sup> *Bouw* 1965, p. 661-665.

en 1967. Het gebouw heeft een modernistisch karakter, en valt te rekenen onder de Bossche School, vanwege de bijzondere aandacht voor onderlinge verhoudingen en materiaalkeuze.<sup>101</sup> Ook de daarnaast gelegen Verpleegstersflat is opgetrokken in de stijl van de Bossche School (afbeelding 3.27). Het complex bestaat uit twee hoge vleugels en een haakse verbindende laagbouw die de achtergevel vormt.



**AFBEELDING 3.27**  
DE VOORMALIGE VERPLEEG-  
STERSFLAT (THANS  
TRANSITORIUM).

De Wis- en Natuurkundefaculteit werd tussen 1958 en 1972 gebouwd op het Toernooiveld. In de jaren 1962-1965 werd er echter niet gebouwd, vanwege een ingrijpende verandering in het stedenbouwkundig plan waardoor onder andere de bèta-faculteiten meer ruimte kregen. Het gebouw voor Wis- en Natuurkunde is het eerste laboratorium in Nederland dat volledig airconditioned was

### **KATHOLIEKE HOGESCHOOL TILBURG 1927**

In de jaren vijftig worden de eerste plannen gemaakt voor de uitbreiding van de Katholieke Economische Hogeschool Tilburg<sup>102</sup>. De behuizing in de Tilburgse binnenstad werd te klein, waardoor gekozen werd voor uitbreiding aan de bosrijke westkant van de stad. Daar werd de huidige universiteitscampus gesticht.<sup>103</sup> Het hoofdgebouw van de Hogeschool is als onderdeel van J.A. van der Laan's stedenbouwkundig plan voor Tilburg gerealiseerd aan het einde van de Oost-West boulevard. Deze boulevard bereikte ter hoogte van het Hogeschoolterrein een breedte van 88 meter, waardoor het hoofdgebouw als fors

<sup>101</sup> Tummers 1994, p. 121-129.

<sup>102</sup> De Universiteit van Tilburg werd opgericht in 1927 als Rooms-Katholieke Handelshoogeschool. Na een naamswijziging in 1938 tot Katholieke Economische Hogeschool werd de nieuwe naam in 1963 de Katholieke Hogeschool Tilburg. In 1986 werd deze hernoemd tot *Katholieke Universiteit Brabant* (KUB).

<sup>103</sup> [www.uvt.nl](http://www.uvt.nl), geraadpleegd september 2006.

afsluitend element werd ontworpen op de plek waar het stedelijk gebied overging in boslandschap. De landschappelijke aanleg van het Tilburgse Hogeschoolcomplex kwam van tuinarchitect Pieter Buys, die onder andere doceerde aan de Landbouwhogeschool te Wageningen.

AFBEELDING 3.28A

'GEBOUW A'.



AFBEELDINGEN 3.28B EN C

DE BINNENHOVEN VAN

'GEBOUW A'.

De eerste ontwerpen die J. Bedaux vanaf 1950 voor dit hoofdgebouw maakte, werden afgekeurd door de dienst Publieke Werken van de gemeente Tilburg. Het plan dat Bedaux in 1954 ontwikkelde in samenwerking met Van der Laan, die ervaren was in het ontwerpen van grote openbare gebouwen, is uiteindelijk aangenomen. Dit in de stijl van de Bossche School opgetrokken *Gebouw A* is in oktober 1962 opgeleverd (afbeelding 3.28a, b en c).<sup>104</sup>

In *Gebouw A*, waarin onder andere de bibliotheek was opgenomen, is relatief veel ruimte gereserveerd voor wandelgangen en halruimte. Dit paste binnen het klassieke onderwijsideaal dat Bedaux aanhing, waarin studenten en docenten op informele wijze moesten kunnen samenkomen in algemene ontmoetingsruimten.

De entree van *Gebouw A* lag oorspronkelijk aan de zijde van de binnenplaats. Deze is verplaatst naar het eveneens door Bedaux ontworpen *Gebouw B* (afbeelding 3.29), dat tien jaar later door middel van een glazen gang werd verbonden aan *Gebouw A*. Deze hoogbouw stond oorspronkelijk op pilonen waarvan de tussenruimte op een aantal plaatsen was dichtgezet. Hierdoor ontstond een 'lichtvoetig' ontwerp. Aan het complex is later nog *Gebouw C* toegevoegd, dat werd ontworpen rond een kleine collegezaal in de vorm van een amfitheater. Hierin zijn meerdere collegezalen en administratieve werkvertrekken ondergebracht.<sup>105</sup>

<sup>104</sup> Roding 2002, p. 315-316.

<sup>105</sup> Bij de opening bleek de huisvesting echter meteen al te klein voor de bijna 1200 studenten die toen stonden ingeschreven.



AFBEELDING 3.29

'GEBOUW B'.

In de loop der jaren hebben er diverse wijzigingen aan de gebouwen plaatsgevonden. Zo is de oorspronkelijk open ruimte tussen de pilonen onder gebouw B volledig dichtgebouwd, en zijn diverse gangen in gebouw A verkleind ten gunste van de werkruimte. Financiële overwegingen en ruimtegebrek waren hiervoor de bepalende factoren<sup>106</sup>. Ook is het complex vanaf de jaren '70 flink uitgebreid.

### **TECHNISCHE HOGESCHOOL EINDHOVEN 1956**

De tweede Technische Hogeschool<sup>107</sup> is in 1956 opgericht in Eindhoven.<sup>108</sup> Het was de tweede instelling van zijn soort in Nederland, na de TH in Delft. Dat de

---

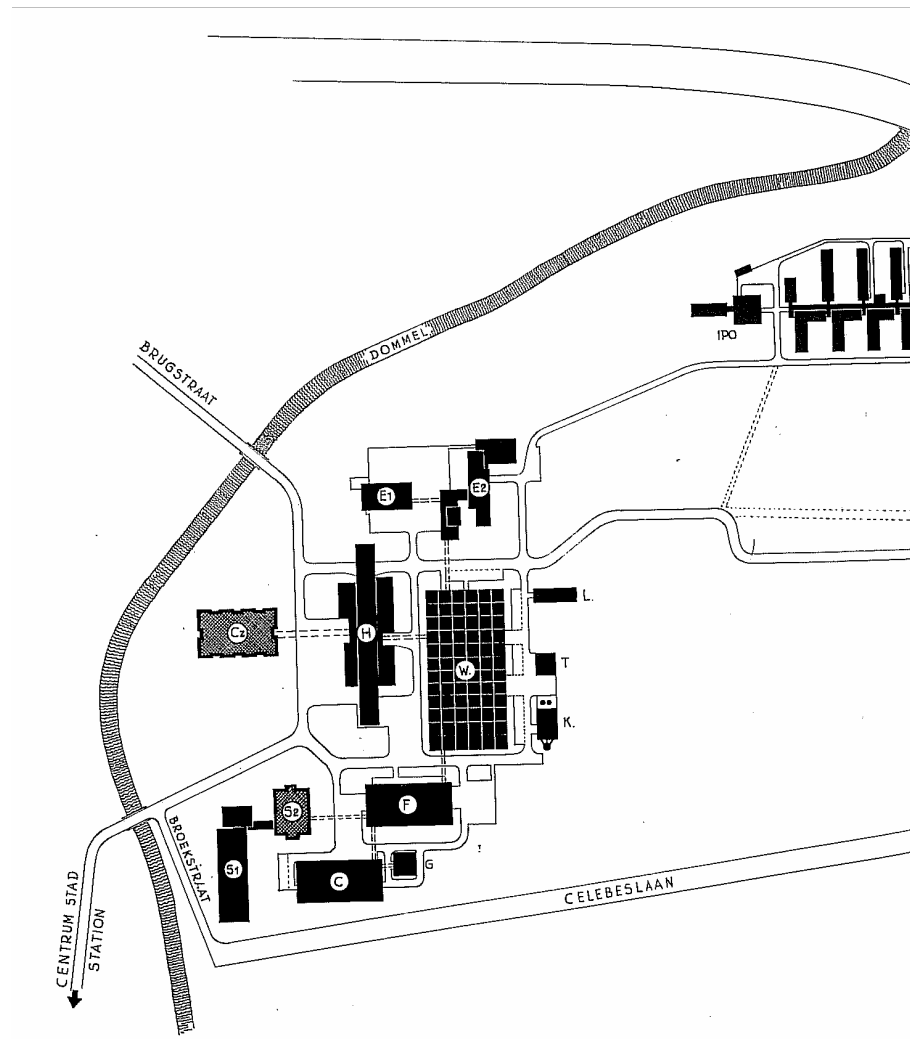
<sup>106</sup> Soudijn 2005, p. 26.

<sup>107</sup> Tot 1986 was de naam *Technische Hogeschool Eindhoven (THE)*.

keuze viel op Eindhoven als locatie voor een Technische Hogeschool, werd mede bepaald door de reeds aanwezige technische bedrijvigheid (Philips, DAF). Bij de ontwikkeling van de plannen voor de bouw van het nieuwe hogeschoolcomplex in Eindhoven is goed gekeken naar de situatie in Delft. De versnipperde ligging van de verschillende faculteitsgebouwen over de Delftse binnenstad werd niet bevorderlijk geacht voor de integratie en samenwerking tussen de diverse afdelingen.<sup>109</sup> In Eindhoven werd daarom gekozen voor concentratie van de hogeschoolgebouwen op één locatie. Tevens werd gekozen voor studentenhuisvesting buiten de 'campus', om het contact met de burgerij in stand te houden en Eindhoven een echte studentenstad te maken.<sup>110</sup>

**AFBEELDING 3.30**

DE LOCATIE VAN HET  
HOGESCHOOLTERREIN IN  
EINDHOVEN.



Het hogeschoolcomplex is aangelegd op het terrein ten noorden van de spoorlijn Eindhoven-Venlo. Dit gebied werd door de gemeente Eindhoven om niet aan de rijksoverheid overgedragen ten behoeve van de nieuwe TH. Het

<sup>108</sup> Naast Eindhoven was onder andere ook Twente een kanshebber voor de vestiging van deze tweede Technische Hogeschool van Nederland. Enkele jaren later werd de derde Technische Hogeschool van Nederland hier gebouwd.

<sup>109</sup> Dit veranderde met de verplaatsing van de Delftse Hogeschool naar de Wippolder.

<sup>110</sup> *Bouwkundig Weekblad* 1957, p. 257-263.

langs de Insulindeweg gelegen terrein is dusdanig ingericht dat het zwaartepunt van het complex in de zuidwestelijke hoek, aan de centrumzijde van Eindhoven kwam te liggen (afbeelding 3.30). Daar zijn het hoofdgebouw, het auditorium en het ketelhuis geprojecteerd. De afdeling Algemene Wetenschappen is eveneens centraal op het terrein gesitueerd. De andere drie hoofdafdelingen (Elektrotechniek, Scheikundige Technologie en Werktuigbouwkunde) zijn daar omheen geschikt.

In 1952 werd aan Sam van Embden (Bureau OD 205) opdracht verleend voor het maken van een stedenbouwkundige opzet en een begrotingsstudie. Van Embden ontwikkelde een stedenbouwkundig plan waarin flexibiliteit en mogelijkheden voor toekomstige uitbreiding voorop stonden. Het terrein bood daar de nodige ruimte toe. De Rijksgebouwendienst en de Hogeschool waren dusdanig tevreden met het eindresultaat dat OD 205 tevens de nieuwbouwopdracht kreeg.<sup>111</sup>



AFBEELDING 3.31  
DE EINDHOVENSE HALLEN.

De bouw van de nieuwe Eindhovense Hogeschool werd in 1956 gegund aan de N.V. Schokbeton.<sup>112</sup> Het eerste bouwplan omvatte een zestal hoofdgebouwen, waaronder een voorgebouw, een centrale hoogbouw en een hoogbouw voor de afdeling Scheikundige Technologie. Tenslotte waren er nog drie hallencomplexen voor de afdelingen Elektrotechniek, Scheikundige Technologie en Werktuigbouwkunde. Deze hallen van glas en staal die Van Embden ontwierp, hadden een sterk functionalistisch karakter (afbeelding 3.31).<sup>113</sup> De snelle aanwas van studenten maakte dat het eerste ruimtelijke ontwerp voor de nieuwe Eindhovense Technische Hogeschool, dat grotendeels uit laagbouw bestond,

<sup>111</sup> Peet, p. 543.

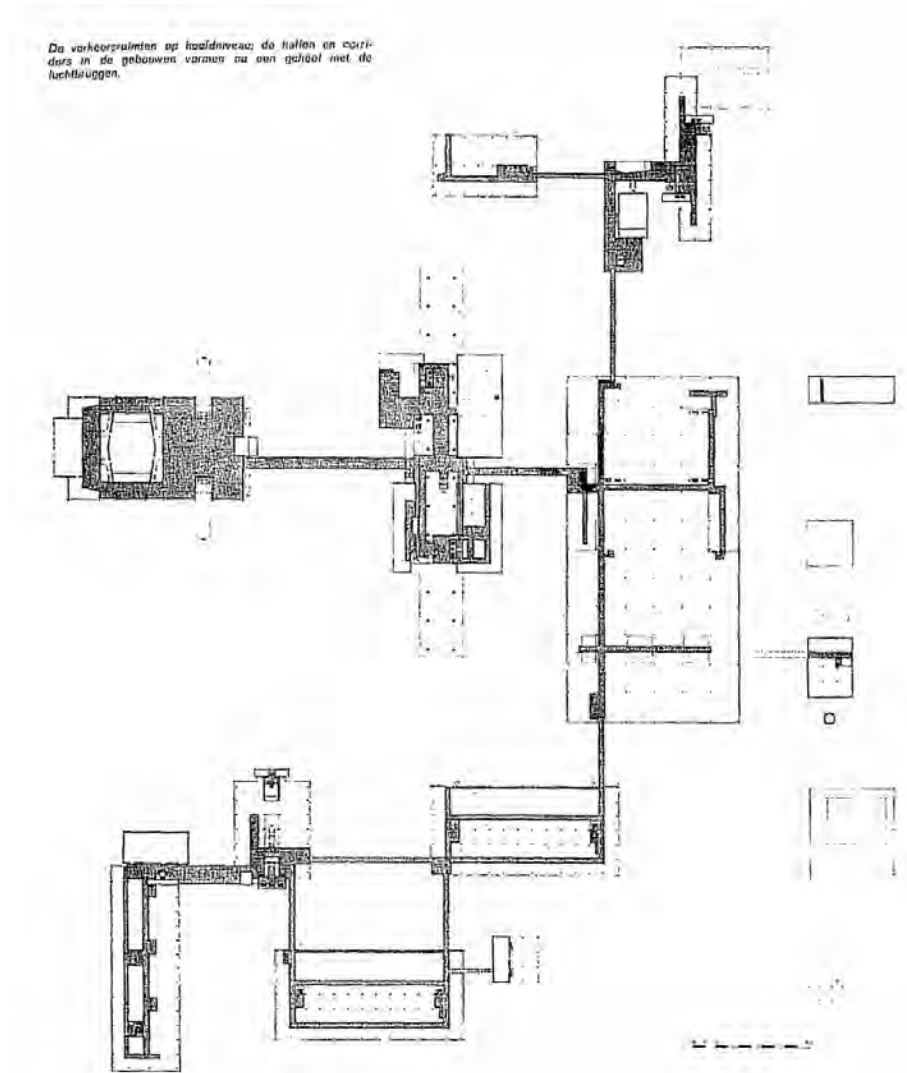
<sup>112</sup> *Bouw* 1956, p. 696.

<sup>113</sup> *Katholieke Bouwblad* 1963, p. 437-455.

moest worden aangepast. Het eerste bouwontwerp, dat uitging van een capaciteit voor 1000 studenten, werd daartoe uitgebreid.

**AFBEELDING 3.32**

HET HOOFDNIVEAU VAN DE  
VERKEERSRUIMTEN VAN DE  
HOGESCHOOL EINDHOVEN.



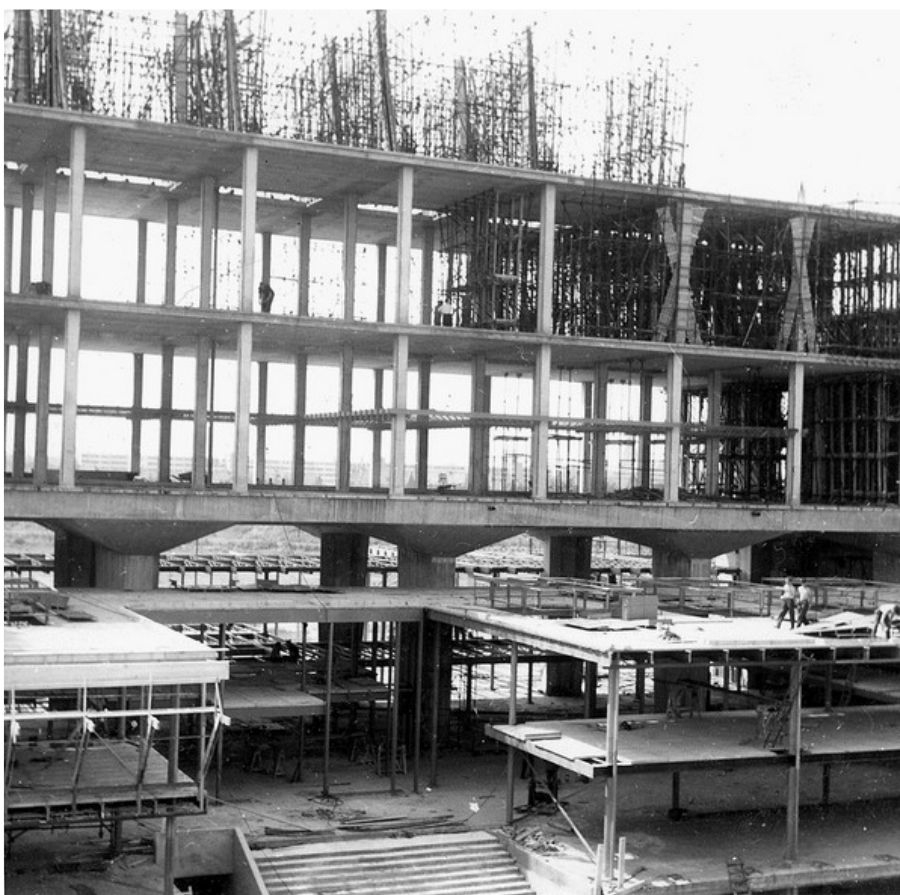
Vanaf de eerste planfase was duidelijk dat de nieuwe hogeschool een industrieel en modernistisch karakter moest krijgen. Dit vertaalde zich in een serie gebouwen met een strak functionalistische architectuur in glas en staal, die steeds zo hoog mogelijk op werden getrokken. Op het eerste verdiepniveau, dat als hoofdniveau werd beschouwd, verbond men de belangrijkste gebouwen met elkaar door middel van luchtbruggen. Ondanks dat de afdelingen in afzonderlijke gebouwen waren gehuisvest, zouden de gebruikers daardoor toch het gevoel krijgen zich in een samenhangend complex te bevinden (afbeelding 3.32). Dit werd belangrijk geacht in een tijd waarin interdisciplinaire samenwerking hoog in het vaandel stond.<sup>114</sup>

Het hoofdgebouw van de Technische Hogeschool Eindhoven is ontworpen als centraal punt waar alle algemene studentenvoorzieningen in zijn ondergebracht,

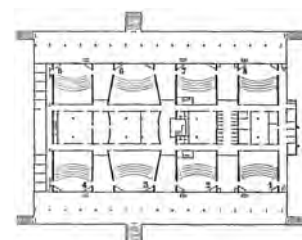
<sup>114</sup> *Bouw* 1965, p. 217.



zoals de bibliotheek, administratieve ruimten, algemene vergadervertrekken en de kantine. Op de begane grond is een grote hal als centrale verkeersruimte voor studenten en docenten ingericht. Het 15 verdiepingen hoge bouwvolume rust deels op betonnen pylonen. Het gebouw is ontworpen als gestandaardiseerd bouwwerk waar alle tussenvloeren en -wanden als losse componenten in de dragende constructie van het gebouw zijn geplaatst (afbeelding 3.33). Door standaardisatie en normalisatie streefde Van Embden naar een zo veelzijdig mogelijke bruikbaarheid van de gebouwen, mede vanuit de gedachte dat de techniek in hoog tempo evolueerde en dat de huisvesting geen beperking mocht vormen voor toekomstige onderwijskundige ontwikkelingen.



**AFBEELDING 3.33**  
HET HOOFDGEBOUW TIJDENS  
DE BOUW.



**AFBEELDING 3.34**  
PLATTEGROND VAN DE  
COLLEGEZALEN IN HET  
AUDITORIUM.

In het naast het hoofdgebouw gelegen auditorium zijn de zestien belangrijkste algemene collegezalen gehuisvest (afbeelding 3.34).<sup>115</sup> Het auditorium telt vijf bouwlagen en bestaat uit een gewapend betonnen hoofdstructuur, aangevuld met enkele secundaire staalconstructies.<sup>116</sup> Ook in dit gebouw is een grote hal ingericht, met een open kantine, een concertorgel en een verplaatsbaar podium. In deze ruimte kon de volledige TH-populatie bijeen komen. Het auditorium is,

<sup>115</sup> Hoewel het oorspronkelijk de bedoeling was om alle collegezalen van de Technische Hogeschool in het auditorium onder te brengen, werden er uiteindelijk ook nog enkele zalen in de verschillende afdelingsgebouwen gecreëerd vanwege de zeer specifieke eisen die bepaalde studierichtingen aan de ruimten stelden.

<sup>116</sup> www.tue.nl, geraadpleegd juni 2006.

naast enkele laboratoria en het ketelhuis, een van de weinige gebouwen van de Technische Hogeschool Eindhoven die niet als ‘multi-purpose’ bouwwerk werd ontworpen. De architectonische vormgeving van het auditorium wijkt met haar betonnen gevelafwerking en televisievensters enigszins af van de overige gebouwen op het terrein van de Technische Hogeschool Eindhoven (afbeelding 3.35).

**AFBEELDING 3.35**  
HET AUDITORIUM VAN  
EINDHOVEN.



### **TECHNISCHE HOGESCHOOL TWENTE (1964)**

Kort na de oprichting van de tweede Technische Hogeschool in Eindhoven werd op 1 december 1961 door de Tweede Kamer besloten tot de oprichting van een derde TH in Nederland. De verdere industrialisatie van naoorlogs Nederland vereiste hooggeschoold technisch personeel, dat mede aan deze onderwijsinstelling opgeleid zou moeten worden. Vanaf het begin werd benadrukt dat de nieuwe hogeschool uiterlijk in 1964 geopend moest worden. Als vestigingslocatie werd gekozen tussen Alkmaar, Deventer en Enschede. Dat de keuze op laatstgenoemde locatie viel, was mede te danken aan het feit dat de gemeente Enschede het landgoed Drienerlo, gelegen tussen Hengelo en Enschede, beschikbaar stelde voor bouw van de derde Technische Hogeschool van Nederland.<sup>117</sup>

Op het Drienerlo-terrein zijn niet alleen onderwijsvoorzieningen, maar ook staf- en studentenwoningen, sportvoorzieningen en winkels gebouwd<sup>118</sup>. Dit maakt de Technische Hogeschool Twente tot de eerste echte campushogeschool van Nederland. Architect S.J. van Embden was wederom betrokken bij de totstandkoming van het complex. Zijn ervaring bij de bouw van de TH

<sup>117</sup> Vanaf 1986 heet de TH Twente *Universiteit Twente*.

<sup>118</sup> Dit gebeurde mede omdat men Enschede en Hengelo geen studentensteden waren en men onbekend was met inwoning of studentenhuizen in de stad. Huygen 1997, p. 12-13.

Eindhoven kwam daarbij goed van pas. Samen met architect W. van Tijen werd hij aangesteld als hoofdarchitect. In tegenstelling tot Eindhoven zijn in Twente verschillende architecten ingeschakeld voor het ontwerp van de nieuwe hogeschoolgebouwen. Door een openbare prijsvraag voor studentenhuisvesting op de campus kregen ook jonge architecten een kans aan het hogeschoolcomplex mee te werken.<sup>119</sup>

Bij de planontwikkeling stelden Van Embden en Van Tijen de optimale bereikbaarheid van het complex voorop. Het lokale verkeer zou via de hoofdweg Hengelo-Enschede aan de zuidzijde binnenkomen, terwijl het regionale verkeer via de noordzijde zijn entree kon maken. Tussen deze beide punten werd een weg geprojecteerd, die het terrein in tweeën splitste: de Drienerlolaan. Ten oosten daarvan lagen de voormalige landbouwgronden waar de hogeschoolgebouwen werden gerealiseerd. Aan de westzijde van de Drienerlolaan zijn de voorzieningen voor studenten gebouwd.



**AFBEELDING 3.36**

HET GEBOUW VOOR CHEMISCHE  
TECHNOLOGIE.

De huisvesting voor de TH Twente werd in verschillende fases opgeleverd. De eerste tranche omvatte de gebouwen die minimaal nodig waren om de Hogeschool te laten draaien. In eerste instantie hadden alle gebouwen net als in Eindhoven min of meer een ‘multi-purpose’-karakter; vanwege de beperkt beschikbare tijd konden nog geen specifiek afgewerkte faculteitsgebouwen worden gerealiseerd.<sup>120</sup>

De TH Twente startte in 1964 met vier afdelingen: Algemene Wetenschappen, Werktuigbouwkunde, Elektrotechniek en Chemische Technologie (afbeelding

---

<sup>119</sup> *Bouw* 1964, p. 320-324.

<sup>120</sup> Het neerzetten van tijdelijke gebouwen was geen optie omdat vooraf was bepaald dat het landschap zoveel mogelijk gespaard moest worden. Huygen 1997, p. 24.

3.36).<sup>121</sup> Uit tijdsoverwegingen kwam het ontwerp voor deze serie bouwwerken grotendeels van de bureaus van Van Tijen en Van Embden zelf.

Bij de hoogbouw voor Elektrotechniek en Technische Natuurkunde zijn de benodigde aan- en afvoerleidingen in aparte ‘torens’ aan de buitenzijde van het gebouw ondergebracht, waardoor de laboratoria en de onderwijs- en onderzoeksruimten flexibel ingevuld konden worden. Haaks op het gebouw is een aparte toren geplaatst met een extra zware fundering en grotere verdiepingshoogte, waar geavanceerd onderzoek in verricht kon worden (afbeelding 3.37).<sup>122</sup>

**AFBEELDING 3.37**

GEBOUW VOOR ELEKTROTECH-  
NIEK EN TECHNISCHE  
NATUURKUNDE.



Eveneens flexibel in te delen was het in 1964 in gebruik genomen Hallencomplex, tevens naar ontwerp van S.J. van Embden (afbeelding 3.38). Hierin werden de werkplaatsen van de faculteiten Werktuigbouwkunde, Chemische

<sup>121</sup> In 1968 gaf de minister zijn fiat om daar drie nieuwe richtingen aan toe te voegen: Toegepaste Wiskunde, Technische Natuurkunde en Technische Bedrijfskunde. [www.wikipedia.nl](http://www.wikipedia.nl), geraadpleegd juni 2006.

<sup>122</sup> Huygen 1997, p.28-29.

Technologie en Elektrotechniek gehuisvest. De drie in afmetingen variërende hallen zijn verbonden door een centrale hal, waarin zich de hoofdentree bevindt. De architectuur van het Hallencomplex is functionalistisch. De Hallen kunnen vrij worden ingedeeld door het plaatsten van tussenwanden en – verdiepingen.



**AFBEELDING 3.38**

HET HALLENCOMPLEX VAN DE  
TH TWENTE.

Bij de zuidelijke entree van het terrein is het bestuursgebouw gesitueerd. Dit was het enige TH-gebouw dat aan de westzijde van de Drienerlolaan werd gebouwd. Vanaf de oplevering in 1964 is het Bestuursgebouw zowel voor onderwijs als voor de centrale diensten gebruikt. Het gebouw bestaat uit een hoogbouw van zes verdiepingen met drie lagere vleugels. Aan de westzijde bevindt zich de kantine en een grotere vleugel met enkele collegezalen. Nadat de eerste serie multifunctionele gebouwen in gebruik was genomen, werd gestart met de bouw van de meer specifieke faculteitsgebouwen, waaronder bijvoorbeeld het gebouw voor Werktuigbouwkunde naar ontwerp van architecten Van Mourik en Du Pon uit 1968 (afbeelding 3.39). Naast de onderwijsgebouwen is er op de Drienerlo-campus onder andere ook een Mensagebouw opgericht onder de naam ‘de Boederij’. Daartoe werd een bestaande boerderij verbouwd naar ontwerp van architect Blom in 1969 (afbeelding 3.40).

Door het gehele gebied is een waterstructuur aangelegd. Dit werd niet enkel uit esthetische overwegingen gedaan. Het Drienerloterrein was aanvankelijk slecht gedraineerd, waardoor een opvangruimte voor regenwater noodzakelijk was. In het ontwerp werd hiervan gebruik gemaakt om de ruimtelijke opzet van het Hogeschoolcomplex te versterken en te verfraaien.<sup>123</sup>



**AFBEELDING 3.39**

HET GEBOUW VOOR  
WERKTUIGBOUWKUNDE.

<sup>123</sup> *Bouwkundig Weekblad* 1964, p. 302-324.

AFBEELDING 3.40

DE BOERDERIJ.



Op het deel van het terrein waar de studentenhuisvesting gerealiseerd werd, ten westen van de Drienerlolaan, is gebruik gemaakt van reeds in het landschap aanwezige elementen. De rondlopende weg die als een halve cirkel door het gebied loopt, bleef gehandhaafd en werd hernoemd tot 'Campuslaan'. De aan deze laan gesitueerde weiden zijn tot sportveld bestemd. De studentenhuisvesting is doelbewust gescheiden van deze sportvelden, om de studenten niet van hun werk af te leiden.

AFBEELDING 3.41

EERSTE TRANCHE STUDENTENWONINGEN.



De studentenwoningen zijn net als de universiteitsgebouwen in verschillende fases opgeleverd. Het complex in de eerste tranche is door Van Tijen zelf ontworpen. Het in 1964 geopende complex bestaat uit 7 kleine flatgebouwen, die ieder drie woonvleugels en een gezamenlijke vleugel omvatten en gelegen zijn rond een centrale hal (afbeelding 3.41).

In 1963 werd voor het tweede studentenwoningencomplex op de campus een prijsvraag uitgeschreven. Het winnende ontwerp van T. Hazewinkel kon echter

niet binnen de gestelde termijn worden gebouwd: de nieuwe lichte eerstejaarsstudenten moest hierin worden gehuisvest. Ook het ontwerp van de tweede prijswinnaar, M.D. van Wensveen, is niet gerealiseerd.<sup>124</sup> In plaats daarvan vroeg supervisor Van Tijen architect Herman Haan een ontwerp te maken. Haan ontwikkelde hier de 'Patiowoningen', die in 1965 zijn opgeleverd. In tegenstelling tot de eerste tranche ontwierp Haan een aaneengeschakeld laagbouwcomplex waarin kleine groepen studenten (maximaal acht) aan zeventien patio's konden wonen (afbeelding 3.42). Daarnaast waren er vijf grotere dakwoningen, bedoeld voor gehuwde koppels. Vanaf 1967 volgden er studentenwoningbouwprojecten in nog eens vier tranches.<sup>125</sup>



**AFBEELDING 3.42**  
DE PATIOWONINGEN.

### 3.5 ONTWIKKELINGEN NA DE WEDEROPBOUW

#### NIEUWE UNIVERSITEITEN

Na 1965 zijn nog een drietal nieuwe universiteiten opgericht. In 1973 was dat allereerst de Erasmus Universiteit Rotterdam, in de nabijheid van het voormalige Dijkzicht Ziekenhuis. De Erasmus Universiteit ontstond uit de samenvoeging van de Medische Faculteit Rotterdam en Nederlandse Economische Hogeschool<sup>126</sup>.

<sup>124</sup> Hazewinkel en Van Wensveen zouden ieder in 1967 en 1969 alsnog een studentenhuisvestingscomplex op de TH-campus bouwen.

<sup>125</sup> 3<sup>e</sup> tranche: architect Hazewinkel (1967), 4<sup>e</sup> tranche: architect Van Wensveen (1969), 5<sup>e</sup> tranche: architect Haan (1970), 6<sup>e</sup> tranche: architect Kaan (1972).

<sup>126</sup> De Erasmus Universiteit Rotterdam kan worden gezien als voortzetting van de in 1913 op particulier initiatief van het Rotterdamse bedrijfsleven opgerichte Nederlandsche Handels

In 1976 volgde de Universiteit Maastricht, die startte als de Rijksuniversiteit Limburg, met een medische faculteit. De stad Maastricht werd gekozen om de in economisch opzicht achtergebleven provincie Limburg een nieuwe impuls te geven.<sup>127</sup> De universiteit is deels gevestigd in de oude binnenstad van Maastricht en in de wijk Randwijk nabij het Academisch Ziekenhuis.

In de jaren zeventig verschenen op het Ministerie van OKW verschillende rapporten en adviezen over universitair onderwijs aan volwassenen. De beleidsnota *Open Universiteit in Nederland* van Van Kemenade uit 1977 leidde uiteindelijk tot de *Wet op de Open Universiteit* die op 1 januari 1985 in werking trad. Hierop is de Open Universiteit Nederland (OUNL) opgericht in Heerlen. Deze universiteit richt zich zoals gezegd op volwassenen met het zogenaamde ‘tweede kans’-onderwijs.<sup>128</sup>

### BESTUURLIJKE VERANDERINGEN

Het einde van de jaren zestig bracht een roerige periode in de universitaire wereld. In 1969 werd het bestuurlijk centrum van de Universiteit van Amsterdam bezet door studenten die demonstreerden tegen het voornemen van het universiteitsbestuur voor de invoering van een minder democratische bestuursstructuur. Deze Maagdenhuisbezetting was een van de eerste in een reeks van landelijke studentenacties die met name van de jaren zestig en zeventig van de twintigste eeuw plaatsvonden.

Met de invoering van de Wet op het Hoger Beroepsonderwijs (WHBO) in 1986 is een inhoudelijke scheiding gemaakt tussen het beroepsonderwijs dat aan de hogescholen werd gedoceerd en het wetenschappelijk onderwijs dat bij de universiteiten werd ondergebracht.<sup>129</sup> De vier bestaande Nederlandse Hogescholen kregen op dat moment de naam ‘universiteit’. De naam ‘Hogeschool’ werd vanaf dat moment enkel nog gebruikt voor het Hoger Beroepsonderwijs (HBO).<sup>130</sup>

Bij wet van 1 juli 1971 werden de Nederlandse academische ziekenhuizen zelfstandig verklaard. In deze wet werd de officiële taakverdeling tussen rijksuniversiteiten en de academische ziekenhuizen vastgelegd: de universiteit

---

Hogeschool (NHH). Nadat in 1939 de wettelijke erkenning van het hogere handels- en economieonderwijs als wetenschappelijke discipline werd gegeven, volgde een naamsverandering tot de Nederlandse Economische Hogeschool (NEH).

<sup>127</sup> Dit kwam mede door de sluiting van de mijnen.

<sup>128</sup> Nederland telt in 2006 in totaal 17 universiteiten: Universiteit Leiden, Universiteit Utrecht, Rijksuniversiteit Groningen, Erasmus Universiteit Rotterdam, Universiteit Maastricht, Universiteit van Amsterdam, Vrije Universiteit Amsterdam, Radboud Universiteit Nijmegen, Universiteit van Tilburg, Universiteit voor Humanistiek, Katholieke Theologische Universiteit, Theologische Universiteit Kampen, Technische Universiteit Delft, Technische Universiteit Eindhoven, Universiteit Twente, Wageningen Universiteit en de Open Universiteit Nederland.

<sup>129</sup> Groen 1987, p. 41.

<sup>130</sup> In de Mammoetwet van 1968 werd het Hoger Beroepsonderwijs voor de eerste maal als afzonderlijke onderwijssoort genoemd. Verwayen-Leijh 1995, p. 11.



was verantwoordelijk voor onderzoek en onderwijs en het ziekenhuis verschaft een werkplaatsfunctie voor deze taken. De academische ziekenhuizen werden hiermee van de universiteit losstaande rechtspersonen.<sup>131</sup>

### UNIVERSITAIRE BOUWSTOP

Op 2 augustus 1971 kondigde het kabinet Biesheuvel een universitaire bouwstop af.<sup>132</sup> Vanaf 1946 had het overheidsbeleid voor de huisvesting van het hoger onderwijs zich met voorrang op de technische en medische opleidingen gericht. Door de investeringsstop werden daarom met name de alfa- en gammaopleidingen hard geraakt, mede doordat de ruimtebehoefte van deze faculteiten in de voorgaande jaren sterk was toegenomen.<sup>133</sup> Alle bouwplannen en de reeds aangevangen projecten kwamen door de investeringsstop in gevaar.<sup>134</sup> Hierop kwam veel commentaar, aangezien er tegelijkertijd een groot tekort aan werkgelegenheid in de bouwsector bestond.<sup>135</sup>

### RECENTE ONTWIKKELINGEN

Een van de meest recente ontwikkelingen in de universitaire wereld vloeit voort uit de 'Bolognaverklaring' van 19 juni 1999. Hierin werd door de Europese ministers van onderwijs besloten tot de harmonisering van het stelsel van het Europese hoger onderwijs. Dit betekende dat alle opleidingen een tweeledige structuur kregen, verdeeld in een Bacheloropleiding, eventueel gevolgd door een Mastertraject.

De laatste jaren is de invloed van het bedrijfsleven op het wetenschappelijk onderwijs en onderzoek steeds groter geworden.<sup>136</sup> De financiering van nieuwe onderwijsinstututen komt daardoor tegenwoordig soms mede uit commerciële hoek. Het Frits Philips Institute for Quality Management, dat in 1991 door de TU Eindhoven werd opgericht in samenwerking met Philips Electronics N.V.<sup>137</sup>, is daar een voorbeeld van.

Momenteel staat de vroeg-naoorlogse huisvesting van diverse universiteiten onder druk ten behoeve van nieuwbouw of vernieuwbouw. Zo is het Bouwkunde-gebouw in Eindhoven voorzien van nieuwe gevels en dreigt het hallencomplex van Van Embden van dezelfde universiteit gesloopt te worden (afbeelding 3.31).

---

<sup>131</sup> [www.umcg.nl](http://www.umcg.nl), geraadpleegd juni 2006.

<sup>132</sup> [www.noorderbreedte.nl](http://www.noorderbreedte.nl), geraadpleegd juni 2006.

<sup>133</sup> College van Bestuur van de Nederlandse Universiteiten en Hogescholen 1977, p. 2.

<sup>134</sup> Uitzondering hierop vormden de Academische Ziekenhuizen en de studentenhuusvesting. Woud 1984, p. 21-22.

<sup>135</sup> [www.stedengeschiedenis.nl](http://www.stedengeschiedenis.nl), geraadpleegd augustus 2006.

<sup>136</sup> Over de vraag in hoeverre dit een gewenste ontwikkeling is, wordt gediscussieerd.

<sup>137</sup> In 1998 trad ook KPMG toe tot dit samenwerkingsverband.

---

## Hoofdstuk 4 Preselectie en toetsing

---

### 4.1 BRONNEN

Uit de groslijst van objecten is een eerste selectie gemaakt van de meest behoudenswaardige universiteiten en hogescholen, met de in paragraaf 4.2 beschreven criteria. Deze zogenaamde ‘preselectie’ heeft nadrukkelijk géén juridische status, maar dient als basis voor vervolgonderzoek en verdere beoordeling in het veld. Voor de totstandkoming van de preselectielijst is gebruik gemaakt van de grotere bouw tijdschriften uit de periode 1940-1965. Hierbij gaat het om de tijdschriften *Bouw*, *Bouwkundig Weekblad*, *Katholiek Bouwblad/Wonen (TABK)*, *8 en Opbouw*, *Openbare Werken* en *Forum*. Artikelen uit een aantal jaargangen van de periodiek *Baksteen* zijn eveneens doorgenomen en ingevoerd. Daarnaast is (beeld-) materiaal verkregen uit boeken, veldwerk en via internet. In totaal zijn er momenteel 60 in de periode 1940-1965 tot stand gekomen individuele universiteits- en hogeschoolgebouwen in de databank opgenomen.

### 4.2 WAARDERINGSCRITERIA

Bij het opstellen van de waarderingscriteria is gebruik gemaakt van de handleiding die voor het Monumenten Selectie Project (MSP) van de Rijksdienst voor de Monumentenzorg werd opgesteld. Deze criteria zijn nog altijd valide en blijken (zij het enigszins aangepast en gespecificeerd, zie bijlage 3) ook toepasbaar op de architectuur en stedenbouw uit de naoorlogse periode. Objecten uit de wederopbouwperiode kunnen evenals gebouwen van vóór 1940 worden gewaardeerd en geselecteerd op basis van de volgende waarden:

- Cultuurhistorische waarde
- Architectuur- en kunsthistorische waarde
- Stedenbouwkundige en ensemblewaarde
- Gaafheid / herkenbaarheid
- Zeldzaamheid

De stedenbouwkundige- en ensemblewaarden van de universiteits- en hogeschoolgebouwen zijn meestal pas ter plaatse volledig op waarde te schatten. Ook de criteria ‘gaafheid’ en ‘zeldzaamheid’ kunnen voor de categorie universiteiten en hogescholen op dit moment geen exclusief uitsluitel bieden aangezien er nog geen volledig veldbezoek heeft plaatsgevonden en nog niet van alle gebouwen en complexen bekend is in welke staat zij verkeren. De huidige preselectie is dus met name gebaseerd op de cultuur-, architectuur- en kunsthistorische waarden. Zo kan een universiteit of hogeschool bijvoorbeeld van belang zijn binnen het oeuvre van een bepaalde architect of

stedenbouwkundige, kunnen er bijzondere constructiemethoden in de gebouwen zijn toegepast, of kan er veel aandacht aan de decoratieve afwerking zijn besteed. Daarbij is ook gelet op monumentale kunstwerken die deel uitmaken van het oorspronkelijke ontwerp.

Het bestuderen van de verschillende tijdschriften heeft een beeld gegeven van de aandacht die aan bepaalde architecten en gebieden werd besteed. Hieruit blijkt dat redacties gericht waren op bijvoorbeeld de randstad (alle tijdschriften) of modernistische architectuur (*Forum*).

### 4.3 SELECTIEMETHODE

Bij het maken van de preselectie hebben de gegevens (met name de foto's) uit de tijdschriften gediend als basis voor het samenstellen van een preselectie binnen de gebouwcategorie universiteiten en hogescholen. Aangezien de beschrijvingen uit de vaktijdschriften niet digitaal als aanhangsel beschikbaar zijn, was het niet mogelijk om de databank op die wijze voor preselectie te benutten. Wel zijn met behulp van de databank verschillende overzichten en dwarsdoorsneden samengesteld van bijvoorbeeld universiteits- en hogeschoolgebouwen uit een bepaalde periode, van één en dezelfde architect of uit bepaalde provincies. Met de vergaarde kennis en de waarderingscriteria in het achterhoofd, is hieruit vervolgens een preselectie gemaakt van meest representatieve voorbeelden. Het selecteren met behulp van de databank werd aangevuld met het handmatig raadplegen van de in mappen gedocumenteerde informatie. Hieruit is een voorlopige preselectie van mogelijk behoudenswaardige universiteits- en hogeschoolgebouwen uit de Wederopbouwperiode ontstaan. Deze preselectie is niet definitief, en kan dus door voortschrijdend inzicht en kennis gemotiveerd worden uitgebreid of -bij sloop of ingrijpende verbouwing- ingekort.

Voor de hier onderzochte gebouwcategorie heeft in 2006 reeds enig veldwerk plaatsgevonden. Daartoe zijn de universiteitsterreinen van Delft, Twente, Tilburg, Eindhoven en Wageningen bezocht.

### 4.4 VOORBEELDEN UIT DE PRESELECTIE

In totaal zijn voorlopig 28 van de 60 in de databank ingevoerde universiteits- en hogeschoolgebouwen uit de wederopbouwperiode geselecteerd als zijnde mogelijk behoudenswaardig; een percentage van 47% (zie bijlage 4). Dat wil zeggen dat deze objecten van dusdanig belang worden geacht dat nader onderzoek gewenst is. Aangezien nog niet van alle universiteits- en hogeschoolgebouwen bekend is in welke toestand deze momenteel verkeren, is bij het maken van de preselectie nog geen keuze gemaakt tussen (min of meer) vergelijkbare universiteits- en hogeschoolgebouwen. Wanneer na toekomstig uitgebreider veldwerk de definitieve selectie plaatsvindt, kan ook worden gelet op een evenwichtige vertegenwoordiging van architectuurstromingen, architecten en provincies.

Om een beeld te geven van de gevolgde selectiewijze en de preselectie is in onderstaand overzicht een aantal universiteiten en hogescholen met afbeeldingen opgenomen. Puntsgewijs wordt aangegeven waarom het gebouw of complex wordt beschouwd als behoudenswaardig en dus voor een (vervolg-) onderzoek in aanmerking komt. De universiteiten en hogescholen zijn hieronder in chronologische volgorde op jaar van oplevering gerangschikt.

### VOORBEELDEN:



GEBOUW VOOR LANDMEETKUNDE, WAGENINGEN.

<b>Naam</b>	Gebouw voor Landmeetkunde
<b>Objectcode</b>	UNIJ0001
<b>Adres</b>	Hesselink van Suchtelenweg 6
<b>Postcode, Plaats</b>	6703 CT Wageningen
<b>Architect</b>	F.E. Röntgen (Rijksgebouwendienst)
<b>Bouwjaar</b>	1952
<b>Huidige bestemming</b>	Herbestemd tot kantoor- en appartementencomplex

#### Architectuur- en kunsthistorische waarde

- Vanwege de hoogwaardige architectonische kwaliteiten van het gebouw en de bijzondere vormgeving van het ontwerp
- Vanwege de karakteristieke toepassing van monumentale kunst
- Binnen het oeuvre van RGD-architect F. E. Röntgen

#### Stedenbouwkundige en ensemblewaarde

- Vanwege de bijzondere ligging van het gebouw op de Wageningse Berg, boven de uiterwaarden van de Rijn
- Als landmark op de grens tussen de Betuwe en de Veluwe

#### Gaafheid / herkenbaarheid

- Vanwege de herkenbaarheid van het gebouw als landmeetinstituut, waarbij de wetenschappelijke functie de bijzondere vormgeving van het ontwerp grotendeels bepaald heeft



REACTORINSTITUUT, DELFT.

<b>Naam</b>	Reactorinstituut
<b>Objectcode</b>	UNIJ0062
<b>Adres</b>	Mekelweg 15
<b>Postcode, Plaats</b>	2629 JB Delft
<b>Architect</b>	J.E. van Rijnsdorp (Bureau van den Broek en Bakema)
<b>Bouwjaren</b>	1958-1962
<b>Huidige bestemming</b>	Reactorinstituut

#### Cultuurhistorische waarde

- Als voorbeeld van een wetenschappelijk instituut dat ten tijde van de Koude Oorlog werd gebouwd

#### Stedenbouwkundige en ensemblewaarde

- Als onderdeel van de Delftse TH-wijk in de Wippolder

**Gaafheid / herkenbaarheid**

- Vanwege de herkenbaarheid van het gebouw waarbij de wetenschappelijke functie de bijzondere vormgeving van het ontwerp grotendeels bepaald heeft

**Zeldzaamheid**

- Vanwege het unieke karakter van het gebouw

<b>Naam</b>	Sterrenwacht Groningen
<b>Objectcode</b>	UNIJ0057
<b>Adres</b>	Mensingheweg 20
<b>Postcode, Plaats</b>	9301 KA Roden
<b>Architect</b>	L.C. van de Lee
<b>Bouwjaren</b>	1964-1965
<b>Huidige bestemming</b>	Sterrenwacht



STERRENWACHT, RODEN.

**Cultuurhistorische waarde**

- Als voorbeeld van een gebouw dat vanwege haar wetenschappelijke functie buiten de universiteitsstad zelf werd gebouwd (de lichtvervuiling in Groningen beïnvloedde de waarnemingen)

**Architectuur- en kunsthistorische waarde**

- Vanwege de constructie (het gebouw moest zoveel mogelijk trillingsvrij zijn) en het materiaalgebruik (wit geglaazuurde baksteen) die door de wetenschappelijke functie bepaald werden

**Gaafheid / herkenbaarheid**

- Vanwege de herkenbaarheid van het gebouw waarbij de wetenschappelijke functie de bijzondere vormgeving van het ontwerp grotendeels bepaald heeft

<b>Naam</b>	Auditorium Eindhoven
<b>Objectcode</b>	UNIJ0056
<b>Adres</b>	Den Dolech 2
<b>Postcode, Plaats</b>	5612 AZ Eindhoven
<b>Architect</b>	Architecten- en stedenbouwkundig bureau Van Embden, Choisy, Roorda, van Eysinga, Smelt en Wittermans
<b>Bouwjaren</b>	1965-1966
<b>Huidige bestemming</b>	Auditorium



AUDITORIUM, EINDHOVEN.

**Architectuur- en kunsthistorische waarde**

- Vanwege de hoogwaardige architectonische kwaliteiten van het gebouw en de bijzondere vormgeving van het ontwerp
- Vanwege de karakteristieke afwijking van het ontwerp van het auditorium (gesloten laagbouw) ten opzichte van de andere gebouwen op het TH-terrein (overwegend hoogbouwcomplexen met vliesgevels)

**Stedenbouwkundige en ensemblewaarde**

- Vanwege de ligging van het gebouw aan de stadszijde als planologisch zwaartepunt in de opbouw van het TH-terrein

**Gaafheid / herkenbaarheid**

- Vanwege de hoge mate van gaafheid van het gebouw



HOOFDGEBOUW, TILBURG.

<b>Naam</b>	Hoofdgebouw Katholieke Economische Hogeschool Tilburg ('Gebouw A')
<b>Objectcode</b>	UNIJ0037
<b>Adres</b>	Warandelaan 2
<b>Postcode, Plaats</b>	5037 AB Tilburg
<b>Architect</b>	J.A. van der Laan en J. Bedaux
<b>Tuinarchitect</b>	P. Buys
<b>Bouwjaren</b>	1953-1962
<b>Huidige bestemming</b>	Hoofdgebouw

#### **Architectuur- en kunsthistorische waarde**

- Vanwege de hoogwaardige kwaliteit van het architectonische ontwerp van het gebouw
- Binnen het oeuvre van Bossche Schoolarchitecten J.A. van der Laan en J. Bedaux

#### **Stedenbouwkundige en ensemblewaarde**

- Vanwege relatie met en de landschappelijke waarde van de parkachtige omgeving, aangelegd door tuinarchitect Pieter Buys
- Vanwege de relatie met het enige jaren later opgetrokken 'Gebouw B'

---

BIJLAGE 1 LITERATUUR	63
BIJLAGE 2 AFBEELDINGEN	66
BIJLAGE 3 WAARDERINGSKRITERIA	67
BIJLAGE 4 OBJECTENLIJST EN PRESELECTIE	69
BIJLAGE 5 DE WEDEROPBOUW DATABANK	72





## Bijlage 1 Literatuur

### BOEKEN

- Baudet, H., *De lange weg naar de Technische Universiteit Delft. De Delftse ingenieursschool en haar voorgeschiedenis*, Den Haag 1992
- Botman, W., *Het schip van Blaaum. Bouwen voor de Landbouwniversiteit Wageningen (1877/1990)*, Wageningen 1990
- Brooke, C. *Oxford and Cambridge*, z. j., z. pl.
- Bullock, N., *A theoretical basis for university planning*, Cambridge 1969
- Bunting, B., *Harvard. An architectural history*, Cambridge 1985
- Centraal Bureau voor de Statistiek, *Berekeningen omtrent de toekomstige ontwikkeling van het Nederlands Hoger Onderwijs en de aantallen afgestudeerden 1956-1970*, Den Haag 1970
- Clercq, L. de, *Universiteiten en hogescholen in Nederland. Wettelijke basis en officiële structuren*, Gent 1982
- College van Bestuur van de Nederlandse Universiteiten en Hogescholen, *De zorg voor de huisvesting van het wetenschappelijk onderwijs. Posterioriteit of prioriteit bij het verstrekken van middelen t.b.v. de ruimtelijke voorzieningen voor de Nederlandse universiteiten en hogescholen*, Utrecht 1977
- De groei van de Groninger Universiteit. Uitgave ter gelegenheid van het 350-jarig bestaan der Rijksuniversiteit te Groningen, Groningen 1964
- Dolné, E.M., *Aula: het hart van de universiteit*, Nijmegen 1988
- Doms, J., *Jos. Bedaux. Architect*, Tilburg 1989, p. 69-81
- Erauw, F., *De oorlog doorheen universitair onderzoek en onderwijs*, Brussel 1990
- Groen, M., *Het wetenschappelijk onderwijs in Nederland van 1815 tot 1980. Een onderwijskundig overzicht*, Eindhoven 1987
- Groenendijk, p. e.a., *Gids voor moderne architectuur in Nederland / Guide to modern architecture in the Netherlands*, Rotterdam 1998
- Haan, H. de, *Al de gebouwen van de Universiteit van Amsterdam*, Haarlem 2000
- Haan, H. de, *Het Amsterdam van de Universiteit*, Amsterdam 1986
- Haan, H. de, *De Universiteit van Amsterdam. Dertig jaar bouwen voor Minerva*, Haarlem 1991
- Heinle, E., *Bauen für Lehre und Forschung*, Stuttgart 2001
- Huygen, P., *Vorm geven aan de campus. De architectuur van de Universiteit Twente*, Enschede 1997
- Idenburg, Ph., *Schets van het Nederlandse schoolwezen*, Groningen 1960
- Jansen, B., *Kunst op de campus. De uitvoering van de 1%-regeling aan de Vrije Universiteit*, Deventer 1986
- Jonge, H. de, *Achter universitaire gevels*, Leiden 2000
- Kamp, A. (red.), *De Technische Hogeschool te Delft 1905-1955*, Delft 1955
- Knippenberg, H., *Een bron van aanhoudende zorg. 75 jaar Ministerie van Onderwijs [Kunsten] en Wetenschappen 1918-1993*, Assen 1994
- Konijn e.a., F. (red.), *Kunst op de Campus. De uitvoering van de 1%-regeling aan de Vrije Universiteit*, Amsterdam 1986
- Lenderink, L., *100 jaar studentenleven aan de VU*, Amsterdam 1980
- Máčel, O., *Architectuurarchief Technische*

- Universiteit Delft*, Delft 1994
- Moulin, D. de, *Huize Heyendael. Stamslot van de Medische Faculteit der Katholieke Universiteit Nijmegen*, Nijmegen 1982
  - NCWO II, *De oorlog doorheen universitair onderzoek en onderwijs*, Brussel 1990
  - Otterspeer, W., *De wiekslag van hun geest. De Leidse universiteit in de negentiende eeuw*, Leiden 1992
  - Pearce, M., *University builders*, Chichester 2001
  - Peet, C.J. van der, *De Rijksbouwmeesters. Twee eeuwen architectuur van de Rijksgebouwendienst en zijn voorlopers*, Rotterdam 1995
  - Pey, E., *Landgoed en huis Heyendaal te Nijmegen in verleden en heden*, Nijmegen 2005
  - PLEK, *Scholen. Categorieaal onderzoek Wederopbouw 1940-1965*, Zeist 2003
  - Praag, M. van, *Nederland bouwt*, Alphen aan den Rijn 1966
  - Rawle, T., *Cambridge Architecture*, Londen 1985
  - Reinink, A., *Van Johannapolder tot Uithof. Ontstaan en ontwikkeling van een universitaire vestiging*, Utrecht 1984
  - Reinink, A. en J. Schuur, *Bouwen voor Utrechts universiteit. Architectuur en stedenbouw binnen de stad Utrecht*, Utrecht 1985
  - Révesz, G., *Problemen der selectie van studenten aan de universiteiten en hogescholen*, Amsterdam 1948
  - Roding e.a., J. (red.), *L. van der Laan (1864-1942) en J.A. van der Laan (1896-1966). Een katholieke architectenfamilie – rechtzinnig, maar veelzijdig en praktisch*, Rotterdam 2002 (BONAS-reeks)
  - Rupp, J., *Van oude en nieuwe universiteiten. De verdringing van Duitse door Amerikaanse invloeden op de wetenschapsbeoefening en het hoger onderwijs in Nederland 1945-1995*, Den Haag 1997
  - Schmidt, H., *Institutsbauten. Hochschulgebäude in der Bundesrepublik Deutschland*, München 1980
  - Steenmeijer, G., *Jackblok. Een vergeten systeem voor hoogbouw*, Utrecht 2002
  - Soudijn, K., *De Universiteit van Tilburg in beeld*, Tilburg 2005
  - Szénássy, I. *Architectuur in Nederland 1960-1967*, Amsterdam 1969
  - TH Delft, *Informatiemap uitgegeven ter gelegenheid van de officiële opening van het gebouw van Bouwkunde*, Delft 1973
  - Tummers, T., *Architectuur in Nijmegen. Een overzicht van architectuur en stedenbouw vanaf 1900*, Nijmegen 1994
  - Universiteit Nijmegen, *Een groeiende universiteit in een groeiende stad*, Nijmegen 1974
  - Verwayen-Leijh, R., *Hoger onderwijs: geschiedenis van het beleid*, Den Haag 1995
  - Wageningen Monumentaal, *Jan Wiedijk, Wageningse Stedenbouw en Architectuur 1946-1972. Schoonheid is een plicht*, Wageningen 2006
  - Wolf, R., *De Trek naar het Zuiden. Gebouwen van de Katholieke Universiteit Nijmegen 1923-1998*, Nijmegen 1998
  - Woud, A. van der (red.), *De innige betrekking tussen stad en hogeschool. Architectuur en stedenbouw van de Rijksuniversiteit Groningen*, Groningen 1984

## TIJDSCHRIFTEN

- *Baksteen*
- *Bouw*
- *Bouwkundig Weekblad*
- *Forum*
- *TH&MA. Tijdschrift voor Hoger Onderwijs en Management*
- *School en Wet*
- *Universiteit en Hogeschool*
- *Wonen-TA/BK*
- Neuvel, K., 'VU-jongens stammen niet van apen af. 125 jaar Vrije Universiteit', in: *Ons Amsterdam*, mei 2005, p. 215-219.

## WEBSITES

- [www.430jaarleidenuniv.nl](http://www.430jaarleidenuniv.nl)
- [www.burkestichting.nl](http://www.burkestichting.nl)
- [www.eurydice.org](http://www.eurydice.org)
- [www.knaw.nl](http://www.knaw.nl)
- [www.nuffic.nl](http://www.nuffic.nl)
- [www.rug.nl](http://www.rug.nl)
- [www.ruutvanrossen.nl/deuithof](http://www.ruutvanrossen.nl/deuithof)
- [www.tudelft.nl](http://www.tudelft.nl)
- [www.tue.nl](http://www.tue.nl)
- [www.umcg.nl](http://www.umcg.nl)
- [www.vu.nl](http://www.vu.nl)
- [www.wikipedia.nl](http://www.wikipedia.nl)
- [www.xs4all.nl/~remery/Scholen/s01 groningen/ groningen-onderwijs.htm](http://www.xs4all.nl/~remery/Scholen/s01 groningen/ groningen-onderwijs.htm)

---

## Bijlage 2 Afbeeldingen

---

Voor zover hieronder niet ander vermeld, zijn de afbeeldingen, foto's en figuren uit dit rapport afkomstig van de auteur of de RACM.

### NR. BRON

- 3.3 Woud, A. van der (red.), *De innige betrekking tussen stad en hogeschool. Architectuur en stedenbouw van de Rijksuniversiteit Groningen*, Groningen 1984
- 3.4 Woud, A. van der (red.), *De innige betrekking tussen stad en hogeschool. Architectuur en stedenbouw van de Rijksuniversiteit Groningen*, Groningen 1984
- 3.5 *Bouwkundig Weekblad* 1966
- 3.6 Haan, H. de, *De Universiteit van Amsterdam. Dertig jaar bouwen voor Minerva*, Haarlem 1991
- 3.7 [www.amsterdamsebinnenstad.nl](http://www.amsterdamsebinnenstad.nl)
- 3.9 Reinink, A. en J. Schuur, *Bouwen voor Utrechts universiteit. Architectuur en stedenbouw binnen de stad Utrecht*, Utrecht 1985
- 3.11 Reinink, A. en J. Schuur, *Bouwen voor Utrechts universiteit. Architectuur en stedenbouw binnen de stad Utrecht*, Utrecht 1985
- 3.12 Reinink, A. en J. Schuur, *Bouwen voor Utrechts universiteit. Architectuur en stedenbouw binnen de stad Utrecht*, Utrecht 1985
- 3.13 Reinink, A. en J. Schuur, *Bouwen voor Utrechts universiteit. Architectuur en stedenbouw binnen de stad Utrecht*, Utrecht 1985
- 3.20 Máčel, O., *Architectuurarchief Technische Universiteit Delft*, Delft 1994
- 3.21 Wageningen Monumentaal, *Jan Wiedijk, Wageningse Stedenbouw en Architectuur 1946-1972. Schoonheid is een plicht*, Wageningen 2006
- 3.24 *Polytechnisch Tijdschrift* 1952
- 3.25 [www.degelderlander.nl](http://www.degelderlander.nl)
- 3.27 [www.degelderlander.nl](http://www.degelderlander.nl)
- 3.33 [www.tue.nl](http://www.tue.nl)
- 3.34 [www.tue.nl](http://www.tue.nl)
- 3.35 [www.tue.nl](http://www.tue.nl)

---

## Bijlage 3 Waarderingscriteria

---

### **CULTUURHISTORISCHE WAARDEN**

- Belang van het hoger onderwijsgebouw als bijzondere uitdrukking van een culturele en/of sociaal-maatschappelijke ontwikkeling (in casu een uiting van de herwonnen welvaart, het optimistische geloof in een moderne, industriële, maakbare samenleving)
- Belang van het hoger onderwijsgebouw als bijzondere uitdrukking van een beleidsmatige en/of bestuurlijke ontwikkeling (in casu beleidsregels die tot uiting komen in verschijningsvorm, indeling/plattegrond, bouwvolumen en materialen)
- Belang van het hoger onderwijsgebouw wegens innovatieve waarde of pionierskarakter als bijzondere uitdrukking van een technische, wetenschappelijke en/of typologische ontwikkeling (in casu de ontwikkeling van nieuwe typen onderwijsgebouwen, nieuwe constructiewijzen en de toepassing van bijzondere vormen van systeembouw en/of nieuwe bouwmaterialen).

### **ARCHITECTUUR- EN KUNSTHISTORISCHE WAARDEN**

- Bijzonder belang van het hoger onderwijsgebouw voor de geschiedenis van de architectuur (in casu een goed voorbeeld van een bepaalde stijl of bouwtrant en/of de bouwtechnische en typologische vernieuwing van de naoorlogse hoger onderwijsgebouwen)
- Bijzonder belang van het hoger onderwijsgebouw voor het oeuvre van een architect (in casu een ontwerper bij wie een bepaald hoger onderwijsgebouw een bijzondere plaats inneemt in zijn oeuvre, dan wel een ontwerper die zich in het bijzonder op de bouw van gebouwen voor het hoger onderwijs heeft toegelegd)
- Belang van het hoger onderwijsgebouw wegens de hoogwaardige esthetische kwaliteiten van het ontwerp (zoals evenwichtige verhoudingen en composities in hoofdvorm en gevelbeeld, bijzondere vormgeving en het interieur van het gebouw)
- Belang van het hoger onderwijsgebouw wegens de in, aan of bij de voorziening toegepaste monumentale kunst of bijzonder(e) kleur- en materiaalgebruik, zorgvuldige detaillering en/of constructiewijze
- Belang van het hoger onderwijsgebouw wegens de bijzondere samenhang tussen exterieur en interieur(onderdelen) (in casu ruimtelijke en gebouwde verbindingen tussen buiten en binnen)

### **STEDENBOUWKUNDIGE EN ENSEMBLEWAARDEN**

- Bijzondere betekenis van het hoger onderwijsgebouw als essentieel onderdeel van een groter geheel (buurt, 'campus' of wijk), dat cultuurhistorisch, architectuurhistorisch en/of stedenbouwkundig van nationaal belang is, of een historisch-ruimtelijke relatie met groenvoorzieningen, wegen en/of water heeft (in casu een hoger onderwijsgebouw dat deel uitmaakt van een belang-

rijk stedenbouwkundig concept, en/of bijzondere landschappelijke inrichting of situering)

- Bijzondere betekenis van het hoger onderwijsgebouw voor het aanzien van een stad of wijk (in casu een beeldbepalend landmark of markant oriëntatiepunt, als onderdeel van een groter geheel)
- Bijzondere betekenis van het hoger onderwijsgebouw vanwege de relatie tot de overige bebouwing (de samenhangende onderdelen) binnen of bij het perceel (in casu de ensemble- of complexwaarde van het hoger onderwijsgebouw in relatie tot zijn omgeving)

#### **GAAFHEID / HERKENBAARHEID**

- Belang van het hoger onderwijsgebouw wegens de architectonische gaafheid van ex- en/of interieur
- Van belang vanwege het representatieve karakter van het hoger onderwijsgebouw

#### **ZELDZAAMHEID**

- Belang van het hoger onderwijsgebouw wegens cultuurhistorische, architectuurhistorische, stedenbouwkundige, bouwtechnische en/of typologische zeldzaamheid.

## Bijlage 4 Objectenlijst en preselectie

De voorgeselecteerde universiteits- en hogeschoolgebouwen (preselectie) zijn in deze lijst grijs gearceerd. De tabel is gesorteerd op plaatsnaam. Deze lijst heeft géén juridische status.

Object-code	Naam gebouw	Plaats	Straat	Nr.
UNIJ0024	Laboratorium wis- en natuurkunde	Amsterdam		
UNIJ0029	Laboratoriumvleugel Wilhelmina Gasthuis / Jan Swammerdaminstituut	Amsterdam	1e Constantijn Huygensstraat	
UNIJ0049	Laboratoria (natuurkunde en chemie) en collegezalen UvA	Amsterdam		
UNIJ0026	Gebouw voor de A-faculteiten	Amsterdam	Oudezijds Achterburgwal hoek Slijkstraat	
UNIJ0028	Laboratorium voor vaste stoffen fysica	Amsterdam	Valckenierstraat	
UNIJ0027	Propedeutisch chemisch laboratorium	Amsterdam	Plantage Muidergracht	
UNIJ0002	Laboratorium voor metaalkunde	Delft		
UNIJ0007	Laboratorium voor technische natuurkunde	Delft	Prof. Lorentzweg	
UNIJ0003	Laboratorium voor warmte- en stoftechniek en centraal ketelhuis	Delft		
UNIJ0008	Laboratorium voor toegepaste mechanica	Delft		
UNIJ0044	Gebouw voor bouwkunde	Delft	Berlageweg, Kruithuisweg	
UNIJ0006	Gebouw voor werktuig- en scheepsbouwkunde	Delft	Prof. Mekelweg	
UNIJ0062	Reactorinstituut	Delft	Mekelweg	15
UNIJ0004	Windtunnelgebouw	Delft	Leeghwaterstraat hoek Stevinweg	
UNIJ0043	Elektrotechniekgebouw	Delft	Mekelweg	
UNIJ0047	Aula- en collegezalengebouw	Delft	Mekelweg	
UNIJ0045	Gebouw voor weg- en waterbouwkunde	Delft	Prof. Mekelweg	

Object-code	Naam gebouw	Plaats	Straat	Nr.
UNIJ0005	Hal voor vliegtuigbouwkunde	Delft		
UNIJ0022	Onderwijsgebouw voor vliegtuigbouwkunde	Delft		
UNID0003	Kramerslaboratorium TU Delft	Delft	Prins Bernhardlaan	6
UNIJ0046	Wegenbouwlaboratorium	Delft		
UNIJ0009	Laboratorium voor grondmechanica	Delft		
UNID0002	Laboratorium voor Microbiologie	Delft	Julianalaan	67
UNIM0006	Faculteit voor Scheikundige Technologie ('Gele Scheikunde')	Delft	Julianalaan	136
UNIM0005	Cartografisch Instituut, Faculteit voor Geodesie	Delft	Kanaalweg	4
UNIJ0064	Laboratorium voor aero- en hydrodynamica	Delft		
UNIM0004	Elektrotechniek / Potentiaal / E Hoog	Eindhoven	De Lampendriessen	
UNIM0003	Hallencomplex voor Werktuigbouwkunde	Eindhoven	Het Veken	
UNIM0002	Hoofdgebouw TH Eindhoven	Eindhoven	Den Dolech	
UNIJ0013	Gebouw voor warmte en stroming, t.b.v. Faculteiten Werktuigkunde en Technische Natuurkunde	Eindhoven		
UNIJ0056	Auditorium	Eindhoven	Den Dolech	2
UNIM0008	Hallencomplex	Enschede		
UNIJ0059	Chemische technologie	Enschede		
UNIM0007	Personeelspaviljoen	Enschede		
UNIJ0051	De Boerderij (mensa)	Enschede		
UNIJ0058	Elektrotechniek en Fysica	Enschede		
UNIJ0014	Zoölogisch laboratorium	Haren		
UNIJ0042	Ketelhuis voor het scheikunde-complex	Leiden		
UNIJ0020	Propedeutisch laboratorium scheikunde	Leiden		
UNIJ0040	Voorkandidaatslaboratorium organische scheikunde	Leiden		
UNIJ0041	Nakandidaatsopleiding en wetenschappelijk onderzoek organische scheikunde	Leiden		
UNIM0011	Voormalige verpleegstersflat (nu Transitorium)	Nijmegen	G. Grooteplein Noord	17
UNIJ0063	Preklinische tandheelkunde	Nijmegen		
UNIJ0034	Laboratorium wiskunde en	Nijmegen	Heyendaalse-	



Object-code	Naam gebouw	Plaats	Straat	Nr.
	natuurwetenschappen		weg	
UNIJ0053	Dierenlaboratorium	Nijmegen		
UNID0001	Faculteit Diergeneeskunde	Nijmegen	Zernikeplaats	2
UNIJ0054	Instituten voor pathologische anatomie en bacteriologie	Nijmegen		
UNIJ0050	Prekliniek en preklinisch instituut	Nijmegen	G. Grooteplein Noord	23
UNIJ0016	Universiteitsbibliotheek	Nijmegen	Erasmuslaan	36
UNIM0012	Preklinisch Hoofdgebouw	Nijmegen	G. Grooteplein	21
UNIJ0057	Sterrenwacht	Roden	Mensingheweg	20
UNIM0001	Gebouw C / Collegezalencomplex aan Tjalling C. Koopmansgebouw	Tilburg	Warandelaan	
UNIJ0039	Gebouw B / Tjalling C. Koopmansgebouw	Tilburg	Warandelaan	2
UNIJ0037	Aula / Gebouw A / Cobbenhagegebouw	Tilburg	Warandelaan	2
UNIT0001	Laboratorium voor Entomologie en Fytopathologie	Wageningen	Binnenhaven 5-11	5
UNIJ0052	Centrum "Techniek"	Wageningen	S.L. Mansholtlaan	
UNIJ0001	Faculteit Geodesie / Landmeetkunde	Wageningen	Hesseling van Suchtelenweg	6
UNIJ0055	De Dreienborch / Gebouw Landbouwhuishoudkunde	Wageningen	Prof. Ritsema Bosweg	
UNIM0009	Proefboerderij 'De Hoge Born'	Wageningen	Bornsesteeg 87	
UNIJ0061	Instituut voor Tuinbouwgewassen	Wageningen		

## Bijlage 5 De Wederopbouwdatabank

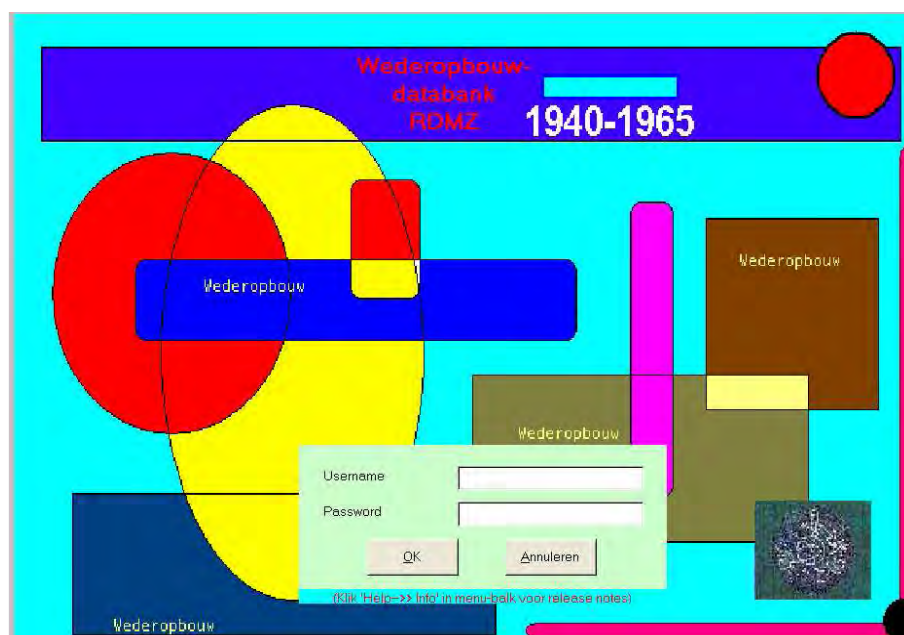
### STRUCTUUR EN INHOUD DATABANK

Om de objectgegevens die uit de categoriale studies worden verkregen te ordenen, is de 'Wederopbouwdatabank RDMZ 1940-1965' (WOP) ontwikkeld door de afdeling informatiemanagement van de RACM. Hierin worden alle onderzochte wederopbouwobjecten ingevoerd. De databank is tot stand gekomen op basis van het Programma van Eisen dat in 2001 door het Projectteam Wederopbouw is geformuleerd in het kader van de pilotprojecten voor scholen, kerken en raadhuisen. Sinds het najaar van 2005 is de databank ontsloten via de website [www.monumentenzorg.nl](http://www.monumentenzorg.nl). Zo kan iedereen de Wederopbouwdatabank raadplegen en voorstellen voor aanvullingen doen. De databank dient een tweeledig doel; ten eerste is het een hulpmiddel met zoekfuncties voor het categoriaal onderzoek naar diverse objecten, ten tweede vormt het een toekomstige informatiebron voor medewerkers van de RACM en externe gebruikers.

In de databank (afbeelding A) zijn zowel feitelijke gegevens opgenomen (naam, adres, gebouwcategorie, architecten, bronvermelding, etc.) als analytische gegevens (bouwstijlen, bouwtypen, preselectie). Ieder object in de databank heeft een unieke objectcode. De gegevens van het object zijn vastgelegd in acht tabbladen.

#### AFBEELDING A

HET STARTSCHERM VAN DE  
WEDEROPBOUWDATABANK



Om een selectie van objecten uit de databank te maken, kan gebruik worden gemaakt van de zoekfunctie van de databank (met name de optie 'gecombineerd zoeken'). Omdat digitaal beeldmateriaal nog grotendeels ontbreekt

vanwege het uitstellen van het veldwerk tot na 2004, kan de databank niet het arbeidsintensieve handwerk van het selecteren op basis van de niet-gedigitaliseerde bronnen vervangen.

De databank is, in de inventarisatiefase van het Project Wederopbouw, bedoeld als een dynamisch instrument. Gegevens die uit een eerste literatuuronderzoek niet naar boven kwamen, zijn later aangevuld. De ervaringen die de interne en externe onderzoekers in de categoriale pilotstudies - naar scholen, raadhuisen en kerken - met het gebruik van de databank hebben opgedaan, zijn samengebracht, besproken en doorgekoppeld naar de afdeling Informatiemanagement van de RACM, die deze hebben verwerkt.

In de navolgende paragrafen zal de 'Bewerken Objecten'-modus nader worden beschreven; deze is in het inventariserende stadium van het onderzoek de belangrijkste functie van de WOP databank. Zie ook de *Gebruikershandleiding Wederopbouwdatabank* (M. de Korte, Zeist 2003).

### **TABBLAD 'OBJECT'**

Op het tabblad 'Object' worden de unieke objectcode, de adresgegevens, de bouwcategorie en de huidige functie van het object vermeld (afbeelding B). Het veld 'opmerkingen' is hier alleen bedoeld voor zeer essentiële identificatiegegevens, zoals een tweede naam van het gebouw, een verwijzing naar een duidelijk verwant object of een belangrijke straatnaamwijziging. Het veld 'onderdeel van een complex' dient te worden ingevuld wanneer het gebouw deel uitmaakt van een groter geheel.

De velden in het kader 'locatie' bevatten de huidige adresgegevens van het object. Wanneer de verrekijkerbutton wordt aangeklikt, opent zich een nieuw scherm waarin de plaatsnaam van het object kan worden aangegeven. Bij het selecteren van de plaatsnaam worden automatisch ook de juiste provincie- en gemeentenaam in de betreffende velden geladen. Wanneer er verscheidene adressen bij een object horen, kan een tweede (of derde) adres in het veld 'locatie' worden opgenomen, echter met de toevoeging van het teken ~ (dus bijvoorbeeld '~Dorpsstraat 4') om zoekacties in een later stadium te vergemakkelijken.

## AFBEELDING B

HET TABBLAD 'OBJECT'

Object: UNIJ0001 | Faculteit Geodesie/Landmeetkunde, Hesselink van Suchtelenweg 6, 6703 CT Wageningen

Object: **Ambachtslieden** | Karakteristieken | Teksten | Kunstwerken | Documenten | Foto's | Controle

ObjectCode: **UNIJ0001**

Naam: Faculteit Geodesie/Landmeetkunde

Mon. Soort: Gemeentelijk

Opmerking: zie ook MKUJ0226

Locatie:

Provincie: Gelderland

Gemeente: Wageningen

Plaats: Wageningen

Buurtwijk:

Locatie:

Straat: Hesselink van Suchtelenweg

Huisnr: 6 Toevoeging:

Situering: Postcode: 6703 CT

Onderdeel van complex: (Object-Id: 1101304750)

Veldwerk stat: Datum:

Oorspronkelijke functie:

Hoofd-Categorie: Cult.gezondh.,wetenschap

Sub-Categorie: Onderwijs en wetenschap

Functie: Universiteitsgebouw

Nader specificatie:

Toelichting: Hogeschoolgebouw

Huidige Bestemming:

Contact Persoon:

Ingevoerd door: SYSJanny

Ingevoerd op: 24-11-2004 14:59:10

Pre selectie

Geselecteerd

Copyright©RACM

## TABBLAD 'AMBACHTSLIEDEN'

Op dit tabblad worden de betrokken ambachtslieden vastgelegd (afbeelding C). De lijst van ambachtslieden is gebaseerd op de tabel uit de Objecten Databank van de RACM (ODB) waarin alle rijksmonumenten digitaal zijn opgeslagen. Hoewel het mogelijk is om hier ook namen van aannemers, constructeurs en opdrachtgevers in te voeren, is ervoor gekozen slechts de projectarchitect, de naam van een eventueel architectenbureau en/of de interieurarchitect vast te leggen. Deze beslissing is genomen op basis van de afweging welke waarde dergelijke gegevens aan het onderzoek toevoegen tegenover de hoeveelheid tijd die het kost om een nieuwe naam in te voeren door de tabel te muteren. Bij het vastleggen van de naam van een ambachtslid moet eerst worden gekeken of deze reeds in de tabel (waarin momenteel bijna 7.000 records zijn opgeslagen) voorkomt. De onderzoekers proberen zoveel mogelijk te voorkomen namen dubbel in te voeren.

## AFBEELDING C

HET TABBLAD 'AMBACHTSLIEDEN'

Object: UNIJ0001 | Faculteit Geodesie/Landmeetkunde, Hesselink van Suchtelenweg 6, 6703 CT Wageningen

Object: **Ambachtslieden** | Karakteristieken | Teksten | Kunstwerken | Documenten | Foto's | Controle

Zoeken Ambachtslieden

	Ambachtslid	Toelichting
▶	Röntgen, F.E. - (Archit./bouwk./construct)	Hoofdarchitect Rijksgebouwendienst
*		

Copyright©RACM

## TABBLAD 'KARAKTERISTIEKEN'

Het tabblad 'Karakteristieken' is een vrij complex blad dat voornamelijk analytische gegevens bevat; de bouwstijl, het bouwtype (hoofdcategorie, subcategorie en bouwtype) en de bouwperiode(n) (afbeelding D).

Object: INLJ0001 Faculteit Geografie/Landmeetkunde, Hesselink van Suchtelenweg 6, 6703 CT Wageningen

Object | Ambachtslieden | Karakteristieken | Teksten | Kunstwerken | Documenten | Foto's | Controle

**Stijlen:**

Hoofd-stijl	Sub-stijl	Toelichting

Record: 1 van 1

**Bouwtypen:**

Hoofd-categorie	Sub-categorie	Bouwtype	Toelichting
Cult. geschiedt. wetenschap	Onderwijs en wetenschap		

Record: 1 van 1

**Bouwperiodes:**

Bouw activiteit	Jaar van	Jaar tot	Ca	Toelichting
Oorspronkelijk bouwjaar	1952	1952		

Record: 3 van 3

Copyright BRACH

AFBEELDING D

HET TABBLAD 'KARAKTERIS-  
TIEKEN'

## STIJLEN

Voor wat betreft de toekenning van stijlbenamingen (het eerste onderdeel op dit tabblad) is gepoogd hoofdzakelijk een indeling te maken in vier termen, te weten; 'traditionalisme', 'shake-hands', 'naoorlogs modernisme' en 'n.v.t.'. Aangezien de architectuur uit de wederopbouwperiode zich niet altijd even duidelijk in bouwstijlen laat indelen, moet hieraan in deze fase niet teveel waarde gehecht worden. Meer dient dit onderdeel als een toelichting op de toegepaste 'vormgeving' te worden gezien, waar digitale foto's in de databank (nog) ontbreken. Bij niet te beoordelen gevallen is ervoor gekozen om de term 'n.v.t.' in te voeren. In het toelichtingveld van de stijlen zijn opmerkingen ten aanzien van de constructiewijze en andere technische kenmerken geplaatst.

## BOUWTYPEN

Een indeling op bouwtypen kan op verschillende niveaus worden gemaakt. Voor de categorie scholen moet dan bijvoorbeeld worden gedacht aan een typologisch onderscheid in gangscholen of halscholen en in het geval van de kerken kan worden ingedeeld op bijvoorbeeld zaalkerken en basilieken.

## BOUWPERIODEN

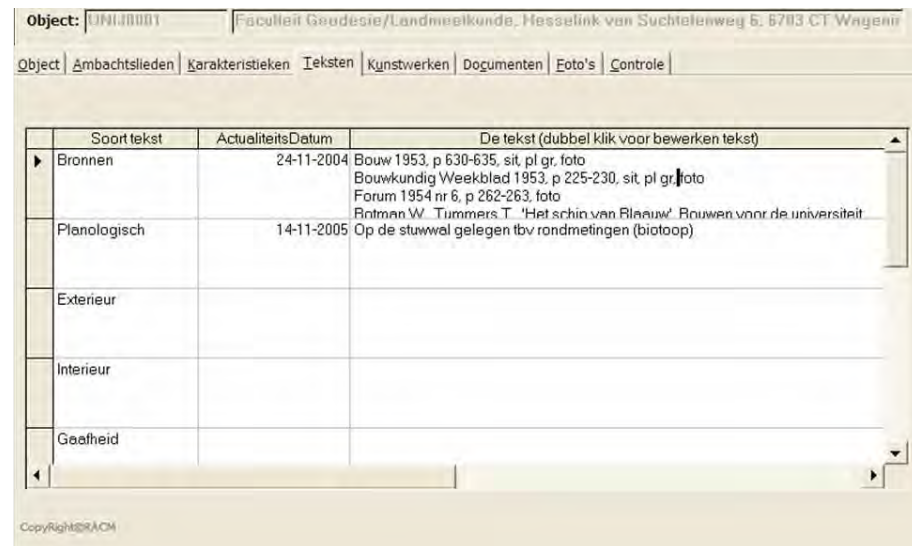
Onder het laatste deel van dit tabblad wordt vastgelegd van en tot welk jaar een bepaalde bouwactiviteit (ontwerp, oorspronkelijk bouwjaar, verbouw, restauratie en/of sloop) heeft plaatsgevonden, indien bekend. In het toelichtingveld wordt opgenomen wat wanneer tot stand is gekomen. In die gevallen waar het oorspronkelijke bouwjaar van een object niet staat vermeld in het tijdschrift is de jaargang van het tijdschrift als bouwjaar (zowel van als tot) gehanteerd met de toevoeging 'circa', omdat dit in ieder geval een indicatie geeft van de bouwperiode.

### TABBLAD 'TEKSTEN'

Op het tabblad 'Teksten' kunnen in de kolom 'Soort tekst' verschillende velden worden geopend (afbeelding E). Wanneer een bepaalde soort tekst wordt aangemaakt, moet het veld 'Actualiteitsdatum' worden aangeklikt om de dag vast te leggen waarop dit veld is geopend. Per veld kunnen bepaalde gegevens ingevoerd worden.

#### AFBEELDING E

HET TABBLAD 'TEKSTEN'



#### BRONNEN

Hier worden literatuurverwijzingen ingevoerd (volgens de standaard notitiemethode van artikelen en boeken), met daarbij per titel aangegeven of er situatieschetsen, foto's, plattegronden, aanzichten of doorsneden bij de tekst gevoegd zijn.

#### PLANOLOGISCH

Hier worden de stedenbouwkundige ligging van het object, de eventueel relevante aanleg van de groenstructuur en andere planologische bijzonderheden geregistreerd.

#### EXTERIEUR

Hier kan achtereenvolgens het materiaalgebruik, de kleur, de constructie, de vorm van het grondplan en de gevelstructuur van het betreffende object worden vastgelegd.

#### INTERIEUR

In dit veld worden de structuur en ligging van de ruimten t.o.v. elkaar, de inrichting van de meest waardevolle ruimten en eventuele bijzonderheden (onroerende zaken, decoratieve afwerking) opgenomen.

#### OPMERKINGEN

In dit veld kan worden aangegeven welke waarderingscriteria evident van toepassing zijn op het betreffende object. Ook wordt hier ingevoerd wanneer, met wie en waarover is gesproken, gecorrespondeerd of anderszins contact heeft plaatsgevonden m.b.t. het object. Daarnaast wordt hier vastgelegd of er

eventueel een foto-opdracht is uitgeschreven (met datum, opdrachtnummer en naam van opdrachtgever).

#### GAAFHEID

Hier worden (indien bekend) de gegevens omtrent verbouw, wijzigingen en sloop ingevoerd.

#### BOUWKUNDIGE STAAT

Aangezien veldwerk pas in een later stadium plaats zal vinden, kan dit veld nog niet altijd worden ingevuld. Wanneer een object wel is bezocht, kan worden volstaan met een korte notitie (visueel goed / matig / slecht, eventueel met een kleine toelichting).

#### REDENGEVEND

Dit veld wordt in deze fase van het onderzoek nog niet ingevoerd, aangezien een redengevende omschrijving pas wordt opgesteld wanneer sprake is van (voorlopige) selectie tot rijksmonument.

#### BIJZONDERHEDEN

Hier kunnen eventueel gegevens worden vastgelegd die niet in bovenstaande velden kunnen worden ondergebracht.

#### TABBLAD 'KUNSTWERKEN'

Op het tabblad 'Kunstwerken' zijn in een vaste tabel verschillende soorten voor de wederopbouwperiode specifieke kunstwerken genoemd zoals glas-in-beton en sgraffito, die onderdeel zijn van het oorspronkelijke ontwerp van het gebouw (afbeelding F).

The screenshot shows a software interface with a menu bar at the top containing 'Object: UN1J0001' and 'Faculteit Geodesie/Landmeetkunde Hesselink van Suchtelenweg 1, 6703 CT Wageningen'. Below the menu bar are tabs for 'Object', 'Ambachtslieden', 'Karakteristieken', 'Teksten', 'Kunstwerken', 'Documenten', 'Foto's', and 'Controle'. The 'Kunstwerken' tab is active. Below the tabs is a search box labeled 'Zoeken Kunstenaar'. The main area contains a table with the following data:

	Kunstwerk	Kunstenaar	Opmerking
▶	Sgraffito	Voskuyl, J.J. - (Kunstenaar)	Uit 1954. 10 x 6 meter.
#			

At the bottom left of the screenshot, there is a small copyright notice: 'Copyright: RACH'.

AFBEELDING F

HET TABBLAD 'KUNSTWERKEN'

Onder 'kunstenaar' wordt de naam van de maker ingevoerd (ook hiervoor bestaat een vaste tabel waaraan namen kunnen worden toegevoegd, zie onder tabblad 'Ambachtslieden'). In de laatste kolom (opmerking) wordt globaal - indien bekend - de voorstelling (naam), het materiaalgebruik, de plaats van het

kunstwerk ten opzichte van het gebouw en eventuele andere opmerkingen vastgelegd.

Bij het invoeren van kunstenaars is op kleinere schaal sprake van dezelfde problematiek als bij het tabblad ‘ambachtslieden’.

### TABBLAD ‘DOCUMENTEN’

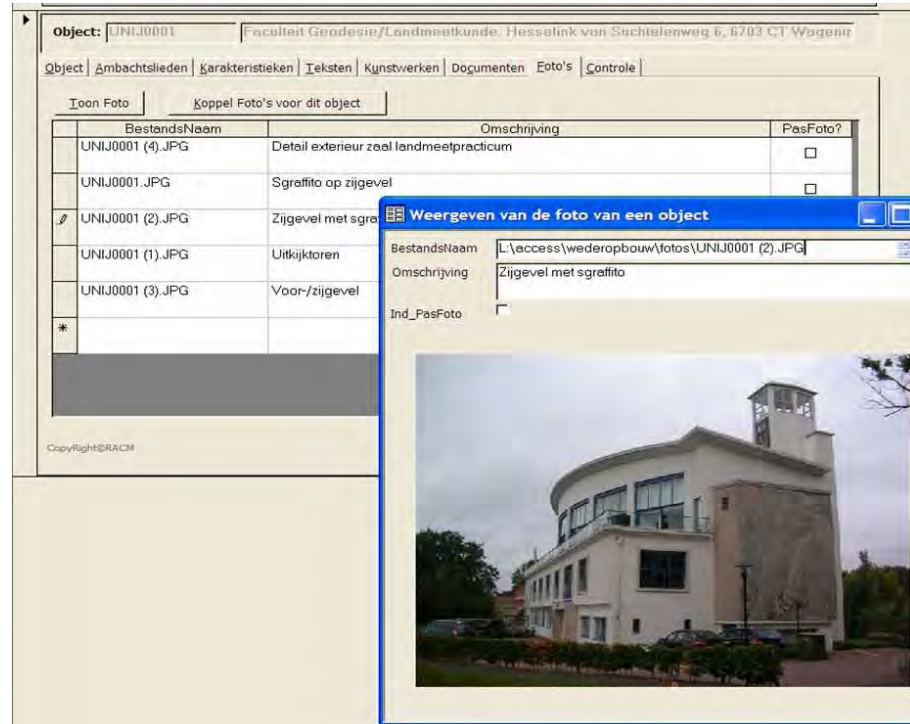
Op dit tabblad kunnen digitale tekstuele bestanden aan een object gekoppeld worden. Per gebruiker is een vaste directory aangemaakt, waarin deze bestanden kunnen worden opgeslagen. Wanneer op het tabblad ‘Documenten’ een bestand wordt geselecteerd en op de button ‘Toon Document’ wordt geklikt, opent het bestand in het bijbehorende programma.

### TABBLAD ‘FOTO’S’

Op het tabblad ‘Foto’s’ kunnen afbeeldingen aan het record gekoppeld worden (afbeelding G). Met het vakje ‘pasfoto’ wordt aangegeven welke foto het meest karakteristiek het object weergeeft. Het programma ‘Hernummer Foto’s’ in het menu ‘Bestand’ kan grotere groepen afbeeldingen gelijktijdig omnummeren; de afbeeldingen in de databank krijgen zo als naam de code van het object waaraan deze gekoppeld zijn, gevolgd door underscore (\_) en een serie van vier cijfers, die het bestand uniek maken.

#### AFBEELDING G

HET TABBLAD ‘FOTO’S’



### TABBLAD ‘CONTROLE’

Het tabblad ‘Controle’ geeft automatisch aan welke velden van het record nog niet (afdoende) zijn ingevoerd.



**Colofon**

*Auteur* Marije de Korte  
*Uitgave* Rijksdienst voor  
Archeologie, Cultuurland-  
schap en Monumenten,  
Zeist 2006  
*Basisontwerp* B@seline,  
Utrecht