

---

# Raadhuizen

CATEGORIAAL ONDERZOEK WEDEROPBOUW 1940-1965

Marije de Korte



---

NOVEMBER 2004/ZEIST

---

**In opdracht van het Projectteam Wederopbouw van de Rijksdienst voor de Monumentenzorg**

---

|   |    |
|---|----|
| HOOFDSTUK 1 INLEIDING EN METHODIEK                          | 03 |
| 1.1 Inleiding   | 03 |
| 1.2 Methodiek   | 04 |
| HOOFDSTUK 2 VOORoorlogse ONTWIKKELING                       | 08 |
| 2.1 Ten geleide   | 08 |
| 2.2 De vroegste tijd  | 09 |
| 2.3 De negentiende en twintigste eeuw                       | 13 |
| HOOFDSTUK 3 NAOORLOGSE ONTWIKKELING                         | 20 |
| 3.1 Bestuurlijke, ideologische en maatschappelijke aspecten | 20 |
| 3.2 Naoorlogse raadhuisbouw                                 | 21 |
| 3.3 Ruimtelijke en geografische spreiding                   | 36 |
| HOOFDSTUK 4 PRESELECTIE EN TOETSING                         | 38 |
| 4.1 Bronnen   | 38 |
| 4.2 Selectiecriteria  | 38 |
| 4.3 Selectiemethode   | 39 |
| 4.4 Voorbeelden uit de preselectie                          | 40 |
| 4.5 Conclusies  | 43 |
| BIJLAGEN  | 45 |



---

# Hoofdstuk 1 Inleiding en methodiek

---

## 1.1 INLEIDING

### AANLEIDING EN CONTEXT

De Rijksdienst voor de Monumentenzorg (RDMZ) startte in 2001 een meerjarig onderzoeksproject om een landelijk referentiekader voor het gebouwde erfgoed uit de wederopbouwperiode (1940-1965) te verkrijgen. Eén van de onderdelen van dit project is een reeks categoriale studies, waaraan de komende jaren wordt gewerkt. Dit is het tweede rapport in die reeks: het eerste rapport (dat de scholenbouw als onderwerp had) verscheen in januari 2003. Omdat veel informatie over de naoorlogse architectuur is vastgelegd in boeken, tijdschriften en archieven, heeft de RDMZ in afwijking van het Monumenten Inventarisatie Project (1850-1940) gekozen voor een aanpak waarbij de objecten allereerst per categorie worden bestudeerd op basis van de literatuur en tijdschriftartikelen. De volgorde waarin de categorieën worden onderzocht, hangt onder andere samen met actuele ontwikkelingen, de mate van bedreiging en de importantie van de bouwcategorie. De raadhuisen - het onderwerp van dit rapport - hebben om deze laatste reden als pilotstudie prioriteit gekregen. De resultaten van de categoriale studies worden uiteindelijk voorgelegd aan provincies, gemeenten en vakorganisaties, zodat lacunes in het overzicht kunnen worden aangevuld. Na 2004 zal de RDMZ overgaan tot de vervolgfase van selectie en bescherming van het vroeg naoorlogse erfgoed. Hiervoor dient nog een beleidskader te worden vastgesteld.

### PROCES EN BETROKKENEN

Het raadhuisenonderzoek is in de periode van mei 2002 tot juni 2003 uitgevoerd door architectuurhistorica Marije de Korte, die als interne onderzoekster is verbonden aan het Projectteam Wederopbouw van de RDMZ. De procedurele verantwoordelijkheid was in handen van projectleider Peter Nijhof. De nota over de onderzoeksmethode en de uitgangspunten voor de databank werden opgesteld door de toenmalige projectcoördinator Anne-Marie Nannen. In de vervolgfases van het onderzoek heeft Anita Blom de coördinerende en inhoudelijke taken overgenomen. De Wederopbouw Databank (WOP) is gebouwd door Harrie Winkels en staat onder beheer van Mathieu Ossendrijver van de afdeling Informatiemanagement. Met de andere interne onderzoekster van het Projectteam, Hilde van Meeteren, die gelijktijdig onderzoek verrichtte naar de categorie kerken, is tijdens de pilotfase van het project kennis en ervaring uitgewisseld. Hetzelfde geldt voor de externe onderzoekers van de maatschap PLEK (Karel Loeff, Pauline Opmeer en Leon van Meijel), die de eerste categoriale studie hebben verricht, naar schoolgebouwen voor lager- en voortgezet onderwijs.

Zoals vastgelegd in de onderzoeksnota, is voor het categoriaal onderzoek naar de raadhuisen een begeleidingscommissie ingesteld, waarmee kennis en ervaring is uitgewisseld. In deze commissie hebben de volgende architectuurhistorici met kennis op het gebied van de raadhuisbouw en de wederopbouwperiode zitting genomen:

- Dr. Rob Dettingmeier (Universiteit Utrecht),
- Dr. Marie-Thérèse van Thoor (Universiteit Utrecht en bureau Monumenten en Archeologie Gemeente Amsterdam)
- Drs. Irmin Visser (Open Universiteit Heerlen).

Gedurende de looptijd van het raadhuisenonderzoek is de begeleidingscommissie twee keer bijeen gekomen. Halverwege het onderzoek is inhoudelijk van gedachten gewisseld over het onderwerp en zijn de ontwikkelingsschets, de Wederopbouw Databank en de selectiecriteria voor preselectie besproken. Tijdens de tweede bijeenkomst aan het einde van het onderzoek is in samenwerking met de begeleidingscommissie een preselectie van meest behoudenswaardige gebouwen samengesteld.

### LEESWIJZER

Het rapport is als volgt opgebouwd: in de inleiding wordt de RDMZ-methodiek voor het categoriaal onderzoek in hoofdlijnen beschreven en nader uitgewerkt aan de hand van deze studie naar naoorlogse raadhuisen. Het tweede en derde hoofdstuk van dit rapport vormen het inhoudelijke referentiekader van het onderzoek. Hierin worden respectievelijk de ontwikkeling van de voor- en naoorlogse raadhuisbouw beschreven. Hoofdstuk 4 bevat de toelichting op de preselectie van de belangrijkste raadhuisen en de toetsing van deze selectiemethode in het veld. Dit hoofdstuk is geïllustreerd met representatieve voorbeelden. Bijlage 5 bevat de hiervoor gebruikte selectiecriteria. In bijlage 6 is de complete lijst van ingevoerde en preselecteerde raadhuisen opgenomen. De werking van de Wederopbouw Databank wordt beschreven in bijlage 7. Gestreefd is om een landelijk dekkend en uitputtend overzicht te bieden van de in de periode 1940-1965 totstandgekomen dan wel ontworpen, maar later uitgevoerde raadhuisen.

### 1.2 METHODIEK

De methodiek voor het onderzoek naar objecten van diverse categorieën gebouwen uit de wederopbouwperiode is vastgelegd en beschreven in de nota *Richtlijnen Categoriaal Onderzoek Wederopbouwobjecten 1940-1965* (RDMZ 26 juni 2001). Deze methode is op hoofdlijnen gevolgd bij het onderzoek waarvan dit rapport de weerslag vormt. Gaandeweg het onderzoek is hiervan om uiteenlopende redenen op onderdelen afgeweken<sup>1</sup>. Aanvullende informatie werd verkregen uit de twee enquêtes die aan de Nederlandse gemeenten zijn verstuurd in 2001 en 2003 (bijlagen 3 en 4). In het navolgende wordt hierop nader ingegaan.

---

<sup>1</sup> Naar aanleiding van de tijdens deze studie opgedane bevindingen zijn de *Richtlijnen Categoriaal Onderzoek Wederopbouwobjecten 1940-1965* in maart 2003 aangepast.

## DOELSTELLING

Het onderzoek heeft een vierledig doel:

- Het verkrijgen van een landelijk en representatief overzicht van objecten uit de wederopbouwperiode dat toegankelijk is voor RDMZ-medewerkers en een aantal geselecteerde externe gebruikers
- Het leggen van een basis voor een wetenschappelijk verantwoord, centraal geleid en uitgevoerd selectie-, registratie- en beschermingsbeleid (na 2004)
- Het vergroten en verbreden van draagvlak door het verspreiden van kennis
- Het stimuleren en bevorderen van beleidsbeïnvloeding en alliantievorming vanuit cultuurhistorisch perspectief

In deze fase heeft het onderzoek hoofdzakelijk betrekking op het eerste en het tweede punt.

## AFBAKENING

‘Het erfgoed van de wederopbouw omvat de resultaten van (steden)bouwkunst, landinrichting, interieurarchitectuur en monumentale sculptuur uit de periode 1940-1965’, zo luidt de RDMZ -definitie van de term wederopbouw. Voor het objectgerichte onderzoek is in de nota onderscheid gemaakt in elf hoofdcategorieën, die op hun beurt zijn onderverdeeld in subcategorieën.’

De hoofdcategorieën zijn gebaseerd op de verdeling zoals gehanteerd in de Geïllustreerde Beschrijvingen. Onderhavig onderzoek heeft betrekking op de subcategorie ‘raadhuizen’ van de hoofdcategorie ‘Overheid, Bestuur en Justitie’. Het gaat daarbij om de in de periode 1940-1965 nieuwgebouwde (of in deze periode ontworpen en later gebouwde) raadhuizen. In de databank zijn ook de in de literatuur voortkomende restauraties, belangrijke verbouwingen en toevoegingen summier opgenomen. Het onderzoek heeft zich echter enkel op de nieuwgebouwde raadhuizen gericht.

## WERKWIJZE

De onderzoeksnota onderscheidt de navolgende gefaseerde werkwijze. De passages tussen aanhalingstekens zijn afkomstig uit de nota.

### (LITERATUUR-)ONDERZOEK

‘De eerste fase bestaat uit het bestuderen van algemene en categoriespecifieke literatuur uit en over de wederopbouwperiode, alsmede artikelen in algemene en categoriespecifieke vaktijdschriften uit de wederopbouwperiode. Met deze insteek gaat de RDMZ uit van de veronderstelling dat bijna alle landelijk belangwekkende objecten in de genoemde literatuur vermeld zijn.’ In tegenstelling tot de overvloedige algemene literatuur over de wederopbouw en de grote hoeveelheid publicaties die het historische raadhuis als onderwerp hebben, bestaan er nauwelijks handboeken die specifiek over de naoorlogse raadhuisbouw handelen. De belangrijkste titels met raakvlakken op beide terreinen zijn *Kijk op stadhuizen* (Zeegers en Visser 1981), *Raadhuizen* (Stenvert 1995) en de handleiding *Leidraad inzake raadhuisbouw* (Vereniging van Nederlandse Gemeenten 1961). Literatuurstudie is verricht in de bibliotheek van de faculteit Bouwkunde van de Technische

Universiteit Delft, de Koninklijke Bibliotheek in Den Haag, de bibliotheek van de VNG in Den Haag, de universiteitsbibliotheek van de Universiteit Leiden en de bibliotheek van de Rijksdienst voor de Monumentenzorg in Zeist. In het kader van een stageonderzoek in 2001 is ook onderzoek gedaan in relevante gemeente- en streekarchieven in de provincie Gelderland. Als onderdeel van deze stage is in 2001 een eerste landelijke enquête gehouden onder alle Nederlandse gemeenten.

In 2003 is een tweede enquête verzonden, waarbij de gemeenten met een raadhuis uit de periode 1940-1965 gericht zijn aangeschreven, met de vraag om ontbrekende gegevens aan te vullen en de actuele stand van zaken aan te geven.

Ondanks dat er over de naoorlogse raadhuisbouw in algemene zin weinig is verschenen, komt het raadhuis in de vaktijdschriften uit de periode 1940 en 1965 vrij uitgebreid aan bod, hetzij in over beleidsmatige, bestuurlijke of bouwkundige aspecten, dan wel meer specifiek over een -of meerdere- raadhuisen in de vorm van projectpresentaties. Van de algemene vaktijdschriften zijn alle nummers uit de periode 1940-1965 geraadpleegd van de bladen *Bouw*, *Bouwkundig Weekblad*, *Forum*, *Katholiek Bouwblad / Wonen (TABK)* en *Publieke Werken*. Het complete overzicht van de geraadpleegde literatuur is opgenomen in bijlage 1 van dit rapport.

#### DATABANK EN BESCHOUWING

‘Omdat de wederopbouwperiode goed gedocumenteerd is, wordt in de tweede fase enerzijds een algemene en globale inleiding over de ontwikkeling van de categorie geschreven en anderzijds een databank gevuld met gegevens over objecten die in de vaktijdschriften zijn gepubliceerd (de zgn. groslijst).’

Allereerst zijn de randvoorwaarden opgesteld, op basis waarvan de digitale Wederopbouw Databank is gebouwd. Tegelijkertijd zijn alle artikelen over raadhuisbouw uit de geraadpleegde vakbladen gekopieerd en per tijdschrift gebundeld in mappen. Na een testfase met aanpassingen in de databank zijn vervolgens de relevante tekstuele objectgegevens uit de artikelen ingevoerd. De bronvermeldingen verwijzen naar de geïllustreerde (niet gedigitaliseerde) tijdschriftartikelen. Dit leverde uiteindelijk een groslijst op van 141 wederopbouwraadhuisen in Nederland. In hoofdstuk vier van dit rapport wordt nader ingegaan op de structuur van, het werken met en de inhoud van de databank. De geraadpleegde publicaties en de algemene artikelen uit de vakbladen zijn bewerkt tot twee beschouwende hoofdstukken: een chronologische opgezette inleiding over de ontwikkeling van de raadhuisbouw tot 1940 (hoofdstuk 2) en een thematisch gestructureerd verhaal over de ontwikkeling tussen 1940 en 1965 (hoofdstuk 3). Beide hoofdstukken schetsen het bredere kader waarbinnen de afzonderlijke raadhuisen uit de groslijst geplaatst en begrepen kunnen worden.

#### PRESELECTIE

‘De inleiding en de groslijst vormen het inhoudelijke referentiekader op basis waarvan in de derde fase selectiecriteria worden opgesteld, aan de hand



waarvan vervolgens een preselectie wordt gemaakt van te bezoeken objecten.’

Tegen de achtergrond van de groslijst in de databank en de inleidingen over de ontwikkeling van de raadhuisbouw in Nederland zijn de landelijke selectiecriteria op basis van die voor het MIP/MSP (1850-1940) opnieuw geformuleerd en toegespitst op de naoorlogse raadhuisbouw (hoofdstuk 4 en bijlage 5).

#### VELDWERK

‘De vierde fase van het onderzoek behelst het actualiseren van de gegevens over de voorgeselecteerde objecten (preselectie) met informatie verkregen door veldwerk en van gemeentelijke diensten met betrekking tot eventuele verbouw, renovatie, uitbreiding, herbestemming of sloop. Tegelijkertijd wordt de indruk die van objecten verkregen is uit de literatuur getoetst aan de realiteit in situ. Een en ander leidt tot een definitieve selectie van objecten.’

In september 2002 is een categoriale pilotstudie verricht, waarvoor in totaal 15 raadhuisen zijn onderzocht, verspreid over de provincies Noord-Holland, Overijssel en Utrecht. Ook werden hierin de uit het stageonderzoek verkregen resultaten uit de provincie Gelderland betrokken<sup>2</sup>. Het doel van de pilot was om de inzichten van het bureauwerk te confronteren met het beeld en de stedenbouwkundige context van de werkelijkheid (afbeelding 1.1). Ook konden zo de veranderingen aan de gebouwen sinds de oplevering (gaafheid) worden bestudeerd. Mede op basis van de ervaringen die uit de pilot spraken, is besloten voorlopig af te zien van het onderdeel veldwerk, met name vanwege de beschikbare tijd. Actualisering van de preselectie door veldwerk op dit moment is over twee tot drie jaar al weer achterhaald en kan derhalve beter plaatsvinden kort voor het moment waarop de resultaten worden voorgelegd aan provincies, gemeenten en steunpunten, na 2004. Het veldwerk heeft derhalve geen vervolg gekregen voor de preselectie van het huidige raadhuisonderzoek.



AFBEELDING 1.1  
VELDWERK

#### RAPPORTAGE

‘In de vijfde en laatste fase van het onderzoek worden alle resultaten samengebracht in een eindrapportage. De opzet en structuur van het rapport is voor alle categoriale studies identiek en bestaat achtereenvolgens uit (...) een afbakening van de onderzochte (sub)categorie, inleidingen over de ontwikkeling van de (sub)categorie voor en tijdens de wederopbouwperiode, een inventarisatie van objecten in een databank (groslijst) en een lijst met beschrijvingen van potentiële rijksmonumenten (selectie).’

De complete inventarisatie is te raadplegen in de digitale databank van de RDMZ en maakt in papieren vorm geen onderdeel uit van dit rapport. Wel is een lijst van de ingevoerde raadhuisen in bijlage 6 opgenomen. De voorgeselecteerde raadhuisen die als meest behoudenswaardig worden beschouwd

<sup>2</sup> Dit inventariserende onderzoek vond plaats in de zomer van 2001. Naast alle tijdens de wederopbouwjaren nieuwgebouwde Gelderse raadhuisen, werden hierbij ook de in deze periode gerestaureerde of verbouwde objecten bezocht en gefotografeerd.

zijn in deze lijst gemarkeerd. Dit overzicht heeft nadrukkelijk géén juridische status. De preselectie is veeleer een overzicht van karakteristieke toonbeelden van raadhuisen uit de periode 1940-1965 op basis van bureau-onderzoek en beperkt veldwerk. Deze geldt als basis voor vervolgonderzoek, waardering en selectie. In samenwerking met decentrale instanties zal een en ander op termijn leiden tot bijstelling en aanvulling van de preselectie en vanaf 2005 tot een selectie van potentiële rijksmonumenten.

---

## Hoofdstuk 2 Vooroorlogse ontwikkeling

---

### 2.1 TEN GELEIDE

Het raadhuis is het gebouw waarin het lokale bestuur vergadert, en het bouwwerk dat als zetel van de plaatselijke regering fungeert<sup>3</sup>. Waar tegenwoordig alleen de bestuurlijke taak in het raadhuis is ondergebracht, waren hier in vroeger tijden ook veelal de wetgevende en in een aantal gevallen de rechtsprekende macht gehuisvest. Zo werd in de grotere steden de rechtspraak in de vroegste tijd binnen of bij het gebouw uitgeoefend<sup>4</sup> - bijvoorbeeld in de vorm van de vierschaar. De uitvoerende macht was in handen van de in het raadhuis gevestigde schout en schepenen<sup>5</sup>. Verschillende ontwikkelingen, met name in de negentiende en twintigste eeuw, maakten dat de lokaal bestuurlijke en administratieve functie sterk werd uitgebreid, terwijl andere taken uit het raadhuis werden verplaatst en afgescheiden van de plaatselijke overheid. De administratieve taak werd groter en complexer en vroeg steeds meer ruimte in het raadhuis, hetgeen uiteindelijk halverwege de twintigste eeuw leidde tot het ontstaan van het stadskantoor.

Ook de stedenbouwkundige inpassing van het gebouw in zijn omgeving is aan grote veranderingen onderhevig geweest: waar vóór de Tweede Wereldoorlog het raadhuis als een van de belangrijkste gebouwen van de gemeenschap traditioneel werd gebouwd in het centrum van dorp of stad, maakte het raadhuis na die periode steeds vaker onderdeel uit van een stedenbouwkundig plan, buiten het centrum, en werd in het ontwerp steeds meer bijzondere aandacht besteed aan het vinden van aansluiting bij de directe omgeving.

---

<sup>3</sup> Dit is de beschrijving van de term 'raadhuis' in *Van Dale. Groot woordenboek der Nederlandse taal*, Utrecht 1999, p. 2717. De term 'raadhuis' dateert waarschijnlijk uit de dertiende eeuw, maar sinds de gemeentewetgeving van Thorbecke uit 1851 werd de officiële term 'gemeentehuis'. Andere benamingen zijn onder andere 'stadhuis' en 'dorpshuis'. Met 'stadhuis' worden alleen de radhuizen van plaatsen die stadsrecht hebben ontvangen bedoeld, en andersom geldt hetzelfde voor 'dorpshuis'. Omdat in deze studie het raadhuis besproken wordt als deel van de gehele ontwikkeling van het bouwtype, is ervoor gekozen hier de term 'raadhuis' te hanteren.

<sup>4</sup> Niet alle radhuizen beschikten in deze periode over een rechtsprekend orgaan. Daarnaast was het 'hoofdrecht' (de bevoegdheid om de doodstraf op te leggen) enkel voorbehouden aan enkele grotere steden.

<sup>5</sup> Deze uitvoerende macht bleef in bepaalde gevallen tot in de twintigste eeuw (zij het dan in de vorm van een gemoderniseerd politieapparaat) in het gebouw gehuisvest, waarbij ook een (klein) cellenblok over het algemeen aan de plattegrond niet ontbrak.

Deze ontwikkelingen zijn het gevolg van bestuurlijke, ideologische, maatschappelijke, demografische en juridische factoren. Daarbij moet worden opgemerkt dat de vele veranderingen die het gebouw in de loop der eeuwen ondergaan heeft, maken dat het raadhuis eigenlijk niet als vast omlijnd 'bouwtype' kan worden bestempeld. Wel kan van oudere raadhuisen worden gesteld dat continuïteit in bepaalde functies en symbolische elementen<sup>6</sup> vaak continuïteit in vorm heeft betekend<sup>7</sup>.

In de volgende paragrafen wordt per tijdvak besproken hoe het raadhuis, en de gemeentelijke organisatie zich door de jaren heen hebben gewijzigd. Hierbij is een indeling gemaakt in drie globale perioden (de vroegste tijd, de negentiende en de twintigste eeuw tot aan de Tweede Wereldoorlog, en de naoorlogse periode) die zich kenmerken door bepaalde ingrijpende wijzigingen die het gebouw in die jaren doormaakt. De nadruk wordt gelegd op hoe een en ander zijn weerslag heeft op de indeling en architectuur van het gebouw. Per periode zal worden onderzocht hoe bestuurlijke en juridische ontwikkelingen en andere -externe- factoren hun uitwerking hebben gehad op het raadhuis als 'bouwtype'.

## 2.2 DE VROEGSTE TIJD

### TOT AAN DE ZEVENTIENDE EEUW

De vroegste plaatselijke bestuursvergaderingen vonden in Nederland plaats in de open lucht<sup>8</sup>. Rond het jaar 1300 lag vaak zowel de uitvoerende als de rechtsprekende macht<sup>9</sup> bij de schout, het hoofd van het stadsgerecht, en de schepenen, het stadsbestuur. Het land was verdeeld onder verschillende landheren, die hun vertegenwoordiging naar de burgers kenden in de vorm van de schout. In de veertiende eeuw en de daaropvolgende periode, kenmerkten het lokale bestuur en de plaatselijke rechtspraak zich door verscheidenheid in samenstelling en bevoegdheden tussen stad en platteland.



AFBEELDING 2.1

DE LAKENHAL TE LEIDEN WERD  
GEBOUWD IN 1640 (STADSARCHI-  
TECT ARENT VAN 'S-  
GRAVESANDE).

Tijdens de veertiende eeuw ontstond onder invloed van het Romeinse recht, in die plaatsen waar men de rechtspraak mocht uitoefenen, de behoefte om zittingen vast te leggen. In eerste

<sup>6</sup> Het functionele aspect betreft bijvoorbeeld de huisvesting van de representatieve taak van de gemeente in vertrekken als de raadzaal en de burgemeesterskamer. Een voorbeeld van symbolische elementen zijn spreuken en wapens.

<sup>7</sup> Mededeling I. Visser, mei 2003.

<sup>8</sup> Dit soort bijeenkomsten vond meestal buiten plaats op een (markt)plein, waar veel burgers bijeen konden komen.

<sup>9</sup> De rechtbank -de vierschaar- had een grote invloed op de ontwikkeling van het raadhuis als bouwtype, aangezien de rechtsprekende macht tot in de negentiende eeuw een plaats in het raadhuis bleef houden. Ter volledigheid: niet alle dorpen en steden beschikten over een rechtsprekend orgaan. Fremantle 1959, p. 20-23.

instantie bouwde men een luifel waaronder de notulist plaats kon nemen. Later trok het rechtcollege in zijn geheel naar binnen<sup>10</sup>. Meestal bracht men de rechtbank in de schepenzaal onder, en werden de bestuursvertrekken in de daar achtergelegen ruimte ingericht<sup>11</sup>. Na verloop van tijd werd de rechtbank echter fysiek gescheiden van het dagelijks bestuur en naar de hal verplaatst<sup>12</sup>.

Gedurende de veertiende en vijftiende eeuw trok vanuit het zuiden een golf van verstedelijking over de Nederlanden. Het stadsbestuur ging zich nu ook bezighouden met zakelijke instellingen als de waag en de lakenhal en de leden van het koopliedengilde kregen via de landsheer, in het begin met name op het gebied van benoemingen, steeds meer invloed op het bestuur<sup>13</sup>. Voor de uitvoering van deze nieuwe taken werden soms aparte gebouwen betrokken (afbeelding 2.1 en 2.2), maar ook kwam het voor dat dit soort handelsfuncties werden ondergebracht in het gebouw waar het bestuur was gehuisvest, met name op de begane grond (afbeelding 2.3)<sup>14</sup>.



AFBEELDING 2.2  
HET STADSWIJNHUIS IN ZUTPHEN  
DATEERT UIT 1447, DE TOREN  
UITT 1641. HET GEBOUW IS  
WEDEROPGEBOUWD EN DEELS  
GERECONSTRUEERD NA TWEE  
GROTE BRANDEN IN 1920 EN 1945.

In de veertiende eeuw werden voor de eerste keer gebouwen opgetrokken die speciaal voor de huisvesting van het stadsbestuur, en de rechtspraak dienden. Deze eerste 'raadhuizen' kenden een overwegend rechthoekige plattegrond, waarbij de ingang aan de zijde van de smalle voorgevel was gesitueerd. Een dergelijke vorm bleef tot in de zestiende eeuw gehandhaafd.

Afgezien van de plaats die een eventuele rechtbank in het grondplan innam, bestond er geen vaste indeling van de plattegrond van het veertiende-eeuwse raadhuis: de rangschikking van de ruimten verschilde per gebouw<sup>15</sup> en van een algemene functionele ordening was geen sprake<sup>16</sup>.

Het raadhuis van Sluis (afbeelding 2.4) uit 1396 is - hoewel vrijwel volledig gereconstrueerd na verwoesting door het bombardement van 1944 - het oudste nog in oorspronkelijke vorm bewaard gebleven raadhuis van

<sup>10</sup> Het betreft hier echter over het algemeen nog geen gebouwen die speciaal voor de huisvesting van het lokale bestuur werden opgetrokken.

<sup>11</sup> Schimmel 1969, p. 179.

<sup>12</sup> Deze indeling bleef zo min of meer ongewijzigd (afgezien van het ontstaan van diverse bijvertrekken), tot aan het begin van de negentiende eeuw.

<sup>13</sup> Buiten de steden werd het bestuur over het algemeen door de landsheer gevormd, en mocht uitsluitend de lagere jurisdictie worden bedreven. De hogere rechtspraak werd in de stad of bij de residentie van de landheer uitgeoefend.

<sup>14</sup> Phaff 1980.

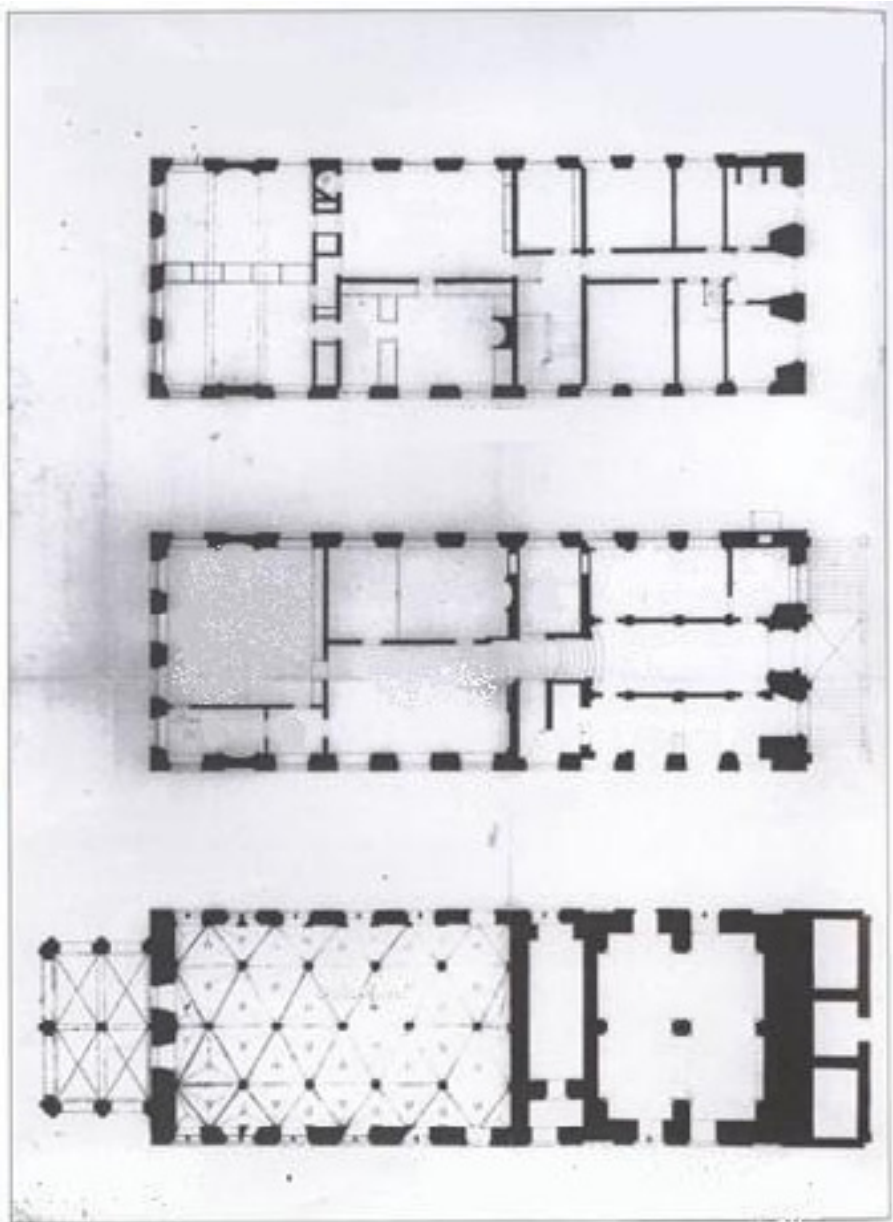
<sup>15</sup> Wanneer het oude, smalle raadhuis werd uitgebreid of verbouwd, kwamen de ruimten van de bestuurders ook wel naast de vierschaar te liggen, dus in die zin was ook de locatie van de rechtbank geen harde factor.

<sup>16</sup> Zeegers en Visser 1981, p. 48.

Nederland<sup>17</sup>. Dit gebouw vormt echter een uitzondering: de meeste veertiende-eeuwse raadhuisen hebben de tand des tijds niet weten te doorstaan. De expansieve groei van de steden en de daaruit voortvloeiende nieuwe omstandigheden en aangepaste eisen die aan het raadhuis werden gesteld, maakten dat vele uit deze periode daterende gebouwen aan- en verbouwd werden, tot sloop en vervangende nieuwbouw uiteindelijk in veel gevallen onvermijdelijk bleek te zijn.

---

<sup>17</sup> Stenvert 1995, p. 8.



AFBEELDING 2.3

IN HET STADHUIS VAN GOUDA  
ZIJN DE HANDELSFUNCTIES OP DE  
BEGANE GROND GESITUEERD.

#### DE GOUDEN EEUW TOT AAN DE FRANSE TIJD

Uit de groei van de welvaart in de zeventiende eeuw vloeide het gevoel van stedelijke burger trots in de Nederlanden voort: bij de huisvesting van het lokale bestuur werd de representatie van de plaatselijk of lokaal verworven identiteit een steeds belangrijker deel van het ontwerp. De betekenis van het raadhuis als centrum van de stedelijke macht groeide, en de uitdrukking van die positie werd volgens sommigen even belangrijk als de uitdrukking van de geestelijke macht in de gemeente. Het raadhuis deed aan betekenis niet meer onder voor de plaatselijke kerk. Het gebouw kreeg steeds meer een vaste prominente plaats in de stad, aan het marktplein of een belangrijke straat.

Ook de plattegrond van het raadhuis maakte in de zestiende eeuw een ingrijpende wijziging door. Waar men voorheen uitging van een rechthoeki-

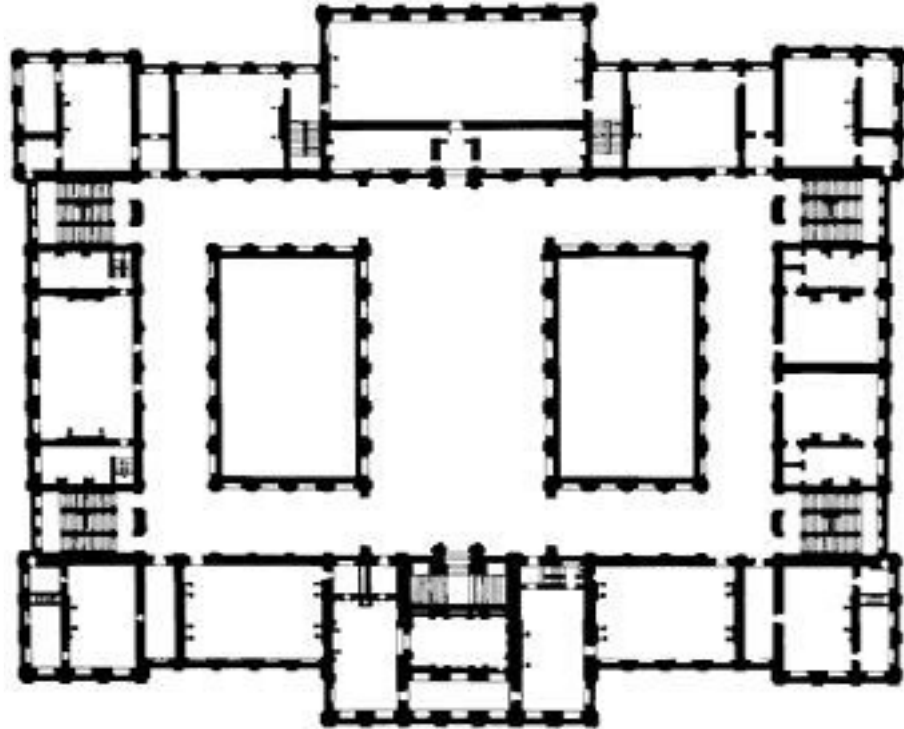


AFBEELDING 2.4

HET RAADHUIS VAN SLUIS  
DATEERT UIT 1396 EN IS,  
ONDANKS DE VELE RESTAURATIES  
EN RECONSTRUCTIES DIE HET  
GEBOUW IN DE LOOP DER JAREN  
HEEFT ONDERGAAN, HET OUDSTE  
IN ZIJN OORSPRONKELIJKE VORM  
GEBLEVEN RAADHUIS VAN  
NEDERLAND.

ge grondvorm waarbij de voorgevel zich aan de korte kant van het gebouw bevond, werd nu met een transversale plattegrond gewerkt. Mede onder invloed van het classicisme werd gestreefd naar een symmetrische en functionele indeling (afbeelding 2.5).

AFBEELDING 2.5  
HET RAADHUIS VAN AMSTERDAM  
(GEBOUWD TUSSEN 1648 EN 1655)  
IS EEN VAN DE DUIDELIJKSTE  
VOORBEELDEN VAN EEN  
CLASSICISTISCH GEBOUW MET  
SYMMETRISCHE PLATTEGROND.



AFBEELDING 2.6  
DE DUBBELE BORDESTRAP VAN  
HET RAADHUIS VAN LEIDEN  
(LIEVEN DE KEY, VOORGEVEL UIT  
1600) LEIDT NAAR DE  
VERDIEPING, WAAR ZICH DE  
REPRESENTATIEVE RUIMTEN  
BEVINDEN.

De representatieve vertrekken werden steeds vaker op de eerste verdieping of bel-étage gesitueerd en waren vaak rechtstreeks van buiten te bereiken door middel van een meestal forse trappartij<sup>18</sup> (afbeelding 2.6). De administratieve ruimten kregen een plaats op de begane grond van het gebouw. Verder nam in de zestiende eeuw de betekenis van de vrijheidsbeneming als strafmaatregel toe, waardoor in het raadhuis steeds vaker gevangenisellen gebouwd werden in de kelder, op de begane grond of op de zolder<sup>19</sup>.

In deze periode ontwikkelden zich enkele kenmerkende elementen die in de loop der jaren typerend werden voor de symboliek van het raadhuis<sup>20</sup>. Zo verbeeldde de toren, eventueel met klok<sup>21</sup>, en later de dakruiter bij uitstek de stedelijke macht. De hoogte van de toren droeg bij aan de herkenbaarheid van het raadhuis en de stad als geheel, zelfs al van ver buiten de stadsmuren. Met een hoge, imposante toren symboliseerde men de burger trots en rijkdom

<sup>18</sup> Deze (bordes-)trap had nog een ander voordeel voor de bestuurders: de burger hoefde (om de representatieve ruimten te bereiken) geen gang meer door het gebouw te maken, waardoor men het administratieve deel van het gebouw volledig aan het gezicht van de burgerij onttrok.

<sup>19</sup> Schimmel 1969.

<sup>20</sup> Boiten 1980.

<sup>21</sup> Het kunnen meten van tijd (klok) en gewicht (waag) waren privileges, die de lokale overheid verwerf van de (lands)heer: klok en waag symboliseren derhalve stedelijke macht. Mededeling I. Visser 2003.



van de stad en de importantie van de in het raadhuis zetelende bestuurders. Ook de symbolen van burgerlijke vrijheid (het stadszegel, de stadsprivilegiën en het archief) die men in het raadhuis bewaarde, hebben aan dit beeld bijgedragen.



**AFBEELDING 2.7**  
HET RAADHUIS VAN DELFT  
(HENDRICK DE KEYSER,  
BOUWJAREN 1618-1620) TOONT  
EEN RELATIEF BESCHIEDEN  
ARCHITECTUUR IN DE PERIODE  
WAARIN DE RAADHUISBOUW  
HOOGTIJ VIERT.

Toch bleven de in deze periode opgetrokken gebouwen internationaal gezien meestal relatief bescheiden in omvang en architectuur: de stedelijke macht werd niet vertaald in grootschalige monumentaliteit. Voorbeelden van gebouwen uit deze periode waren het oude raadhuis van Den Haag en het in 1620 gereed gekomen raadhuis van Delft (afbeelding 2.7). Uitzondering op de regel vormde het monumentale stadhuis van Amsterdam dat na de tachtigjarige oorlog werd gebouwd als triomfantelijk symbool van welvaart en burgertrots (afbeelding 2.8). Het huidige Paleis op de Dam kan vanwege zijn omvang en rijke uitvoering beschouwd worden als eenmalig hoogtepunt in de geschiedenis van het openbare gebouw in Nederland.



**AFBEELDING 2.8**  
HISTORISCHE FOTO VAN HET  
VOORMALIGE AMSTERDAMSE  
RAADHUIS OP DE DAM  
(BOUWJAREN 1648-55, ARCHITECT  
J. VAN CAMPEN). HET GEBOUW  
HEEFT TEGENWOORDIG DE  
FUNCTIE VAN KONINKLIJK PALEIS.

### 2.3 DE NEGENTIENDE EN TWINTIGSTE EEUW

De Franse overheersing<sup>22</sup> van de Nederlanden in de negentiende eeuw bracht vele ingrijpende wijzigingen met zich mee op het gebied van het lokale bestuur. De in deze periode ingezette ontwikkelingen vormden de eerste aanzet tot de bestuurlijke organisatie zoals wij deze nu nog kennen.

#### DE FRANSE TIJD (1795 - 1813)

Voorheen werden in de Nederlanden verschillende bestuurlijke en gerechtelijke werkwijzen toegepast. Zowel per gewest als tussen stad en platteland

<sup>22</sup> De Franse tijd in de Nederlandse geschiedenis (1795 tot 1813) kan worden onderverdeeld in drie perioden: de Bataafse tijd (1795 tot 1806), het koninkrijk Holland (1806 tot 1810) en de annexatie door Frankrijk (van 1810 tot 1813). Deze laatste periode bracht een volledige invoering van Franse wetten met zich mee.

bestonden grote onevenwichtigheden. De komst van de Franse tijd bracht hier verandering in. De Bataafse Republiek die in 1795 werd uitgeroepen, leidde uiteindelijk tot een centraal bestuurde staat.

Een en ander werd vastgelegd in wat algemeen beschouwd wordt als de eerste grondwet: de Bataafse Staatsregeling van 1789. Een van de meest invloedrijke wijzigingen die onder Franse leiding werd doorgevoerd, heeft betrekking op het juridische systeem. Om de (rechts-)gelijkheid te bevorderen ging men over tot het scheiden van de wetgevende, de rechtsprekende en de uitvoerende macht. De tot dan toe plaatselijk georganiseerde rechterlijke macht werd gecentraliseerd tot een nationaal instituut. De rechtspraak verdween dan ook uit het raadhuis, om alle schijn van inhoudelijke verbondenheid tussen de machten weg te nemen.

Verder werd onder Franse overheersing de 'mairie', de gemeente, in Nederland geïntroduceerd en werd vastgelegd dat al deze lokale bestuurlijke eenheden over een eenvormig bestuur dienden te beschikken. In 1807 werd een gemeentelijke classificatie opgesteld die de grotere gemeenten een door de koning toegewezen burgemeester toekende. In 1809 volgde dezelfde instelling voor de kleinere gemeenten. In eerste instantie werd het bestuur door de burgemeester gevoerd vanuit zijn eigen huis. In de kleinere gemeenten was de burgemeester tegelijkertijd gemeenteontvanger en secretaris.

Op de plaats waar voorheen de rechtbank was gesitueerd, werden nu veelal de uitgebreide administratieve diensten ondergebracht. De zo ontstane ruimte was in deze periode van economische malaise zeer welkom: financiële middelen om tot nieuwbouw over te gaan, ontbraken. De raadhuisen die in de periode na de Franse overheersing nieuw gebouwd werden, waren dan ook weinig belangwekkend. Er werd hoofdzakelijk geïnvesteerd in het optrekken van nieuwe rechtsgebouwen.

#### **TUSSEN FRANSE TIJD EN GEMEENTEWET (1813-1851)**

Na de Franse tijd, onder koning Willem I, werden in bestuurlijk opzicht vele wijzigingen doorgevoerd<sup>23</sup>. Er werden bepalingen vastgelegd op het gebied van huisvesting van het gemeentelijke bestuur en de gemeentelijke taken. Zo werd het sluiten van huwelijken (voorheen een louter kerkelijke aangelegenheid) een overheidskwestie en werd bepaald dat de burgerlijke huwelijksvoltrekking in een speciaal daartoe aangewezen ruimte zou moeten plaatsvinden<sup>24</sup>. Ook werd de registratietaak van overlijden en geboorte toegewezen aan de gemeente.

Hoewel voor deze nieuwe gemeentelijke taken een bepaalde ruimte vereist was, betekende dit niet dat daar ook een specifiek gebouw voor moest zijn. Vaak maakte men gebruik van een lokaal in een plaatselijke herberg of café,

---

<sup>23</sup> Onder andere werd in 1848 de Grondwet ingevoerd, die de gemeente voor het eerst een eigen plaats in het staatsbestel gaf. In de Grondwet werd de gemeenteraad tot hoofd van de gemeente bestempeld. De gemeentewet van 1851 werkte een en ander nader uit. Commissie Elzinga 2000.

<sup>24</sup> Dit is de eerste maal dat de aanwezigheid van een trouwzaal wettelijk werd vastgelegd.

waar eveneens vaak de raadsvergaderingen plaatsvonden. De behoefte aan een eigen onderkomen groeide desalniettemin wel. Het grootste deel van de kleinere plattelandsgemeenten beschikte echter in eerste instantie niet over de benodigde financiële middelen<sup>25</sup>. In veel gevallen kon pas in de tweede helft van de negentiende eeuw worden overgegaan tot de bouw van een raadhuis. Enkele kleinere gemeenten kregen een eigen onderkomen door een reeds bestaand gebouw tot raadhuis te verbouwen<sup>26</sup>. De plattegronden van deze gebouwen waren daarbij vaak bepaald door het reeds aanwezige grondplan. Om die reden bestonden er grote verschillen in indeling tussen de radhuizen uit deze periode.

#### DE GEMEENTEWET VAN THORBECKE TOT DE TWINTIGSTE EEUW

De gemeentewet van Thorbecke uit 1851 kwam voort uit de Grondwet en vergrootte het gemeentelijke takenpakket<sup>27</sup>, waardoor men in het bestuursgebouw al gauw met ruimtegebrek te kampen kreeg. Ondanks het feit dat de Gemeentewet van 1851 niet bepaalde dat een gemeente over een gemeentehuis diende te beschikken<sup>28</sup> volgde een golf van raadhuisbouw in met name de kleinere gemeenten<sup>29</sup>. Niet alle gemeenten bleken echter (financieel) in staat te zijn een raadhuis te bouwen. Om die reden bleven de kleinste lokale besturen tot ver in de negentiende eeuw doorgaan met het huren van ‘gemeentelokalen’ in een café of particulier woonhuis<sup>30</sup>. In 1881 werd de drankwet<sup>31</sup> afgekondigd, die een verbod legde op het schenken van alcohol in lokaliteiten die in gebruik waren voor openbare activiteiten. Dit betekende het einde van het café als vergaderruimte en bracht een kleine stroomversnelling op het gebied van de raadhuisbouw met zich mee<sup>32</sup>.

---

<sup>25</sup> 'Gemeentebesturen en gemeentehuizen in de Provincie Utrecht', in: *Nederlandse Historiën* 1972, nr. 6, p. 225-232, en: 'Gemeentebesturen en gemeentehuizen in de Provincie Utrecht', in: *Nederlandse Historiën* 1973 nr. 1, p. 21-29.

<sup>26</sup> Zo wist de burgemeester van de gemeente De Bilt in 1844 een oude fabriek op te kopen en te verbouwen tot raadhuis en dorpsschool, en werd in Didam een oude school aangekocht en verbouwd tot huis der gemeente - zie de redengevende omschrijving met betrekking tot het raadhuis van Didam, door het Gelders Genootschap.

<sup>27</sup> Ten gevolge van het vergrote takenpakket gold dit met name voor de kleinere gemeenten. De gemeenten van de grotere steden zagen hun macht relatief gezien afnemen, aangezien zij in hun mogelijkheden veelal beperkt werden door de vaak knellende gemeentegrenzen.

<sup>28</sup> Het begrip ‘gemeentehuis’ kwam zelfs nergens in deze wet voor.

<sup>29</sup> 'Gemeentebesturen en gemeentehuizen in de Provincie Utrecht', in: *Nederlandse Historiën* 1972, nr. 6, p. 225-232, en: 'Gemeentebesturen en gemeentehuizen in de Provincie Utrecht', in: *Nederlandse Historiën* 1973 nr. 1, p. 21-29.

<sup>30</sup> Hoewel de gemeentewet verbood de vergaderingen in het huis van een der leden van het gemeentebestuur plaats te laten vinden, bleef dit een veel voorkomend verschijnsel. Zo werd in de gemeente Kesteren tot 1874 ter huize van een van de raadsleden vergaderd.

<sup>31</sup> Dit was de Wet tot regeling van de Kleinhandel in Sterke Drank, die op 28 juni 1881 van kracht werd.

<sup>32</sup> Stenvert 1995, p. 14.



AFBEELDING 2.9  
HET NEGENTIENDE-EEUWSE  
RAADHUIS VAN HILVERSUM AAN  
DE KERKBRINK IS EEN VOORBEELD  
VAN EEN OVERHEIDSGEBOUW IN  
HOLLANDSE NEORENAISSANCE-  
STIJL.

Voor de raadhuizen die aan het eind van de negentiende eeuw werden gebouwd, waren over het algemeen beperkte financiële middelen beschikbaar. Om die reden werd op verschillende manieren getracht de kosten te drukken: vaak werd een deel van het raadhuis gebruikt als woning voor de burgemeester, of een ambtenaar. Over het algemeen was de verschijningsvorm van deze gebouwen vrij ingetogen en onopvallend, nog het meest lijkend op een regulier woonhuis.

In de architectuur werd halverwege de negentiende eeuw gezocht naar een nieuw cultureel bewustzijn, gericht op de eigen vaderlandse geschiedenis. De Frans-Duitse oorlog van 1870 en de stichting van het Duitse keizerrijk van Bismarck in 1871, werkten hierbij als katalysator. De zowel economisch als politiek instabiele situatie deed de invloed van de rijksoverheid op diverse terreinen van het maatschappelijke en culturele leven toenemen<sup>33</sup>. De discussie over een zogenaamde 'rijksbouwstijl'<sup>34</sup> voor het explosief groeiend (landelijk) bestuurlijk apparaat deed zijn intrede. De combinatie van de grote hoeveelheid nieuwe (overheids-)gebouwen<sup>35</sup> met de introductie van een nieuwe bouwstijl (de Hollandse neorenaissance), maakte dat deze periode van grote invloed is geweest op het straatbeeld van de daaropvolgende decennia (afbeelding 2.9).

#### TOT AAN DE TWEEDE WERELDOORLOG

Het takenpakket van de gemeente bleef ook in de twintigste eeuw groeien, onder andere via de 'medebewindwet'<sup>36</sup>, die vergezeld werd van een specifieke uitkering. Vanaf 1929 kon de gemeente voor wat betreft haar inkomsten ook een beroep doen op het rijk: met de eerste Financiële Verhoudingswet werd het gemeentefonds ingevoerd, waar iedere gemeente naar rato uit kon putten<sup>37</sup>.

<sup>33</sup> Het verschijnsel dat de dreiging van een oorlog leidt tot groeiend nationalisme, en daaruit voortvloeiend een hogere waardering van vaderlandse waarden en tradities is van alle tijden en keerde ook terug rond de Tweede Wereldoorlog. Peet, C.J., van der, 'De macht van de opdrachtgever', in: Klop, K. (red.), *Verbeelding van de macht*, Nijmegen 1999 p. 73-82. In de negentiende eeuw leefde daarnaast de angst dat de koning delen van Nederland zou verkwanzelen aan Duitsland, zoals bijna met Luxemburg gebeurde. Een andere oorzaak voor het groeiend nationalisme was de afscheiding van België.

<sup>34</sup> Om een katholiek-protestantse controverse op architectonisch gebied te voorkomen werd bij wijze van compromis de beginperiode van de Opstand tegen de Spanjaarden gekozen als uitgangspunt voor 'vaderlandse historie': in dit tijdvak nam het gevecht tegen overheersing van buitenaf de plaats in van de onderlinge religieuze strijd. Zo werd -naar goed poldermodel- gekozen voor de Hollandse neorenaissance als rijksbouwstijl.

<sup>35</sup> Pevsner 1976. In deze periode ontstond ook een groot aantal nieuwe bouwtypen. Pevsner beschrijft het raadhuis echter als een verbijzonderd regeringsgebouw. Hij vindt het type al 'volmaakt' (voltooid) bij het raadhuis in Amsterdam. Mededeling Dettingmeijer 2003.

<sup>36</sup> Deze wet kwam voort uit het initiatief van een aantal vooruitstrevende gemeenten, die een aantal taken die van oorsprong bij het rijk lagen, zelf oppakten. Na verloop van tijd werden deze taken door de rijksoverheid (gedeeltelijk) aan alle gemeenten opgelegd.

<sup>37</sup> Steenmeijer 1995, p. 449-529.

De materiaalschaarste die ontstond ten gevolge van de Eerste Wereldoorlog, en het tegenzittende economisch tij aan het begin van de twintigste eeuw, maakten dat er tot het midden van de jaren twintig geen raadhuisen meer gebouwd werden<sup>38</sup>. In de laatste jaren vóór de Tweede Wereldoorlog vond echter een ware hausse in de bouw of planning van -met name kleinere en traditionalistische- raadhuisen plaats. In het *Katholiek Bouwblad* van 1941 werd beschreven: ‘De jaren ’38, ’39 en ’40 zullen in de Nederlandsche historie bekend staan als het tijdperk van het raadhuis (...) geen stad zoo groot, geen gemeente zoo klein of er werd in deze jaren een raadhuis gebouwd, dan wel plannen daartoe gemaakt’<sup>39</sup>. Het ontstaan van het gemeentefonds was hier waarschijnlijk een belangrijke oorzaak van. Veel van deze ontwerpen konden echter vanwege de Tweede Wereldoorlog in de praktijk nooit worden uitgevoerd.



AFBEELDING 2.10

IN HET NAORLOGSE RAADHUIS VAN DE GEMEENTE SCHAGEN IS DUIDELIJK TE ZIEN HOE DE BESTUURLIJKE TAAK FYSIEK IS GESCEIDEN VAN DE ADMINISTRATIEVE DIENSTEN: DE REPRESENTATIEVE RUIMTEN ZIJN ONDERGEBRACHT IN HET AAN DE MARKT GELEGEN PROMINENTE HOOFDGEBOUW.

De kleine traditionalistische raadhuisen die in deze periode gebouwd werden, bestonden vaak uit twee of drie in hoogte variërende bouwvolumes. In deze periode bestond de trend om het representatieve en administratieve deel van het raadhuis van elkaar te scheiden (afbeelding 2.10). Hiertegen groeide echter verzet: in het *Gemeentelijk jaarboek voor 1940* werd door H.T. Zwiers gepleit voor een integratie van beide delen. Zwiers vreesde dat door het scheiden van de administratieve en representatieve taak van de gemeente een situatie ontstond, waarvan een totale splitsing tussen beide taken alsook een scheiding van het ‘kantoorgebouw’ en het ‘representatiegebouw’ het gevolg zou zijn. Hij beschrijft zijn visie als volgt: ‘Een raadhuis is niet een “gewoon” bouwwerk met ergens afzonderlijk (natuurlijk op het voornaamste punt) een aantal salons of statievertrekken, maar is en behoort ook nu nog te zijn de waardige zetel van het gemeentebestuur, die men

<sup>38</sup> Stenvert 1995, p. 16-17.

<sup>39</sup> *Katholiek Bouwblad* 1940-1941, p. 143.

overal en van alle zijden als zoodanig en als één geheel aanvoelt en kan begrijpen en waardeeren'.<sup>40</sup>

In deze periode van economische malaise was de decoratieve afwerking van het raadhuis over het algemeen vrij sober. De toepassing van kunstwerken bleef veelal voorbehouden aan de meest representatieve ruimten.

AFBEELDING 2.11

HET RAADHUIS VAN DE GEMEENTE NOORDWIJKERHOUT (A. KROPHOLLER, 1930) IS EEN TYPISCH VOORBEELD VAN EEN TRADITIONALISTISCH RAADHUIS, EN KAN GEREKEND WORDEN TOT DE DELFTSE SCHOOL. TYPEREND IS HET GEBRUIK VAN BAKSTEEN, HET ZADELDAK MET PANNEN, DE TRAPGEVELS EN DE GOOT MET KLOSSEN.



Op het gebied van architectuur brak reeds aan het begin van de twintigste eeuw een tijd aan waarin meerdere -uiteindelijk- vrijwel lijnrecht tegenover elkaar staande stromingen en opvattingen door elkaar heen gingen lopen. Door de oorlogsdreiging, de economische crisis van de jaren dertig en de kenteringen en discussies<sup>41</sup> binnen de 'modernisten', werd met de jaren de

<sup>40</sup> Zwiers 1940, p. 54-55.

<sup>41</sup> Rebel 1983.

hang naar traditie steeds groter<sup>42</sup>. Daarnaast richtten de architecten die het modernisme aanhingen zich in eerste instantie niet op het ontwerpen van representatieve bouwwerken en waren de meeste gemeentebesturen vrij behoudend van aard. Waar de moderne architectuur in deze periode in de raadhuisbouw weinig kansen kreeg, vierde het traditionalisme in de jaren voor en na de Tweede Wereldoorlog hoogtij. Onder de Delftse hoogleraar M.J. Granpré Molière ging deze stroming naar het eind van de jaren dertig een steeds belangrijker plaats in het architectuurdiscours innemen, waarbij de vormen van de achttiende-eeuwse architectuur van het Nederlandse platteland als uitgangspunt werden genomen. Deze interpretatie van het verleden kenmerkte zich in de twintigste eeuw door de veelvuldige toepassing van baksteen en zadeldaken (afbeelding 2.11).<sup>43</sup>

Een en ander kan worden geïllustreerd aan de hand van de prijsvraag voor het nieuwe raadhuis van Amsterdam, die in 1936 werd uitgeschreven<sup>44</sup>. De functionalistische inzendingen (zoals die van M. Stam en H.A. Maaskant), konden de vrij conservatief ingestelde jury<sup>45</sup> niet bekoren. Het bekroonde - maar nooit uitgevoerde - ontwerp kwam van J.F. Berghoef en J.J.M. Vegter, (afbeelding 2.12). Het gebouw toonde een op de middeleeuwse architectuur gebaseerd raadhuis, met boogfries en twee grote belforts<sup>46</sup>.



AFBEELDING 2.12

WINNAAR VAN DE PRIJSVRAAG  
VOOR DE BOUW VAN EEN NIEUW  
RAADHUIS VOOR DE GEMEENTE  
AMSTERDAM WAS DIT - NOOIT  
UITGEVOERDE - TRADITIONALIS-  
TISCHE ONTWERP VAN J.F.  
BERGHOEF EN J.J.M. VEGTER

<sup>42</sup> Zoals reeds eerder werd beschreven brengen maatschappelijk instabiele tijden een hang naar het verleden met zich mee. Zeegers en Visser 1981, p. 100-102.

<sup>43</sup> Peet, C. van der, 'De macht van de opdrachtgever', p. 73-82 in: Klop, K. (red.), *Verbeelding van de macht*, Nijmegen 1999.

<sup>44</sup> Daarbij moet wel in acht worden genomen dat het in Amsterdam wederom (vergelijk met de bouw van het Amsterdamse raadhuis in de zeventiende eeuw) gaat om een vrij on-Nederlands omvangrijke opgave.

<sup>45</sup> Granpré Molière was een van de juryleden die de ontwerpen voor het nieuwe hoofdstedelijke raadhuis moest beoordelen.

<sup>46</sup> Zeegers en Visser 1981, p. 100-103.



## Hoofdstuk 3 Naoorlogse ontwikkeling



AFBEELDING 3.1  
HET RAADHUIS VAN SCHERPENZEEL (ARCHITECT W.J. GERRETSEN, GEBOUWD TER VERVANGING VAN HET IN 1940 VERWOESTE GEBOUW) WERD BIJ GROTE UITZONDERING VOLTOOID IN HET OORLOGSJAAR 1941.

De tweede helft van de twintigste eeuw bracht een groot aantal ontwikkelingen op (lokaal) bestuurlijk gebied. De forse uitbreiding van de gemeentelijk administratieve taak vereiste in toenemende mate ruimte in het raadhuis. Ook vroeg de steeds verdergaande democratisering van het lokale bestuur om een aan dat beeld aangepaste huisvesting. De traditionele representatieve raadhuisbouw van vóór de Tweede Wereldoorlog kon niet meer volledig voldoen aan het beeld dat de lokale overheid in en na de jaren zestig wilde uitdragen. Openheid en toegankelijkheid werden voor het gemeentebestuur het credo, zowel in bestuurlijk als in stedenbouwkundig en architectonisch opzicht.

### 3.1 BESTUURLIJKE, IDEOLOGISCHE EN MAATSCHAPPELIJKE ASPECTEN

Met het uitbreken van de Tweede Wereldoorlog stagneerde de bouwproductie. Hoewel aan het begin van het eerste jaar van de bezetting nog een aantal raadhuisen voltooid werd (afbeelding 3.1), viel de productie na de formele bouwstop van 1 juli 1942 volledig stil. Eerder al, aan het eind van 1940, werd de bouw van grotere openbare gebouwen verboden. De beschikbare bouwmaterialen werden door de Duitsers opgeëist, onder andere voor de bouw van de Atlantikwall langs de kust van de Noordzee. Gedurende de oorlog werd het gemeentebestuur onder controle gebracht van de Duitse bezetter: per 1 september 1941 werden bij verordening 152/1941 van de ‘Rijkscomismissaris in het bezette Nederlandsche gebied’ aan de gemeenteraden en Provinciale Staten de bevoegdheden ontnomen<sup>47</sup>. Andersdenkende ambtenaren werden daarbij deels en gefaseerd vervangen door ‘loyale’ bestuurders.

Al tijdens de Tweede Wereldoorlog besloot men tot een centrale aanpak van de wederopbouw. Na de oorlog kregen de woningbouw, de industrie en het herstel van de infrastructuur de absolute voorrang. Het duurde dus enige tijd voor de raadhuisbouw weer op gang kwam. Vooral de volkshuisvesting zorgde voor de toename van de gemeentelijke administratieve taken en regelgeving<sup>48</sup>. Pas in de jaren vijftig trok de raadhuisbouw weer aan. De centralisatie van bestuur direct na de Tweede Wereldoorlog werd in de loop van de jaren zestig (met de toenemende welvaart) gewijzigd in decentralisatie: niet alles werd meer vanuit Den Haag geregeld. Dit had een

<sup>47</sup> Phaff 1983, p. 145.

<sup>48</sup> Heuvel, J.H.J. van de, ‘Het herstel van het lokaal bestuur in Nederland’, in: *Bestuurswetenschappen*, nr. 6 1994, p. 463-475.



tweede naoorlogse golf van toename van administratieve diensten ten gevolge.

Ook de democratisering van het bestuur nam steeds duidelijker vormen aan: men streefde ernaar de burger meer inspraak te verlenen, en het gevoerde beleid een transparanter karakter te geven. Om die reden werd het niet langer wenselijk geacht dat het bestuur een bijzondere, verheven plaats in de gemeentelijk-maatschappelijke hiërarchie innam. Een dergelijke positie paste niet bij het in de jaren zestig levende streven naar meer openheid en doorzichtigheid, zowel in bestuurlijk als in architectonisch opzicht.

### 3.2 NAOORLOGSE RAADHUISBOUW

De ingrijpende omslag in bestuurlijk denken en doen in de jaren zestig, had aanzienlijke gevolgen voor de raadhuisbouw: dit decennium kan dan ook beschouwd worden als een van de meest invloedrijke tijdvakken in de ontwikkelingsgeschiedenis van het Nederlandse raadhuis. De ambitie om het (gemeente-)bestuur te democratiseren had grote invloed op zowel de stedenbouwkundige ligging van het raadhuis in de gemeente als op de architectuur van het gebouw en de wijze waarop men het raadhuis indeelde en gebruikte.



AFBEELDING 3.2  
HET TRADITIONALISTISCHE  
RAADHUIS VAN DE GEMEENTE  
HUMMELO EN KEPPEL (TE HOOG-  
KEPPEL, ARCHITECT A. WARNAAR)  
WORDT ONTWORPEN IN 1950,  
MAAR PAS IN 1963 GEREALISEERD.

#### DE BOUWPROCEDURE

In de (naoorlogse) raadhuisbouw was het niet ongebruikelijk dat vanaf het moment dat de raad besloot tot de bouw van een nieuw raadhuis en de oplevering ervan vele jaren verstreken (afbeelding 3.2). Politieke ontwikkelingen en procedurele voorschriften maakten dat regelmatig een tijdsbestek van tien tot vijftien jaar aan de ingebruikname van het nieuwe raadhuis vooraf ging. De meest overheersende factor bleef echter het gebrek aan financiële en materiële middelen. Herhaaldelijk werd benadrukt dat andere zaken voorrang hadden en dat men om die reden de ontwerpen sober diende



AFBEELDING 3.3  
DE ONTWERPEN VOOR DE BOUW  
VAN HET RAADHUIS VAN  
VEENENDAAL MOETEN WORDEN  
AANGEPAST AAN DE EISEN TOT  
MAXIMALE VERMIJDING VAN TE  
IMPORTEREN BOUWMATERIALEN.

te houden. Zo was men genoodzaakt bij de eerste opdracht voor het nieuwe raadhuis van de gemeente Veenendaal in 1950 -toen de Nederlandse bouwwereld nog altijd gebukt ging onder de eis tot maximale vermindering van te importeren materialen- de plannen fors aan te passen<sup>49</sup> (afbeelding 3.3). Een vast programma van voorwaarden, eisen en uitvoering voor bouw van een raadhuis bestond niet. De Vereniging van Nederlandse Gemeenten (VNG) stelde tussen 1958 en 1961 een leidraad op, waarin zowel uitgevoerde raadhuisen als raadhuisen die zich nog in de ontwerpfase bevonden werden geanalyseerd<sup>50</sup>. Er werd echter benadrukt dat het vraagstuk van de raadhuisbouw per gemeente zeer verschillend is, en dat het rapport slechts een praktisch uitgangspunt wilde zijn, omdat de raadhuisbouw zich niet zou lenen voor uniforme oplossingen.

Voordat het raadhuis eenmaal gebouwd kon worden, dienden verschillende standaardstadia van voorbereiding doorlopen te worden. Deze procedure onderging in de naoorlogse periode, in de hier besproken jaren dat de wederopbouwwet van kracht was, geen grote wijzigingen.

#### HET PRINCIPEBESLUIT

Wanneer een principebesluit tot de bouw van een nieuw raadhuis in de gemeenteraad genomen was, werd Gedeputeerde Staten op de hoogte gesteld van de op handen zijnde plannen en werd om een advies gevraagd. Dit was niet verplicht, maar bespaarde tijd in geval van een negatieve reactie.

#### PROGRAMMA VAN EISEN

In het programma van eisen werd onder andere vastgelegd hoe de gemeente zich verwachtte te ontwikkelen, hoe het gebouw in de bestaande bebouwing diende te worden ingepast en wat men verder van de nieuwe accommodatie verwachtte. Vaak werd ook melding gemaakt van wat er in de bestaande situatie zo onwenselijk was dat men tot de nieuwbouw wilde overgaan.

#### ARCHITECTENKEUZE

Om tot de keuze van een architect of architectenbureau voor de bouw van een nieuw raadhuis<sup>51</sup> te komen kon door de gemeente worden gekozen uit een viertal mogelijke methodes:

- Enkelvoudige opdracht: wanneer men van begin af aan wist met welke architect gewerkt zou gaan worden, werd deze vanaf het eerste moment betrokken bij het formuleren van het programma van eisen.
- Meervoudige opdracht: er werd aan meer dan één architect opgedragen een (voorlopig) ontwerp te maken.

<sup>49</sup> Raadhuis te Veenendaal, *Bouwkundig Weekblad* 1968, p. 412-417.

<sup>50</sup> VNG, *Leidraad inzake raadhuisbouw*, Den Haag 1961. Deze leidraad werd opgesteld om aan de behoefte aan algemene voorlichting van gemeentebesturen en het Bouwcentrum met betrekking tot de voorbereiding van plannen voor raadhuisbouw, te voldoen.

<sup>51</sup> Deze procedure geldt op grote lijnen voor de totstandkoming van de meeste gebouwen.

- Besloten prijsvraag<sup>52</sup>: ook hier werden meerdere architecten uitgenodigd een ontwerp te maken, waarbij een aangepaste honorariumregeling van toepassing was.
- Openbare prijsvraag: hieraan konden alle (of bepaalde, in het programma genoemde categorieën van architecten) deelnemen. Het was niet ongebruikelijk dat men hiervoor alleen architecten met de Nederlandse nationaliteit toeliet<sup>53</sup>.

Het besluit voor de uiteindelijke architectenkeuze werd genomen door een jury (bij prijsvragen) of een commissie van advies, waarin vaak de Bond van Nederlandse Architecten (b.n.a.) werd betrokken. Dit geldt echter met name voor de grotere gemeenten. In de kleinere gemeenten werd meestal een keuze uit plaatselijke architecten gemaakt, of ging de opdracht direct naar (de directeur van) de plaatselijke Technische Dienst (afbeelding 3.4 en 3.5).

#### BOUWCOMMISSIE, VOORLOPIG EN DEFINITIEF ONTWERP

Het instellen van een bouwcommissie was de volgende stap: deze commissie hield toezicht op het hele bouwproces en trad op namens het hele gemeentebestuur. Nadat de gekozen architect een voorlopig ontwerp<sup>54</sup> en een kostenraming had ingediend bij deze commissie en deze was goedgekeurd, kon een definitief ontwerp en het bestek worden opgesteld.

#### AANVRAAG GOEDKEURINGEN, AANBESTEDING EN GUNNING

Wanneer alle plannen bestekklaar waren en de totale kostenraming gereed was, werd bij de minister van Volkshuisvesting en Bouwnijverheid een ‘Aanvraag om rijksgoedkeuring ingevolge de Wederopbouwwet’ ingediend. Nu werd ook Gedeputeerde Staten officieel om toestemming gevraagd, met betrekking tot de archiefbewaarplaats. Nadat de plannen officieel waren goedgekeurd, kon worden begonnen met de aanbesteding. De opdracht werd aan de laagst inschrijvende aannemer gegund.

#### UITVOERING, TOEZICHT EN INRICHTING

De uitvoering geschiedde onder directie van de architect met de adviseurs. De inrichting werd over het algemeen niet in de bouwbegroting opgenomen. In de raadhuisbouw werd regelmatig gebruik gemaakt van een interieurarchitect, maar ook kwam het voor dat de architect zelf tevens (onderdelen van) het interieur ontwierp<sup>55</sup>. Dit was bijvoorbeeld het geval in het raadhuis van



AFBEELDING 3.4  
HET ONTWERP VOOR HET  
RAADHUIS VAN DE GEMEENTE  
OPHEMERT KOMT VAN DE  
TECHNISCHE DIENST KRING  
HAAFTEN.



AFBEELDING 3.5  
DE TECHNISCHE DIENST KRING  
KESTEREN MAAKT HET ONTWERP  
VOOR HET RAADHUIS VAN  
OPHEUSDEN.

<sup>52</sup> Aan het uitschrijven van een prijsvraag waren ook een aantal nadelen verbonden: er waren vrij hoge kosten mee gemoeid en het gemeentebestuur gaf de beslissing over het uit te voeren project deels uit handen. Zie: Stadhuisbouwplannen te Sittard, in: *Bouw* 1952, p. 293 en Bosma en Wagenaar 1995, p. 189-201.

<sup>53</sup> Voor de in juni 1950 door de gemeente Schiedam uitgeschreven openbare ideeënprijsvraag voor de nieuwbouw van een raadhuis met omliggende bebouwing werden alleen Nederlandse architecten uitgenodigd om in te schrijven.

<sup>54</sup> Dit voorlopig ontwerp omvatte meestal de voornaamste plattegronden, gevels en doorsneden op kleine schaal, en een situatieschets. Soms werd ook een perspectieftekening en/of maquette toegevoegd.

<sup>55</sup> VNG, 1961.

Ijmuiden, waar architect W. Dudok ook het interieur voor rekening nam en tot in de kleinste details ontwerpen maakte (afbeelding 3.6).

**AFBEELDING 3.6**

VOOR HET RAADHUIS VAN DE GEMEENTE RENKUM IN OOSTERBEEK MAAKT ARCHITECT GRANPRÉ MOLIÈRE OOK EEN GROOT DEEL VAN DE INTERIEUR-ONTWERPEN, ZOALS BIJVOORBEELD IN DE HIER AFGEBEELDE TROUWZAAL.



**STEDENBOUWKUNDIGE ASPECTEN**

Traditioneel werd het raadhuis centraal in de gemeente gesitueerd. Oudere raadhuisen werden over het algemeen aan of op een (markt-)plein gebouwd, in de nabijheid van de gemeentelijke hoofdkerk (afbeelding 3.7) het profane en geestelijke centrum lagen zo van oudsher bijeen in de kern van de gemeente (afbeelding 3.8). Wanneer het raadhuis was gesitueerd aan een doorgaande weg, werd het gebouw gewoonlijk ten opzichte van de rooilijn verschoven, waardoor een (voor-)plein ontstond dat het gebouw accentueerde. Deze situatie bleef tot na de Tweede Wereldoorlog gangbaar<sup>56</sup>.

Een van de neveneffecten die de bouw van een raadhuis met zich meebracht, is het ontstaan van een zeker zwaartepunt op die locatie in de gemeente. Met name wanneer het ging om door oorlogshandelingen verwoeste stads- of dorpskernen kon het raadhuis de op te bouwen kern bij wijze van landmark een nieuw ‘gezicht’ bieden, waarop de omliggende bebouwing werd afgestemd, en/of verder omheen werd gesitueerd (afbeelding 3.9). Het raadhuis behield zo in zekere zin zijn traditioneel centrubepalende rol<sup>57</sup>. Voor de bouw van een raadhuis met een –deels– vrije omliggende ruimte op een centrale locatie, moest in de naoorlogse periode echter vrijwel zonder uitzondering ruimte gecreëerd worden door het verbouwen of slopen van de



**AFBEELDING 3.7**

DEZE FOTO IS GENOMEN VANAF HET BORDES VAN HET UIT 1608 DATERENDE RAADHUIS VAN BUREN (GERESTAUREERD 1958 - 1964), EN TOONT DE TRADITIONELE LIGGING VAN EEN RAADHUIS AAN DE MARKT TEGENOVER DE KERK.

<sup>56</sup> De gemeente mocht (tot de komst van de Wet op de Ruimtelijke Ordening (Wro) in 1965) zelf bepalen waar (binnen de gemeentegrenzen) het raadhuis gebouwd zou worden.

<sup>57</sup> In tegenstelling tot voorgaande perioden, waarin de omliggende bebouwing veelal werd afgestemd op het raadhuis, werd het raadhuis na de Tweede Wereldoorlog steeds vaker ontworpen als deel van een geheel, waarbij het raadhuis zelf werd aangepast aan de omgeving.



bestaande bebouwing. De onteigeningen die daarmee gepaard gingen, waren vaak bijzonder kostbaar en tijdrovend<sup>58</sup>. Daarom werd bij nieuwbouw ook wel naar een locatie buiten het centrum gekeken. De opkomst van de auto droeg eveneens bij aan de ontwikkeling die vanaf het begin van de jaren zestig werd ingezet, waarbij het huis der gemeente ook buiten het centrum gesitueerd werd, om bereikbaarheid te kunnen blijven garanderen<sup>59</sup>.

Vaak bleef daarbij een deel van de gemeentelijke taak nog wel in het centrum gehuisvest. Met het scheiden van de representatieve en administratieve ruimten in de jaren zestig en de daaruit volgende opkomst van de stadskantoren, kwam het regelmatig voor dat in de kern van de gemeente een ‘fotogenieke’ locatie voor representatieve doeleinden behouden bleef, zoals voor het sluiten van huwelijken. De stadskantoren, die dan nog louter de administratieve taak huisvestten, konden zo op een ruimer en minder kostbaar perceel buiten het centrum worden gebouwd.



AFBEELDING 3.8

OOK IN HILVARENBEEK IS DE TRADITIONELE LIGGING VAN HET RAADHUIS (UITERST LINKS OP DE FOTO) TEGENOVER DE KERK (UITERST RECHTS) GEHAND-  
HAAFD.

AFBEELDING 3.9

IN IJMUIDEN IS HET RAADHUIS, AAN HET EIND VAN DE OP DEZE AFBEELDING GETOONDE ZICHTAS, ONTWORPEN ALS ZWAARTEPUNT IN HET STEDENBOUWKUNDIG PLAN VAN DUDOK. HET RAADHUIS EN DE OMLIGGENDE BEBOUWING ZIJN ARCHITECTONISCH EN STEDENBOUWKUNDIG OP ELKAAR AFGESTEMD.

<sup>58</sup> In vroeger tijden werden bijvoorbeeld voor de bouw van het raadhuis van Van Campen op de Dam in Amsterdam volledige huizenblokken onteigend en gesloopt. Zeegers en Visser 1981, p. 46.

<sup>59</sup> De Leidraad van de VNG uit 1961 (p. 14-15) benadrukte de noodzaak van een centrale ligging en de nabijheid van voldoende parkeerruimte (wat in de praktijk beschouwd kan worden als een onmogelijke combinatie).

## ARCHITECTONISCHE ASPECTEN

### EXTERIEUR

De stilistische ontwikkeling die het raadhuis in de naoorlogse periode doormaakte, werd grotendeels bepaald door de op dat moment heersende opvattingen op het gebied van architectuur. Daarbij gold over het algemeen dat de architectuur van het bestuursgebouw, en dan in het bijzonder die van het raadhuis, zich niet kenmerkte door een grote mate van innovatieve vormgeving: men volgde eerder de bestaande ontwikkelingen en paste deze vervolgens op een meer aangepaste, representatieve manier toe in het ontwerp<sup>60</sup>.

Uiteraard was hierin ook het opdrachtgeverschap van belang: met het selecteren van een bepaalde architect werd door het lokale bestuur feitelijk automatisch voor een bepaalde bouwstijl gekozen. In de Leidraad van de VNG werd aangegeven dat het raadhuis door zijn bestemming een markant karakter in de bebouwing zou moeten krijgen, maar over de vormgeving zélf werd niet gesproken.

Dit kon in sommige gevallen problemen opleveren: men zocht als het ware naar een weergave van de ‘couleur locale’. Met name in de provincies buiten de randstad had men geregeld moeite met het bepalen van de uiterlijke verschijningsvorm van het raadhuis, zoals ook blijkt uit het volgende citaat uit het *Bouwkundig Weekblad* van 1946:

'... geen enkele bestaande traditie (...) vermocht aan te geven, welke de uiterlijke verschijningsvorm moest zijn van een raadhuis, en dan nog in het bijzonder een Drentsch raadhuis, dat voldeed aan de eischen, die in de tegenwoordige tijd aan een gemeentehuis gesteld moeten worden. (...) Toen het gemeentebestuur zich namelijk afvroeg waar een richtsnoer te vinden was, dat bij de bouwplannen de nodige houvast zou kunnen geven, bleek dat noch de bouwkunst van het verleden, noch die van het heden, ons op het gebied van raadhuisbouw een grondslag konden verschaffen, waarop met vast vertrouwen op een goede uitkomst kon worden verder gebouwd. De voortbrengselen uit het verleden vormden voor ons onvoldoende basis, omdat men bij die bouwwijze, de plattegrond en de indeeling die toen gevolgd werd, uitging van beginselen die voor een zeer belangrijk deel voor deze tijd hun geldigheid hebben verloren, van vormen, die door het eeuwenlang gebruik tot schablonen zijn geworden, kortom van oplossingen die voor het heden slechts tot een gedrongen indeeling en tot een geheel irrationeele plattegrond zou kunnen leiden. Bovendien, hoe hecht de traditie van de raadhuisbouw misschien in de meer westelijke provincies mag zijn geweest, voor Drenthe is van haar invloed al bitter weinig te bespeuren. Wanneer wij in ons gewest om ons heen zien, komen wij tot de conclusie dat er slechts één gebouw in de geheele provincie Drenthe aanwezig is, dat ons

---

<sup>60</sup> Zo kan men aan het gebouw aflezen welke aspiraties de bestuurder in een bepaalde periode had. Stenvert 1995, p. 18-19.

op het gebied van raadhuisbouw eenige en dan nog zeer vage richtlijnen zou kunnen geven.<sup>61</sup>

Uit dit citaat spreekt de controverse die in de naoorlogse periode leefde. Tot aan het begin van de jaren vijftig werden de meeste opdrachten toegekend aan traditionalistisch werkende architecten. Met name de lokale overheden in de kleinere gemeenten bleken gesteld te zijn op de conventionele manier van bouwen, die teruggreep op vroegere tijden. Dit hield in sommige gevallen verband met de behoudendheid van de gemeente, maar kon ook veroorzaakt worden door veroudering van de ontwerpen als gevolg van een langdurig slepend bouwproces of door gebrek aan financiën, materialen of daadkracht.



AFBEELDING 3.10

HET RAADHUIS VAN OOSTBURG IS EEN VOORBEELD VAN EEN GEBOUW IN 'SHAKE-HANDS'-ARCHITECTUUR.

Daarnaast was een ontwikkeling naar een nieuwe manier van bouwen zichtbaar, waarbij men traditionele vormen in moderne materialen uitvoerde of juist andersom, waarbij nieuwe vormen met oude materialen werden gecreëerd. Deze poging tot integratie werd door architect W. van Tijen in 1947 aangeduid als 'shake hands' architectuur (afbeelding 3.10). Met deze term werd met name gedoeld op de toenadering die architecten van het 'behoudende' en het 'voorstrevende' kamp tot elkaar zochten<sup>62</sup>. Tegen het eind van de jaren vijftig waren het echter steeds vaker de architecten uit het 'voorstrevende kamp' die de opdracht tot de bouw van een nieuw raadhuis wisten te verwerven<sup>63</sup>. De moderne ontwerpen die deze architecten voortbrachten, kenmerkten zich door de strakke, vaak sobere gevelwanden en het op grote schaal toepassen van vliesgevels (afbeelding 3.11). 'Laagdrempe- ligheid' werd het sleutelwoord in de raadhuisbouw van de jaren zestig en daarbij moest in de architectuur het al te nadrukkelijke gebruik van representatieve elementen als torens, trappen en gemeentewapens groten-



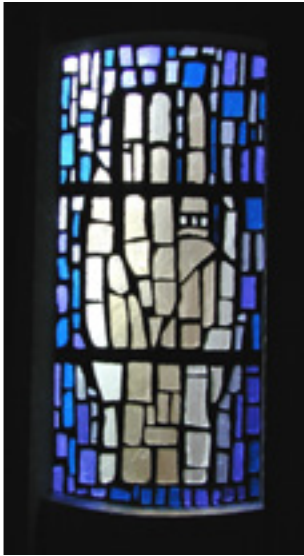
AFBEELDING 3.11

HET FUNCTIONALISTISCHE STADHUIS VAN EINDHOVEN WORDT GEKENMERKT DOOR ZIJN STRAKKE GEVELWANDEN EN DE OP GROTE SCHAAL TOEGEPASTE GLASWANDEN.

<sup>61</sup> *Bouwkundig Weekblad* 1946, p. 73-79 Hier werd gedoeld op het oude Schultenhuis te Diever (Drenthe).

<sup>62</sup> Blijdenstijn en Stenvert 2000, p. 148-155.

<sup>63</sup> Kuper 1995.



AFBEELDING 3.12  
DE WEDEROPBOUWPERIODE  
BRENGT NIEUWE KUNSTVORMEN,  
ZOALS BIJVOORBEELD DE GLAS-  
IN-BETON-TECHNIEK, HIER  
TOEGEPAST IN EEN VENSTER BIJ  
DE TROUWZAAL VAN HET  
RAADHUIS VAN RENKUM.

deels achterwege gelaten worden. Het feit dat men in representatie ook een ongewenste vorm van machtsvertoon zag, maakte dat het raadhuis (ontdaan van zijn traditioneel kenmerkende elementen<sup>64</sup>) een minder duidelijk herkenbaar bouwtype werd<sup>65</sup>.

#### INTERIEUR

Het interieur van het wederopbouwraadhuis vervulde in zeker opzicht een ondergeschikte rol ten opzichte van het exterieur. Aan de administratieve ruimten werd over het algemeen slechts beperkt aandacht besteed. De kostbare materialen, zoals marmer, bleven veelal gereserveerd voor de belangrijkste ruimten van het gebouw. Tot het begin van de jaren vijftig werd ook de toepassing van kunstwerken beperkt tot de representatieve ruimten, vanwege het gebrek aan financiële middelen. De komst van de 1% regeling in 1953 bracht hier verandering in<sup>66</sup> (zie verder onder de paragraaf 'Beeldende kunsten').

In de loop van de jaren zestig werden onder het devies van 'openheid en democratie' veel glazen wanden, vides en doorkijkjes in raadhuisen en stadskantoren ontworpen. Dit streven naar transparantie kwam de overzichtelijkheid van het raadhuis vaak niet ten goede: waar men in het kader van laagdrempeligheid steeds meer representativiteit vermeerde en hiërarchische patronen wilde doorbreken, verdween vaak de overzichtelijkheid van -de infrastructuur van- het gebouw<sup>67</sup>.

#### BEELDENE KUNSTEN

In de jaren vijftig beleefde de monumentale kunst<sup>68</sup> een grote bloeitijd. Naast het feit dat men zich nu wederom ging richten op internationale ontwikkelingen, werd ook het toepassingsgebied uitgebreid. Waar voorheen de kunsttoepassing overwegend bleef voorbehouden aan grote en representatieve overheidsgebouwen (zoals raadhuisen en ministeries), werden nu ook kleinere en minder voorname gebouwen als scholen, restaurants en openbare wachtkamers op grote schaal voorzien van kunstwerken. Veel kunstenaars zagen de toepassing van monumentale kunst in openbare gebouwen als het geëigende middel om kunst dichterbij de bevolking te brengen<sup>69</sup>. Een en ander werd gestimuleerd door de eerder genoemde percentageregeling die de overheid in 1953 instelde<sup>70</sup>. Deze hield in dat van de totale bouwsom van

<sup>64</sup> Deze ontwikkeling is zich rond het jaar 2000 echter weer aan het omdraaien.

<sup>65</sup> Stenvert 1995, p. 16-19.

<sup>66</sup> Haartsen 2003, p. 8-9.

<sup>67</sup> Huisman, J., 'Horen & Zien. De route van de verleiding', in: *Vrij Nederland*, 17 mei 2003, p. 56-58.

<sup>68</sup> Hieronder werden die kunstuitingen verstaan die speciaal voor in of aan een gebouw zijn ontworpen.

<sup>69</sup> Meeteren, H. van, 'Monumentale kunsten in de wederopbouw', *Heemschut*, mei 2001, p. 8.

<sup>70</sup> Deze instelling was de voortzetting van de 1½ % regeling die de overheid in 1951 instelde. Deze regeling hield in dat minimaal anderhalf procent van de totale bouwsom van belangrijke en representatieve rijksgebouwen (met name gebouwen met een publieke functie) aan decoratieve aankleding diende te worden besteed, en zorgde voor een continue stroom van opdrachten in de kunstsector.



(onder andere) de bouwwerken ten behoeve van gemeentelijke Diensten en Instellingen, 1% diende te worden bestemd voor het inschakelen van beeldend kunstenaars<sup>71</sup>. De raadhuizen uit de periode na 1953 werden dan ook ruimschoots voorzien van monumentale kunst.

Bepaalde kunstvormen waren in de naoorlogse periode in het bijzonder populair. Ook werden nieuwe materialen toegepast, voortkomend uit de industriële wereld: beton werd in de kunst een veelgebruikte grondstof, vooral in combinatie met een ander (traditioneel) materiaal, zoals glas (afbeelding 3.12). Op wanden kon bijvoorbeeld betonrelief, mozaïek of sgraffito worden toegepast, vloeren konden worden gedecoreerd met mozaïek en vensters ingevuld met glas-in-lood of glas appliqué. De tapijtweefkunst beleefde eveneens een opleving na de oorlog, onder invloed van ontwikkelingen in Frankrijk en Scandinavië<sup>72</sup>.

In het ontwerp van de monumentale kunstwerken na de Tweede Wereldoorlog werd in het bijzonder aandacht besteed aan de integratie van het kunstwerk met de architectuur van het gebouw, waardoor veel monumentale kunstwerken substantieel deel van het gebouw uit gingen maken (afbeelding 3.13).

AFBEELDING 3.13  
DIT WANDVULLENDE MOZAÏEK IN  
DE RAADZAAL VAN HENGELO IS  
EEN VOORBEELD VAN EEN  
MONUMENTALE KUNSTUITING.

---

<sup>71</sup> Haartsen 2003, p. 8-9.

<sup>72</sup> Onder andere het werk van Jean Lurçat (1897-1966) vormde een inspiratiebron.



In de radthuizen bleven ook de vanouds toegepaste spreuken na de Tweede Wereldoorlog in zwang: met name werd veel verwezen naar nationale gebeurtenissen als oorlog, bezetting, verzet, bevrijding en. Daarbij valt op dat de spreuken van vóór 1940 met name in het Latijn worden weergegeven, maar dat het Latijn na de Tweede Wereldoorlog zijn voorrangspostie verliest aan het Nederlands. Eenzelfde ontwikkeling valt waar te nemen in het gebruik van de bijbelse teksten: als gevolg van de algemene ontkerstening is het aantal religieuze spreuken sterk gedaald<sup>73</sup>.

---

<sup>73</sup> Er zijn echter uitzonderingen. In het raadhuis van Hilvarenbeek had men bijvoorbeeld nog in 1959 de spreuk 'Fas et ius consulta regant' in de raadzaal aangebracht ('laat goddelijke wet en menselijk recht uw besluiten beheersen'). Phaff 1983, p. 39.

## BOUWMATERIAAL

De twintigste eeuw bracht, mede door de opkomst van nieuwe bouwtechnieken en -materialen, de discussie over wat architectuur zou moeten zijn hevig op gang. De raadhuisbouw was een van de onderwerpen die daarin aan de orde kwam, vanwege haar traditie van gebouwen met een traditioneel conventioneel monumentaal karakter, overwegend (zichtbaar) opgetrokken uit baksteen. Tegenover deze behoudende opvatting kwam het modernisme te staan, waarin men ging experimenteren met nieuwe vormen, bouwmaterialen en bouwmethoden. In eerste instantie was men in de raadhuisbouw nog gematigd, en bleven traditionele elementen zoals bordestrappen, wapens en -verwijzingen naar- torens gehandhaafd in het ontwerp: deze werden echter wel uitgevoerd in nieuwe toepassingen en materialen zoals staal, glas en beton, de reeds besproken shake-hands architectuur. Uiteindelijk werd de traditionele vormtaal losgelaten en werd het raadhuis in navolging van andere bouwtypen (zoals kantoren en woningen) volledig modernistisch van architectuur.

Dit veroorzaakte een schok in de architectuurwereld: het raadhuis kende een



lange traditie van representativiteit die zich vertaalde in het gebruik van duurzame (en kostbare) bouwmaterialen. In de naoorlogse periode was het echter vaak niet mogelijk om aan alle in het bestek genoemde materialen te komen in verband met de schaarste op de materialenmarkt en het gebrek aan financiële middelen<sup>74</sup>.

## GROENAANLEG EN DIRECTE OMGEVING

Voor de inrichting van de directe omgeving van het raadhuis

werd geregeld een tuin- of landschapsarchitect ingeschakeld.

Daarbij werd vaak een plein aangelegd, met bloemperken,

bomen en bankjes als aankleding. In de loop van de jaren vijftig

en zestig werd daarnaast de inpassing van parkeerplaatsen bij

het gebouw belangrijk: het aantal personenauto's steeg in de

naoorlogse periode van honderdduizend in 1949 naar anderhalf miljoen in 1966<sup>75</sup>.

Het raadhuis werd vaak verschoven ten opzichte van de rooilijn om het gebouw te accentueren (afbeelding 3.14). Wanneer een gemeente een monument ter herinnering aan de gevallen van de Tweede Wereldoorlog wilde oprichten, gebeurde dit vaak in de directe omgeving van het gebouw (afbeelding 3.15). Ook kwam het geregeld voor dat het carillon in een stelling of toren, fysiek gescheiden van het raadhuis, in een perk of op een plein bij het gebouw werd geplaatst.

AFBEELDING 3.14

OM HET RAADHUIS STEDENBOUWKUNDIG TE BENADRUKKEN, WERD HET GEBOUW VAAK VERSCHOVEN TEN OPZICHTE VAN DE ROOILIJN, ZOALS HIER TE ZIEN IS OP EEN LUCHTFOTO VAN OOSTERBEEK.

<sup>74</sup> Phaff 1980, p. 6.

<sup>75</sup> Kuipers 2002, p. 128-129.



AFBEELDING 3.15  
HET OORLOGSMONUMENT VAN  
OCHTEN WORDT OP HET  
VOORPLEIN VAN HET RAADHUIS  
GEBOUWD.

### ONTWIKKELINGEN IN PLATTEGROND EN FUNCTIONALITEIT

De (indeling van de) plattegrond is een van de meest aan verandering onderhevige onderdelen van het raadhuis, zowel vóór, als na de Tweede Wereldoorlog. Meestal waren de ontwikkelingen in het grondplan van het gebouw het gevolg van bestuurlijke en juridische ontwikkelingen: door de jaren heen werden functies toegevoegd of verwijderd uit het raadhuis, en zag men het takenpakket van het (gemeente-) bestuur krimpen of juist uitgebreid worden. Dit alles had zijn weerslag op zowel de omvang, vorm, als de indeling van het raadhuis, waarbij interieur en exterieur vaak sterk met elkaar verbonden werden.

In de naoorlogse raadhuisbouw valt geen strikt typologisch onderscheid te maken in verschillende bouwtypen, zoals bijvoorbeeld het geval is voor de scholen (gangschool, halschool) of de kerken (zaalkerk, verdiepingkerk). Er

is wel een indeling te maken tussen de raadhuisen die een meer traditionele of moderne plattegrond hebben. Een en ander was mede afhankelijk van de omvang van de gemeente<sup>76</sup> en de financiële omstandigheden waarin deze verkeerde. Ook kon de politieke kleur en de geloofsovertuiging van een bepaalde gemeente een rol spelen<sup>77</sup>. De meer kerkelijke of politiek behoudende gemeenten bouwden over het algemeen een raadhuis met een meer traditioneel grondplan.

AFBEELDING 3.16

VAN BUITENAF IS TE ZIEN WAAR  
IN HET RAADHUIS VAN DE  
GEMEENTE WIERINGERMEER  
(ARCHITECT J.F. BERGHOEF,  
BOUWJAAR 1955) DE RAADZAAL  
ZICH BEVINDT: DEZE RUIMTE  
WORDT GEACCENTUEERD DOOR  
HET BALKON EN DE GROTE, MET  
SIERSMEEDWERK GEDECOREERDE  
VENSTEROPENINGEN IN DE  
LINKERZIJGEVEL.



Vóór de Tweede Wereldoorlog werd een groot deel van de ruimte in het raadhuis traditiegetrouw ingericht voor representatieve doeleinden, met name op de verdieping. Tot in de jaren veertig leefde de overtuiging dat het raadhuis geen ‘gewoon bouwwerk’ kon zijn, en dat de scheiding van representatieve en administratieve diensten de eenheid van het gebouwtype zou verbreken<sup>78</sup>. In de architectuur van het raadhuis bestond er tot halverwege de twintigste eeuw een duidelijke relatie tussen het interieur en het exterieur van het gebouw. Zo was van buitenaf vaak goed te zien waar zich

<sup>76</sup> Naar gelang een gemeente meer ingezetenen had, was er meestal behoefte aan een groter raadhuis. Grotere gemeenten hadden daarnaast over het algemeen een meer uiteenlopende bevolking, met meer complexe sociale structuren, en de daarbij horende verschillende denkwijzen. Dit vereiste een goede (en lastiger te ontwerpen) infrastructuur binnen, en buiten het gebouw.

<sup>77</sup> Over het algemeen hield men in de meer kerkelijke gemeenten een conservatievere bouwwijze aan.

<sup>78</sup> Zwiers, H.T., Iets over raadhuisen en raadhuisbouw, in: *VNG – Gemeentelijk Jaarboek voor 1940*, Den Haag 1940.



binnen in het gebouw een bepaalde ruimte moest bevinden (afbeelding 3.16)<sup>79</sup>.



AFBEELDING 3.17  
HET RAADHUIS VAN ALMELO  
BESTAAT UIT EEN VERZAMELING  
VAN VERSCHILLENDE  
BOUWVOLUMEN, DIE OPEENVOL-  
GEND DE RAADZAAL, HET  
KANTOORCOMPLEX EN DE  
TROUWZALEN BEVAT.

De jaren vijftig brachten een omslag in, onder andere, de gemeentelijke bestuursvorm. De groeiende overheidsbemoeyenis leidde tot de uitbreiding van de administratieve diensten van gemeenten. De representatieve functie werd verder naar de achtergrond gedrongen en steeds meer van de administratieve ruimten gescheiden, in verschillende vleugels of zelfs in afzonderlijke gebouwen. Het raadhuis van Almelo (afbeelding 3.17) is een laat voorbeeld van een ontwerp dat vanaf het eind van de jaren vijftig steeds meer opgang maakt. In dit complex van verschillende bouwvolumen werden de administratieve en representatieve ruimten fysiek van elkaar gescheiden in verschillende hoog- en laagbouw delen<sup>80</sup>.

In de jaren zestig kreeg het gebouw een steeds evidentere kantoorfunctie<sup>81</sup>, en werd de representatieve taak van het raadhuis definitief door de administratieve taak voorbij gestreefd. Om de laagdrempeligheid (hét grote sleutelbegrip in de raadhuisbouw van de jaren zestig en daarna) te bevorderen, moest de centrale hoofdentree wijken voor de komst van meerdere ingangen: iets wat de overzichtelijkheid van het gebouw vaak niet ten goede kwam. Het werd in deze periode niet langer wenselijk geacht dat het bestuur

<sup>79</sup> Zo liet het balkon vaak zien waar zich de burgemeesterskamer bevond (al werd het balkon ook nogal eens aan de raadzaal verbonden). Fuchs 1988.

<sup>80</sup> De hoogbouw werd in de loop der tijd meer en meer bestemd voor administratieve diensten, zoals ook in Almelo het geval is. De representatieve en bestuurlijke ruimten werden over het algemeen in de laagbouw ondergebracht. Deze structuur, met verschillende bouwvolumen voor verschillende functies, ging terug op raadhuis van Dudok in Hilversum dat werd gebouwd in de periode 1924-1931.

<sup>81</sup> Kuper 1995.

een bijzondere, verheven plaats in de (gemeentelijke) hiërarchie innam: een dergelijke positie paste niet bij het in de jaren zestig levende streven naar de grootst mogelijke openheid en doorzichtigheid, zowel in bestuurlijk als in architectonisch opzicht. Dit uitte zich in een veelvuldig gebruik van glazen wanden. Het raadhuis van Heerjansdam<sup>82</sup> spande hierbij de kroon (afbeelding 3.18).

AFBEELDING 3.18

HET RAADHUIS VAN  
HEERJANS-  
DAM (ARCHITECT  
BOUWJAAR 1956)  
BESCHOUWD ALS  
TRANSPARANTE  
HET RAADHUIS  
WEDEROPBOUW  
RADIOUITZENDING  
WERD DIT GEBOUW  
DEMOCRATISCHE  
NEDERLAND' GEN



AFBEELDING 3.19

IN BEVERWIJK BEVINDT ZICH HET  
EERSTE RAADHUIS DAT ONDER DE  
NAAM 'STADSKANTOOR' WORDT  
GEBOUWD (ARCHITECT H.  
NEFKENS, BOUWJAREN 1961-  
1965).

In 1965 werd het in tijdschrift *Bouw* het begrip 'stadskantoor' geïntroduceerd, in verband met het nieuw te bouwen raadhuis voor Beverwijk (afbeelding 3.19). De gemeente had dringend behoefte aan een nieuw onderkomen maar zou op grond van art. 17 van de Wederopbouwwet geen rijksgoedkeuring voor de bouw van een raadhuis krijgen. Architect Nefkens wist dit probleem te omzeilen door een gebouw met twee functies te ontwerpen: volgens de wet was het namelijk wèl toegestaan om een complex dat voor 60% van de inhoud uit woningen bestond voor 40% een andere bestemming te geven. Door een hoog flatblok te combineren met een carré--vormige laagbouw voor de gemeente kreeg Beverwijk zo alsnog zijn nieuwe onderkomen, dat als 'stadskantoor' de benodigde goedkeuring van het Rijk wist te verwerven. Het Beverwijkse stadskantoor is echter wel een speciaal geval, aangezien de representatieve ruimten normaliter niet in het stadskantoor worden ondergebracht<sup>83</sup> (afbeelding 3.20).

<sup>82</sup> Zie hiervoor ook het interview met Leo de Jonge, in: Rijksdienst voor de Monumentenzorg, *Over wederopbouw gesproken. Interviews met verantwoordelijke architecten en stedenbouwkundigen uit de wederopbouwperiode*, Zeist 2000, p. 58-69.

<sup>83</sup> Van Praag 1966, p. 68-69.



AFBEELDING 3.20  
IN TEGENSTELLING TOT ANDERE  
STADSKANTOREN ZIJN IN  
BEVERWIJK DE REPRESENTATIEVE  
RUIMTEN IN HET STADSKANTOOR  
GEHUISVEST. OP DEZE FOTO IS DE  
RAADZAAL TE ZIEN.

Het aantal ruimten waarin daadwerkelijk besluitvorming plaatsvond, nam in de loop der jaren relatief gezien af en een combinatie met een andere (publieke) functie, zoals een bibliotheek (afbeelding 3.21) of een opera (afbeelding 3.22) werd steeds gebruikelijker. Ook werd een aantal diensten extern gehuisvest, op minder centrale locaties. Sinds het begin van de jaren zeventig is het aantal gemeenten door herindeling (samenvoeging) overigens sterk gedaald<sup>84</sup>. Gevolg hiervan is dat een vrij groot aantal raadhuisen zijn oorspronkelijke functie verloren heeft<sup>85</sup>.



AFBEELDING 3.21  
TEGEN HET EIND VAN DE  
TWINTIGSTE EEUW WORDT DE  
COMBINATIE VAN DE BESTUURS-  
TAAK MET EEN ANDERE  
(PUBLIEKE) FUNCTIE, ZOALS EEN  
BIBLIOTHEEK (HIER IN DEN HAAG)  
WEER GEBRUIKELIJK.

Er bestonden geen vaste voorwaarden waaraan het (naoorlogse) raadhuis diende te voldoen. Het gebouw diende te beschikken over een raadzaal, een trouwgelegenheid, een burgemeesterskamer, een kluis, een archiefbewaarplaats, een secretariskamer, een secretarie en vergaderruimten, maar hoe dit per gemeente ingevuld werd, stond vrij. Een verschijnsel dat zich vanaf de jaren vijftig en zestig in de plattegrond van het raadhuis ging voordoen, was de flexibele gebouwinding. Daarbij werden verschillende ruimten met elkaar samengevoegd, wanneer geen plaats was om alle functies afzonderlijk een ruimte te geven. Een van de meest voorkomende functionele samenvoegingen was die van de raadzaal met de trouwzaal. Daarnaast werd de secretaris in een aantal gevallen in de secretarie ondergebracht<sup>86</sup>. Hoewel in grotere raadhuisen het

<sup>84</sup> Commissie Elzinga 2000.

<sup>85</sup> Gemeentehuizen na de gemeentelijke herindeling, in: *Gemeentewerken* 20 (1991) 2, p. 35-37 en 39-41.

<sup>86</sup> Dit leverde vaak echter wel (geluids-)overlast op: in de situaties waar het typewerk uitsluitend in de secretarie gedaan kon worden, werd vaak korte tijd daarna al door de overige



college van Burgemeester en Wethouders vaak een eigen vergaderruimte had, moest men zich in de kleinere gemeenten vaak behelpen met een enkele algemene vergaderruimte. Opvallend is wel dat in alle gevallen, hoe klein het gebouw ook was, de burgemeester een eigen ruimte behield<sup>87</sup>. Een andere constante in de plattegrond van het naoorlogse raadhuis vormde de secretarie: deze was bijna altijd op de begane grond gesitueerd. Verder bevond de raadzaal zich over het algemeen op de verdieping. De overige ruimten werden, per gebouw verschillend, verdeeld over de bouwlagen. Men probeerde zoveel mogelijk de diverse gemeentelijke diensten allen in één gebouw te huisvesten<sup>88</sup>. Vanuit bestuurlijk oogpunt viel het uiteraard aan te bevelen de verschillende functies van de gemeente zoveel mogelijk bijeen te houden in het raadhuis zelf. Dit kwam in de praktijk de interne communicatie en de samenhang van de dienstverlening ten goede.

AFBEELDING 3.22  
IN DE AMSTERDAMSE STOPERIA  
(CEES DAM, BOUWJAAR 1986)  
WORDT DE BESTUURSFUNCTIE  
GECOMBINEERD MET EEN OPERAAL



### 3.3 RUIMTELIJKE EN GEOGRAFISCHE SPREIDING

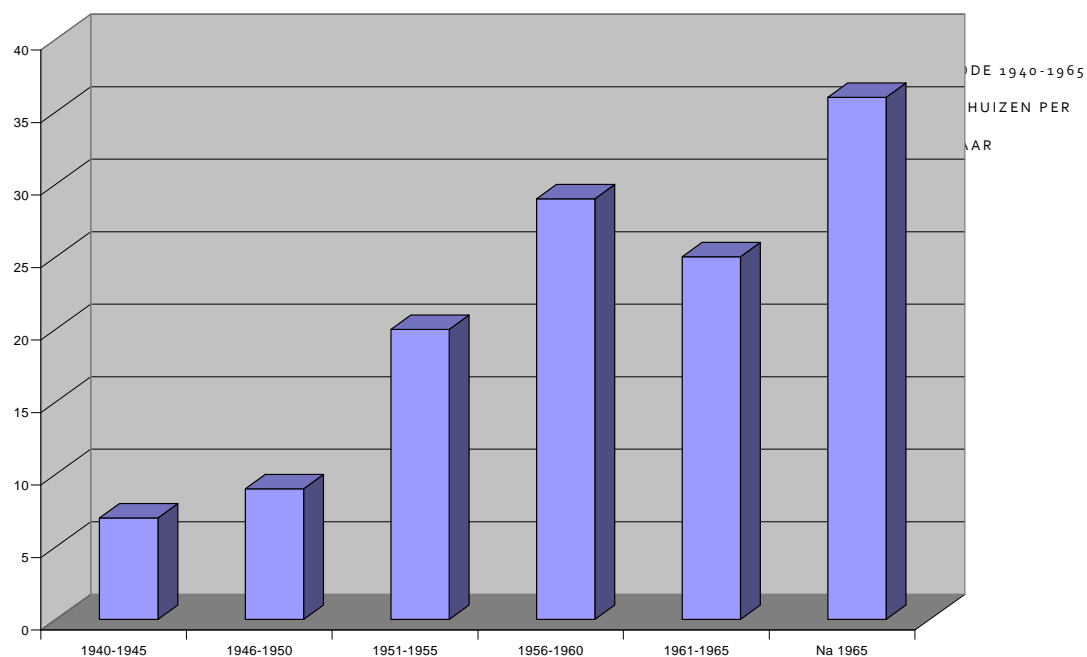
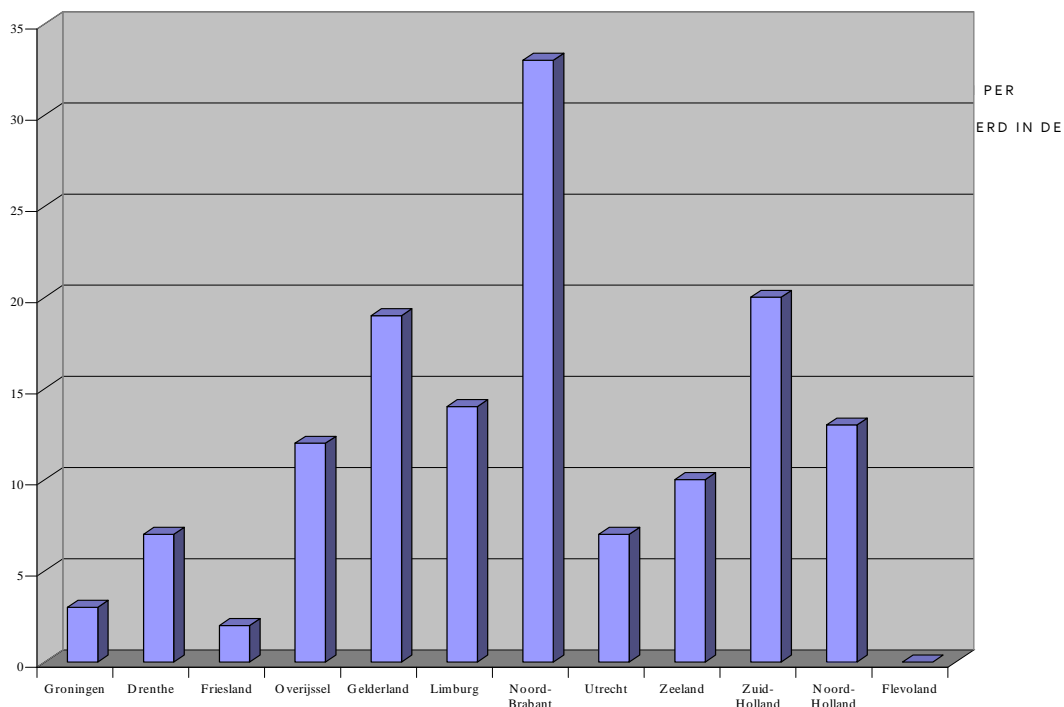
Zoals ook uit bijlage 7 blijkt, is uit de inventarisatie naar voren gekomen dat er in de periode 1940-1965 141 raadhuisen werden gebouwd. Daaronder bevinden zich ook de in deze periode ontworpen maar ná 1965 uitgevoerde gebouwen.

ambtenaren geklaagd over het geluid van de typemachines. Opvallend is dat in Didam de typiste een eigen kamer tot haar beschikking had. Ook in Echteld is over dit probleem nagedacht, en had men geluiddempende plafonds -en wanden in de secretarie aangebracht.

<sup>87</sup> In Herwijnen (een van de kleinere gemeenten) valt bijzonder op dat de burgemeesterskamer, op de begane grond, even groot was als de raadzaal op de verdieping.

<sup>88</sup> Bij de groei van het ambtelijk apparaat werden de diensten die min of meer afzonderlijk konden functioneren als eerste buiten het gebouw ondergebracht. Vaak gebeurde dit al enkele jaren na de opening: er werd bij de bouw vaak wel enigszins rekening gehouden met de groei van het aantal ambtenaren, maar de mate waarin het aantal steeg, werd vaak sterk onderschat.

In figuur 3.1 is te zien hoe deze objecten per provincie over het land zijn verspreid<sup>89</sup>. Figuur 3.2 geeft in clusters van vijf jaar aan wanneer deze raadhuisen werden opgeleverd, op landelijk niveau.



<sup>89</sup> De opvallend hoge score van de provincie Noord-Brabant kan onder andere worden verklaard door het grote aantal gemeentelijke herindelingen dat hier in de naoorlogse periode heeft plaatsgevonden.

---

## Hoofdstuk 4 Preselectie en toetsing

---

### 4.1 BRONNEN

Uit de groslijst van raadhuisen is met de in paragraaf 4.2 beschreven criteria een eerste selectie gemaakt van de meest waardevolle raadhuisen. Deze zogenaamde ‘preselectie’ heeft nadrukkelijk géén juridische status, maar dient als basis voor vervolgonderzoek en verdere beoordeling in het veld. Naast het veldwerk dat reeds beknopt werd verricht, is voor de totstandkoming van de preselectielijst gebruik gemaakt van de grotere bouw tijdschriften uit de periode 1940-1965. Hierbij gaat het om de tijdschriften *Bouw*, *Bouwkundig Weekblad*, *Katholiek Bouwblad/Wonen (TABK)*, *8 en Opbouw*, *Openbare Werken* en *Forum*. Artikelen uit een aantal jaargangen van de periodiek *Baksteen* zijn eveneens doorgenomen en ingevoerd. Specifieke tijdschriften gewijd aan raadhuisbouw zijn tijdens de onderzoeksperiode in de bezochte archieven en bibliotheken niet aangetroffen. Daarnaast is (beeld-)materiaal verkregen uit boeken, veldwerk en beide enquêtes<sup>90</sup>. In totaal zijn er 141 in de periode 1940-1965 tot stand gekomen raadhuisen in de databank opgenomen.

### 4.2 SELECTIECRITERIA

Bij het opstellen van de selectiecriteria is gebruik gemaakt van de handleiding die voor het Monumenten Selectie Project (MSP) van de Rijksdienst voor de Monumentenzorg werd opgesteld<sup>91</sup>. Deze criteria zijn nog altijd valide en blijken (zij het enigszins aangepast en gespecificeerd, zie bijlage 5) ook toepasbaar op de architectuur en stedenbouw uit de naoorlogse periode. Objecten uit de Wederopbouwperiode kunnen evenals gebouwen van vóór 1940 worden geselecteerd op basis van de volgende waarden:

- Cultuurhistorische waarde
- Architectuur- en kunsthistorische waarde
- Stedenbouwkundige- en ensemblewaarde
- Gaafheid / herkenbaarheid / representativiteit<sup>92</sup>
- Zeldzaamheid

---

<sup>90</sup> Gestreefd is naar een uitputtend overzicht van alle in de periode 1940-1965 nieuwgebouwde raadhuisen.

<sup>91</sup> Rijksdienst voor de Monumentenzorg 1991.

<sup>92</sup> Het criterium ‘representativiteit’ is toegevoegd aan de MSP-criteria en is kenmerkend voor de categorie raadhuisen.

De categorie raadhuisen is voor wat betreft het opstellen van en het toetsen aan selectiecriteria een geval apart. Het eerste en derde criterium zijn voor het maken van de selectie van meest waardevolle raadhuisen weliswaar belangrijk, maar vrijwel nooit onderscheidend. Als eerste huis van de gemeente zal het raadhuis altijd ‘scoren’ op het eerste onderdeel: de cultuurhistorische waarde. Dit selectieonderdeel dient voor de categorie raadhuisen dan ook altijd met minimaal één ander criterium gecombineerd te worden. Verder is de stedenbouwkundige waarde van het raadhuis vrijwel altijd evident, zij het dat deze meestal pas ter plaatse volledig op waarde valt te schatten. Ook de criteria ‘gaafheid’ en ‘zeldzaamheid’ kunnen voor de categorie raadhuisen op dit moment geen exclusief uitsluitsel bieden aangezien er nog geen uitputtend veldbezoek heeft plaatsgevonden en er dus nog niet van alle gebouwen bekend is in welke staat zij verkeren. Deze criteria moeten in ieder geval in relatie tot het tweede selectie criterium worden beschouwd.

De huidige preselectie is dus met name gebaseerd op de architectuur- en kunsthistorische waarden. Zo kan een object bijvoorbeeld van belang zijn binnen het oeuvre van een bepaalde architect of stedenbouwkundige, kan er een bijzondere constructiewijze zijn toegepast, of kan er veel aandacht aan de decoratieve afwerking zijn besteed. Daarbij is ook gelet op (monumentale) kunstwerken die deel uitmaken van het oorspronkelijke ontwerp van het gebouw: deze zijn in de raadhuisbouw veelvuldig toegepast.

Het bestuderen van de verschillende tijdschriften heeft een beeld gegeven van de aandacht die aan bepaalde raadhuisen, architecten en gebieden werd besteed. Hieruit blijkt dat redacties gefixeerd waren op bijvoorbeeld de randstad (alle tijdschriften), katholieke gemeenten (Katholiek Bouwblad) of modernistische architectuur (Forum)<sup>93</sup>. Met de twee enquêtes en het overige literatuur –en archiefonderzoek is geprobeerd deze onevenredigheid te ondervangen.

### 4.3 SELECTIEMETHODE

Bij het maken van de preselectie hebben de gegevens (met name de foto’s) uit de tijdschriften, boeken en enquêtes gediend als basis voor het samenstellen van een preselectie binnen de gebouwcategorie raadhuisen. Aangezien de beschrijvingen uit de vaktijdschriften niet digitaal als aanhangsel beschikbaar zijn, was het niet mogelijk om de databank op die wijze voor preselectie te benutten. Wel konden met behulp van de databank verschillende overzichten en dwarsdoorsneden worden samengesteld van bijvoorbeeld raadhuisen uit een bepaalde periode, van een en dezelfde architect of uit bepaalde provincies. Eén raadhuis is veelal in meerdere van deze overzichten vertegenwoordigd. Met de vergaarde kennis en de selectiecriteria in het achterhoofd is hieruit vervolgens een preselectie gemaakt van de meest

---

<sup>93</sup> Dergelijke voorkeuren zijn vastgesteld, zonder nader onderzoek te verrichten naar de achtergronden van de verschillende tijdschriftredacties en hun redenen om bepaalde raadhuisen wel of niet in het blad op te nemen.

representatieve voorbeelden per overzicht. De preselectie bestaat kortom uit raadhuisen met een score in één of meerdere overzichten. Het selecteren met behulp van de databank werd aangevuld met het handmatig raadplegen van de in mappen gedocumenteerde informatie<sup>94</sup>. Hierbij heeft de ook begeleidingscommissie een grote rol gespeeld. De omgevingsaspecten bleken in de artikelen echter niet altijd te zijn gedocumenteerd. Uit de enquêtes kwam hierover in een aantal gevallen aanvullende informatie naar boven. De stedenbouwkundige- of ensemblewaarden zijn echter niet in alle gevallen op hun waarde te beoordelen geweest. Onder andere hiervoor dient aanvullend veldwerk plaats te vinden.

#### 4.4 VOORBEELDEN UIT DE PRESELECTIE

In totaal zijn voorlopig 45 van de 141 ingevoerde wederopbouwraadhuisen gepreselecteerd: een percentage van 32 procent (zie bijlage 6). Dat wil zeggen dat deze objecten dusdanig van belang zijn dat nader onderzoek (in het veld) gewenst is. Deze raadhuisen scoren op één of meerdere criteria van de cultuurhistorische, architectuurhistorische en/of stedenbouwkundige waarden. Ook is gekeken naar de herkenbaarheid en representativiteit van een raadhuis. De gaafheid van de raadhuisen kon alleen beoordeeld worden wanneer veldonderzoek had plaatsgevonden. Weliswaar blijkt uit de beschrijvingen welke raadhuisen als uitzonderlijk kunnen worden aange-merkt, maar pas wanneer het veldwerk heeft plaatsgevonden zal duidelijk zijn hoeveel raadhuisen nog in (grotendeels) oorspronkelijke vorm bestaan. Aangezien nog niet van alle objecten bekend is in welke toestand deze momenteel verkeren, is bij het maken van de preselectie nog geen keuze gemaakt tussen (min of meer) vergelijkbare raadhuisen. Wanneer (na toekomstig veldwerk) de definitieve selectie plaatsvindt, moet worden gelet op een evenwichtige vertegenwoordiging van architectuurstromingen, architecten en gemeenten of provincies.

Om een beeld te geven van de gevolgde selectiewijze en de preselectie is in onderstaand overzicht een aantal raadhuisen met afbeelding opgenomen. Puntsgewijs wordt aangegeven waarom het raadhuis is gepreselecteerd en dus voor een (vervolg-)veldbezoek in aanmerking komt. Daarbij wordt de cultuurhistorische waarde niet behandeld: deze is zoals gezegd evident aanwezig voor deze gebouwcategorie. De raadhuisen zijn hieronder in chronologische volgorde op jaar van oplevering gerangschikt.

---

<sup>94</sup> Handmatig preselecteren was mogelijk door de overzichtelijkheid en de relatief beperkte omvang van de categorie raadhuisen. Voor grotere categorieën zal (waar mogelijk) meer gebruik moeten worden gemaakt van de zoekfuncties van de databank

|                          |                          |
|--------------------------|--------------------------|
| Oorspronkelijke gemeente | Heerjansdam              |
| Objectcode WOP databank  | RAAM0053                 |
| Huidige gemeente         | Zwijndrecht              |
| Adres                    | Dorpsstraat 33           |
| Postcode, plaats         | 2995 XD Heerjansdam      |
| Architect                | J. de Jonge, L. de Jonge |
| Bouwjaren                | 1954-1956                |
| Huidige bestemming       | Raadhuis                 |

#### Architectuur- en kunsthistorische waarde

- Vanwege de esthetiek van het sobere ontwerp in zijn algemeen, en de grote mate van transparantie in het bijzonder.
- Als vertegenwoordiging voor het oeuvre van architect Leo de Jonge.

#### Stedenbouwkundige- en ensemblewaarde

- Vanwege de vrije ligging en het belang van het raadhuis als stedenbouwkundig zwaartepunt in de plattegrond van (de voormalige gemeente) Heerjansdam.

#### Zeldzaamheid

- Als vroeg voorbeeld van een modernistisch raadhuis.



AFBEELDING 4.1

RAADHUIS HEERJANSDAM

|                          |                            |
|--------------------------|----------------------------|
| Oorspronkelijke gemeente | Hengelo                    |
| Objectcode WOP databank  | RAAM0037                   |
| Huidige gemeente         | Hengelo                    |
| Adres                    | Burgemeester Jansenplein 1 |
| Postcode, plaats         | 7551 EC Hengelo            |
| Bouwjaren                | 1958-1963                  |
| Architect                | J.F. Berghoef              |
| Huidige bestemming       | Raadhuis                   |

#### Architectuur- en kunsthistorische waarde

- Als goed en gaaf voorbeeld van de raadhuisbouw van J.F. Berghoef binnen het oeuvre van deze architect.
- Vanwege de kwalitatief en kwantitatief hoogstaande toepassing van (monumentale) kunstwerken.
- Als voorbeeld van een raadhuis met een 'halplan'.

#### Stedenbouwkundige- en ensemblewaarde

- Vanwege de ligging van het gebouw op een plein dat als stedenbouwkundig zwaartepunt in de Hengelose binnenstad is ontworpen.
- Als stedenbouwkundig 'landmark' vanwege de stadhuistoren.

#### Gaafheid / herkenbaarheid / representativiteit

- Vanwege de grote mate van gaafheid van het gebouw, met name voor wat betreft de representatieve ruimten.



AFBEELDING 4.2

RAADHUIS HENGELO

|                          |                  |
|--------------------------|------------------|
| Oorspronkelijke gemeente | Velsen           |
| Objectcode WOP databank  | RAAM0069         |
| Huidige gemeente         | Velsen           |
| Adres                    | Dudokplein 1     |
| Postcode, plaats         | 1971 EN IJmuiden |
| Bouwjaren                | 1962-1965        |
| Architect                | W.M. Dudok       |
| Huidige bestemming       | Raadhuis         |



AFBEELDING 4.3

RAADHUIS IJMUIDEN

#### Architectuur- en kunsthistorische waarde

- Als goed en gaaf voorbeeld van de raadhuisbouw van W.M. Dudok binnen het oeuvre van deze architect.
- Vanwege de kwalitatief en kwantitatief hoogstaande toepassing van (monumentale) kunstwerken.

#### Stedenbouwkundige- en ensemblewaarde

- Vanwege zijn stedenbouwkundige waarde: het raadhuis werd ontworpen als onderdeel van het stedenbouwkundig plan van Dudok voor de gemeente Velsen.
- Vanwege haar belangrijke functie als zwaartepunt in dit stedenbouwkundig plan.

#### Gaafheid / herkenbaarheid / representativiteit

- Vanwege de gaafheid van het gebouw (de nieuwbouw aan de achterzijde verstoort het oorspronkelijke ontwerp niet).

|                          |                         |
|--------------------------|-------------------------|
| Oorspronkelijke gemeente | Renkum                  |
| Objectcode WOP databank  | RAAM0019                |
| Huidige gemeente         | Renkum                  |
| Adres                    | Generaal Urquhartlaan 4 |
| Postcode, plaats         | 6861 GG Oosterbeek      |
| Bouwjaren                | 1962-1966               |
| Architect                | M.J. Granpré Molière    |
| Huidige bestemming       | Raadhuis                |



AFBEELDING 4.4

RAADHUIS RENKUM

#### Architectuur- en kunsthistorische waarde

- Als goed en gaaf voorbeeld van de raadhuisbouw van M.J. Granpré Molière binnen het oeuvre van deze architect.
- Vanwege de kwalitatief en kwantitatief hoogstaande toepassing van (monumentale) kunstwerken.

#### Stedenbouwkundige- en ensemblewaarde

- Vanwege de vrije ligging van het gebouw in zijn omgeving, op het plein aan de Utrechtseweg.

#### Gaafheid / herkenbaarheid / representativiteit

- Vanwege de grote mate van gaafheid van het gebouw, met name de representatieve ruimten.



|                          |                   |
|--------------------------|-------------------|
| Oorspronkelijke gemeente | Arnhem            |
| Objectcode WOP databank  | RAAM0001          |
| Huidige gemeente         | Zwijndrecht       |
| Adres                    | Koningsstraat 38  |
| Postcode, plaats         | 6811 DG Arnhem    |
| Bouwjaren                | 1963-1968         |
| Architect                | J.J. Konijnenburg |
| Huidige bestemming       | Raadhuis          |

#### Architectuur- en kunsthistorische waarde

- Vanwege de bijzondere wisselwerking tussen binnen- en buitenruimte (atrium, vijverpartij).
- Als gaaf voorbeeld van een modernistisch raadhuis.
- Vanwege het feit dat het raadhuis van Arnhem een van de drie atriumgebouwen in de Arnhemse binnenstad is.
- Vanwege het rijke materiaalgebruik.

#### Stedenbouwkundige- en ensemblewaarde

- Vanwege de stedenbouwkundige inpassing van het gebouw.

#### Gaafheid / herkenbaarheid / representativiteit

- Vanwege de gaafheid van het gebouw.



AFBEELDING 4.5

RAADHUIS ARNHEM

## 4.5 CONCLUSIES

Voor het onderzoek naar de gebouwcategorie raadhuisen is gekozen voor een integrale aanpak. Dat wil zeggen dat er naast het raadplegen van de grotere bouwvakbladen ook uitgebreid algemene literatuurstudie heeft plaatsgevonden, er een beroep is gedaan op de gemeenten, en onderzoek is gedaan in verschillende bibliotheken en archieven. Van de 141 bekende raadhuisen zijn 37 gebouwen in het veld bezocht. De gevolgde methode biedt een goed resultaat maar is zeer tijdrovend. Deze integrale aanpak is om die reden niet voor alle bouwtypen toepasbaar of efficiënt. Voor de hier onderzochte categorie heeft de gevolgde methode echter een duidelijk landelijk beeld opgeleverd.

Voor wat betreft het maken van de preselectie is het handmatig selecteren van gebouwen het meest praktisch gebleken. Dit omdat de categorie vrij overzichtelijk is en vanwege het feit dat de geraadpleegde bronnen veelal niet gedigitaliseerd zijn. Ook bij een complete digitale invoering van de artikelen zal een 'papieren' overzicht noodzakelijk blijven voor een adequate vergelijking van de gebouwen, om de afbeeldingen van objecten fysiek te kunnen vergelijken.

De inbreng van de begeleidingscommissie is zeer waardevol gebleken, zowel voor wat betreft de inbreng van deskundigheid als bij het opstellen van de preselectie. In zo'n 90% van de te waarden gebouwen was het oordeel van de commissie overigens unaniem.

Van de vijf beoordelingscriteria waren de stedenbouwkundige- en ensemblewaarde, de gaafheid/herkenbaarheid/representativiteit en zeldzaamheid vanaf papier vaak moeilijker te beoordelen. Hiervoor is systematisch veldwerk vereist. De papieren preselectie is hierdoor vooral een weerslag

---

vereist. De papieren preselectie is hierdoor vooral een weerslag van de architectuurhistorische waarden.



---

|  |    |
|--|----|
| BIJLAGE 1 LITERATUUR                   | 47 |
| BIJLAGE 2 AFBEELDINGEN                 | 50 |
| BIJLAGE 3 ENQUÊTE 2001                 | 51 |
| BIJLAGE 4 ENQUÊTE 2003                 | 52 |
| BIJLAGE 5 SELECTIECRITERIA             | 53 |
| BIJLAGE 6 OBJECTENLIJST EN PRESELECTIE | 55 |
| BIJLAGE 7 WEDEROPBOUW DATABANK         | 60 |



## Bijlage 1 Literatuur

- Bekman, B. *Het stadhuis van 's-Gravenhage*, Den Haag 1961
- Benthem, H., *Een intelligent stadhuis/bibliotheek 's-Gravenhage*, Den Haag 1987
- Bergeijk, van H., *Willem Marinus Dudok; Architect-stedebouwkundige 1884-1974*, Naarden 1995
- Berghoef, J.F., *Stadhuis Hengelo*, Hengelo 1963
- Bless, F. en Bock M., *Het Nieuwe Bouwen; Voorgeschiedenis* (tent. cat.), Delft 1982
- Boekholt, P.T.F.M. (red.), *Gemeentehuizen in Drenthe*, Assen 1991
- Boiten, E., *Het raadhuis van Berlage in Usquert*, Groningen
- Boschma-Aarnoudse, C., *Renaissance-raadhuisen boven het IJ*, Zutphen 1992
- Bosma, K. en C. Wagenaar (red.), *Een geruisloze doorbraak; De geschiedenis van architectuur en stedenbouw tijdens de bezetting en de wederopbouw van Nederland*, Rotterdam 1995
- Bosma, K., *Architectuur en stedenbouw in oorlogstijd; de wederopbouw van Middelburg 1940-1948*, Rotterdam 1988
- Bosmans, J., *Staatkundige vormgeving in Nederland; De tijd na 1940*, Assen 1995
- Brugmans, H., *Van raadhuis tot paleis. Documenten betreffende den overgang van het Amsterdamsche stadhuis tot koninklijk paleis verzameld door prof. Dr. H. Brugmans*, Amsterdam 1913
- Bruseker, J.H. en M. Groothedde, *Het nieuwe stadhuis van Zutphen; architectuur als gesprek*, Zutphen 1999
- Buriks, A., *Inleiding tot het gemeenterecht*, Alphen aan de Rijn 1955
- Cerutti, W., *Het stadhuis van Haarlem: hart van de stad*, Haarlem 2001
- Coenen, J.M.J., *Verklarend zakwoordenboekje van het Nederlandse openbare gebouw*, Den Haag 2002
- College van Algemeene Commissarissen voor den Wederopbouw, *Bouwplan 1946*, Den Haag 1946
- Damsté, R.A., *Herrezen Nederland 1945-1955*, 1955
- Damus, M., *Das Rathaus; Architektur- und Sozialgeschichte von der Gründerzeit zur Postmoderne*, Berlijn 1988
- Dik, H.G., *Termunten in oude ansichten*, Zaltbommel 1973
- Duivesteijn, A., *Het Haagse stadhuis; Bouwen in een slangenkuil*, Den Haag 1999
- Fanelli, G., *Moderne architectuur in Nederland 1900-1940*, Den Haag 1978
- Fermo, M., *Het raadhuis te Grou van architect A. J. Kropholler*, Leeuwarden 1989
- Fremantle, K., *The baroque town hall of Amsterdam*, Utrecht 1959
- Fuchs, H., *Stadhuizen in Nederland 1965-1988*, Maassluis 1988
- Gemeente Den Haag, *In het oude stadhuis van 's-Gravenhage*, Den Haag 1975
- Gemeente Heerlen, *Een blok van een raadhuis*, Heerlen 1948
- Gemeente Kesteren, *Rapport Ruimtebehoefte analyse gemeentehuis en ruimtelijke mogelijkheden tot aanpassingen*, Kesteren, 14 mei 1990
- Gemeente Lichtenvoorde, *Gedenkboek 1.000 jaar bestaan van Lichtenvoorde 945-1945*, Lichtenvoorde 1945
- Gemeente Middelburg, *Voorstel tot herbouw van het stadhuis*, Middelburg 1941
- Gemeente Nijmegen, *Het Stadhuis*, Nijmegen 1965

- Gemeente Renkum, *Raadhuis Renkum*, Renkum 1966
- Gemeente Ruurlo, *Gemeentehuis Ruurlo*, Ruurlo 1984
- Gielen, A., *Ad van der Steur (1893-1953)* (BONAS-uitgave), Rotterdam 2002
- Griensven, F. van en M. Coppens, *Het lonkende licht. Herinneringen aan Eindhoven tussen de jaren 1932 en 1982*, Eindhoven 1982
- Haans, F., *Stadhuis Arnhem; monument van wederopbouw*, Arnhem 1997
- Haartsen, T., *De wand des tijds. Monumentale Kunst rond de jaren 50*, Rosbeek 2003
- Heiser, P.C. (red.), *Gelderland. Propagandauitgave met officiële medewerking en instemming van verschillende gemeenten en V.V.V.'s en tal van andere autoriteiten en instanties*, Lochem 1940
- Hines, Th., *Stadhuis/bibliotheek Den Haag*, Den Haag 1988
- Historische Kring Huizen, *De Huizen van de gemeente...*, Huizen 1986
- Hoek, L., *Rotterdam, stadhuis en omgeving 1913-1993*, Rotterdam 1992
- Hoste, H., *Ontstaan en betekenis der moderne architectuur*, Brussel 1952
- Jacobs, I., *Het stadhuis van Utrecht*, Utrecht 1996
- Jansen, W., *Kunstopdrachten van de Rijksgebouwendienst na 1945*, Rotterdam 1995
- Kam, R. de, *Een waardig huis der stad*, Utrecht 2000
- Keizer, C., *Gechiedenis van het stadhuis te Vlaardingen*, Vlaardingen 1963
- Klop, K. (red.), *Verbeelding van de macht*, Nijmegen 1999
- Knieriem, B.C., *De gemeentewet van oud naar nieuw*, Den Haag 1993
- Kuipers, M. (red.), *Toonbeelden van de wederopbouw. Achitectuur, stedenbouw en landinrichting van herrijzend Nederland*, Zwolle 2002
- Kuper, M., *Het stadhuis van Almelo. Het laatste ontwerp van J.J.P. Oud*, Almelo 1995
- Lange, E. de, *Sober en solide. De wederopbouw van Nederland 1940-1964*, Rotterdam 1995
- Lavooij, W., *Gebouwd in Arnhem; Jongere bouwkunst vanaf 1840*, Zutphen 1990
- Linden, F. van der, *Nieuw licht. De wonderlijke verjonging van het Eindhovense stadhuis*, Zaltbommel 2002
- Mens, J., *Oude raadhuisen*, Amsterdam 1960
- Michels, J., e.a., *Brabant bouwt in baksteen*, Den Bosch 1993
- Mosselveld, J.H. van, *Opening raadhuis gemeente Gilze en Rijen*, Gilze en Rijen 1961
- Mulder, S. en J. Schilt, *Jonge architecten in de wederopbouw 1940-1960*, Bussum 1993
- Ooijen, M. van, *Hier staat een echt Hollandsch bouwwerk; het raadhuis van Wateringen*, Wateringen 1992
- Otten, M., *Verstrikt in grote projecten; Hoe de stadhuizen in Amsterdam en Apeldoorn totstandkwamen*, Den Haag 2000
- Overduin, H., *Het Haagse stadhuis centraal*, Den Haag 1986
- Overvoorde, J.C., *Uit de geschiedenis van het Raadhuis te Leiden*, Leiden 1916
- Pevsner, N., *A History of Building Types*, Londen 1976
- Phaff, H.E., *Het huis der gemeente*, z.p. 1980
- Phaff, H.E., *Raadhuis-spreuken; Spreuken en bouwopschriften van Nederlandse raadhuisen*, z.p. 1983
- Phaff, H.E., *Raadzalen in Nederland*, z.p. 1980
- PLEK, *Scholen. Categorieel onderzoek Wederopbouw 1940-1965*, Zeist 2002
- Praag, M.M. van, *Nederland Bouwt*, Alphen aan den Rijn 1966



- PRC Bouwcentrum, *Bouw en investeringsgegevens van overheidsgebouwen – in het bijzonder gemeentehuizen en stadskantoren*, Bodegraven 1998
- Rebel, B., *Het Nieuwe Bouwen*. Amsterdam 1920-1960, Delft 1983
- Reinle, A., *Zeichensprache der Architektur*, Luzern 1976
- Rijksdienst voor de Monumentenzorg, *Handleiding Selectie en Registratie Jongere Stedebouw en Bouwkunst (1850-1940)*, MSP, MRP, Zeist 1991
- Rijksdienst voor de Monumentenzorg., *Over wederopbouw gesproken; Interviews met verantwoordelijke architecten en stedenbouwkundigen uit de wederopbouwperiode*, Zeist 2000
- Rijksdienst voor de Monumentenzorg, *Plan van aanpak wederopbouw*, Zeist 1999
- Rijksdienst voor de Monumentenzorg, *Richtlijnen categoriaal onderzoek wederopbouwobjecten (1940-1965)*, Zeist 2001
- Roos, R., *Bouwen voor de macht*, Den Haag 1992
- Roos, Th. en J. de, *Gemeentehuizen in Gelderland; van Aalten tot Zutphen, gemeentehuizen*, Den Haag 1995
- Roy van Zuydewijn, N. de, *Provinciehuis Noord-Holland*, Wormerveer 1976
- Royaards, C.W., *Het stadhuis van Haarlem; algemeen restauratieplan*, Haarlem, 1961
- Sanderse, M., *Middelburg 1940-'45*, Middelburg 1979
- Schaap, K., *Stadhuis Arnhem*, Arnhem 1968
- Schimmel, M., *De plaats en de functie van de vierschaar in het Nederlandse stadhuis*, z.p. 1969
- Schuitema-Meijer, A.T., *De raadhuisen van de stad Groningen*, Groningen 1962
- Segers, Y., *Op het kruispunt van oud en nieuw; 75-jarig bestaan van het Gelders Genootschap*, Den Haag 1994
- Spaanstra-Polak, B., *Teken aan de wand*, Utrecht 1963
- Stenvert, R., *Raadhuisen*, Utrecht 1995
- Struijs, M.A., *Het oude stadhuis te Vlaardingen 1650-2000; 350 jaar*, Vlaardingen 2000
- Tillema, *Richtlijnen voor de beoordeling van het nieuwe Haagsche raadhuis*, Den Haag 1938
- Verbrugge, B., *Verbeelding van de macht; De overheid als bouwheer*, Delft 1986
- Vereniging van Nederlandse Gemeenten, *Herstel en wederopbouw; Verslag van het op 29 januari 1947 te Nijmegen gehouden congres van de Vereeniging van Nederlandsche Gemeenten*, Den Haag 1947
- Vereniging van Nederlandse Gemeenten, *Leidraad inzake raadhuisbouw*, Den Haag 1961
- Vink, I., *Gemeentehuizen van Nederland; afbeeldingen*, Den Haag 1981
- Vugts, J., *Het raadhuis van Waalwijk*, Waalwijk, 1981
- Waar het hart der gemeente klopt; *Het nieuwe gemeentehuis van Huizen Nh. 1940*, Huizen 1940
- Zeegers, G. en Visser, I., *Kijk op stadhuizen*, Amsterdam 1981
- Uit onderstaande bouwvakbladen zijn alle artikelen die de raadhuisbouw bespreken en in de periode 1940-1965 zijn verschenen geraadpleegd:
- Bouw*
- Bouwkundig Weekblad*
- Katholiek Bouwblad*
- Forum*
- Baksteen*
- Publieke Werken*
- Polytechnisch Tijdschrift*
- Overige bronnen
- Elsevier Databank Overheid (VUGA-lijst)
- Diverse internetpagina's



---

## Bijlage 2 Afbeeldingen

---

Foto's: auteur en RDMZ, met uitzondering van:

2.2, 2.4 en 3.1: [www.qoop.nl](http://www.qoop.nl)

2.3: Denslagen, W. Gouda.

*Nederlandse Monumenten van Geschiedenis en Kunst*, Zwolle 2001

2.5: [www.grundel.nl](http://www.grundel.nl)

2.6: [www.leiden.nl](http://www.leiden.nl)

2.8: [www.tonpeek.com](http://www.tonpeek.com)

2.9: [www.glimmerveen.nl](http://www.glimmerveen.nl)

2.12 en 2.13: Zeegers, G. en Visser,

I., *Kijk op stadhuizen*, Amsterdam

1981 3.15: <http://cms.renkum.nl>

3.16: Kuper, M., *Het stadhuis van*

*Almelo. Het laatste ontwerp van*

*J.J.P. Oud, Almelo* 1995

3.20 en 4.1: Bouwkundig Weekblad

1960

3.24: [www.myphotographs.nl](http://www.myphotographs.nl)

---

## Bijlage 3 Enquête 2001

---

Voor de Rijksdienst voor de Monumentenzorg in Zeist ben ik, in het kader van mijn stage, bezig met de inventarisatie van raadhuisen / gemeentehuizen die in Nederland gebouwd zijn in de wederopbouwperiode van de Tweede Wereldoorlog (waarvoor de periode 1940-1965 als uitgangspunt genomen wordt). Om tot een zo compleet mogelijk overzicht te kunnen komen, zou ik u willen verzoeken onderstaande vragen, voor zover mogelijk, te beantwoorden. en te sturen naar: [stagshs2@monumentenzorg.nl](mailto:stagshs2@monumentenzorg.nl), of per post te retourneren aan:

Rijksdienst voor de Monumentenzorg  
Projectteam Wederopbouw  
t.a.v. Marije de Korte  
Postbus 1001  
3700 BA Zeist

Bij voorbaat wil ik u heel hartelijk danken voor uw tijd en uw medewerking!  
Met vriendelijke groet,

Marije de Korte

Stagiaire Projectteam Wederopbouw  
Rijksdienst voor de Monumentenzorg

### **VRAGEN:**

- Wat is de naam van uw gemeente, en in welke provincie is deze gelegen?
- In welk jaar is het gemeentehuis gebouwd (begin- en einddatum van de bouw)?
- Door welke architect is het gemeentehuis ontworpen?
- Zijn er bouwtekeningen en plattegronden van het gemeentehuis in het gemeentearchief te vinden?
- Zijn er publicaties verschenen over het gemeentehuis, en zo ja: welke?
- Is u iets bekend over nabij gelegen gemeentehuizen van voor de gemeentelijke herindeling?
- Wat is uw naam, uw functie, en onder welk telefoonnummer / E-mail adres bent u te bereiken?

---

## Bijlage 4 Enquête 2003

---

Binnen de Rijksdienst voor de Monumentenzorg houdt het Projectteam Wederopbouw zich sinds enige jaren bezig met het in kaart brengen van de architectuur en stedenbouw uit de wederopbouwperiode (waarvoor het tijdvak 1940-1965 als uitgangspunt wordt genomen). Voor het onderzoek naar de gebouwen uit deze periode is gekozen voor een categoriale benadering. De studie naar de gebouwcategorie raadhuisen (gemeentehuizen) is een van de onderzoeken die op dit moment wordt uitgevoerd. In dat kader zou ik uw aandacht willen vragen voor het volgende.

In het afgelopen jaar heeft het Projectteam Wederopbouw zich onder andere bezig gehouden met het opstellen van een overzicht van de in de wederopbouwperiode gebouwde (of ontworpen) raadhuisen. Uit een in 2001 gehouden enquête en literatuuronderzoek is gebleken dat er zich in uw gemeente een raadhuis uit genoemde periode bevindt.

Ik zou u willen vragen of u zo vriendelijk zou willen zijn om onze gegevens te completeren. Hiervoor wordt antwoord gezocht op de volgende vragen (wellicht dat u hiervoor uw gemeentearchief kunt raadplegen?):

### **Vragen:**

- In welke jaren is het raadhuis gebouwd?
- Uit welk jaar dateert het definitieve ontwerp?
- Wie is de architect van het oorspronkelijke raadhuis?
- Eventueel: wie is de oorspronkelijke interieurarchitect?
- Wat is de huidige bestemming van het raadhuis?
- Wat zijn de huidige adresgegevens (straat, nummer, postcode, plaats) van het raadhuis (of indien gesloopt: wat was het oorspronkelijke adres)?
- Is het raadhuis verbouwd, of zijn er latere aanbouwen aan het gebouw toegevoegd? Zo ja;
- Wat is er aan het raadhuis gewijzigd en /of toegevoegd?
- Waar bevinden zich deze wijzigingen?
- Wanneer heeft de verbouw of aanbouw plaatsgevonden?
- Hoe is het raadhuis gesitueerd? Wat is er eventueel veranderd ten opzichte van de oorspronkelijke situatie?
- Zijn er in, bij of aan het gebouw verbonden kunstwerken? Zijn deze nog altijd aanwezig?
- Is het eventueel mogelijk om enkele afbeeldingen en plattegronden van het raadhuis, en een situatieschets toe te sturen?
- Beschikt u over andere informatie die betrekking heeft op het gebouw (waardstellingen, beschrijvingen, publicaties)?

---

## Bijlage 5 Selectiecriteria

---

### CULTUURHISTORISCHE WAARDEN

- Belang van het raadhuis als bijzondere uitdrukking van (een) culturele, sociaal-economische en/of geestelijke ontwikkeling
- Belang van het raadhuis als bijzondere uitdrukking van beleidsmatige en/of bestuurlijke ontwikkelingen
- Belang van het raadhuis wegens innovatieve waarde of pionierskarakter als bijzondere uitdrukking van (een) technische en/of typologische ontwikkeling(en)

### ARCHITECTUUR- /KUNSTHISTORISCHE WAARDEN

- Bijzonder belang van het raadhuis voor de geschiedenis van de architectuur
- Bijzonder belang van het raadhuis voor het oeuvre van een (tuin-)architect of stedenbouwkundige
- Belang van het raadhuis wegens de hoogwaardige esthetische kwaliteiten van het ontwerp
- Belang van het raadhuis wegens bijzonder(e) materiaalgebruik, detaillering, constructiewijze en/of ornamentiek
- Belang van het raadhuis wegens de bijzondere samenhang tussen exterieur en interieur(onderdelen)
- Bijzondere betekenis van het raadhuis wegens de in, aan of bij het raadhuis toegepaste (monumentale) kunstwerken uit de bouwperiode

### STEDENBOUWKUNDIGE- / ENSEMBLEWAARDEN

- Betekenis van het raadhuis als essentieel onderdeel van een groter geheel, dat cultuurhistorisch, architectuurhistorisch en stedenbouwkundig van nationaal belang is
- Bijzondere betekenis van het raadhuis wegens de situering en/of de ruimtelijke relaties met de omgeving (*ontwikkeling*)
- Bijzondere betekenis van het raadhuis wegens de wijze van inrichting van de openbare ruimte, en/of de historisch-ruimtelijke relatie met groenvoorzieningen, wegen en/of water (*vormgeving*)
- Bijzondere betekenis van het raadhuis voor het aanzien van een stad of dorp.

### GAAFHEID/HERKENBAARHEID/ REPRESENTATIVITEIT

- Belang van het raadhuis wegens de architectonische gaafheid van exterieur en/of interieur
- Belang van het complex wegens de hoogwaardige architectonische kwaliteit van de samenstellende onderdelen
- Belang van het raadhuis in relatie tot de structurele en/of visuele gaafheid van de stedelijke of dorpse omgeving



**ZELDZAAMHEID**

- Belang van het raadhuis wegens, architectuurhistorische, bouwtechnische en/of stedenbouwkundige zeldzaamheid

## Bijlage 6 Objectenlijst en preselectie

De voorgeselecteerde raadhuizen (preselectie) zijn in deze lijst gearceerd.  
N.B: deze lijst heeft géén juridische status.

| <b>Objectcode databank</b> | <b>Huidige gemeente</b> | <b>Plaats</b>      | <b>Postcode</b> | <b>Straat</b>             | <b>Nr.</b> |
|----------------------------|-------------------------|--------------------|-----------------|---------------------------|------------|
| RAAM0131                   | Aalsmeer                | Aalsmeer           |                 |                           |            |
| RAAM0213                   | Sluis                   | Aardenburg         | 4527 CM         | Markt                     | 7          |
| RAAM0184                   | Alblasser-<br>dam       | Alblasser-<br>dam  | 2951 ED         | Cortgene                  | 2          |
| RAAM0127                   | Almelo                  | Almelo             | 7607 EK         | Stadhuisplein             | 1          |
| RAAM0227                   | Alphen-<br>Chaam        | Alphen             | 5131AL          | Raadhuisstraat            | 2          |
| RAAM0039                   | Ameron-<br>gen          | Amerongen          | 3958 CH         | Hof                       | 1          |
| RAAM0044                   | Amers-<br>foort         | Amersfoort         | 381 ILM         | Stadhuisplein             | 1          |
| RAAM0023                   | Overbe-<br>tuwe         | Andelst            | 6660AA          | Europaplein               | 1          |
| RAAM0133                   | Andijk                  | Andijk             | 1619 BN         | Middenweg                 | 73         |
| RAAM0142                   | Arcen en<br>Velden      | Arcen              | 5944 AH         | Raadhuisplein             | 1          |
| RAAM0214                   | Giessen-<br>landen      | Arkel              | 4241BL          | Dam                       | 1          |
| RAAM0001                   | Arnhem                  | Arnhem             | 6811 DG         | Koningsstraat             | 38         |
| RAAM0148                   | Asten                   | Asten              | 5721 GJ         | Koningsplein              | 3          |
| RAAM0149                   | Baarle-<br>Nassau       | Baarle-<br>Nassau  | 5111 CC         | Singel                    | 1          |
| RAAM0058                   | Barend-<br>recht        | Barend-<br>recht   | 2991 AA         | Binnenhof                 | 1          |
| RAAM0049                   | Midden-<br>Drenthe      | Beilen             | 9411 NB         | Raadhuisplein             | 1          |
| RAAM0139                   | Beverwijk               | Beverwijk          | 1945 SG         | President<br>Kennedyplein | 1          |
| RAAM0206                   | Terneuzen               | Biervliet          |                 |                           |            |
| RAAM0239                   | Graaf-<br>stroom        | Bleskens-<br>graaf | 2971 AL         | Kerkstraat                | 8          |
| RAAM0129                   | Bodegra-<br>ven         | Bodegra-<br>ven    | 2411 BD         | Raadhuisplein             | 1          |
| RAAM0126                   | Boxmeer                 | Boxmeer            | 5831 JX         | Raadhuisplein             | 1          |
| RAAM0210                   | Sluis                   | Breskens           |                 |                           |            |
| RAAM0216                   | Cranen-<br>donck        | Budel              | 6021CA          | Capucijner-<br>plein      | 1          |

| <b>Objectcode databank</b> | <b>Huidige gemeente</b>     | <b>Plaats</b>                 | <b>Postcode</b> | <b>Straat</b>              | <b>Nr.</b> |
|----------------------------|-----------------------------|-------------------------------|-----------------|----------------------------|------------|
| RAAM0040                   | Bussum                      | Bussum                        | 1400HA          | Brinklaan                  | 35         |
| RAAM0090                   | Cuijk                       | Cuijk                         | 5431 BV         | Louis Jansenplein          | 1          |
| RAAM0178                   | Dalfsen                     | Dalfsen                       |                 |                            |            |
| RAAM0120                   | De Lier                     | De Lier                       |                 |                            |            |
| RAAM0177                   | Texel                       | Den Burg                      | 1791AE          | Groeneplaats               | 1          |
| RAAM0006                   | Didam                       | Didam                         | 6942 BE         | Raadhuisstraat             | 14         |
| RAAM0106                   | Wester-<br>veld             | Diever                        | 7981 BZ         | Brink                      | 4          |
| RAAM0003                   | Doetin-<br>chem             | Doetin-<br>chem               | 7001 EW         | Raadhuisstraat             | 2          |
| RAAM0236                   | Doorn                       | Doorn                         | 3941 JT         | Raadhuisplein              | 1          |
| RAAM0055                   | Dordrecht                   | Dordrecht                     |                 | Spuiboulevard              |            |
| RAAM0204                   | Druten                      | Druten                        | 6651 DA         | Heuvel                     | 1          |
| RAAM0008                   | Ede                         | Ede                           | 6711 DD         | Bergstraat                 | 4          |
| RAAM0217                   | Eersel                      | Eersel                        | 5521AN          | Markt                      | 28         |
| RAAM0190                   | Aalburg                     | Eethen                        | 4266 GC         | Kleiberg-<br>sestraat      | 26         |
| RAAM0043                   | Eindhoven                   | Eindhoven                     | 5611 EM         | Stadhuisplein              | 1          |
| RAAM0234                   | Emmen                       | Emmen                         |                 |                            |            |
| RAAM0042                   | Epe                         | Epe                           | 8161 CL         | Markt                      | 14         |
| RAAM0079                   | Borger-<br>Odoorn           | Exloo                         |                 |                            |            |
| RAAM0218                   | Moerdijk                    | Fijnaart                      |                 | Molenstraat                | 2          |
| RAAM0155                   | Maasdonk                    | Geffen                        | 5386DL          | Dorpsplein                 | 9          |
| RAAM0181                   | Zwartewa-<br>terland        | Genemui-<br>den               | 8281 EV         | Havenplein                 | 1          |
| RAAM0136                   | Heythuy-<br>sen             | Grathem                       |                 | Brugstraat                 | 15         |
| RAAM0215                   | Haaksber-<br>gen            | Haaksber-<br>gen              | 7481HS          | Markt                      | 3          |
| RAAM0220                   | Haaren                      | Haaren                        | 5076AT          | Kerkstraat                 | 41         |
| RAAM0059                   | Bladel                      | Hapert                        |                 |                            |            |
| RAAM0179                   | Harden-<br>berg             | Hardenberg                    | 7772 BR         | Stephanus-<br>plein        | 1          |
| RAAM0135                   | Rijnwoude                   | Hazers-<br>woude-<br>Rijndijk | 2394 EB         | Frederik van<br>Eedenplein | 4          |
| RAAM0053                   | Zwijnd-<br>recht            | Heerjans-<br>dam              | 2995 XD         | Dorpsstraat                | 33         |
| RAAM0146                   | Heerlen                     | Heerlen                       | 6411 HP         | Geleenstraat               | 27         |
| RAAM0038                   | Hendrik-<br>Ido-<br>Ambacht | Hendrik-<br>Ido-<br>Ambacht   | 3341XT          | Oude<br>Raadhuisplein      | 10         |
| RAAM0037                   | Hengelo                     | Hengelo                       | 7551 EC         | Burg.<br>Jansenplein       | 1          |

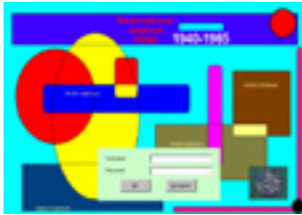
| <b>Objectcode databank</b> | <b>Huidige gemeente</b> | <b>Plaats</b>          | <b>Postcode</b> | <b>Straat</b>          | <b>Nr.</b> |
|----------------------------|-------------------------|------------------------|-----------------|------------------------|------------|
| RAAM0138                   | Roermond                | Herten                 | 6049 BS         | Julianaplein           | 9          |
| RAAM0011                   | Lingewaal               | Herwijnen              | 4171BA          | Achterweg              | 33         |
| RAAM0012                   | Lingewaal               | Heukelum               | 4161CC          | Gasthuisstraat         | 4          |
| RAAM0078                   | Heusden                 | Heusden                | 5256 AT         | Pelsestraat            | 17         |
| RAAM0143                   | Hilvarenbeek            | Hilvarenbeek           | 5081 CA         | Vrijthof               | 10         |
| RAAM0013                   | Nijkerk                 | Hoevelaken             | 3871EA          | Van Aalstplein         | 1          |
| RAAM0144                   | Drechterland            | Hoogkarspel            | 1616 AV         | Raadhuisplein          | 1          |
| RAAM0014                   | Hummelo en Keppel       | Hoog-Keppel            | 6997AA          | Burg. van Panhuysbrink | 1          |
| RAAM0060                   | Horst aan de Maas       | Horst                  |                 |                        |            |
| RAAM0117                   | Woensdrecht             | Huijbergen             | 4635 AZ         | Canadaplein            | 1          |
| RAAM0069                   | Velsen                  | IJmuiden               | 1971 EN         | Dudokplein             | 1          |
| RAAM0154                   | Loon op Zand            | Kaatsheuvel            | 5170 AA         | Nieuwe Markt           | 1          |
| RAAM0095                   | Woerden                 | Kamerik                | 3471CK          | Burg. Breenplantsoen   | 1          |
| RAAM0183                   | Kapelle                 | Kapelle                | 4421 AA         | Kerkplein              | 1          |
| RAAM0116                   | Kerkrade                | Kerkrade               |                 |                        |            |
| RAAM0015                   | Zaltbommel              | Kerkwijk               | 5315AN          | Walderweg              | 2          |
| RAAM0185                   | Krimpen aan den IJssel  | Krimpen aan den IJssel | 2922 AD         | Raadhuisplein          | 2          |
| RAAM0048                   | Landgraaf               | Landgraaf              |                 | Emile Erensplein       | 55         |
| RAAM0064                   | Landsmeer               | Landsmeer              | 1121 XC         | Raadhuisstraat         | 1          |
| RAAM0054                   | Laren                   | Laren                  | 1251NA          | Eemnesserweg           | 19         |
| RAAM0052                   | Heeze-Leende            | Leende                 | 5595 CD         | Dorpstraat             | 59         |
| RAAM0107                   | Leusden                 | Leusden                |                 |                        |            |
| RAAM0228                   | Boxtel                  | Liempde                | 5298CC          | Raadhuisplein          | 1          |
| RAAM0222                   | Laarbeek                | Lieshout               | 5737 BX         | Heuvel                 | 1          |
| RAAM0134                   | Sittard-Geleen          | Limbricht              | 6141 BG         | Burg. Coonenplein      | 2          |
| RAAM0063                   | Castricum               | Limmen                 |                 |                        |            |
| RAAM0153                   | Lith                    | Lith                   | 5397ZZ          | Marktplaats            | 20         |
| RAAM0081                   | Lopik                   | Lopik                  | 3411CH          | Raadhuisplein          | 1          |
| RAAM0103                   | Losser                  | Losser                 | 7581 AG         | Raadhuisplein          | 1          |
| RAAM0197                   | Littensradiel           | Mantgum                | 9022 AC         | Seerp van Galemawei    | 21         |

| <b>Objectcode databank</b> | <b>Huidige gemeente</b> | <b>Plaats</b> | <b>Postcode</b> | <b>Straat</b>          | <b>Nr.</b> |
|----------------------------|-------------------------|---------------|-----------------|------------------------|------------|
| RAAM0167                   | Marum                   | Marum         | 9363BA          | Molenstraat            | 45         |
| RAAM0242                   | Meijel                  | Meijel        |                 | Raadhuisplein          |            |
| RAAM0132                   | Onderbanken             | Merkelbeek    | 6447 AP         | Raadhuisstraat         | 1          |
| RAAM0157                   | Mierlo                  | Mierlo        | 5731 JL         | Dorpsstraat            | 210        |
| RAAM0170                   | Mook en Middelaar       | Mook          | 6585 AP         | Raadhuisplein          | 6          |
| RAAM0084                   | Naaldwijk               | Naaldwijk     |                 |                        |            |
| RAAM0098                   | Hellendoorn             | Nijverdal     |                 | Willem-Alexanderstraat | 7          |
| RAAM0004                   | Kesteren                | Ochten        | 4051BJ          | Molendam               | 30         |
| RAAM0145                   | Oldenzaal               | Oldenzaal     | 7571 CD         | Ganzenmarkt 1          |            |
| RAAM0071                   | Sluis                   | Oostburg      | 4500 AA         | Raadhuisplein          | 1          |
| RAAM0019                   | Renkum                  | Oosterbeek    | 6861 GG         | Generaal Urquhartlaan  | 4          |
| RAAM0018                   | Neerijnen               | Ophemert      | 4061BL          | Dreef                  | 1          |
| RAAM0016                   | Kesteren                | Opheusden     | 4043 KM         | Burg. Lodderstraat     | 20         |
| RAAM0057                   | Oss                     | Oss           | 5341 GM         | Raadhuislaan           | 2          |
| RAAM0091                   | Pekela                  | Oude Pekela   |                 |                        |            |
| RAAM0080                   | Pijnacker-Nootdorp      | Pijnacker     |                 |                        |            |
| RAAM0056                   | Gilze en Rijen          | Rijen         | 5121 JX         | Raadhuisplein          | 1          |
| RAAM0083                   | Rijswijk                | Rijswijk      | 2280 HH         | Generaal Spoorlaan     | 2          |
| RAAM0065                   | De Wolden               | Ruinen        | 7963AA          | Brink                  | 17         |
| RAAM0176                   | Schagen                 | Schagen       | 1741 BS         | Markt                  | 18         |
| RAAM0125                   | Schouwen-Duiveland      | Scharendijke  |                 |                        |            |
| RAAM0021                   | Scherpenzeel            | Scherpenzeel  | 3925 KH         | Dorpsstraat            | 210        |
| RAAM0036                   | Schiedam                | Schiedam      | 3100 EA         | Stadserf               | 1          |
| RAAM0137                   | Schijndel               | Schijndel     | 5482 NG         | Markt                  | 20         |
| RAAM0209                   | Sluis                   | Schoondijke   |                 |                        |            |
| RAAM0111                   | Emmen                   | Schoonebeek   | 7761 CL         | Kerkeind               | 1          |
| RAAM0171                   | Sevenum                 | Sevenum       | 5975 BK         | Raadhuisplein          | 1          |
| RAAM0159                   | Son en Breugel          | Son           | 5690AA          | Raadhuisplein          | 1          |

| <b>Objectcode databank</b> | <b>Huidige gemeente</b> | <b>Plaats</b>     | <b>Postcode</b> | <b>Straat</b>         | <b>Nr.</b> |
|----------------------------|-------------------------|-------------------|-----------------|-----------------------|------------|
| RAAM0104                   | Stein                   | Stein             | 6171 JB         | Raadhuisplein         | 1          |
| RAAM0240                   | Ter Aar                 | Ter Aar           |                 |                       |            |
| RAAM0202                   | Terneuzen               | Terneuzen         |                 |                       |            |
| RAAM0172                   | Thorn                   | Thorn             | 6017 AG         | Wijngaard             | 8          |
| RAAM0110                   | Tilburg                 | Tilburg           | 5038 TC         | Stadhuisplein         | 130        |
| RAAM0121                   | Tubbergen               | Tubbergen         | 7651 CV         | Raadhuisplein         | 1          |
| RAAM0241                   | Valkenburg              | Valkenburg        |                 |                       |            |
| RAAM0089                   | Valkenburg aan de Geul  | Valkenburg        |                 |                       |            |
| RAAM0024                   | Neerijnen               | Varik             | 4064ED          | Keizerstraat          | 8          |
| RAAM0062                   | Veenendaal              | Veenendaal        | 3901GA          | Raadhuisplein         | 1          |
| RAAM0195                   | Heusden                 | Vlijmen           |                 |                       |            |
| RAAM0076                   | Vlissingen              | Vlissingen        |                 | Nieuwe Markt          |            |
| RAAM0187                   | Voorhout                | Voorhout          |                 |                       |            |
| RAAM0092                   | Tynaarlo                | Vries             |                 |                       |            |
| RAAM0118                   | Waddinxveen             | Waddinxveen       |                 | Kerkweg - Esdoornlaan |            |
| RAAM0072                   | Veere                   | Westkapelle       | 4361 AE         | Markt                 | 95         |
| RAAM0082                   | Terschelling            | West-Terschelling | 8881 EB         | Burg. van Heusdenweg  | 10         |
| RAAM0180                   | Wierden                 | Wierden           |                 |                       |            |
| RAAM0051                   | Wieringermeer           | Wieringerwerf     | 1771 CE         | Loggersplein          | 1          |
| RAAM0105                   | Delfzijl                | Woldendorp        |                 | A.E. Gorteweg         | 1          |
| RAAM0047                   | Zaanstad                | Zaandam           |                 |                       |            |
| RAAM0027                   | Zevenaar                | Zevenaar          | 6901 GN         | Raadhuisplein         | 1          |
| RAAM0122                   | Zwolle                  | Zwolle            | 8011 PK         | Grote Kerkplein       | 15         |

## Bijlage 7 Wederopbouw Databank

### STRUCTUUR EN INHOUD DATABANK



AFBEELDING 4.1  
STARTSCHERM WEDEROPBOUW  
DATABANK.

Om de objectgegevens die uit de categoriale studies worden verkregen te ordenen, is de ‘Wederopbouw Databank RDMZ 1940-1965’ (WOP) ontwikkeld door de afdeling informatiemanagement van de RDMZ. Hierin worden alle onderzochte wederopbouwobjecten ingevoerd. De databank is tot stand gekomen op basis van het Programma van Eisen (20 december 2001) dat door het Projectteam Wederopbouw is geformuleerd in het kader van de pilotprojecten naarr scholen, kerken en raadhuisen. De databank dient een tweeledig doel: ten eerste is het een hulpmiddel met zoekfuncties voor het categoriaal onderzoek naar diverse objecten, ten tweede vormt het een toekomstige informatiebron voor medewerkers van de RDMZ en externe gebruikers.

In de databank (afbeelding 4.1) zijn zowel feitelijke gegevens opgenomen (naam, adres, gebouwcategorie, architecten, bronvermelding, etc.) als analytische gegevens (bouwstijlen, bouwtypen, preselectie). Ieder object in de databank heeft een unieke objectcode. De gegevens van het object zijn vastgelegd in acht tabbladen.

Om een selectie van objecten uit de databank te maken, kan gebruik worden gemaakt van de zoekfunctie van de databank (met name de optie ‘gecombineerd zoeken’). Omdat digitaal beeldmateriaal nog grotendeels ontbreekt vanwege het uitstellen van het veldwerk, kan de databank niet het arbeidsintensieve handwerk van het selecteren op basis van de niet-gedigitaliseerde bronnen vervangen.

De databank is (in dit stadium van het project) bedoeld als een dynamisch instrument. Gegevens die uit een eerste literatuuronderzoek niet naar boven kwamen, zijn later aangevuld. De ervaringen die de interne en externe onderzoekers in de categoriale pilotstudies met het gebruik van de databank hebben opgedaan, zijn samengebracht, besproken en doorgekoppeld naar de afdeling Informatiemanagement van de RDMZ, die deze hebben verwerkt.

De ‘bewerken objecten’-modus zal hieronder worden beschreven: deze is in dit stadium van het onderzoek de belangrijkste functie van de WOP databank. Per tabblad wordt aangegeven welke gegevens waar moeten worden ingevoerd. Daarbij worden alleen de niet voor de hand liggende velden uitgebreid behandeld.<sup>95</sup>

<sup>95</sup> Hier is de opbouw van het rapport *Scholen* (PLEK, 2002) als uitgangspunt genomen.



AFBEELDING 4.2  
HET TABBLAD 'OBJECT'

The screenshot shows a web-based application window titled 'WOP - Wederopbouw database RDMZ - [Bewerken Objecten]'. The main header is 'Wederopbouw-database' with a date of 'woensdag 27 augustus 2003'. The interface is in Dutch and shows a form for editing an object. The object code is 'RAAM0061' and the name is 'Raadhuis'. The location is 'Noord-Holland', 'Velsen', 'Uvueden'. The functional categories are 'Bestuur, recht, overh. geb.' and 'Gemeentehuis'. The current assignment is 'Gemeentehuis'. The contact person is 'M.C.A. Roozen-Fops, Ballew. Bouwtoez. Gem. Velsu'. The form is dated '12-03-2003'.

#### TABBLAD 'OBJECT'

Op het tabblad 'Object' worden de unieke objectcode<sup>96</sup>, de naam van het gebouw, de adresgegevens, de gebouwcategorie en de huidige functie van het object vermeld (afbeelding 4.2). Het veld 'opmerkingen' is hier alleen bedoeld voor zeer essentiële identificatiegegevens, zoals een tweede naam van het gebouw, een verwijzing naar een duidelijk verwant object of een belangrijke straatnaamwijziging. Het veld 'onderdeel van een complex' dient te worden ingevuld wanneer het gebouw deel uitmaakt van een groter geheel.

<sup>96</sup> Een objectcode bestaat uit de eerste drie letters van de gebouwcategorie, gevolgd door de eerste letter van de voornaam van de persoon die het record heeft aangemaakt, en daarachter een serie van vier getallen. Tijdens de pilotstudie is besloten alléén de in de wederopbouwperiode totstandgekomen gebouwen in het onderzoek te betrekken. In het geval van het raadhuisonderzoek was op het moment dat deze beslissing werd genomen naast de nieuwgebouwde objecten ook al een vrij groot aantal in de periode 1940-1965 uitgebreide, gerestaureerde, verbouwde of alleen ontworpen maar nooit uitgevoerde objecten ingevoerd in de databank. Deze raadhuisen -die dus buiten het onderzoeksterrein vallen - staan nog altijd in de databank, maar met een aangepaste objectcode. De raadhuisen in de databank met RAAM (gevolgd door 4 cijfers) in de objectcode zijn de in de periode 1940-1965 nieuwgebouwde objecten. De aangepaste objectcodes zijn als volgt samengesteld: de vierde letter (dus na RAA) in de code geeft aan welke bouwactiviteit in de periode 1940-1965 heeft plaatsgevonden. RAAR = Restauratie, RAAV = Verbouw of aanbouw, RAAQ = Ontwerp - Niet uitgevoerd, RAAA = Buiten 1940-1965, of reeds 50 jaar oud maar al meegenomen in het MSP, RAAS = WO Nieuwbouw maar bekend dat het raadhuis reeds is gesloopt.

De velden in het kader 'locatie' bevatten de huidige adresgegevens van het object. Wanneer de verrekijkerbutton wordt aangeklikt, opent zich een nieuw scherm waarin de plaatsnaam van het object kan worden aangegeven. Bij het selecteren van de plaatsnaam worden automatisch ook de juiste provincie- en gemeentenaam in de betreffende velden geladen<sup>97</sup>. Wanneer er meerdere adressen bij een object horen, kan een tweede (of derde) adres in het veld 'locatie' worden opgenomen, echter met de toevoeging van het teken ~ (dus bijvoorbeeld '~Dorpsstraat 4') om zoekacties in een later stadium te vergemakkelijken.

Bij het invoeren van de basisgegevens doet zich regelmatig het probleem voor dat het adres of de locatie in de bronnen niet (of ten dele) vermeld wordt. Daarnaast is in veel gevallen onbekend wat de huidige functie van het gebouw is, en of het nog (in zijn geheel) bestaat. Ook het ter plaatse lokaliseren van objecten kan lastig zijn, wanneer gegevens gedateerd of onvolledig zijn.

Voor het aanvullen van dit soort basale gegevens kan voor bepaalde te onderzoeken categorieën (zoals raadhuisen) internet<sup>98</sup> een goede hulp zijn.

AFBEELDING 4.3  
HET TABBLAD 'AMBACHTSLIEDEN'  
VAN DE WEDEROPBOUW  
DATABANK

| Ambachtslid                                   | Toelichting      |
|---|------------------|
| Dudok, WM1884-1974 (Archit./bouw./construct.) | Projectarchitect |

#### TABBLAD 'AMBACHTSLIEDEN'

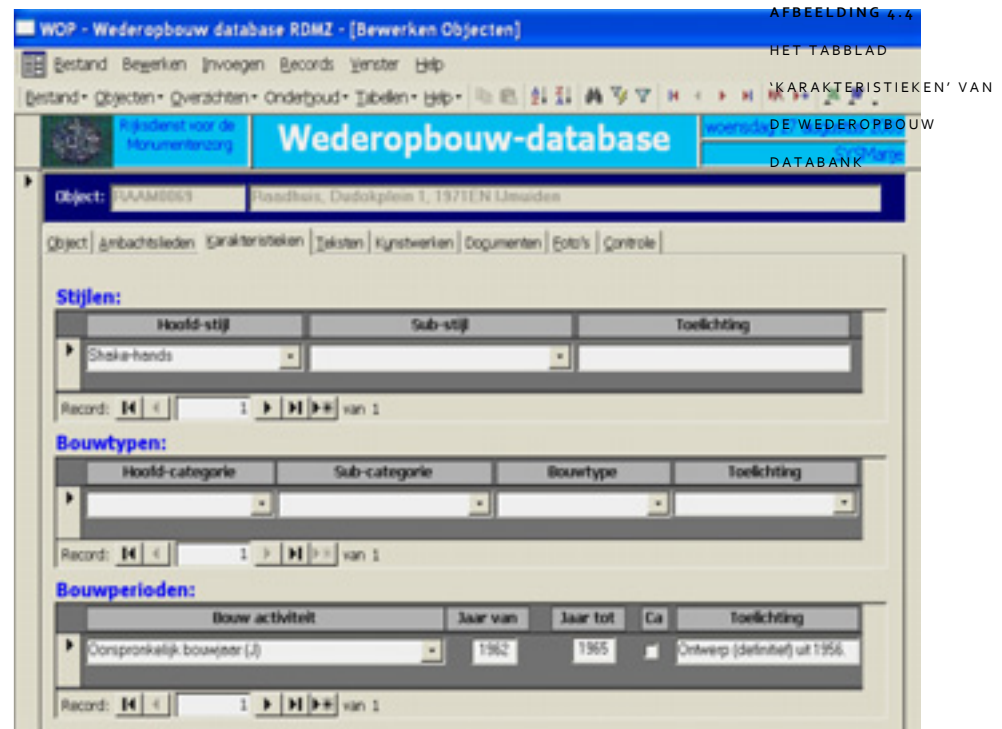
Op dit tabblad worden de betrokken ambachtslieden vastgelegd (afbeelding 4.3). De lijst van ambachtslieden is gebaseerd op de tabel uit de Objecten Databank van de RDMZ (ODB) waarin alle rijksmonumenten digitaal zijn

<sup>97</sup> In dit veld hangt de VUGA- lijst lijst (de Elsevier Databank Overheid) die ieder jaar wordt vernieuwd. Deze bevat alle geactualiseerde gemeentelijke gegevens.

<sup>98</sup> Voor het raadhuisonderzoek zijn naast de VUGA-lijst ook de twee enquêtes (2001 en 2003) van groot belang gebleken.

opgeslagen. Hoewel het mogelijk is om hier ook namen van aannemers, constructeurs en opdrachtgevers in te voeren, is ervoor gekozen slechts de projectarchitect en de naam van een eventueel architectenbureau, de tuinarchitect en/of interieurarchitect vast te leggen. Deze beslissing is genomen op basis van de afweging welke waarde dergelijke gegevens aan het onderzoek toevoegen tegenover de hoeveelheid tijd die het kost om een nieuwe naam in te voeren.

Bij het vastleggen van de naam van een ambachtslid moet eerst worden gekeken of deze reeds in de tabel (waarin momenteel bijna 7.000 records zijn opgeslagen) voorkomt<sup>99</sup>. De onderzoekers proberen zoveel mogelijk te voorkomen namen dubbel in te voeren.



<sup>99</sup> Probleem hierbij is dat een bepaalde naam veelal meerdere keren in de lijst genoemd wordt (met en zonder al dan niet volledige initialen, als individu, als bureau, als een ander soort ambachtslid en daarnaast geregeld nog op verschillende schrijfwijzen – zo staat architect Dudok in totaal 9 keer in de tabel). Ook doet het probleem zich voor dat de benaming van een en dezelfde persoon in verschillende publicaties afwijkt (soms wordt het architectenbureau genoemd, en soms één van de architecten): Het ontbreken van een eenduidige lijst van ambachtslieden maakt het lastig om een overzicht te maken van alle raadhuisen van één architect of architectenbureau. Om deze kwestie op te lossen zal de tabel met ambachtslieden moeten worden opgeschoond. Aangezien er in deze fase van het onderzoek door zowel de interne als de externe onderzoekers van het Projectteam Wederopbouw nog zeer regelmatig namen worden toegevoegd, is besloten deze (zeer tijdrovende) klus uit te stellen tot een later moment.

---

#### TABBLAD 'KARAKTERISTIEKEN'

Het tabblad 'Karakteristieken' is een vrij complex blad dat voornamelijk analytische gegevens bevat: de bouwstijl, het bouwtype (hoofdcategorie, subcategorie en bouwtype) en de bouwperiode(n) (afbeelding 4.4).

### **Bouwstijlen**

Voor wat betreft de toekenning van stijlbenamingen (het eerste onderdeel op dit tabblad) is gepoogd hoofdzakelijk een indeling te maken in vier termen, te weten: 'traditionalisme', 'shake-hands', 'naoorlogs modernisme' en 'n.v.t.'. Aangezien de architectuur uit de wederopbouwperiode zich niet altijd even duidelijk in bouwstijlen laat indelen, moet aan dit onderdeel niet teveel waarde gehecht worden. Meer dient dit onderdeel als een toelichting op de toegepaste 'vormgeving' te worden gezien, waar digitale foto's in de databank (nog) ontbreken. Bij niet te beoordelen gevallen is ervoor gekozen om de term 'n.v.t.' in te voeren. In het toelichtingveld van de stijlen zijn voornamelijk opmerkingen ten aanzien van systeembouw de constructiewijze en andere technische kenmerken geplaatst.

### **Bouwtypen**

Een indeling op bouwtypen kan op verschillende niveaus worden gemaakt. Voor de categorie scholen moet dan bijvoorbeeld worden gedacht aan een typologisch onderscheid in gangscholen of halscholen en in het geval van de kerken kan worden ingedeeld op bijvoorbeeld zaalkerken en basilieken. Voor bepaalde categorieën is deze indeling echter niet aan de orde, zoals in het geval van de raadhuisen. Voor deze categorieën is dit onderdeel deze nadere typering dus niet gevuld.

### **Bouwperiodes**

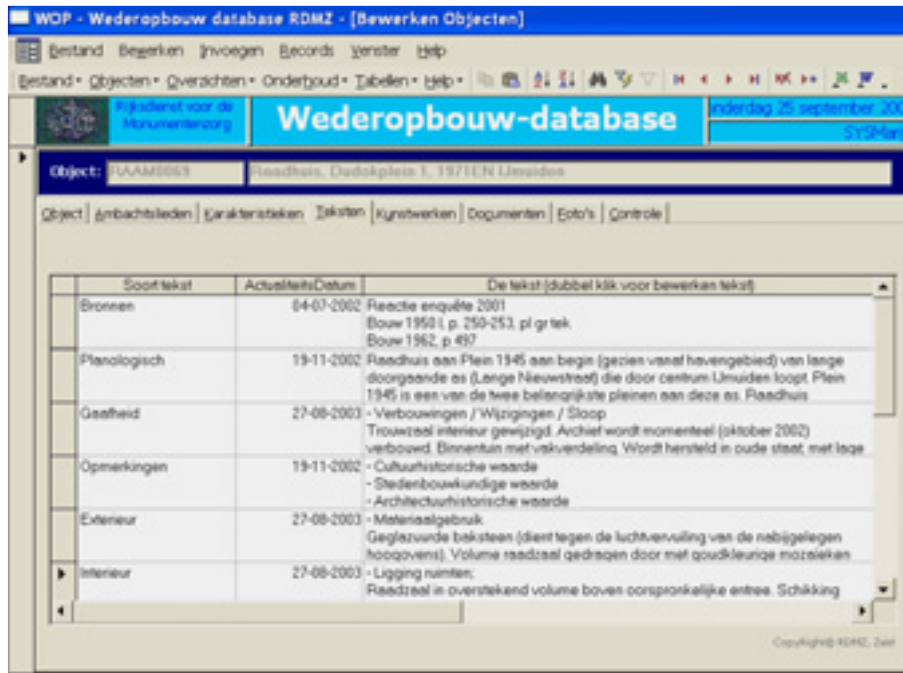
Onder het laatste deel van dit tabblad wordt vastgelegd van en tot welk jaar een bepaalde bouwactiviteit (ontwerp, oorspronkelijk bouwjaar, verbouw, restauratie en/of sloop) heeft plaatsgevonden. In het toelichtingveld wordt opgenomen wat wanneer en waar iets tot stand is gekomen. In die gevallen waar het oorspronkelijke bouwjaar van een object niet staat vermeld in het tijdschrift is de jaargang van het tijdschrift als bouwjaar (zowel van als tot) gehanteerd met de toevoeging 'circa', omdat dit in ieder geval een indicatie geeft van de bouwperiode.

### **TABBLAD 'TEKSTEN'**

Op het tabblad 'Teksten' kunnen in de kolom 'Soort tekst' verschillende velden worden geopend (afbeelding 4.5). Wanneer een bepaalde soort tekst wordt aangemaakt, moet het veld 'Actualiteitsdatum' worden aangeklikt om de dag vast te leggen waarop dit veld is geopend. Per veld kunnen bepaalde gegevens ingevoerd worden.

### **Bronnen**

Hier worden literatuurverwijzingen ingevoerd (volgens de standaard notitiemethode van artikelen en boeken), met daarbij per titel aangegeven of er situatieschetsen, foto's, plattegronden, aanzichten of doorsneden bij de tekst gevoegd zijn. In het geval van het raadhuisenonderzoek zijn hier ook de reacties op de eerste (2001) en/of de tweede (2003) enquête en eventueel archiefonderzoek vastgelegd.



AFBEELDING 4.5

HET TABBLAD 'TEKSTEN'

### Planologisch

Hier worden de stedenbouwkundige ligging van het object, de eventueel relevante aanleg van de groenstructuur en andere planologische bijzonderheden geregistreerd.

### Exterieur

Hier kan achtereenvolgens het materiaalgebruik, de kleur, de constructie, de vorm van het grondplan en de gevelstructuur van het object worden vastgelegd.

### Interieur

In dit veld worden de structuur en ligging van de ruimten t.o.v. elkaar, de inrichting van de meest waardevolle ruimten en eventuele bijzonderheden (onroerende zaken, decoratieve afwerking) opgenomen.

### Opmerkingen

In dit veld kan worden aangegeven welke selectiecriteria evident van toepassing zijn op het betreffende object. Ook wordt hier ingevoerd wanneer, met wie en waarover is gesproken, gecorrespondeerd of anderszins contact heeft plaatsgevonden m.b.t. het object. Daarnaast wordt hier vastgelegd of er eventueel een foto-opdracht is uitgeschreven (met datum, opdrachtnummer en naam van opdrachtgever).

### Gaafheid

Hier worden de gegevens omtrent verbouw, wijzigingen en sloop ingevoerd.

### Bouwkundige staat

Aangezien veldwerk pas in een later stadium plaats zal vinden, kan dit veld nog niet altijd worden ingevuld. Wanneer een object wel is bezocht, kan

worden volstaan met een korte notitie (visueel goed / slecht, eventueel met een kleine toelichting).

### Redengevend

Dit veld wordt in deze fase van het onderzoek nog niet ingevoerd, aangezien een redengevende omschrijving pas wordt opgesteld wanneer sprake is van (voorlopige) selectie tot rijksmonument.

### Bijzonderheden

Hier kunnen eventueel zaken worden vastgelegd die niet in bovenstaande velden kunnen worden ondergebracht.

AFBEELDING 4.6

HET TABBLAD 'KUNSTWERKEN'

| Kunstwerk    | Kunstenaar                                    | Opmerking   |
|--------------|---|---|
| Gedenkteken  | Onbekend - (Overig ambachtsloof)              | Gedenkteken (interieur) aan weerszijden oorspronkelijke entree.                                     |
| Mooisiek     | Dudok, WM 1884-1974 (Archit./bouw./construct) | Verschillende dagkatten vensters meerkleurig. Goudkleurig op kolommen die raadzaal dragen.          |
| Tegel        | Onbekend - (Overig ambachtsloof)              | Kaart van gemeente Velsen uitgevoerd in vit. op wand aangebracht (omlijst door betimmering) welf.k. |
| Wandtepijt   | Onbekend - (Overig ambachtsloof)              | Wandkleed in raadzaal aangeboden door burgerij t/v. opening   |
| Armaturen    | Onbekend - (Overig ambachtsloof)              | Lampen in Burgerzaal. Fotolampen  |
| Glas-in-lood | Onbekend - (Overig ambachtsloof)              | Wapens op kleine vensters raadzaal (voorgevel): geplakt op glas.                                    |
| Carillon     | Onbekend - (Overig ambachtsloof)              | Klokken op toren.   |

### TABBLAD 'KUNSTWERKEN'

Op het tabblad 'Kunstwerken' zijn in een vaste tabel verschillende soorten (voor de wederopbouwperiode) specifieke kunstwerken genoemd zoals glas-in-beton en sgraffito, die onderdeel zijn van het oorspronkelijke ontwerp van het gebouw (afbeelding 4.6). Onder 'kunstenaar' wordt de naam van de maker ingevoerd (ook hiervoor bestaat een vaste tabel waaraan namen kunnen worden toegevoegd, zie onder tabblad 'Ambachtslieden'). In de laatste kolom (opmerking) wordt in het kort en globaal - indien bekend - de voorstelling (naam), het materiaalgebruik, de plaats van het kunstwerk ten opzichte vanin, aan of bij het gebouw en eventuele andere opmerkingen vastgelegd.

Bij het invoeren van kunstenaars is op kleinere schaal sprake van dezelfde problematiek als bij het tabblad 'ambachtslieden' de architecten (zie onder 4.1.2)., bij 'ambachtslieden').

### TABBLAD 'DOCUMENTEN'

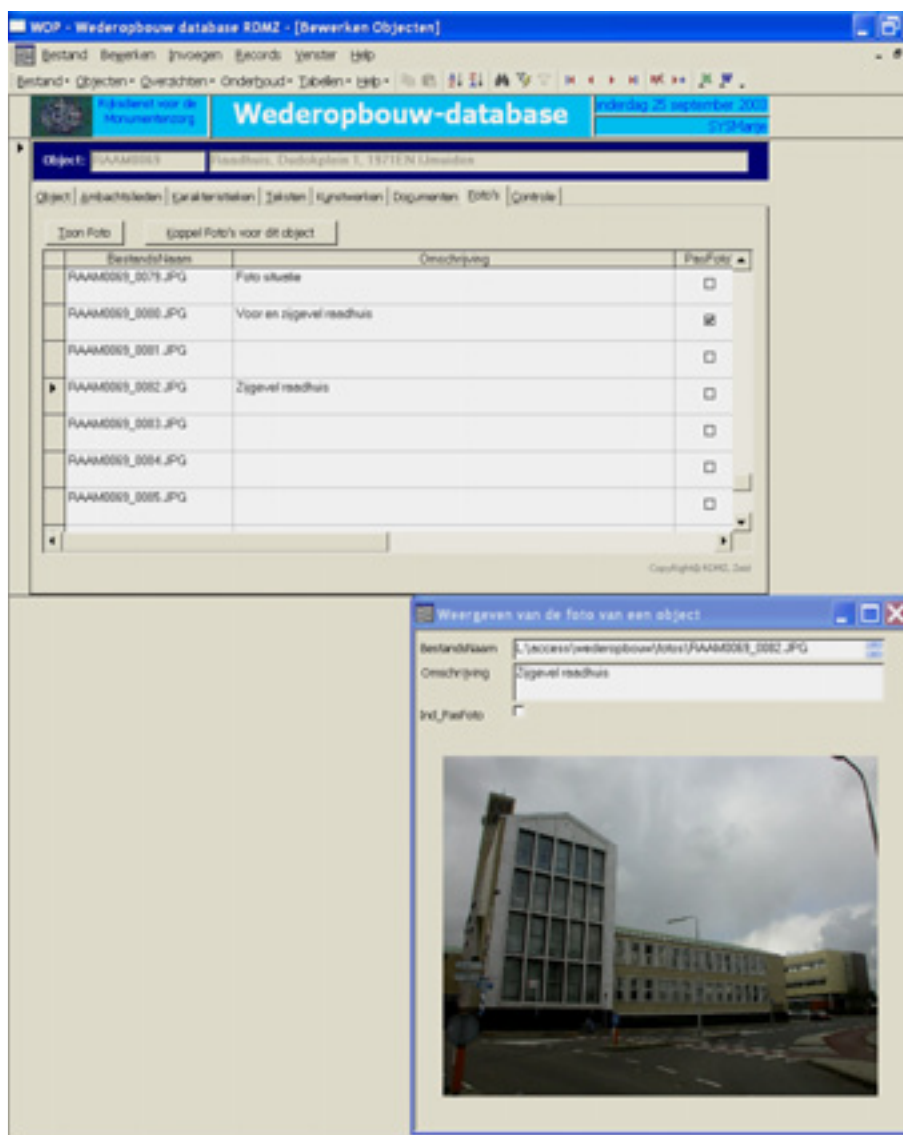
Op dit tabblad kunnen tekstuele bestanden aan een object gekoppeld worden. Per gebruiker is een vaste directory aanmaakt waarin deze bestanden kunnen



worden opgeslagen. Wanneer op het tabblad 'Documenten' een bestand wordt geselecteerd en op de button 'Toon Document' wordt geklikt, opent het bestand in het bijbehorende programma.

#### TABBLAD 'FOTO'S'

Op het tabblad 'Foto's' kunnen afbeeldingen aan het record gekoppeld worden (afbeelding 4.7). Met het vakje 'pasfoto' wordt aangegeven welke foto het meest karakteristiek het object weergeeft. Het programma 'Her-nummer Foto's' in het menu 'Bestand' kan grotere groepen afbeeldingen tegelijkertijd omnummeren: de afbeeldingen in de databank krijgen zo als naam de code van het object waaraan deze gekoppeld zijn, gevolgd door underscore (\_) en een serie van vier cijfers, die het bestand uniek maken.



AFBEELDING 4.8

HET TABBLAD 'FOTO'S'

#### TABBLAD 'CONTROLE'

Het tabblad 'Controle' geeft automatisch aan welke velden van het record nog niet (afdoende) zijn ingevoerd.



**Colofon**

*auteur* Marije de Korte  
*uitgave* Rijksdienst voor  
de Monumentenzorg,  
Zeist 2004  
*basisontwerp* B@seline,  
Utrecht